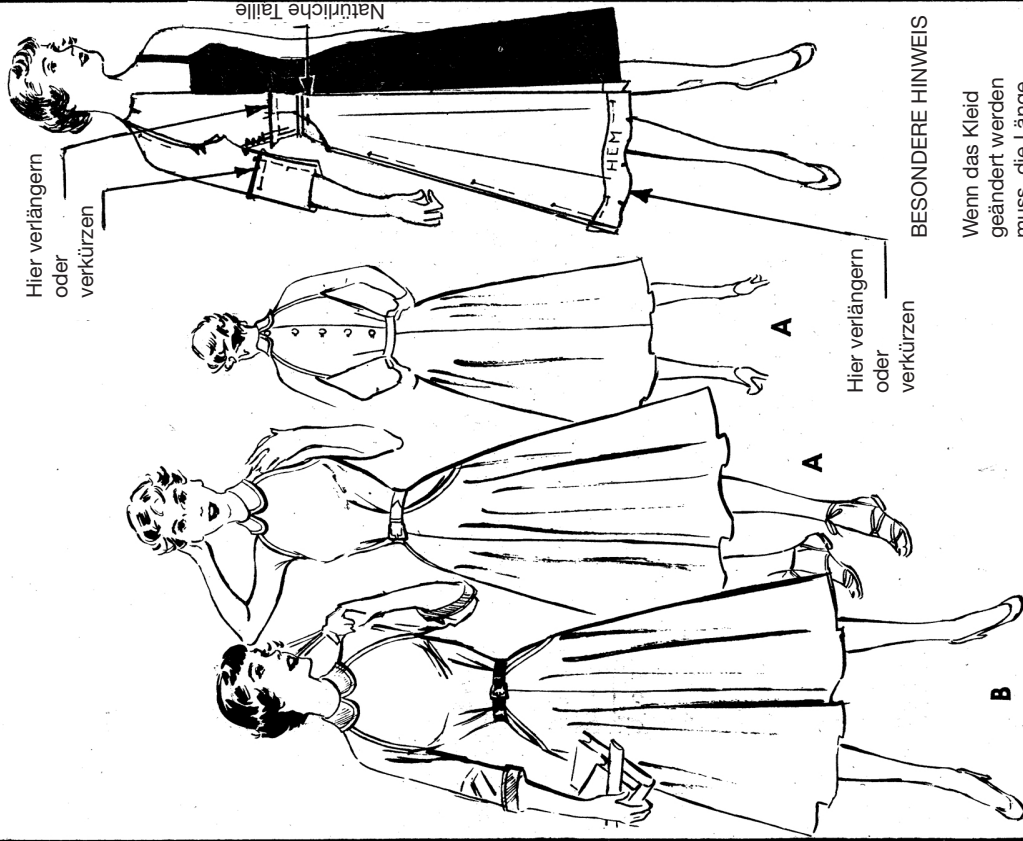


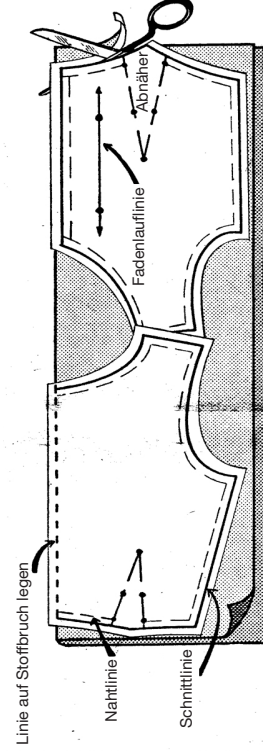
BUTTERICK ANLEITUNG ZUM SCHNEIDEN UND SCHNEIDERN

BUTTERICK MUSTER 5348



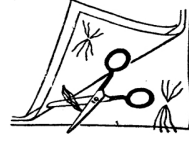
PRÜFEN SIE DIESE EINFACHEN SCHRITTE, bevor Sie den Stoff zuschneiden ...

- EINSCHRUMPEN** - Stellen Sie sicher, dass Wolstoffe, waschbare Stoffe und Einlagen vor dem Zuschneiden eingeschumpft werden.
- LÄNGENÄNDERUNGEN** sollten, falls erforderlich, im Schnittmuster wie links gezeigt vorgenommen werden. Änderungslinien werden durch doppelte mittlere Linien dargestellt.
- KREISEN SIE DAS ZUSCHNEIDEPPLAN**, das Sie für das Modell, die Größe und die Breite des gewählten Stoffes verwenden werden. (Siehe Zuschneidepläne unten.)
- ERINNERN SIE SICH** daran, dass die Schnittlinie nur für die rechte Seite des Kleidungsstücks angegeben sind, achten Sie darauf, dass Sie die Schnittlinie für die linke Seite umdrehen. Dies ist in der Zuschneideplatte durch gestrichelte Linien gekennzeichnet.
- STOFF GLÄTTEN**. (Zum Glätten des Stoffes in Querrichtung an einem Faden ziehen oder reifen.)
- Die **MUSTERSTÜCKE** werden auf die rechte Stoffseite gelegt, es sei denn, der Stoff ist gefaltet.
- LEGEN** Sie die **MUSTERSTÜCKE** entsprechend dem Zuschneideplan auf den Stoff, so dass sich die Ränder überlappen, wie in der Abbildung unten gezeigt. (Schneiden Sie den Rand des Musters nicht vorher ab.)
- STECKEN** Sie das Schnittmuster vor dem Zuschneiden auf den Stoff. Stecken Sie sie an der Leistenlinie und in der Nähe der Nahtlinie rechtwinklig zur Musterkante fest.
- SCHNEIDEN** Sie gleichmäßig entlang der Schnittlinie. Der Rand des Papiers fällt weg, wenn Schnittmuster und Stoff zusammengeschnitten werden.
- MARKIEREN** Sie alle Kerben, Nahtlinien und Konstruktionspunkte. Verwenden Sie Schneidekreide, Pauspapier oder Pauspapier oder Schneidernägel. (Siehe unten.)
- Der **HEFTFADEN** sollte in der vorderen und hinteren Mitte verlegt werden. Nicht entfernen, bevor das Kleidungsstück fertiggestellt ist.



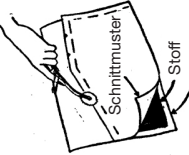
SCHNEIDERNÄGEL

Eine Methode zur Markierung von Stoffen mit Fadenschlaufen. Wird verwendet, um zwei Markierungen auf einem einzigen Schnittmusterstück zu machen. Verwenden Sie einen langen doppelten Faden, der die gleiche Länge hat wie die Markierung, aber die Markierung ist ein wenig länger als die Markierung. Ziehen Sie ein Schlaufe von mindestens einhalb Zentimetern übrig bleibt. Schneiden Sie durch die Schlaufe, trennen Sie die beiden Stoffteile und schneiden Sie die Fäden durch, so dass auf jedem Stoffteil ein Fadenschlauch zurückbleibt.



DAS PAUSIERRAD

Eine weitere Methode zum Markieren von Stoffen, die von Fachleuten häufig verwendet wird. Ein Stück Pauspapier in einer kontrastierenden Farbe wird mit der Vorderseite nach oben auf den Stoff gelegt. Das Muster wird auf das Pauspapier übertragen. Markieren der Linien verwendet. Rädchen zum Pauspapier können in jedem Geschäft für Schneidbedarf gekauft werden. Eine vollständige Anleitung liegt dem verpackten Pauspapier bei.



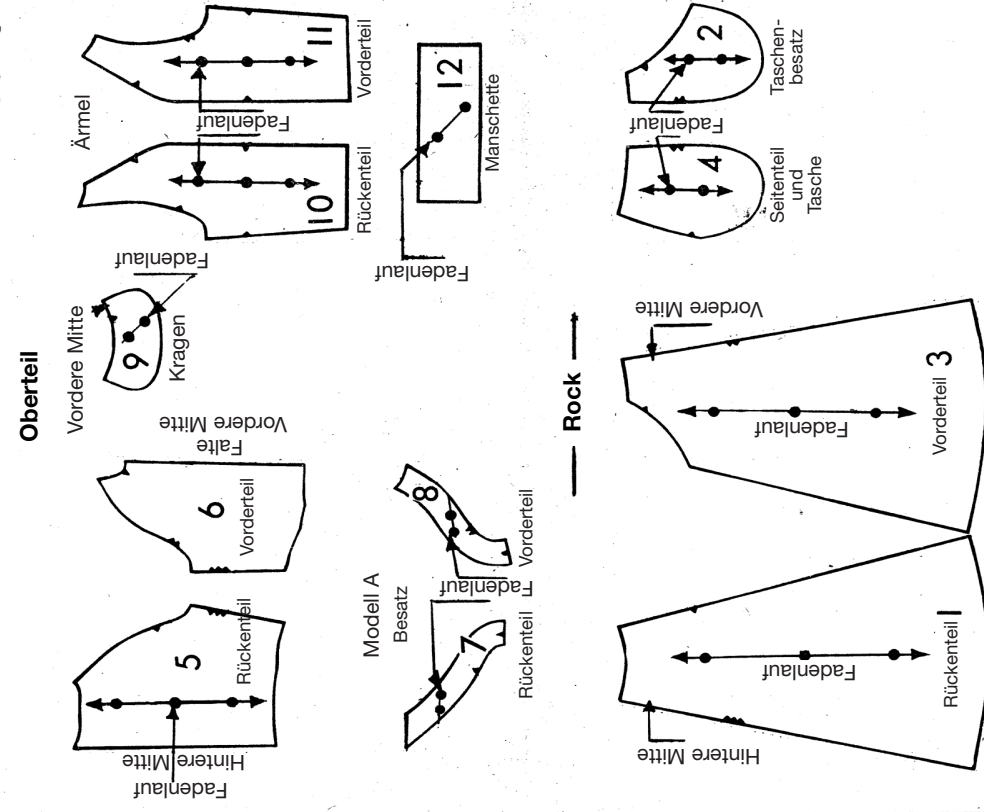
SCHNEIDERKREIDE

Nur auf der linken Seite des Stoffes verwenden, da sich diese Kreide manchmal nur schwer entfernen lässt.

HINWEIS ZUM ZUSCHNEIDEPPLANEN

Kragen - schneiden Sie vier Teile zu.
Rückw. Oberteil - schneiden Sie eine Einlage von der rückwärtigen Kante bis zur Falllinie der Stoffbesatzes.

DIAGRAMM DER 12 SCHNITTMUSTERTEILE - 5348



ZUSCHNEIDEPLANE - ORDNEN SIE DIE TEILE WIE ABGEBILDET AN. EINE EINHEITLICHE 1.5 CM-NAHT IST VORGESEHEN

ZUSCHNEIDEPLANE - ORDNEN SIE DIE TEILE WIE ABGEBILDET AN. EINE EINHEITLICHE 1.5 CM-NAHT IST VORGESEHEN

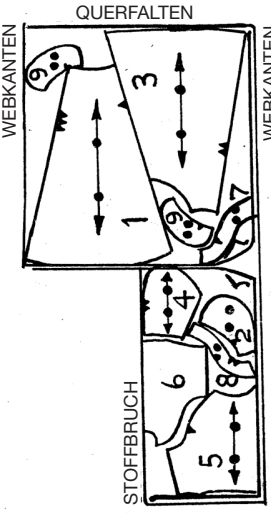
BESONDERE HINWEIS

Wenn das Kleid geändert werden muss, die Länge wie angegeben anpassen, dabei darauf achten, dass die Knopflocher im Rückenteil gleichmäßig verteilt werden.

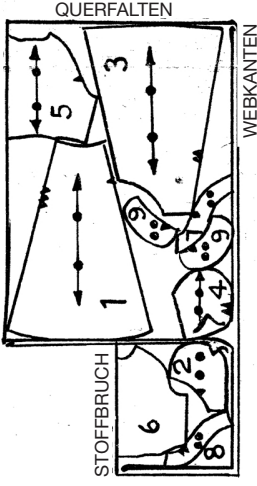
MODELL A (STOFF OHNE STRICHRICHTUNG)

89 cm STOFF GRÖSSE 10-12-14

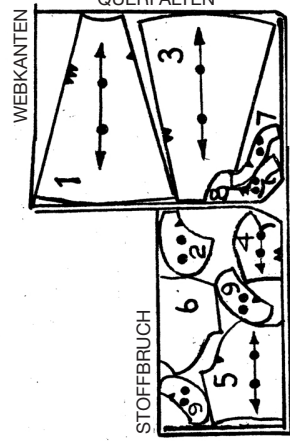
99 cm STOFF GRÖSSE 14-16-18



89 cm STOFF GRÖSSE 16-18



99 cm STOFF GRÖSSE 10-12



MODELL B KONTRAST KRAGEN UND MANSCHETTEN

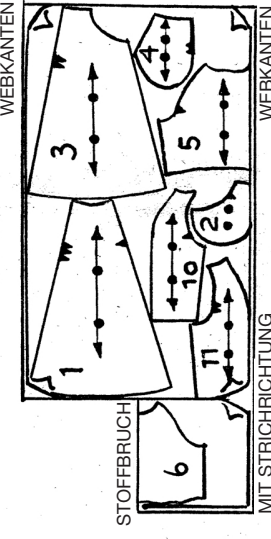
89 cm STOFF ALLE GRÖSSEN



MODELL B GRÖSSE 10-12-14

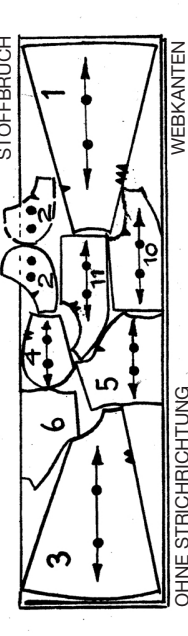
89 cm STOFF GRÖSSE 10-12-14

99 cm STOFF GRÖSSE 14-16-18



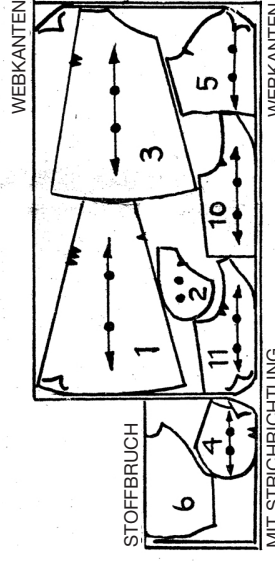
115cm STOFF GRÖSSE 10-12 Öffnen Sie den Stoff um Teil 2 zuzuschneiden

132cm STOFF GRÖSSE 18

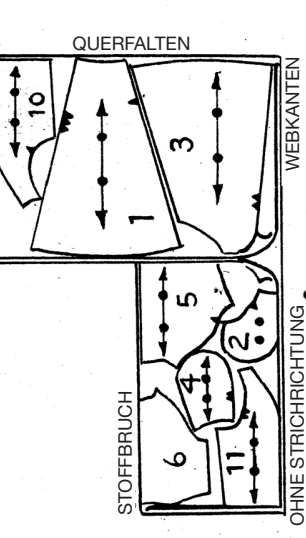


Schneiden Sie zunächst wie gezeigt Stücke aus einer Stofffalte aus. Öffnen Sie dann den verbleibenden Stoff und schneiden Sie ihn von einer Kante zur anderen in der Mitte durch. Legen Sie ein Stoffstück rechts auf rechts über das andere, mit dem Flor oder dem Muster in derselben Richtung. Schneiden Sie die verbleibenden Teile wie gezeigt zu, wobei Sie durch die beiden Dicken schneiden.

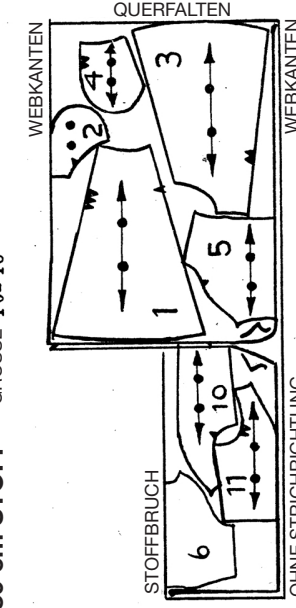
89 cm STOFF GRÖSSE 16-18



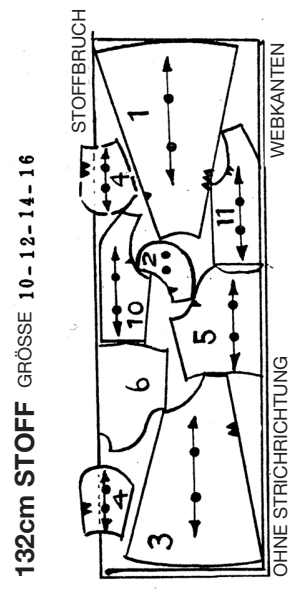
115cm STOFF GRÖSSE 14-16-18



89 cm STOFF GRÖSSE 16-18



132cm STOFF GRÖSSE 10-12-14-16



WICHTIG!

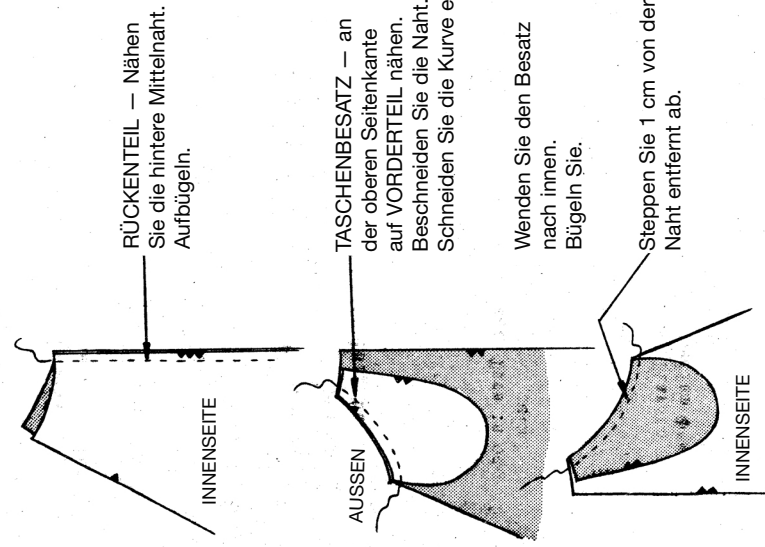
FOLGEN SIE DIESER EINFACHEN ANLEITUNGEN SCHRITT FÜR SCHRITT

SCHATTIERTE TEILE ZEIGEN DIE RECHTE SEITE DES STOFFES

SCHRITT 1

Feststecken oder heften für die Passform
Die Nahtzugabe beträgt 1,5 cm. Passen Sie alle Kerben, Die entsprechenden Nummern befinden sich auf dem gedruckten Muster.

**MODELL A
ROCK**



RÜCKENTEIL — Nähen Sie die hintere Mittelnaht. Aufbügeln.

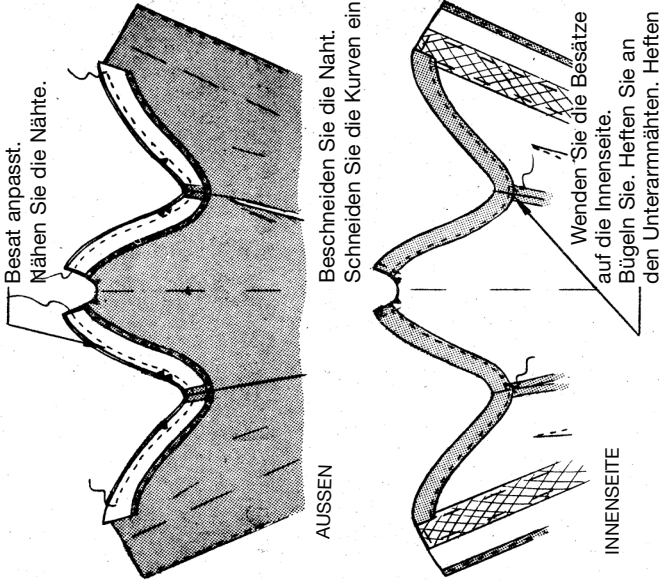
TASCHENBESATZ — an der oberen Seitenkante auf VORDERTEIL nähen. Beschneiden Sie die Naht. Schneiden Sie die Kurve ein.

Wenden Sie den Besatz nach innen. Bügeln Sie.

Steppen Sie 1 cm von der Naht entfernt ab.

SCHRITT 4

RÜCKW. BESATZ — Nähen Sie an der Achsel auf den VORD. BESATZ. Bügeln Sie die Naht auf.
Drehen Sie die innere (nicht eingekerbte) Kante 6 mm nach innen und nähen Sie sie ab.
Heften Sie den Besatz auf das Oberteil, wobei die Nähte übereinstimmen; halten Sie das Oberteil ein, damit es den Besatz anpasst.
Nähen Sie die Nahte.

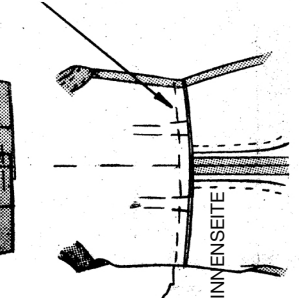


Beschneiden Sie die Naht. Schneiden Sie die Kurven ein.

Wenden Sie die Besätze auf die Innenseite. Bügeln Sie. Heften Sie an den Unterarmnähten. Heften Sie die obere Kante fest.

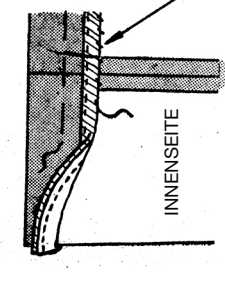
SCHRITT 7

Nähen Sie Knopflöcher im linken Rückenteil bei mittleren •. Siehe letzte Spalte.
Lappen Sie die Rückenteile, wobei die Mitten übereinstimmen. Markieren Sie die Position und nähen Sie die Knöpfe. Heften Sie über die Unterkante.
Heften Sie den Rock an das Oberteil, wobei die Mitten und Seiten übereinstimmen.
Passen Sie das Kleid mit dem gekauften Gürtel an. Nähen Sie die Taillenmaht. Bügeln Sie die Naht nach unten.



SCHIEBEVERSCHLUSS

Einsetzen, gemäß den Anweisungen des Verschlusses.



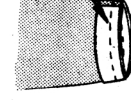
Untere Kante — An der Saumlinie wenden.

Nähen Sie das Nahtband an die Kante.
Heften; Fülle einhalten. Machen Sie einen Blindstichsaum.

Bügeln Sie das Kleid sorgfältig.

SCHRITT 10

AUSSEN
Versäubern Sie die untere Kante des Ärmels mit einem Schrägbesatz, wie die Halskante. Verbinden Sie die Enden des Besatzes mit einer Naht am Unterarm.



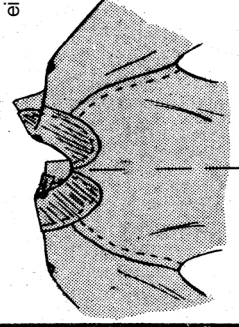
Kragen (abnehmbar) — Konstruieren Sie den Kragen wie in Modell A.



INNENSEITE

Zum Einfassen der Halskante des Kragens — Schneiden Sie einen 3,2 cm breiten Schrägstreifen aus dem Stoff zu. Verbinden Sie mit dem Kragen; schlagen Sie die Enden ein.

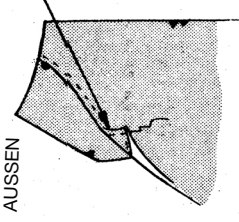
Beschneiden Sie die Naht. Schlagen Sie die Kanten ein. Nähen Sie unsere Naht.



Nähen Sie den Kragen an die Halskante; wobei die mittleren • an den Schulternähten.

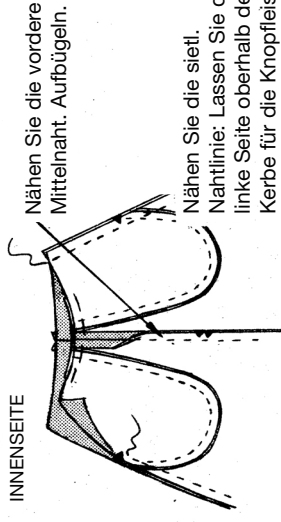
SCHRITT 2

AUSSEN
Lappen Sie das Vorderteil über die SEITE und die TASCHE auf mittleren •.



Hinweis: Die Tasche steht vom Vorderteil ab.

Nähen Sie die Naht an der gebogenen Kante ab, um eine Tasche zu bilden. Heften Sie die obere Kante fest.



Nähen Sie die vordere Mittelnaht. Aufbügeln.

Nähen Sie die sieil. Nahtlinie. Lassen Sie die linke Seite oberhalb der Kerbe für die Knopfleiste offen. Bügeln Sie die Nahte auf.

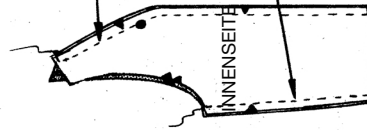
Versäubern Sie mit einer Zickzackschere oder steppen Sie die Nahte knappkantig.

SCHRITT 8

MODELL B
Für die Konstruktionsdetails siehe Modell A, mit diesen Ausnahmen:
Lassen Sie die vorderen und rückw. Besätze weg.

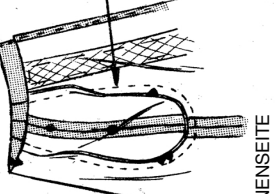
ÄRMEL

ARMELRÜCKENTEIL — Nähen Sie an den Schultern an das ARMELVORDERTEIL. Aufbügeln.



Nähen Sie die Unterarmnähte, bügeln Sie auf.

EINSETZEN DES ÄRMELS IN DEN ARMAUSSCHNITT



Stecken Sie den Ärmel in den Armausschnitt, wobei Kerben und Unterarmnähte übereinstimmen; halten Sie dabei den Ärmel ein. Schneiden Sie die Kurve ein. Bügeln Sie die Naht zum Oberteil hin.

SCHRITT 11

INNENSEITE
MANSCHETTE — abnehmbar — Nähen Sie die Nahte. Aufbügeln.



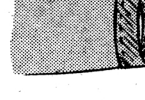
Falten Sie in der Hälfte links auf links. Bügeln Sie.



Steppen Sie 1 cm von der gefalteten Kante ab.



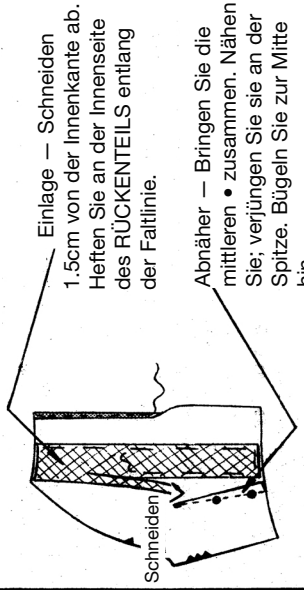
Binden Sie die Manschette wie den Kragen ein.



Nähen Sie die Manschette am Ärmel an den Besatz, wobei die Nahte am Unterarm übereinstimmen.

SCHRITT 3

OBERTEIL
Einlage — Schneiden 1,5cm von der Innenkante ab. Heften Sie an der Innenseite des RÜCKENTEILS entlang der Faltnie.

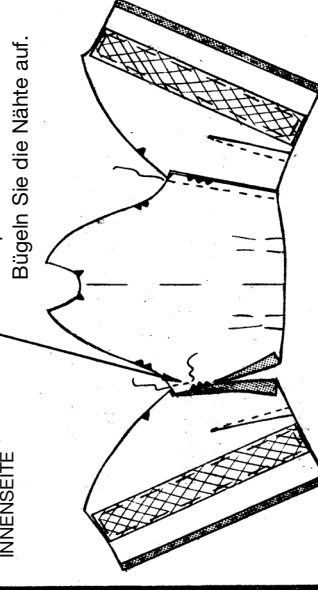


Abnäher — Bringen Sie die mittleren • zusammen. Nähen Sie; verlängern Sie sie an der Spitze. Bügeln Sie zur Mitte hin.

Drehen Sie die hintere Kante 1,5 cm ein; nähen Sie.

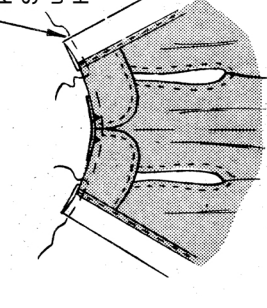
VORDERTEIL — Falte— Bringen Sie die mittleren • zusammen. Nähen Sie.

Bringen Sie die Mittelfalte an die Naht. Bügeln Sie. Nähen Sie die Unterarmnähte; lassen Sie die linke Seite unterhalb der Kerben für eine Knopfleiste offen. Bügeln Sie die Nahte auf.



SCHRITT 6

Wenden Sie die rückwärtige Kante an der Faltnie für die Stoffbesätze nach außen und heften Sie sie über die Halskante.

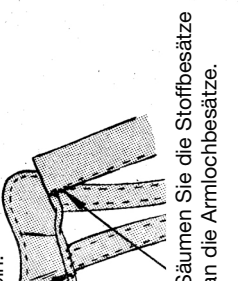


Schrägband — Schneiden Sie ein 3,8 cm breites Schrägband zu.
Heften Sie es an die Halskante und über die freie Kante des Kragens an die Stoffbesätze.

Nähen Sie die gesamte Naht. Schneiden Sie die Kurve ein; beschneiden Sie die Nahte.

Wenden Sie den Besatz nach innen.
Wenden Sie die freie Kante des Einfassbandes und Saum über die Naht.

Bügeln Sie das Band nach unten. Nähen Sie den Blindsaum auf der Vorderseite ein.

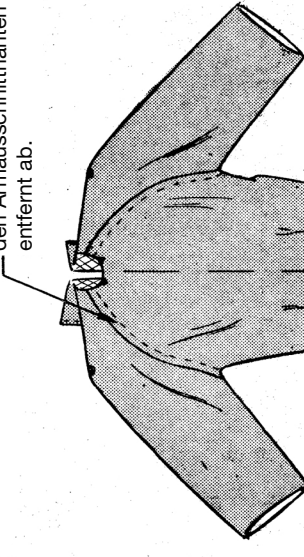


VERGRÖßERTE ANSICHT

Säumen Sie die Stoffbesätze an die Armlochbesätze.

SCHRITT 9

Steppen Sie 1 cm von den Armausschnittnähten entfernt ab.



Wenden Sie die rückwärtigen Kanten an der Faltnie für Stoffbesätze nach außen. Heften Sie über die Halskante.

Halsausschnittkante — Schneiden Sie einen 3,8 cm breiten Schrägbesatz zu. Heften Sie an der Halsausschnittkante.

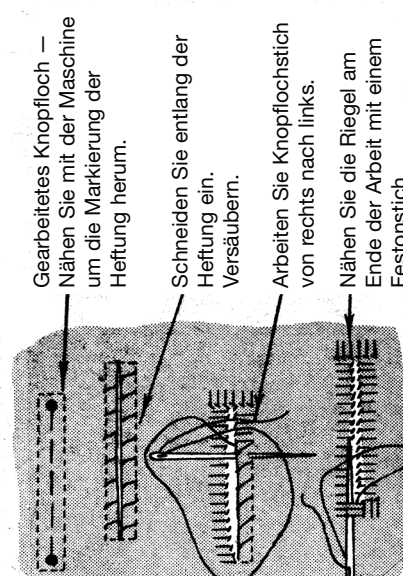
Nähen Sie die gesamte Halsausschnittkante. Beschneiden Sie die Naht. Schneiden Sie die Rundung ein.

Wenden Sie den Besatz nach innen.
Schlagen Sie die freie Kante des Schrägbandes ein; machen Sie einen Blindsaum.

INNENSEITE

Passen Sie das Kleid mit dem gekauften Gürtel und den Schulterpolstern an, sodass die untere Kante des Polsters am mittleren • liegt.

KNOPFLOCH



Gearbeitetes Knopfloch — Nähen Sie mit der Maschine um die Markierung der Heftung herum.

Schneiden Sie entlang der Heftung ein. Versäubern.

Arbeiten Sie Knopflochstich von rechts nach links.

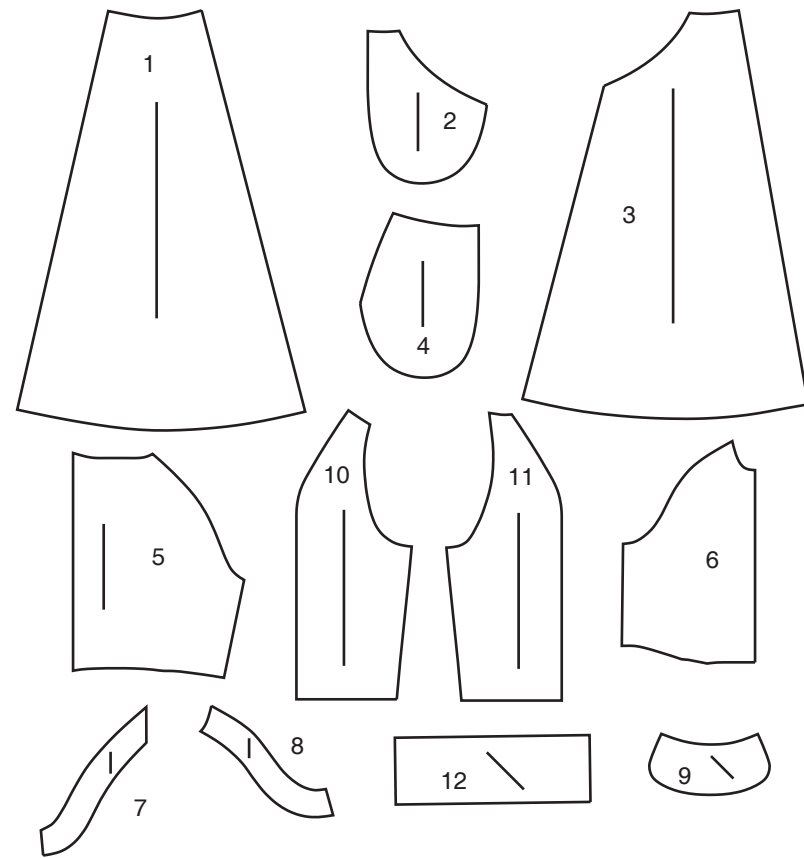
Nähen Sie die Riegel am Ende der Arbeit mit einem Festonstich.

BUTTERICK SCHNEIDEREIBUCH

Hunderte von Abbildungen
Bewahren Sie immer ein Exemplar auf Ihrem Nähtisch auf, um jederzeit nachschlagen zu können. Die praktischen Anleitungen zum Schneiden vereinfachen Ihre Nähprobleme.

An allen Butterick-Schnittmusterheften.

ZUSÄTZLICHE LAYOUTS FÜR DEN ZUSCHNITT



- 1 ROCKRÜCKENTEIL
- 2 TASCHENBESATZ
- 3 ROCKVORDERTEIL
- 4 SEITE UND TASCH
- 5 RÜCKENTEIL
- 6 VORDERTEIL
- 7 RÜCKW. BESATZ
- 8 VORD. BESATZ
- 9 KRAGEN
- 10 ÄRMELRÜCKENTEIL
- 11 ÄRMELVORDERTEIL
- 12 MANSCHETTE

KÖRPERGRÖSSEN

Größe	MISSES									
	4	6	8	10	12	14	16	18	20	22
Oberweite	75	78	80	83	87	92	97	102	107	112
Taille	56	58	61	64	67	71	76	81	87	94
Hüfte	80	83	85	88	92	97	102	107	112	117
Rücken - Hals zu Taille	39	39.5	40	40.5	41.5	42	42.5	43	44	44

STOFFSCHNITTEILE

⊕ Es zeigt Busenlinie, Taillienlinie, Hüfte und/oder Bizeps. Maße beziehen sich auf Umfang des fertigen Kleidungsstücks (Körpermaße + Bequemlichkeit des Kleidungsstücks + Bequemlichkeit des Designs). Passen Sie Schnittbogen wenn nötig an.

Die abgebildeten Linien sind SCHNITTLINIEN. Es SIND 1,5 cm NAHTZUGABEN IM SCHNITTMUSTER BERÜCKSICHTIG, sofern nicht anders angegeben. Sehen Sie die NÄHANGABEN für Nahtzugabe.

Der Packungsinhalt enthält Schnittteil(e) gemäß des Kleidungsstückes, der Stoffbreite und Größe. Die Zeichnungen zeigen die ungefähre Position im Schnittmuster; die Position kann je nach Schnittmustergröße variieren.

Der Packungsinhalt enthält Schnittteile für Stoffe „mit“ und „ohne Flor“. Für Stoffe mit Flor, Farbverläufe oder Muster mit Laufrichtung benutzen Sie das „WITH NAP“ (Strichrichtung) Schnittteil.

AUSSENSEITE DES SCHNITTBOGENS	INNENSEITE DES SCHNITTBOGENS	STOFFAUSSENSEITE	STOFFINNENSEITE
[Symbol]	[Symbol]	[Symbol]	[Symbol]

G = GRÖSSE
AG = ALLE GRÖSSEN
 * = MIT UMBRUCH
 ** = OHNE UMBRUCH
SELVAGE(S) = WEBKANTE(N)
FOLD = STOFFBRUCH
SINGLE THICKNESS = EINLAGIG
DOUBLE THICKNESS = ZWEILAGIG
CROSSWISE FOLD = QUERLIEGENDER STOFFBRUCH

Setzen Sie den Stoff an, wie angezeigt. Wenn das Schnittteil zeigt...

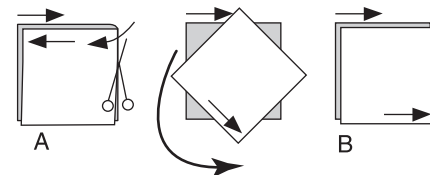
FADENLAUF—Setzen Sie den Fadenlauf parallel zur Webkante oder zum Stoffbruch. Auf den „WITH NAP“ Zeichnungen müssen die Pfeile in die gleiche Richtung zeigen. (Auf Pelzen müssen die Pfeile in die Richtung des Flors zeigen.)

EINLAGIG—Stoff mit rechter Seite nach oben legen. (Für Pelze legen Sie die Haarseite nach unten.)

ZWEILAGIG

MIT STOFFBRUCH—Schlagen Sie den Stoff rechts auf rechts um.

* **OHNE STOFFBRUCH**—Schlagen Sie den Stoff quer rechts auf rechts um. Schlagen Sie den Stoffbruch von Webkante zur Webkante. Rechts auf rechts schlagen Sie die obere Lage ganz herum, so dass der Flor in die gleiche Richtung wie die untere Lage läuft.



STOFFBRUCH—Setzen Sie die angezeigte Kante genau am Stoffbruch an. Schneiden Sie NICHT auf dieser Linie.

Wenn der Schnittbogen so aussieht...

• Schneiden Sie alle anderen Teile zuerst und lassen Sie genügend Stoff übrig um dieses Teil auszuschneiden (A). Schlagen Sie den Stoff um und schneiden Sie das Teil auf Umbruch wie abgebildet (B).

★ Schneiden Sie das Teil nur einmal. Schneiden Sie die anderen Teile zuerst und lassen Sie genügend Stoff übrig um dieses Teil auszuschneiden. Schlagen Sie hierzu den Stoff auf und schneiden Sie nur eine Lage.

Schneiden Sie alle Stücke entlang der Schnitlinie für die benötigte Größe aus. Auch die Kerben sind einzuschneiden.

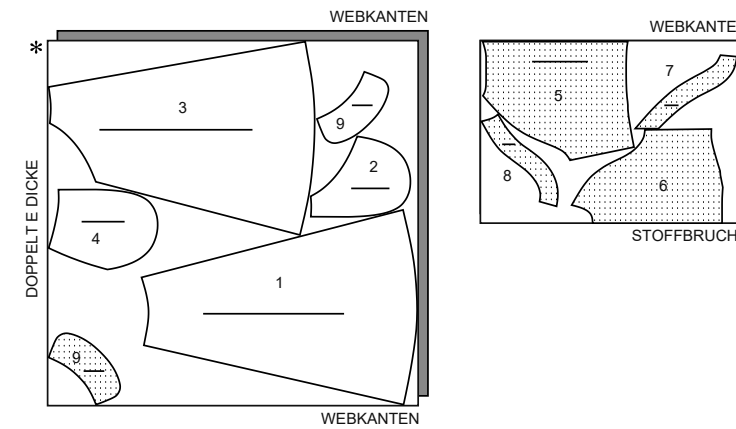
Übertragen Sie alle Markierungen und Bearbeitungslinien, bevor Sie Schnittbogen entfernen. (Pelzhaar, übertragen Sie Markierungen auf die Innenseite.)

HINWEIS: Gestrichelte Linie (a! b! c!) im Schnittmuster stehen für die entsprechenden Größen.

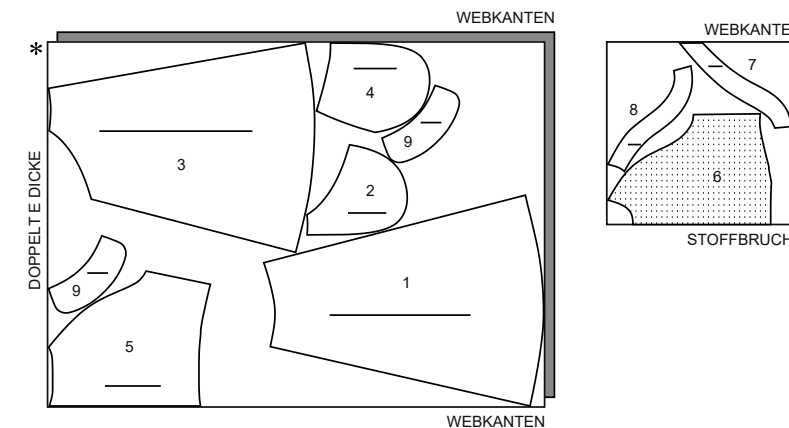
MODELL A KLEID

SCHNITT-TEILLE: 1 2 3 4 5 6 7 8 9

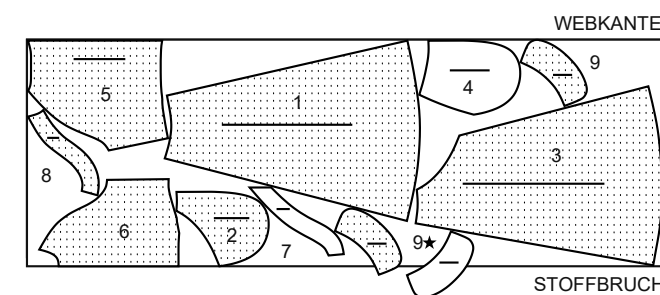
45" (115CM) *
G 4 6 8 10 12 14



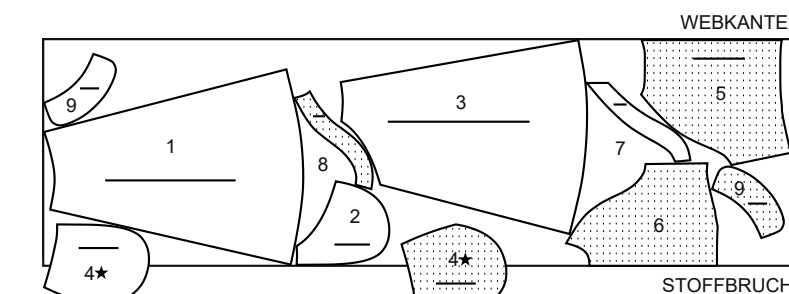
45" (115CM) *
G 16 18 20 22



60" (150CM) *
G 4 6 8 10 12 14



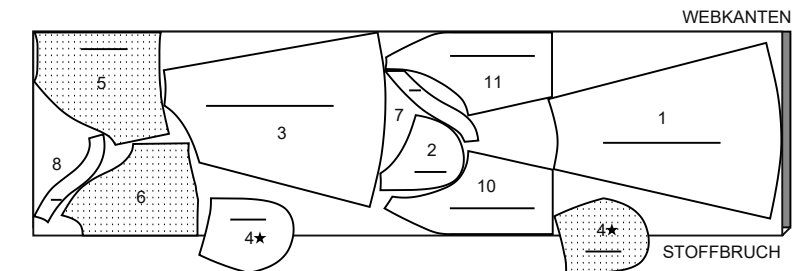
60" (150CM) *
G 16 18 20 22



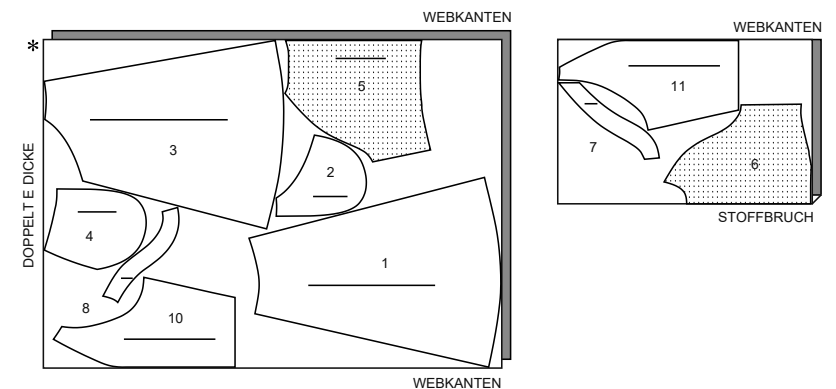
MODELL B KLEID

SCHNITT-TEILLE: 1 2 3 4 5 6 7 8 10 11

45" (115CM) *
AG



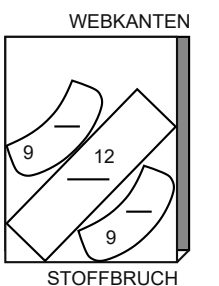
60" (150CM) *
AG



GARNITURSTOFF (KRAGEN, MANSCHETTEN)

SCHNITT-TEILLE: 9 12

45" (115CM) *
AG



60" (150CM) *
AG

