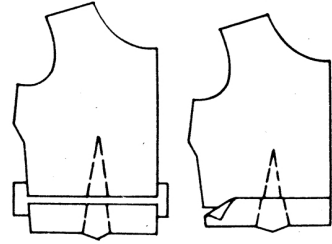


BUTTERICK 4404

1. Compare your personal measurements with the measurements on your pattern envelope for adjustments. When necessary lengthen or shorten pattern before placing it on the fabric.



To lengthen or shorten—Slash across entire pattern piece.
To lengthen—Place pattern piece over a strip of paper and spread the amount of alteration.
To shorten—Lap pattern piece the amount of alteration.
Shaped Skirts can be lengthened or shortened at hemline.

2. Prepare Fabric—Test fabric for reaction to heat and moisture, using steam iron. Straighten Fabric Ends when necessary.

3. Follow Cutting Layout—Choose cutting layout for pattern version, width and size.

For Fabric with nap and design in one direction, it is essential to use "WITH NAP" cutting layout.

For cutting pattern on double thickness of fabric, fold fabric with right side inside; for cutting on a single thickness of fabric, place fabric right side up.

PATTERN PIECES SHADED IN THE LAYOUTS ARE TO BE PLACED FACE DOWN.

4. Cutting—Place pattern on fabric keeping lengthwise grainline parallel to selvage. Pin then cut each pattern piece along cutting line. Notches indicate matching points. Cut all notches.

PATTERN MARKINGS

GRAIN LINE ← →

FOLD LINE ↓ ↑

BROKEN LINE indicates the stitching line.

ADJUSTMENT LINE shows where to lengthen or shorten your pattern.

SCISSORS show the exact **CUTTING LINE**

NOTCHES indicate matching points for joining seams.

5/8 INCH SEAM ALLOWANCES are given on all Butterick Patterns unless otherwise indicated.

LAYOUT PIECE REQUIREMENTS

A-- DRESS
Use pieces 1,2,3,4,5,6,7,8,9 and 10
Underlining (Optional)
Use pieces 1,2,3,4,5,6,7,8,9 and 10

B-- DRESS
Use pieces 1,2,3,4,6,7,8,9, 10 and 11
Underlining (Optional)
Use pieces 1,2,3,4,6,7,8,9, 10 and 11

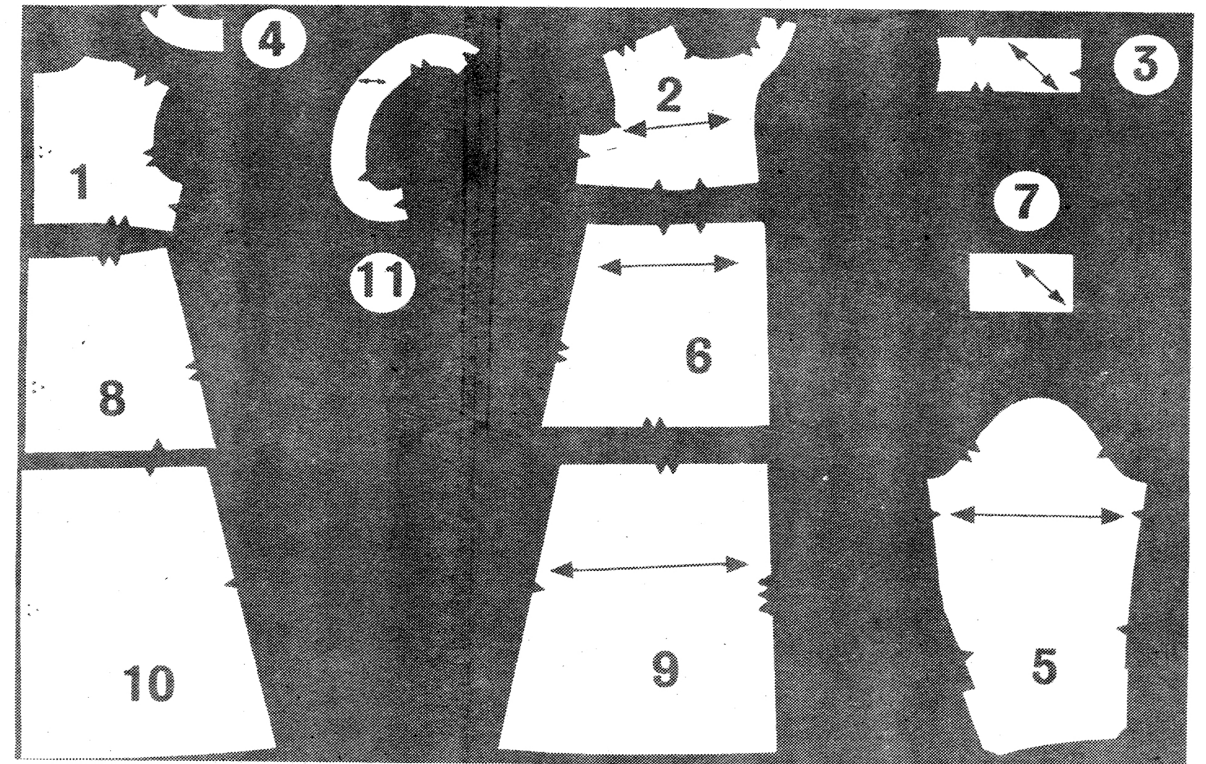
A and B Interfacing
Use pieces 3 and 7

PATTERN PIECE IDENTIFICATION

1. Upper Back
2. Upper Front
3. Collar
4. Back Facing
5. Sleeve A
6. Middle Front
7. Welt
8. Middle Back
9. Lower Front
10. Lower Back
11. Armhole Facing B

PATTERN PIECES

For your sewing pleasure . . . this new, improved guide is scientifically designed to make the sewing and cutting instructions clearer and easier-to-follow.

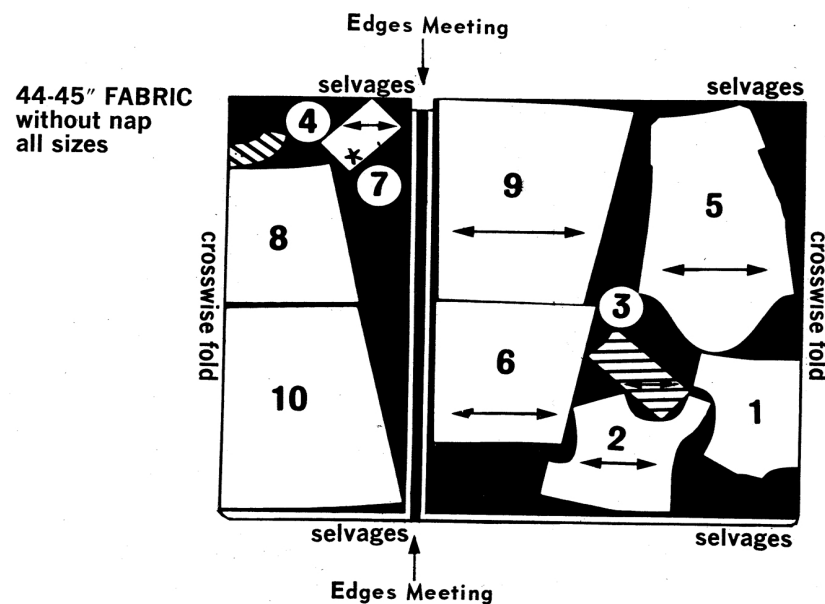
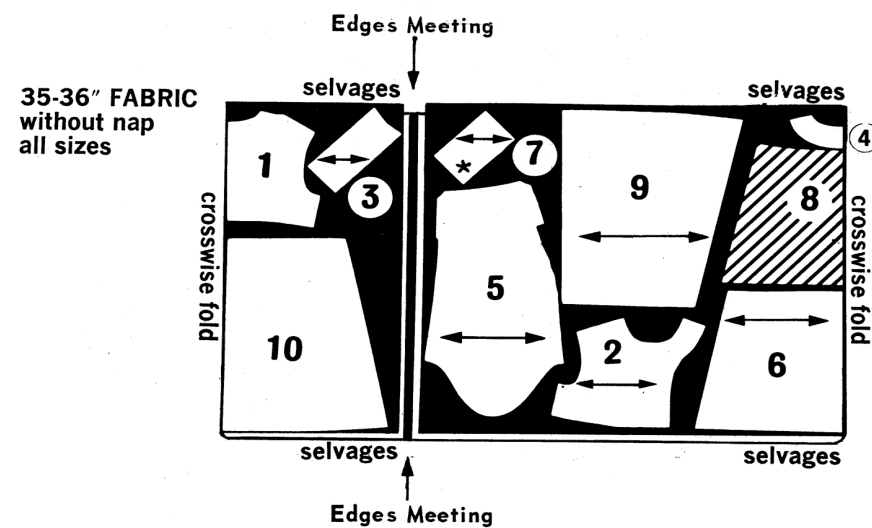


SPECIAL INSTRUCTION

* Open fabric right side up and cut one

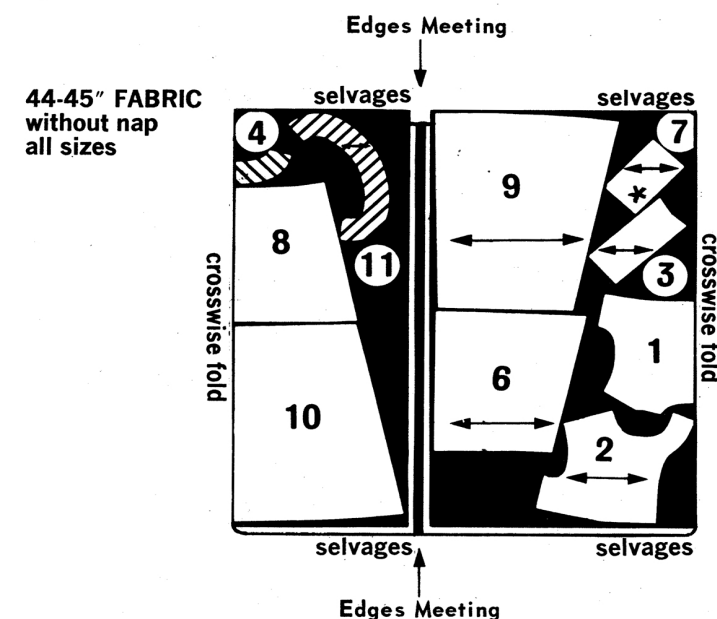
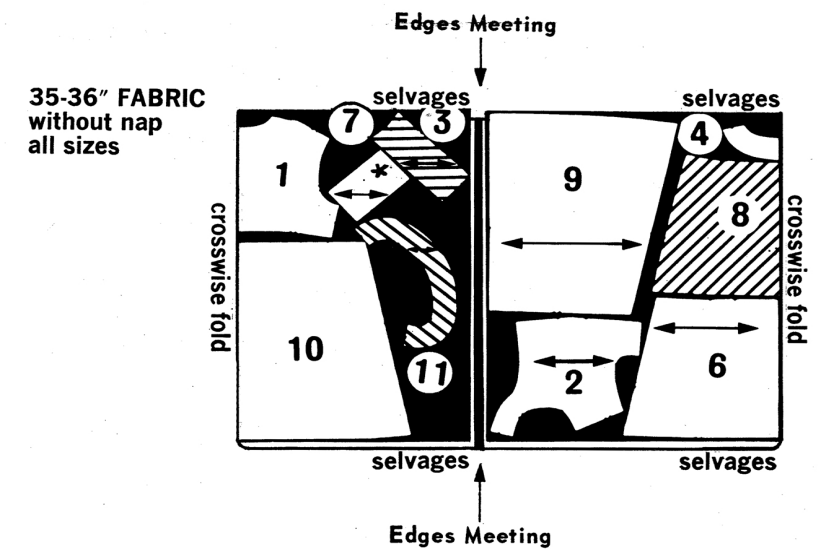
View A Dress

UNDERLINING (Optional): Use same layout



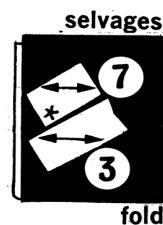
View B Dress

UNDERLINING (Optional): Use same layout



Views A and B Interfacing

36"-37" 45" FABRIC all sizes



SEWING GUIDE FOR 4404

FABRIC MARKINGS — Before unpinning pattern, transfer all marking symbols to fabric.

THREAD TACKS — Use long double thread without knot. Take one stitch through pattern and double layer of fabric at each symbol and at pattern corners, leaving 2" loop thread ends. Remove pattern carefully; raise upper fabric gently; cut threads between layers, leaving tuft on each side.

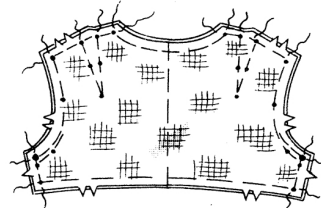
PIN — BASTE — FIT — STITCH — PRESS

SHADING DENOTES RIGHT SIDE OF FABRIC

VIEW A

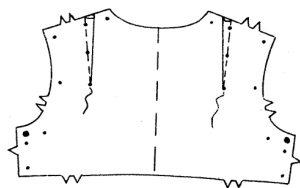
STEP 1

UNDERLINING (OPTIONAL)

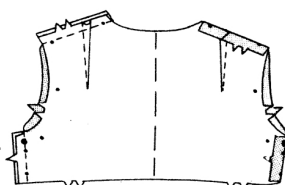


Working on a flat surface, pin underlining to wrong side of each matching fabric piece. Baste through all construction lines separately, leaving both ends of thread free for easy removal. Baste along center front, center back, seamlines, darts, hemlines and hem allowances, foldlines, stitching line and all remaining edges.

NOTE: Texture to indicate underlining will not be shown in the following illustrations.

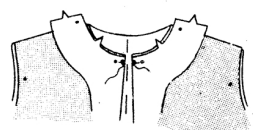


To make darts in UPPER BACK, bring lines of small dots together. Stitch, tapering to single small dot. Press darts toward center.

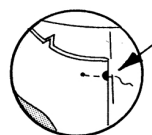


Stitch UPPER BACK to UPPER FRONTS at shoulders and sides matching notches, small and medium dots.

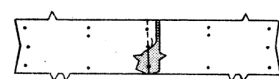
NOTE: Press all seams open, unless otherwise indicated.



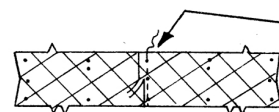
Turn FRONT self-FACINGS to outside along foldlines. Stitch neck edge from small dot to fold, as shown.



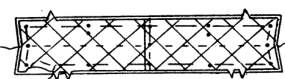
STEP 2



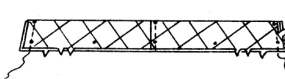
Stitch COLLAR sections together along center back seamline, matching notches.



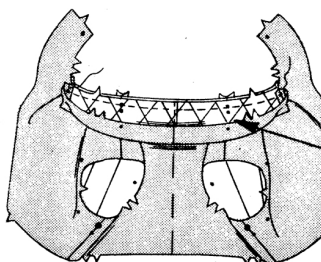
Lap COLLAR INTERFACING sections at center back, matching seamlines. Stitch along seamline. Trim close to stitching.



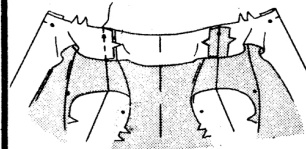
Baste INTERFACING to wrong side of COLLAR, as shown. Tack invisibly along foldline.



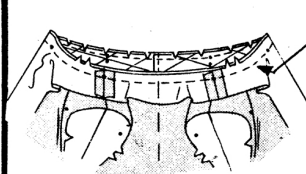
Fold COLLAR along foldline, right sides together. Stitch ends. Trim INTERFACING close to stitching. Trim seams. Turn; press lightly.



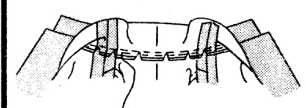
With right sides together, pin single notched edge of COLLAR to neck edge matching center backs, notches and small dots, placing double small dots at shoulder seams. Stitch. Trim INTERFACING close to stitching. Trim seam. Clip curve.



Stitch BACK FACING to FRONT self-FACINGS at shoulders, matching notches and small dots.

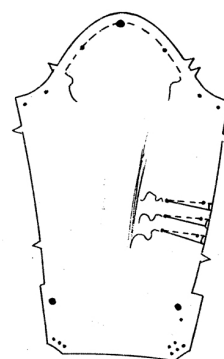


Pin remaining edge of COLLAR to FACINGS matching center backs, notches and small dots. Stitch. Trim INTERFACING close to stitching. Trim seam.



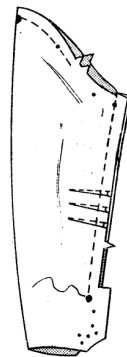
Turn FACINGS to inside. Sew neck seams together loosely by hand.

STEP 3

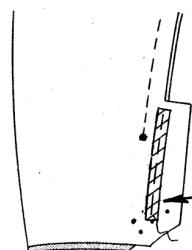


Stitch upper edge of SLEEVE along seamline between notches, using long stitches.

Stitch darts in SLEEVE. Press darts down.

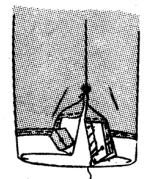


Stitch SLEEVE seam above medium dot, matching notches. Do not press seam open.



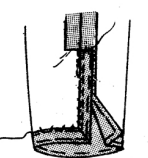
Cut a piece of seam binding the length of foldline on extension at back edge of SLEEVE.

On inside, center seam binding over foldline. Tack invisibly along foldline, as shown.

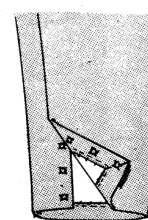


Turn in 1/4" on extensions and lower edge of sleeve; stitch.

To miter corners at lower edge of SLEEVE, bring small dots together. Stitch along line of small dots; press open.



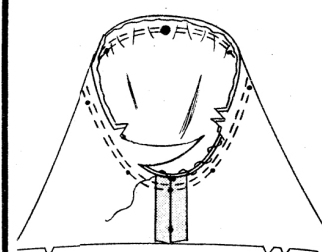
Turn extensions to inside along foldlines, turning up lower edge along hemline. Baste close to folds. Blind-hem; press. Clip above back extension; press seam open above clip.



Tack back extension to seam allowance, as shown.

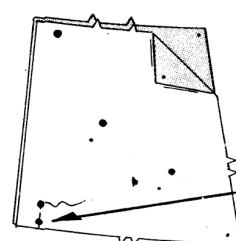
Fasten opening with snaps, as shown.

STEP 4

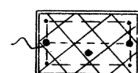


Pin SLEEVE in armhole matching notches, small dots and underarm seams, placing medium dot at shoulder seams. Pull thread to adjust ease, (distributing evenly); baste. Stitch along seamline and stitching line. Add a second row of stitching 1/4 in. away. Trim seam allowance close to stitching and overcast. Turn seam toward SLEEVE.

STEP 5



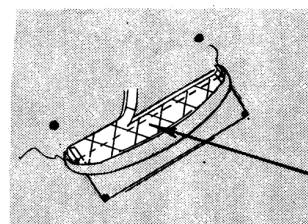
Stitch MIDDLE FRONT sections together along center front seamline, leaving open above medium dot, as shown.



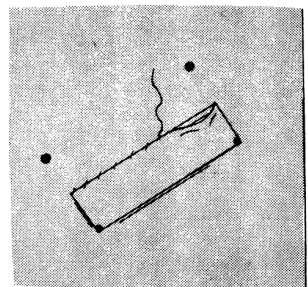
Baste INTERFACING to wrong side of WELT, as shown. Tack invisibly along foldline.



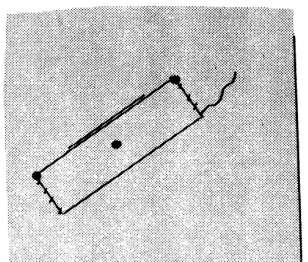
Fold WELT along foldline, right sides together. Stitch ends. Trim INTERFACING close to stitching. Trim seam. Turn; press.



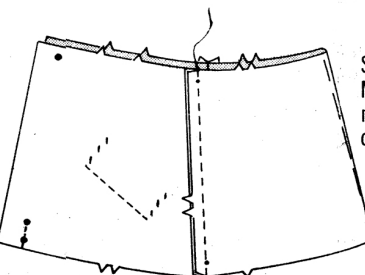
Pin WELT to right half of MIDDLE FRONT along stitching line matching small o's. Stitch as shown. Trim INTERFACING close to stitching. Trim seam. Tuck seam allowance inside of WELT.



Turn in seam allowance on remaining edge of WELT; slip-stitch over seam.

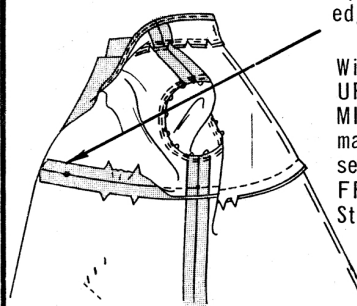


Turn WELT up. Slip-stitch ends in place, matching medium dots.



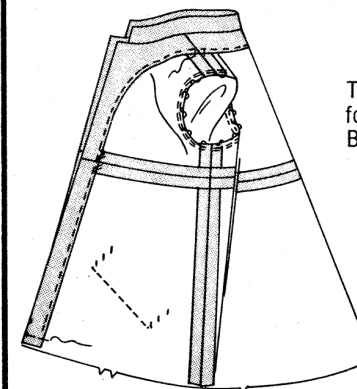
Stitch MIDDLE FRONT to MIDDLE BACK at sides, matching notches and small dots.

STEP 6



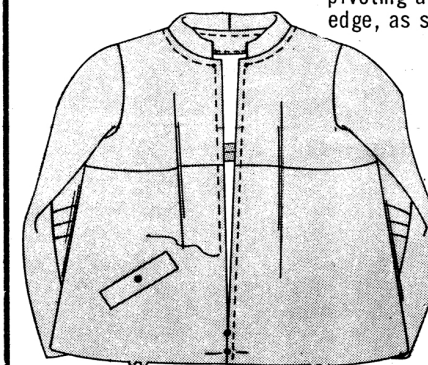
Open out FACINGS at lower edge of UPPER FRONT.

With right sides together, pin UPPER FRONT and BACK to MIDDLE FRONT and BACK matching centers, notches and seams. Baste, easing UPPER FRONT to fit between notches. Stitch.



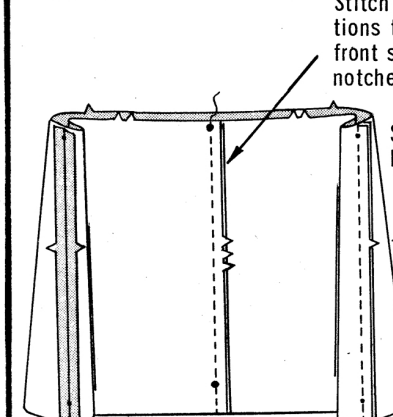
Turn in 1/4 in. on FACINGS and stitch.

Turn FACING to inside along foldline, press. Tack at seams. Baste across lower edge.



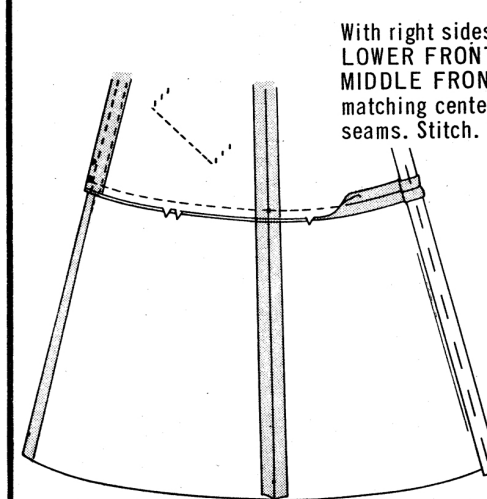
Top-stitch 1/2 in. in from front opening and neck seam, pivoting at small dot at neck edge, as shown.

STEP 7



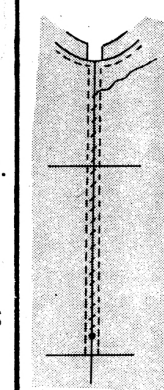
Stitch LOWER FRONT sections together along center front seamline, matching notches and small dots.

Stitch LOWER FRONT to LOWER BACK at sides.



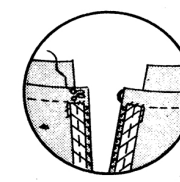
With right sides together, pin LOWER FRONT and BACK to MIDDLE FRONT and BACK matching centers, notches and seams. Stitch.

STEP 8



Overbaste front opening edges together.

On inside, center closed zipper face down over basted opening, with zipper stop at lower end of opening. Baste. Sew to FACING invisibly by hand. Slip-stitch outer edges of tape in place, as shown.

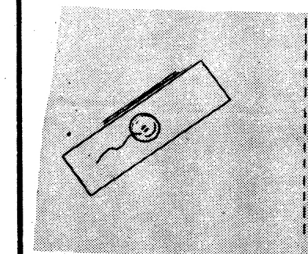


Sew hook and thread loop above zipper, as shown.



To make thread loop, take several stitches about 3/8 in. long along edge of fabric. Work blanket stitch over threads.

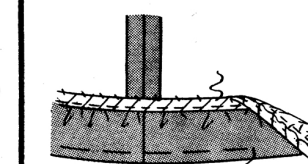
STEP 9



Sew button to WELT at medium dot, as shown.

STEP 10

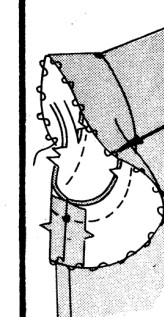
NOTE: Allow garment to hang at least 24 hours to prevent sagging after hemming.



Mark length. Turn lower edge to inside along markings. Baste close to fold. Measure depth of hem; trim evenly if necessary. Make a row of gathering stitches 1/4 in. from raw edge. Pull gathering thread to ease in fullness; press. Stitch seambinding over raw edge. Blind-hem.

VIEW B

Prepare DRESS same as View A, Steps 1 and 2



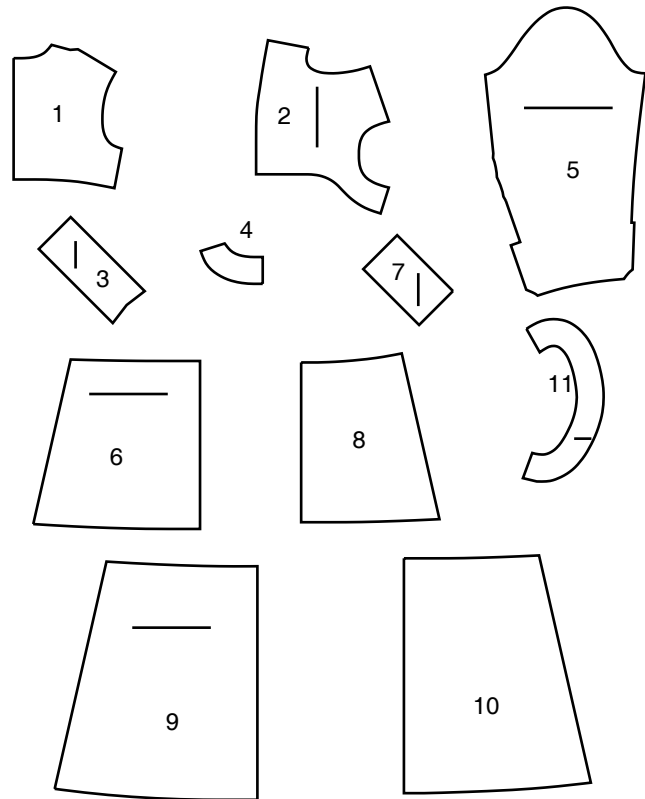
Stitch ARMHOLE FACING together at underarms, matching notches. Overcast inner edge.

Pin FACING in armhole, matching notches and medium dots at underarm, placing remaining medium dot at shoulder seam. Stitch. Trim seam. Clip curve.

Turn FACING to inside; press. Tack at seams.

Complete DRESS same as View A, Steps 5 through 10.

SUPPLEMENTAL CUTTING LAYOUTS PLANS DE COUPE SUPPLÉMENTAIRES



- 1 UPPER BACK
- 2 UPPER FRONT
- 3 COLLAR
- 4 BACK FACING
- 5 SLEEVE - A
- 6 MIDDLE FRONT
- 7 WELT
- 8 MIDDLE BACK
- 9 LOWER FRONT
- 10 LOWER BACK
- 11 ARMHOLE FACING - B

- 1 DOS SUPÉRIEUR
- 2 DEVANT SUPÉRIEUR
- 3 COL
- 4 PAREMENTURE DOS
- 5 MANCHE - A
- 6 PARTIE MILIEU DEVANT
- 7 BORDURE
- 8 PARTIE MILIEU DOS
- 9 DEVANT INFÉRIEUR
- 10 DOS INFÉRIEUR
- 11 PAREMENTURE D'EMMANCHURE - B

BODY MEASUREMENTS / MESURES DU CORPS

| | | MISSSES/JEUNE FEMME | | | | | | | | | |
|------------------|--|---------------------|------|------|-----|------|-----|-----|-----|-----|-----|
| Sizes/Tailles | | 8 | 10 | 12 | 14 | 16 | 18 | 20 | 22 | 24 | 26 |
| Bust (ins) | | 31½ | 32½ | 34 | 36 | 38 | 40 | 42 | 44 | 46 | 48 |
| Waist | | 24 | 25 | 26½ | 28 | 30 | 32 | 34 | 37 | 39 | 41 |
| Hip | | 33½ | 34½ | 36 | 38 | 40 | 42 | 44 | 46 | 48 | 50 |
| Bk. Wst Lgth. | | 15¾ | 16 | 16¼ | 16½ | 16¾ | 17 | 17¼ | 17½ | 17¾ | 18 |
| T. poitrine (cm) | | 80 | 83 | 87 | 92 | 97 | 102 | 107 | 112 | 117 | 122 |
| T. taille | | 61 | 64 | 67 | 71 | 76 | 81 | 87 | 94 | 97 | 104 |
| T. hanches | | 85 | 88 | 92 | 97 | 102 | 107 | 112 | 117 | 122 | 127 |
| Nuque à taille | | 40 | 40.5 | 41.5 | 42 | 42.5 | 43 | 44 | 44 | 45 | 46 |

FABRIC CUTTING LAYOUTS

⊕ Indicates Bustline, Waistline, Hipline and/or Biceps. Measurements refer to circumference of Finished Garment (Body Measurement + Wearing Ease + Design Ease). Adjust Pattern if necessary.

Lines shown are CUTTING LINES, however, 5/8" (1.5cm) SEAM ALLOWANCES ARE INCLUDED, unless otherwise indicated. See SEWING INFORMATION for seam allowance.

Find layout(s) by Garment/View, Fabric Width and Size. Layouts show approximate position of pattern pieces; position may vary slightly according to your pattern size.

All layouts are for with or without nap unless specified. For fabrics with nap, pile, shading or one-way design, use WITH NAP layout.

| | | | |
|-----------------------|-----------------------|----------------------|----------------------|
| RIGHT SIDE OF PATTERN | WRONG SIDE OF PATTERN | RIGHT SIDE OF FABRIC | WRONG SIDE OF FABRIC |
|-----------------------|-----------------------|----------------------|----------------------|

S/T = SIZE(S)/TAILLE(S)
 * = WITH NAP/AVEC SENS
 S/L = SELVAGE(S)/LISIÈRE(S)
 AS/TT = ALL SIZE(S)/TOUTES TAILLE(S)
 ** = WITHOUT NAP/SANS SENS
 F/P = FOLD/PLIURE
 CF/PT = CROSSWISE FOLD/PLIURE TRAME

Position fabric as indicated on layout. If layout shows...

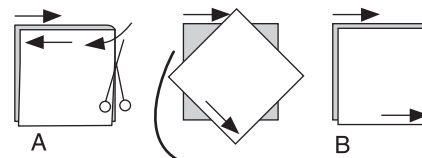
GRAINLINE—Place on straight grain of fabric, keeping line parallel to selvage or fold. ON "with nap" layout arrows should point in the same directions. (On Fur Pile fabrics, arrows point in direction of pile.)

SINGLE THICKNESS—Place fabric right side up. (For Fur Pile fabrics, place pile side down.)

DOUBLE THICKNESS

WITH FOLD—Fold fabric right sides together.

* WITHOUT FOLD—With right sides together, fold fabric CROSSWISE. Cut fold from selvage to selvage (A). Keeping right sides together, turn upper layer completely around so nap runs in the same direction as lower layer.



FOLD—Place edge indicated exactly along fold of fabric. NEVER cut on this line.

When pattern piece is shown like this...



• Cut other pieces first, allowing enough fabric to cut this piece (A). Fold fabric and cut piece on fold, as shown (B).

★ Cut piece only once. Cut other pieces first, allowing enough fabric to cut this piece. Open fabric; cut piece on single layer.

Cut out all pieces along cutting line indicated for desired size using long, even scissor strokes, cutting notches outward.

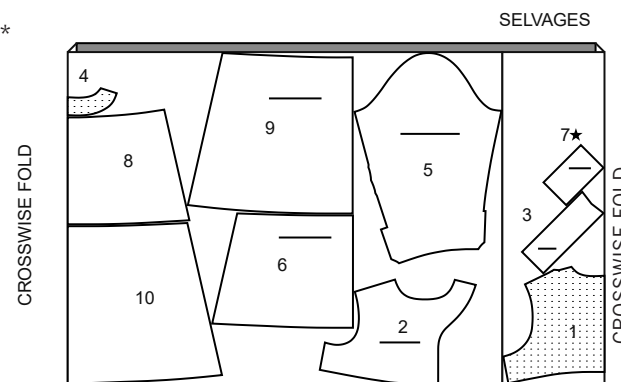
Transfer all markings and lines of construction before removing pattern tissue. (Fur Pile fabrics, transfer markings to wrong side.)

NOTE: Broken-line boxes (a! b! c!) in layouts represent pieces cut by measurements provided.

VIEW A DRESS / MODÈLE A ROBE

PIECES 1 2 3 4 5 6 7 8 9 10
 CUT ONE OF PIECE 7 / COUPER UNE DE LA PIÈCE 7

45" (115CM) *
 AS/TT



60" (150CM) *
 AS/TT

VIEW B DRESS / MODÈLE B ROBE

PIECES 1 2 3 4 6 7 8 9 10 11

CUT ONE OF PIECE 7 / COUPER UNE DE LA PIÈCE 7

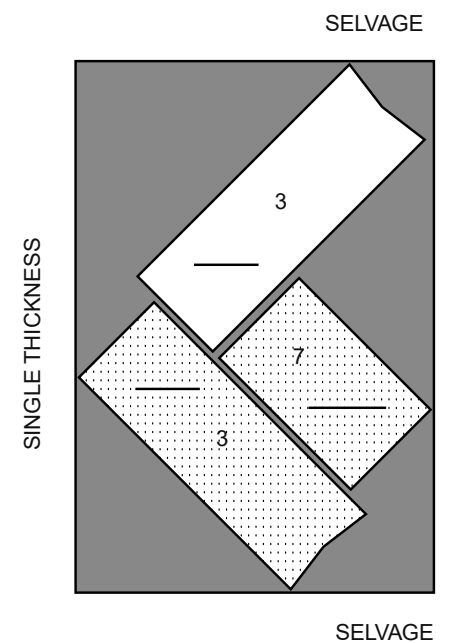
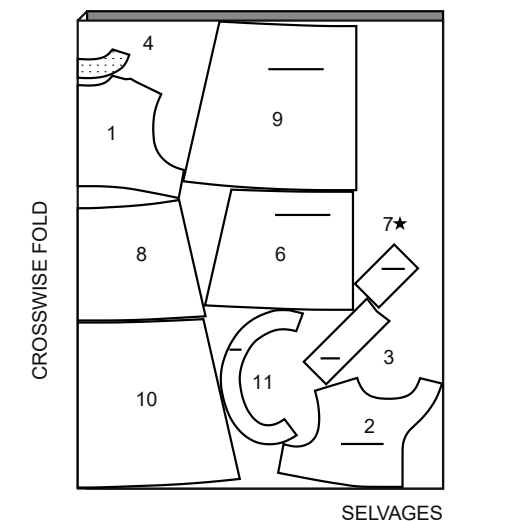
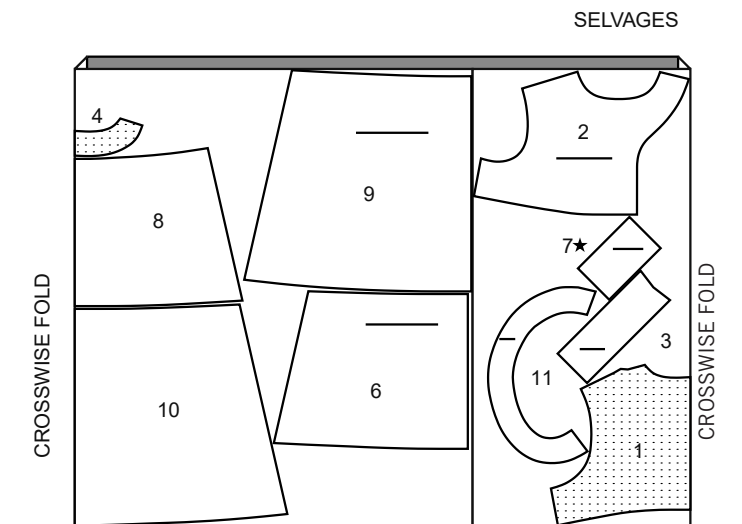
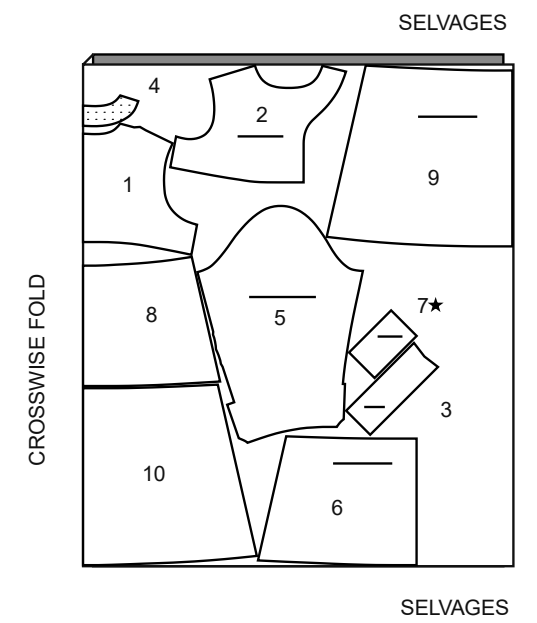
45" (115CM) *
 AS/TT

60" (150CM) *
 AS/TT

INTERFACING A,B / ENTOILAGE A, B

PIECES 3 7

20" (51CM)
 AS/TT



FRANÇAIS

PLANS DE COUPE



Indique: pointe de poitrine, ligne de taille, de hanches et/ou avantbras. Ces mesures sont basées sur la circonférence du vêtement fini. (Mesures du corps + Aisance confort + Aisance mode) Ajuster le patron si nécessaire.

Les lignes épaisses sont les LIGNES DE COUPE, cependant, des rentrés de 1.5cm sont compris, sauf si indiqué différemment. Voir EXPLICATIONS DE COUTURE pour largeur spécifiée des rentrés.

Choisir le(s) plan(s) de coupe selon modèle/largeur du tissu/taille. Les plans de coupe indiquent la position approximative des pièces et peut légèrement varier selon la taille du patron.

Les plans de coupe sont établis pour tissu avec/sans sens. Pour tissu avec sens, pelucheux ou certains imprimés, utiliser un plan de coupe AVEC SENS.

| | | | |
|-------------------|------------------|------------------|-----------------|
| ENDROIT DU PATRON | ENVERS DU PATRON | ENDROIT DU TISSU | ENVERS DU TISSU |
|-------------------|------------------|------------------|-----------------|

S/T = SIZE(S)/TAILLE(S)
 * = WITH NAP/AVEC SENS
 S/L = SELVAGE(S)/LISIÈRE(S)
 AS/TT = ALL SIZE(S)/TOUTES TAILLE(S)
 ** = WITHOUT NAP/SANS SENS
 F/P = FOLD/PLIURE
 CF/PT = CROSSWISE FOLD/PLIURE TRAME

Disposer le tissu selon le plan de coupe. Si ce dernier indique...

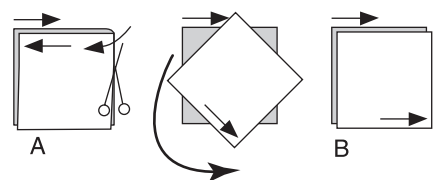
DROIT FIL—A placer sur le droit fil du tissu, parallèlement aux lisières ou au pli. Pour plan "avec sans," les flèches seront dirigées dans la même direction. (Pour fausse fourrure, placer la pointe de la flèche dans le sens descendant des poils.)

SIMPLE EPAISSEUR—Placer l'endroit sur le dessus. (Pour fausse fourrure, placer le tissu l'endroit dessous.)

DOUBLE EPAISSEUR

AVEC PLIURE—Placer endroit contre endroit.

* **SANS PLIURE**—Plier le tissu en deux sur la TRAME, endroit contre endroit. Couper à la pliure, de lisière à lisière (A). Placer les 2 épaisseurs dans le même sens du tissu, endroit contre endroit (B).



PLIURE—Placer la ligne du patron exactement sur la pliure **NE JAMAIS COUPER** sur cette ligne.

Si la pièce se présente ainsi...

• Couper d'abord les autres pièces, réservant du tissu (A). Plier le tissu et couper la pièce sur la pliure, comme illustré (B).

★ Couper d'abord les autres pièces, réservant pour la pièce en question. Déplier le tissu et couper la pièce sur une seule épaisseur.

Couper régulièrement les pièces le long de la ligne de coupe indiquée pour la taille choisie, coupant les crans vers l'extérieur.

Marquer repères et lignes avant de retirer le patron. (Pour fausse fourrure, marquer sur l'envers du tissu.)

NOTE: Les parties encadrées avec des pointillées sur les plans de coupe (a! b! c!) représentent les pièces coupées d'après les mesures données.

BUTTERICK 4404

1. Comparez les mesures personnelles avec celles sur la pochette du patron pour les ajustements. Si nécessaire, rallongez ou raccourcissez le patron avant de le placer sur le tissu.

Pour rallonger ou raccourcir – coupez à travers toute la pièce du patron.

Pour rallonger – Placez la pièce du patron par-dessus une bande de papier et étendez la quantité de modification.

Pour raccourcir – Superposez la pièce du patron la quantité de modification.

On peut rallonger ou raccourcir les jupes en forme sur la ligne d'ourlet.

2. Préparez le tissu – Essayez le tissu pour vérifier la réaction à la chaleur et à l'humidité, en utilisant un fer à la vapeur. Redressez les extrémités du tissu si nécessaire.

3. Suivez le plan de coupe – Choisissez le plan de coupe pour le modèle, la largeur et la taille.

Pour le tissu avec sens et à motif ayant un sens, c'est nécessaire d'utiliser le plan de coupe «AVEC SENS».

Pour couper le patron en double épaisseur de tissu, pliez le tissu ayant l'endroit vers l'intérieur ; pour couper sur une épaisseur simple de tissu, placez le tissu ayant l'endroit vers le haut.

LES PIÈCES DU PATRON OMBRÉES SUR LES PLANS DE COUPE DOIVENT ÊTRE PLACÉES VERS LE BAS.

4. Coupe – Placez le patron sur le tissu en maintenant la ligne de droit fil dans le sens de la longueur parallèle à la lisière. Épinglez et puis coupez chaque pièce du patron le long de la ligne de coupe. Les encoches indiquent les points correspondants. Coupez toutes les encoches.

MARQUES DU PATRON

LIGNE DE DROIT FIL

LIGNE DE PLIURE

La LIGNE POINTILLÉE indique la ligne de piqûre.

La LIGNE D'AJUSTEMENT montre où rallonger ou raccourcir votre patron.

Les CISEAUX indiquent la LIGNE DE COUPE exacte

Les ENCOCHES indiquent les points correspondants pour rejoindre les coutures.

Des VALEURS DE COUTURE DE 1.5 cm sur tous les patrons de Butterick, sauf indiqué différemment.

PLANS DE COUPE

A--ROBE

Utilisez les pièces 1,2,3,4,5,6,7,8, 9 et 10

Triplure (facultative)

Utilisez les pièces 1,2,3,4, 5,6,7,8, 9 et 10

B--ROBE

Utilisez les pièces 1,2,3,4,6,7,8,9,10 et 11

Triplure (facultative)

Utilisez les pièces 1,2,3,4,6,7,8, 9,10 et 11

A et B Entoilage

Utilisez les pièces 3 et 7

PIÈCES DU PATRON

- Dos supérieur
- Devant supérieur
- Col
- Parementure dos
- Manche A
- Partie milieu devant
- Bordure
- Partie milieu dos
- Devant inférieur
- Dos inférieur
- Parementure d'emmanchure B

INSTRUCTIONS SPÉCIALES

* Ouvrez le tissu ayant l'endroit vers le haut et coupez une

PIÈCES DU PATRON

Pour votre plaisir de couture ... ce nouveau guide amélioré est scientifiquement conçu pour que les instructions de couture et de coupe soient plus claires et faciles à suivre.

Modèle A Robe

TRIPLURE (Facultative) : utilisez le même plan

TISSU en 89 cm – 92 cm

sans sens

toutes les tailles

TISSU EN 112 cm - 115 cm

sans sens

toutes les tailles

Modèles A et B Entoilage

92 cm – 94 cm

TISSU EN 115 cm

toutes les tailles

Modèle B Robe

TRIPLURE (Facultative) : Utilisez le même plan

TISSU EN 89 cm – 92 cm

sans sens

toutes les tailles

Les bords se rejoignent

GUIDE DE COUTURE POUR 4404

MARQUES DU TISSU – Avant d'enlever les épingles du patron, reportez toutes les marques sur le tissu.

POINTS DE BÂTI TAILLEUR – Utilisez du long fil double sans nouer. Prenez un point à travers le patron et les deux épaisseurs du tissu sur chaque symbole et sur les coins du patron, en laissant des boucles de 5 cm et des bouts de fil. Enlevez soigneusement le patron ; levez doucement le tissu supérieur ; coupez les fils entre les épaisseurs, en laissant un bout de fil sur chaque côté.

ÉPINGLER- BÂTIR- AJUSTER- PIQUER- PRESSER

LES PARTIES OMBRÉES MONTRENT L'ENDROIT DU TISSU

MODÈLE A

ÉTAPE 1

TRIPLURE (FACULTATIVE)

En travaillant sur une surface plate, épingler la triplure sur l'envers de chaque pièce correspondante en tissu.

Bâtir à travers toutes les lignes d'assemblage séparément, en laissant les deux bouts de fil libres pour les enlever facilement.

Bâtir le long du milieu du devant, du milieu du dos, des lignes de couture, des pinces, des lignes d'ourlet et des valeurs de couture

d'ourlet, des lignes de pliure, de la ligne de piqûre et de tous les bords restants.

NOTE : La texture pour indiquer la triplure n'apparaîtra pas dans les croquis suivants.

Pour faire les pinces sur le DOS SUPÉRIEUR, amener les lignes de petits cercles l'un sur l'autre. Piquer, en amenuisant au petit cercle simple.

Presser les pinces vers le milieu.

Piquer le DOS SUPÉRIEUR et les DEVANTS SUPÉRIEURS sur les épaules et les côtés en faisant coïncider les encoches, les petits et les moyens cercles.

NOTE : Ouvrir toutes les coutures au fer, sauf indiqué différemment.

Retourner les PAREMENTURES intégrées du DEVANT vers l'extérieur le long des lignes de pliure.

Piquer le bord de l'encolure depuis le petit cercle jusqu'à la pliure, comme illustré.

ÉTAPE 2

Piquer les pièces du COL ensemble le long de la ligne de couture du milieu du dos, en faisant coïncider les encoches.

Superposer les pièces de l'ENTOILAGE DE COL au niveau du milieu du dos, en faisant coïncider les lignes de couture. Piquer sur la ligne de couture. Égaliser près de la piqûre.

Bâtir l'ENTOILAGE sur l'envers du COL, comme illustré.

Fixer de façon invisible le long de la ligne de pliure.

Plier le COL sur la ligne de pliure, endroit contre endroit. Piquer les extrémités. Égaliser l'ENTOILAGE près de la piqûre. Couper les coutures. Retourner ; presser légèrement.

Endroit contre endroit, épingler le bord à simple encoche du COL sur le bord de l'encolure en faisant coïncider les milieux du dos, les encoches et les petits cercles, en plaçant les petits cercles doubles sur les coutures d'épaule.

Piquer. Égaliser l'ENTOILAGE près de la piqûre. Égaliser la couture.

Cranter la courbe.

Piquer la PAREMENTURE DOS et les PAREMENTURES intégrées du DEVANT sur les épaules, en faisant coïncider les encoches et les petits cercles.

Épingler le bord restant du COL sur les PAREMENTURES en faisant coïncider les milieux du dos, les encoches et les petits cercles. Piquer. Égaliser l'ENTOILAGE près de la piqûre. Couper la couture.

Retourner les PAREMENTURES vers l'intérieur. Coudre les coutures d'encolure ensemble lâchement à la main.

ÉTAPE 3

Piquer le bord supérieur de la MANCHE le long de la ligne de couture entre les encoches, à grands points.

Piquer les pinces sur la MANCHE. Presser les pinces vers le bas.

Piquer la couture de MANCHE au-dessus du cercle moyen, en faisant coïncider les encoches.

Ne pas ouvrir la couture au fer.

Couper un morceau d'extra-fort de la longueur de la ligne de pliure sur le prolongement au niveau du bord du dos de la MANCHE.

Sur l'envers, centrer l'extra-fort par-dessus la ligne de pliure. Fixer de façon invisible le long de la ligne de pliure, comme illustré.

Replier 6 mm sur les prolongements et le bord inférieur de la manche ; piquer.

Pour former un onglet sur les coins sur le bord inférieur de la MANCHE, amener les petits cercles l'un sur l'autre. Piquer sur la ligne de petits cercles ; ouvrir au fer.

Retourner les prolongements vers l'intérieur le long des lignes de pliure, en relevant le bord inférieur le long de la ligne d'ourlet. Bâtir près des pliures. Coudre au point d'ourlet invisible ; presser. Cranter au-dessus du prolongement du dos ; ouvrir la couture au fer au-dessus du cran.

Fixer le prolongement du dos sur la valeur de couture, comme illustré.

Fermer l'ouverture avec des boutons-pression, comme illustré.

ÉTAPE 4

Épingler la MANCHE sur l'emmanchure, en faisant coïncider les encoches, les petits cercles et les coutures de dessous de bras, en plaçant le cercle moyen sur les coutures d'épaule. Tirer sur le faufil pour distribuer l'ampleur, (en distribuant également) ; bâtir. Piquer sur la ligne de couture et la ligne de piqûre. Ajouter une deuxième rangée de piqûre à 6 mm. Égaliser la valeur de couture près de la piqûre et surfiler. Retourner la couture vers la MANCHE.

ÉTAPE 5

Piquer les pièces de la PARTIE MILIEU DEVANT ensemble le long de la ligne de couture du milieu du devant, en laissant ouvert au-dessus du cercle moyen, comme illustré.

Bâtir l'ENTOILAGE sur l'envers de la BORDURE, comme illustré. Fixer de façon invisible le long de la ligne de pliure.

Plier la BORDURE sur la ligne de pliure, endroit contre endroit. Piquer les extrémités. Égaliser l'ENTOILAGE près de la piqûre. Couper la couture. Retourner ; presser.

Épingler la BORDURE sur la moitié droite de la PARTIE MILIEU DEVANT le long de la ligne de piqûre et en faisant coïncider les petits o. Piquer comme illustré. Égaliser l'ENTOILAGE près de la piqûre. Couper la couture. Replier la valeur de couture à l'intérieur de la BORDURE.

Replier la valeur de couture sur le bord restant de la BORDURE ; coudre aux points invisibles par-dessus la couture.

Relever la BORDURE.

Coudre les extrémités en place aux points coulés, en faisant coïncider les cercles moyens.

Piquer la PARTIE MILIEU DEVANT et la PARTIE MILIEU DOS sur les côtés, en faisant coïncider les encoches et les petits cercles.

ÉTAPE 6

Déplier les PAREMENTURES sur le bord inférieur du DEVANT SUPÉRIEUR.

Endroit contre endroit, épingler le DEVANT SUPÉRIEUR et le DOS sur la PARTIE MILIEU DEVANT et le DOS, en faisant coïncider les milieux, les encoches et les coutures. Bâtir en distribuant le DEVANT SUPÉRIEUR pour ajuster entre les encoches. Piquer.

Replier 6 mm sur les PAREMENTURES et piquer.

Retourner la PAREMENTURE vers l'intérieur le long de la ligne de pliure, presser. Fixer sur les coutures. Bâtir le bord inférieur.

Surpiquer à 1.3 cm de l'ouverture du devant et de la couture d'encolure, en pivotant au petit cercle sur le bord de l'encolure, comme illustré.

ÉTAPE 7

Piquer les pièces du DEVANT INFÉRIEUR ensemble le long de la ligne de couture du milieu du devant, en faisant coïncider les encoches et les petits cercles.

Piquer le DEVANT INFÉRIEUR et le DOS INFÉRIEUR sur les côtés.

Endroit contre endroit, épingler le DEVANT INFÉRIEUR et le DOS sur la PARTIE MILIEU DEVANT et le DOS, en faisant coïncider les milieux, les encoches et les coutures. Piquer.

ÉTAPE 8

Bâtir par-dessus les bords de l'ouverture du devant ensemble.

Sur l'envers, centrer la fermeture à glissière fermée vers le bas par-dessus l'ouverture bâtie, avec l'arrêt de fermeture sur l'extrémité inférieure de l'ouverture. Bâtir. Coudre sur la PAREMENTURE de façon invisible à la main. Coudre aux points coulés les bords extérieurs du ruban en place, comme illustré.

Coudre l'agrafe et la bride de fil au-dessus de la fermeture, comme illustré.

Pour faire une bride de fil, prendre plusieurs points d'environ 1 cm de longueur le long du bord du tissu. Faire des points de feston par-dessus les fils.

ÉTAPE 9

Coudre le bouton sur le cercle moyen de la BORDURE, comme illustré.

ÉTAPE 10

NOTE : Suspendre le vêtement pendant 24 heures pour empêcher la détende après ourler.

Marquer la longueur. Retourner le bord inférieur vers l'intérieur le long des marques. Bâtir près de la pliure. Mesurer la profondeur de l'ourlet ; recouper uniformément si nécessaire. Faire une rangée de points de fronces à 6 mm du bord non fini. Tirer sur le fauil pour distribuer également ; presser. Piquer l'extra-fort par-dessus le bord non fini. Coudre au point d'ourlet invisible.

MODÈLE B

Préparer la ROBE comme décrit pour le Modèle A, Étapes 1 et 2.

Piquer la PAREMENTURE D'EMMANCHURE ensemble sur le dessous de bras, en faisant coïncider les encoches. Surfiler le bord intérieur.

Épingler la PAREMENTURE sur l'emmanchure, en faisant coïncider les encoches et les cercles moyens sur le dessous de bras, en plaçant le cercle moyen restant sur la couture d'épaule. Piquer. Égaliser la couture. Cranter la courbe.

Retourner la PAREMENTURE vers l'intérieur ; presser. Fixer les coutures.

Compléter la ROBE comme décrit pour le Modèle A, Étapes 5 à 10.