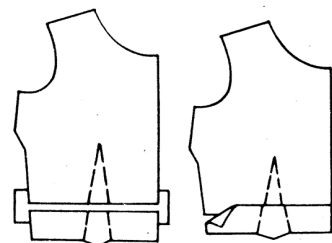


BUTTERICK 4404

1. Vergleichen Sie Ihre persönlichen Maße mit den Maßen auf dem Umschlag Ihres Schnittmusters, um Anpassungen vorzunehmen. Falls nötig, verlängern oder kürzen Sie das Schnittmuster, bevor Sie es auf den Stoff legen.



Zum Verlängern oder Kürzen - Schlitten Sie über das gesamte Schnittmusterstück.
Zum Verlängern - Legen Sie das Schnittmusterstück auf einen Papierstreifen und verteilen Sie den Änderungsbetrag.
Zum Kürzen - Lappen Sie das Schnittmusterstück um den Betrag der Änderung.
Geformte Röcke können am Saum verlängert oder verkürzt werden.

2. Stoff vorbereiten - Prüfen Sie mit dem Dampfbügeleisen, ob der Stoff auf Hitze und Feuchtigkeit reagiert. Richten Sie die Stoffenden aus, wenn nötig.
3. Zuschneideplan befolgen - Wählen Sie das Zuschneideplan für die Schnittmuster-Version, Breite und Größe.
Bei Stoffen mit Strichrichtung und Design in einer Richtung ist es wichtig, das Zuschneideplan "MIT STRICHRICHTUNG" zu verwenden.
Zum Schneiden des Schnittmusters auf doppelter Stoffdicke falten Sie den Stoff mit der rechten Seite nach innen; zum Schneiden auf einer einfachen Stoffdicke legen Sie den Stoff mit der rechten Seite nach oben.

DIE IN DEN ZUSCHNEIDEPLÄNEN SCHRAFFIERTEN SCHNITTMUSTERTEILE SIND MIT DER VORDERSEITE NACH UNTEN ZU LEGEN.

4. Zuschneiden -- Legen Sie das Schnittmuster so auf den Stoff, dass der Fadenlauf in Längsrichtung parallel zur Webkante verläuft. Stecken Sie dann jedes Schnittmusterstück entlang der Schnittlinie aus. Kerben zeigen die passenden Punkte an. Schneiden Sie alle Kerben aus.

MUSTERMARKIERUNGEN

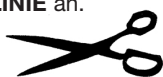
FADENLAUF

FALTLINE

UNTERBROCHENE LINIEN sind Nahtlinien.

ÄNDERUNGSLINIE zeigt an, wo Sie Ihr Schnittmuster verlängern oder verkürzen müssen.

SCHERE zeigt die genaue **SCHNEIDELINIE** an.



Die **KERBEN** zeigen die passenden Punkte für eine genaue Nahtverbindung an.



Wenn nicht anders angegeben, gilt für alle Butterick-Muster eine **NAHTZUGABE** von 1.5 cm.

ANFORDERUNGEN AN DAS LAYOUT-TEIL

A KLEID
Teile: 1,2,3,4,5,6,7,8,9 und 10

Unterfutter (optional)
Teile: 1,2,3,4,5,6,7,8,9 und 10

B - KLEID
Teile: 1,2,3,4,6,7,8,9,10 und 11

Unterfutter (optional)
Teile: 1,2,3,4,6,7,8,9,10 und 11

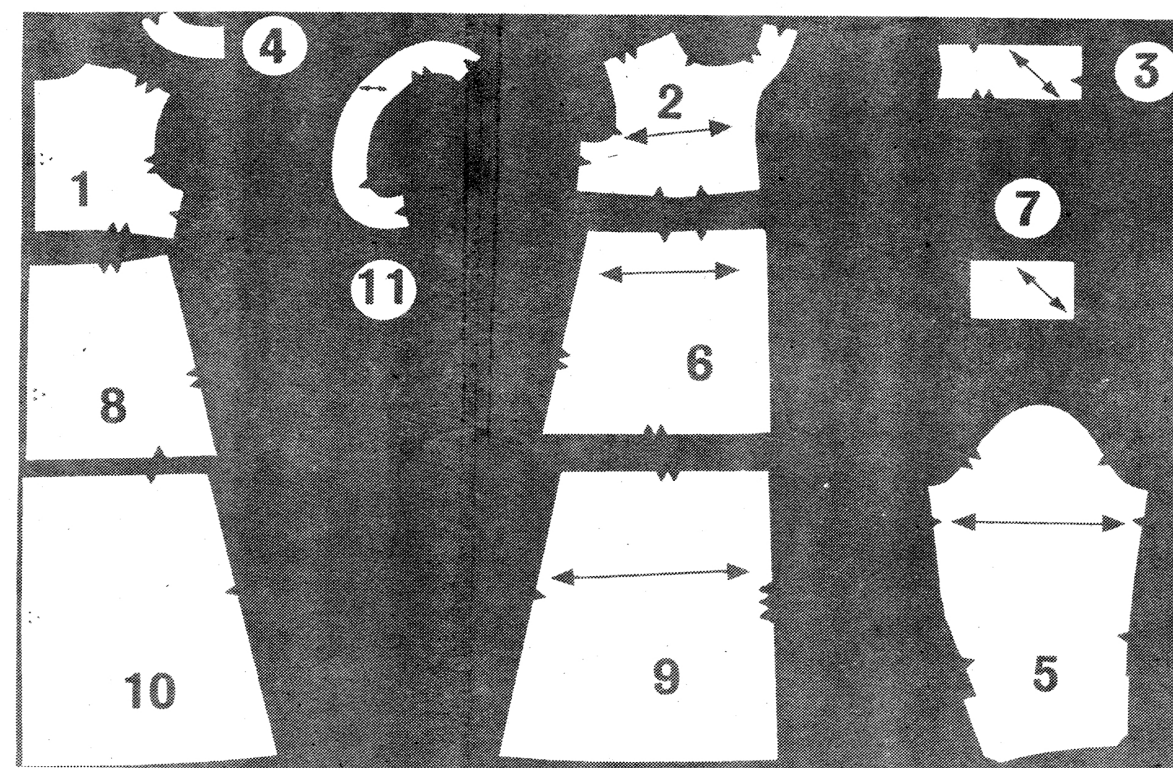
A und B Einlage
Teile: 3 und 7

KENNZEICHNUNG DER SCHNITTEILE

1. Oberes Rückenteil
2. Oberes Vorderteil
3. Kragen
4. Rückw. Besatz
5. Ärmel A
6. Mittleres Vorderteil
7. Paspelstreifen
8. Mittleres Rückenteil
9. Unteres Vorderteil
10. Unteres Rückenteil
11. Armausschnittbesatz B

SCHNITTMUSTERTEILE

Für Ihr Nähvergnügen... diese neue, verbesserte Anleitung wurde wissenschaftlich entwickelt, um die Näh- und Schneideanweisungen klarer und einfacher zu machen.



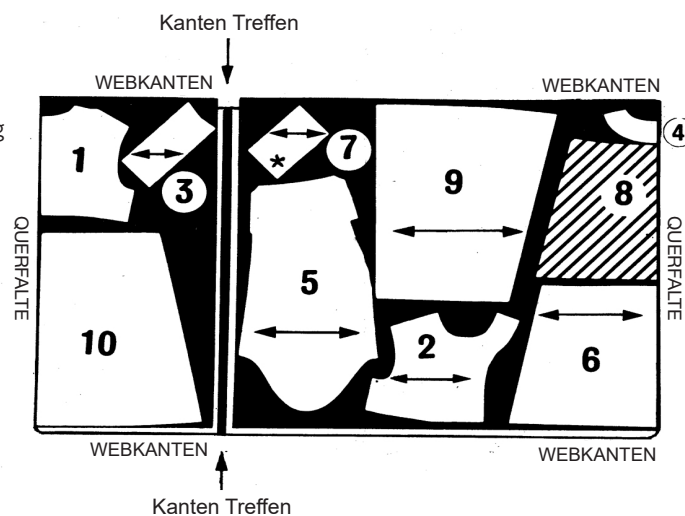
BESONDERE ANWEISUNGEN

* Öffnen Sie den Stoff mit der rechten Seite nach oben und schneiden Sie ein

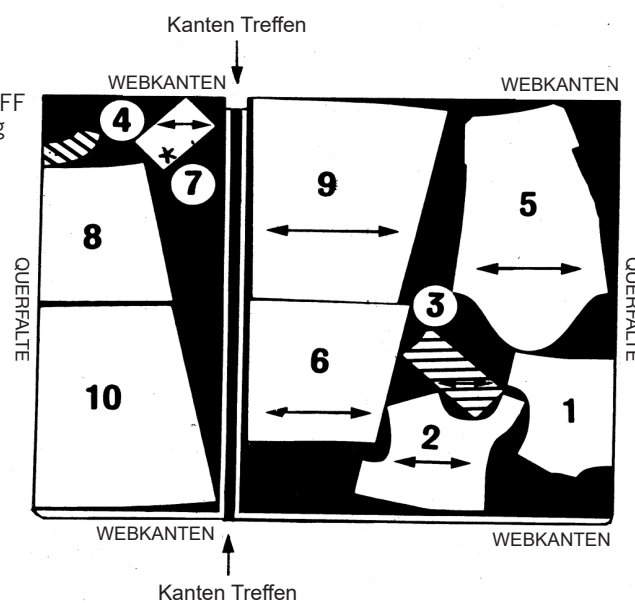
Modell A Kleid

UNTERFUTTER (optional): Verwenden Sie das gleiche Layout

89 - 91 cm STOFF ohne Strichrichtung alle Größen



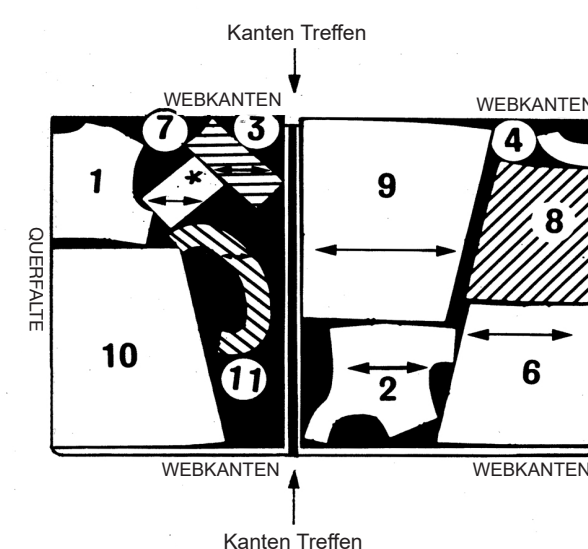
112 - 114 cm STOFF ohne Strichrichtung alle Größen



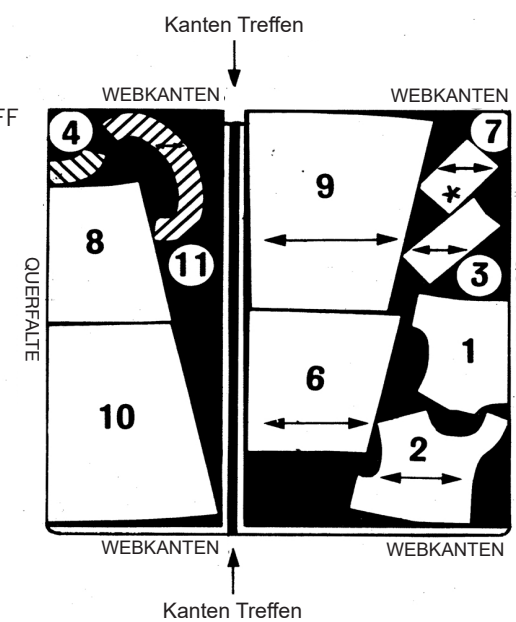
Modell B Kleid

UNTERFUTTER (optional): Verwenden Sie das gleiche Layout

89 - 91 cm STOFF ohne Strichrichtung alle Größen

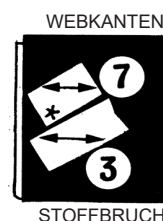


112 - 114 cm STOFF ohne Strichrichtung alle Größen



Modell A und B Einlage

91 - 94 cm
114 cm STOFF
alle Größen



NÄHANLEITUNG FÜR 4404

STOFFMARKIERUNGEN - Übertragen Sie alle Markierungssymbole auf den Stoff, bevor Sie das Schnittmuster herausnehmen.

FADENSTICHE - Verwenden Sie einen langen doppelten Faden ohne Knoten. Führen Sie an jedem Symbol und an den Musterecken einen Stich durch das Muster und die doppelte Stofflage, lassen Sie dabei 5 cm Schleifenfadenenden stehen. Entfernen Sie das Muster vorsichtig; heben Sie den oberen Stoff vorsichtig an; schneiden Sie die Fäden zwischen den Lagen ab, so dass an jeder Linie ein Büschel übrig bleibt.

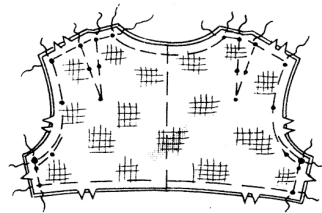
FESTSTECKEN - HEFTEN - ANPASSEN - NÄHEN - BÜGELN

SCHATTIERUNG KENNZEICHNET DIE RECHTE SEITE DES STOFFES

MODELL A

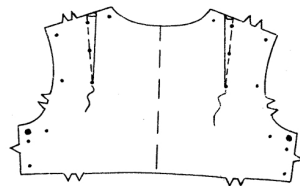
SCHRITT 1

UNTERFÜTTER (OPTIONAL)

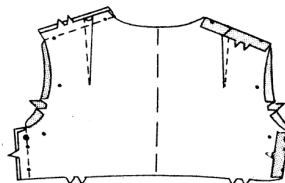


Arbeiten Sie auf einer ebenen Fläche und heften Sie die Unterfütterung auf die linke Seite jedes passenden Stoffteils.
Heften Sie alle Konstruktionslinien separat durch, lassen Sie dabei beide Fadenenden frei, um sie leicht zu entfernen. Heften Sie entlang der vorderen Mitte, hinteren Mitte, Nahtlinien, Abnäher, Saumlinien und Saumzugaben, Faltnissen, Stepplinie und alle restlichen Kanten.

HINWEIS: Die Textur, die die Unterfütterung kennzeichnet, wird in den folgenden Abbildungen nicht gezeigt.

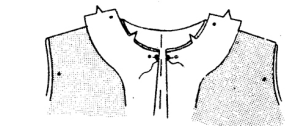


Um Abnäher im OBEREN RÜCKENTEIL zu machen, bringen Sie Linien von kleinen Punkten zusammen. Nähen Sie, sich zu einem einzelnen kleinen Punkt verjüngend. Bügeln Sie die Abnäher zur Mitte hin.

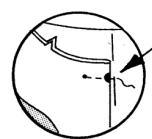


Nähen Sie das OBERE RÜCKENTEIL an die OBEREN VORDERTEILE an Schultern und Seiten, wobei die Kerben, kleinen und mittleren Punkten übereinstimmen.

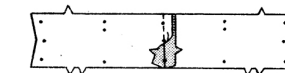
HINWEIS: Wenn nicht anders angegeben, alle Nähte aufbügeln.



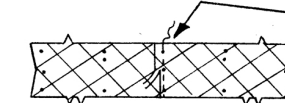
Wenden Sie die VORDEREN STOFFBESÄTZE entlang den Faltnissen nach außen. Nähen Sie die Halsausschnittkante vom kleinen Punkt zur Falte, wie gezeigt.



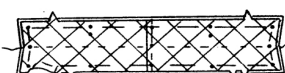
SCHRITT 2



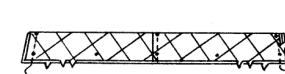
Nähen Sie die Teile des KRAGENS entlang der Nahtlinie der hinteren Mitte zusammen, wobei die Kerben übereinstimmen.



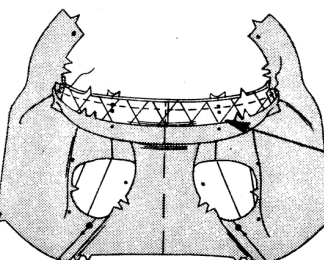
Lappen Sie die Teile der EINLAGE DES KRAGENS an die hintere Mitte, wobei die Nahtlinien übereinstimmen. Nähen Sie entlang der Nahtlinie. Beschneiden Sie neben der Steppnaht.



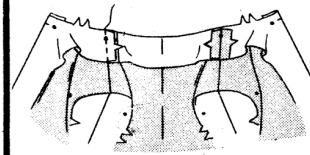
Heften Sie die EINLAGE auf die linke Seite des KRAGENS, wie gezeigt. Heften Sie unsichtbar entlang der Faltnisse.



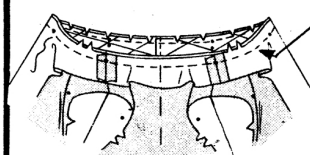
Falten Sie den KRAGEN entlang der Faltnisse rechts auf rechts. Nähen Sie die Enden. Beschneiden Sie die EINLAGE neben der Steppnaht. Beschneiden Sie die Nähte. Wenden Sie; bügeln Sie leicht.



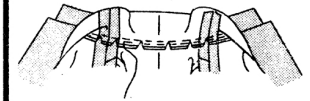
Stecken Sie die einfache eingekerbte Kante des KRAGENS rechts auf rechts an die Halskante, wobei die Mitten, die hinteren Mitten, Kerben und kleinen Punkte übereinstimmen, dabei legen Sie die doppelten kleinen Punkte an den Schulternähten. Nähen Sie. Beschneiden Sie die EINLAGE dicht an der Steppnaht. Beschneiden Sie die Naht. Schneiden Sie die Kurve ein.



Nähen Sie den RÜCKW. BESATZ an die VORD. STOFFBESÄTZE an den Schultern, wobei die Kerben und kleinen Punkte übereinstimmen.

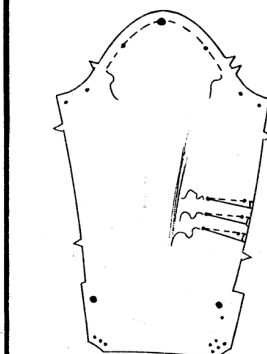


Stecken Sie die verbleibende Kante des KRAGENS auf die BESÄTZE, wobei die hinteren Mitte, Kerben und kleinen Punkte übereinstimmen. Nähen Sie. Beschneiden Sie die EINLAGE dicht an der Steppnaht. Beschneiden Sie die Naht.



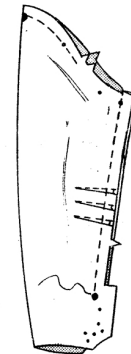
Wenden Sie die BESÄTZE nach innen. Nähen Sie die Halsausschnittnähte locker von Hand zusammen.

SCHRITT 3

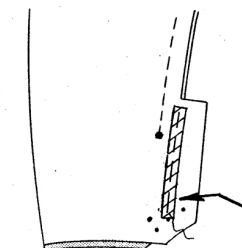


Nähen Sie die obere Kante des ÄRMELS entlang der Nahtlinie zwischen den Kerben mit langen Stichen.

Nähen Sie die Abnäher im ÄRMEL. Bügeln Sie die Abnäher nach unten.

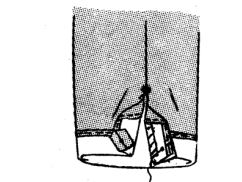


Nähen Sie die Naht des ÄRMELS oberhalb des mittleren Punktes, wobei die Kerben übereinstimmen. Bügeln Sie die Naht nicht auf.

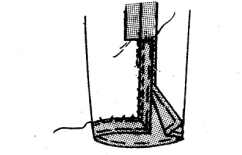


Schneiden Sie ein Stück Nahtband in der Länge der Faltnisse zu, Verlängerung an der hinteren Kante von ÄRMEL.

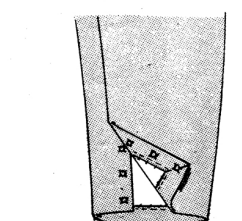
Auf der Innenseite des Nahtband mittig über die Faltnisse. Heften Sie unsichtbar entlang der Faltnisse, wie gezeigt.



Schlagen Sie unter 6 mm an den Verlängerungen und der Unterkante des Ärmels ein; nähen Sie.



Bringen Sie die kleinen Punkte zusammen, um die Ecken an der Unterkante des ÄRMELS auf Gehrung zu bringen. Nähen Sie entlang der Linie der kleinen Punkte; bügeln Sie sie auf.

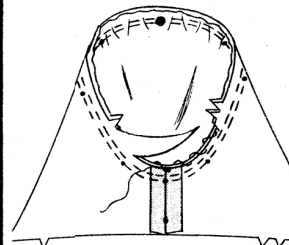


Wenden Sie die Verlängerungen entlang der Faltnissen nach innen und schlagen Sie die untere Kante entlang des Saums nach oben. Heften Sie dicht an den Falten. Blindsaum; bügeln. Schneiden Sie oberhalb der Rückenverlängerung ein; bügeln Sie die Naht über dem Einschnitt auf.

Heften Sie die Rückenverlängerung wie gezeigt an der Nahtzugabe.

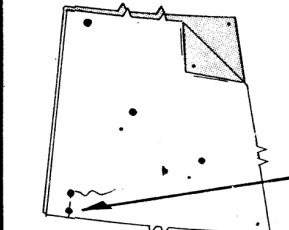
Befestigen Sie die Öffnung mit Druckknöpfen, wie gezeigt.

SCHRITT 4

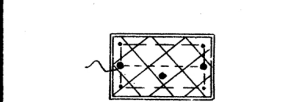


Stecken Sie den ÄRMEL im Armausschnitt, wobei die Kerben, die kleinen Punkten und die Unterarmnähte übereinstimmen und legen Sie den mittleren Punkt auf die Schulternähte. Ziehen Sie den Faden zum Anpassen (gleichmäßig verteilen); heften. Nähen Sie entlang der Naht- und Stepplinie. Fügen Sie eine zweite Nahtreihe mit einem Abstand von 6 mm hinzu. Beschneiden Sie die Nahtzugabe dicht an der Steppnaht und versäubern. Wenden Sie die Naht zum ÄRMEL hin.

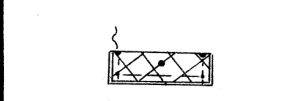
SCHRITT 5



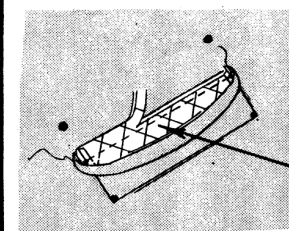
Nähen Sie die MITTLEREN VORDERTEILE entlang der Nahtlinie in der vorderen Mitte zusammen, lassen Sie dabei oberhalb des mittleren Punktes offen, wie gezeigt.



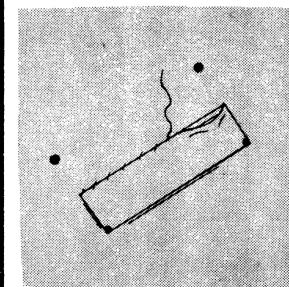
Heften Sie die EINLAGE auf die linke Seite des PASPELSTREIFENS, wie gezeigt. Heften Sie unsichtbar entlang der Faltnisse.



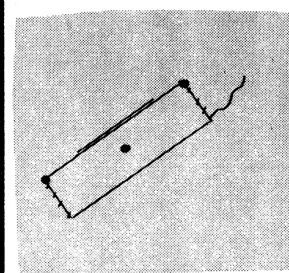
Falten Sie den PASPELSTREIFEN entlang der Faltnisse rechts auf rechts. Nähen Sie die Enden. Beschneiden Sie die EINLAGE dicht an der Steppnaht. Beschneiden Sie die Naht. Wenden Sie; bügeln Sie.



Stecken Sie den PASPELSTREIFEN auf die rechte Hälfte des MITTLEREN VORDERTEILS entlang der Stepplinie, wobei die kleinen o übereinstimmen. Nähen Sie wie gezeigt. Beschneiden Sie die EINLAGE dicht an der Steppnaht. Beschneiden Sie die Naht. Heften Sie die Nahtzugabe in die Innenseite des PASPELSTREIFENS.

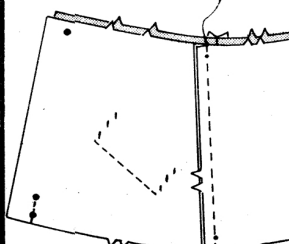


Drehen Sie die Nahtzugabe an der verbleibenden Kante des PASPELSTREIFENS um; säumen Sie über der Naht.



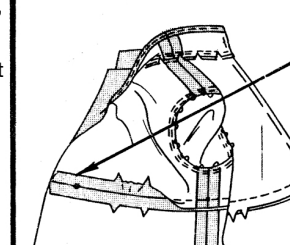
Schlagen Sie den PASPELSTREIFEN um.

Säumen Sie die Enden fest, wobei die mittleren Punkte übereinstimmen.



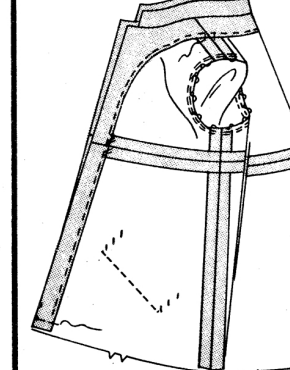
Nähen Sie das MITTLERE VORDERTEIL auf das MITTLERE RÜCKENTEIL an den Seiten, wobei die Kerben und die kleinen Punkte übereinstimmen.

SCHRITT 6

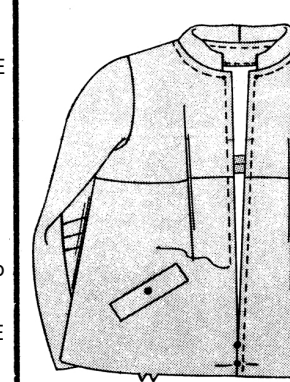


Öffnen Sie die BESÄTZE an der Unterkante des OBEREN VORDERTEILS.

Rechts auf rechts stecken Sie das OBERE VORDERTEIL und RÜCKENTEIL auf das MITTLERE VORDERTEIL und RÜCKENTEIL, wobei die Mitten, Kerben und Nähte übereinstimmen. Heften Sie, halten Sie dabei das OBERE VORDERTEIL zwischen den Kerben ein, damit es zwischen den Kerben passt. Nähen Sie.



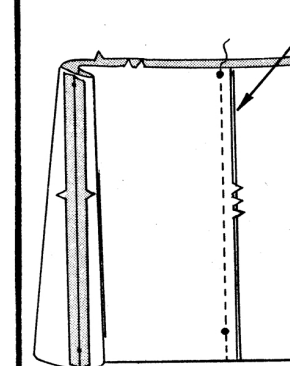
Schlagen Sie 6 mm an den BESÄTZE ein; steppen.



Wenden Sie den BESATZ entlang der Faltnisse nach innen, bügeln Sie. Heften Sie an den Nähten. Heften Sie über die Unterkante.

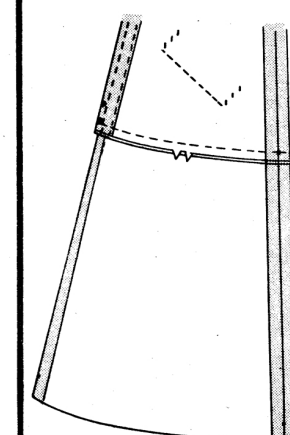
Steppen Sie 1.3 cm von der vorderen Öffnung und der Halsnaht entfernt, wobei Sie den kleinen Punkt am Halskante drehen, wie gezeigt.

SCHRITT 7



Nähen Sie die UNTEREN VORDERTEILE entlang der vorderen Mittelnaht, wobei die Kerben und die kleinen Punkte übereinstimmen.

Nähen Sie das UNTERE VORDERTEIL an den Seiten an das UNTERE RÜCKENTEIL.



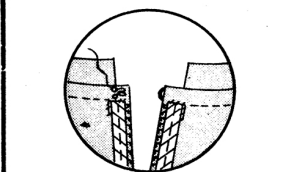
Stecken Sie das UNTERE VORDERTEIL und das RÜCKENTEIL rechts auf rechts an das MITTLERE VORDERTEIL und das RÜCKENTEIL, wobei die Mitten, Kerben und Nähte übereinstimmen. Nähen Sie.

SCHRITT 8

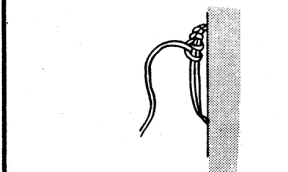


Heften Sie die Kanten der vorderen Öffnung zusammen.

Legen Sie auf der Innenseite den geschlossenen Reißverschluss mit der Vorderseite nach unten über die geheftete Öffnung, wobei der Reißverschluss am unteren Ende der Öffnung anhält. Heften. Nähen Sie mit der Hand unsichtbar an BESATZ. Säumen Sie die Außenkanten des Bandes wie gezeigt.

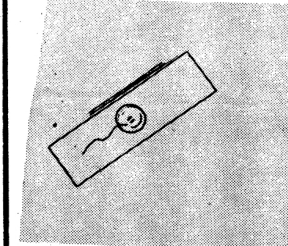


Nähen Sie Haken- und Fadenschläufe oberhalb des Reißverschlusses, wie abgebildet.



Für die Fadenschläufe nähen Sie mehrere Stiche von etwa 1 cm Länge entlang der Stoffkante. Arbeiten Sie Festonstiche über die Fäden.

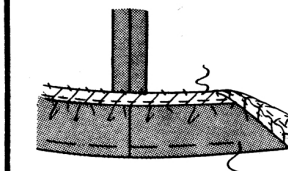
SCHRITT 9



Nähen Sie den Knopf an den PASPELSTREIFEN am mittleren Punkt an, wie abgebildet.

SCHRITT 10

HINWEIS: Lassen Sie das Kleidungsstück mindestens 24 Stunden hängen, damit es nach dem Säumen nicht durchhängt.



Markieren Sie die Länge. Wenden Sie die untere Kante auf die Innenseite einer langen Markierung. Heften Sie dicht an der Falte. Messen Sie die Tiefe des Saums; beschneiden Sie ihn gleichmäßig, falls erforderlich. Machen Sie eine Reihe von Kräuselfäden 6 mm von der Schnittkante entfernt. Ziehen Sie den Kräuselfaden, um die Fülle einzuhalten; bügeln. Nähen Sie das Nahtband über die Schnittkante. Machen Sie einen Blindsaum.

MODELL B

Bereiten Sie das KLEID wie in Modell A, Schritte 1 und 2 vor.



Nähen Sie den ARMAUSSCHNITTBESATZ an den Achselhöhlen zusammen, wobei die Kerben übereinstimmen. Versäubern Sie die Innenkante.

Stecken Sie den BESATZ im Armausschnitt fest, wobei die Kerben und die mittleren Punkte unter den Achseln übereinstimmen, und platzieren Sie den verbleibenden mittleren Punkt an der Schulternäht. Nähen Sie. Beschneiden Sie die Naht. Schneiden Sie die Kurve ein.

Wenden Sie den BESATZ nach innen; bügeln Sie ihn. Heften Sie an den Nähten.

Bereiten Sie das KLEID wie in Modell A, Schritte 5 durch 10 vor.

STOFFSCHNITTEILE

⊕ Es zeigt Busenlinie, Taillienlinie, Hüfte und/oder Bizeps. Maße beziehen sich auf Umfang des fertigen Kleidungsstücks (Körpermaße + Bequemlichkeit des Kleidungsstücks + Bequemlichkeit des Designs). Passen Sie Schnittbogen wenn nötig an.

Die abgebildeten Linien sind **SCHNITTLINIEN**. Es SIND 1,5 cm **NAHTZUGABEN** IM SCHNITTMUSTER BERÜCKSICHTIG, sofern nicht anders angegeben. Sehen Sie die **NÄHANGABEN** für Nahtzugabe.

Der Packungsinhalt enthält Schnittteil(e) gemäß des Kleidungsstückes, der Stoffbreite und Größe. Die Zeichnungen zeigen die ungefähre Position im Schnittmuster; die Position kann je nach Schnittmustergröße variieren.

Der Packungsinhalt enthält Schnittteile für Stoffe „mit“ und „ohne Flor“. Für Stoffe mit Flor, Farbverläufe oder Muster mit Laufrichtung benutzen Sie das „WITH NAP“ (Strichrichtung) Schnittteil.

AUSSENSEITE DES SCHNITTBOGENS	INNENSEITE DES SCHNITTBOGENS	STOFFAUSSENSEITE	STOFFINNENSEITE
-------------------------------	------------------------------	------------------	-----------------

G = GRÖSSE
AG = ALLE GRÖSSEN
* = MIT UMBRUCH
** = OHNE UMBRUCH
SELVAGE(S) = WEBKANTE(N)
FOLD = STOFFBRUCH
SINGLE THICKNESS = EINLAGIG
DOUBLE THICKNESS = ZWEILAGIG
CROSSWISE FOLD = QUERLIEGENDER STOFFBRUCH

Setzen Sie den Stoff an, wie angezeigt. Wenn das Schnittteil zeigt...

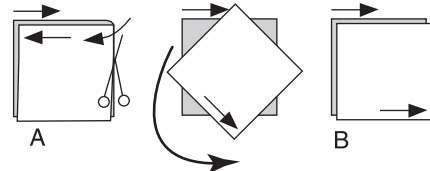
FADENLAUF — Setzen Sie den Fadenlauf parallel zur Webkante oder zum Stoffbruch. Auf den „WITH NAP“ Zeichnungen müssen die Pfeile in die gleiche Richtung zeigen. (Auf Pelzen müssen die Pfeile in die Richtung des Flors zeigen.)

EINLAGIG — Stoff mit rechter Seite nach oben legen. (Für Pelze legen Sie die Haarseite nach unten.)

ZWEILAGIG

MIT STOFFBRUCH — Schlagen Sie den Stoff rechts auf rechts um.

* **OHNE STOFFBRUCH** — Schlagen Sie den Stoff quer rechts auf rechts um. Schlagen Sie den Stoffbruch von Webkante zur Webkante (A). Rechts auf rechts schlagen Sie die obere Lage ganz herum, so dass der Flor in die gleiche Richtung wie die untere Lage läuft.



STOFFBRUCH — Setzen Sie die angezeigte Kante genau am Stoffbruch an. Schneiden Sie NICHT auf dieser Linie.

Wenn der Schnittbogen so aussieht...

• Schneiden Sie alle anderen Teile zuerst und lassen Sie genügend Stoff übrig um dieses Teil auszuschneiden (A). Schlagen Sie den Stoff um und schneiden Sie das Teil auf Umbruch wie abgebildet (B).

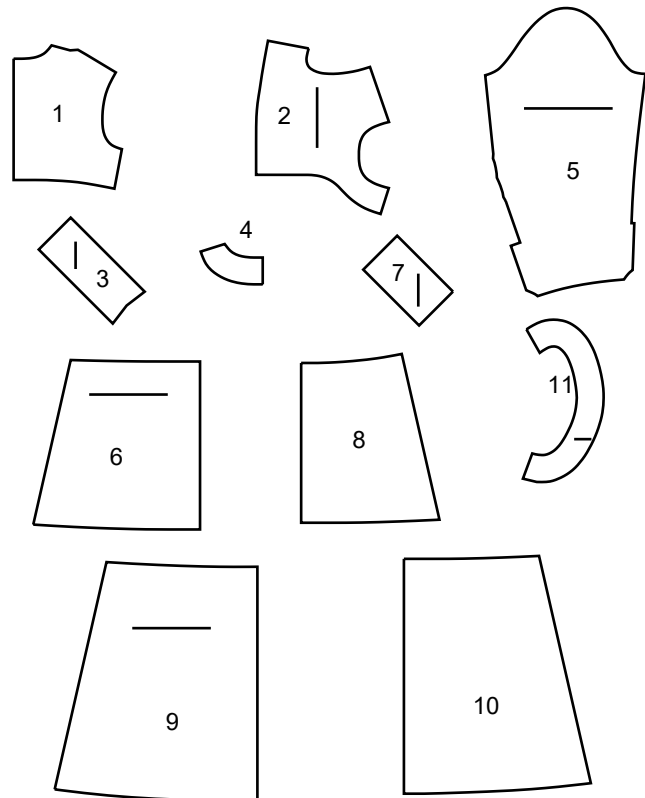
* Schneiden Sie das Teil nur einmal. Schneiden Sie die anderen Teile zuerst und lassen Sie genügend Stoff übrig um dieses Teil auszuschneiden. Schlagen Sie hierzu den Stoff auf und schneiden Sie nur eine Lage.

Schneiden Sie alle Stücke entlang der Schnittlinie für die benötigte Größe aus. Auch die Kerben sind einzuschneiden.

Übertragen Sie alle Markierungen und Bearbeitungslinien, bevor Sie Schnittbogen entfernen. (Pelzhaar, übertragen Sie Markierungen auf die Innenseite.)

HINWEIS: Gestrichelte Linie (a! b! c!) im Schnittmuster stehen für die entsprechenden Größen.

ZUSÄTZLICHE LAYOUTS FÜR DEN ZUSCHNITT



- 1 OBERES RÜCKENTEIL
- 2 OBERES VORDERTEIL
- 3 KRAGEN
- 4 RÜCKW. BESATZ
- 5 ÄRMEL – A
- 6 MITTLERES VORDERTEIL
- 7 PASPELSTREIFEN
- 8 MITTLERES RÜCKENTEIL
- 9 UNTERES VORDERTEIL
- 10 UNTERES RÜCKENTEIL
- 11 ARMAUSSCHNITTBESATZ – B

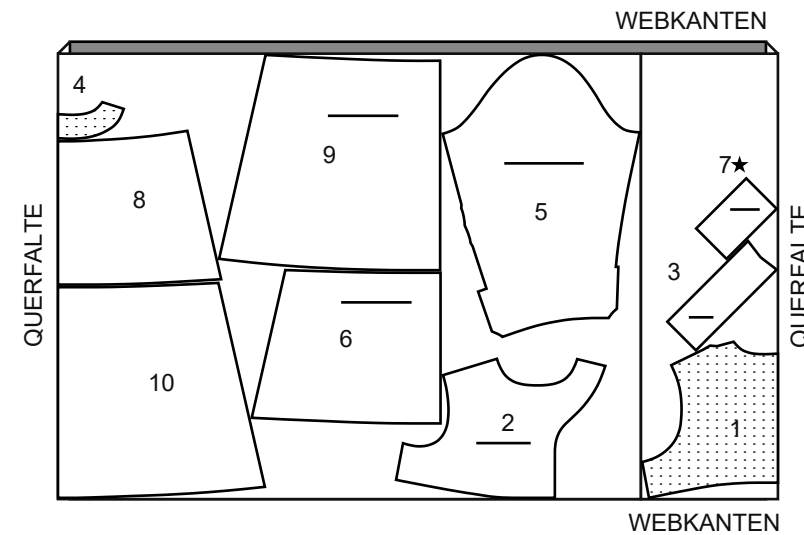
KÖRPERGRÖSSEN

Größe	MISSES										
	8	10	12	14	16	18	20	22	24	26	
Oberweite	80	83	87	92	97	102	107	112	117	122	
Taille	61	64	67	71	76	81	87	94	97	104	
Hüfte	85	88	92	97	102	107	112	117	122	127	
Rücken - Hals zu Taille	40	40.5	41.5	42	42.5	43	44	44.5	45	46	

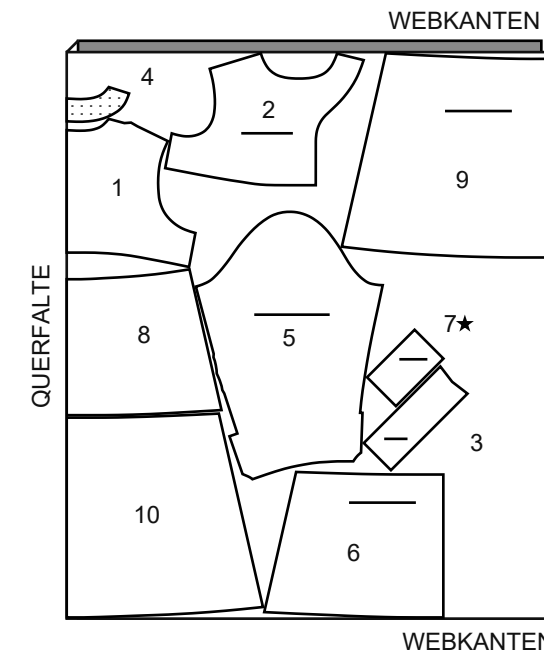
MODELL A KLEID

SCHNITT-TEILLE: 1 2 3 4 5 6 7 8 9 10
EINES VON TEIL 7 ZUSCHNEIDEN

45" (115CM) *
AG



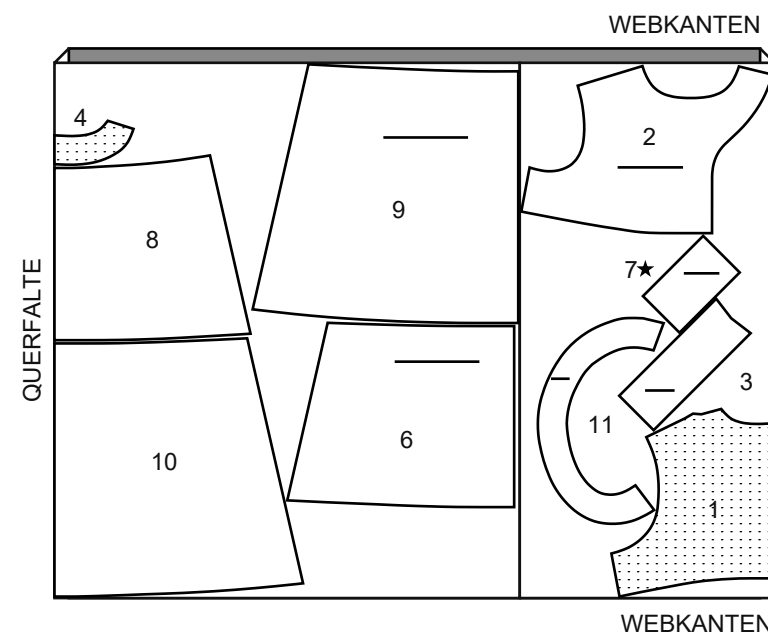
60" (150CM) *
AG



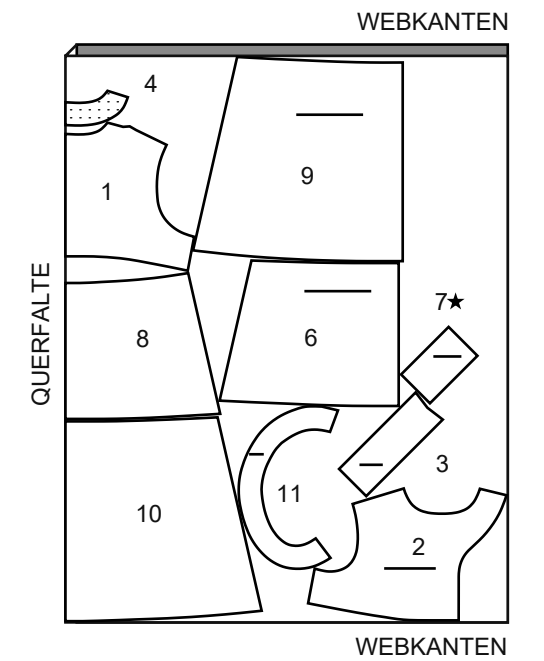
MODELL B KLEID

SCHNITT-TEILLE: 1 2 3 4 6 7 8 9 10 11
EINES VON TEIL 7 ZUSCHNEIDEN

45" (115CM) *
AG



60" (150CM) *
AG



EINLAGE A,B

SCHNITT-TEILLE: 3 7

20" (51CM)
AG

