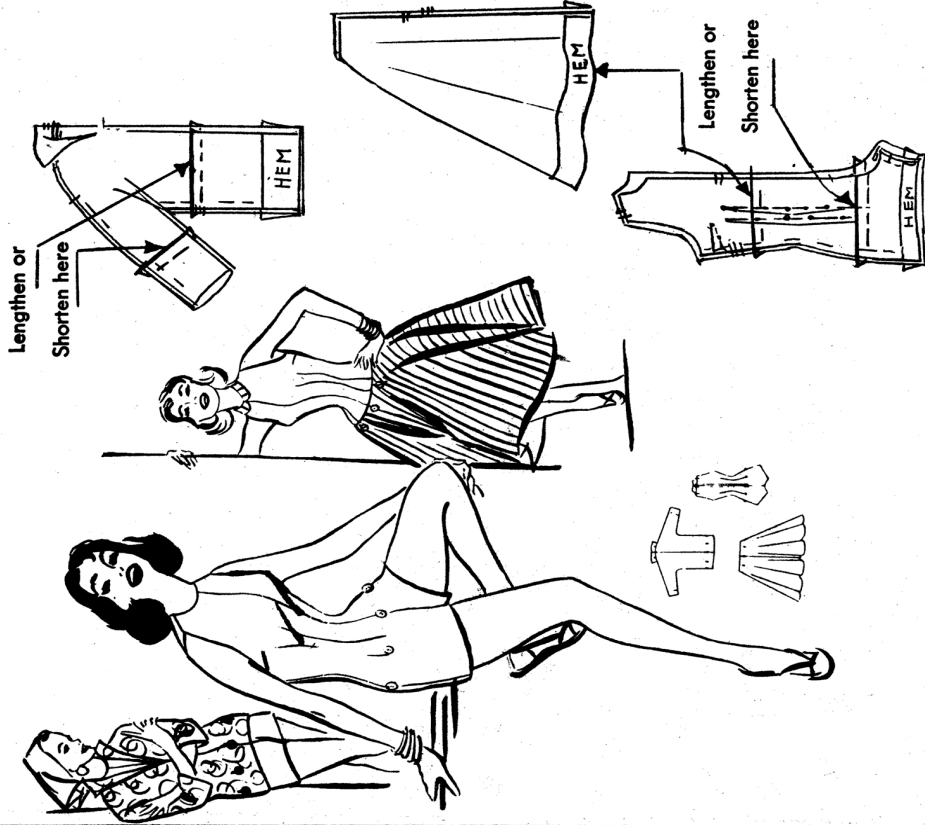


AUTHENTIC VINTAGE PATTERN REPRODUCTION

INCLUDES ADDITIONAL SIZE OPTIONS AND CUTTING LAYOUTS

BUTTERICK CUTTING AND DRESSMAKING INSTRUCTIONS

BUTTERICK PATTERN 7758

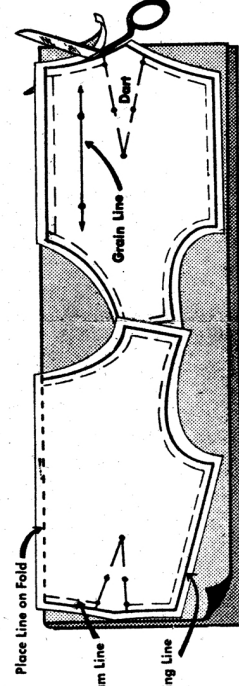


NOTE:
Test length of **PLAYSUIT** before cutting fabric. We suggest you cut the **PLAYSUIT** from muslin, or any fabric on hand. Baste together, following instructions with pattern and test depth of crotch for both sitting and standing position. If adjustment is required, alter pattern as illustrated **above** before **CUTTING FABRIC**.

5/8 INCH SEAM ALLOWANCE ON ALL BUTTERICK PATTERNS

CHECK THESE SIMPLE STEPS before cutting fabric . . .

- SHRINKAGE**—Be sure that woolens, washable fabrics and interlinings or interfacings are pre-shrunk before cutting.
- ALTERATIONS** in length, if necessary, should be made in the pattern as shown at left. Alteration lines are shown by double medium lines.
- CIRCLE CUTTING LAYOUT** you are going to use for view, size, and width of fabric selected. (See layouts below.)
- REMEMBER**—where pattern pieces are given for right side of garment only, be careful to reverse pattern pieces for left side. This is indicated on the cutting chart by broken lines.
- STRAIGHTEN** fabric. (To straighten fabric crosswise, pull a thread, or tear.)
- PATTERN PIECES** go on the right side of the fabric, unless fabric is folded.
- PLACE PATTERN** pieces on fabric according to cutting layout, letting margins overlap, as shown in diagram below. (Do not cut margin off pattern first.)
- PIN** pattern to fabric before cutting. Pin on grain line and near seam line, at right angles to pattern edge.
- CUT** along cutting line evenly. Margin of paper will fall away when both pattern and fabric are cut together.
- MARK** all notches, seam lines and construction points. Use tailors' chalk, tracing wheel and tracing paper, or tailors' tacks. (See below.)
- BASTING THREAD** should be run down center front and center back. Do not remove until garment has been completed.



TAILOR'S TACKS . . .
A method of marking fabric with loops of thread. Used to mark two pieces of fabric from a single pattern piece. Use a long double thread. Take two tiny stitches where marking is needed, leaving a loop of at least an inch and a half. Cut thru loop, separate the two fabric pieces and press each piece, leaving tufts of thread on each fabric piece.

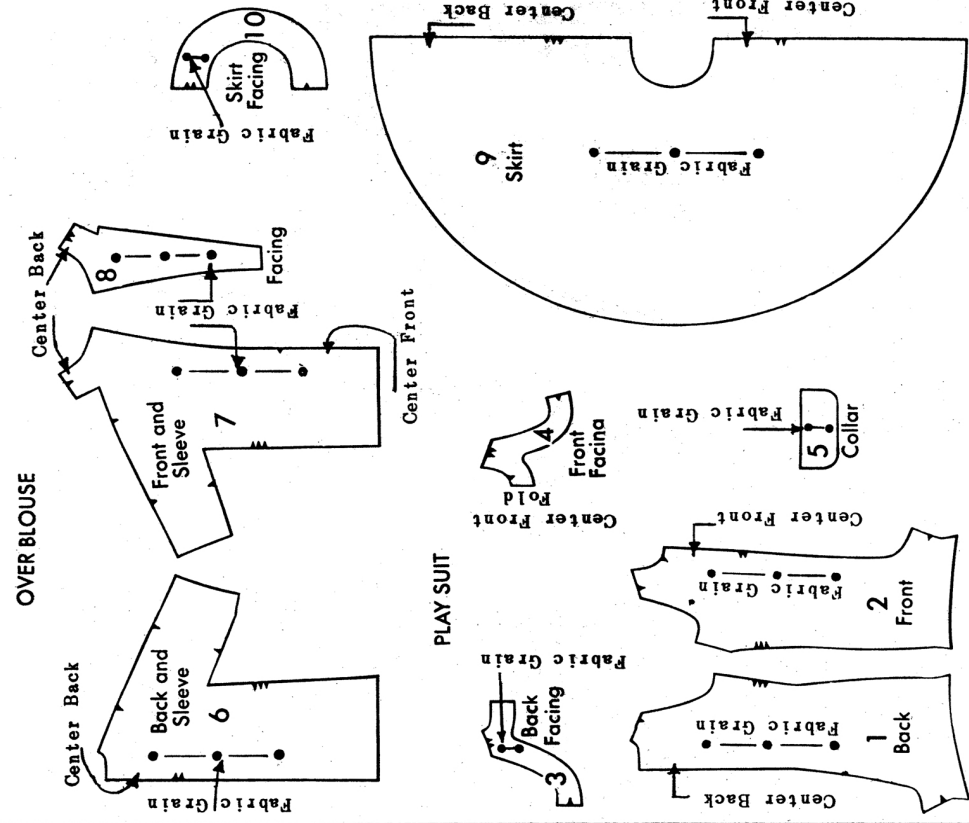


THE TRACING WHEEL . . .
Another method of marking fabric, much used by Professionals. A piece of tracing paper of contrasting color is placed face up beneath the fabric. Pattern is placed over the fabric and tracing wheel used to mark lines. Wheels and tracing paper can be purchased at any dressmaking supply store, or through mail order. Intricate tracings are included with packaged tracing paper.



IMPORTANT
Margins (paper outside cutting line) must overlap when laying pattern pieces on fabric.

DIAGRAM OF 10 PATTERN PIECES— 7758

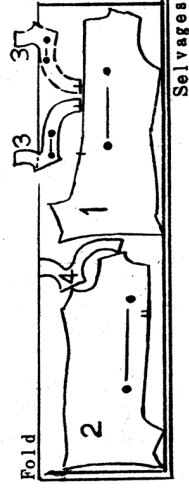


NOTE ABOUT CUTTING LAYOUTS
Collar -- cut four.
Facing -- cut two of fabric and two of interfacing.

CHECK FABRIC FOR NAP AND UP AND DOWN DESIGN

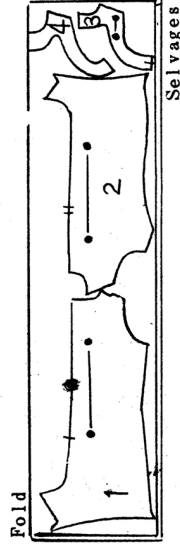
PLAYSUIT (FABRIC WITHOUT NAP)

35" FABRIC SIZES 11-12-13-14-15
39" FABRIC ALL SIZES
44" FABRIC SIZES 14-15-16-18-

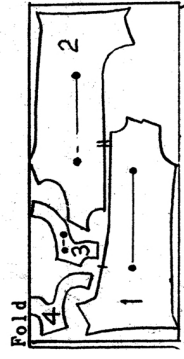


open fabric to cut piece 3

35" FABRIC SIZES 16-18-

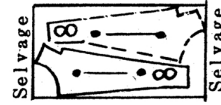


44" FABRIC SIZES 11-12-13



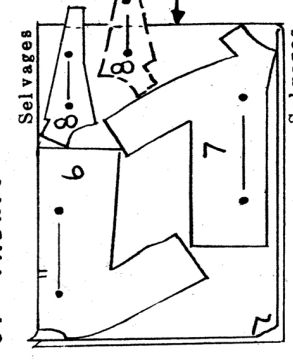
INTERFACING FOR OVERBLOUSE

25" FABRIC ALL SIZES



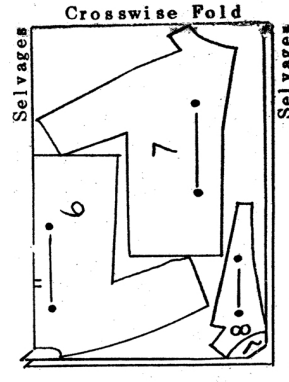
OVERBLOUSE (FABRIC WITHOUT NAP)

35" FABRIC SIZES 11-12
39" FABRIC SIZE 18

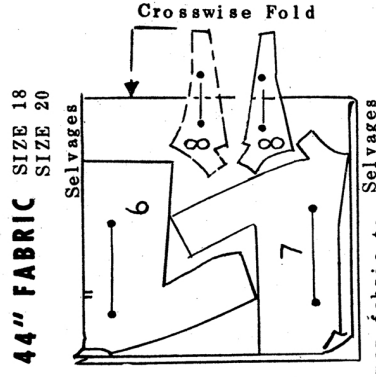


open fabric to cut piece 8

35" FABRIC SIZES 13-14-15-16-18-
39" FABRIC SIZE 20

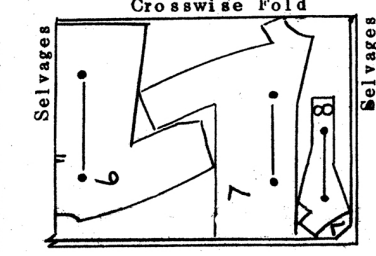


39" FABRIC SIZES 11-12-13-14-15-16
44" FABRIC SIZE 18
SIZE 20



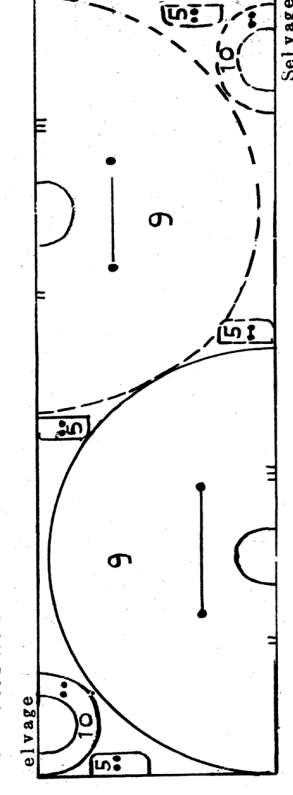
open fabric to cut piece 8

44" FABRIC SIZES 11-12-13-14-15-16

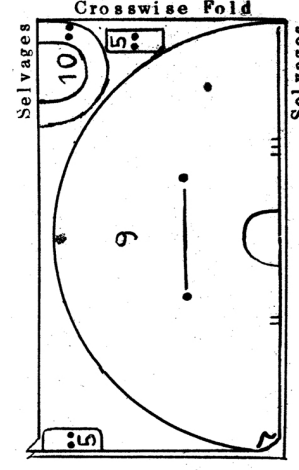


SKIRT AND COLLAR (FABRIC WITHOUT NAP)

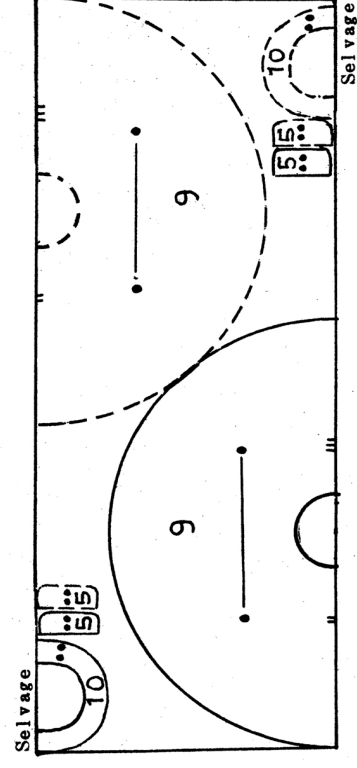
35" FABRIC SIZES 11-12-13-14
39" FABRIC ALL SIZES



35" FABRIC SIZES 15-16-18-20



44" FABRIC ALL SIZES



COMPARE PATTERN PIECES BEFORE CUTTING

IMPORTANT!

FOLLOW THESE EASY DIRECTIONS STEP BY STEP

SHADED PARTS SHOW RIGHT SIDE OF FABRIC

STEP 1

7758

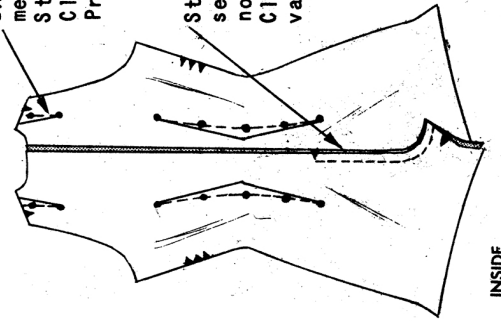
PIN OR BASTE FOR FITTING

The Seam Allowance is 3/4 inch. Match All Notches. Corresponding numbers are on the Printed Pattern.

PLAY SUIT

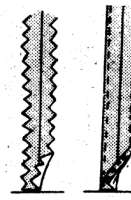
BACK--Darts--Bring the medium dots together. Stitch; taper at points. Clip dart at waistline. Press toward center.

Stitch the center back seam, leave open above notch for a placket. Clip curve at intervals. Press open.



INSIDE

Pink or edge-stitch seams.



STEP 2

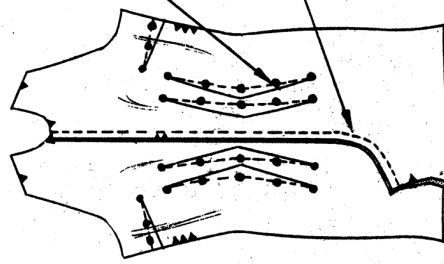
ZIPPER

Follow the instructions given with zipper.

Note: Have tab of zipper 7/8 in. from upper edge.

FRONT--Stitch darts. Press underarm dart down. Clip darts at waistline. Press toward center.

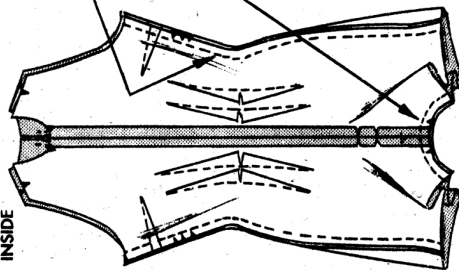
Stitch center front seam. Clip curve at intervals. Press open.



INSIDE

Stitch underarm seams. Clip seam at waistline. Press seams open.

Stitch inside leg seam. Press open.



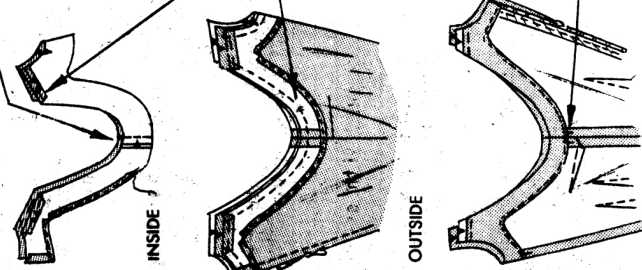
STEP 3

BACK FACING--Stitch to FRONT FACING at the underarm seam. Press open. Turn in the inner edge 1/4 in. Clip curve at intervals. Stitch.

Turn in the shoulder and back edges at the seam line. Baste.

Stitch facing to playsuit at neck and armhole edges, centers, and seams matched. Trim seam. Clip curve at intervals.

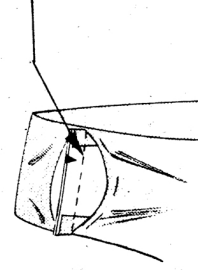
Turn facing inside. Press. Tack at seams.



INSIDE

ENLARGED VIEW

Join shoulder seams of playsuit, as shown. Trim seam. Press open.



INSIDE

STEP 4

Slip shoulder edges of facing over shoulder seam. Hem edges together at center of shoulder seam. Press.

INSIDE

ENLARGED VIEWS

Hem back edges of facing to tape of zipper. Fasten neck edge with a hook and eye.



OUTSIDE

Lower Edge--Turn at hem line. Press. Turn in cut edge. Stitch. Blind-hem in place.



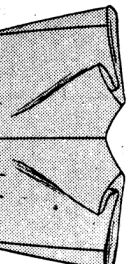
INSIDE

Button Trim--Sew buttons on playsuit at the medium dots.



OUTSIDE

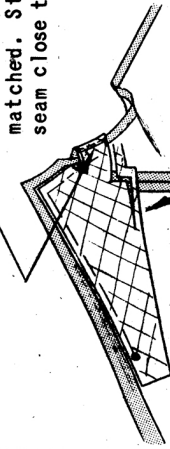
To stay buttons, sew a piece of seam binding under buttons.



OUTSIDE

STEP 3

Interfacing--Lap center backs, seam lines matched. Stitch. Trim seam close to stitching.



INSIDE

Trim off neck and shoulder edges at seam line; trim off inner and lower edges 1/4 in. Baste to inside of the front.



INSIDE

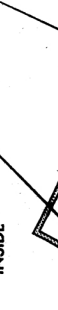
Stitch center front seam below third medium dot from lower edge. Press open.



INSIDE

FACING--Stitch center back seam. Press open.

Clip corner at shoulder edge to small dot.



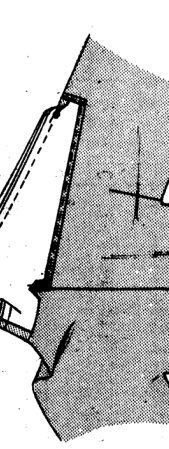
INSIDE

Stitch center front seam below medium dot. Press open.

Turn in the shoulder edge at seam line; turn in the inner and lower edges 1/4 in. Stitch.

STEP 4

Stitch facing to overblouse, match centers and seams. Trim seam. Clip curve at intervals.



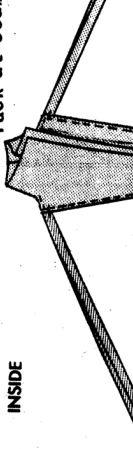
OUTSIDE

Turn facing inside. Turn in free edge of collar, hem over seam.



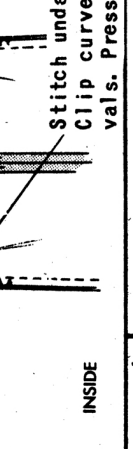
INSIDE

Sew inner edge of facing to interfacing. Tack at seams.



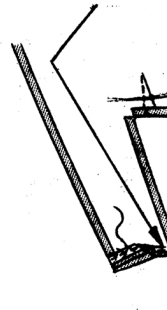
INSIDE

Stitch underarm seams. Clip curve at intervals. Press open.



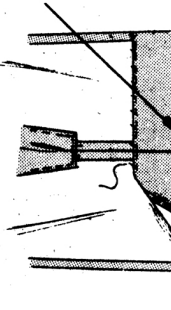
STEP 5

Lower Edge of Sleeve--Stitch seam binding to edge; turn form a hem. Blind-hem.



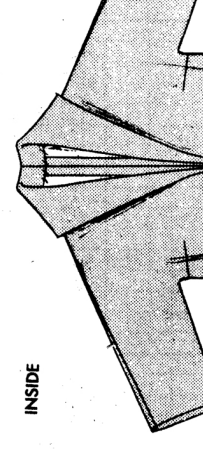
INSIDE

Lower Edge--Turn at hem line. Turn in edge 1/4 in. Stitch. Blind-hem in place.



INSIDE

Work buttonholes at medium dots.

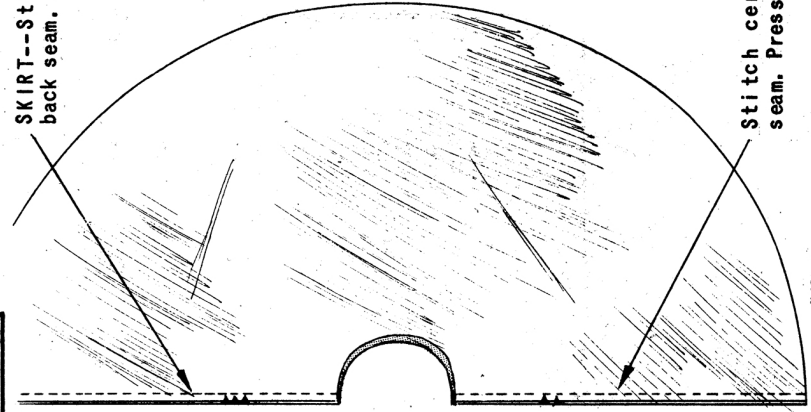


OUTSIDE

STEP 1

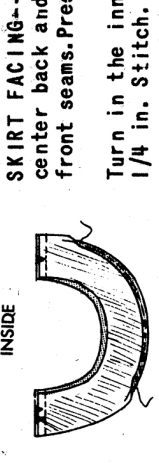
SKIRT

SKIRT--Stitch center back seam. Press open.



Stitch center front seam. Press open.

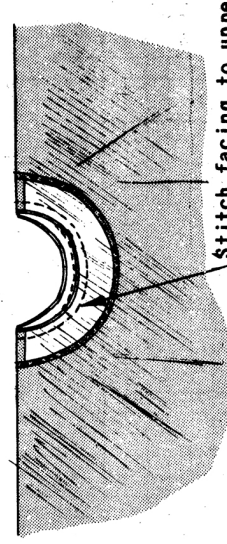
SKIRT FACING--Stitch center back and center front seams. Press open.



Turn in the inner edge 1/4 in. Stitch.

STEP 2

Stitch facing to upper edge of skirt, seams matched. Trim seam. Clip curve at intervals.



OUTSIDE

Turn facing inside. Press. Tack at seams.



INSIDE

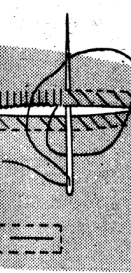
Work buttonholes at medium dots.



OUTSIDE

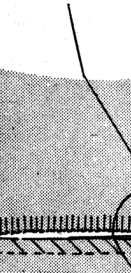
BUTTONHOLE

Vertical Buttonhole--Machine stitch around marking basting.

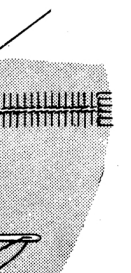


Cut along basting. Overcast.

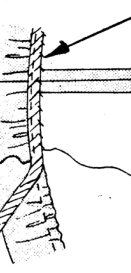
Work buttonhole stitch from right to left along one side.



Finish end with several long stitches, forming bar tack. Work stitches over bar tack.



Continue with buttonhole stitch along opposite side and finish with a bar tack.

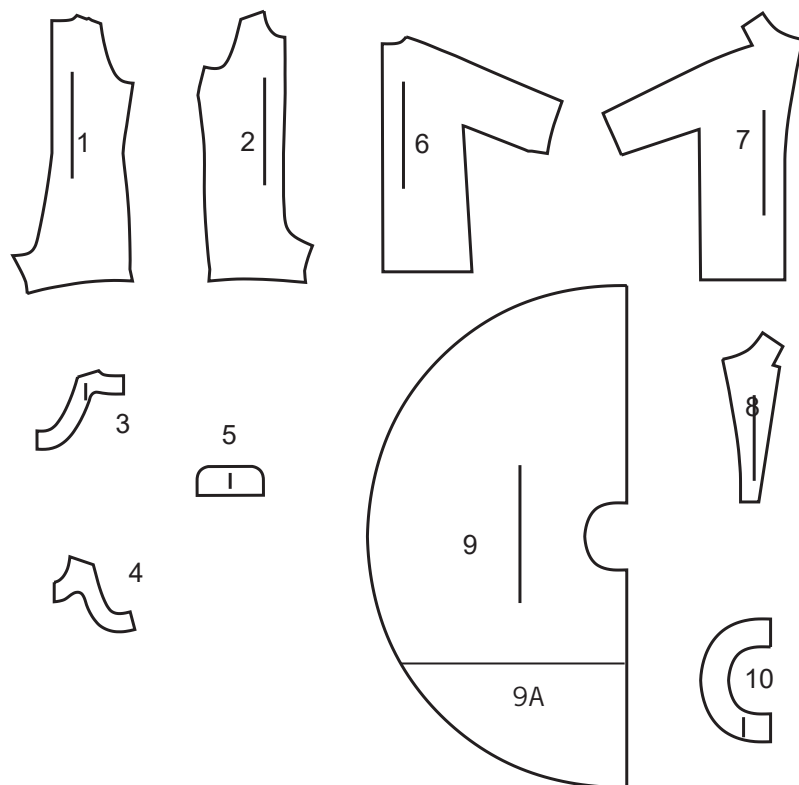


INSIDE

Lower Edge--Make a row of gathering stitches close to edge. Turn at hem line. Draw up fullness to fit. Stitch seam binding over gathers. Blind-hem.



SUPPLEMENTAL CUTTING LAYOUTS PLANS DE COUPE SUPPLÉMENTAIRES



- | | |
|--------------------|------------------------|
| 1 BACK | 1 DOS |
| 2 FRONT | 2 DEVANT |
| 3 BACK FACING | 3 PAREMENTURE DOS |
| 4 FRONT FACING | 4 PAREMENTURE DEVANT |
| 5 COLLAR | 5 COL |
| 6 BACK AND SLEEVE | 6 DOS ET MANCHE |
| 7 FRONT AND SLEEVE | 7 DEVANT ET MANCHE |
| 8 FACING | 8 PAREMENTURE |
| 9 (9A) SKIRT | 9 (9A) JUPE |
| 10 SKIRT FACING | 10 PAREMENTURE DE JUPE |

BODY MEASUREMENTS / MESURES DU CORPS

Sizes/Tailles	MISSÉS/JEUNE FEMME									
	6	8	10	12	14	16	18	20	22	24
Bust (ins)	30½	31½	32½	34	36	38	40	42	44	46
Waist	23	24	25	26½	28	30	32	34	37	39
Hip	32½	33½	34½	36	38	40	42	44	46	48
Bk. Wst Lgth.	15½	15¾	16	16¼	16½	16¾	17	17¼	17½	17¾
T. poitrine (cm)	78	80	83	87	92	97	102	107	112	117
T. taille	58	61	64	67	71	76	81	87	94	97
T. hanches	83	85	88	92	97	102	107	112	117	122
Nuque à taille	39.5	40	40.5	41.5	42	42.5	43	44	44	45

FABRIC CUTTING LAYOUTS

⊕ Indicates Bustline, Waistline, Hipline and/or Biceps. Measurements refer to circumference of Finished Garment (Body Measurement + Wearing Ease + Design Ease). Adjust Pattern if necessary.

Lines shown are CUTTING LINES, however, 5/8" (1.5cm) SEAM ALLOWANCES ARE INCLUDED, unless otherwise indicated. See SEWING INFORMATION for seam allowance.

Find layout(s) by Garment/View, Fabric Width and Size. Layouts show approximate position of pattern pieces; position may vary slightly according to your pattern size.

All layouts are for with or without nap unless specified. For fabrics with nap, pile, shading or one-way design, use WITH NAP layout.

RIGHT SIDE OF PATTERN	WRONG SIDE OF PATTERN	RIGHT SIDE OF FABRIC	WRONG SIDE OF FABRIC
-----------------------	-----------------------	----------------------	----------------------

S/T = SIZE(S)/TAILLE(S)
 * = WITH NAP/AVEC SENS
 S/L = SELVAGE(S)/LISIÈRE(S)
 AS/TT = ALL SIZE(S)/TOUTES TAILLE(S)
 ** = WITHOUT NAP/SANS SENS
 F/P = FOLD/PLIURE
 CF/PT = CROSSWISE FOLD/PLIURE TRAME

Position fabric as indicated on layout. If layout shows...

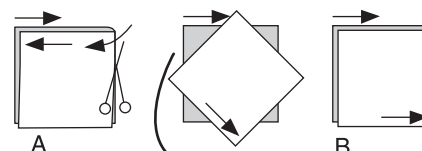
GRAINLINE—Place on straight grain of fabric, keeping line parallel to selvage or fold. ON "with nap" layout arrows should point in the same directions. (On Fur Pile fabrics, arrows point in direction of pile.)

SINGLE THICKNESS—Place fabric right side up. (For Fur Pile fabrics, place pile side down.)

DOUBLE THICKNESS

WITH FOLD—Fold fabric right sides together.

* WITHOUT FOLD—With right sides together, fold fabric CROSSWISE. Cut from selvage to selvage (A). Keeping right sides together, turn upper layer completely around so nap runs in the same direction as lower layer.



FOLD—Place edge indicated exactly along fold of fabric. NEVER cut on this line.

When pattern piece is shown like this...

• Cut other pieces first, allowing enough fabric to cut this piece (A). Fold fabric and cut piece on fold, as shown (B).

★ Cut piece only once. Cut other pieces first, allowing enough fabric to cut this piece. Open fabric; cut piece on single layer.

Cut out all pieces along cutting line indicated for desired size using long, even scissor strokes, cutting notches outward.

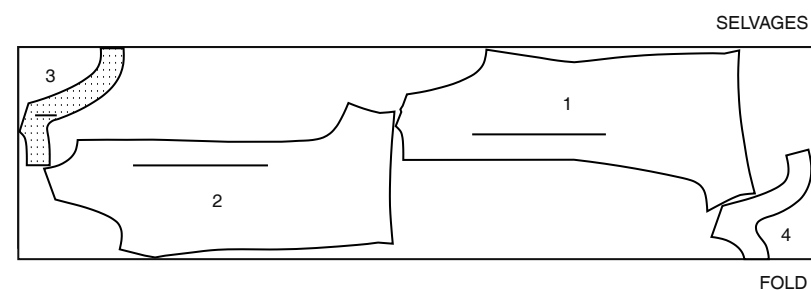
Transfer all markings and lines of construction before removing pattern tissue. (Fur Pile fabrics, transfer markings to wrong side.)

NOTE: Broken-line boxes (a! b! c!) in layouts represent pieces cut by measurements provided.

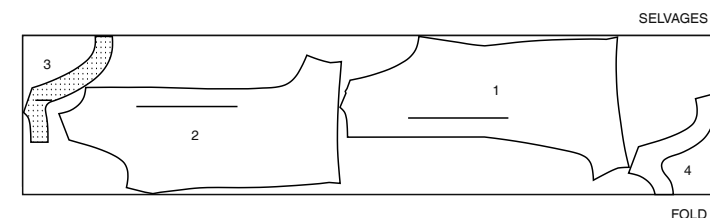
PLAYSUIT / COMBI-SHORT

PIECES 1 2 3 4

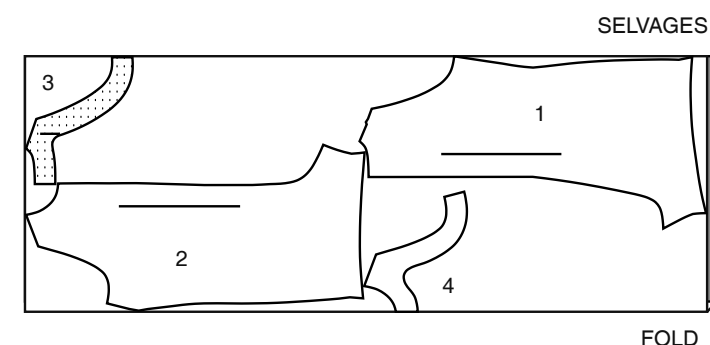
45" (115CM) *
S/T 6 8 10 12 14



45" (115CM) *
S/T 16 18 20 22 24



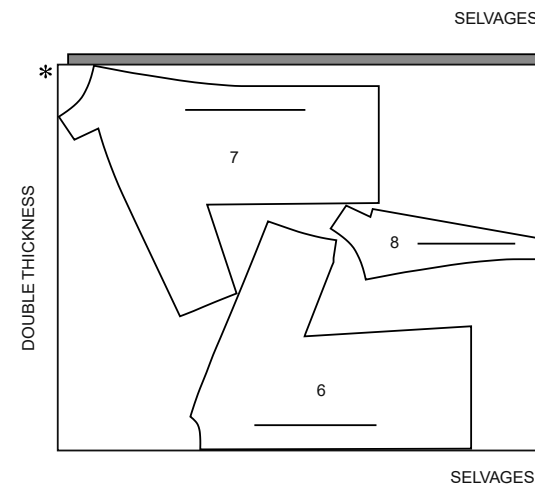
60" (150CM) *
AS/TT



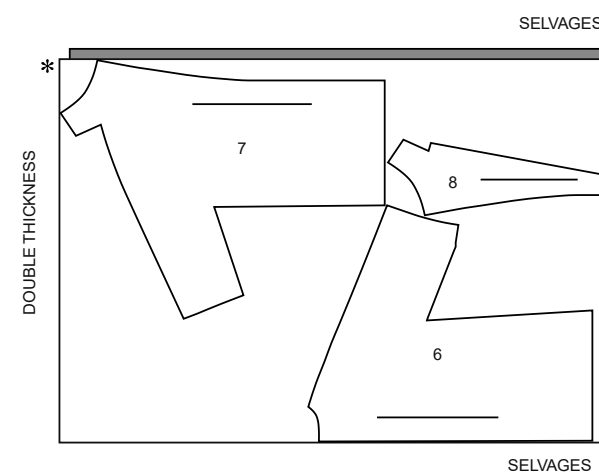
OVERBLOUSE / BLOUSE

PIECES 6 7 8

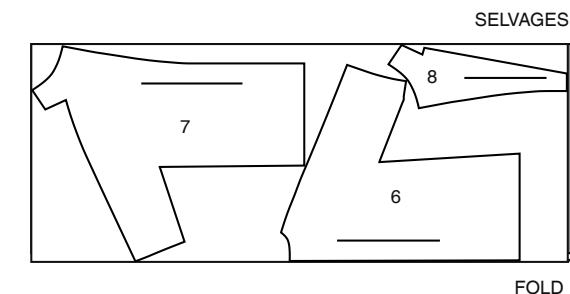
45" (115CM) *
S/T 6 8 10 12 14 16 18 20



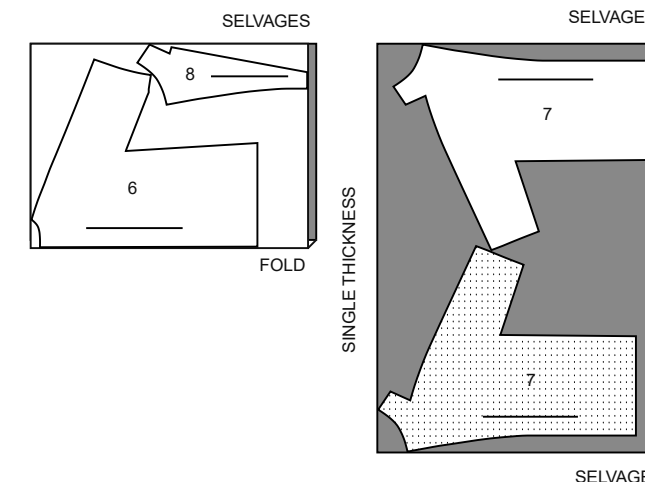
45" (115CM) *
S/T 22 24



60" (150CM) *
S/T 6 8 10 12 14 16 18 20 22

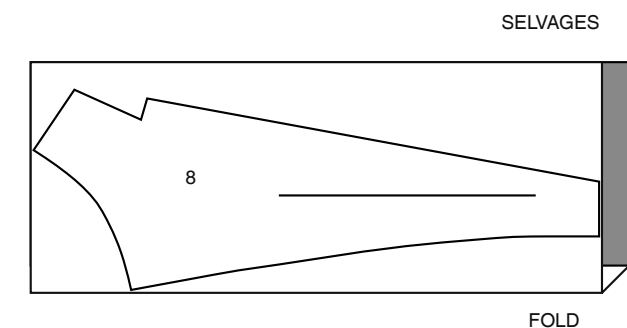


60" (150CM)
WITH NAP
SIZE 24



INTERFACING / ENTOILAGE

20" (51CM)
AS/TT



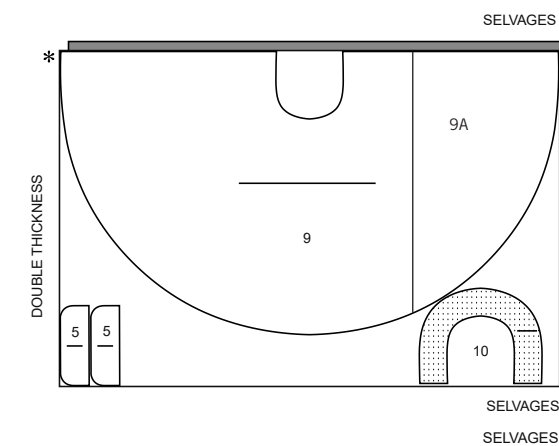
SKIRT AND COLLAR / JUPE ET COL

PIECES 5 9 (9A) 10

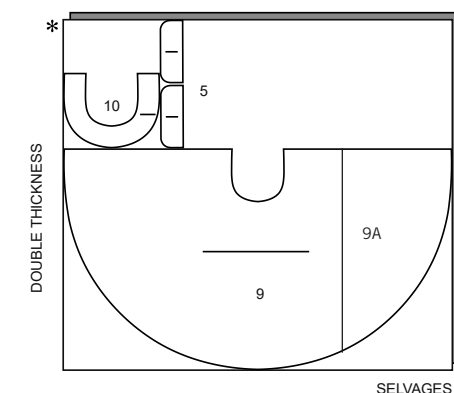
NOTE: BEFORE CUTTING FABRIC, JOIN PIECES IN PARENTHESIS TO CORRESPONDING PIECES FOLLOWING INSTRUCTIONS ON TISSUE PATTERN.

NOTE : AVANT DE COUPER LE TISSU, REJOINDRE LES PIÈCES ENTRE PARENTHÈSES AVEC LES PIÈCES CORRESPONDANTES EN SUIVANT LES INSTRUCTIONS DU PATRON.

45" (115CM) *
AS/TT



60" (150CM)
WITH NAP
ALL SIZES



FRANÇAIS

PLANS DE COUPE



Indique: pointe de poitrine, ligne de taille, de hanches et/ou avantbras. Ces mesures sont basées sur la circonférence du vêtement fini. (Mesures du corps + Aisance confort + Aisance mode) Ajuster le patron si nécessaire.

Les lignes épaisses sont les LIGNES DE COUPE, cependant, des rentrés de 1.5cm sont compris, sauf si indiqué différemment. Voir EXPLICATIONS DE COUTURE pour largeur spécifiée des rentrés.

Choisir le(s) plan(s) de coupe selon modèle/largeur du tissu/taille. Les plans de coupe indiquent la position approximative des pièces et peut légèrement varier selon la taille du patron.

Les plans de coupe sont établis pour tissu avec/sans sens. Pour tissu avec sens, pelucheux ou certains imprimés, utiliser un plan de coupe AVEC SENS.

ENDROIT DU PATRON	ENVERS DU PATRON	ENDROIT DU TISSU	ENVERS DU TISSU

S/T = SIZE(S)/TAILLE(S)
 * = WITH NAP/AVEC SENS
 S/L = SELVAGE(S)/LISIÈRE(S)
 AS/TT = ALL SIZE(S)/TOUTES TAILLE(S)
 ** = WITHOUT NAP/SANS SENS
 F/P = FOLD/PLIURE
 CF/PT = CROSSWISE FOLD/PLIURE FRAME

Disposer le tissu selon le plan de coupe. Si ce dernier indique...

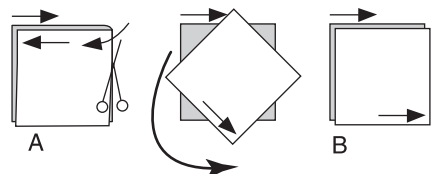
DROIT FIL—A placer sur le droit fil du tissu, parallèlement aux lisières ou au pli. Pour plan "avec sans," les flèches seront dirigées dans la même direction. (Pour fausse fourrure, placer la pointe de la flèche dans le sens descendant des poils.)

SIMPLE EPAISSEUR—Placer l'endroit sur le dessus. (Pour fausse fourrure, placer le tissu l'endroit dessous.)

DOUBLE EPAISSEUR

AVEC PLIURE—Placer endroit contre endroit.

* SANS PLIURE—Plier le tissu en deux sur la TRAME, endroit contre endroit. Couper à la pliure, de lisière à lisière (A). Placer les 2 épaisseurs dans le même sens du tissu, endroit contre endroit (B).



PLIURE—Placer la ligne du patron exactement sur la pliure NE JAMAIS COUPER sur cette ligne.

Si la pièce se présente ainsi...

• Couper d'abord les autres pièces, réservant du tissu (A). Plier le tissu et couper la pièce sur la pliure, comme illustré (B).

★ Couper d'abord les autres pièces, réservant pour la pièce en question. Déplier le tissu et couper la pièce sur une seule épaisseur.



Couper régulièrement les pièces le long de la ligne de coupe indiquée pour la taille choisie, coupant les crans vers l'extérieur.

Marquer repères et lignes avant de retirer le patron. (Pour fausse fourrure, marquer sur l'envers du tissu.)

NOTE: Les parties encadrées avec des pointillées sur les plans de coupe (a! b! c!) représentent les pièces coupées d'après les mesures données.

INSTRUCTIONS BUTTERICK DE COUPE ET DE CONFECTION

PATRON BUTTERICK 7758

NOTE :

Essayez la longueur du COMBI-SHORT avant de couper le tissu. On vous suggère de couper le COMBI-SHORT en mousseline, ou un autre tissu disponible, bâtissez ensemble en suivant les instructions du patron et essayez la profondeur de l'entrejambe en position assise et debout. S'il faut de l'ajustement, modifiez le patron comme illustré au-dessus avant de couper le tissu.

VÉRIFIEZ CES ÉTAPES SIMPLES

avant de couper le tissu

PRÉ-RÉTRÉCIR – Assurez-vous que les lainages, les tissus lavables et les triplures ou les entoilages soient rétrécis avant de les couper.

Les MODIFICATIONS de la longueur, si nécessaire, doivent être fait sur le patron comme illustré à la gauche. Les lignes de modification sont montrées par doubles lignes moyennes.

ENTOUREZ LES PLANS DE COUPE que vous allez utiliser pour le modèle, la taille et la largeur du tissu choisi. (Reportez-vous aux plans de coupe ci-dessous.)

RAPPELEZ-VOUS - lorsque les pièces du patron sont données uniquement pour le côté droit du vêtement, veillez à inverser les pièces du patron pour le côté gauche. Ceci est indiqué sur le tableau de coupe par lignes pointillées.

REDRESSEZ le tissu. (Pour redresser le tissu transversalement, tirez sur un fil ou déchirez.)

LES PIÈCES DU PATRON vont sur l'endroit du tissu, sauf si le tissu est plié.

PLACEZ LES PIÈCES DU PATRON sur le tissu selon le plan de coupe, en laissant que les marges se superposent, comme illustré dans l'illustration ci-dessous. (Ne coupez pas la marge du patron d'abord.)

ÉPINGLEZ le patron sur le tissu avant de couper. Épinglez sur la ligne de droit fil et près de la ligne de couture, perpendiculairement au bord du patron.

COUPEZ sur la ligne de coupe uniformément. La marge du papier tombera lorsque le patron et le tissu sont coupés ensemble.

MARQUEZ toutes les encoches, les lignes de couture et les points d'assemblage. Utilisez une craie de tailleur, une roulette et du papier carbone tailleur, ou des points de bâti tailleur. (Regardez ci-dessous).

Le FIL DE BÂTI doit aller vers le milieu devant et le milieu dos. N'enlevez pas jusqu'à ce que le vêtement soit fini.

POINTS DE BÂTI TAILLEUR ...

C'est une méthode pour marquer le tissu avec des brides de fil, utilisée pour marquer deux pièces de tissu d'une pièce simple du patron.

Utilisez du long fil double. Prenez deux petits points où il faut marquer, en laissant une boucle d'au moins 3.8 cm. Coupez à travers la boucle, séparez les deux pièces de tissu et coupez à travers les fils, en laissant des bouts de fil sur chaque pièce de tissu.

LA ROULETTE ...

C'est une autre méthode pour marquer le tissu, très utilisée par les professionnels. Un morceau de papier carbone de couleur contrastante est placé sous le tissu. Le patron est placé par-dessus le tissu et on utilise la roulette pour marquer les lignes. Les roulettes et le papier carbone peuvent être achetés sur tous les magasins de fournitures de couture.

Des instructions complètes inclus avec le paquet du papier carbone.

IMPORTANT

Les marges (papier à l'extérieur de la ligne de découpe) doivent se superposer au moment de poser les pièces du patron sur le tissu.

ILLUSTRATION DE 10 PIÈCES DU PATRON -

BLOUSE

COMBI-SHORT

NOTE SUR LES PLANS DE COUPE

Col – coupez quatre.

Parementure – coupez deux de tissu et deux d'entoilage.

VÉRIFIEZ LE TISSU

POUR LE SENS ET LE DESSIN VERS LE HAUT ET VERS LE BAS

COMBI-SHORT (TISSU SANS SENS)

TISSU EN 89 cm TAILLES 11-12-13-14-15

TISSU EN 99 cm TOUTES LES TAILLES

TISSU EN 112 cm TAILLES 14-15-16- 18

Ouvrez le tissu pour couper la pièce 3

TISSU EN 89 cm TAILLES 16- 18

TISSU EN 112 cm TAILLES 11-12-13

ENTOILAGE POUR BLOUSE

TISSU EN 64 cm TOUTES LES TAILLES

BLOUSE
(TISSU SANS SENS)

TISSU EN 89 cm TAILLES 11-12

TISSU EN 99 cm TAILLE 18

Ouvrez le tissu pour couper la pièce 8

Lisières

TISSU EN 89 cm TAILLES 13-14-15-16-18

TISSU EN 99 cm TAILLE 20

TISSU EN 99 cm
TAILLES 11-12-13-14-15-16

TISSU EN 112 cm TAILLE 18
TAILLE 20

Lisières

Ouvrez le tissu pour couper la pièce 8

TISSU EN 112 cm
TAILLES 11-12-13-14-15-16

JUPE ET COL (TISSU SANS SENS)

TISSU EN 89 cm TAILLES 11-12-13-14
TISSU EN 99 cm TOUTES LES TAILLES

TISSU EN 89 cm TAILLES 15-16-18-20

TISSU EN 112 cm TOUTES LES TAILLES

COMPAREZ LES PIÈCES DU PATRON AVANT DE COUPER

IMPORTANT !

SUIVEZ CES INSTRUCTIONS FACILES ÉTAPE PAR ÉTAPE

LES PARTIES OMBRÉES MONTRENT L'ENDROIT DU TISSU

ÉTAPE 1

ÉPINGLER OU BÂTIR POUR AJUSTER

La valeur de couture est de 1.5 cm. Faire coïncider toutes les encoches avec les numéros correspondantes sur le patron imprimé.

COMBI-SHORT

DOS--Pinces—Amener les cercles moyens l'un sur l'autre.

Piquer ; amenuiser sur les pointes.

Cranter la pince sur la taille.

Presser vers le milieu.

Piquer la couture du milieu du dos, laisser ouvert au-dessus de l'encoche pour une patte de fermeture. Cranter la courbe en intervalles, ouvrir au fer.

Couper en zigzag ou piquer le bord sur les coutures.

ÉTAPE 2

FERMETURE À GLISSIÈRE

Suivre les instructions données avec la fermeture à glissière.

Note : Ayez la patte de la fermeture à 2.10 cm du bord supérieur.

DEVANT—Piquer les pinces.

Presser la pince du dessous de bras vers le bas. Cranter les pinces sur la taille. Presser vers le milieu.

Piquer la couture du milieu du devant. Cranter la courbe en intervalles. Ouvrir au fer.

Piquer les coutures de dessous de bras.

Cranter la couture sur la taille.

Ouvrir les coutures au fer.

Piquer dans la couture intérieure de la jambe.

Ouvrir au fer.

ÉTAPE 3

PAREMENTURE—Piquer sur la PAREMENTURE DEVANT sur la couture de dessous de bras. Ouvrir au fer.

Replier le bord intérieur en couture de 6 mm. Cranter la courbe en intervalles. Piquer.

Replier les bords de l'épaule et du dos sur la ligne de couture. Bâti.

Piquer la parementure et le combi-short sur les bords de l'encolure et de l'emmanchure, en faisant coïncider les milieux et les coutures. Recouper la couture. Cranter la courbe en intervalles.

Retourner la parementure vers l'intérieur.

Presser. Fixer les coutures.

Rejoindre les coutures d'épaule du combi-short, comme illustré. Recouper la couture. Ouvrir au fer.

ÉTAPE 4

Glisser les bords de l'épaule de la parementure par-dessus la couture d'épaule. Ourler les bords ensemble au niveau du milieu de la couture d'épaule. Presser.

Ourler les bords du dos de la parementure sur le ruban de la fermeture.

Fermer le bord de l'encolure avec une agrafe.

Bord inférieur – Retourner sur la ligne d'ourlet. Presser. Replier le bord coupé. Piquer. Coudre l'ourlet en place aux points invisibles.

Galon de bouton – Coudre les boutons sur les cercles moyens du combi-short.

renforcer les boutons, coudre un morceau d'extra-fort sous les boutons.

ÉTAPE 5

COL DÉTACHABLE

(Si vous désirez) — Piquer deux pièces ensemble, laisser une ouverture. Recouper la couture. Retourner. Presser.

Coudre l'ouverture aux points coulés.
Construire l'autre moitié de la même façon.

Coudre aux points coulés le col sur le combi-short le long du bord de l'encolure, des cercles moyens sur les coutures d'épaule, les extrémités aux milieux.

ÉTAPE 1

BLOUSE

DOS ET MANCHE – Piquer la pince. Presser vers le bas.

Piquer la couture du milieu du dos. Ouvrir au fer.

ÉTAPE 2

DEVANT ET MANCHE – Commencer sur le coin intérieur sur l'épaule et faire une entaille à la moitié entre deux cercles moyens supérieurs, comme illustré. Note : C'est très important.

Piquer la pince. Presser vers le bas.
Piquer la couture du milieu du dos de la partie du col. Ouvrir au fer.

Piquer la couture d'épaule. Ouvrir au fer.

Amener les cercles moyens l'un sur l'autre. Piquer la couture d'encolure et la pince dans une seule opération. Relever au fer.

ÉTAPE 3

Entoilage—Superposer les milieux du dos, en faisant coïncider les lignes de couture. Piquer. Égaliser la couture près de la piqure.

Recouper les bords de l'encolure de l'épaule sur la ligne de couture, recoupez 6 mm des bords intérieur et inférieur. Bâter vers l'intérieur du devant.

Piquer la couture du milieu devant au-dessous du troisième cercle moyen depuis le bord inférieur.
Ouvrir au fer.

PAREMENTURE—Piquer la couture du milieu du dos. Ouvrir au fer.

Cranter le coin sur le bord de l'épaule jusqu'au petit cercle.
Piquer la couture du milieu du devant au-dessous du cercle moyen.
Ouvrir au fer.

Replier le bord de l'épaule sur la ligne de couture, replier 6 mm des bords intérieur et inférieur. Piquer

ÉTAPE 4

Piquer la parementure sur la blouse, faire coïncider les milieux et les coutures. Couper la couture.
Cranter la courbe en intervalles.

Retourner la parementure vers l'intérieur.
Replier le bord libre du col, ourler par-dessus la couture.

Coudre le bord intérieur de la parementure sur l'entoilage,
Fixer sur les coutures.

Piquer les coutures de dessous de bras.
Cranter la courbe en intervalles.
Ouvrir au fer.

ÉTAPE 5

Abaisser le bord de la manche ~ Piquer l'extra-fort sur le bord ; retourner en formant un ourlet.
Coudre au point d'ourlet invisible.

Bord inférieur – Retourner sur la ligne d'ourlet. Repliez 6 mm du bord.
Piquer. Coudre au point d'ourlet invisible en place.

Travailler les boutonnières sur les cercles moyens.

ÉTAPE 1

JUPE

JUPE — Piquer la couture du milieu du dos. Ouvrir au fer.

Piquer la couture du milieu du devant. Ouvrir au fer.

PAREMENTURE DE JUPE – Piquer les coutures du milieu dos et du milieu devant. Ouvrir au fer.

Replier 6 mm du bord intérieur. Piquer.

ÉTAPE 2

Piquer la parementure sur le bord supérieur de la jupe ; en faisant coïncider les coutures. Couper la couture. Cranter la courbe en intervalles.

Retourner la parementure vers l'intérieur.
Presser. Fixer sur les coutures.

Travailler les boutonnières sur les cercles moyens.

BOUTONNIÈRES

Boutonnière verticale – Piquer autour de la marque du bâti.

Couper le long du bâti.
Surfiler.

Travailler au point de boutonnière de droite à gauche le long d'un côté.

Finir l'extrémité avec plusieurs longs points, en formant une barrette de renfort. Travailler les points par-dessus la barrette de renfort.

Continuer avec un point de boutonnière le long du côté opposé et finir avec une barrette de renfort.

Bord inférieur – Faire une rangée de faufil près du bord.

Retourner sur la ligne d'ourlet. Tirer sur l'ampleur pour ajuster.

Piquer l'extra-fort par-dessus les fronces. Coudre au point d'ourlet invisible.