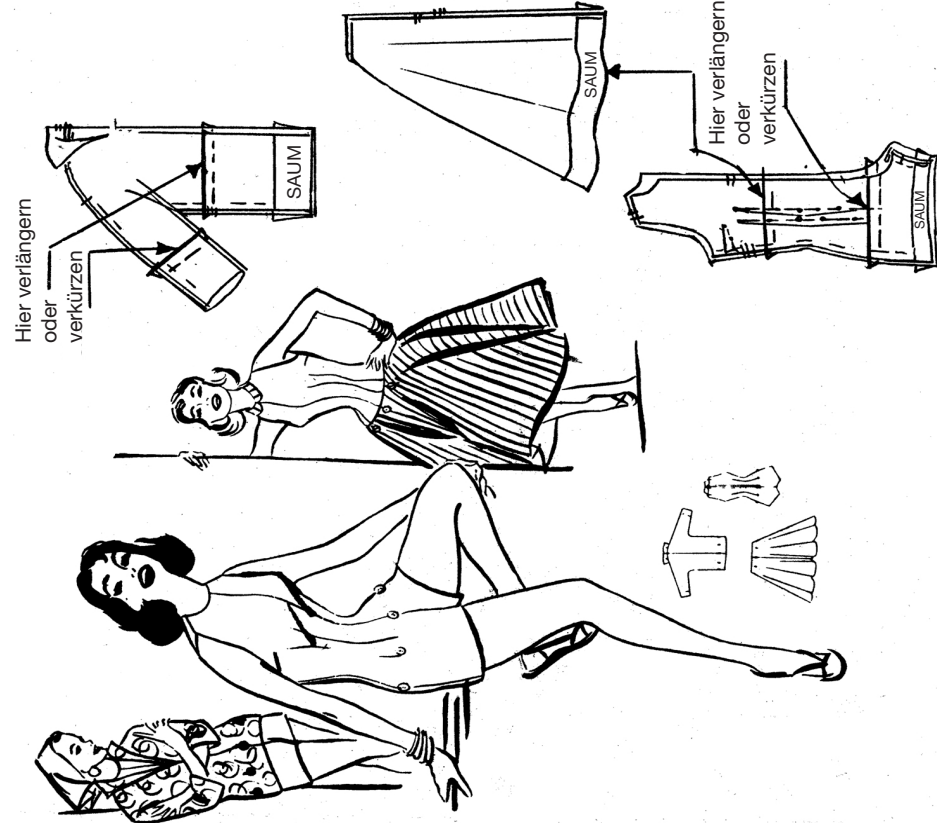


AUTHENTISCHE REPRODUKTION VON VINTAGE-MUSTERN
ENTHÄLT ZUSÄTZLICHE GRÖSSENOPTIONEN UND LAYOUTS FÜR DEN ZUSCHNITT

BUTTERICK ANLEITUNG ZUM SCHNEIDEN UND SCHNEIDERN

BUTTERICK MUSTER 7758

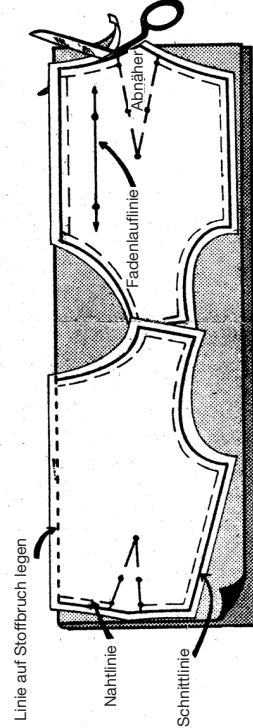


HINWEIS: Testen Sie die Länge des SPIELANZUGS, bevor Sie den Stoff zuschneiden. Wir empfehlen Ihnen, den SPIELANZUG aus Musselin oder einem beliebigen Stoff zuzuschneiden. Gernab den Anweisungen auf dem Schnittmuster zusammenzunähen und testen Sie die Tiefe des Schrittes sowohl im Sitzen als auch im Stehen. Wenn eine Anpassung erforderlich ist, ändern Sie das Schnittmuster wie oben gezeigt, bevor Sie den Stoff zuschneiden.

1,5 cm NAHTZUGABE
BEI ALLEN BUTTERICK-MUSTERN

PRÜFEN SIE DIESE EINFACHEN SCHRITTE, bevor Sie den Stoff zuschneiden ...

- EINSCHRÄNKEN** - Stellen Sie sicher, dass Wolstoffe, waschbare Stoffe und Einlagen vor dem Zuschneiden eingeschumpft werden.
- LANGENÄNDERUNGEN** sollten, falls erforderlich, im Schnittmuster wie links gezeigt vorgenommen werden. Die Änderungslinien sind durch doppelte mittlere Linien dargestellt.
- KREISEN SIE DAS ZUSCHNEIDEPLAN**, das Sie für das Modell, die Größe und die Breite des gewählten Stoffes verwenden werden. (Siehe Layouts unten.)
- ERINNERN SIE SICH** daran, dass die Schnittlinie nur für die rechte Seite des Kleidungsstücks angegeben sind, achten Sie darauf, dass Sie die Schnittlinie für die linke Seite umdrehen. Dies ist in der Zuschneidetabelle durch gestrichelte Linien gekennzeichnet.
- Stoff GLÄTTEN**. (Zum Glätten des Stoffes in Querrichtung an einem Faden ziehen oder reißen).
- Die **MUSTERSTÜCKE** werden auf die rechte Seite des Stoffes gelegt, es sei denn, der Stoff ist gefaltet.
- LEGEN** Sie die **MUSTERSTÜCKE** entsprechend dem Layout auf den Stoff, so dass sich die Ränder überlappen, wie im Diagramm unten gezeigt. (Schneiden Sie den Rand des Musters nicht vorher ab.)
- STECKEN** Sie das Muster vor dem Zuschneiden auf den Stoff. Stecken Sie die Teile auf der Fadenlinie und in der Nähe der Nahtlinie im rechten Winkel zur Musterkante fest.
- SCHNEIDEN** Sie gleichmäßig entlang der Schnittlinie. Der Rand des Papiers fällt weg, wenn Schnittmuster und Stoff zusammengeschnitten werden.
- MARKIEREN** Sie alle Kerben, Nahtlinien und Konstruktionspunkte. Verwenden Sie Schneiderkreide, Pausenlinien und Pauspapier oder Schneidermägel. (Siehe unten.)
- Der **HEFTFADEN** sollte in der vorderen und hinteren Mitte verlegt werden. Nicht entfernen, bevor das Kleidungsstück fertiggestellt ist.



SCHNEIDERNÄGEL

Eine Methode zur Markierung von Stoffen mit Fadenschlaufen. Wird verwendet, um zwei Stoffstücke auf einem einzigen Schnittmusterstück zu markieren. Verwenden Sie einen langen doppelten Faden. Nehmen Sie zwei kleine Stücke an der Stelle, die Sie markieren möchten. Zerstüßeln Sie die Schäume von mindestens zwei einzelnen Zeilen, die übrig bleibt. Schneiden Sie durch die Schäume, trennen Sie die beiden Stoffteile und schneiden Sie die Fäden durch, so dass auf jedem Stoffteil ein Fadenbüschel zurückbleibt.



DAS PAUSIERRAD

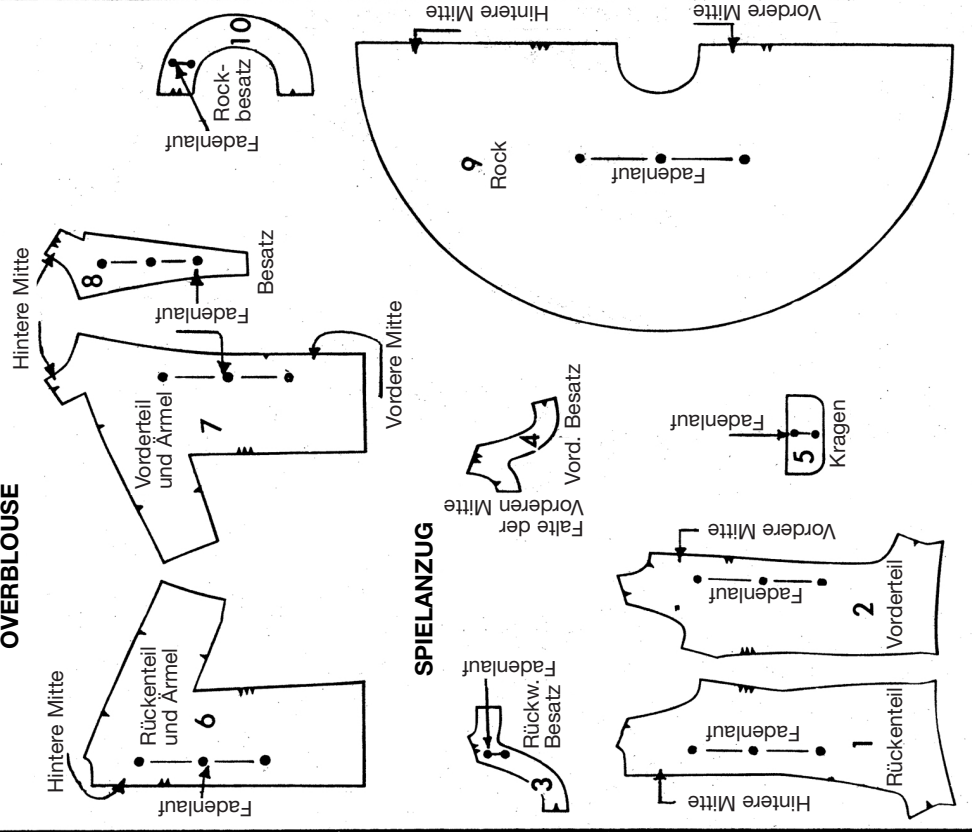
Eine weitere Methode zum Markieren von Stoffen, die von Fachleuten häufig verwendet wird. Ein Stück Pauspapier in einer Kontrastierenden Farbe wird auf dem Stoff gelegt. Das Muster wird auf den Stoff gelegt und das Pausierrad zum Markieren der Linien verwendet.



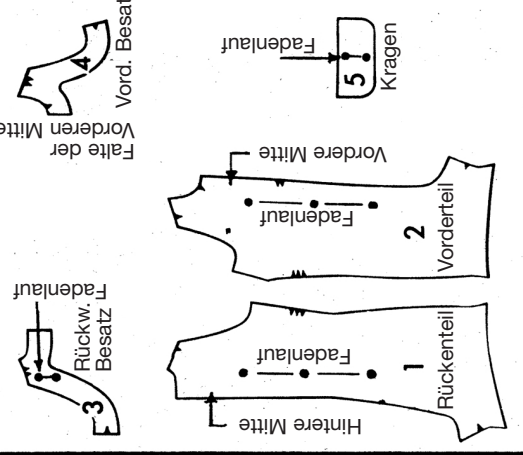
WICHTIG
Die Ränder (Papier außerhalb der Schnittlinie) müssen sich beim Auflegen der Schnittmusterstücke auf den Stoff überlappen.

DIAGRAMM DER 10 SCHNITTMUSTERTEILE - 7758

OVERBLOUSE



SPIELANZUG



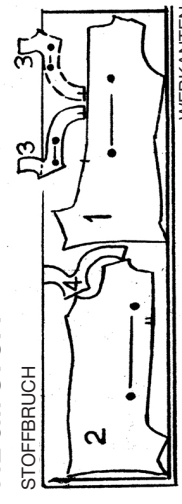
HINWEIS ZUM LAYOUT DES SCHNITTES

Kragen - schneiden Sie vier zu.
Besatz - schneiden Sie zwei Teile des Stoffes und der Einlage zu.

PRÜFEN SIE DEN STOFF
FOR AUF FLUSEN UND AUF- UND ABSTIEGENDES DESIGN

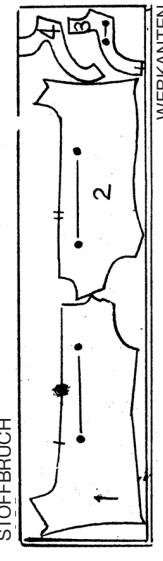
SPIELANZUG (STOFF OHNE STRICHTRICHTUNG)

- 89 cm STOFF GRÖSSEN 11-12-13-14-15
- 99 cm STOFF ALLE GRÖSSEN
- 112 cm STOFF GRÖSSEN 14-15-16-18

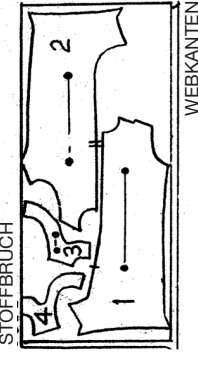


Öffnen Sie den Stoff um Teil 3 zuzuschneiden

- 89 cm STOFF GRÖSSEN 16-18

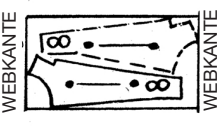


- 112 cm STOFF GRÖSSEN 11-12-13



EINLAGE FÜR OVERBLOUSE

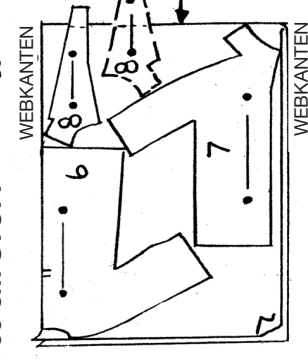
- 63 cm STOFF ALLE GRÖSSEN



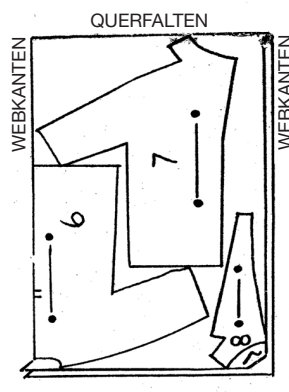
OVERBLOUSE (STOFF OHNE STRICHTRICHTUNG)

- 89 cm STOFF GRÖSSEN 11-12
- 99 cm STOFF GRÖSSE 18

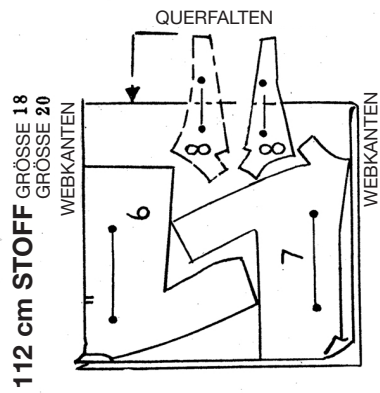
Stoff öffnen, um Teil 8 zu schneiden



- 89 cm STOFF GRÖSSEN 13-14-15-16-18
- 99 cm STOFF GRÖSSE 20



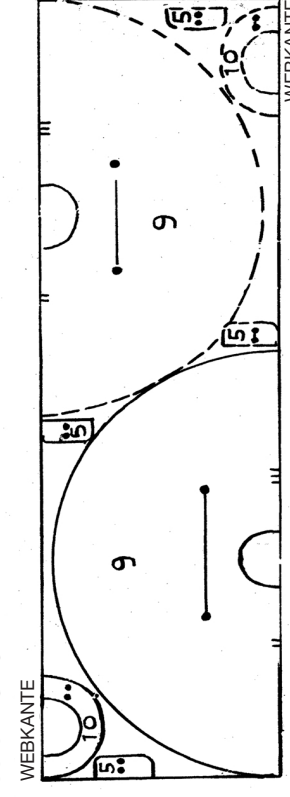
- 99 cm STOFF GRÖSSEN 11-12-13-14-15-16
- 112 cm STOFF GRÖSSE 18
- GRÖSSE 20



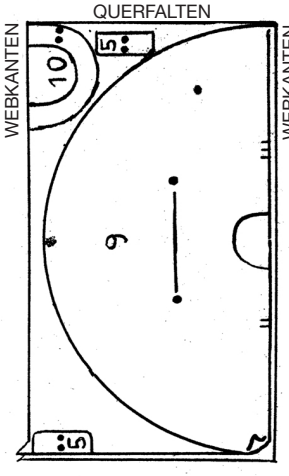
Öffnen Sie den Stoff um Teil 8 zuzuschneiden

ROCK UND KRAGEN (STOFF OHNE STRICHTRICHTUNG)

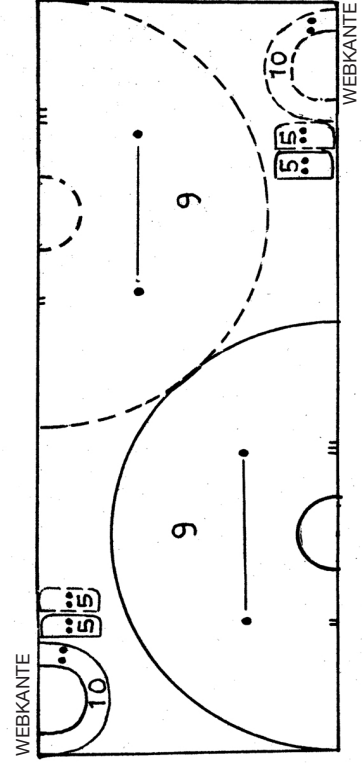
- 89 cm STOFF GRÖSSEN 11-12-13-14
- 99 cm STOFF ALLE GRÖSSEN



- 89 cm STOFF GRÖSSEN 15-16-18-20



- 112 cm STOFF ALLE GRÖSSEN



SCHNITTMUSTERTEILE VOR DEM ZUSCHNEIDEN VERGLEICHEN

WICHTIG!

FOLGEN SIE DIESER EINFACHEN ANLEITUNGEN SCHRITT FÜR SCHRITT

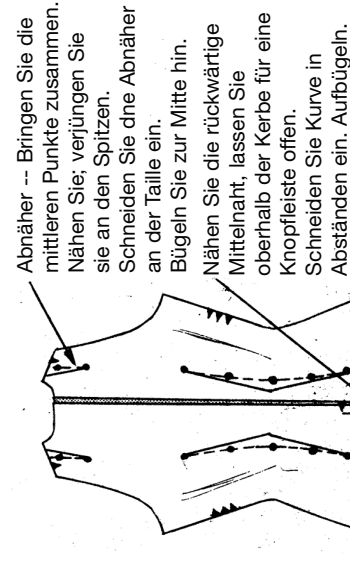
SCHATTIERTE TEILE ZEIGEN DIE RECHTE SEITE DES STOFFES

SCHRITT 1

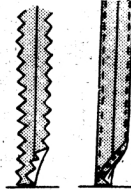
7758

ZUM ANBRINGEN FESTSTECKEN ODER HEFTEN Die Nahtzugabe beträgt 1,5 cm. Passen Sie alle Kerben. Die entsprechenden Nummern befinden sich auf dem gedruckten Muster.

RÜCKENTEIL DES SPIELANZUGS



INNENSEITE

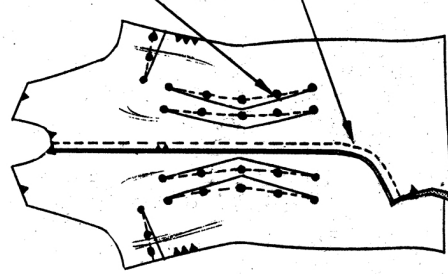


Versäubern Sie mit einer Zickzackackere oder steppen Sie die Nahte knappkantig.

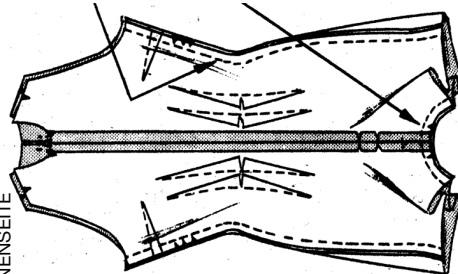
SCHRITT 2

REISSVERSCHLUSS

Befolgen Sie die Anweisungen für den Reißverschluss. Hinweis: Bringen Sie die Lasche des Reißverschlusses 2,2 cm von der Oberkante entfernt an.



INNENSEITE

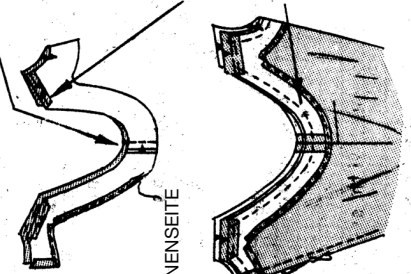


Unterarmnähte nähen. Schneiden Sie die Naht an der Taille ein. Bügeln Sie die Nähte auf.

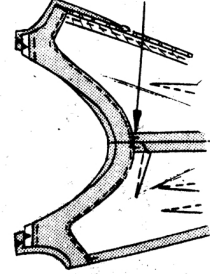
Nähen Sie die Unterarmnähte nach unten. Schneiden Sie die Naht an der Taille ein. Bügeln Sie die Nähte auf.

SCHRITT 3

BESATZ -- Nähen Sie an der Unterarmnäht auf den VORD. BESATZ. Aufbügeln. Drehen Sie die Innenkante 6 mm um. Schneiden Sie die Kurve in Abständen ein. Nähen Sie.

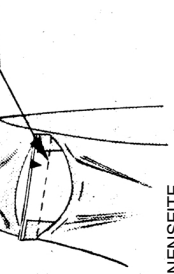


AUSSEN



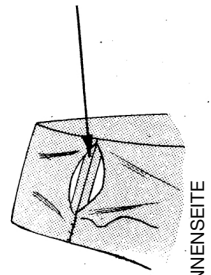
Drehen Sie die Schulter- und Rückenkannten an der Nahtlinie ein. Heften. Nähen Sie den Besatz am Halsausschnitt und an den Armausschnitten auf den Spielanzug, wobei die Mitten und Nähte übereinstimmen. Beschneiden Sie die Naht. Schneiden Sie die Kurve in Abständen ein.

INNENSEITE

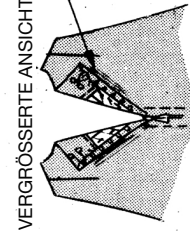


Verbinden Sie die Schultermähnte des Spielanzugs wie gezeigt zusammen. Beschneiden Sie die Naht. Aufbügeln.

SCHRITT 4

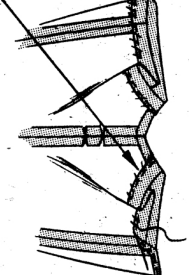


INNENSEITE

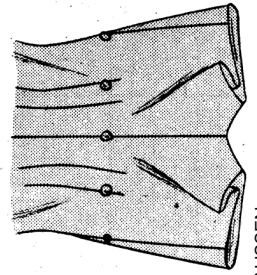


VERGRÖßERTE ANSICHT

AUSSEN



INNENSEITE



AUSSEN

Legen Sie die Schulterkanten des Besatzes über die Schulternäht. Säumen Sie die Kanten in der Mitte der Schulternäht zusammen. Bügeln Sie.

Säumen Sie die hinteren Kanten des Besatzes bis zum Band des Reißverschlusses.

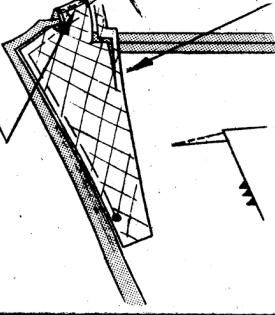
Befestigen Sie die Halskante mit einem Haken und einer Öse.

Untere Kante-- Wenden Sie an der Saumlinie. Bügeln Sie. Schlagen Sie die Schnittkante ein. Nähen Sie. Nähen Sie den Saum mit Blindstichen fest.

Zierknopf - Nähen Sie Knöpfe am Spielanzug an den mittleren Punkten an. Um die Knöpfe zu fixieren, nähen Sie ein Stück Nahtband unter die Knöpfe.

SCHRITT 3

Einlage: Lappen Sie die rückwärtige Mitte zusammen, die Nahtlinien stimmen überein, nähen Sie. Beschneiden Sie die Naht dicht an der Naht.



INNENSEITE

Schneiden Sie Hals- und Schulterkanten an der Nahtlinie weg; schneiden Sie Innen- und Unterkanten 6 mm weg. Heften Sie auf die Innenseite des Vorderteils.

Nähen Sie die vordere Mittelnäht unterhalb des dritten mittleren Punktes von der Unterkante. Aufbügeln.

BESATZ-- Nähen Sie die hintere Mittelnäht. Aufbügeln.

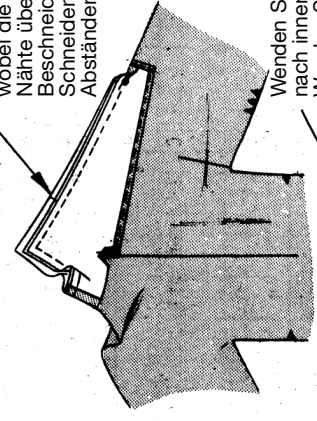
Schneiden Sie die Ecke an der Schulterkante bis zum kleinen Punkt ein.

Nähen Sie die vordere Mittelnäht unterhalb des mittleren Punktes. Aufbügeln.

Schlagen Sie die Schulterkante an der Nahtlinie ein; drehen Sie die innere und untere Kante 6 mm ein. Nähen Sie.

SCHRITT 4

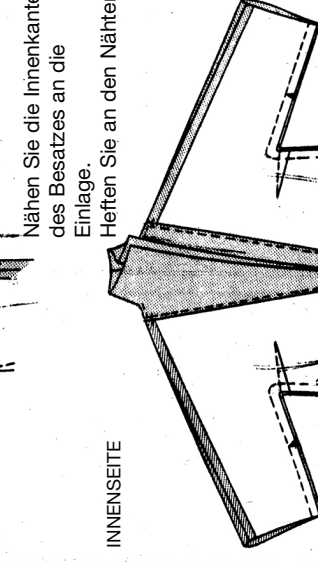
Nähen Sie den Besatz an das Overblouse, wobei die Mitten und Nähte übereinstimmen. Beschneiden Sie die Naht. Schneiden Sie Kurve in Abständen ein.



AUSSEN

Wenden Sie den Besatz nach innen. Wenden Sie die freie Kante des Kragens, säumen Sie über die Naht.

Nähen Sie die Innenkante des Besatzes an die Einlage. Heften Sie an den Nähten.

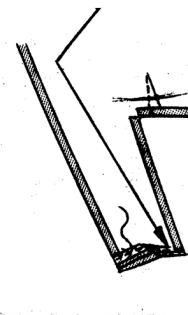


INNENSEITE

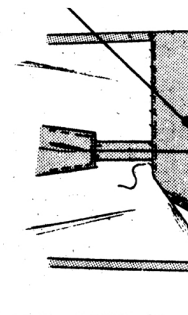
Unterarmnähte nähen. Schneiden Sie Kurve in Abständen ein. Aufbügeln.

SCHRITT 5

Untere Kante des Ärmels-- Nähen Sie das Nahtband an die Kante; wenden Sie es zu einem Saum. Machen Sie einen Blindstichsaum.



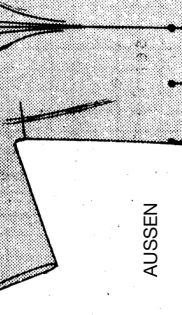
INNENSEITE



INNENSEITE



INNENSEITE



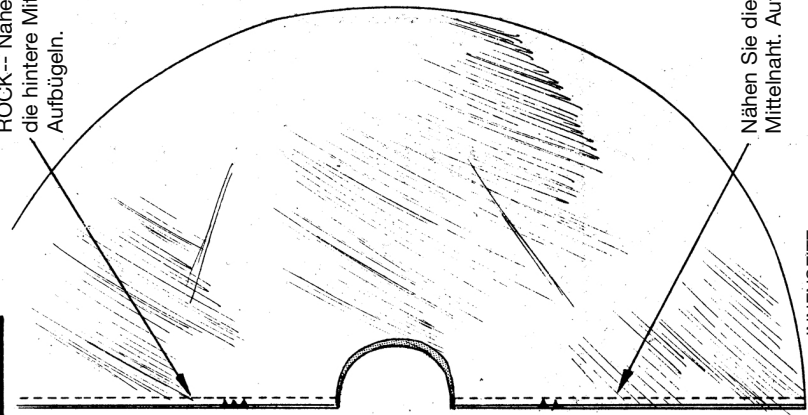
AUSSEN

Untere Kante-- An der Saumlinie wenden. Schlagen Sie die Kante 6 mm ein. Nähen Sie. Nähen Sie den Saum mit Blindstichen fest. Arbeiten Sie Knopflocher mit mittleren Punkten.

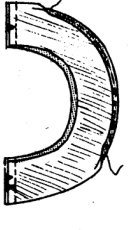
SCHRITT 1

ROCK

ROCK-- Nähen Sie die hintere Mittelnäht. Aufbügeln.



INNENSEITE

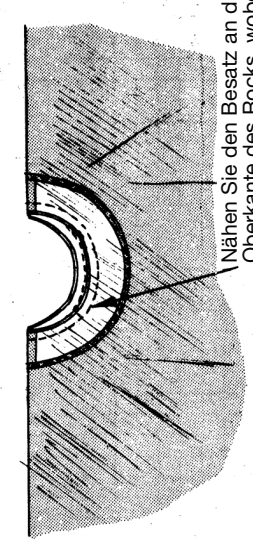


Nähen Sie die vordere Mittelnäht. Aufbügeln.

ROCKBESATZ - Nähen Sie die Nähte der hinteren und vorderen Mitte. Aufbügeln.

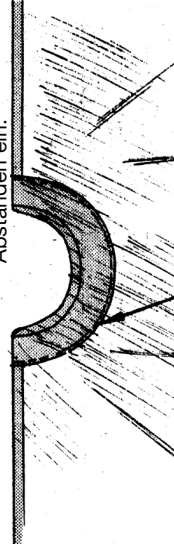
Drehen Sie die Innenkante 6 mm ein, nähen Sie.

SCHRITT 2



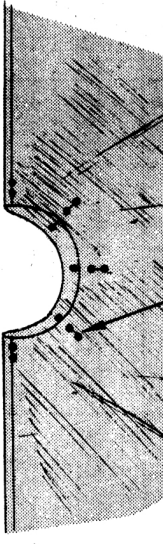
AUSSEN

Nähen Sie den Besatz an die Oberkante des Rocks, wobei die Nähte übereinstimmen. Beschneiden Sie die Naht. Schneiden Sie Kurve in Abständen ein.



INNENSEITE

Wenden Sie den Besatz nach innen. Bügeln Sie. Heften Sie an den Nähten.

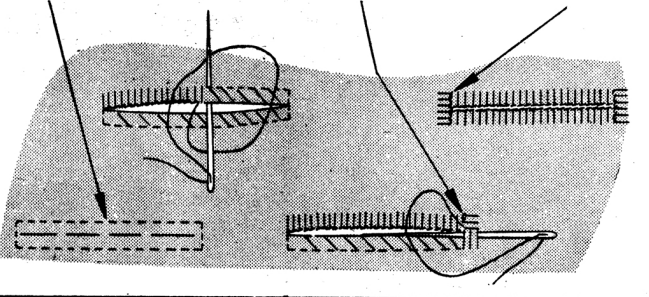


AUSSEN

Arbeiten Sie Knopflocher mit mittleren Punkten.

KNOPFLOCH

Vertikales Knopfloch -- Nähen Sie mit der Maschine um die Markierung der Heftung herum. Entlang der Heftung einschneiden. Versäubern.



Arbeiten Sie Knopflochstück von rechts nach links entlang einer Seite.

Versäubern Sie das Ende mit mehrere lange Stiche, die einen Riegel bilden. Arbeiten Sie Stiche über Riegel.

Fahren Sie mit dem Knopflochstück auf der gegenüberliegenden Seite fort und versäubern Sie mit einem Riegel.

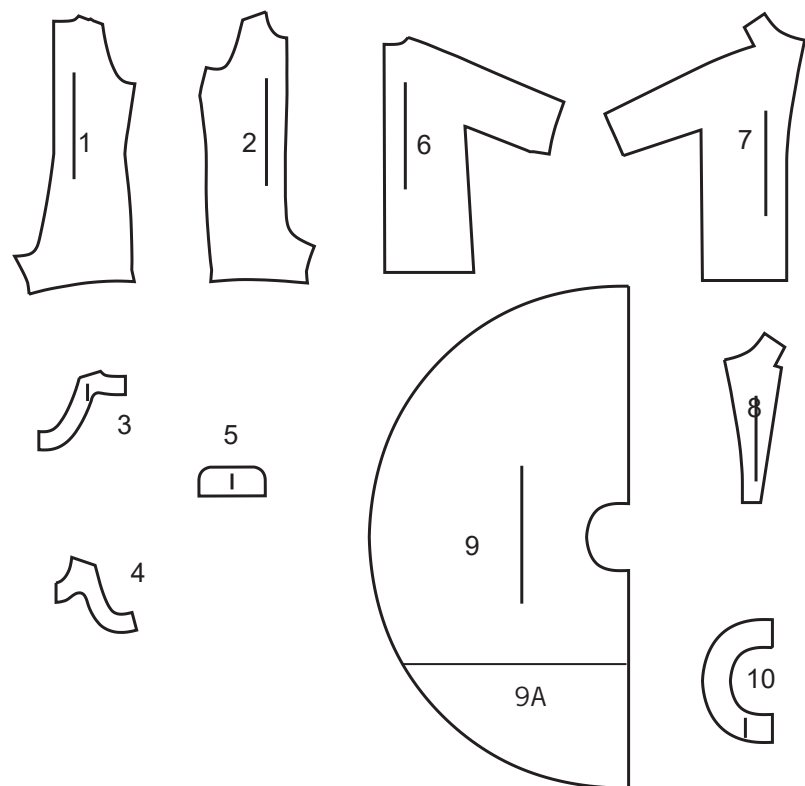
Untere Kante: Nähen Sie eine Reihe Kräuselstiche nahe der Kante.

Wenden Sie an der Saumlinie. Ziehen Sie die Fülle nach oben, damit sie passt.

Nähen Sie das Nahtband über die Kräusel. Machen Sie einen Blindstichsaum.

INNENSEITE

ZUSÄTZLICHE LAYOUTS FÜR DEN ZUSCHNITT



- 1 RÜCKENTEIL
- 2 VORDERTEIL
- 3 RÜCKW. BESATZ
- 4 VORD. BESATZ
- 5 KRAGEN
- 6 RÜCKENTEIL UND ÄRMEL
- 7 VORDERTEIL UND ÄRMEL
- 8 BESATZ
- 9 (9A) ROCK
- 10 ROCKBESATZ

KÖRPERGRÖSSEN

Größe	MISSES									
	6	8	10	12	14	16	18	20	22	24
Oberweite	78	80	83	87	92	97	102	107	112	117
Taille	58	61	64	67	71	76	81	87	94	97
Hüfte	83	85	88	92	97	102	107	112	117	122
Rücken - Hals zu Taille	39.5	40	40.5	41.5	42	42.5	43	44	44.5	45

STOFFSCHNITTEILE

⊕ Es zeigt Busenlinie, Taillenie, Hüfte und/oder Bizeps. Maße beziehen sich auf Umfang des fertigen Kleidungsstücks (Körpermaße + Bequemlichkeit des Kleidungsstücks + Bequemlichkeit des Designs). Passen Sie Schnittbogen wenn nötig an.

Die abgebildeten Linien sind SCHNITTLINIEN. Es SIND 1,5 cm NAHTZUGABEN IM SCHNITTMUSTER BERÜCKSICHTIG, sofern nicht anders angegeben. Sehen Sie die NÄHANGABEN für Nahtzugabe.

Der Packungsinhalt enthält Schnittteil(e) gemäß des Kleidungsstückes, der Stoffbreite und Größe. Die Zeichnungen zeigen die ungefähre Position im Schnittmuster; die Position kann je nach Schnittmustergröße variieren.

Der Packungsinhalt enthält Schnittteile für Stoffe „mit“ und „ohne Flor“. Für Stoffe mit Flor, Farbverläufe oder Muster mit Laufrichtung benutzen Sie das „WITH NAP“ (Strichrichtung) Schnittteil.

AUSSENSEITE DES SCHNITTBogens	INNENSEITE DES SCHNITTBogens	STOFFAUSSENSEITE	STOFFINNENSEITE

G = GRÖSSE
AG = ALLE GRÖSSEN
 * = MIT UMBRUCH
 ** = OHNE UMBRUCH
SELVAGE(S) = WEBKANTE(N)
FOLD = STOFFBRUCH
SINGLE THICKNESS = EINLAGIG
DOUBLE THICKNESS = ZWEILAGIG
CROSSWISE FOLD = QUERLIEGENDER STOFFBRUCH

Setzen Sie den Stoff an, wie angezeigt. Wenn das Schnittteil zeigt...

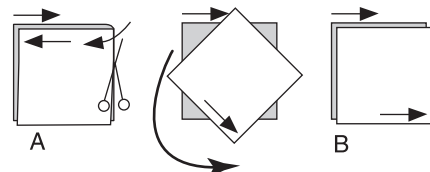
FADENLAUF—Setzen Sie den Fadenlauf parallel zur Webkante oder zum Stoffbruch. Auf den „WITH NAP“ Zeichnungen müssen die Pfeile in die gleiche Richtung zeigen. (Auf Pelzen müssen die Pfeile in die Richtung des Flors zeigen.)

EINLAGIG—Stoff mit rechter Seite nach oben legen. (Für Pelze legen Sie die Haarseite nach unten.)

ZWEILAGIG

MIT STOFFBRUCH—Schlagen Sie den Stoff rechts auf rechts um.

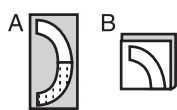
* **OHNE STOFFBRUCH**—Schlagen Sie den Stoff quer rechts auf rechts um. Schlagen Sie den Stoffbruch von Webkante zur Webkante (A). Rechts auf rechts schlagen Sie die obere Lage ganz herum, so dass der Flor in die gleiche Richtung wie die untere Lage läuft.



STOFFBRUCH—Setzen Sie die angezeigte Kante genau am Stoffbruch an. Schneiden Sie NICHT auf dieser Linie.

Wenn der Schnittbogen so aussieht...

• Schneiden Sie alle anderen Teile zuerst und lassen Sie genügend Stoff übrig um dieses Teil auszuschneiden (A). Schlagen Sie den Stoff um und schneiden Sie das Teil auf Umbruch wie abgebildet (B).



* Schneiden Sie das Teil nur einmal. Schneiden Sie die anderen Teile zuerst und lassen Sie genügend Stoff übrig um dieses Teil auszuschneiden. Schlagen Sie hierzu den Stoff auf und schneiden Sie nur eine Lage.

Schneiden Sie alle Stücke entlang der Schnittlinie für die benötigte Größe aus. Auch die Kerben sind einzuschneiden.

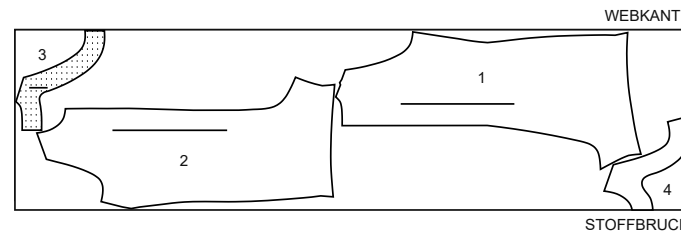
Übertragen Sie alle Markierungen und Bearbeitungslinien, bevor Sie Schnittbogen entfernen. (Pelzhaar, übertragen Sie Markierungen auf die Innenseite.)

HINWEIS: Gestrichelte Linie (a! b! c!) im Schnittmuster stehen für die entsprechenden Größen.

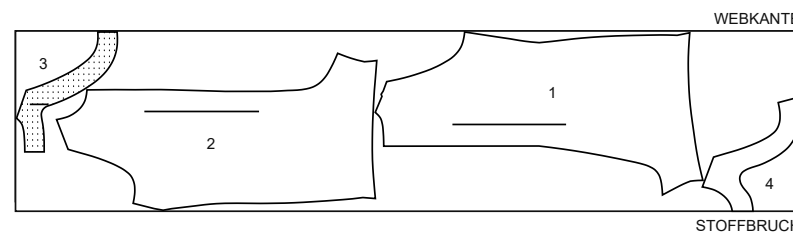
SPIELANZUG A

SCHNITT-TEILLE: 1 2 3 4

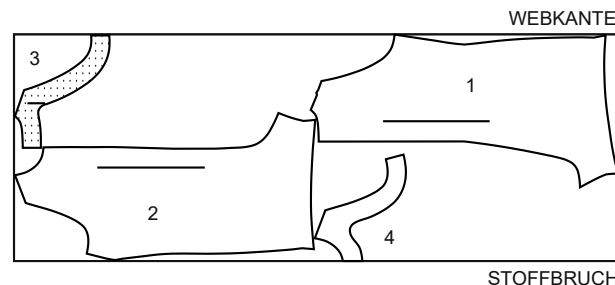
45" (115CM) *
G 6 8 10 12 14



45" (115CM) *
G 16 18 20 22 24



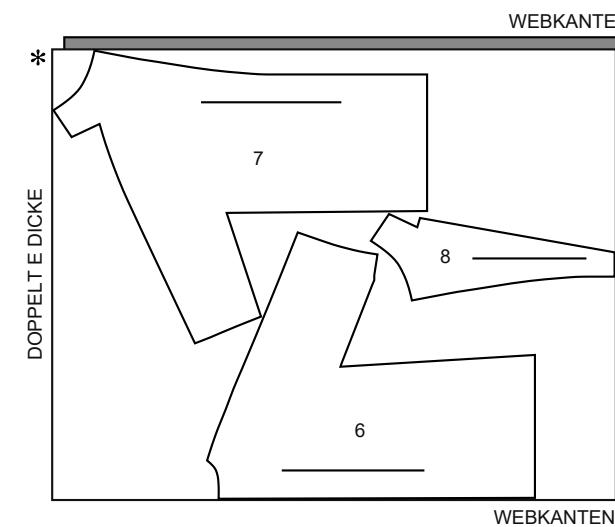
60" (150CM) *
AG



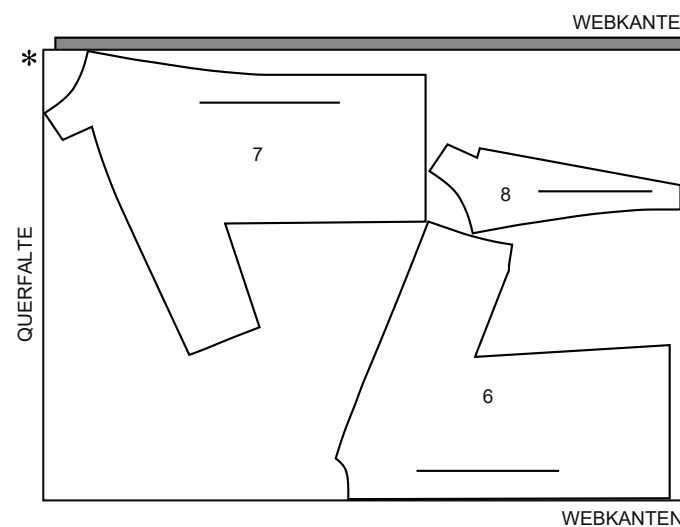
OVERBLOUSE

SCHNITT-TEILLE: 6 7 8

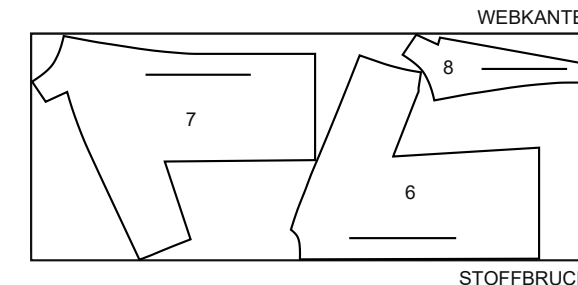
45" (115CM) *
G 6 8 10 12 14 16 18 20



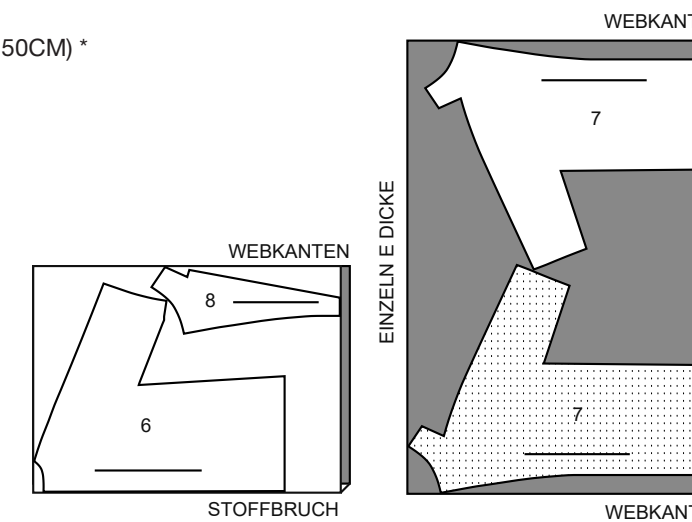
45" (115CM) *
G 22 24



60" (150CM) *
G 6 8 10 12 14 16 18 20 22



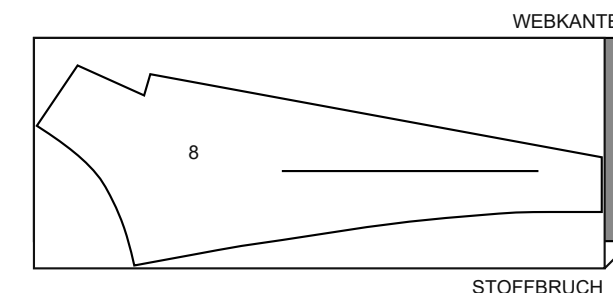
60" (150CM) *
G 24



EINLAGE

SCHNITT-TEIL: 8

20" (51CM)
AG

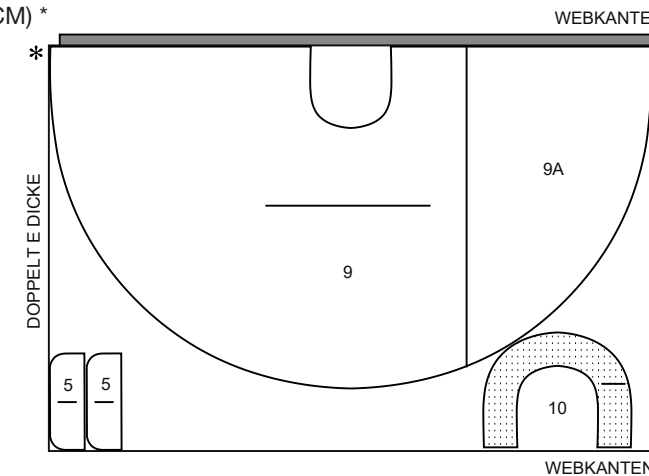


ROCK UND KRAGEN

SCHNITT-TEILLE: 5 9 (9A) 10

HINWEIS: VERBINDEN SIE VOR DEM ZUSCHNEIDEN DES STOFFES DIE STÜCKE IN KLAMMERN MIT DEN ENTSPRECHENDEN STÜCKEN, INDEM SIE DIE ANWEISUNGEN AUF DEN STOFFMUSTERN BEFOLGEN.

45" (115CM) *
AG



60" (150CM) *
AG

