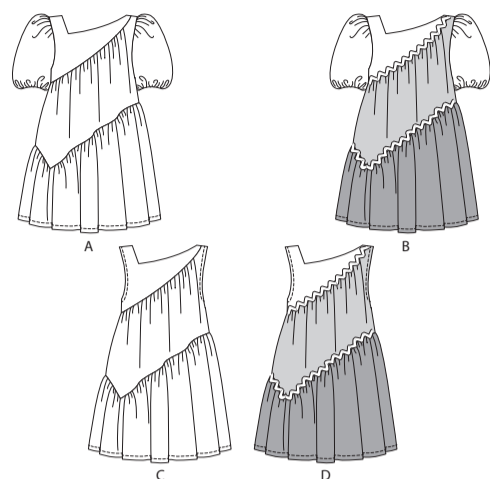
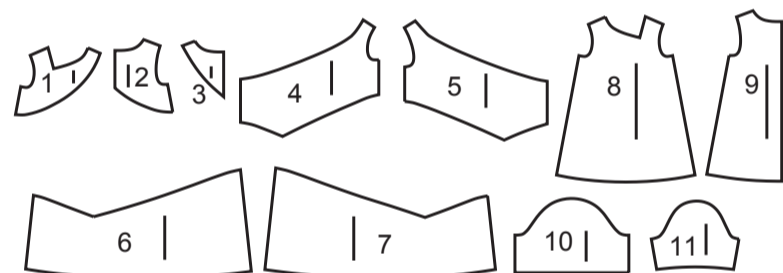
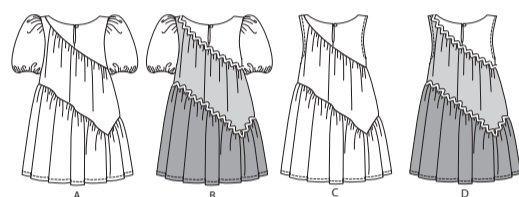


VORDERTEIL



RÜCKENTEIL



- 1 OBERES VORDERTEIL - A,B,C,D
- 2 OBERES RECHTES RÜCKENTEIL - A,B,C,D
- 3 OBERES LINKES RÜCKENTEIL - A,B,C,D
- 4 MITTLERES VORDERTEIL - A,B,C,D
- 5 MITTLERES RÜCKENTEIL - A,B,C,D
- 6 UNTERES VORDERTEIL - A,B,C,D
- 7 UNTERES RÜCKENTEIL - A,B,C,D
- 8 VORD. FUTTER - A,B,C,D
- 9 RÜCKW. FUTTER - A,B,C,D
- 10 Ärmel - A,B
- 11 ÄRMELVERSTÄRKUNG - A,B

KÖRPERGRÖSSE

Größen	KINDER			MÄDCHEN		
	3	4	5	6	7	8
Taillenweite	52	53	55	56	58	60
Hüftweite	64	66	67	69	76	81
Höhe	97	104	112	119	127	132

STOFFSCHNITTEILE

Bezeichnet Brustumfang, Taillenumfang, Hüftumfang und/oder Bizeps. Die Maße beziehen sich auf den Umfang des fertigen Kleidungsstücks (Körpermaße + Tragekomfort + Designkomfort). Passen Sie das Schnittmuster bei Bedarf an.

Die gezeigten Linien sind SCHNITTLINIEN, jedoch sind Nahtzugaben von 1.5 cm inbegriffen, sofern nicht anders angegeben. Siehe NÄHANLEITUNGEN für Nahtzugaben.

Suchen Sie das/die Zuschneideplan (-e) nach Kleidungsstück/Modell, Stoffbreite und Größe. Die Zuschneidepläne zeigen die ungefähre Position der Schnittmusterstücke; die Position kann je nach Schnittmustergröße leicht variieren.

Alle Zuschneidepläne sind für Stoffe mit oder ohne Strichrichtung, sofern nicht anders angegeben. Für Stoffe mit Strichrichtung, Flor, Schattierung oder einseitigem Design verwenden Sie das Zuschneidepläne MIT STRICHRICHTUNG.

RECHTE MUSTERSEITE	LINKE MUSTERSEITE	RECHTE STOFFSEITE	LINKE STOFFSEITE

G = GRÖSSE
AG = ALLE GRÖSSEN
* = MIT STRICHRICHTUNG
** = OHNE STRICHRICHTUNG
SELVAGE(S) WEBKANTE(N)
FOLD = STOFFBRUCH
SINGLE THINKNESS = EINZELNE DICKE
DOUBLE THINKNESS = DOPPELTE DICKE
CROSSWISE FOLD = QUERFALTE

Positionieren Sie den Stoff wie auf dem Layout angegeben. Wenn das Layout zeigt...

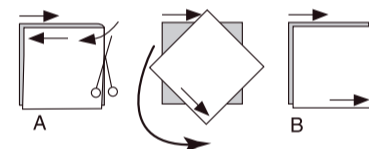
FADENLAUF: Legen Sie die Linie auf den geraden Fadenlauf des Stoffes und halten Sie sie parallel zur Webkante oder zum Falz. Beim Layout "mit Strichrichtung" sollten die Pfeile in dieselbe Richtung zeigen. (Bei Stoffen mit Pelzflor zeigen die Pfeile in Richtung des Flors).

EINZELNE DICKE - Legen Sie den Stoff mit der rechten Seite nach oben. (Bei Webpelzstoffen wird der Flor nach unten gelegt.)

DOPPELTE DICKE

MIT STOFFBRUCH - Legen Sie den Stoff mit der rechten Seite nach oben.

OHNE STOFFBRUCH - Legen Sie den Stoff rechts auf rechts und falten Sie ihn kreuzweise. Schneiden Sie den Falz von Webkante zu Webkante ein (A). Halten Sie die rechten Seiten zusammen und drehen Sie die obere Lage vollständig um, so dass der Flor in dieselbe Richtung wie die untere Lage verläuft.



STOFFBRUCH - Legen Sie die angegebene Kante genau entlang der Falz des Stoffes. Schneiden Sie NIEMALS an dieser Linie. Wenn das Schnittmusterstück so dargestellt ist...

● Schneiden Sie zuerst die anderen Teile zu und lassen Sie dabei genügend Stoff für dieses Teil übrig (A). Falten Sie den Stoff und schneiden Sie das Stück wie gezeigt am Stoffbruch zu (B).



★ Schneiden Sie das Stück nur einmal zu. Schneiden Sie zuerst die anderen Teile zu, so dass genügend Stoff für dieses Teil vorhanden ist. Öffnen Sie den Stoff; schneiden Sie das Teil auf einer einzigen Lage zu.

Schneiden Sie alle Teile entlang der für die gewünschte Größe angegebenen Schnittlinie mit langen, gleichmäßigen Scherenstrichen aus, wobei die Kerben nach außen zeigen.

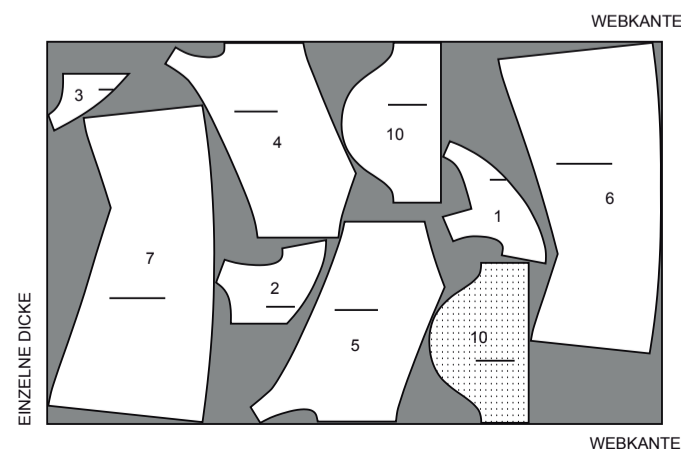
Übertragen Sie alle Markierungen und Konstruktionslinien, bevor Sie das Schnittmustergerewe entfernen. (Bei Pelzflor-Stoffen übertragen Sie die Markierungen auf die linke Seite).

HINWEIS: Die gestrichelten Kästchen (a! b! c!) in den Zuschneidepläne stellen die Teile dar, die nach den angegebenen Maßen zugeschnitten werden.

KLEID A

TEILE 1 2 3 4 5 6 7 10

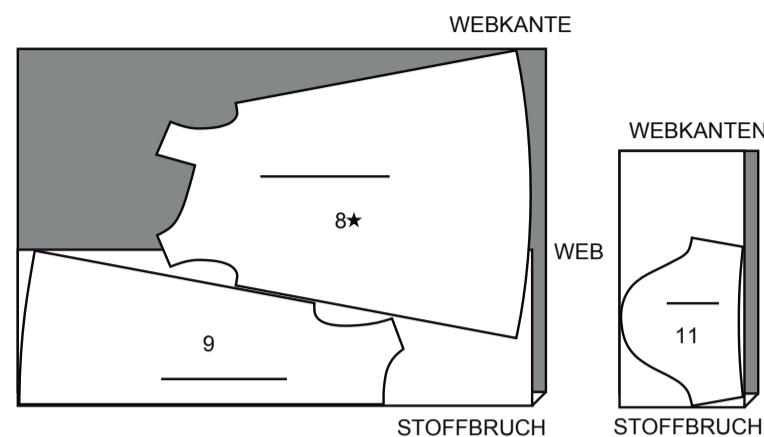
115cm *
AG



FUTTER A,B

TEILE 8 9 11

115cm **
AG

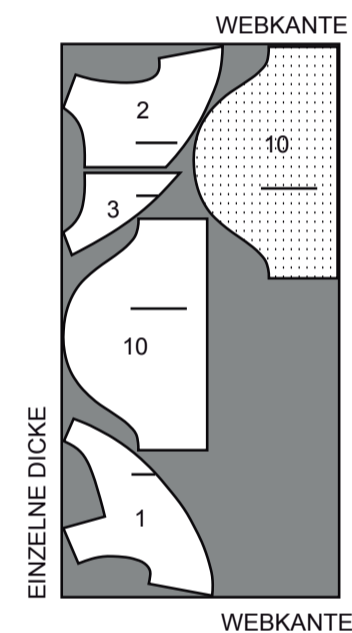


KLEID B,D (OBERES VORDERTEIL/RÜCKENTEIL, ÄRMEL)

TEILE 1 2 3 10

Hinweis: Lassen Sie Teil 10 für Modell D aus

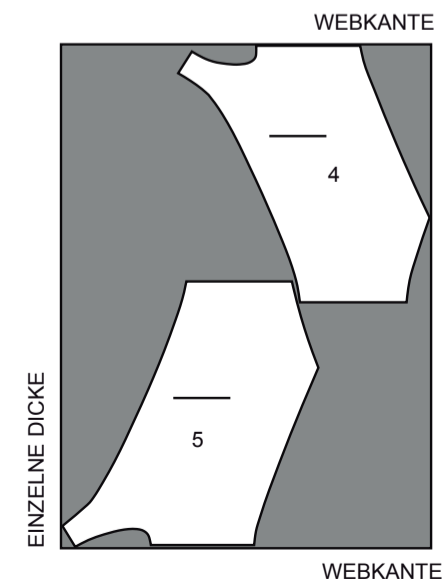
115cm *
AG



GARNITURSTOFF 1 B,D (MITTLERES VORDERTEIL/RÜCKENTEIL)

TEILE 4 5

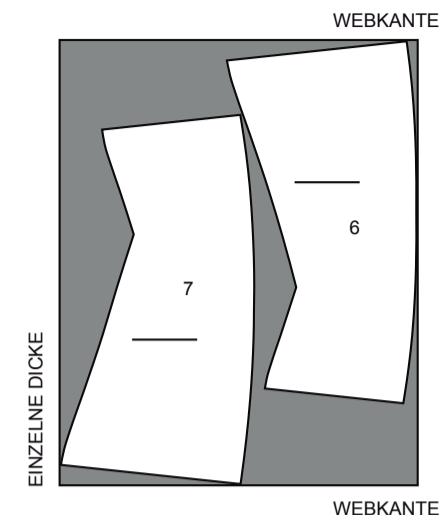
115cm *
AG



GARNITURSTOFF 2 B,D (UNTERES VORDERTEIL/RÜCKENTEIL)

TEILE 6 7

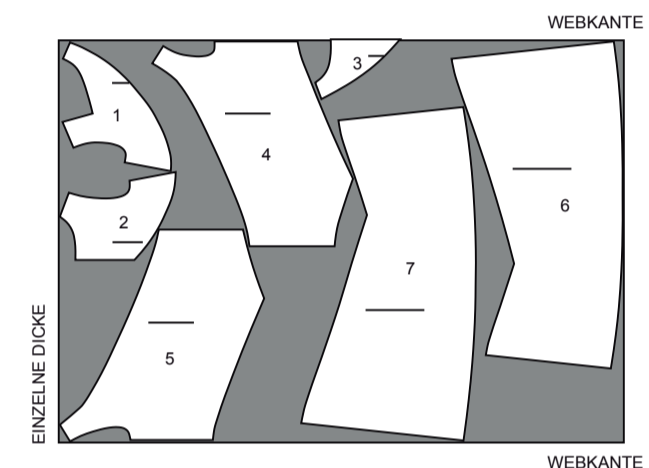
115cm *
AG



KLEID C

TEILE 1 2 3 4 5 6 7

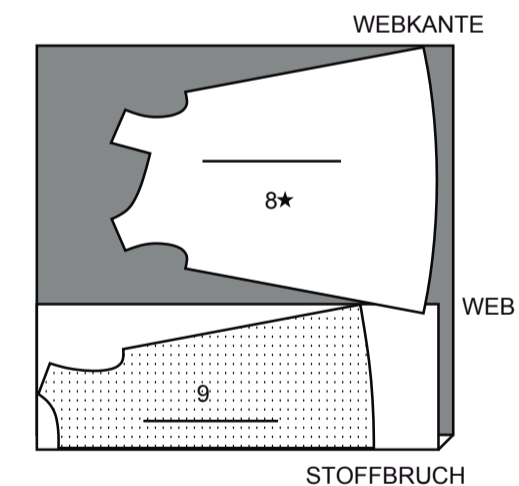
115cm *
AG



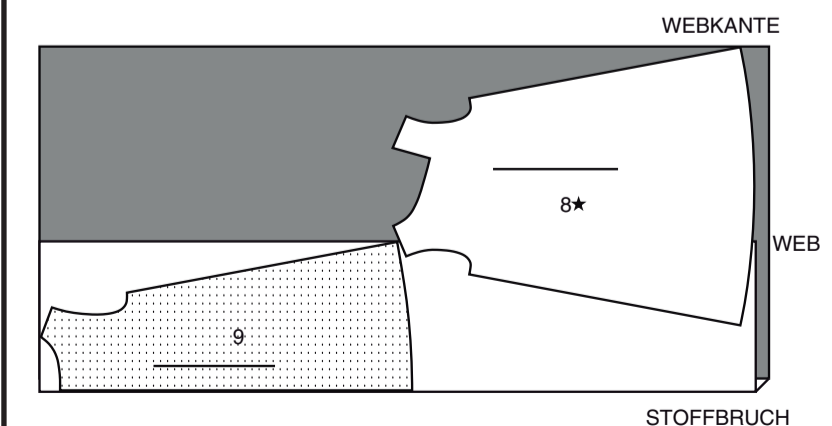
FUTTER C,D

TEILE 8 9

115cm *
G 3 4 5



115cm *
G 6 7 8



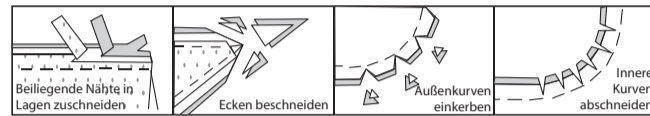
NÄHANGABEN

1.5 cm NAHTZUGABEN SIND INBEGRIFFEN,
 (sofern nicht anders angegeben).

GRAFIK

rechte Seite	linke Seite	Einlage	Futter	Innenfutter

Bügeln Sie beim Nähen. Nähte flach bügeln, dann auf-
 bügeln, sofern nicht anders angegeben. Schneiden Sie die
 Nahtzugaben ein, wo nötig, damit sie flach liegen.



GLOSSAR

Für Nähmethoden in FETT gedruckter Schrift ist ein Video
 mit Nähanleitung verfügbar. Scannen Sie den QR CODE,
 um die Videos anzusehen:

EINHALTEN/EINREIHEN - siehe **Kräuseln**: Video "Wie
 man zweireihige Kräuseln näht".

EINREIHEN- siehe **Kräuseln**: Video "Wie man Kräuseln
 mit Garn näht".

SCHMALER SAUM - siehe **Säume**: Video "Wie man
 schmale Säume näht".

VERSTÄRKEN - siehe **Maschinenstiche**: Video "Wie man
 die Naht verstärkt".

FESTSTEBBEN - siehe **Maschinenstiche**: Video "Wie
 man fest steppt".

BESCHNEIDEN - siehe Video "Wie man Nähte beschnei-
 det, einschneidet und schichtet".

UNTERSTEBBEN - siehe **Maschinenstiche**: Video "Wie
 man untersteppt".

NÄH-TUTORIALS



Erweitern Sie Ihre Fähigkeiten durch kurze, leicht verständliche
 Videos unter simplicity.com/sewingtutorials.

**DIE SCHNITTEILE WERDEN BEI DER ERSTEN VER-
 WENDUNG DURCH NUMMERN GEKENNZEICHNET.**

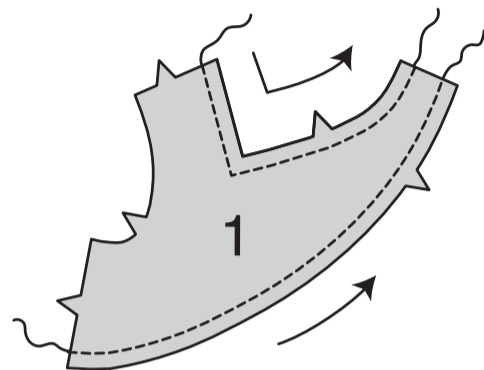
**NÄHEN SIE DIE 6 MM NÄHTE RECHTS AUF RECHTS,
 SOFERN NICHT ANDERS ANGEBOGEN.**

KLEID A, B, C, D

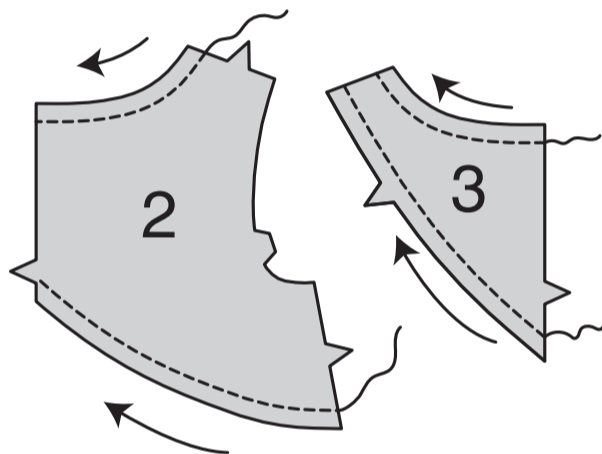
OBERES VORDER- UND RÜCKENTEIL

HINWEIS: Für die Modelle C und D schneiden Sie vor dem
 Nähen der Nähte 6 mm von den Armausschnittkanten der
 oberen Vorder- und Rückenteile des Kleides und der vorderen
 und hinteren Futterteile weg. Die Kerben an den Ärmelöchern
 nicht beachten.

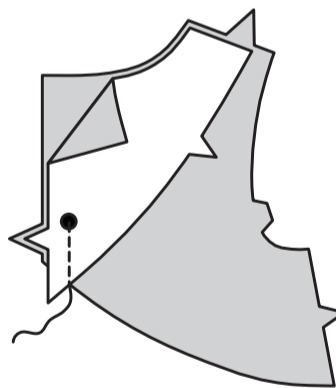
STEBBEN Sie die Halsausschnittkante und die untere Kante
 des oberen Vorderteils (1) in Pfeilrichtung **FEST**, wie gezeigt.
 Die Steppnähte werden auf den folgenden Abbildungen nicht
 gezeigt.



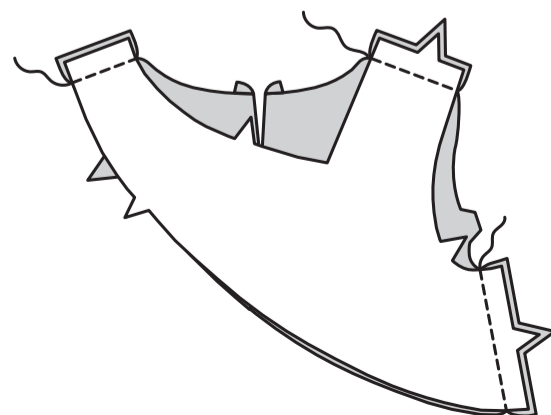
STEBBEN Sie den Halsausschnitt und die Unterkanten der
OBEREN RECHTEN RÜCKENTEILE (2) und der **OBEREN
 LINKEN RÜCKENTEILE (3)** **FEST**.



Stecken Sie die oberen linken und rechten Rückenteile an
 den Rückenrändern zusammen, wobei die großen Punkte
 übereinstimmen.
 Nähen Sie die hintere Mittelnaht unterhalb des großen Punk-
 tes.

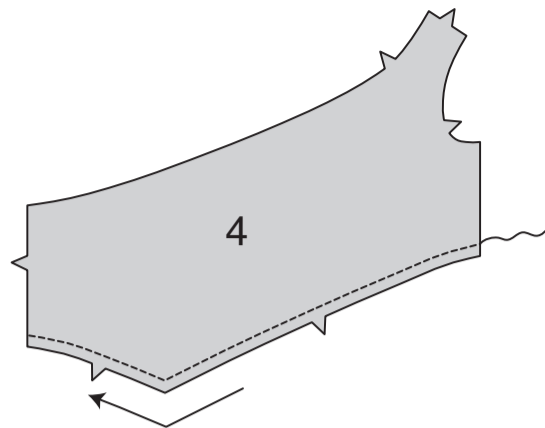


Nähen Sie das obere Vorderteil an das obere Rückenteil an
 den Schultern. Nähen Sie die rechte Seitennaht.

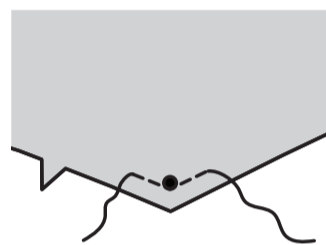


MITTLERES VORDER- UND RÜCKENTEIL

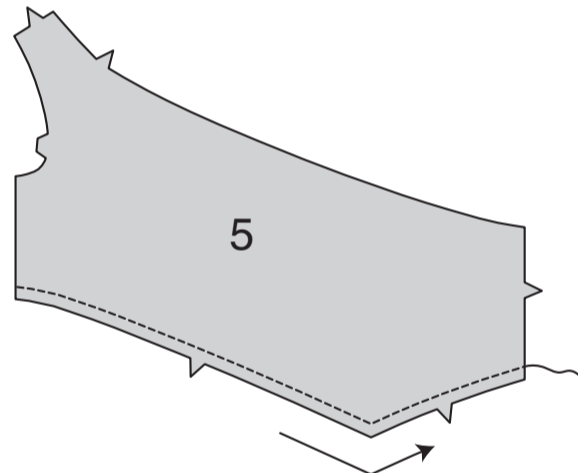
STEBBEN Sie die Unterkante des **MITTLEREN VORDER-
 TEILS (4)** **FEST**.



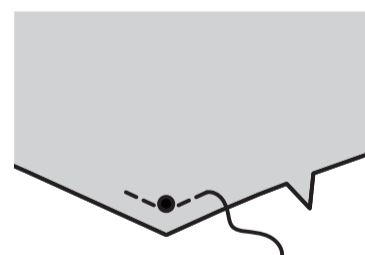
VERSTÄRKEN Sie die Nahtlinie an der unteren Kante des
 mittleren Vorderteils etwa 2.5 cm auf jeder Seite des kleinen
 Punktes und nähen Sie durch den kleinen Punkt.



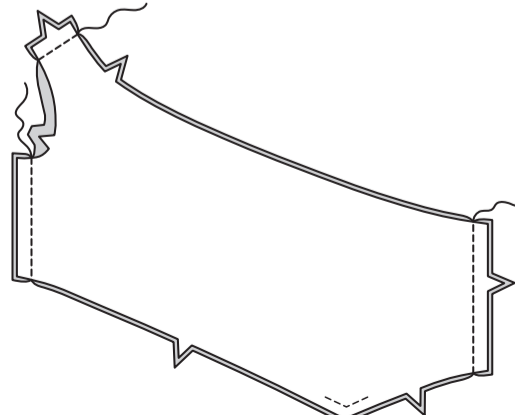
STEBBEN Sie die untere Kante des **MITTLEREN RÜCKEN-
 TEILS (5)** **FEST**.



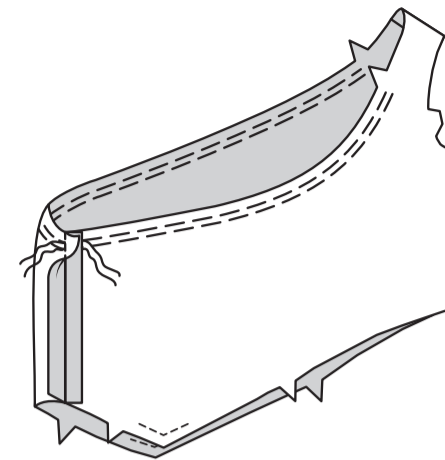
VERSTÄRKEN Sie die untere Kante des mittleren Rücken-
 teils wie bei dem mittleren Vorderteil.



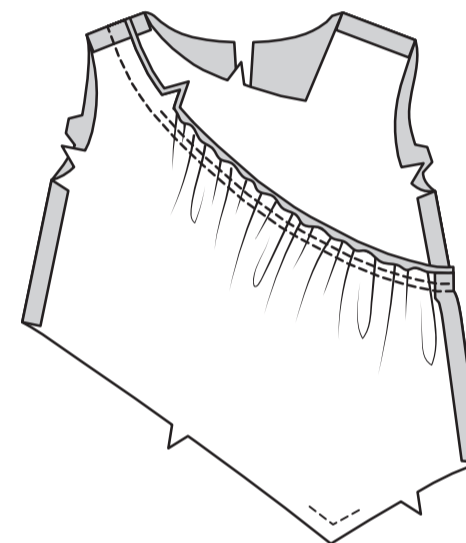
Nähen Sie das mittlere Vorderteil an das mittlere Rückenteil
 an den Schulter- und Seiten.



REIHEN Sie die Oberkante des Mittelteils zwischen den
 Kerben **EIN**, unterbrechen Sie ggf. die Stiche an den Seiten-
 nähten.

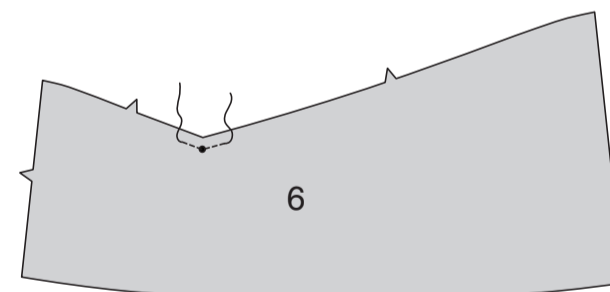


Stecken Sie das Mittelteil an das obere Teil, wobei die Nähte
 und die Mittelpunkte übereinstimmen.
 Verteilen Sie die Kräuseln so, dass sie zwischen die Kerben
 passen; heften Sie.
 Nähen Sie; bügeln Sie die Naht nach oben.

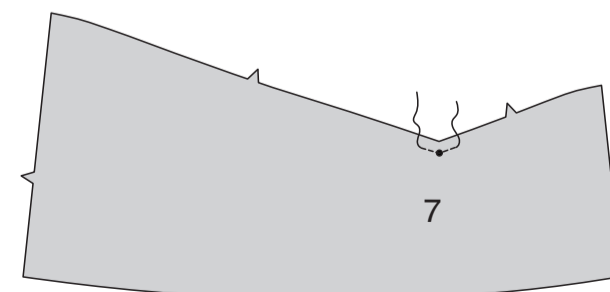


UNTERES VORDERTEIL UND RÜCKENTEIL

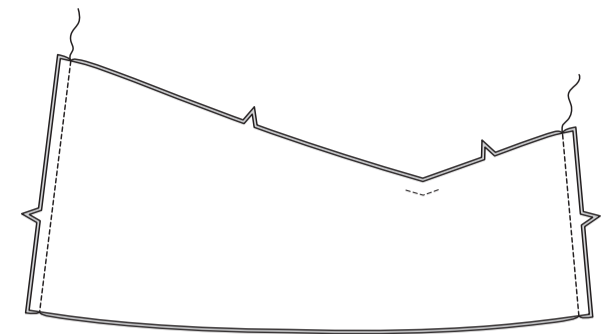
VERSTÄRKEN Sie die Nahtlinie an der oberen Kante des
UNTEREN VORDERTEILS etwa 2.5 cm auf jeder Seite des
 kleinen Punktes und nähen Sie durch den kleinen Punkt.



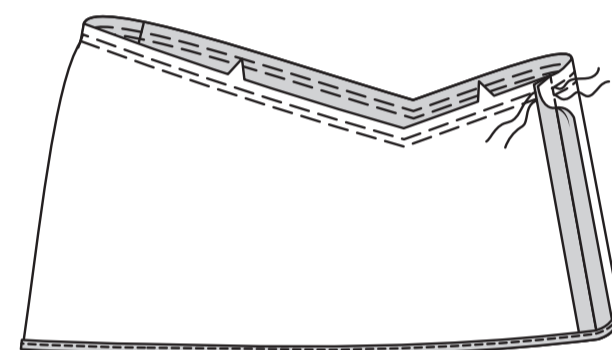
VERSTÄRKEN Sie die obere Kante des **UNTEREN RÜCK-
 KENTEILS (7)** wie bei dem unteren Vorderteil.



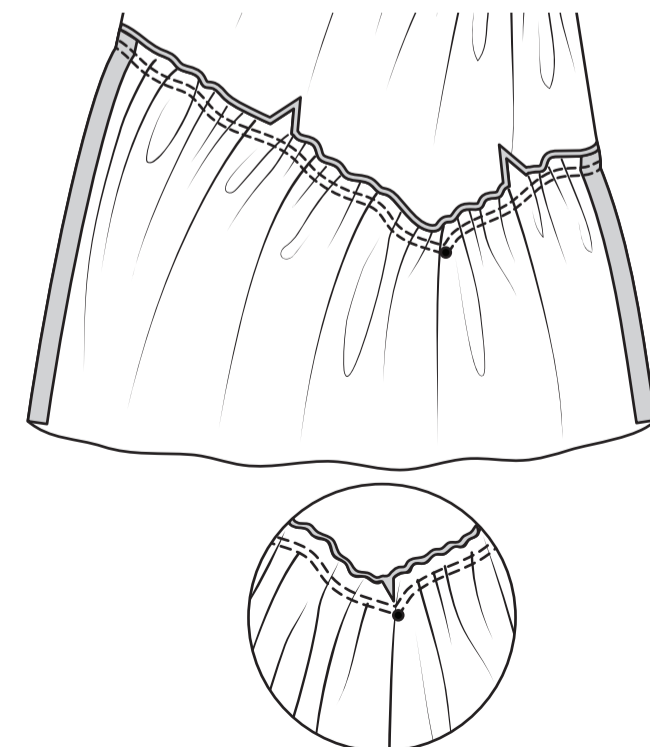
Nähen Sie das untere Vorderteil an den Seiten an das untere
 Rückenteil.



REIHEN Sie die Oberkante des unteren Teils zwischen den
 Kerben **EIN**, unterbrechen Sie ggf. die Stiche an den kleinen
 Seitennähten. Nähen Sie einen 1.5 cm **SCHMALEN SAUM**
 an der Unterkante des Kleides.



Stecken Sie das Unterteil auf das Mittelteil, wobei Kerben,
 Nähte, Mittelpunkte und kleine Punkte übereinstimmen.
 Verteilen Sie die Kräuseln so, dass sie zwischen die Kerben
 passen; heften Sie. Nähen Sie die Naht.
 Schneiden Sie die Nahtzugabe des unteren Vorder- und Rück-
 enteils an den Verstärkungsnähten an den kleinen Punkten
 ein, achten Sie darauf, dass Sie nicht durch die Nähte ein-
 schneiden.
 Es ist nicht notwendig, das Mittelteil einzuschneiden.
 Bügeln Sie die Naht nach oben und falten Sie die Fülle am
 kleinen Punkt auf eine Seite.

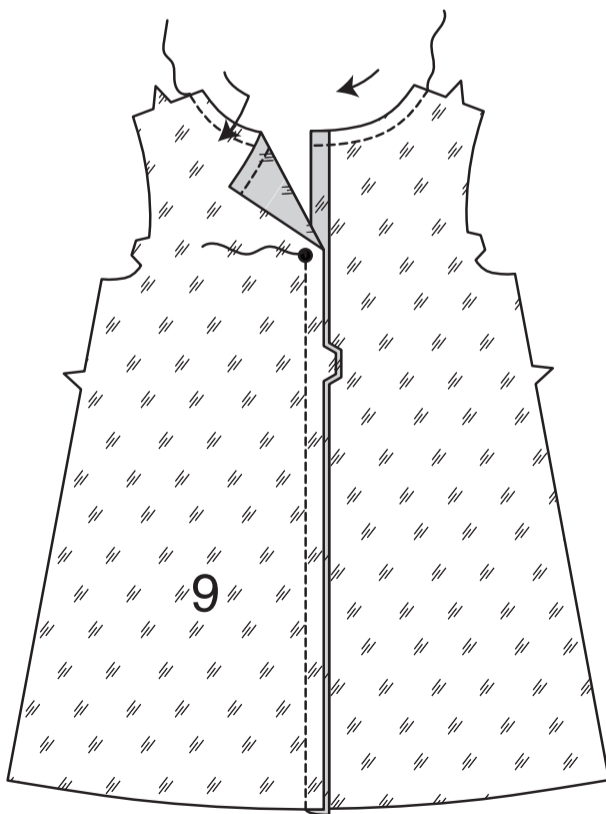


FUTTER

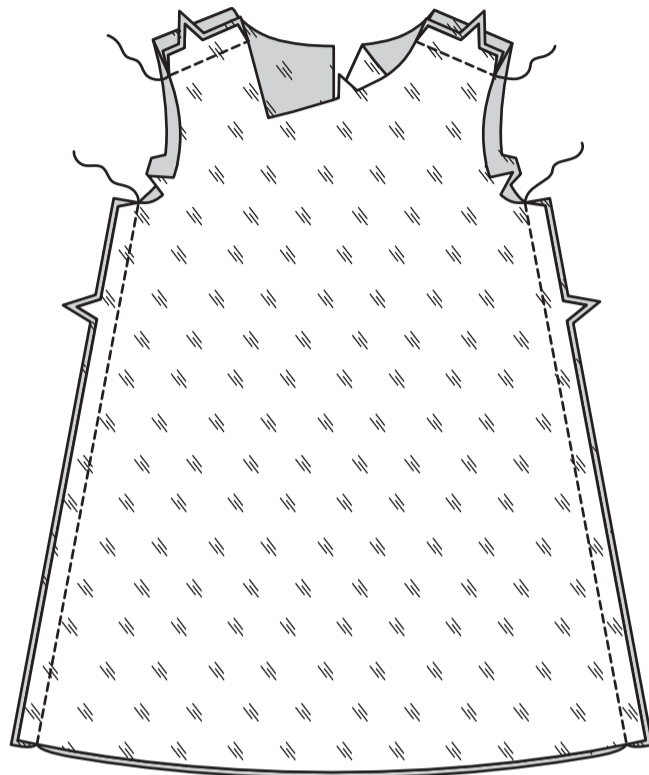
STEPHEN Sie die Halsausschnittkante des VORD. FUTTERS (8) **FEST**.



STEPHEN Sie die Halsausschnittkante des RÜCKW. FUTTERS (9) **FEST**.
 Stecken Sie die Rückenkanten der Futterteile zusammen, wobei die großen Punkte übereinstimmen.
 Nähen Sie die hintere Mittelnäht unterhalb des großen Punktes.



Nähen Sie das vordere Futter an den Schultern und an den Seiten an das hintere Futter.



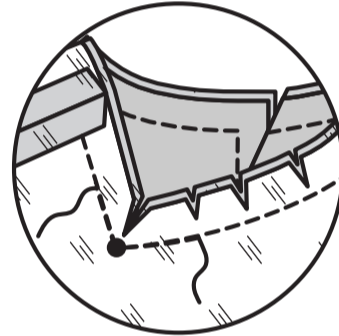
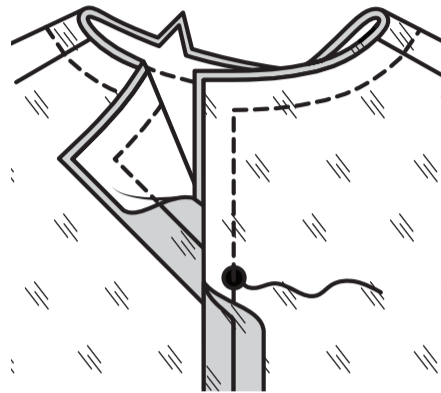
Nähen Sie einen 1.5 cm **SCHMALEN SAUM** an der Unterkante.



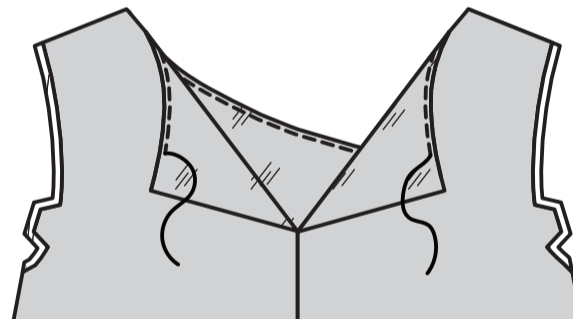
Stecken Sie das Futter rechts auf rechts und mit ebenen Schnittkanten auf die Rücken- und Halskanten des Kleides, wobei die Mittelpunkte, die Schulternähte sowie die kleinen und großen Punkte übereinstimmen. Nähen Sie entlang der Naht und den Nahtlinien, wobei Sie an den kleinen Punkten auf dem Vorderteil schwenken und an den großen Punkten die Stiche aufbrechen und verstärken.

VERSTÄRKEN Sie die Halsnaht an den inneren Ecken des Vorderteils etwa 2.5 cm auf jeder Seite des kleinen Punktes auf dem Vorderteil und nähen Sie durch den kleinen Punkt.

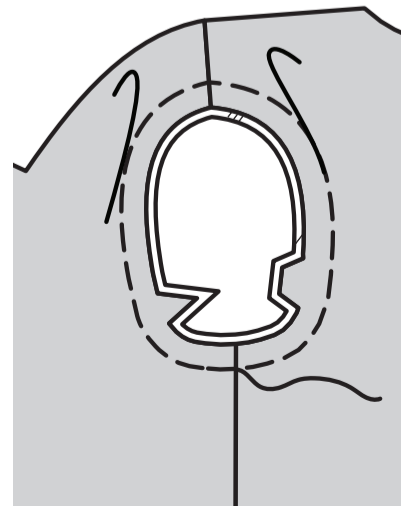
BESCHNEIDEN Sie die Naht und die Ecken; schneiden Sie die Kurven ein.
 Schneiden Sie die Nahtzugabe an der Verstärkungsnaht in der Mitte des kleinen Punktes ein, achten Sie darauf, dass Sie nicht durch die Naht schneiden.



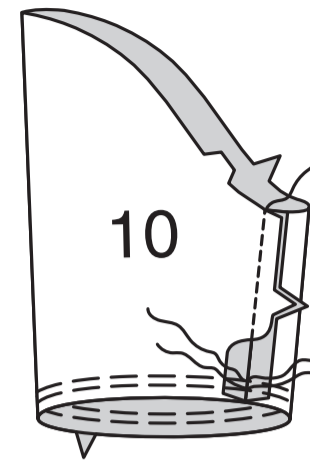
Wenden Sie das Futter nach innen; bügeln Sie es.
STEPHEN Sie die Hals- und Rückenkanten des Futters so weit wie möglich **UNTER**.



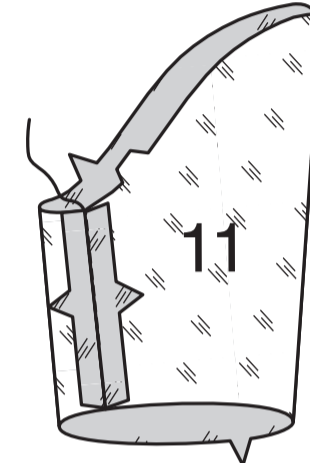
MODELLE A, B:
 Heften Sie die Armausschnittkanten von Kleid und Futter zusammen, wobei die Nähte übereinstimmen.



Nähen Sie die Unterarmnaht jedes ÄRMELS (10).
REIHEN Sie die Unterkante **EIN**.

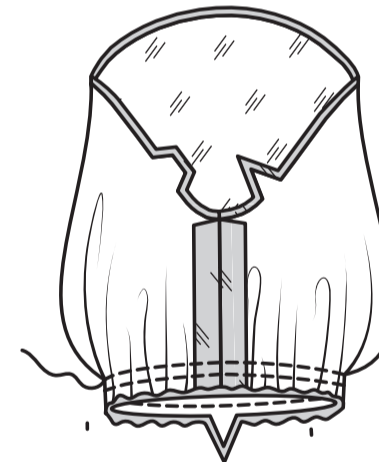


Nähen Sie die Unterarmnaht jeder ÄRMELVERSTÄRKUNG (11).



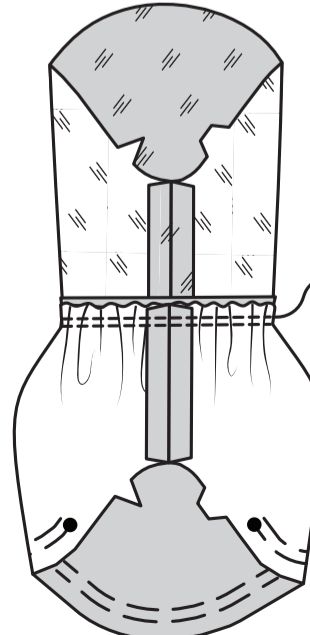
Stecken Sie die Verstärkung rechts auf rechts in den Ärmel. Rechts auf rechts stecken Sie die Unterkanten des Ärmels und der Verstärkung zusammen, wobei die Nähte und Kerben übereinstimmen.
 Passen Sie die Kräusel an die Verstärkung an; heften Sie. Nähen Sie.

BESCHNEIDEN Sie die Naht.

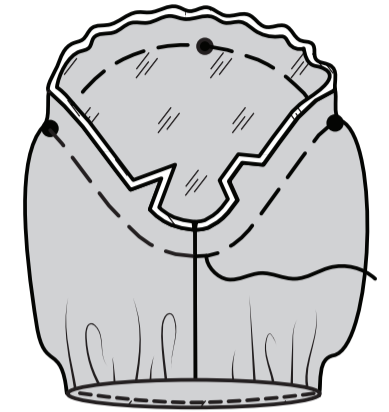


Trennen Sie die Verstärkung und den Ärmel; bügeln Sie die Naht zur Verstärkung.

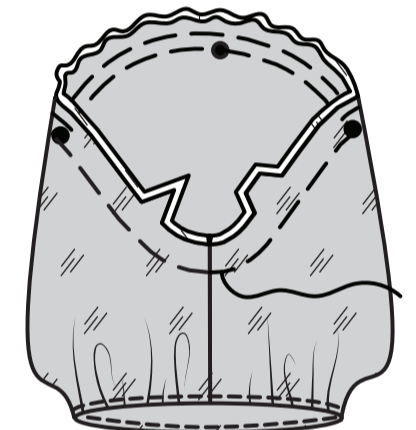
REIHEN Sie die Oberkante des Ärmels zwischen den äußeren kleinen Punkten **EIN**.



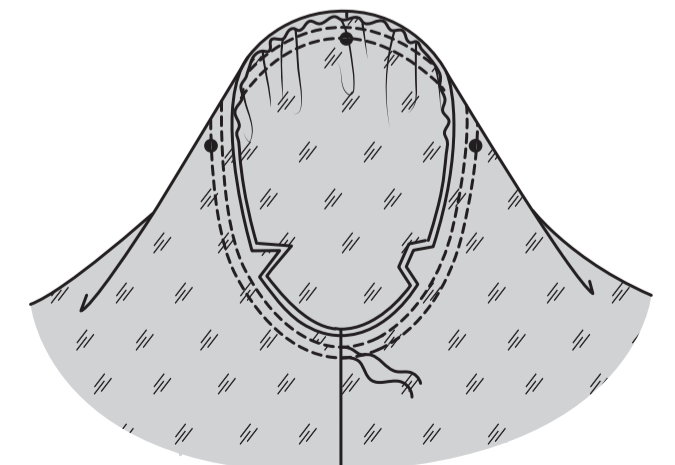
STEPHEN Sie die Verstärkung **UNTER**.
 Wenden Sie die Verstärkung nach innen.
 Stecken Sie die oberen Schnittkanten von Verstärkung und Ärmel zusammen, wobei die Nähte, Kerben und kleinen Punkte übereinstimmen.
 Passen Sie die Kräusel an die Verstärkung an; heften Sie die Schnittkanten zusammen.



Wenden Sie die Verstärkung nach außen.
REIHEN Sie die obere Kante zwischen den kleinen Punkten **EIN**.



Stecken Sie den Ärmel rechts auf rechts in die Armausschnittkante, platzieren Sie den inneren kleinen Punkt an der Schulternaht, wobei die Kerben, Achselnähte und die verbleibenden kleinen Punkte übereinstimmen.
 Verteilen Sie die Kräusel; heften Sie sie. Nähen Sie.
 Nähen Sie erneut mit 6 mm Abstand in der Nahtzugabe.
 Beschneiden Sie dicht an der zweiten Naht.
 Bügeln Sie die Nahtzugaben flach.
 Wenden Sie die Nahtzugaben zum Ärmel hin.



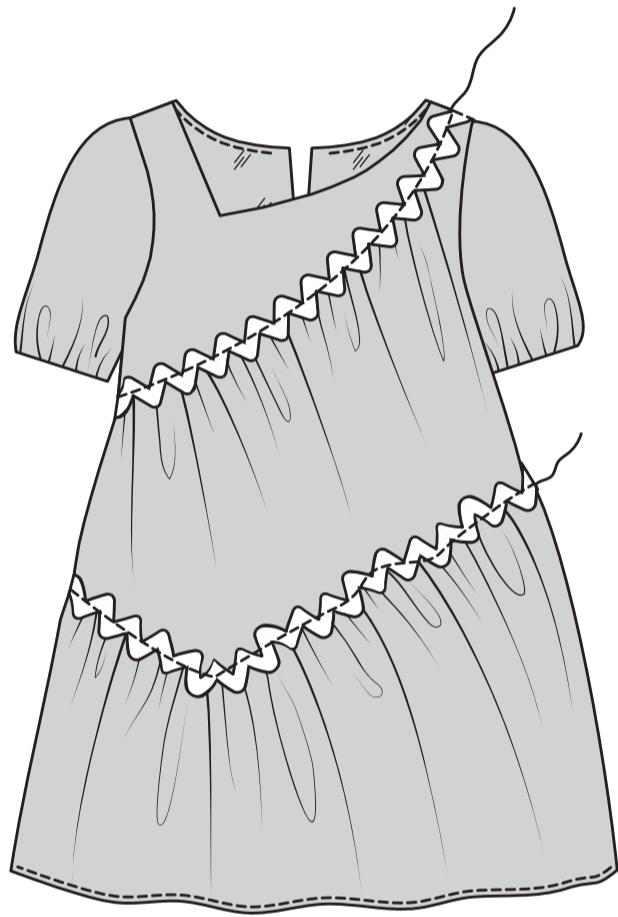
MODELLE B, D:
OPTIONALE BORTE - Trennen Sie das Futter vom Kleid.

FÜR DIE ZACKENBORTE - Stecken Sie die Borte auf das Kleid, zentrieren Sie ihn über der oberen Naht und drehen Sie die Enden um, sodass sie sich an einer Seitennaht treffen. Nähen Sie entlang der Bortenmitte, halten Sie dabei das Futter frei.

Bringen Sie die Borte an die untere Kante des Mittelteils auf die gleiche Weise an, schlagen Sie dabei die Fülle an der Ecke ein.

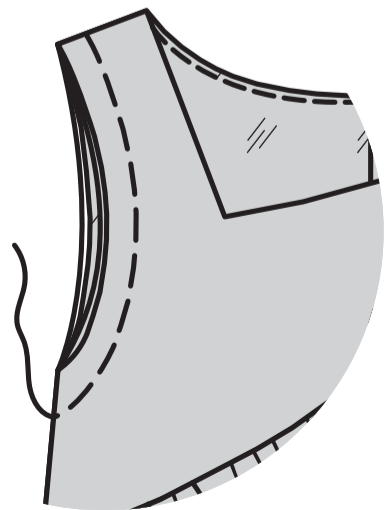
FÜR DIE GERADE BORTE - Stecken Sie die Borte auf das Kleid, legen Sie die untere Kante entlang der oberen Naht und drehen Sie die Enden um, so dass sie sich an einer Seitennaht treffen. Passen Sie die Borte nach innen an. Nähen Sie dicht an den langen Kanten der Borte. Wenn Sie möchten, können Sie die Enden unsichtbar säumen.

Bringen Sie die Borte an das Kleid an, indem Sie die untere Kante auf dieselbe Weise entlang der Mittelnaht legen und die Fülle an der Ecke einschlagen.



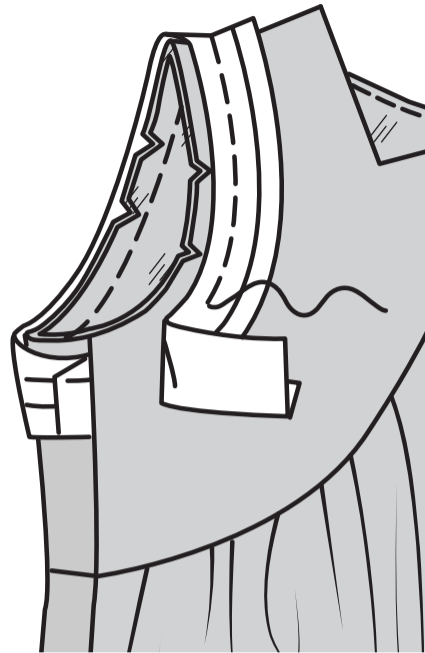
MODELLE C,D:

Wenden Sie das Futter auf die Innenseite. Bügeln Sie. Heften Sie die Armausschnittkanten von Kleid und Futter zusammen, wobei die Nähte übereinstimmen.



Öffnen Sie eine Kante des einfach gefalteten Schrägbandes. RECHTS AUF RECHTS stecken Sie das Band an die Armlochkante, so dass die Schnittkanten gleichmäßig sind, drehen Sie es nach unten und legen Sie ein Ende auf die Seitennaht. Nähen Sie eine 1 cm lange Naht ein.

BESCHNEIDEN Sie die Naht; schneiden Sie die Kurven ein.

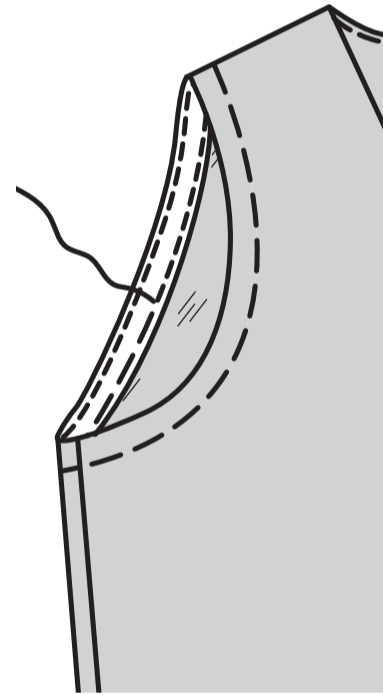


STEPHEN Sie das Band **UNTER**.

Wenden Sie das Band nach innen; bügeln Sie.

Heften Sie dicht an der Innenkante des Bandes.

Nähen Sie auf der Außenseite wie geheftet; entfernen Sie die Heftung.



ABSCHLUSS

Machen Sie eine Fadenschleife auf dem LINKEN Rückenteil an einem kleinen Punkt, der groß genug ist, um über den Knopf zu passen. Bringen Sie die hinteren Kanten zusammen und nähen Sie den Knopf auf dem RECHTEN Rückenteil unter der Schleife an.

