

FABRIC CUTTING LAYOUTS

⊕ Indicates Bustline, Waistline, Hipline and/or Biceps. Measurements refer to circumference of Finished Garment (Body Measurement + Wearing Ease + Design Ease). Adjust Pattern if necessary.

Lines shown are CUTTING LINES, however, 5/8" (1.5cm) SEAM ALLOWANCES ARE INCLUDED, unless otherwise indicated. See SEWING INFORMATION for seam allowance.

Find layout(s) by Garment/View, Fabric Width and Size. Layouts show approximate position of pattern pieces; position may vary slightly according to your pattern size.

All layouts are for with or without nap unless specified. For fabrics with nap, pile, shading or one-way design, use WITH NAP layout.

RIGHT SIDE OF PATTERN	WRONG SIDE OF PATTERN	RIGHT SIDE OF FABRIC	WRONG SIDE OF FABRIC
-----------------------	-----------------------	----------------------	----------------------

S/T = SIZE(S)/TAILLE(S)
 * = WITH NAP/AVEC SENS
 S/L = SELVAGE(S)/LISIÈRE(S)
 AS/TT = ALL SIZE(S)/TOUTES TAILLE(S)
 ** = WITHOUT NAP/SANS SENS
 F/P = FOLD/PLIURE
 CF/PT = CROSSWISE FOLD/PLIURE TRAME

Position fabric as indicated on layout. If layout shows...

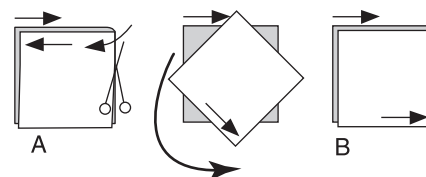
GRAINLINE—Place on straight grain of fabric, keeping line parallel to selvage or fold. ON "with nap" layout arrows should point in the same directions. (On Fur Pile fabrics, arrows point in direction of pile.)

SINGLE THICKNESS—Place fabric right side up. (For Fur Pile fabrics, place pile side down.)

DOUBLE THICKNESS

WITH FOLD—Fold fabric right sides together.

* WITHOUT FOLD—With right sides together, fold fabric CROSSWISE. Cut fold from selvage to selvage (A). Keeping right sides together, turn upper layer completely around so nap runs in the same direction as lower layer.



FOLD—Place edge indicated exactly along fold of fabric. NEVER cut on this line.

When pattern piece is shown like this...

• Cut other pieces first, allowing enough fabric to cut this piece (A). Fold fabric and cut piece on fold, as shown (B).

★ Cut piece only once. Cut other pieces first, allowing enough fabric to cut this piece. Open fabric; cut piece on single layer.

Cut out all pieces along cutting line indicated for desired size using long, even scissor strokes, cutting notches outward.

Transfer all markings and lines of construction before removing pattern tissue. (Fur Pile fabrics, transfer markings to wrong side.)

NOTE: Broken-line boxes (a! b! c!) in layouts represent pieces cut by measurements provided.

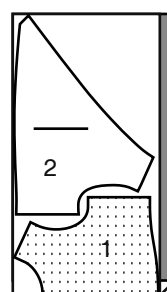
LINING A,B,C,D / DOUBLURE A,B,C,D

PIECES 1 2

45" (115CM) **

AS/TT

SELVAGES



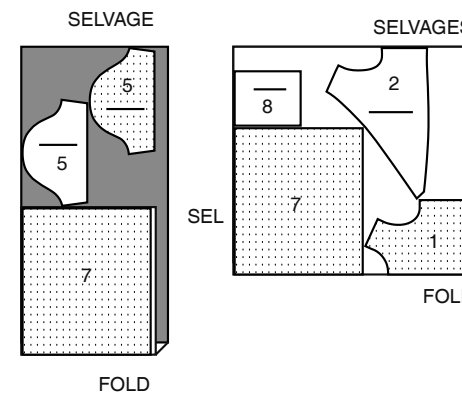
FOLD

DRESS A / ROBE A

PIECES 1 2 5 7 8

45" (115CM) *

S/T 1/2 1 2

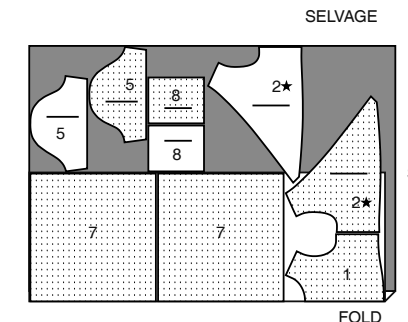


FOLD

FOLD

45" (115CM) *

S/T 3 4



FOLD

CONTRAST (SLEEVE BAND, BOWS AND KNOTS)

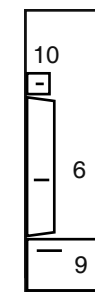
CONTRASTE (BANDE DE MANCHE, NŒUDS ET COULANTS)

PIECES 6 9 10

45" (115CM) *

AS/TT

SELVAGES



FOLD

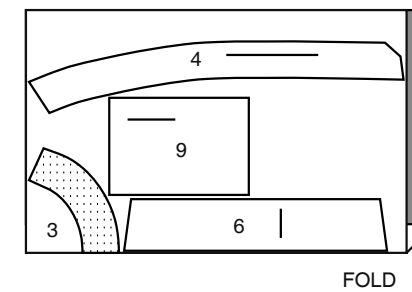
INTERFACING A / ENTOILAGE A

PIECES 3 4 6 9

20" (51CM)

AS/TT

SELVAGES



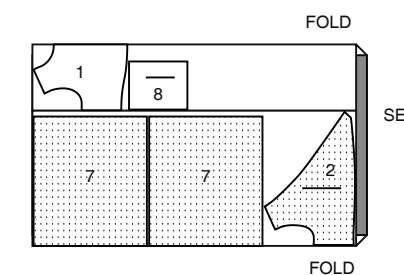
FOLD

DRESS B / ROBE B

PIECES 1 2 7 8

45" (115CM) *

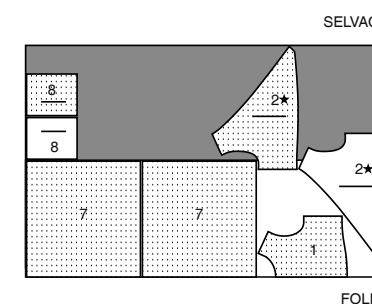
S/T 1/2 1 2



FOLD

SEL

FOLD



FOLD

CONTRAST B (BOWS AND KNOTS)

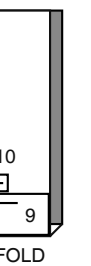
CONTRASTE B (NŒUDS ET COULANTS)

PIECES 9 10

45" (115CM) *

AS/TT

SELVAGES



FOLD

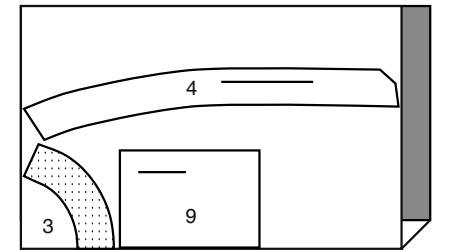
INTERFACING B / ENTOILAGE B

PIECES 3 4 9

20" (51CM)

AS/TT

SELVAGES



FOLD

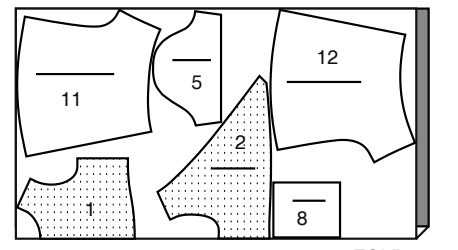
ROMPER C / BARBOTEUSE C

PIECES 1 2 5 8 11 12

45" (115CM) *

AS/TT

SELVAGES



FOLD

CONTRAST C (SLEEVE BAND, BOWS, KNOTS AND LEG BANDS)

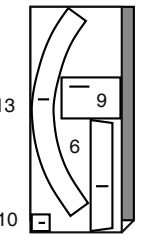
CONTRASTE C (BANDE DE MANCHE, NŒUDS, COULANTS ET BANDES DE JAMBE)

PIECES 6 9 10 13

45" (115CM) *

AS/TT

SELVAGES



FOLD

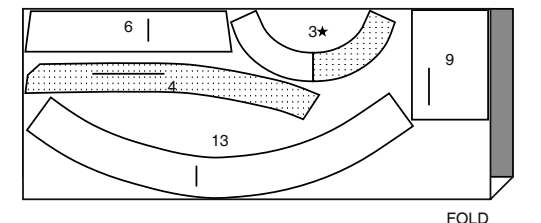
INTERFACING C / ENTOILAGE C

PIECES 3 4 6 9 13

20" (51CM)

AS/TT

SELVAGES



FOLD

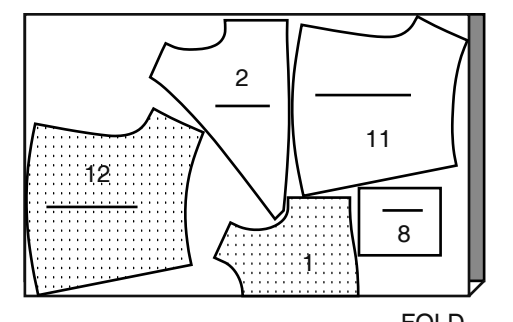
ROMPER D / BARBOTEUSE D

PIECES 1 2 8 11 12

45" (115CM) *

AS/TT

SELVAGES



FOLD

BODY MEASUREMENTS / MESURES DU CORPS

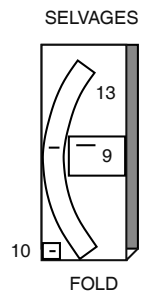
TODDLERS/PETITS ENFANTS

Sizes/Tailles	½	1	2	3	4
Chest (ins)	19	20	21	22	23
Waist	19	19½	20	20½	21
Height	28	31	34	37	40
T. poitrine (cm)	48	51	53	56	58
T. taille	48	50	51	52	53
Hauteur	71	79	87	94	102

CONTRAST D (BOWS, KNOTS AND LEG BANDS)

CONTRASTE D (NŒUDS, COULANTS ET BANDES DE JAMBE)
PIECES 9 10, 3

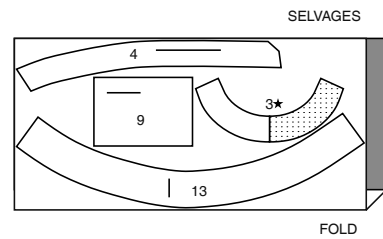
45" (115CM) *
AS/TT



INTERFACING D / ENTOILAGE C

PIECES 3 4 9 13

20" (51CM)
AS/TT



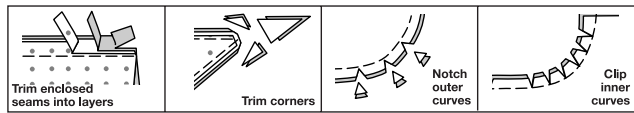
SEWING INFORMATION

5/8" (1.5cm) SEAM ALLOWANCES ARE INCLUDED,
(unless otherwise indicated)

ILLUSTRATION SHADING KEY

Right Side	Wrong Side	Interfacing	Lining	Underlining

Press as you sew. Press seams flat, then press open, unless otherwise instructed. Clip seam allowances, where necessary, so they lay flat.



GLOSSARY

Sewing methods in **BOLD TYPE** have Sewing Tutorial Video available. Scan QR CODE to watch videos:

SLEEVE – see Armholes/Sleeves: **“sewing a set in sleeve”** video.

EASE/GATHER - see Gathering: **“sewing two row gathers”** video.

EDGE STITCH - see Machine Stitches: **“how to edgestitch”** video.

UNDERSTITCH - see Machine Stitches: **“how to understitch”** video.

SLIPSTITCH - Slide needle through a folded edge, then pick up a thread of underneath fabric.

SEWING TUTORIALS



Build your skills viewing short, easy-to-follow videos at simplicity.com/sewingtutorials

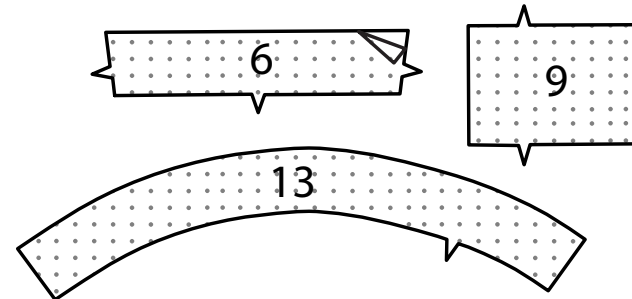
PATTERN PIECES WILL BE IDENTIFIED BY NUMBERS THE FIRST TIME THEY ARE USED.
STITCH SEAMS WITH RIGHT SIDES TOGETHER UNLESS OTHERWISE STATED.

NOTE: Under each sub-heading, the first view will be illustrated, unless otherwise illustrated.

DRESS A, B, ROMPER C, D

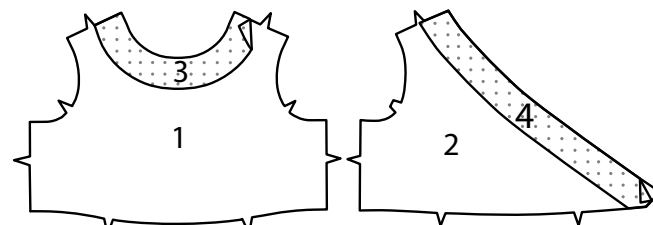
INTERFACING

1. Fuse INTERFACING to wrong side of each matching FABRIC section, following manufacturer's instructions.

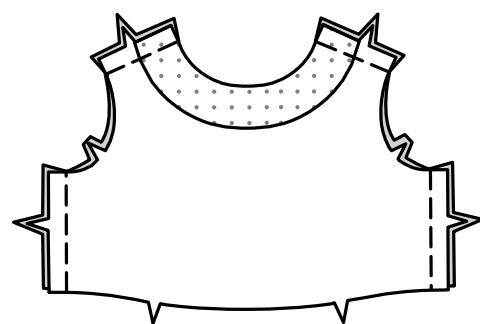


BODICE FRONT AND BACK A, C

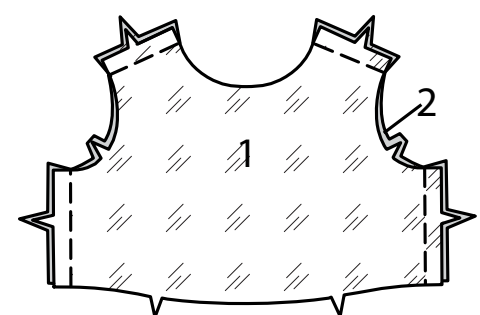
2. Fuse FRONT INTERFACING (3) to wrong side of BODICE FRONT (1) at neck and shoulder edges, following manufacturer's instructions. Fuse each BACK INTERFACING (4) section to wrong side of BODICE BACK (2) at upper back and shoulder edge, matching dots, following manufacturer's instructions.



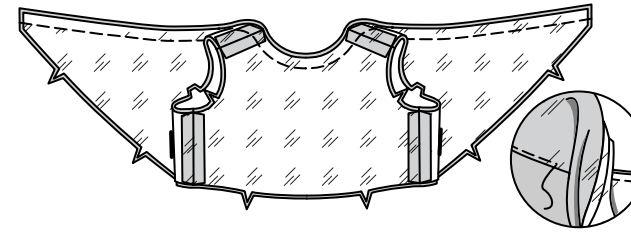
3. With right sides together, pin bodice front to each bodice back section at shoulders and sides. Stitch.



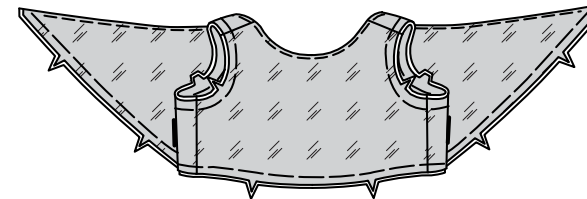
4. With right sides together, pin bodice front LINING (1) to each bodice back LINING (2) section at shoulders and sides. Stitch.



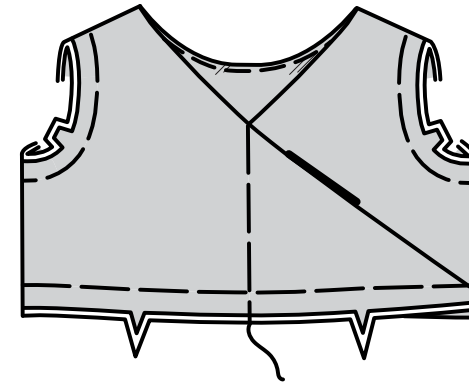
5. Pin lining to bodice, right sides together, matching centers, seams and dots. Stitch neck edge and upper back. Trim seams. **UNDERSTITCH** lining.



6. Turn lining to inside; press. Baste raw edges together.

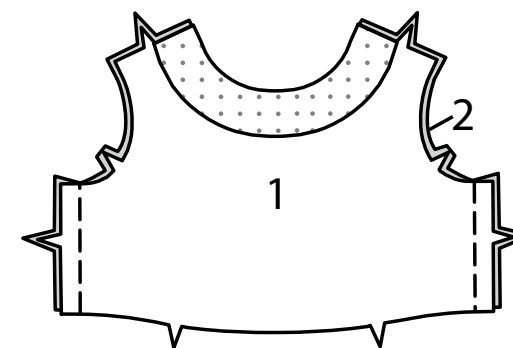


7. On outside, lap left bodice back over right bodice back, matching centers and dots. Baste along center back and along lower edge.

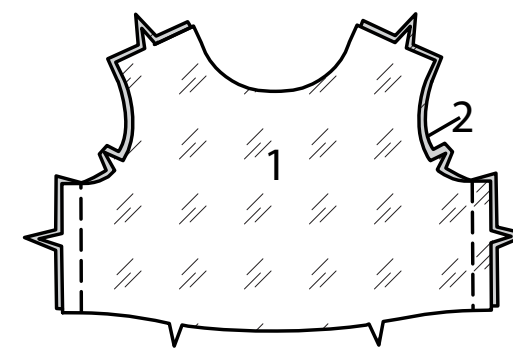


BODICE FRONT AND BACK B, D

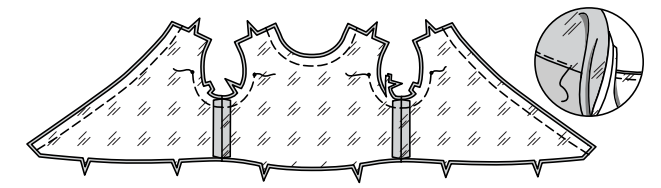
8. With right sides together, pin BODICE FRONT (1) to each BODICE BACK (2) section, matching notches. Stitch side seams.



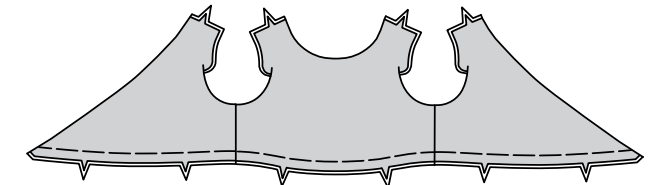
9. With right sides together, pin bodice front LINING (1) to each bodice back LINING (2), matching notches. Stitch side seams.



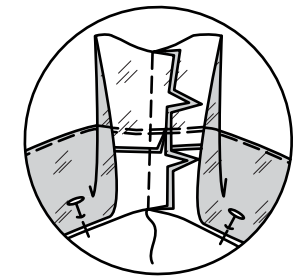
10. Pin lining to bodice, right sides together, matching centers, dots and side seams. Stitch neck edges. Stitch armhole edges below dots. Trim seams. **UNDERSTITCH** lining as far as possible.



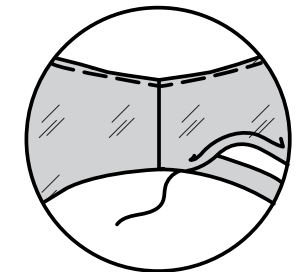
11. Turn right side out; press. Baste lower and back edges together.



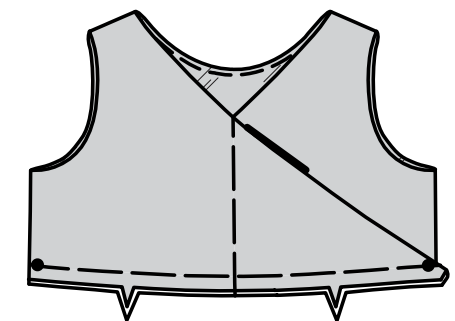
12. Open out lining at shoulders. Pin bodice front to bodice back at shoulders; then pin lining edges together. Stitch in a continuous seam.



13. Turn lining down. Press under 5/8" (1.5cm) on armhole opening edges. **SLIPSTITCH** pressed edges together.

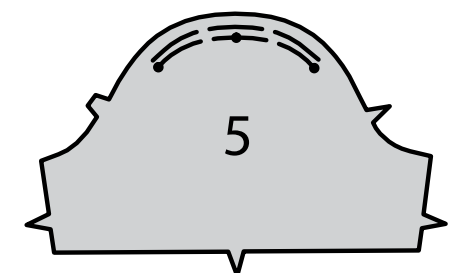


14. On outside, lap left bodice back over right bodice back, matching centers and dots. Baste along center back and along lower edge.

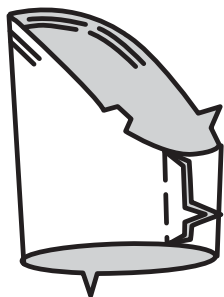


SLEEVE A, C

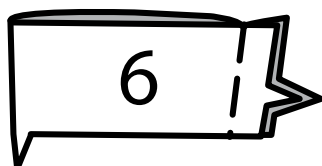
15. **EASESTITCH** cap of SLEEVE (5) between outer dots.



16. Stitch sleeve seam.



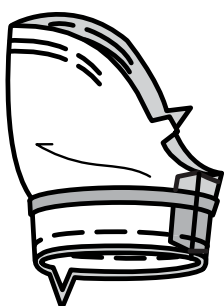
17. With right sides together, stitch short ends of SLEEVE BAND (6), matching notches.



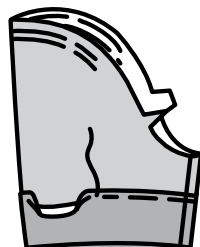
18. Press under 3/8" (1cm) on unnotched edge of band.



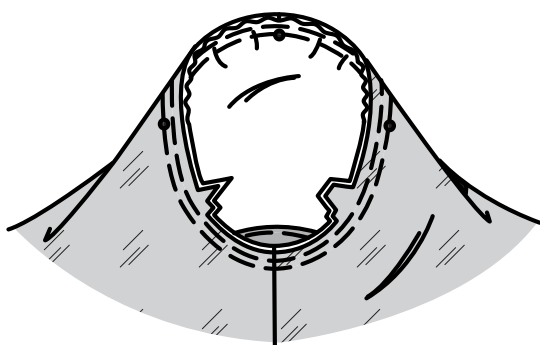
19. Pin right side of band to wrong side of sleeve on lower edge, matching notches and seams. Stitch in a 3/8" (1cm) seam; trim seams.



20. Turn band to outside on seam; press. Pin band to sleeve. Stitch close to pressed edge of band.

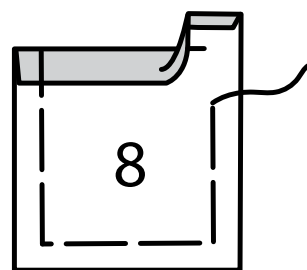


21. With right sides together, pin sleeve into armhole with center small dot at shoulder seam, matching underarm seams, notches and remaining small dots. Adjust ease; baste. Stitch. Stitch again 1/4" (6mm) away in seam allowance. Trim close to second stitching. Turn seam allowances toward sleeve.

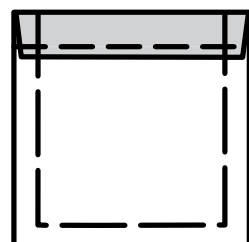


POCKETS - ALL VIEWS

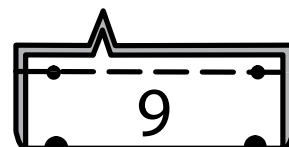
22. Press under 1/4" (6mm) on upper edge of POCKET (8). Turn upper edge to inside along foldline, forming facing. Baste side edges.



23. Stitch facing close to pressed edge.



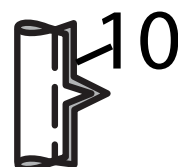
24. Fold BOW (9) in half lengthwise, matching notches and dots. Stitch notched edge in a 3/8" (1cm) seam.



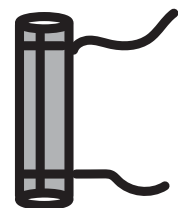
25. Turn right side out, bringing seam to center; press. Baste raw edges.



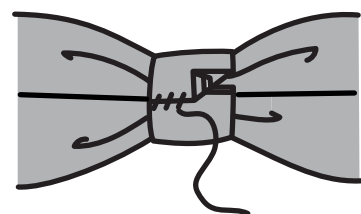
26. Fold KNOT (10) in half lengthwise, matching notches. Stitch notched edge in a 3/8" (1cm) seam.



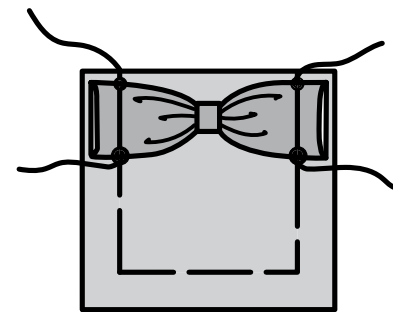
27. Turn right side out, bringing seam to center; press. Baste raw edges.



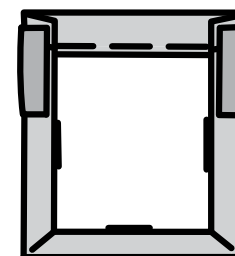
28. Center knot over bow, turning in seam allowance on one end, lapping over remaining end. **SLIPSTITCH** in place.



29. On OUTSIDE, pin bow to pocket, centering knot, matching dots and having side edges even. Baste side edges. Stitch pocket along seam line on raw edges.

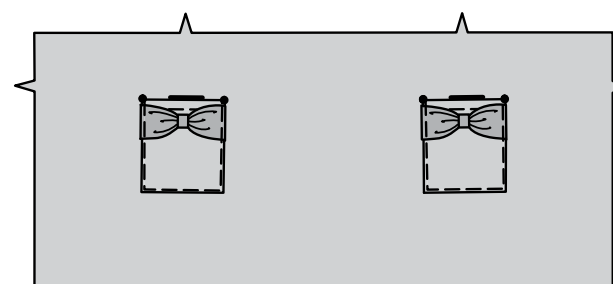


30. Press under raw edges along stitching, folding in corners.

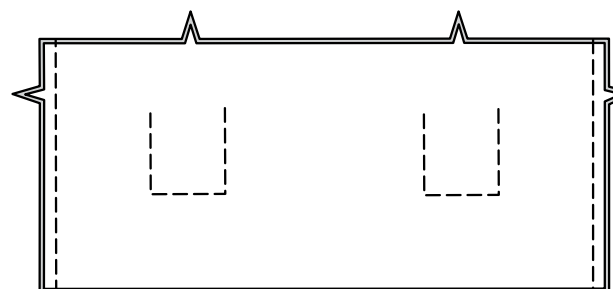


SKIRT A, B

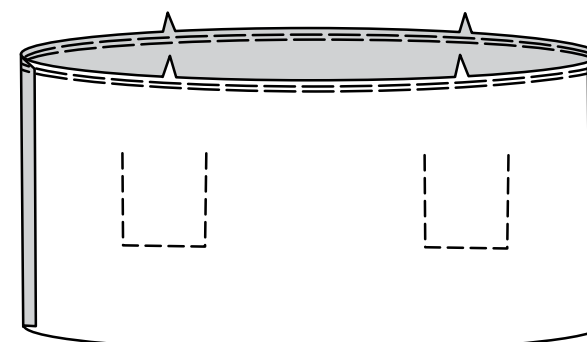
31. On OUTSIDE, pin pockets to one SKIRT FRONT AND BACK (7) section, matching large dots. (This is skirt front. Remaining skirt will be used for back.) Stitch close to sides and lower edge.



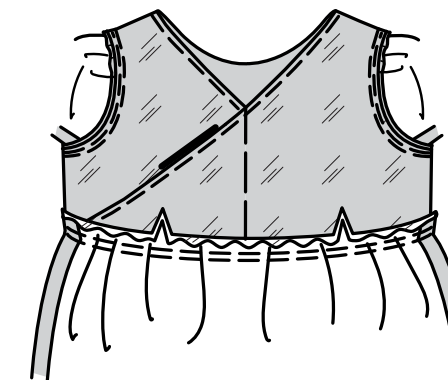
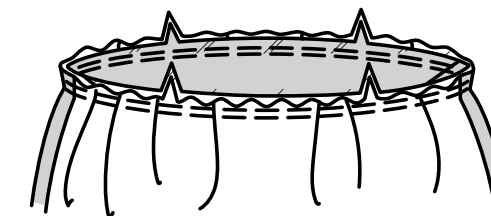
32. Stitch skirt back to skirt front at sides.



33. **GATHER** upper edge of skirt.



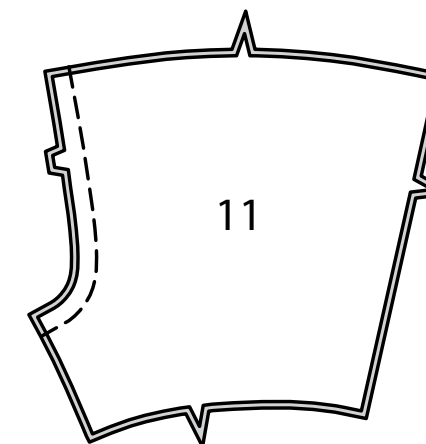
34. Pin skirt to lower edge of bodice, right sides together, matching notches, centers and seams. Adjust gathers; baste. Stitch. Stitch again 1/4" (6mm) away in seam allowance. Trim close to second stitching. Turn seam allowances toward bodice.



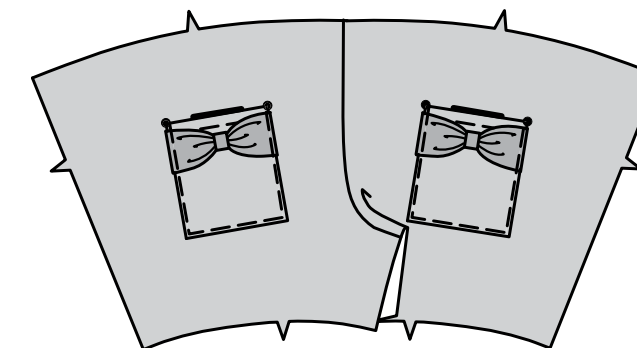
PANTS C, D

FRONT AND BACK

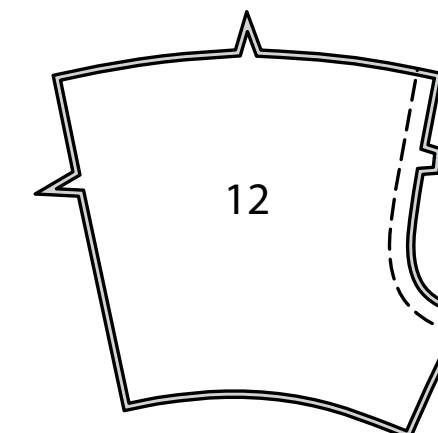
35. Stitch center front seam in PANTS FRONT (11).



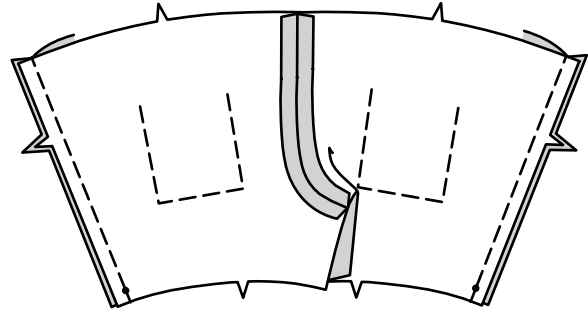
36. On OUTSIDE, pin pockets to pants front, matching large dots. Stitch close to sides and lower edge.



37. Stitch center back seam in PANTS BACK (12).

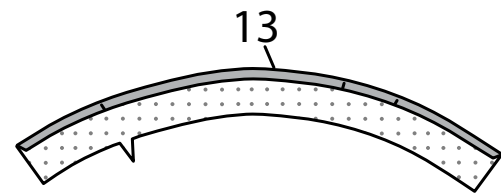


38. With right sides together, pin pants back to pants front at sides, matching notches and dots; stitch.

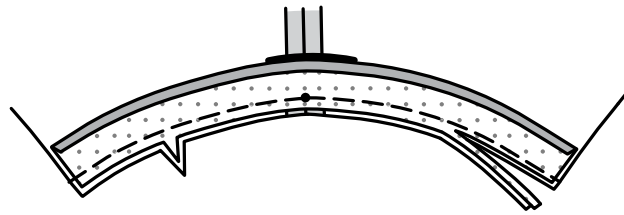


LEG BANDS

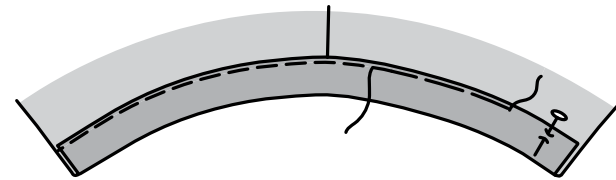
39. Press under 3/8" (1cm) on long unnotched edge of LEG BAND (13), easing as necessary.



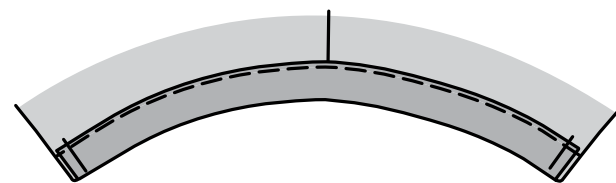
40. Pin right side of band to wrong side of romper on lower edge, matching notches and dot to side seam. Stitch in a 3/8" (1cm) seam; trim seam.



41. Turn band to outside on seam; press. Pin band to romper, having raw edges even. Baste band in place close to pressed edge.

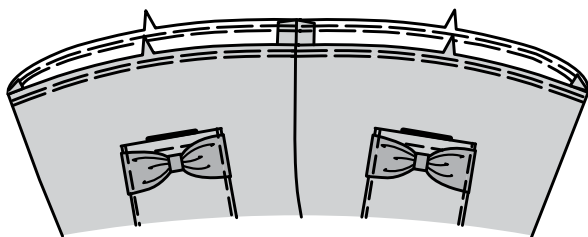


42. Stitch close to pressed edge of band. Baste raw edges.

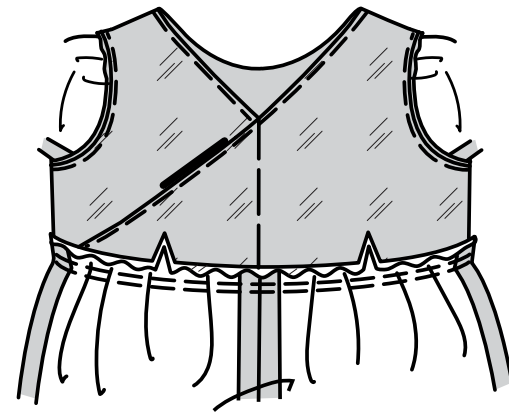
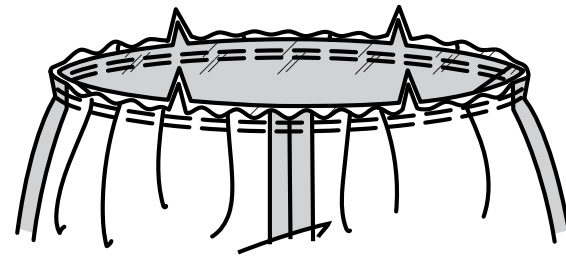


ATTACHING PANTS TO BODICE

43. GATHER upper edge of pants.



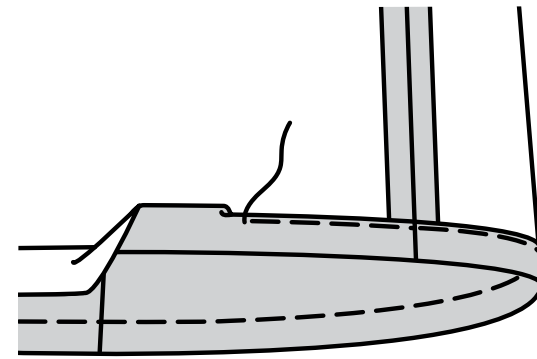
44. Pin pants to lower edge of bodice, right sides together, matching notches, centers and side seams. Adjust gathers; baste. Stitch. Stitch again 1/4" (6mm) away in seam allowance. Trim close to second stitching. Turn seam allowances toward bodice.



FINISHING

HEM A, B

45. Turn up a 1-1/4" (3.2cm) hem on lower edge of dress. Press under 1/4" (6mm) on raw edge. Stitch close to inner pressed edge.

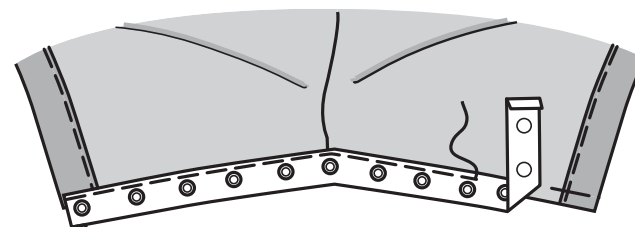


SNAP TAPE C, D

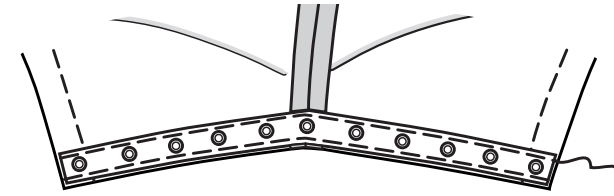
NOTE: When applying snap tape, be sure to line up socket and ball strips so they will match when snapped.

NOTE: Cut snap tape so that snaps are evenly spaced from ends and tape is 1/2" (1.3cm) longer than inside leg edges.

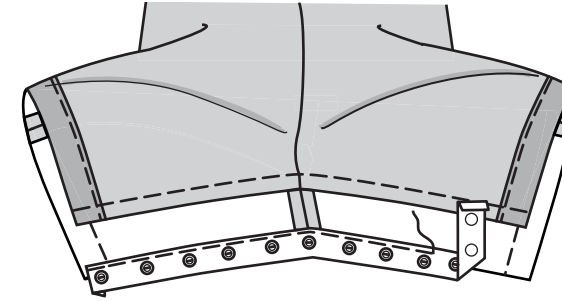
46. Pin ball section of snap tape to right side of front inner leg seam allowance, having one long edge 1/4" (6mm) from seamline, turning in ends. Using a zipper foot, stitch tape in place, as shown.



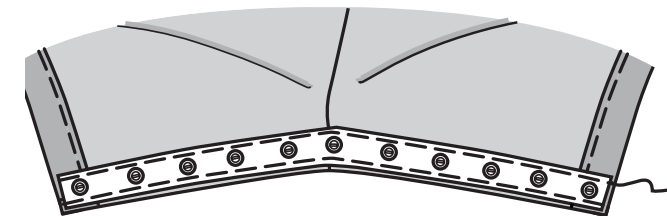
47. Turn snap tape to inside along stitching. Stitch close to remaining edge.



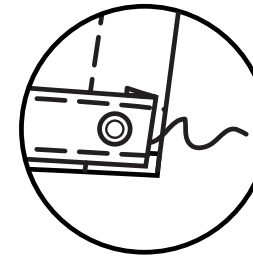
48. Pin socket section of snap tape to wrong side of back inner leg seam allowance, having one edge 1/4" (6mm) from seamline, turning in ends. Stitch.



49. Turn snap tape to outside along stitching. Stitch tape in place, close to remaining edge.



50. SLIPSTITCH ends of tape in place.



FRANÇAIS

PLANS DE COUPE

⊕ Indique: pointe de poitrine, ligne de taille, de hanches et/ou avantbras. Ces mesures sont basées sur la circonférence du vêtement fini. (Mesures du corps + Aisance confort + Aisance mode) Ajuster le patron si nécessaire.

Les lignes épaisses sont les LIGNES DE COUPE, cependant, des rentrés de 1.5cm sont compris, sauf si indiqué différemment. Voir EXPLICATIONS DE COUTURE pour largeur spécifiée des rentrés.

Choisir le(s) plan(s) de coupe selon modèle/largeur du tissu/taille. Les plans de coupe indiquent la position approximative des pièces et peut légèrement varier selon la taille du patron.

Les plans de coupe sont établis pour tissu avec/sans sens. Pour tissu avec sens, pelucheux ou certains imprimés, utiliser un plan de coupe AVEC SENS. Les plans de coupe sont établis pour tissu avec/sans sens. Pour tissu avec sens, pelucheux ou certains imprimés, utiliser un plan de coupe AVEC SENS.

ENDROIT DU PATRON	ENVERS DU PATRON	ENDROIT DU TISSU	ENVERS DU TISSU
-------------------	------------------	------------------	-----------------

S/T = SIZE(S)/TAILLE(S)
 * = WITH NAP/AVEC SENS
 S/L = SELVAGE(S)/LISIÈRE(S)
 AS/TT = ALL SIZE(S)/TOUTES TAILLE(S)
 ** = WITHOUT NAP/SANS SENS
 F/P = FOLD/PLIURE
 CF/PT = CROSSWISE FOLD/PLIURE TRAME

Disposer le tissu selon le plan de coupe. Si ce dernier indique...

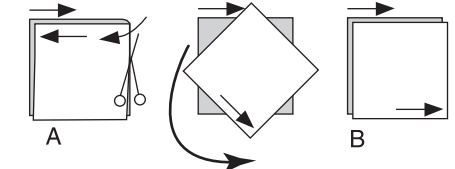
DROIT FIL—A placer sur le droit fil du tissu, parallèlement aux lisières ou au pli. Pour plan "avec sens," les flèches seront dirigées dans la même direction. (Pour fausse fourrure, placer la pointe de la flèche dans le sens descendant des poils.)

SIMPLE EPAISSEUR—Placer l'endroit sur le dessus. (Pour fausse fourrure, placer le tissu l'endroit dessous.)

DOUBLE EPAISSEUR

AVEC PLIURE—Placer endroit contre endroit.

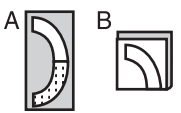
* **SANS PLIURE**—Plier le tissu en deux sur la TRAME, endroit contre endroit. Couper à la pliure, de lisière à lisière (A). Placer les 2 épaisseurs dans le même sens du tissu, endroit contre endroit (B).



PLIURE—Placer la ligne du patron exactement sur la pliure NE JAMAIS COUPER sur cette ligne.

Si la pièce se présente ainsi...

• Couper d'abord les autres pièces, réservant du tissu (A). Plier le tissu et couper la pièce sur la pliure, comme illustré (B).



★ Couper d'abord les autres pièces, réservant pour la pièce en question. Déplier le tissu et couper la pièce sur une seule épaisseur.

Couper régulièrement les pièces le long de la ligne de coupe indiquée pour la taille choisie, coupant les crans vers l'extérieur.

Marquer repères et lignes avant de retirer le patron. (Pour fausse fourrure, marquer sur l'envers du tissu.)

NOTE: Les parties encadrées avec des pointillées sur les plans de coupe (a! b! c!) représentent les pièces coupées d'après les mesures données.

EXPLICATIONS DE COUTURE

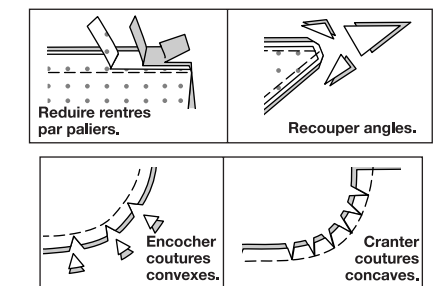
RENTRES DE COUTURE COMPRIS

Les rentrés sont tous de 1.5cm, sauf si indiqué différemment.

LEGENDE DES CROQUIS

Endroit	Envers	Entoilage
Doubleure	Triplure	

Au fur et à mesure de l'assemblage, repasser les rentrés ensemble puis ouverts, sauf si contre indiqué. Pour aplatir les coutures, cranter les rentrés où nécessaire.



GLOSSAIRE

Les termes de couture imprimés en **CARACTÈRES GRAS** ont l'aide d'une Vidéo de Tutoriel de couture. Scannez le CODE QR pour regarder les vidéos :

MANCHE – reportez-vous à la vidéo Emmanchures/Manches : "**coudre des manches montées**".

SOUTENIR/FRONCER - reportez-vous à la vidéo Froncer : "**coudre deux rangées de fronces**".

PIQUER LE BORD - reportez-vous à la vidéo Points à la machine : "**comment piquer le bord**".

SOUS-PIQUER - reportez-vous à la vidéo Points à la machine : "**comment faire une sous-piqûre**".

POINTS COULÉS - Glissez l'aiguille dans le bord plié et faites un point au-dessous dans le tissu, ne prenant qu'un seul fil.

LES PIÈCES DU PATRON SERONT IDENTIFIÉES PAR DES NUMÉROS LA PREMIÈRE FOIS QU'ELLES SERONT UTILISÉES.

PIQUER LES COUTURES ENDROIT CONTRE ENDROIT, SAUF INDIQUÉ DIFFÉREMMENT.

TUTORIELS DE COUTURE



Développez vos compétences en regardant des vidéos courtes et faciles à suivre sur simplicity.com/sewingtutorials.

NOTE : Au-dessous de chaque sous-titre, les croquis montrent le premier modèle, sauf indiqué différemment.

ROBE A, B, BARBOTEUSE C, D

ENTOILAGE

1. Faire adhérer l'ENTOILAGE sur l'envers de chaque pièce correspondante en TISSU, en suivant la notice d'utilisation.

CORSAGE DEVANT ET DOS A, C

2. Faire adhérer l'ENTOILAGE DEVANT (3) sur l'envers du CORSAGE DEVANT (1) sur les bords de l'encolure et de l'épaule, en suivant la notice d'utilisation. Faire adhérer chaque pièce de l'ENTOILAGE DOS (4) sur l'envers du CORSAGE DOS (2) sur le bord du dos supérieur et de l'épaule, en faisant coïncider les cercles et en suivant la notice d'utilisation.

3. Endroit contre endroit, épingler le corsage devant et chaque pièce du corsage dos sur les épaules et les côtés. Piquer.

4. Endroit contre endroit, épingler la DOUBLURE corsage devant (1) et chaque pièce de la DOUBLURE corsage dos (2) sur les épaules et les côtés. Piquer.

5. Épingler la doublure sur le corsage, endroit contre endroit, en faisant coïncider les milieux, les coutures et les pinces. Piquer le bord de l'encolure et le dos supérieur. Égaliser les coutures. **SOUS-PIQUER** la doublure.

6. Retourner la doublure vers l'intérieur ; presser. Bâtir ensemble les bords non finis.

7. Sur l'endroit, superposer le corsage dos gauche au corsage dos droit, en faisant coïncider les milieux et les cercles. Bâtir le long du milieu du dos et le long du bord inférieur.

CORSAGE DEVANT ET DOS B, D

8. Endroit contre endroit, épingler le CORSAGE DEVANT (1) sur chaque pièce du CORSAGE DOS (2), en faisant coïncider les encoches. Piquer les coutures latérales.

9. Endroit contre endroit, épingler la DOUBLURE corsage devant (1) sur chaque DOUBLURE corsage dos (2), en faisant coïncider les encoches. Piquer les coutures latérales.

10. Épingler la doublure sur le corsage, endroit contre endroit, en faisant coïncider les milieux, les cercles et les coutures latérales. Piquer les bords de l'encolure. Piquer les bords de l'emmanchure au-dessous des cercles. Égaliser les coutures. **SOUS-PIQUER** la doublure aussi loin que possible.

11. Retournez à l'endroit ; presser. Bâtir ensemble le bord inférieur et du dos.

12. Déplier la doublure sur les épaules. Épingler le corsage devant et le corsage dos sur les épaules ; puis épingler ensemble les bords de la doublure. Piquer en couture continue.

13. Rabattre la doublure. Rentrer au fer 1.5 cm sur les bords de l'ouverture de l'emmanchure. Coudre les bords presses ensemble aux **POINTS COULÉS**.

14. Sur l'endroit, superposer le corsage dos gauche au corsage dos droit, en faisant coïncider les milieux et les cercles. Bâtir le long du milieu du dos et le long du bord inférieur.

MANCHE A, C

15. **SOUTENIR** la tête de MANCHE (5) entre les cercles extérieurs.

16. Piquer la couture de manche.

17. Endroit contre endroit, piquer les extrémités courtes de la BANDE DE MANCHE (6), en faisant coïncider les encoches.

18. Rentrer au fer 1 cm sur le bord sans encoche de la bande.

19. Épingler l'endroit de la bande et l'envers de la manche sur le bord inférieur, en faisant coïncider les encoches et les coutures. Piquer en couture de 1 cm ; égaliser les coutures.

20. Retourner la bande vers l'extérieur sur la couture ; presser. Épingler la bande sur la manche. Piquer près du bord pressé de la bande.

21. Endroit contre endroit, épingler la manche sur l'emmanchure avec le petit cercle du milieu sur la couture d'épaule, en faisant coïncider les coutures de dessous de bras, les encoches et les petits cercles restants. Distribuer l'ampleur ; bâtir. Piquer, puis piquer à 6 mm de la valeur de couture. Couper près de la seconde piqûre. Retourner les valeurs de couture vers la manche.

POCHES – TOUS LES MODÈLES

22. Rentrer au fer 6 mm sur le bord supérieur de la POCHE (8). Retourner le bord supérieur vers l'intérieur le long de la ligne de pliure, en formant la parementure. Bâtir les bords du côté.

23. Piquer la parementure près du bord pressé.

24. Plier le NOEUD (9) en deux dans le sens de la longueur, en faisant coïncider les encoches et les cercles. Piquer le bord à encoche en couture de 1 cm.

25. Retourner à l'endroit, en amenant la couture vers le milieu ; presser. Bâtir les bords non finis.

26. Plier le COULANT (10) en deux dans le sens de la longueur, en faisant coïncider les encoches. Piquer le bord à encoche en couture de 1 cm.

27. Retourner à l'endroit, en amenant la couture vers le milieu ; presser. Bâtir les bords non finis.

28. Centrer le coulant par-dessus le nœud, en repliant la valeur de couture sur une extrémité, en superposant par-dessus l'extrémité restante. Coudre en place aux **POINTS COULÉS**.

29. Sur l'ENDROIT, épingler le nœud sur la poche, en centrant le coulant, en faisant coïncider les cercles et ayant les bords du côté au même niveau. Bâtir les bords du côté. Piquer la poche le long de la ligne de couture sur les bords non finis.

30. Rentrer au fer les bords non finis le long de la piqûre, en pliant les coins.

JUPE A, B

31. Sur l'ENDROIT, épingler les poches sur une pièce de la JUPE DEVANT ET DOS (7), en faisant coïncider les grands cercles. (Celle-ci est la jupe devant. La jupe restante sera utilisée pour le dos.) Piquer près des côtés et du bord inférieur.

32. Piquer la jupe dos et la jupe devant sur les côtés.

33. **FRONCER** le bord supérieur de la jupe.

34. Épingler la jupe sur le bord inférieur du corsage, endroit contre endroit, en faisant coïncider les encoches, les milieux et les coutures. Tirer sur le fil de fronces ; bâtir. Piquer, puis piquer à 6 mm de la valeur de couture. Couper près de la seconde piqûre. Retourner les valeurs de couture vers le corsage.

PANTALON C, D

DEVANT ET DOS

35. Piquer la couture du milieu devant du PANTALON DEVANT (11).

36. Sur l'ENDROIT, épingler les poches sur le pantalon devant, en faisant coïncider les grands cercles. Piquer près des côtés et du bord inférieur.

37. Piquer la couture du milieu devant du PANTALON DOS (12).

38. Endroit contre endroit, épingler le pantalon dos et le pantalon devant sur les côtés, en faisant coïncider les encoches et les cercles ; piquer.

BANDES DE JAMBE

39. Rentrer au fer 1 cm sur le long bord sans encoche de la BANDE DE JAMBE (13), en distribuant l'ampleur comme nécessaire.

40. Épingler l'endroit de la bande et l'envers de la barboteuse sur le bord inférieur, en faisant coïncider les encoches et le cercle avec la couture du côté. Piquer en couture de 1 cm ; égaliser la couture.

41. Retourner la bande vers l'extérieur sur la couture ; presser. Épingler la bande sur la barboteuse, ayant les bords non finis au même niveau. Bâtir la bande en place près du bord pressé.

42. Piquer près du bord pressé de la bande. Bâtir les bords non finis.

ATTACHER LE PANTALON AU CORSAGE

43. **FRONCER** le bord supérieur du pantalon.

44. Épingler le pantalon sur le bord inférieur du corsage, endroit contre endroit, en faisant coïncider les encoches, les milieux et les coutures du côté. Tirer sur le fil de fronces ; bâtir. Piquer, puis piquer à 6 mm de la valeur de couture. Couper près de la seconde piqûre. Retourner les valeurs de couture vers le corsage.

FINITION

OURLET A, B

45. Relever un ourlet de 3.2 cm sur le bord inférieur de la robe. Rentrer au fer 6 mm sur le bord non fini. Piquer près du bord intérieur pressé.

BOUTONS-PRESSION SUR RUBAN C, D

NOTE : Au moment d'appliquer les boutons-pression sur ruban, s'assurer d'aligner les bandes de boutons-pression femelle et mâle pour les faire coïncider une fois fermés.

NOTE : Couper les boutons-pression sur ruban de sorte que les boutons-pression soient séparés uniformément des extrémités et que le ruban soit 1.3 cm plus long que les bords intérieurs de la jambe.

46. Épingler les boutons-pression mâles sur ruban sur l'endroit de la valeur de couture de la partie intérieure de la jambe devant, ayant un long bord à 6 mm de la ligne de couture et en repliant les extrémités. En utilisant un pied à fermeture, piquer le ruban sur place, comme illustré.

47. Retourner les boutons-pression sur ruban vers l'intérieur le long de la piqûre. Piquer près du bord restant.

48. Épingler les boutons-pression femelle sur ruban sur l'envers de la valeur de couture de la partie intérieure de la jambe dos, ayant un bord à 6 mm de la ligne de couture, en repliant les extrémités. Piquer.

49. Retourner les boutons-pression sur ruban vers l'extérieur le long de la piqûre. Piquer le ruban sur place, près du bord restant.

50. Coudre les extrémités du ruban sur place aux **POINTS COULÉS**.