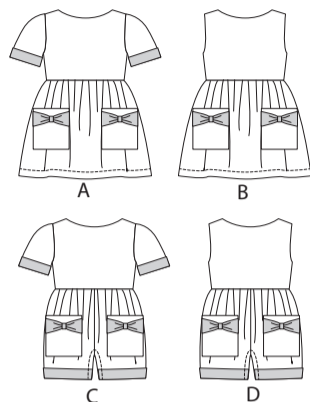
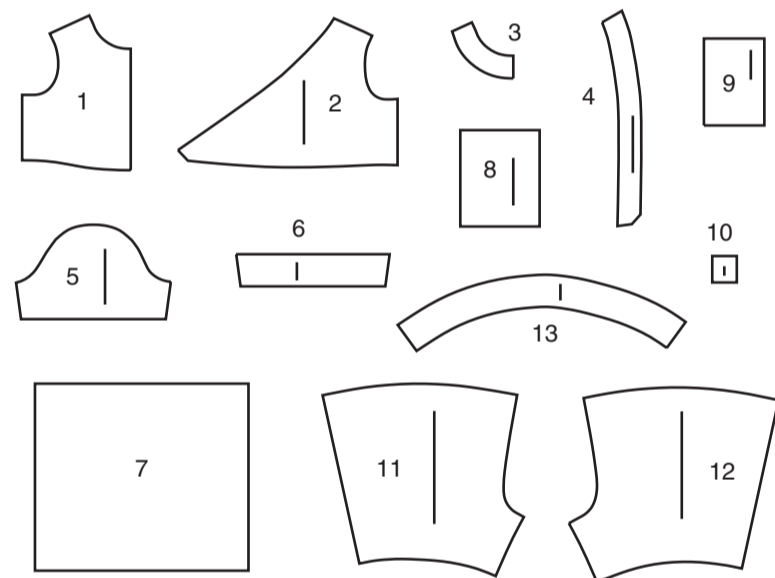
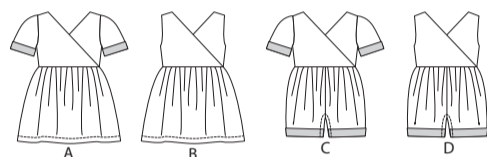


## VORDERTEIL



## RÜCKENTEIL



- 1 VORD. OBERTEIL - A,B,C,D
- 2 RÜCKW. OBERTEIL - A,B,C,D
- 3 VORD. EINLAGE - A,B,C,D
- 4 RÜCKW. EINLAGE - A,B,C,D
- 5 ÄRMEL - A,C
- 6 ÄRMELBAND - A,C
- 7 ROCKVORDER- UND -RÜCKENTEIL - A,B
- 8 TASCHE - A,B,C,D
- 9 SCHLAUFE - A,B,C,D
- 10 KNOTEN - A,B,C,D
- 11 HOSENVORDERTEIL - C,D
- 12 HOSEN-RÜCKENTEIL - C,D
- 13 BEINBAND- C, D

### KÖRPERGRÖSSE

Größen	KLEINKINDER				
	½	1	2	3	4
Brust (cm)	48	51	53	56	58
Taillenweite	48	50	51	52	53
Höhe	71	79	87	94	102

## STOFFSCHNITTEILE

Bezeichnet Brustumfang, Taillenumfang, Hüftumfang und/oder Bizeps. Die Maße beziehen sich auf den Umfang des fertigen Kleidungsstücks (Körpermaße + Tragekomfort + Designkomfort). Passen Sie das Schnittmuster bei Bedarf an.

Die gezeigten Linien sind SCHNITTLINIEN, jedoch sind Nahtzugaben von 1.5 cm inbegriffen, sofern nicht anders angegeben. Siehe NÄHANLEITUNGEN für Nahtzugaben.

Suchen Sie das/die Zuschneideplan (-e) nach Kleidungsstück/Modell, Stoffbreite und Größe. Die Zuschneidepläne zeigen die ungefähre Position der Schnittmusterstücke; die Position kann je nach Schnittmustergröße leicht variieren.

Alle Zuschneidepläne sind für Stoffe mit oder ohne Strichrichtung, sofern nicht anders angegeben. Für Stoffe mit Strichrichtung, Flor, Schattierung oder einseitigem Design verwenden Sie das Zuschneidepläne MIT STRICHRICHTUNG.

RECHTE MUSTERSEITE	LINKE MUSTERSEITE	RECHTE STOFFSEITE	LINKE STOFFSEITE
--------------------	-------------------	-------------------	------------------

G = GRÖSSE  
AG = ALLE GRÖSSEN  
\* = MIT STRICHRICHTUNG  
\*\* = OHNE STRICHRICHTUNG  
SELVAGE(S) WEBKANTE(N)  
FOLD = STOFFBRUCH  
SINGLE THINKNESS = EINZELNE DICKE  
DOUBLE THINKNESS = DOBBELTE DICKE  
CROSSWISE FOLD = QUERFALTE

Positionieren Sie den Stoff wie auf dem Layout angegeben. Wenn das Layout zeigt...

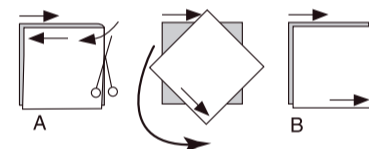
**FADENLAUF:** Legen Sie die Linie auf den geraden Fadenlauf des Stoffes und halten Sie sie parallel zur Webkante oder zum Falz. Beim Layout "mit Strichrichtung" sollten die Pfeile in dieselbe Richtung zeigen. (Bei Stoffen mit Pelzflor zeigen die Pfeile in Richtung des Flors).

**EINZELNE DICKE** - Legen Sie den Stoff mit der rechten Seite nach oben. (Bei Webpelzstoffen wird der Flor nach unten gelegt.)

### DOBBELTE DICKE

**MIT STOFFBRUCH** - Legen Sie den Stoff mit der rechten Seite nach oben.

\* **OHNE STOFFBRUCH** - Legen Sie den Stoff rechts auf rechts und falten Sie ihn kreuzweise. Schneiden Sie den Falz von Webkante zu Webkante ein (A). Halten Sie die rechten Seiten zusammen und drehen Sie die obere Lage vollständig um, so dass der Flor in dieselbe Richtung wie die untere Lage verläuft.



**STOFFBRUCH** - Legen Sie die angegebene Kante genau entlang der Falz des Stoffes. Schneiden Sie NIEMALS an dieser Linie. Wenn das Schnittmusterstück so dargestellt ist...

● Schneiden Sie zuerst die anderen Teile zu und lassen Sie dabei genügend Stoff für dieses Teil übrig (A). Falten Sie den Stoff und schneiden Sie das Stück wie gezeigt am Stoffbruch zu (B).



★ Schneiden Sie das Stück nur einmal zu. Schneiden Sie zuerst die anderen Teile zu, so dass genügend Stoff für dieses Teil vorhanden ist. Öffnen Sie den Stoff; schneiden Sie das Teil auf einer einzigen Lage zu.

Schneiden Sie alle Teile entlang der für die gewünschte Größe angegebenen Schnittlinie mit langen, gleichmäßigen Scherenstrichen aus, wobei die Kerben nach außen zeigen.

Übertragen Sie alle Markierungen und Konstruktionslinien, bevor Sie das Schnittmustergerewe entfernen. (Bei Pelzflor-Stoffen übertragen Sie die Markierungen auf die linke Seite).

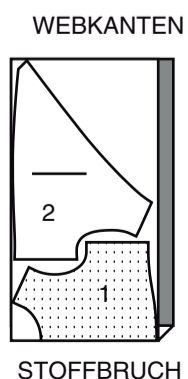
**HINWEIS:** Die gestrichelten Kästchen ( a! b! c! ) in den Zuschneidepläne stellen die Teile dar, die nach den angegebenen Maßen zugeschnitten werden.

## FUTTER A,B,C,D

TEILE 1 2

115CM \*\*

AG

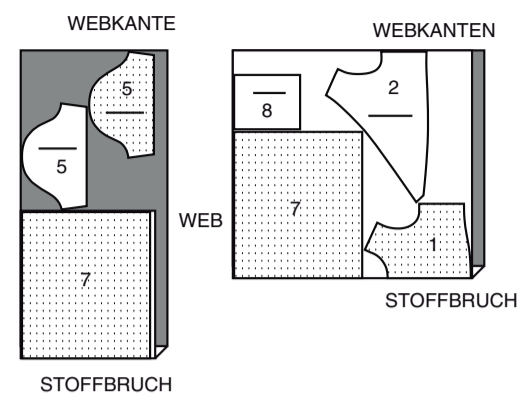


## KLEID A

TEILE 1 2 5 7 8

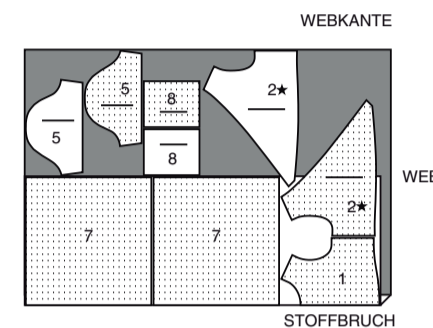
115CM \*

G 1/2 1 2



115CM \*

G 3 4

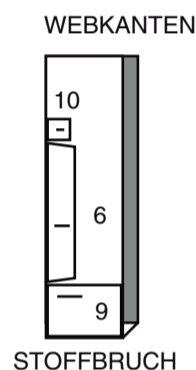


## GARNITURSTOFF (ÄRMELBAND, SCHLAUFEN UND KNOTEN)

TEILE 6 9 10

115CM \*

AG

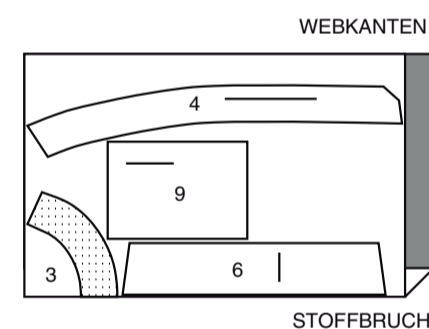


## EINLAGE A

TEILE 3 4 6 9

51CM

AG

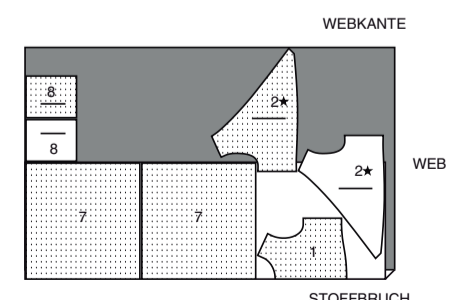
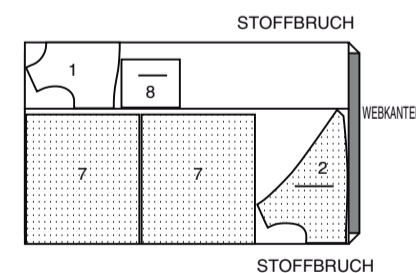


## KLEID B

TEILE 1 2 7 8

115CM \*

G 1/2 1 2



115CM \*

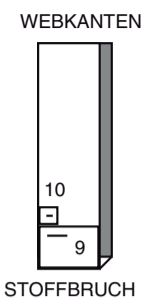
G 3 4

## GARNITURSTOFF B (SCHLAUFEN UND KNOTEN)

TEILE 9 10

115CM \*

AG

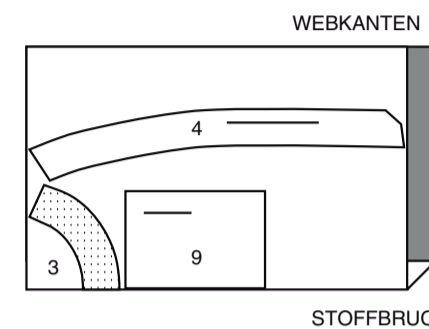


## EINLAGE B

TEILE 3 4 9

51CM

AG

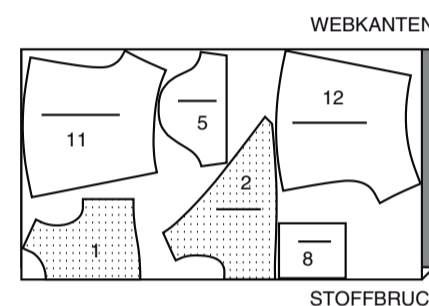


## ROMPER C

TEILE 1 2 5 8 11 12

115CM \*

AG

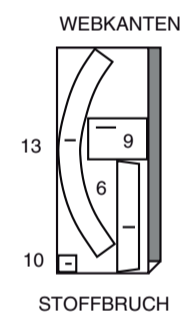


## GARNITURSTOFF C (ÄRMELBAND, SCHLAUFEN, KNOTEN UND BEINBÄNDER)

TEILE 6 9 10 13

115CM \*

AG

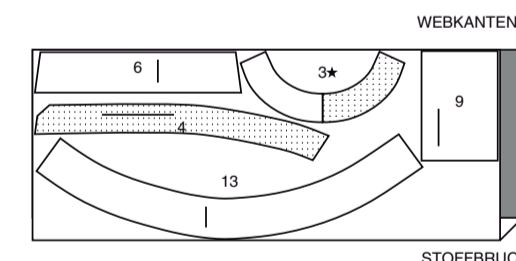


## EINLAGE C

TEILE 3 4 6 9 13

51CM

AG

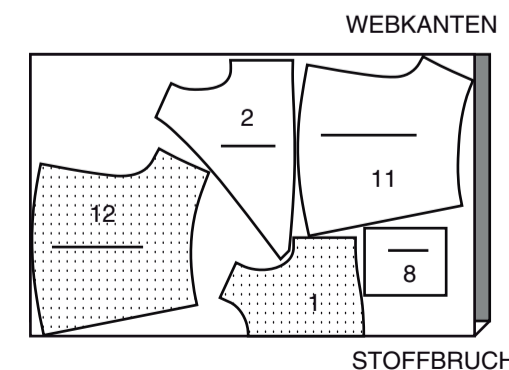


## ROMPER D

TEILE 1 2 8 11 12

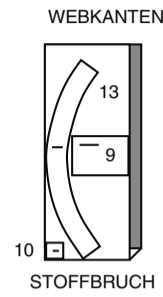
115CM \*

AG



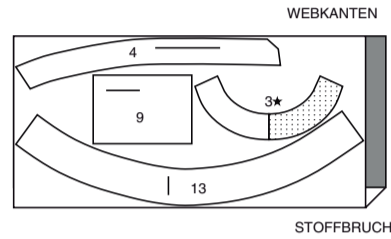
**GARNITURSTOFF D (SCHLAUFEN, KNOTEN UND BEINBÄNDER)**  
 TEILE 9 10, 3

115CM \*  
 AG



**EINLAGE D**  
 TEILE 3 4 9 13

51CM  
 AG



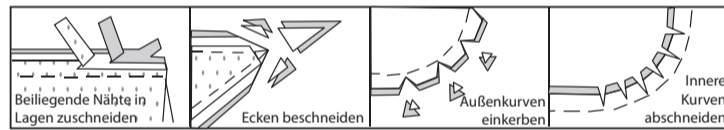
**NÄHANGABEN**

1.5 cm NAHTZUGABEN SIND INBEGRIFFEN,  
 (sofern nicht anders angegeben).

**GRAFIK**

rechte Seite	linke Seite	Einlage	Futter	Innenfutter

Bügeln Sie beim Nähen. Nähte flach bügeln, dann aufbügeln, sofern nicht anders angegeben. Schneiden Sie die Nahtzugaben ein, wo nötig, damit sie flach liegen.



**GLOSSAR**

Für Nähmethoden in FETT gedruckter Schrift ist ein Video mit Nähanleitung verfügbar. Scannen Sie den QR CODE, um die Videos anzusehen:

**ÄRMEL** - siehe **Ärmel/Ärmel**: Video "Wie man einen eingesetzten Ärmel einnäht".

**EINHALTEN/EINREIHEN** - siehe **Kräuseln**: Video "Wie man zweireihige Kräuseln näht".

**KNAPPKANTIG STEPPEN** - siehe **Maschinenstiche**: Video "Wie man knappkantig steppt".

**UNTERSTEPPEN** - siehe **Maschinenstiche**: Video "Wie man untersteppt".

**SÄUMEN**- Nadel durch eine gefaltete Kante schieben, dann einen Faden des darunter liegenden Stoffes aufnehmen.

**NÄH-TUTORIALS**



Erweitern Sie Ihre Fähigkeiten durch kurze, leicht verständliche Videos unter [simplicity.com/sewingtutorials](http://simplicity.com/sewingtutorials).

**DIE SCHNITTEILE WERDEN BEI DER ERSTEN VERWENDUNG DURCH NUMMERN GEKENNZEICHNET.**

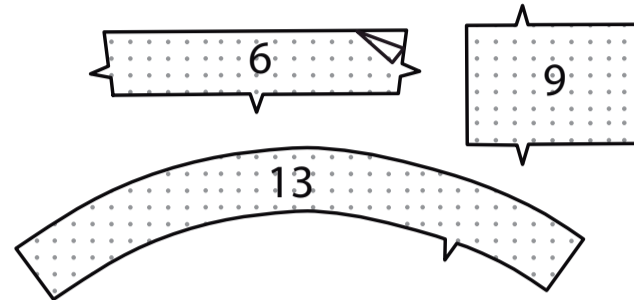
**NÄHEN SIE DIE NÄHTE RECHTS AUF RECHTS, SOFERN NICHT ANDERS ANGEZEIGT.**

**HINWEIS:** Unter jeder Unterüberschrift wird, sofern nicht anders angegeben, das erste Modell abgebildet.

**KLEID A,B, ROMPER C,D**

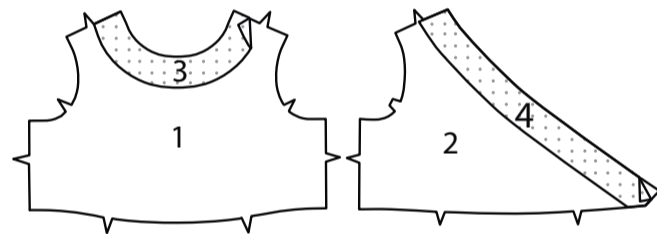
**EINLAGE**

Kleben Sie die EINLAGE auf die linke Seite jedes passenden STOFFABSCHNITTS gemäß den Anweisungen des Herstellers.

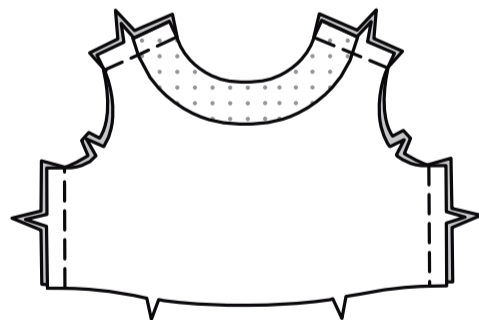


**VORD. UND RÜCKW. OBERTEIL A, C**

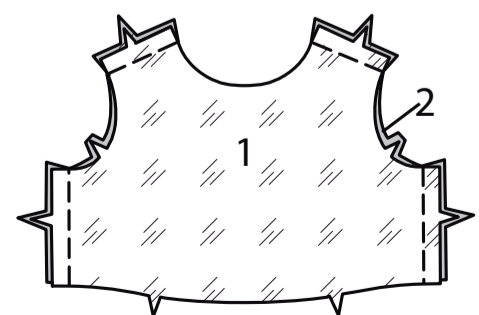
Kleben Sie die VORDERE EINLAGE (3) gemäß den Anweisungen des Herstellers auf die linke Seite des VORDEREN OBERTEILS (1) an den Hals- und Schulterkanten. Bügeln Sie jede RÜCKW. EINLAGE (4) auf die linke Seite des RÜCKW. OBERTEILS (2) an der oberen Rücken- und Schulterkante gemäß den Anweisungen des Herstellers, wobei die Punkte übereinstimmen.



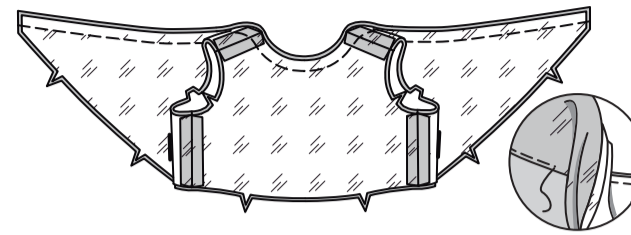
Stecken Sie rechts auf rechts das vord. Oberteil an den Schultern und Seiten auf das rückw. Oberteil. Nähen Sie.



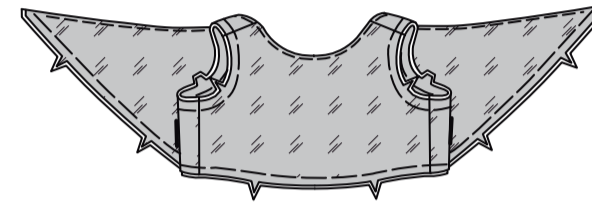
Stecken Sie das FUTTER des vord. Oberteils (1) rechts auf rechts an jedes FUTTER des rückw. Oberteils (2) an den Schultern und Seiten. Nähen Sie.



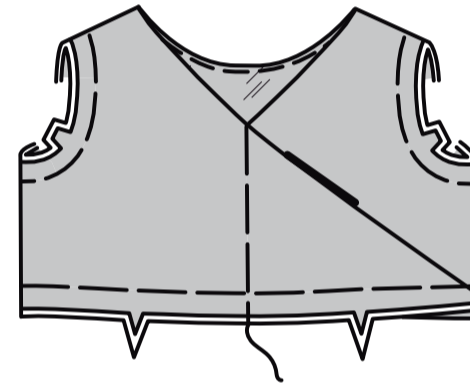
Stecken Sie das Futter rechts auf rechts auf das Oberteil, wobei die Mitten, Punkte und Nähte übereinstimmen. Nähen Sie die Halsausschnittkante und das obere Rückenteil. Beschneiden Sie die Nähte. **STEPPEN** Sie das Futter **UNTER**.



Wenden Sie das Futter nach innen; bügeln Sie es. Heften Sie die Schnittkanten zusammen.

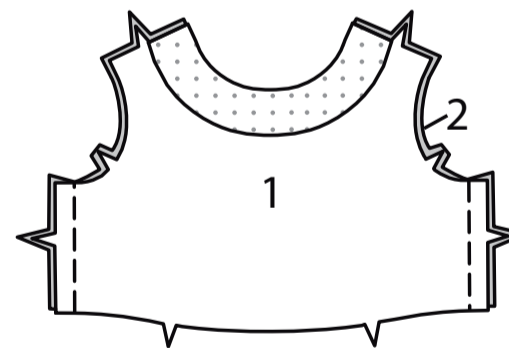


Lappen Sie auf der Außenseite das linke rückw. Oberteil über das rechte rückw. Oberteil, wobei die Mitten und Punkte übereinstimmen. Heften Sie entlang der Mitte und entlang der unteren Kante.

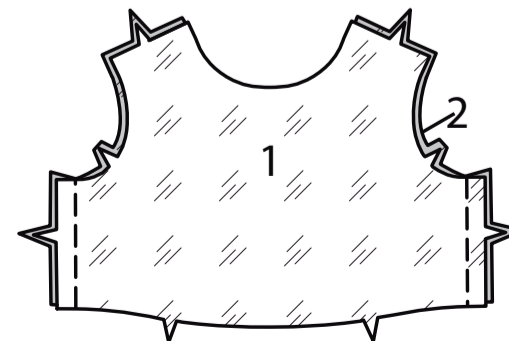


**VORD. UND RÜCKW. OBERTEIL B, D**

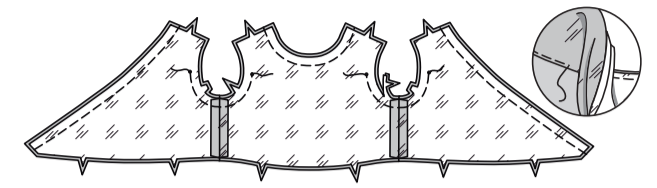
Rechts auf rechts stecken Sie das VORD. OBERTEIL (1) auf das RÜCKW. OBERTEIL (2), wobei die Kerben übereinstimmen. Nähen Sie die Seitennähte.



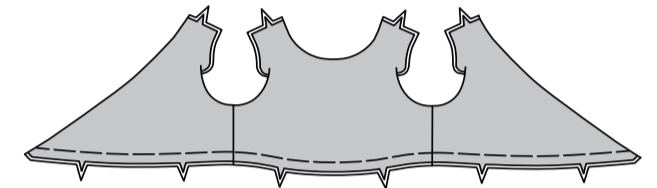
Stecken Sie das FUTTER des vord. Oberteils (1) auf jedes FUTTER des rückw. Oberteils (2), wobei die Kerben übereinstimmen. Nähen Sie die Seitennähte.



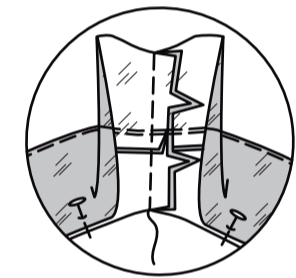
Stecken Sie das Futter rechts auf rechts auf das Oberteil, wobei die Mitten, Punkte und Seitennähte übereinstimmen. Nähen Sie die Halsausschnittkanten. Nähen Sie die Armausschnittkanten unterhalb der Punkte. Beschneiden Sie die Nähte. **STEPPEN** Sie das Futter so weit wie möglich **UNTER**.



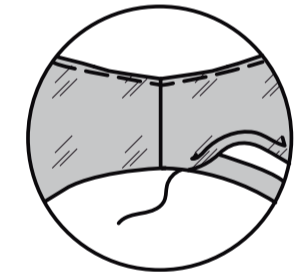
Drehen Sie die rechte Seite nach außen; bügeln Sie. Heften Sie die Unter- und Rückenenden zusammen.



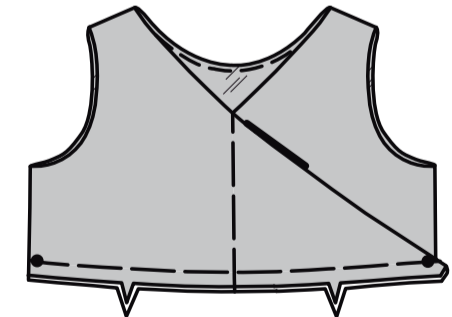
Öffnen Sie das Futter an den Schultern. Stecken Sie das vord. Oberteil an den Schultern auf das rückw. Oberteil; stecken Sie die Futterkanten zusammen. Nähen Sie in einer durchgehenden Naht.



Wenden Sie das Futter nach unten. Bügeln Sie unter 1.5 cm an den Öffnungskanten des Armausschnitts. **SÄUMEN** Sie die gebügelten Kanten zusammen.

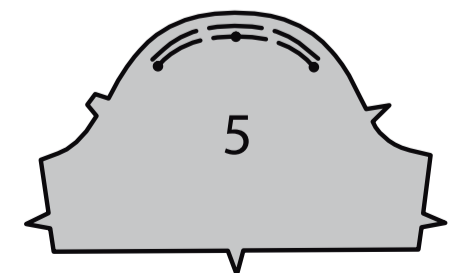


Lappen Sie auf der Außenseite das linke rückw. Oberteil über das rechte rückw. Oberteil, wobei die Mitten und Punkte übereinstimmen. Heften Sie entlang der Mitte und entlang der unteren Kante.

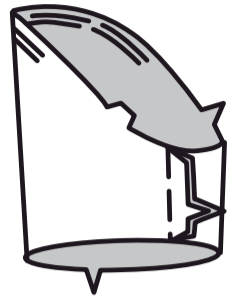


**ÄRMEL A, C**

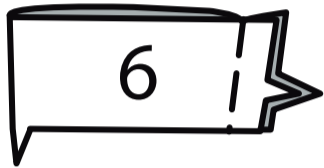
**HALTEN** Sie die Kugel des ÄRMELS (5) zwischen den äußeren Punkten **EIN**.



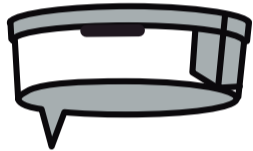
Nähen Sie die Ärmelnaht.



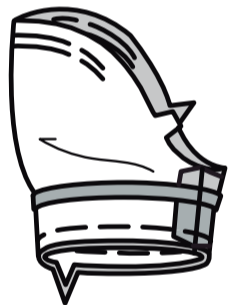
Nähen Sie die kurzen Enden von ÄRMELBAND (6) rechts auf rechts, wobei die Kerben übereinstimmen.



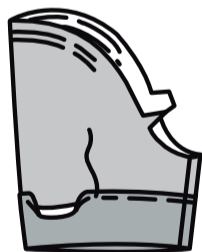
Bügeln Sie unter 1 cm an der nicht eingekerbten Kante des Bandes.



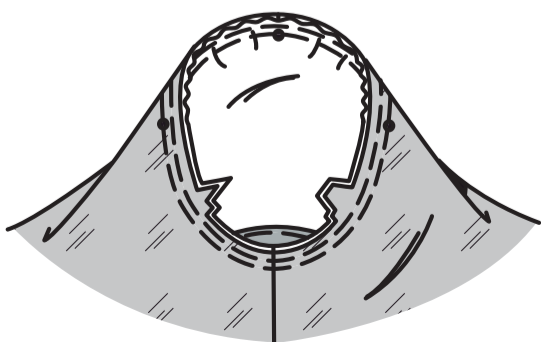
Stecken Sie die rechte Seite des Bandes auf die linke Seite des Ärmels an der Unterkante, wobei die Kerben und die Nähte übereinstimmen. Nähen Sie eine 1 cm lange Naht, beschneiden Sie die Nähte.



Wenden Sie das Band an der Naht nach außen; bügeln Sie. Stecken Sie das Band auf den Ärmel. Nähen Sie dicht an der gebügelten Kante des Bandes.

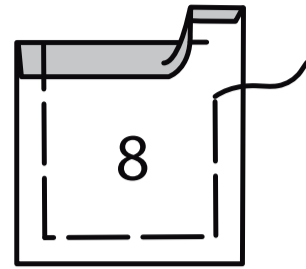


Stecken Sie den Ärmel rechts auf rechts in den Armausschnitt mit dem mittleren kleinen Punkt an der Schulternaht, wobei die Unterarmnähte, Kerben und die restlichen kleinen Punkten übereinstimmen. Passen Sie die Form an; heften Sie sie. Nähen Sie. Nähen Sie erneut mit 6 mm Abstand in der Nahtzugabe. Beschneiden Sie dicht an der zweiten Naht. Wenden Sie die Nahtzugaben zum Ärmel hin.

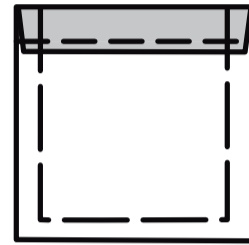


### TASCHEN - ALLE MODELLE

Bügeln Sie unter 6 mm an der Oberkante der TASCHEN (8). Drehen Sie die obere Kante entlang der Faltlinie nach innen, so dass ein Besatz entsteht. Heften Sie die Seitenkanten.



Nähen Sie den Besatz dicht an der gebügelten Kante.



Falten Sie die SCHLAUFE (9) der Länge nach zur Hälfte, wobei die Kerben und Punkte übereinstimmen. Nähen Sie die gekerbte Kante mit einer 1 cm Naht.



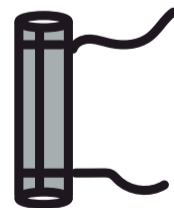
Wenden Sie die rechte Seite nach außen und bringen Sie die Naht zur Mitte; bügeln Sie. Heften Sie die Schnittkanten.



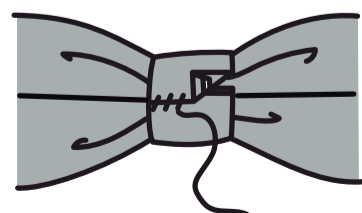
Falten Sie den KNOTEN (10) der Länge nach, wobei die Kerben übereinstimmen. Nähen Sie die gekerbte Kante mit einer 1 cm Naht.



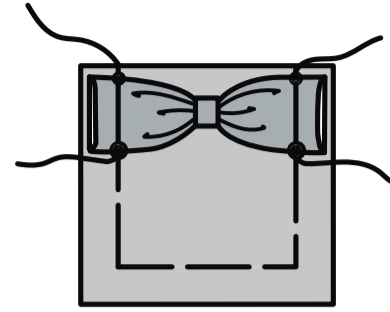
Wenden Sie die rechte Seite nach außen und bringen Sie die Naht zur Mitte; bügeln Sie. Heften Sie die Schnittkanten.



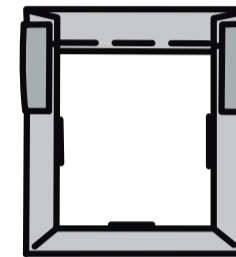
Zentrieren Sie den Knoten über der Schlaufe, schlagen Sie dabei die Nahtzugabe an einem Ende ein und lappen Sie über das andere Ende. **SÄUMEN** Sie fest.



Stecken Sie auf der Außenseite die Schlaufe auf die Tasche, zentrieren Sie auf den Knoten, wobei die Punkte übereinstimmen und die Seitenkanten gerade sind. Heften Sie die Seitenkanten. Nähen Sie die Tasche entlang der Nahtlinie an den Schnittkanten.

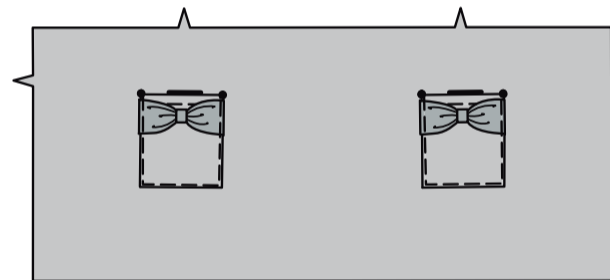


Bügeln Sie die Schnittkanten entlang der Naht unter, und schlagen Sie die Ecken ein.

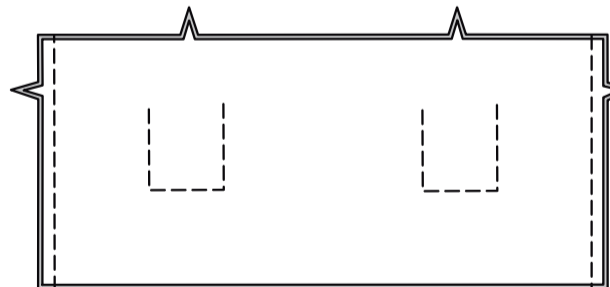


### ROCK A,B

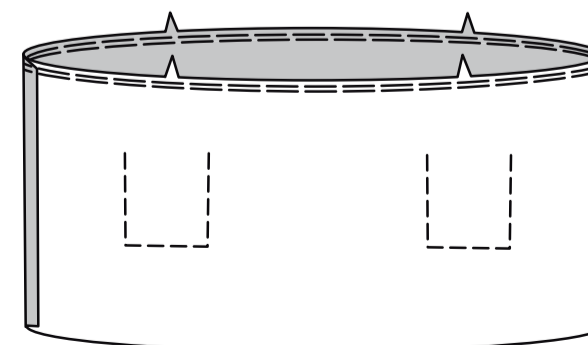
Stecken Sie auf der AUSSENSEITE die Taschen auf ein ROCKVORDER- UND RÜCKENTEIL (7), wobei die großen Punkte übereinstimmen. (Dies ist das Rockvorderteil. Der verbleibende Rock wird für das Rückenteil verwendet.) Nähen Sie dicht an den Seiten und der Unterkante.



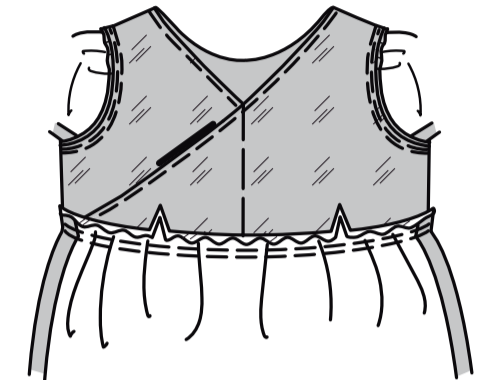
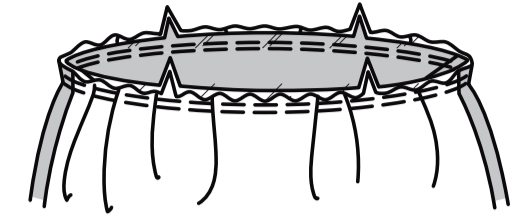
Nähen Sie das Rockrückenteil an den Seiten an das Rockvorderteil.



**REIHEN** Sie die obere Rockkante **EIN**.



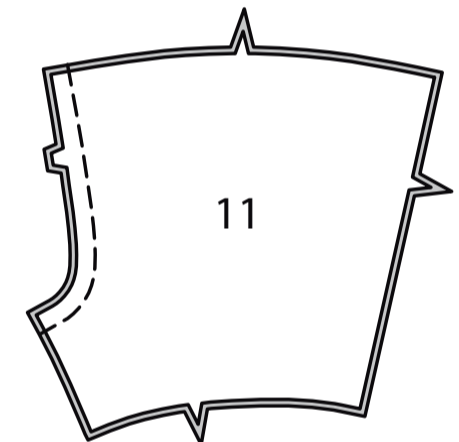
Stecken Sie den Rock rechts auf rechts auf die untere Kante des Oberteils, wobei die Kerben, Mitten und Nähte übereinstimmen. Verteilen Sie die Kräuseln; heften Sie sie. Nähen Sie. Nähen Sie erneut mit 6 mm Abstand in der Nahtzugabe. Beschneiden Sie dicht an der zweiten Naht. Wenden Sie die Nahtzugaben in Richtung Oberteil.



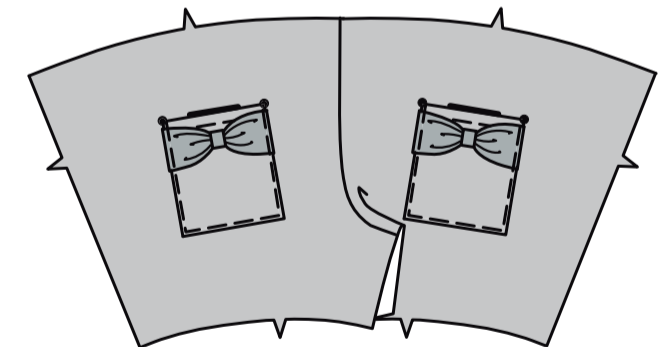
### HOSE C, D

### VORDER- UND RÜCKENTEIL

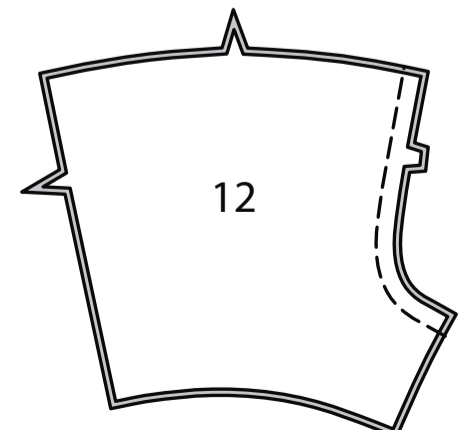
Nähen Sie die vordere Mittelnaht des HOSENVORDERTEILS (11).



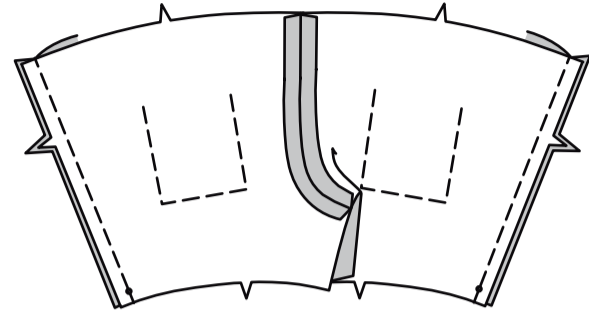
Stecken Sie auf der AUSSENSEITE die Taschen auf das Hosenvorderteil, wobei die großen Punkte übereinstimmen. Nähen Sie dicht an den Seiten und der Unterkante.



Nähen Sie die hintere Mittelnaht des HOSEN-RÜCKENTEILS (12).

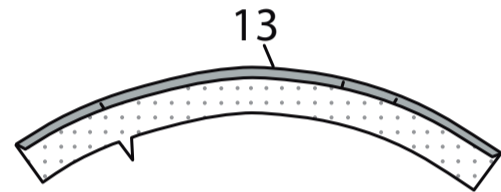


Stecken Sie das Hosentrückenteil rechts auf rechts an den Seiten auf das Hosenvorderteil, wobei die Kerben und Punkte übereinstimmen; nähen Sie.

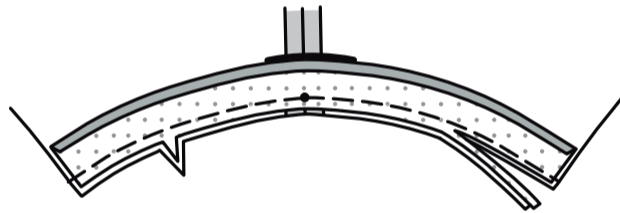


### BEINBÄNDER

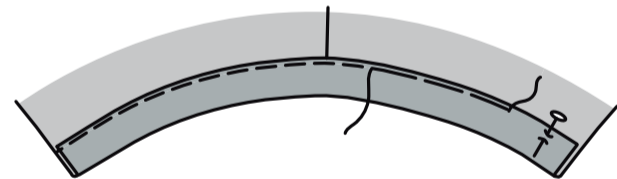
Bügeln Sie unter 1 cm an der langen, nicht eingekerbten Kante des BINDEBANDES (13), halten Sie dabei es nach Bedarf ein.



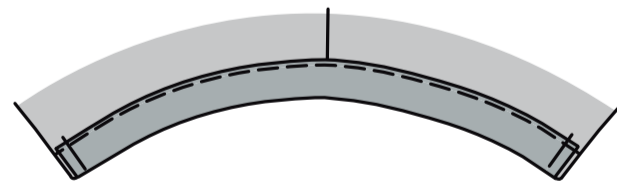
Stecken Sie die rechte Seite des Bandes auf die linke Seite des Rompers an der Unterkante, wobei die Kerben und Punkte mit der Seitennaht übereinstimmen. Nähen Sie eine 1 cm lange Naht, beschneiden Sie die Naht.



Wenden Sie Band an der Naht nach außen; bügeln Sie. Stecken Sie das Band auf das Romper, wobei die Schnittkanten bündig abschliessen. Heften Sie das Band dicht an der gebügelten Kante fest.

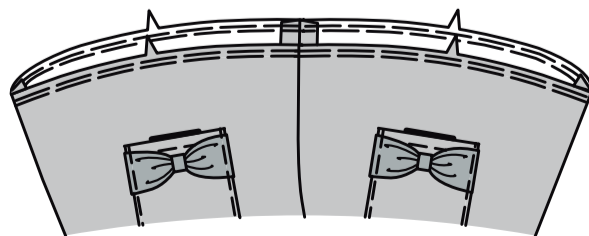


Nähen Sie dicht an der gebügelten Kante des Bandes. Heften Sie die Schnittkanten.

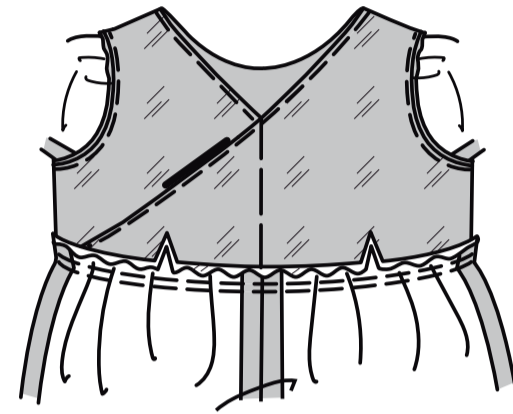
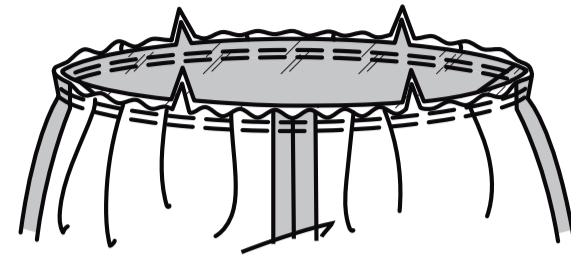


### ANBRINGEN DER HOSE AM OBERTEIL

**REIHEN** Sie die obere Kante der Hose **EIN**.



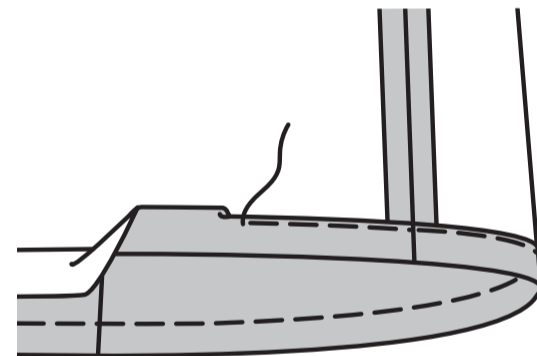
Stecken Sie die Hose rechts auf rechts auf die untere Kante des Oberteils, wobei die Kerben, Mitten und Seitennähte übereinstimmen. Verteilen Sie die Kräuseln; heften Sie sie. Nähen Sie. Nähen Sie erneut mit 6 mm Abstand in der Nahtzugabe. Beschneiden Sie dicht an der zweiten Naht. Wenden Sie die Nahtzugaben in Richtung Oberteil.



### ABSCHLUSS

#### SAUM A, B

Schlagen Sie einen 3.2 cm breiten Saum an der unteren Kante des Kleides hoch. Bügeln Sie unter 6 mm an der Schnittkante. Nähen Sie dicht an der inneren gebügelten Kante.

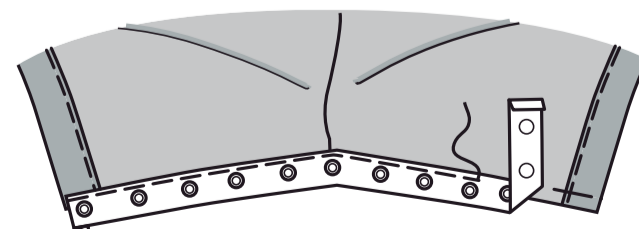


#### DRUCKKNOPFBAND C,D

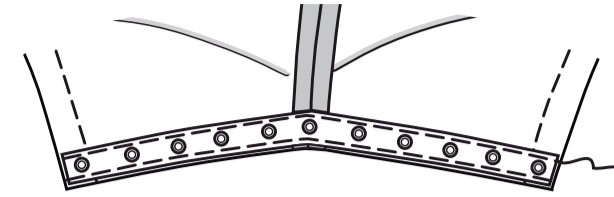
**HINWEIS:** Achten Sie beim Anbringen des Druckknopfbandes darauf, dass die Ösen- und Kugelstreifen so ausgerichtet sind, dass sie beim Einrasten übereinstimmen.

**HINWEIS:** Schneiden Sie das Druckknopfband so zu, dass die Druckknöpfe gleichmäßig von den Enden entfernt sind und das Band 1.3 cm länger als die inneren Beinanten ist.

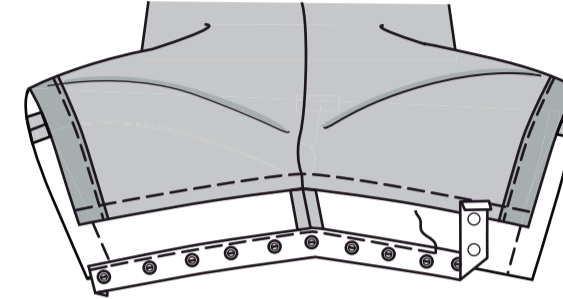
Stecken Sie den Kugelabschnitt des Druckknopfbandes auf die rechte Seite der Nahtzugabe der vorderen Beininnenseite, wobei eine lange Kante 6 mm von der Nahtlinie entfernt liegt, und drehen Sie die Enden ein. Nähen Sie das Band mit einem Reißverschlussfuß wie gezeigt fest.



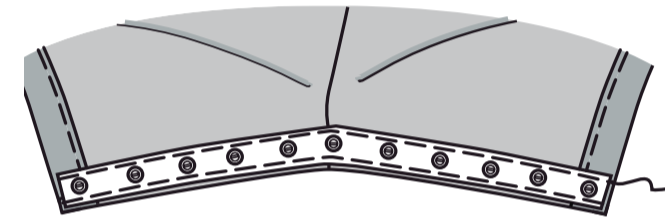
Wenden Sie das Druckknopfband entlang der Steppnaht nach innen. Nähen Sie dicht an der verbleibenden Kante.



Stecken Sie den Ösenstreifen des Druckknopfbandes auf die linke Seite der Nahtzugabe der hinteren Beininnenseite, wobei eine Kante 6 mm von der Nahtlinie entfernt ist, und drehen Sie die Enden ein. Nähen Sie.



Wenden Sie das Klebeband entlang der Steppnaht nach außen. Nähen Sie das Band dicht an der verbleibenden Kante fest.



**SÄUMEN** Sie die Bandenden fest.

