

Butterick 4726

4 SCHNITTTEILE

Wie man Butterick-Muster verwendet

Die leicht verständliche Anleitung von Butterick kombiniert eine Modeskizze und Schnittteile mit Zuschneideplänen und Nähanleitungen für jedes Modell.

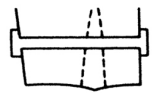
Fertig

Wählen Sie die benötigten Schnittmusterteile aus. Ignorieren Sie die Perforationen.

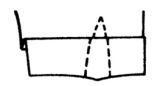
Die Schnittmuster von Butterick werden nach Körpermaßen gefertigt, mit zusätzlichen Zugaben für Tragekomfort und Stil.

Wenn die Körpermaße von den Maßen des Umschlags abweichen, nehmen Sie vor dem Zuschneiden die erforderlichen Anpassungen vor.

Verlängern oder **verkürzen** Sie das Schnittmuster an den Anpassungslinien oder an den auf dem Schnittmuster angegebenen Stellen.



ZUM VERLÄNGERN - Schrägstrich zwischen den Anpassungslinien. Legen Sie das Schnittmuster auf das Papier und spreizen Sie es auf die benötigte Länge.



ZUM VERKÜRZEN - Falten Sie entlang der Anpassungslinie. Falten Sie das Muster um die Hälfte der zum Kürzen benötigten Menge.

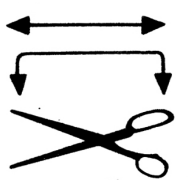
Für weitere Änderungen, siehe die **Basic Passformmuster von Butterick** oder Nähbuch; "Ready Set Sew".

Zuschneiden

Bügeln Sie den Stoff (ggf. vorher einlaufen).

Wählen Sie das Layout für das Kleidungsstück, die Stoffbreite und die Größe. Bei Stoffen mit Strichrichtung, Schattierungen oder einseitigem Muster verwenden Sie das Zuschneideplan "mit Strichrichtung".

MUSTERMARKIERUNGEN



Fadenlauf: Legen Sie die Linie auf den Stoff, in gleichmäßigem Abstand zur Webkante oder zum geraden Faden.

Falte: Zeigt die Kante an, die auf der Falte des Stoffes liegt.

Schnittlinie: Die Schere zeigt die genaue Schnittlinie an.

Folgen Sie den Layouts für die Anordnung des Stoffes und die Platzierung der Schnittmusterteile (es kann vorkommen, dass dasselbe Teil mehr als einmal verwendet wird).

Wenn auf dem Layout "Falten" angegeben ist, falten Sie den Stoff mit der rechten Seite nach oben. Bei einzelner Dicke legen Sie den Stoff mit der rechten Seite nach oben.

Musterteile, die im Layout schattiert sind, werden mit der bedruckten Seite nach unten gelegt. Weiße Teile werden mit der bedruckten Seite nach oben platziert.



Stecken Sie die Schnittteile auf den Stoff. Schneiden Sie entlang der schweren Kontur, wobei Sie mehrere Kerben als Gruppe oder einzeln ausschneiden.



Die Markierungen zeigen Platzierung, Länge und Größe von Knopfloch und Knopf.

ÜBERTRAGEN VON MARKIERUNGEN

Bevor Sie das Schnittmuster vom Stoff abnehmen, übertragen Sie alle Konstruktionslinien und Symbole (•, •, ■, Δ) mit einem Pausierrad und Schneiderpaspapier, Kreide oder Schneiderstiften auf den Stoff.

Nahtzugaben von 15 mm bei allen Schnittmustern, sofern nicht anders angegeben. Der Nähfuß () zeigt die genaue Nahtlinie an.

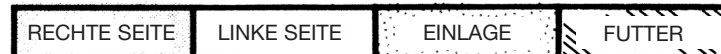
Nähen

Fertigen Sie das Kleidungsstück gemäß der **Nähanleitung** an. Stecken Sie die Nähte fest, wobei Sie die Kerben mit den entsprechenden Nummern und Symbolen übereinstimmen. Heften Sie mit Stecknadeln oder Garn. Nähen Sie die Nähte in Richtung des Fadenlaufs, um ein Ausdehnen zu verhindern (im Allgemeinen von der breitesten Stelle zur schmalsten Stelle jedes Schnittteils). **BÜGELN** Sie beim Nähen.

BÜGELN SIE NÄHTE AUF, sofern nicht anders angegeben, und schneiden Sie sie gegebenenfalls ein, damit die Nähte flach liegen.

Weitere Informationen zum Nähen finden Sie im Butterick-Nähbuch "READY SET SEW".

SCHATTIERUNGEN auf den Nähabbildungen bezeichnen:



Die fettgedruckten Linien auf den Nähabbildungen heben den Konstruktionsvorgang hervor.

METRISCHE TABELLE (Umrechnung von Zoll in Millimeter)

Zoll	1/8"	1/4"	3/8"	1/2"	5/8"	1"
Metrisch	3mm	6mm	10mm	13mm	15mm	25mm

HINWEIS: Umrechnungen, die oben nicht aufgeführt sind, erscheinen (in Klammern), wenn erforderlich.

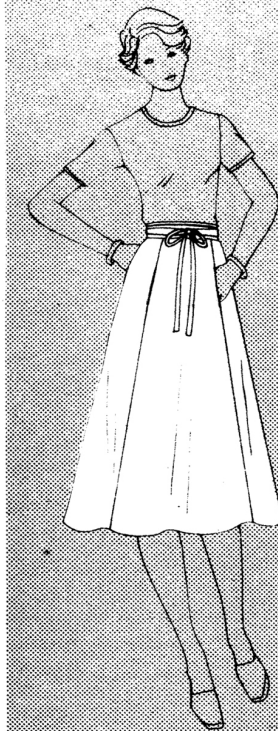
Rock

4 SCHNITTTEILE

3

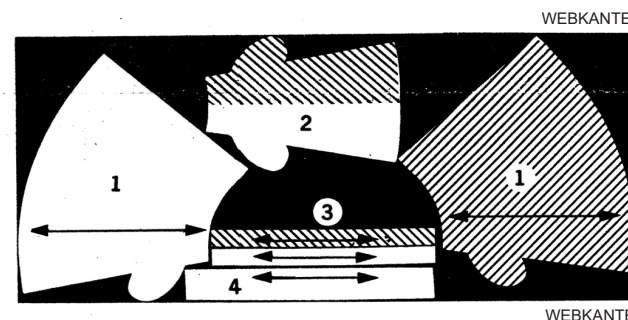
BINDEBANDENDE

4 BUND

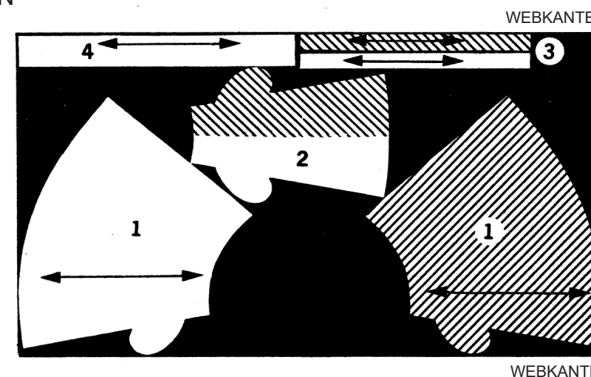
VORDERTEIL
2

Zuschneiden TEILE: 1,2,3 und 4

115 cm STOFF OHNE STRICHRICHTUNG
ALLE GRÖSSEN

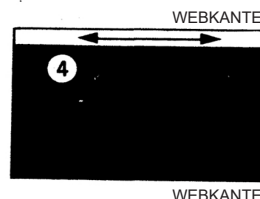


140 cm STOFF OHNE STRICHRICHTUNG
ALLE GRÖSSEN

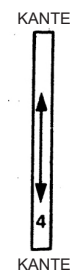


Einlage TEIL: 4

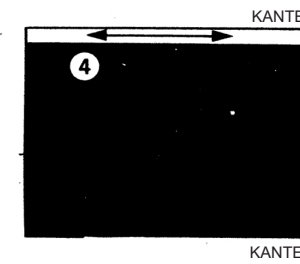
65 cm
AUFBÜGELBAR
ALLE GRÖSSEN



90 cm
NICHT GEWEBTE
FÜR GROSSEN
sehr klein
klein



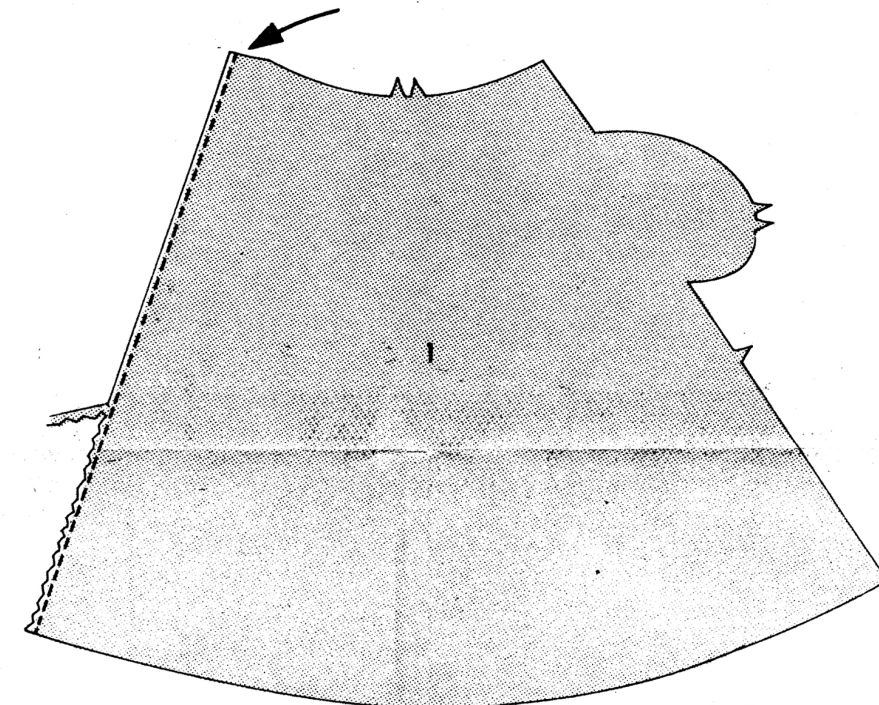
90 cm
NICHT GEWEBTE
FÜR GROSSEN
mittelgross
gross



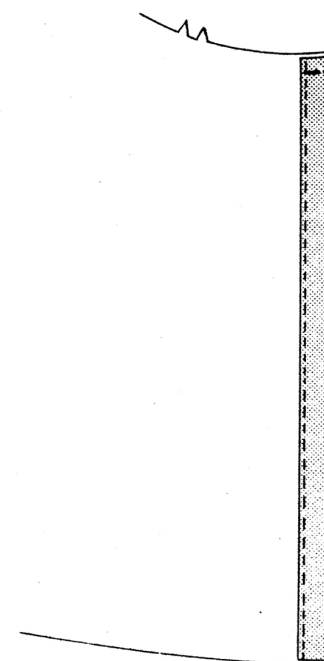
Nähen

SCHRITT 1-VORDER- UND RÜCKENTEIL

Versäubern Sie die Innenkante von Stoffbesatz des SEITL. VORDER- UND RÜCKENTEILS 1. Nähen Sie zum sauberen Abschluss 6 mm von der Schnittkante entfernt und versäubern Sie mit Zackschere.



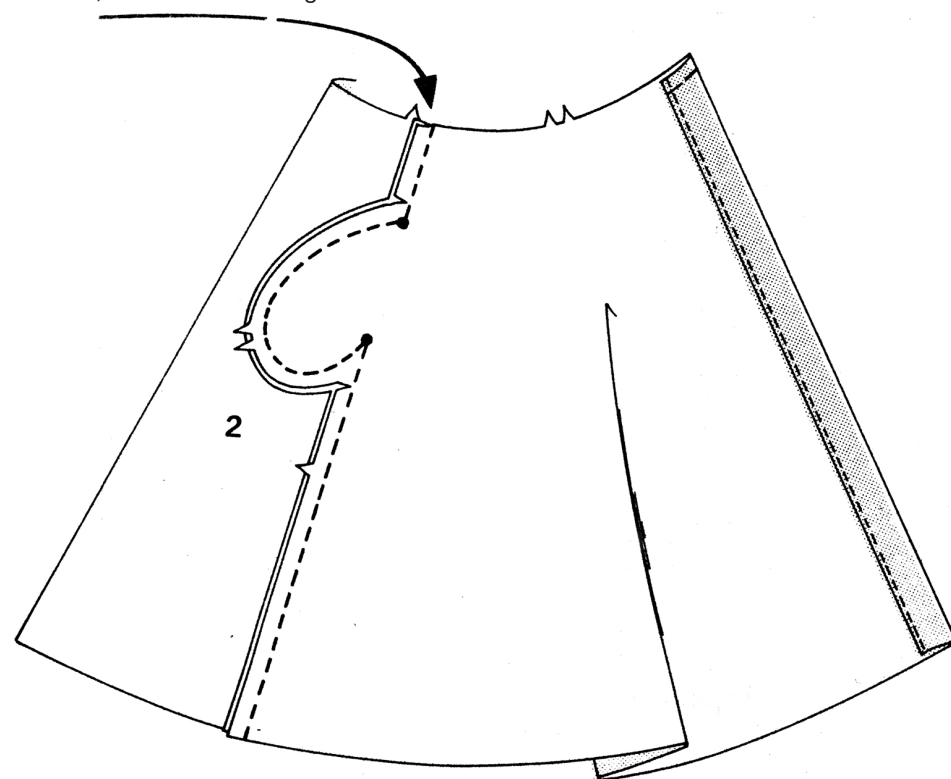
Wenden Sie den Stoffbesatz entlang der Faltlinie nach innen; bügeln. Heften Sie die oberen Schnittkanten zusammen.



4726

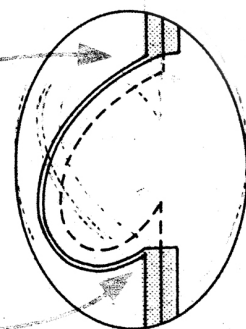
BUTTERICK

Stecken Sie VORDERTEIL 2 auf die seittl. Vorder- und Rückenteile und stecken Sie die Taschenkanten zusammen. Nähen Sie eine durchgehende Naht, wobei Sie an den großen • drehen.



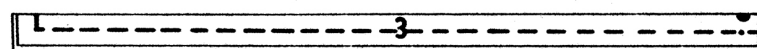
Schneiden Sie die Nahtzugabe des seittl. Vorderteils und Rückenteils oberhalb und unterhalb der Tasche ein.

Bügeln Sie die Nähte; öffnen Sie sie und bügeln Sie die Taschen entlang der Falzlinien nach vorne.



SCHRITT 2 - BINDEBANDENDEN UND BUND

Falten Sie jedes BINDEBAND (3) rechts auf rechts entlang der Falzlinie. Nähen, dabei das Ende mit den Symbolen offen lassen. Beschneiden Sie die Naht.

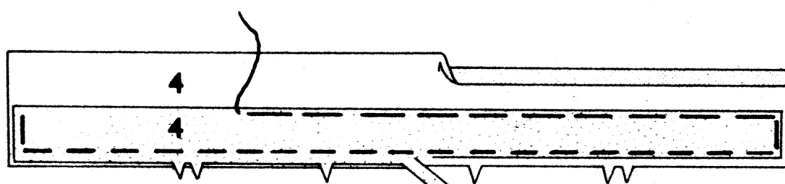


Drehen Sie die rechte Seite nach außen; bügeln Sie. Heften Sie die Schnittkanten zusammen.



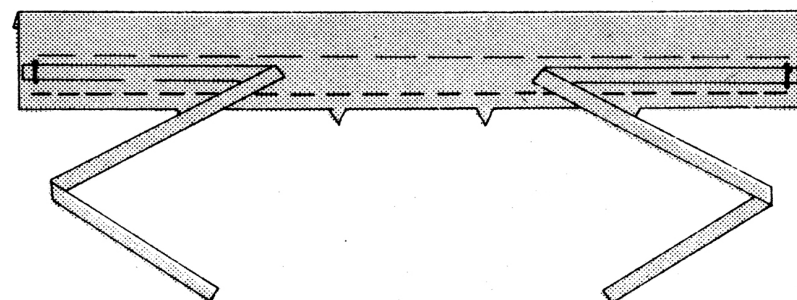
HINWEIS: Bei Verwendung von AUFBÜGELBAREN EINLAGE befolgen Sie bitte die Anweisungen des Herstellers. Beachten Sie die Nähanweisungen nicht.

Heften Sie die EINLAGE 4 mit der Maschine entlang der Nahtlinien auf die linke Seite des BUNDS 4. Beschneiden Sie neben der Heftnaht. Heften Sie von Hand dicht an der Falzlinie.

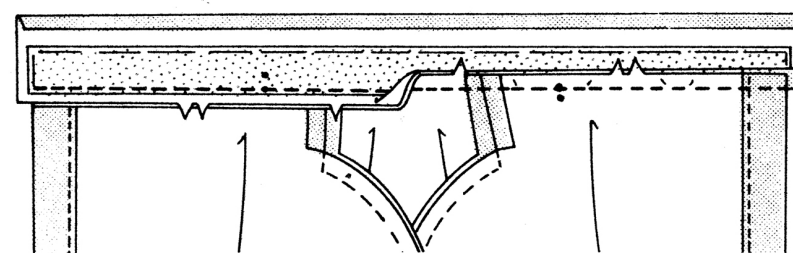


Wenden Sie die lange ungekerbte Kante entlang der Falzlinie nach innen; bügeln.

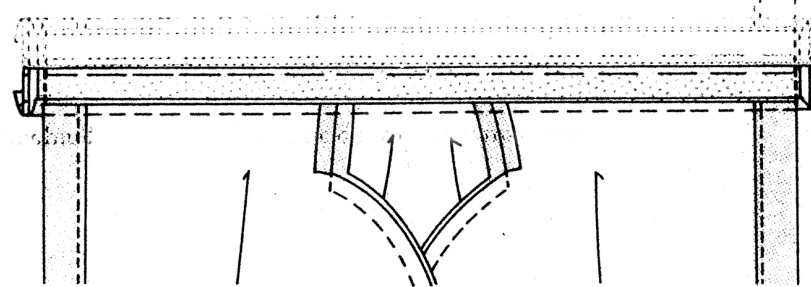
Stecken Sie die Bindebandenden an beiden Enden des Bunds, wobei die Symbole übereinstimmen. Heften Sie fest.



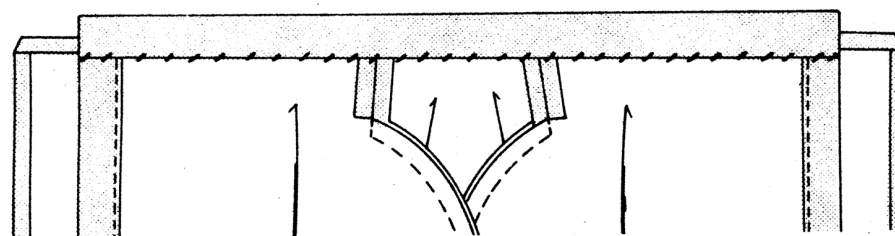
Stecken Sie den Bund an den Rock, wobei die kleinen •• übereinstimmen und halten Sie den Rock leicht ein, damit er zwischen die hinteren Mittelteile passt, und nähen Sie. Beschneiden Sie die Naht. Bügeln Sie die Naht zum Bund hin.



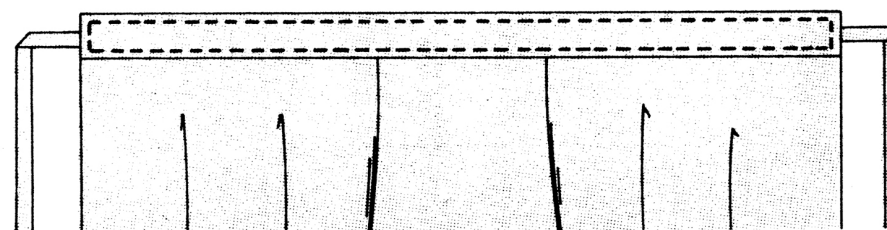
Rechts auf rechts den Bund entlang der Falzlinie falten. Nähen Sie die Enden, lassen Sie dabei die fertigen Kanten der Bänderenden frei. Beschneiden Sie die Naht.



Wenden Sie den Bund nach innen. Säumen Sie die gebügelte Kante über der Naht.

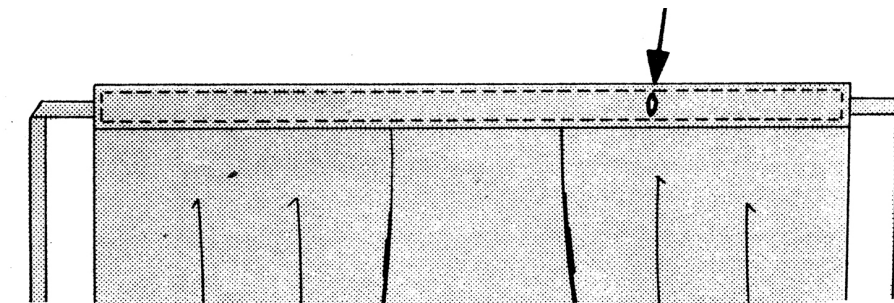


Steppen Sie den Bund 1 cm von der Naht und den fertigen Kanten entfernt ab.

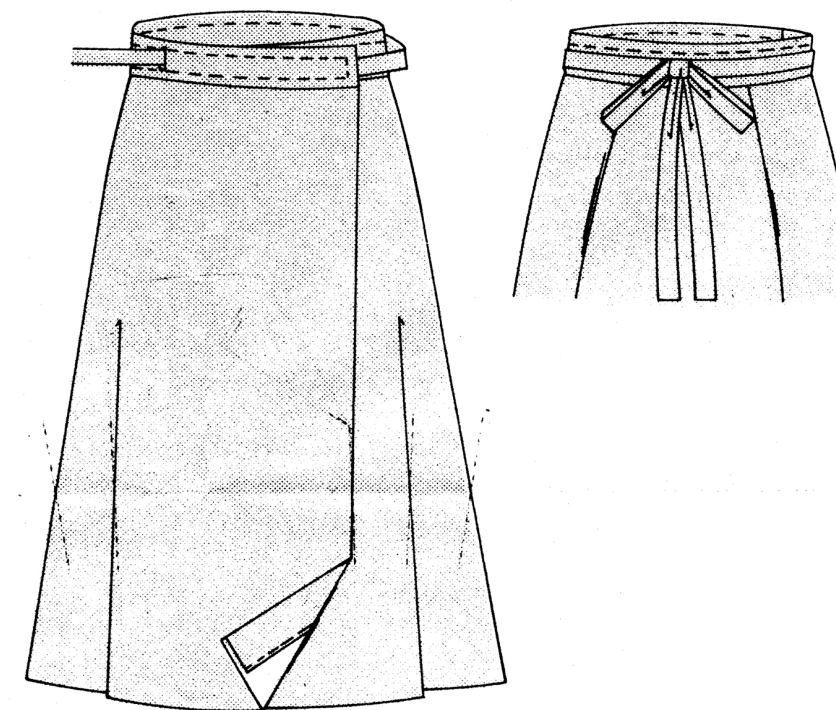


SCHRITT 3 - VERARBEITUNG DER DETAILS

Nähen Sie Knopfloch von Hand oder mit der Maschine an der Markierung in den Bund.



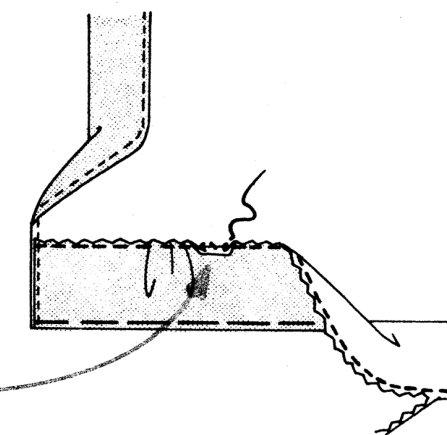
Zum Tragen das linke Rückenteil über das rechte Rückenteil legen und das rechte Bindebandende durch das Knopfloch im Bund führen. Bringen Sie die Bindebandenden nach vorne und binden Sie sie zu einer Schleife.



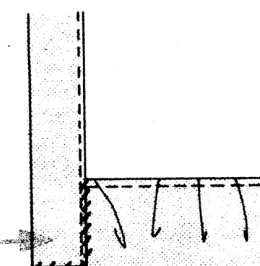
SCHRITT 4-SAUM

Öffnen Sie die Stoffbesätze. Drehen Sie den Saum um. Heften Sie dicht an der Falte.

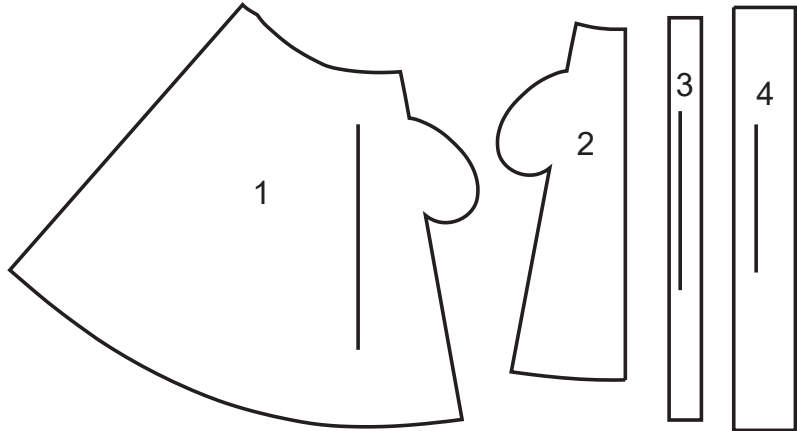
Versäubern Sie die Innenkante. Nähen Sie den Saum mit einem Blindstich fest, wobei Sie die Fülle eindrücken. Bügeln Sie.



Säumen Sie die Stoffbesätze an den Saum, wie gezeigt.



ZUSÄTZLICHE LAYOUTS FÜR DEN ZUSCHNITT



- 1 SEITL. VORDER- UND- RÜCKENTEIL
2 VORDERTEIL
3 BINDEBANDENDE
4 BUND

KÖRPERGRÖSSEN

Größe	MISSES							
	XS		S		M		L	
	4	6	8	10	12	14	16	18
Oberweite	75	78	80	83	87	92	97	102
Taille	56	58	61	64	67	71	76	81
Hüfte	80	83	85	88	92	97	102	107
Rücken - Hals zu Taille	39	39.5	40	40.5	41.5	42	42.5	43

STOFFSCHNITTEILE

⊕ Es zeigt Busenlinie, Taillenlinie, Hüfte und/oder Bizeps. Maße beziehen sich auf Umfang des fertigen Kleidungsstücks (Körpermaße + Bequemlichkeit des Kleidungsstücks + Bequemlichkeit des Designs). Passen Sie Schnittbogen wenn nötig an.

Die abgebildeten Linien sind SCHNITTLINIEN. Es SIND 1,5 cm NAHTZUGABEN IM SCHNITTMUSTER BERÜCKSICHTIG, sofern nicht anders angegeben. Sehen Sie die NÄHANGABEN für Nahtzugabe.

Der Packungsinhalt enthält Schnittteil(e) gemäß des Kleidungsstückes, der Stoffbreite und Größe. Die Zeichnungen zeigen die ungefähre Position im Schnittmuster; die Position kann je nach Schnittmustergröße variieren.

Der Packungsinhalt enthält Schnittteile für Stoffe „mit“ und „ohne Flor“. Für Stoffe mit Flor, Farbverläufe oder Muster mit Laufrichtung benutzen Sie das „WITH NAP“ (Strichrichtung) Schnittteil.

AUSSENSEITE DES SCHNITTBogens	INNENSEITE DES SCHNITTBogens	STOFFAUSENSEITE	STOFFINNENSEITE
-------------------------------	------------------------------	-----------------	-----------------

G = GRÖSSE
AG = ALLE GRÖSSEN
* = MIT UMBRUCH
** = OHNE UMBRUCH
SELVAGE(S) = WEBKANTE(N)
FOLD = STOFFBRUCH
SINGLE THICKNESS = EINLAGIG
DOUBLE THICKNESS = ZWEILAGIG
CROSSWISE FOLD = QUERLIEGENDER STOFFBRUCH

Setzen Sie den Stoff an, wie angezeigt. Wenn das Schnittteil zeigt...

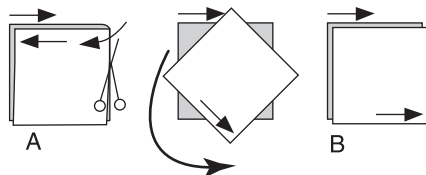
FADENLAUF — Setzen Sie den Fadenlauf parallel zur Webkante oder zum Stoffbruch. Auf den „WITH NAP“ Zeichnungen müssen die Pfeile in die gleiche Richtung zeigen. (Auf Pelzen müssen die Pfeile in die Richtung des Flors zeigen.)

EINLAGIG — Stoff mit rechter Seite nach oben legen. (Für Pelze legen Sie die Haarseite nach unten.)

ZWEILAGIG

MIT STOFFBRUCH — Schlagen Sie den Stoff rechts auf rechts um.

* **OHNE STOFFBRUCH** — Schlagen Sie den Stoff quer rechts auf rechts um. Schlagen Sie den Stoffbruch von Webkante zur Webkante (A). Rechts auf rechts schlagen Sie die obere Lage ganz herum, so dass der Flor in die gleiche Richtung wie die untere Lage läuft.



STOFFBRUCH — Setzen Sie die angezeigte Kante genau am Stoffumbruch an. Schneiden Sie NICHT auf dieser Linie.

Wenn der Schnittbogen so aussieht..

• Schneiden Sie alle anderen Teile zuerst und lassen Sie genügend Stoff übrig um dieses Teil auszuschneiden (A). Schlagen Sie den Stoff um und schneiden Sie das Teil auf Umbruch wie abgebildet (B).



★ Schneiden Sie das Teil nur einmal. Schneiden Sie die anderen Teile zuerst und lassen Sie genügend Stoff übrig um dieses Teil auszuschneiden. Schlagen Sie hierzu den Stoff auf und schneiden Sie nur eine Lage.

Schneiden Sie alle Stücke entlang der Schnittnlinie für die benötigte Größe aus. Auch die Kerben sind einzuschneiden.

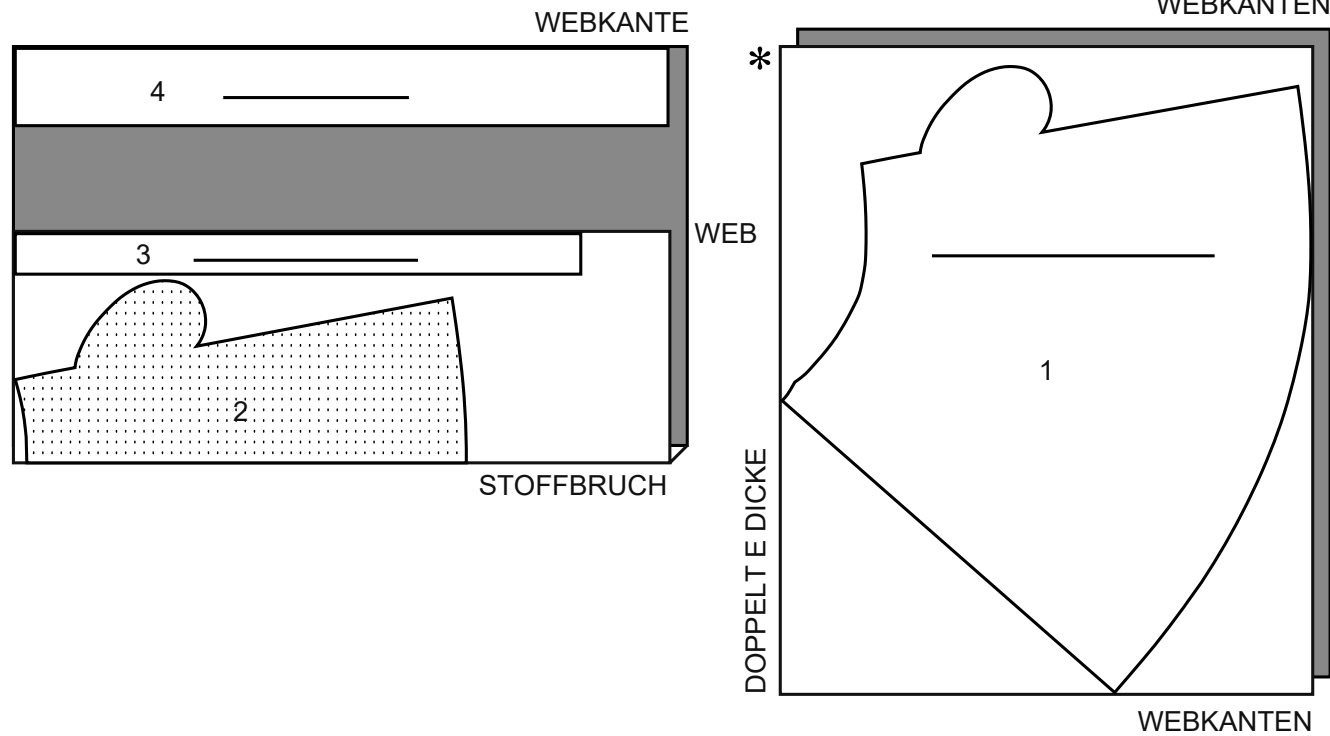
Übertragen Sie alle Markierungen und Bearbeitungslinien, bevor Sie Schnittbogen entfernen. (Pelzhaar, übertragen Sie Markierungen auf die Innenseite.)

HINWEIS: Gestrichelte Linie (a! b! c!) im Schnittmuster stehen für die entsprechenden Größen.

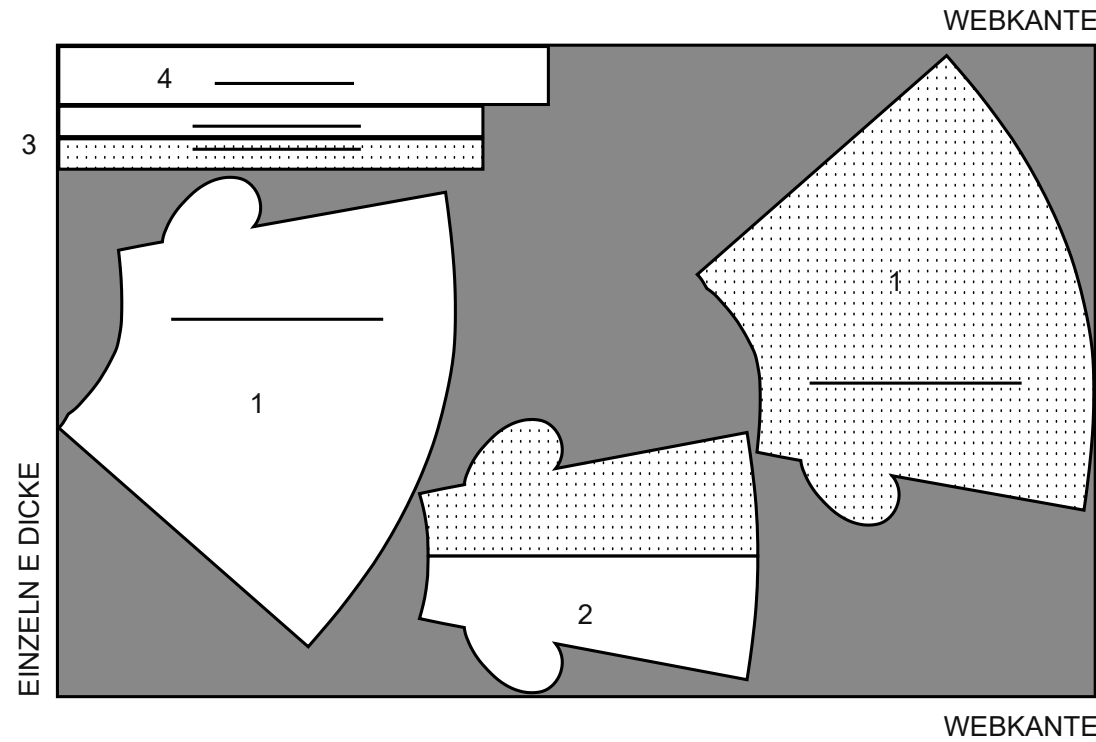
ROCK

SCNITT-TEILLE: 1 2 3 4

45" (115 cm)
AG



60" (150 cm)
AG



EINLAGE

SCNITT-TEIL: 4

20" (51cm)
AG

