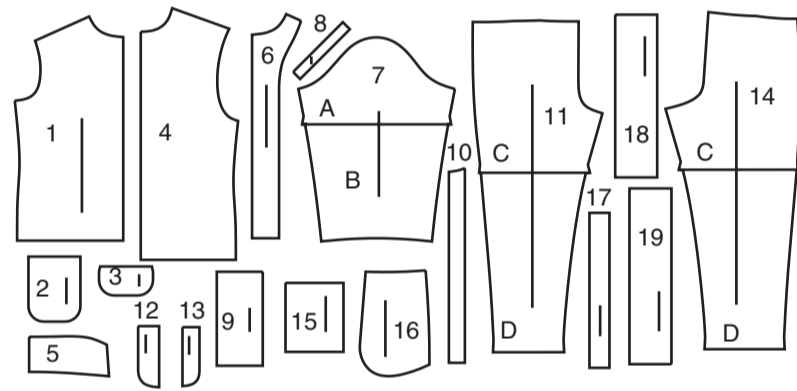
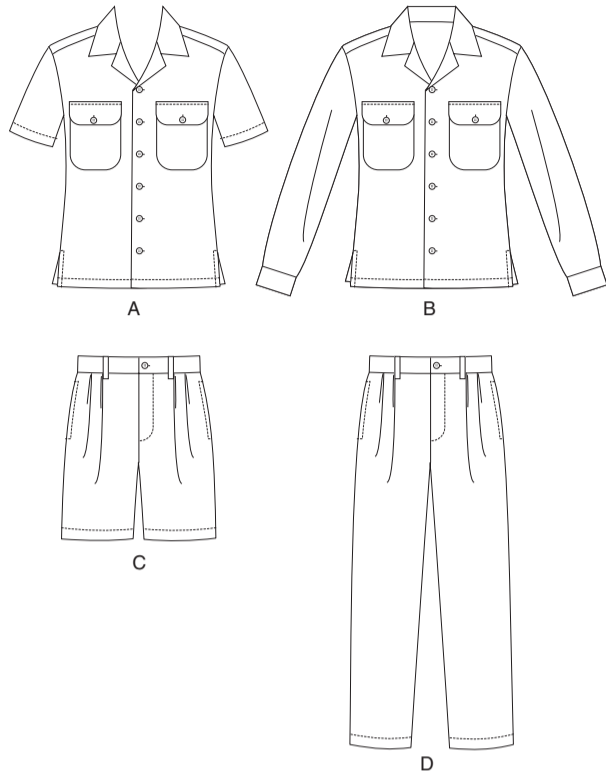


## VORDERTEIL



- 1 VORDERTEIL - A,B
- 2 TASCHE - A,B
- 3 Klappe - A,B
- 4 RÜCKENTEIL - A,B
- 5 KRAGEN - A,B
- 6 VORD. BESATZ - A,B
- 7 ÄRMEL - A,B
- 8 DURCHGEHENDER UNTERTRITT - B
- 9 MANSCHETTE - B
- 10 KNOPFLOCHLEISTE - A,B
- 11 VORDERTEIL - C,D
- 12 BESATZ DES HOSENSCHLITZES - C,D
- 13 HOSENSCHLITZ - C,D
- 14 RÜCKENTEIL - C,D
- 15 GESÄSSTASCHE - C,D
- 16 SEITENTASCHE - C,D
- 17 TRÄGER - C,D
- 18 LINKER BUND - C,D
- 19 RECHTER BUND - C,D

### KÖRPERGRÖSSE

Größen	MISSES				
	XS	S	M	L	XL
Oberweite (cm)	75-78	80-83	87-92	97-102	107-112
Tailenweite	56-58	61-64	67-71	76-81	87-94
Hüftweite	80-83	85-88	92-97	102-107	112-117
rückw. Tailenlänge	39-39,5	40-40,5	41,5-42	42,5-43	44-44,5

## STOFFSCHNITTEILE

Bezeichnet Brustumfang, Taillenumfang, Hüftumfang und/oder Bizeps. Die Maße beziehen sich auf den Umfang des fertigen Kleidungsstücks (Körpermaße + Tragekomfort + Designkomfort). Passen Sie das Schnittmuster bei Bedarf an.

Die gezeigten Linien sind SCHNITTLINIEN, jedoch sind Nahtzugaben von 1,5 cm inbegriffen, sofern nicht anders angegeben. Siehe NÄHANLEITUNGEN für Nahtzugaben.

Suchen Sie das/die Zuschneideplan (-e) nach Kleidungsstück/Modell, Stoffbreite und Größe. Die Zuschneidepläne zeigen die ungefähre Position der Schnittmusterstücke; die Position kann je nach Schnittmustergröße leicht variieren.

Alle Zuschneidepläne sind für Stoffe mit oder ohne Strichrichtung, sofern nicht anders angegeben. Für Stoffe mit Strichrichtung, Flor, Schattierung oder einseitigem Design verwenden Sie das Zuschneidepläne MIT STRICHRICHTUNG.

RECHTE MUSTERSEITE	LINKE MUSTERSEITE	RECHTE STOFFSEITE	LINKE STOFFSEITE

G = GRÖSSE  
AG = ALLE GRÖSSEN  
\* = MIT STRICHRICHTUNG  
\*\* = OHNE STRICHRICHTUNG  
SELVAGE(S) WEBKANTE(N)  
FOLD = STOFFBRUCH  
SINGLE THINKNESS = EINZELNE DICKE  
DOUBLE THINKNESS = DOPPELTE DICKE  
CROSSWISE FOLD = QUERFALTE

Positionieren Sie den Stoff wie auf dem Layout angegeben. Wenn das Layout zeigt...

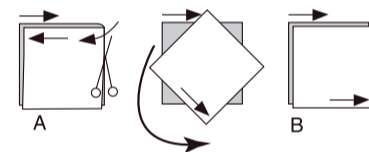
**FADENLAUF:** Legen Sie die Linie auf den geraden Fadenlauf des Stoffes und halten Sie sie parallel zur Webkante oder zum Falz. Beim Layout "mit Strichrichtung" sollten die Pfeile in dieselbe Richtung zeigen. (Bei Stoffen mit Pelzflor zeigen die Pfeile in Richtung des Flors).

**EINZELNE DICKE** - Legen Sie den Stoff mit der rechten Seite nach oben. (Bei Webpelzstoffen wird der Flor nach unten gelegt.)

### DOPPELTE DICKE

**MIT STOFFBRUCH** - Legen Sie den Stoff mit der rechten Seite nach oben.

**OHNE STOFFBRUCH** - Legen Sie den Stoff rechts auf rechts und falten Sie ihn kreuzweise. Schneiden Sie den Falz von Webkante zu Webkante ein (A). Halten Sie die rechten Seiten zusammen und drehen Sie die obere Lage vollständig um, so dass der Flor in dieselbe Richtung wie die untere Lage verläuft.



**STOFFBRUCH** - Legen Sie die angegebene Kante genau entlang der Falz des Stoffes. Schneiden Sie NIEMALS an dieser Linie. Wenn das Schnittmusterstück so dargestellt ist...

● Schneiden Sie zuerst die anderen Teile zu und lassen Sie dabei genügend Stoff für dieses Teil übrig (A). Falten Sie den Stoff und schneiden Sie das Stück wie gezeigt am Stoffbruch zu (B).



★ Schneiden Sie das Stück nur einmal zu. Schneiden Sie zuerst die anderen Teile zu, so dass genügend Stoff für dieses Teil vorhanden ist. Öffnen Sie den Stoff; schneiden Sie das Teil auf einer einzigen Lage zu.

Schneiden Sie alle Teile entlang der für die gewünschte Größe angegebenen Schnittlinie mit langen, gleichmäßigen Scherenstrichen aus, wobei die Kerben nach außen zeigen.

Übertragen Sie alle Markierungen und Konstruktionslinien, bevor Sie das Schnittmustergerewe entfernen. (Bei Pelzflor-Stoffen übertragen Sie die Markierungen auf die linke Seite).

**HINWEIS:** Die gestrichelten Kästchen ( a! b! c! ) in den Zuschneidepläne stellen die Teile dar, die nach den angegebenen Maßen zugeschnitten werden.

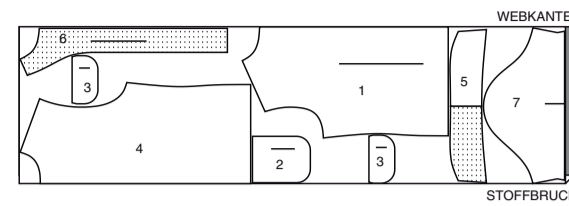
Größen	TP/XS	P/S	M	G/L	TG/XL
Europäisch	30-32	34-36	38-40	42-44	46-48
<b>MASSNAHMEN DES FERTIGEN KLEIDUNGSTÜCKS (einschließlich Designzugabe und Tragekomfort)</b>					
A,B Brust	97	107	117	127	137
A,B Tailenweite	91	102	112	122	132
C,D Hüftweite	93	103	113	123	133
<b>Breite, Unterkante</b>					
Hemd A,B	94	104	114	124	135
<b>Breite, jedes Bein</b>					
Shorts C	60	62	65	67	70
Hose D	36	38	41	43	46
<b>Fertige Rückenlänge ab Halsansatz</b>					
Hemd A,B	65	66	67	69	70
<b>Fertige Seitenlänge</b>					
Shorts C - (sitzt 5 cm unterhalb der Taille)	46	47	48	50	51
<b>Hose D - (sitzt 5 cm unterhalb der Taille)</b>	102	103	104	105	107

## HEMD A

TEILE 1 2 3 4 5 6 7

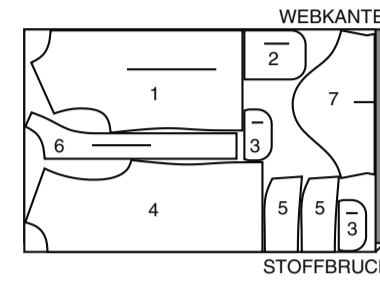
115CM \*

AG



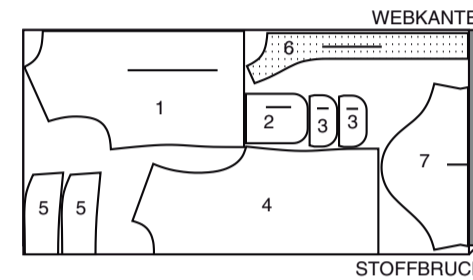
150CM \*

G XS-S-M



150CM \*

G L-XL

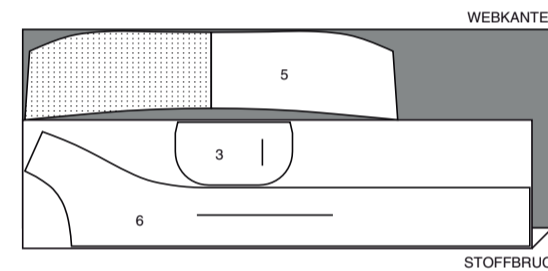


## EINLAGE A

TEILE 3 5 6

51CM

AG

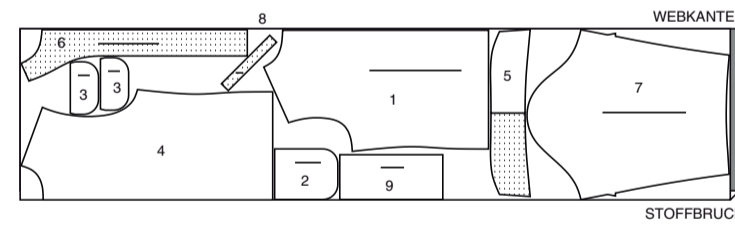


## HEMD B

TEILE 1 2 3 4 5 6 7 8 9

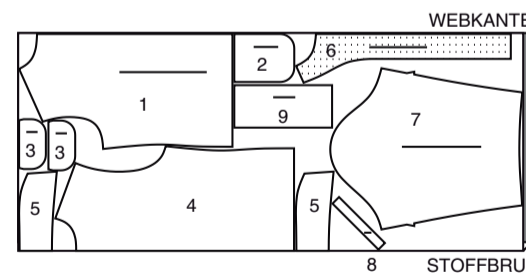
115CM \*

AG



150CM \*

AG

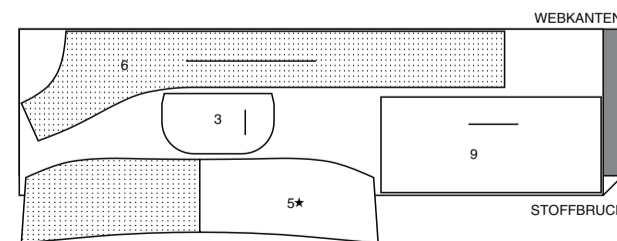


## EINLAGE B

TEILE 3 5 6 9

51CM

AG

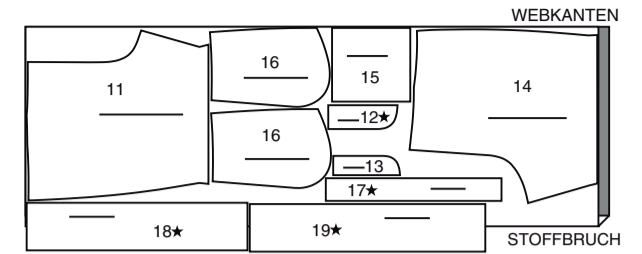


## SHORTS C

TEILE 11 12 13 14 15 16 17 18 19

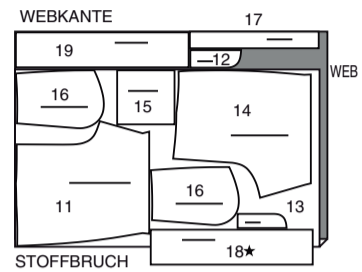
115CM \*

AG



150CM \*

AG

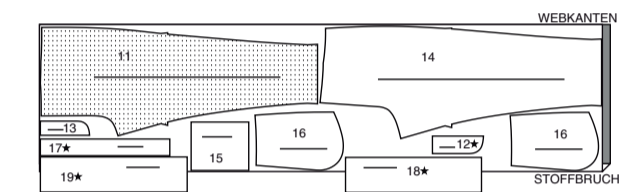


## HOSE D

TEILE 11 12 13 14 15 16 17 18 19

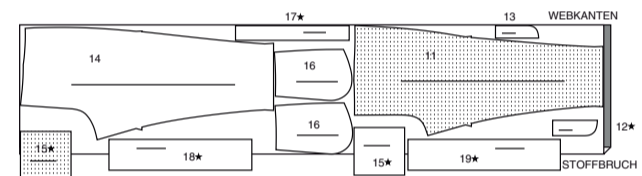
115CM \*

G XS-S-M



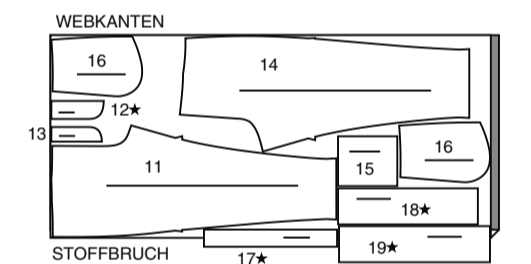
115CM \*

G L-XL



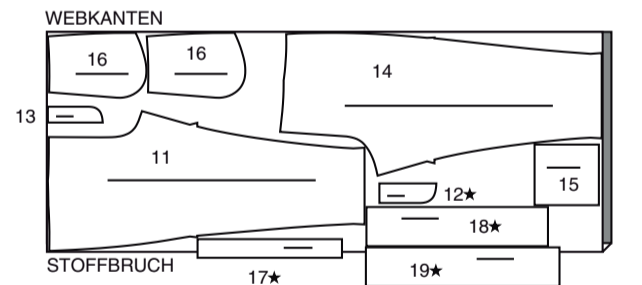
150CM \*

G XS-S-M



150CM \*

G L-XL

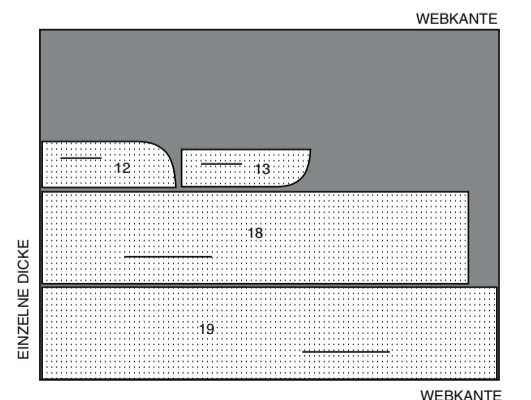


## EINLAGE C,D

TEILE 12 13 18 19

51CM

AG



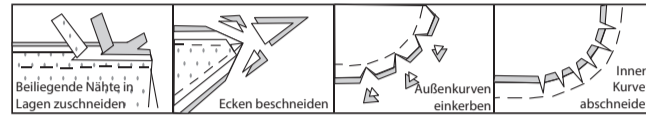
### NÄHANGABEN

1.5 cm NAHTZUGABEN SIND INBEGRIFFEN,  
 (sofern nicht anders angegeben).

#### GRAFIK

rechte Seite	linke Seite	Einlage	Futter	Innenfutter

Bügeln Sie beim Nähen. Nähte flach bügeln, dann auf-  
 bügeln, sofern nicht anders angegeben. Schneiden Sie die  
 Nahtzugaben ein, wo nötig, damit sie flach liegen.



### GLOSSAR

Lesen Sie die Allgemeine Hinweise auf Seite 1, bevor Sie  
 beginnen.

Für Nähmethoden in FETT gedruckter Schrift ist ein Video  
 mit Nähanleitung verfügbar. Scannen Sie den QR CODE,  
 um die Videos anzusehen:

**GÜRTELSCHLEIFEN/TRÄGER** - siehe **Schleifen und Trä-  
 ger**: Video "Wie man Gürtelschleifen näht".

**DURCHGEHENDER UNTERTRITT** - siehe

**Armlöcher/Ärmel**: Siehe Video "wie einen durchgehen-  
 den Untertritt zu nähen".

**EINHALTEN** - siehe **Kräuseln**: Video "Wie man zweirei-  
 hige Kräuseln näht".

**KNAPPKANTIG STEPPEN** - siehe **Maschinenstiche**:  
 Video "Wie man knappkantig steppt".

**FLACHER ABNÄHER** - siehe **Abnäher**: Video "Wie man  
 einen flachen Abnäher näht".

**REISSVERSCHLUSS IM HOSENSCHLITZVORDERTEIL** -  
 siehe **Reißverschluss**: Video "Wie man einen Reißvers-  
 chusses im Schlitzvorderteil näht".

**SCHMALER SAUM** - siehe **Säume**: Video "Wie man  
 schmale Säume näht".

**ÄRMEL EINSETZEN** - siehe **Armausschnitte/Ärmel**:  
 Video "Wie man einen eingefassten Ärmel macht".

**SÄUMEN** - siehe **Handstiche**: Video "Wie man säumt".

**FESTSTEPHEN** - siehe **Maschinenstiche**: Video "Wie  
 man fest steppt".

**IN DER RILLE NÄHEN** - siehe **Maschinenstiche**: Video  
 "Wie man in der Rille näht".

**ABSTEPHEN** - siehe **Maschinenstiche**: Video "Wie man  
 absteppt".

**NAHT BESCHNEIDEN** - siehe Video "Wie man Nähte bes-  
 chneidet, einschneidet und schichtet".

**UNTERSTEPHEN** - siehe **Maschinenstiche**: Video "Wie  
 man untersteppt".

#### NÄH-TUTORIALS



Erweitern Sie Ihre Fähigkeiten durch kurze, leicht verständliche  
 Videos unter [simplicity.com/sewingtutorials](http://simplicity.com/sewingtutorials).

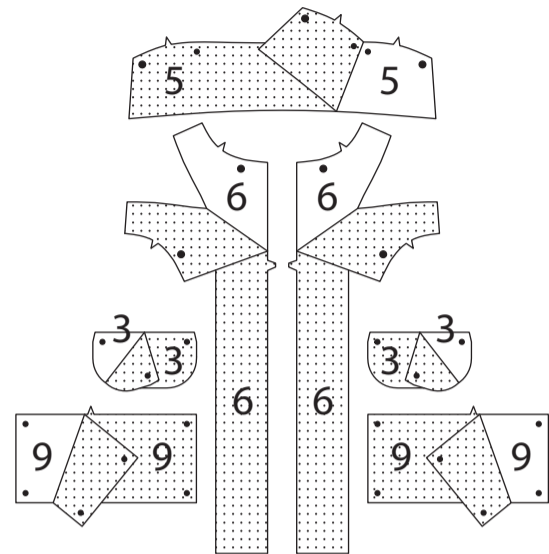
**DIE SCHNITTEILE WERDEN BEI DER ERSTEN VER-  
 WENDUNG DURCH NUMMERN GEKENNZEICHNET.**

**NÄHEN SIE DIE 1.5 CM NÄHTE RECHTS AUF RECHTS,  
 SOFERN NICHT ANDERS ANGEGEBEN.**

## HEMD A, B

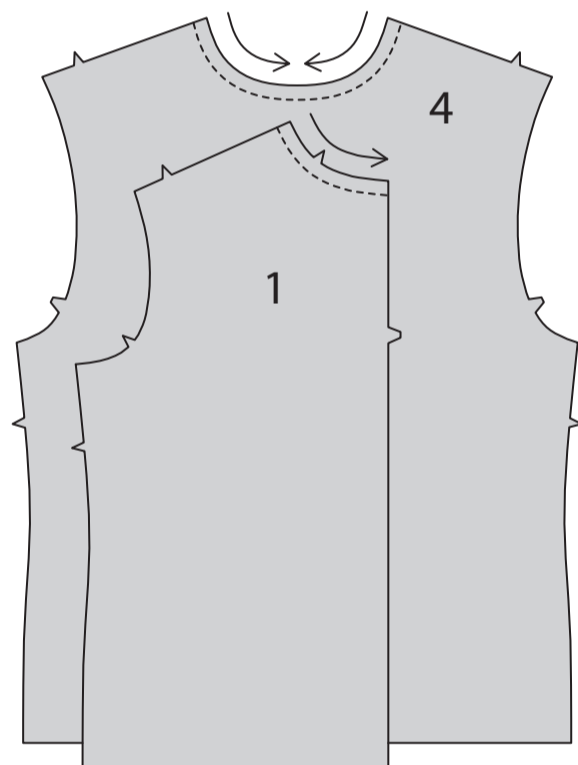
### EINLAGE

Stecken Sie die Einlage auf die linke Seite der **KLAPPE** (3),  
 des **KRAGENS** (5), des **VORD. BESATZES** (6) und bei **Modell  
 B** und **MANSCHETTE** (9). Befestigen Sie die Einlage gemäß  
 den Anweisungen des Herstellers.

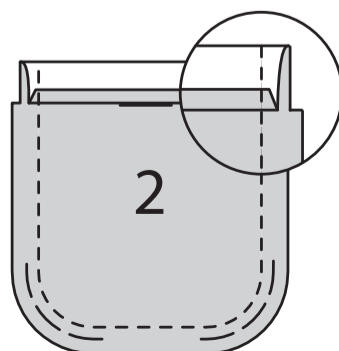


### VORDER- UND RÜCKENTEIL

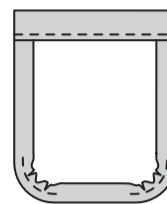
**STEPHEN** Sie die Halsausschnittkante des **VORDERTEILS**  
 (1) und **RÜCKENTEILS** (4) in der Pfeilrichtung **FEST**.



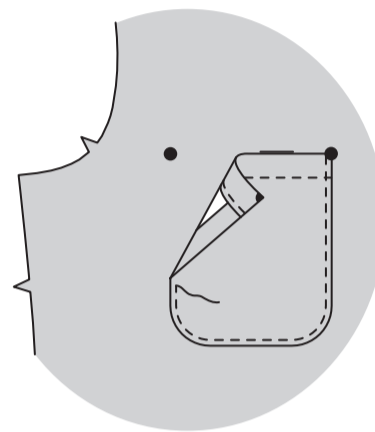
Bügeln Sie unter 6 mm an der Oberkante der **TASCHE** (2).  
 Drehen Sie die obere Kante entlang der Falzlinie nach  
 außen, so dass ein Besatz entsteht. Nähen Sie entlang der  
 Nahtlinie an den Schnittkanten. Um die gebogene Kante der  
 Tasche einzuhalten, nähen Sie mit einem langen Maschi-  
 nenstich 6 mm innerhalb der Nahtlinie. Schneiden Sie die  
 Nahtzugabe im Bereich des Besatzes auf 6 mm zurück.



Drehen Sie die Ecken auf die rechte Seite und wenden Sie  
 den Besatz auf die linke Seite; bügeln Sie ihn und bügeln Sie  
 entlang der Naht unter die Schnittkanten. Ziehen Sie die Ein-  
 haltenstiche nach oben, um die Kurve zu formen. Um die  
 Fülle zu beseitigen, kürzen Sie die Nahtzugabe entlang der  
 Kurven bis zu den Einhaltenstichen. Nähen Sie den Besatz  
 neben der inneren Kante.



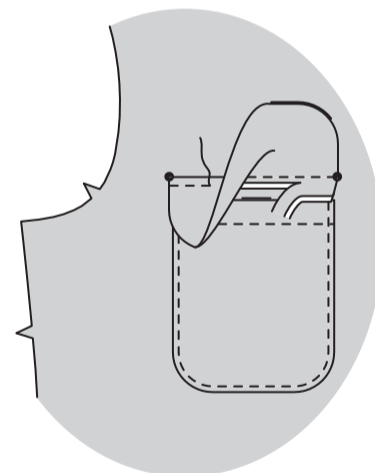
Stecken Sie die Taschen auf der Außenseite auf das Vorder-  
 teil, platzieren Sie die oberen Ecken an den großen Punkten.  
**STEPHEN** Sie die Seiten und die Unterkanten **KNAPPKAN-  
 TIG**.



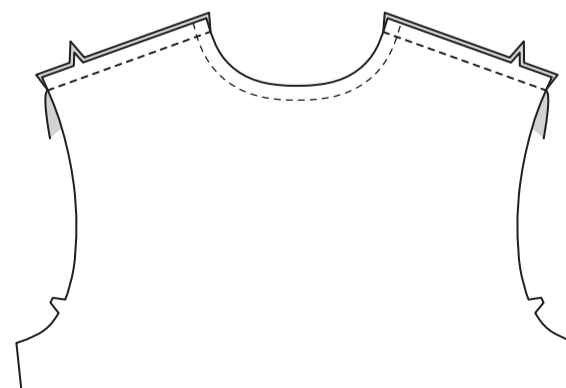
Rechts auf rechts nähen Sie den Besatz an die **KLAPPE** (3),  
 wobei Sie die Kante mit den kleinen Punkten offen lassen.  
**BESCHNEIDEN SIE DIE NAHT.**



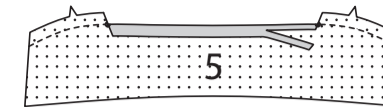
Schlagen Sie die Klappe um; bügeln. Heften Sie mit der Mas-  
 chine 1.5 cm von der Schnittkante entfernt. Stecken Sie auf  
 der Außenseite die Klappe auf das Vorderteil und legen Sie  
 die Heftnaht entlang der Linie der Klappe, wobei die kleinen  
 Punkte übereinstimmen. Nähen Sie entlang der Heftnaht.  
 Schneiden Sie neben der Naht zurück. Schlagen Sie die  
 Klappe um; bügeln. **STEPHEN** Sie dicht an der Oberkante  
**AB**.



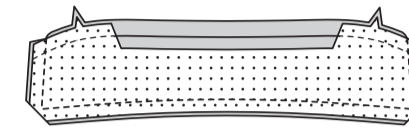
Nähen Sie das Vorderteil an den Schulterkanten auf das Rük-  
 kenteil.



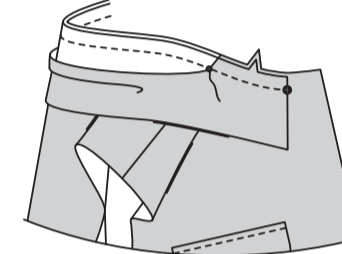
Nähen Sie mit der Maschine 1.5 cm von der eingekerbten  
 Kante des **KRAGENS** (5). Schneiden Sie die eingekerbte  
 Kante des Kragens an kleinen Punkten an die Naht. Bügeln  
 Sie unter 1.5 cm an der Schnittkante zwischen den Kerben.  
 Beschneiden Sie auf 6 mm.



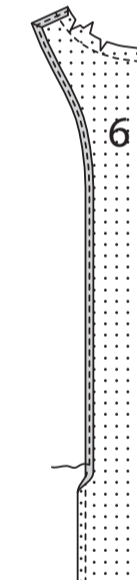
Rechts auf rechts nähen Sie den Besatz an den Kragen, las-  
 sen Sie dabei die eingekerbten Kanten offen. **BESCHNEIDEN  
 SIE DIE NAHT.**



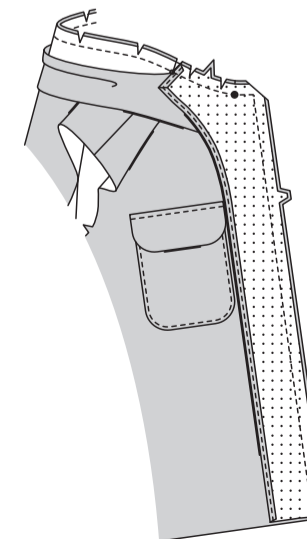
Wenden Sie den Kragen; bügeln Sie. Schneiden Sie die Hal-  
 sausschnittkante des Hemdes zur Steppnaht ein. Stecken  
 Sie auf der Außenseite den Kragen (Besatzseite) an der Hal-  
 sausschnittkante, wobei die hintere Mitte und die kleinen  
 Punkte übereinstimmen und die Vorderkante des Kragens  
 auf den großen Punkt liegt. Heften Sie beide Kragen- und  
 Besatzteile bis zum kleinen Punkt an die vordere Halskante.  
 Heften Sie nur Kragenbesatzteil an die restliche Halskante  
 zwischen den kleinen Punkten.



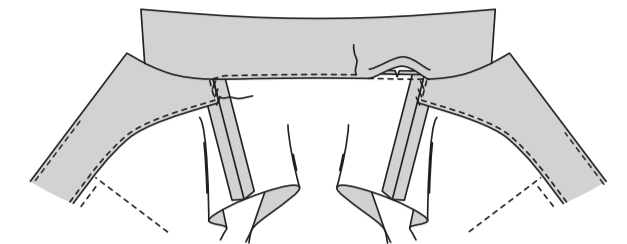
Nähen Sie mit der Maschine 1.3 cm von der Halskante des  
**VORDEREN BESATZES** (6). Um die lange nicht eingekerbte  
 Kante und die Schulterkante des Besatzes zu versäubern,  
 nähen Sie 6 mm von der Kante entfernt, wenden Sie entlang  
 der Naht und nähen Sie, ODER nähen Sie mit Zickzackstich  
 oder Overlockstich die Schnittkante. Schneiden Sie die Hal-  
 sausschnittkante des Besatzes an der Naht ein.



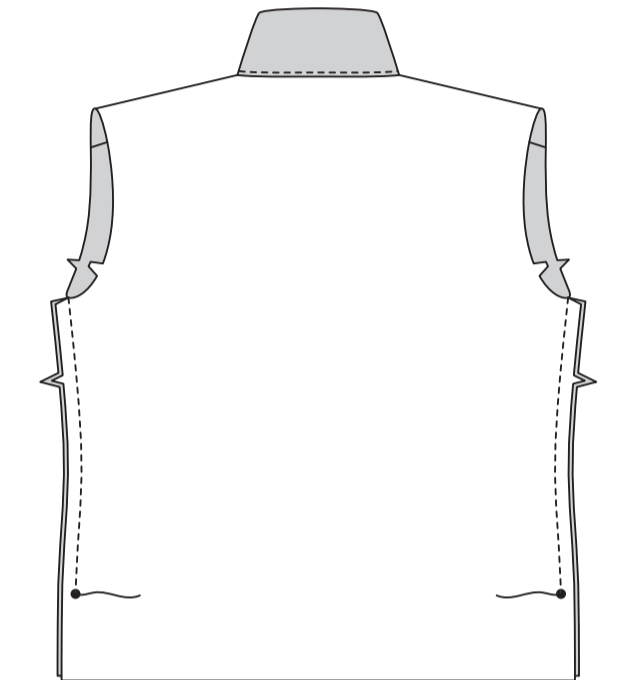
Rechts auf rechts stecken Sie den Besatz auf die Vorder-  
 und Halskante. Heften. Schneiden Sie die Halskante durch  
 alle Dicken an den kleinen Punkten ein. Nähen Sie das Vor-  
 derteil und die Halskante wie geheftet, achten Sie darauf,  
 dass Sie nicht in die freie Kante des Kragens einfassen.  
**BESCHNEIDEN SIE DIE NAHT.**



Wenden Sie den Besatz nach innen und drehen Sie die hin-  
 tere Halsnaht zum Kragen; bügeln Sie. Nähen Sie die gebü-  
 gelte Kante des Kragens über die Halsnaht. **STEPHEN** Sie  
 den Besatz unterhalb der ersten Knopflochmarkierung  
**UNTER. SÄUMEN** Sie die gebügelte Besatzkante an die  
 Schulternaht.

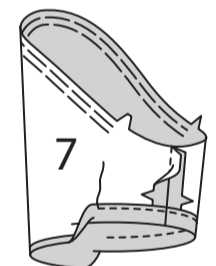


Nähen Sie das Vorderteil an den Seitenkanten auf das Rük-  
 kenteil von der Armausschnittkante bis zum großen Punkt  
 und steppen Sie mit Rückstichen am Punkt, um die Naht zu  
 verstärken.



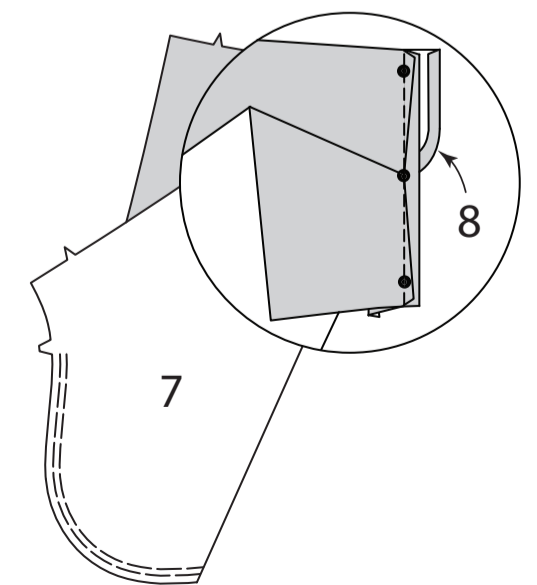
### ÄRMEL A

**HALTEN** Sie den oberen Teil des **ÄRMELS** (7) zwischen den  
 Kerben **EIN**. Nähen Sie die Unterarmkanten. Bügeln Sie die  
 Saumzugabe nach oben und drehen Sie die Schnittkante 6  
 mm nach unten. **STEPHEN** Sie den Saum fest **KNAPPKAN-  
 TIG**.

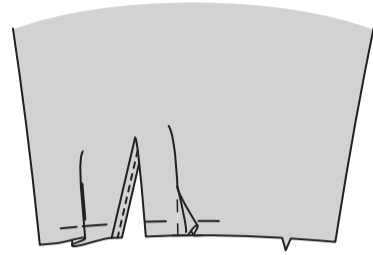


### ÄRMEL B

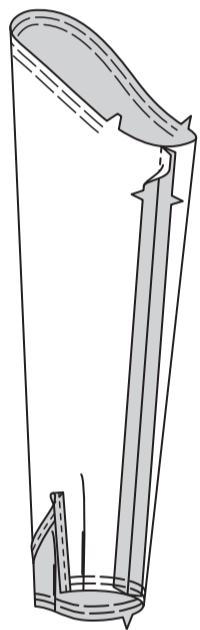
**HALTEN** Sie den oberen Teil des **ÄRMELS** (7) zwischen den  
 Kerben **EIN**. Bringen Sie den **DURCHGEHENDEN UNTER-  
 TRITT** mit Hilfe des **DURCHGEHENDEN UNTERTRITTS** (8)  
 an.



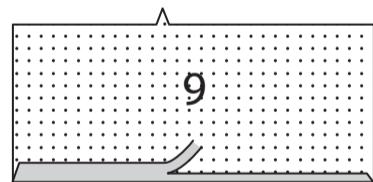
Für weiche Falten, auf der Außenseite, entlang den durchgezogenen Linien falten. Bringen Sie die Falten zu den gestrichelten Linien; stecken Sie sie fest. Heften Sie über die Schnittkante.



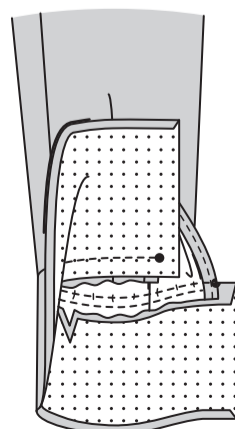
Nähen Sie die Unterarmkanten des Ärmels. **HALTEN** Sie die Unterkante **EIN**.



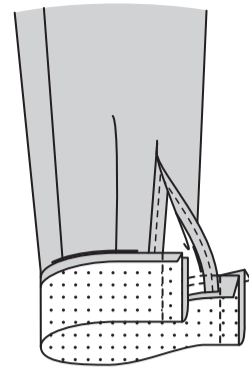
Bügeln Sie unter 1.3 cm an der eingekerbten Kante der **MANSCHETTE (9)**; beschneiden Sie auf 6 mm.



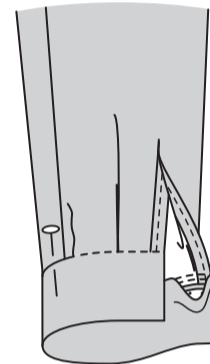
Stecken Sie den Ärmel rechts auf rechts an die Manschette, wobei die kleinen Punkte und die fertigen Kanten übereinstimmen. Heften Sie den Ärmel so, dass er passt. Nähen Sie. **BESCHNEIDEN SIE DIE NAHT.** Bügeln Sie die Naht in Richtung Manschette und drücken Sie die Manschette nach außen.



Rechts auf rechts falten Sie die Manschette entlang der Fallinie. Nähen Sie die Enden. **BESCHNEIDEN SIE DIE NÄHTE.**

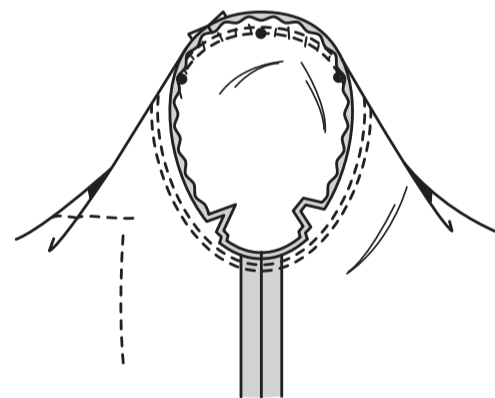


Wenden Sie die Manschette nach innen; bügeln Sie. Stecken Sie die gebügelte Kante über die Naht und platzieren Sie die Stecknadeln auf der Außenseite. **NÄHEN** Sie auf der Außenseite **IN DER RILLE** der Naht und fangen Sie dabei die gebügelte Kante der Manschette auf der Innenseite ein.

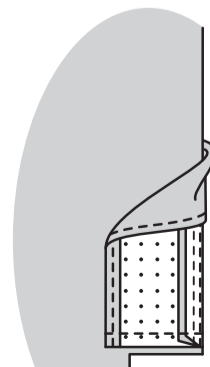


### FÜR BEIDE MODELLE WIE FOLGT FORTFAHREN

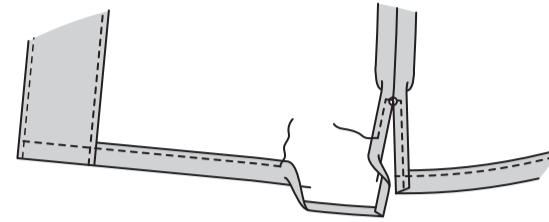
Zum Einsetzen des Ärmels drehen Sie den Ärmel auf die rechte Seite. Halten Sie das Hemd mit der linken Seite nach außen und dem Armloch zu Ihnen hin. Stecken Sie den Ärmel mit dem mittleren kleinen Punkt an der Schulternaht rechts auf rechts an die Armlochkante, passend zu den Unterarmnähten, Kerben und den restlichen kleinen Punkten. Ziehen Sie die Kräuselnähte nach oben, damit sie anpassen. Um die Mehrweite gleichmäßig zu verteilen, schieben Sie den Stoff an den Unterfäden entlang, bis keine Falten mehr auf der Nahtlinie zu sehen sind. Heften. Nähen Sie. Nähen Sie erneut 3 mm von der ersten Naht entfernt. Beschneiden Sie die Naht unterhalb der Kerben dicht an der Naht. Bügeln Sie nur die Nahtzugabe, schrumpfen Sie die Mehrweite heraus.



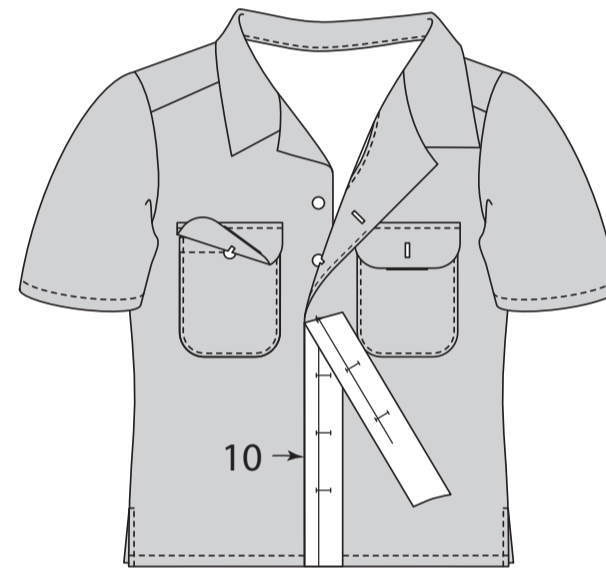
Wenden Sie den Besatz nach außen. Nähen Sie quer zum Besatz 2.5 cm oberhalb der Unterkante. Beschneiden Sie den Besatz dicht an der Naht. Beschneiden Sie das Hemd bis auf 1.5 cm an der Innenkante des Besatzes.



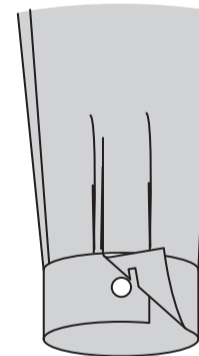
Wenden Sie den Besatz nach innen und bügeln Sie den Saum hoch. Bügeln Sie unter 6 mm an der Schnittkante. Nähen Sie den Saum beginnend an der Öffnungskante fest. Bügeln Sie unter 1.5 cm an den Kanten der Schlitzöffnung. Nähen Sie einen **SCHMALEN SAUM**, indem Sie die Naht oberhalb der Öffnung quadratisch macht.



Um Knopflöcher im linken Vorderteil zu markieren, legen Sie die **KNOPFLOCHLEISTE (10)** entlang der fertigen Kante des Hemdes, wobei die Mitten übereinstimmen, wie gezeigt. Übertragen Sie die Knopflochmarkierungen auf das Hemd. Machen Sie Knopflöcher im linken Vorderteil. Legen Sie das linke Vorderteil über das rechte, wobei die Mitten übereinstimmen. Nähen Sie die Knöpfe unter den Knopflöchern. Machen Sie Knopflöcher in den Klappen an der Markierung. Nähen Sie die Knöpfe an der Tasche an den kleinen Punkten.



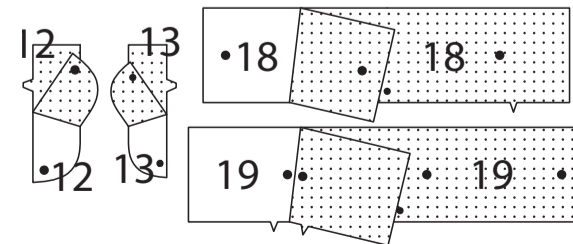
**FÜR MODELL B-** Machen Sie ein Knopfloch in der Manschette an der Markierung. Nähen Sie den Knopf am kleinen Punkt.



### SHORTS C, HOSE D

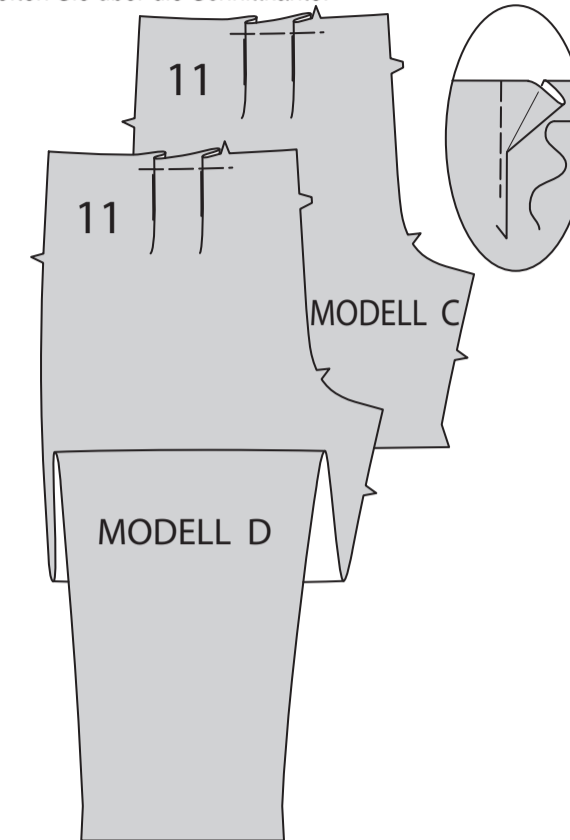
#### EINLAGE

Stecken Sie die Einlage auf die linke Seite des **HOSENSCHLITZBESATZES (12)**, des **HOSENSCHLITZES (13)**, des **LINKEN BUNDS (18)**, und des **RECHTEN BUNDS (19)**. Befestigen Sie die Einlage gemäß den Anweisungen des Herstellers.

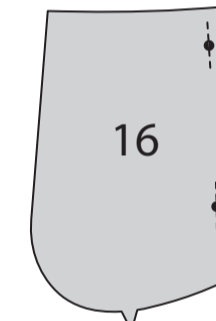


### VORDERTEIL, REISSVERSCHLUSS UND TASCHE

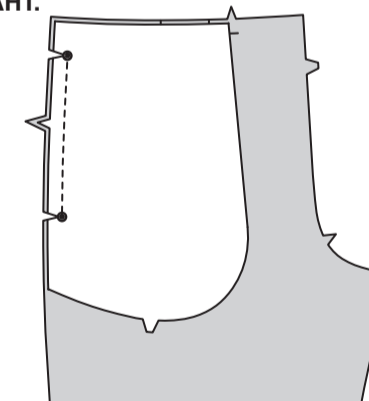
Für die Faltenbildung am **VORDERTEIL (11)** falten Sie auf der Außenseite entlang der durchgezogenen Linien. Bringen Sie die Falten zu den gestrichelten Linien; stecken Sie sie fest. Heften Sie über die Schnittkante.



Um den Besatz der **SEITL. TASCHE (16)** an den großen Punkten zu verstärken, nähen Sie entlang der Nahtlinie etwa 2.5 cm auf jeder Seite der Punkte, wobei Sie wie gezeigt durch die Punkte hindurch nähen.

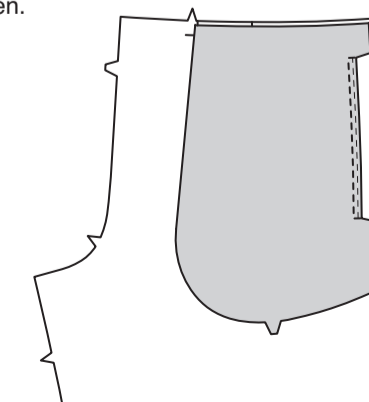


Stecken Sie die Seitentasche rechts auf rechts auf das Vorderteil, wobei die großen Punkte übereinstimmen und die Schnittkanten gerade sind. Nähen Sie zwischen den großen Punkten. Schneiden Sie zu den Punkten ein. **BESCHNEIDEN SIE DIE NAHT.**

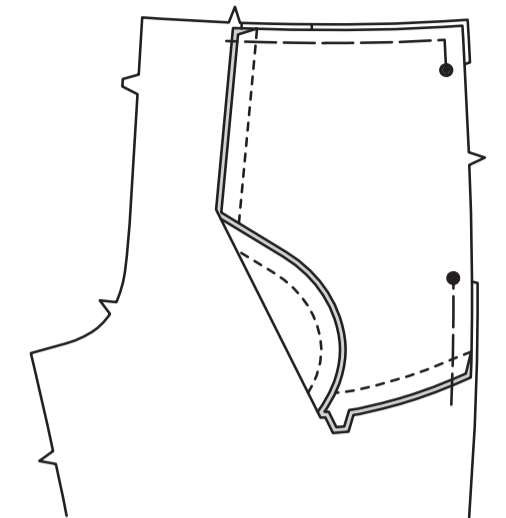


**STEPHEN** Sie die Tasche **UNTER**. Wenden Sie die Tasche nach innen; bügeln Sie sie und bügeln Sie die restliche Nahtzugabe heraus.

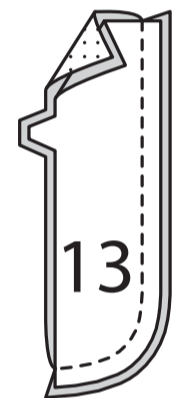
**STEPHEN** Sie die fertige Kante der Tasche auf der Außenseite **AB**, wobei Sie die Naht an den Öffnungsenden quadratisch machen.



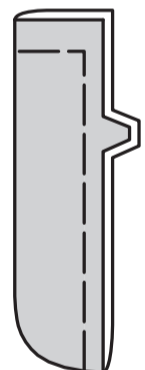
Stecken Sie die Tasche rechts auf rechts auf den Taschenbesatz, wobei die großen Punkte und Kerben übereinstimmen. Nähen Sie die lange gebogene Kante. Heften Sie die Schnittkanten zusammen.



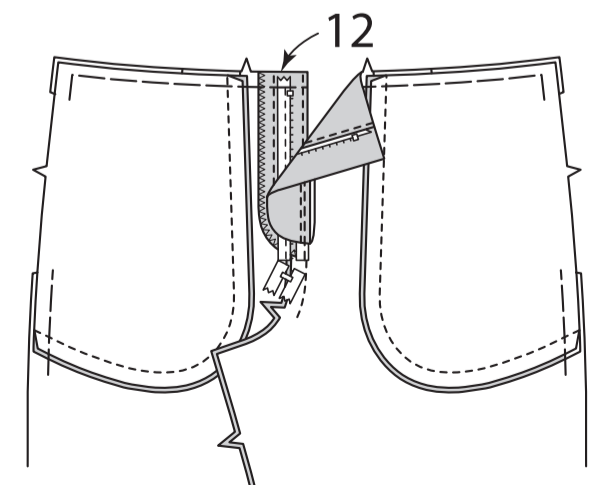
Für den Hosenschlitz stecken Sie die Teile des **HOSENSCHLITZES (13)** rechts auf rechts. Nähen Sie die gebogene Kante mit einer 1 cm langen Naht. **BESCHNEIDEN SIE DIE NAHT.**



Wenden Sie den Hosenschlitz; bügeln. Heften Sie die Schnittkanten zusammen.

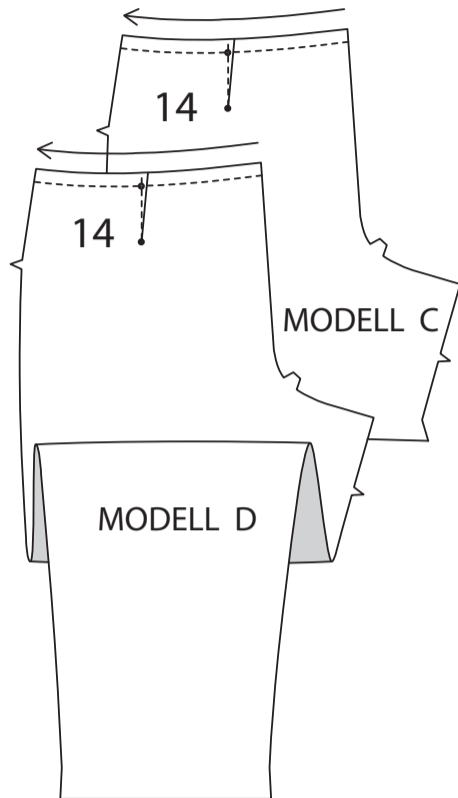


Bringen Sie den **REISSVERSCHLUSS IM HOSENSCHLITZ-VORDERTEIL** mit einer linken Öffnung des Hosenschlitzvorderteils an, verwenden Sie dabei Hosenschlitz und **HOSENSCHLITZBESATZ (12)**.

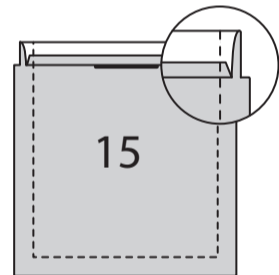


**RÜCKENTEIL UND TASCHEN**

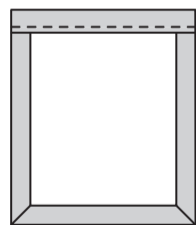
Machen Sie einen **FLACHEN ABNÄHER** im RÜCKENTEIL (14). Bügeln Sie zur Mitte hin. **STEPHEN** Sie die obere Kante in Pfeilrichtung **FEST**.



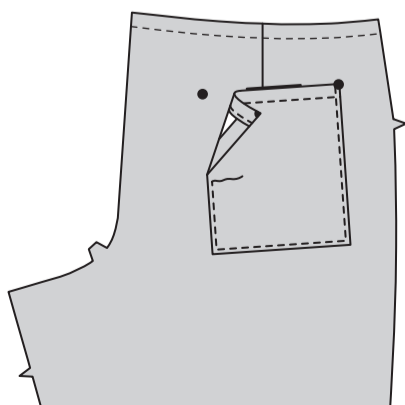
Bügeln Sie unter 6 mm an der Oberkante der **GESÄSSTASCHE** (15). Drehen Sie die obere Kante entlang der Falzlinie nach außen, so dass ein Besatz entsteht. Nähen Sie entlang der Nahtlinie an den Schnittkanten. Schneiden Sie die Nahtzugabe im Bereich des Besatzes auf 6 mm zurück.



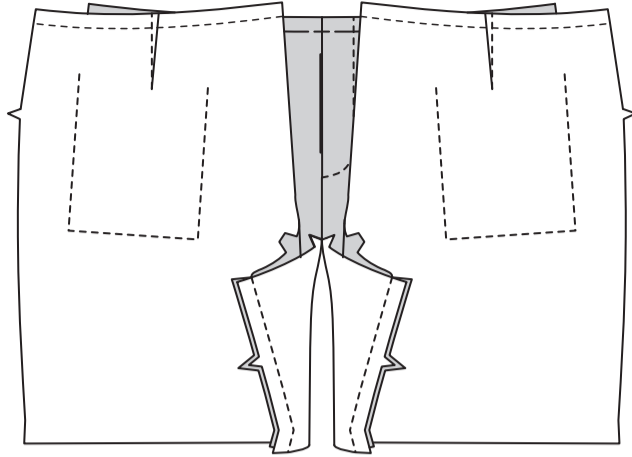
Drehen Sie die Ecken auf die rechte Seite und wenden Sie den Besatz auf die linke Seite; bügeln Sie ihn und bügeln Sie entlang der Naht unter die Schnittkanten. **STEPHEN** Sie den Besatz fest **KNAPPKANTIG**.



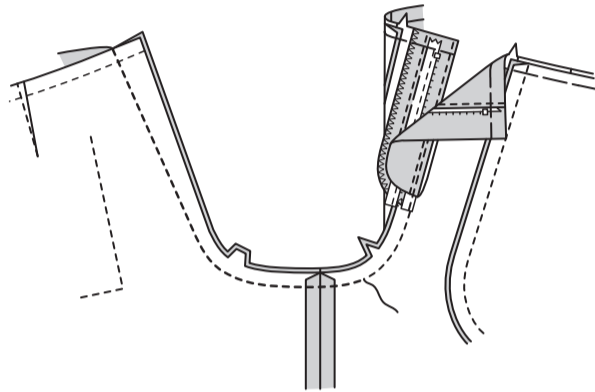
Stecken Sie die Tasche auf der Außenseite auf das Rückenteil, platzieren Sie die oberen Ecken an den großen Punkten. **STEPHEN** Sie die Seiten und die Unterkanten **KNAPPKANTIG**.



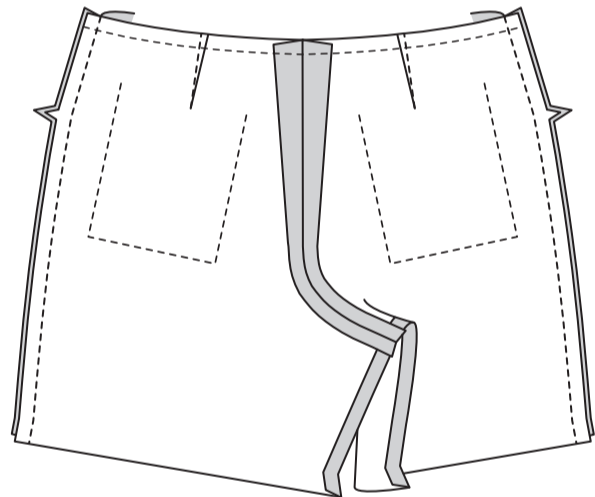
Nähen Sie das Vorderteil an das Rückenteil an den inneren Beinanten.



Nähen Sie die Mittelkanten, wobei die Innenbeinnähte übereinstimmen. Nähen Sie, schließen Sie dabei an die vorherige Naht an. Um die Naht zu verstärken, nähen Sie erneut über die Naht.

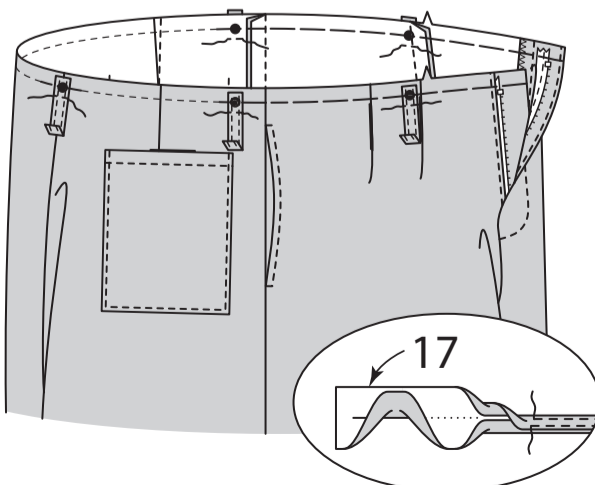


Nähen Sie das Vorderteil an das Rückenteil an den Seitenkanten, achten Sie darauf, dass die fertige Taschenkante nicht eingefasst wird. Bügeln Sie die Nähte zum Rückenteil hin.

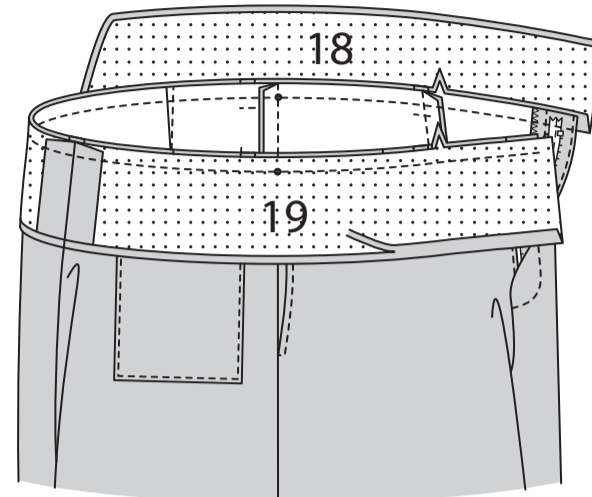


**TRÄGER UND BUND**

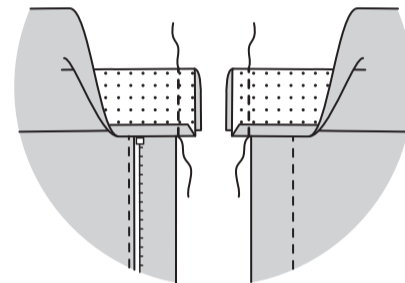
Machen Sie **GÜRTELSCHLEIFEN/TRÄGER** und schneiden Sie fünf Gürtelschlaufen mit einer Länge von 9.8 cm mit Hilfe von **TRÄGER** (17) zu. Drehen Sie jeweils ein Ende um 1 cm und bügeln Sie es. Stecken Sie die verbleibenden Enden rechts auf rechts und mit gleichmäßigen Schnittkanten auf die Hose, mittig auf den großen Punkten; heften Sie sie fest. Nähen Sie 1 cm von der Nahtlinie fest.



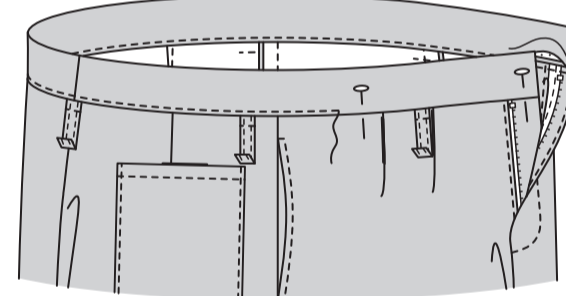
Nähen Sie den **LINKEN BUND** (18) an den hinteren Mitten auf den **RECHTEN BUND** (19). Bügeln Sie unter 1.5 cm an der langen, nicht markierten Kante. Beschneiden Sie auf 6 mm. Stecken Sie den Bund rechts auf rechts und mit gleichmäßigen Schnittkanten an die Oberkante der Hose, wobei die Mittelpunkte und Kerben übereinstimmen und legen Sie dabei die kleinen Punkte auf den Schulternähten. Nähen Sie. **BESCHNEIDEN SIE DIE NAHT**. Bügeln Sie das Band nach außen, bügeln Sie die Naht zum Band hin.



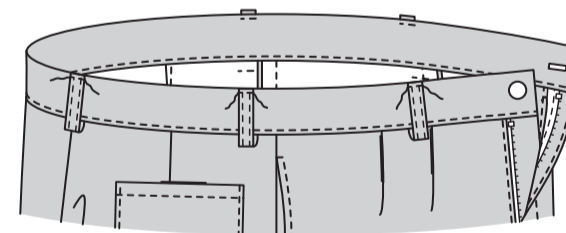
Falten Sie die Enden des Bandes entlang der Falllinie rechts auf rechts. Nähen Sie die Enden. **BESCHNEIDEN SIE DIE NAHT**.



Wenden Sie das Band; bügeln. Stecken Sie die gebügelte Kante des Bandes über die Naht, wobei die Stecknadeln außen liegen. Auf der Außenseite das Band dicht an der Nahtlinie **KNAPPKANTIG STEPPEN**, dabei die gebügelte Kante des Besatzes auf der Innenseite eingefasst wird.



Machen Sie ein Knopfloch im linken Bund an der Markierung. Nähen Sie den Knopf am rechten Bund am kleinen Punkt. Bügeln Sie die Träger bis zu den großen Punkten. **STEPHEN** Sie fest **KNAPPKANTIG**.



Bügeln Sie die Saumzugabe hoch. Drehen Sie die Schnittkante 6 mm nach unten. Nähen Sie dicht an der inneren gebügelten Kante.

