

- 1 VORDERTEIL - A,B
- 2 RÜCKENTEIL - A,B
- 3 ÄRMEL - A,B
- 4 DURCHGEHENDER UNTERTRITT - A,B
- 5 MANSCHETTE - A
- 6 KRAGEN - A,B
- 7 MANSCHETTE - B
- 8 VORDERTEIL - C,D
- 9 TASCHENBESATZ - C,D
- 10 SEITL. VORDERTEIL UND TASCHE - C,D
- 11 BESATZ DES HOSENSCHLITZES - C,D
- 12 RECHTER HOSENSCHLITZ - C,D
- 13 RÜCKENTEIL - C,D
- 14 GESÄSSTASCHE - C,D
- 15 RÜCKW. PASSE - C,D
- 16 TRÄGER - C,D
- 17 BUND - C,D

Größen	8	10	12	14	16	18	20	22	24	26
Europäisch	34	36	38	40	42	44	46	48	50	52

**MASSNAHMEN DES FERTIGEN KLEIDUNGSTÜCKS (einschließlich Designzugabe und Tragekomfort)**

A,B Oberweite	105	108	112	117	122	127	132	137	142	147	cm
A,B Taillenweite	117	119	123	128	133	138	144	149	154	159	"
C,D Hüftweite	91	94	98	103	108	113	118	123	128	133	"
Breite, Unterkante											
Tunika A,B	127	130	133	138	144	149	154	159	164	169	cm
Breite, jedes Bein											
Jeans C	47	48	50	51	52	53	55	56	57	58	cm
Jeans D	50	51	52	53	55	56	57	58	60	61	"
Fertige Rückenlänge ab Halsansatz											
Tunika A,B	73	74	74	75	76	76	77	78	78	79	cm
Fertige Seitenlänge ab Taille											
Jeans C	86	86	87	88	88	89	90	90	91	91	cm
Jeans D	104	104	105	105	106	107	107	108	109	109	"

## KÖRPERMASSE

Größen	MISSES									
	8	10	12	14	16	18	20	22	24	26
Oberweite	80	83	87	92	97	102	107	112	117	122
Taillenweite	61	64	67	71	76	81	87	94	97	104
Hüftweite	85	88	92	97	102	107	112	117	122	127
rückw. Tailllänge	40	40.5	41.5	42	42.5	43	44	44	45	46

## STOFFSCHNITTEILE

Bezeichnet Brustumfang, Taillenumfang, Hüftumfang und/oder Bizeps. Die Maße beziehen sich auf den Umfang des fertigen Kleidungsstücks (Körpermaße + Tragekomfort + Designkomfort). Passen Sie das Schnittmuster bei Bedarf an.

Die gezeigten Linien sind SCHNITTLINIEN, jedoch sind Nahtzugaben von 1.5 cm inbegriffen, sofern nicht anders angegeben. Siehe NÄHANLEITUNGEN für Nahtzugaben.

Suchen Sie das/die Zuschneideplan (-e) nach Kleidungsstück/Modell, Stoffbreite und Größe. Die Zuschneidepläne zeigen die ungefähre Position der Schnittmusterstücke; die Position kann je nach Schnittmustergröße leicht variieren.

Alle Zuschneidepläne sind für Stoffe mit oder ohne Strichrichtung, sofern nicht anders angegeben. Für Stoffe mit Strichrichtung, Flor, Schattierung oder einseitigem Design verwenden Sie das Zuschneidepläne MIT STRICHRICHTUNG.

RECHTE MUSTERSEITE	LINKE MUSTERSEITE	RECHTE STOFFSEITE	LINKE STOFFSEITE

G = GRÖSSE  
AG = ALLE GRÖSSEN  
\* = MIT STRICHRICHTUNG  
\*\* = OHNE STRICHRICHTUNG  
SELVAGE(S) WEBKANTE(N)  
FOLD = STOFFBRUCH  
SINGLE THINKNESS = EINZELNE DICKE  
DOUBLE THINKNESS = DOPPELTE DICKE  
CROSSWISE FOLD = QUERFALTE

Positionieren Sie den Stoff wie auf dem Layout angegeben. Wenn das Layout zeigt...

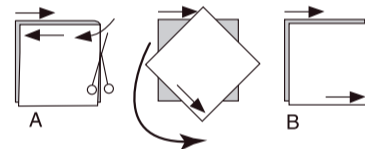
**FADENLAUF:** Legen Sie die Linie auf den geraden Fadenlauf des Stoffes und halten Sie sie parallel zur Webkante oder zum Falz. Beim Layout "mit Strichrichtung" sollten die Pfeile in dieselbe Richtung zeigen. (Bei Stoffen mit Pelzflor zeigen die Pfeile in Richtung des Flors).

**EINZELNE DICKE** - Legen Sie den Stoff mit der rechten Seite nach oben. (Bei Webpelzstoffen wird der Flor nach unten gelegt.)

### DOPPELTE DICKE

**MIT STOFFBRUCH** - Legen Sie den Stoff mit der rechten Seite nach oben.

**OHNE STOFFBRUCH** - Legen Sie den Stoff rechts auf rechts und falten Sie ihn kreuzweise. Schneiden Sie den Falz von Webkante zu Webkante ein (A). Halten Sie die rechten Seiten zusammen und drehen Sie die obere Lage vollständig um, so dass der Flor in dieselbe Richtung wie die untere Lage verläuft.



**STOFFBRUCH** - Legen Sie die angegebene Kante genau entlang der Falz des Stoffes. Schneiden Sie NIEMALS an dieser Linie. Wenn das Schnittmusterstück so dargestellt ist...

● Schneiden Sie zuerst die anderen Teile zu und lassen Sie dabei genügend Stoff für dieses Teil übrig (A). Falten Sie den Stoff und schneiden Sie das Stück wie gezeigt am Stoffbruch zu (B).



★ Schneiden Sie das Stück nur einmal zu. Schneiden Sie zuerst die anderen Teile zu, so dass genügend Stoff für dieses Teil vorhanden ist. Öffnen Sie den Stoff; schneiden Sie das Teil auf einer einzigen Lage zu.

Schneiden Sie alle Teile entlang der für die gewünschte Größe angegebenen Schnittlinie mit langen, gleichmäßigen Scherenstrichen aus, wobei die Kerben nach außen zeigen.

Übertragen Sie alle Markierungen und Konstruktionslinien, bevor Sie das Schnittmustergerewe entfernen. (Bei Pelzflor-Stoffen übertragen Sie die Markierungen auf die linke Seite).

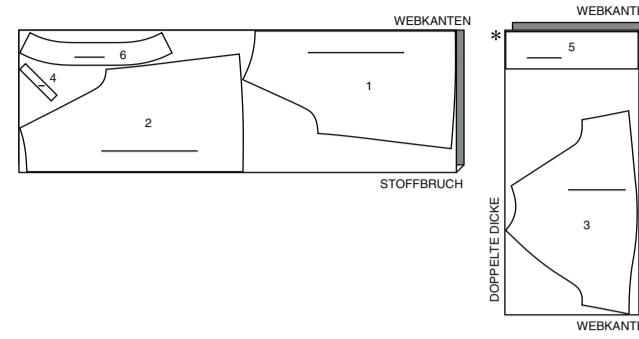
**HINWEIS:** Die gestrichelten Kästchen (a! b! c!) in den Zuschneidepläne stellen die Teile dar, die nach den angegebenen Maßen zugeschnitten werden.

## TUNIKA A

TEILE 1 2 3 4 5 6

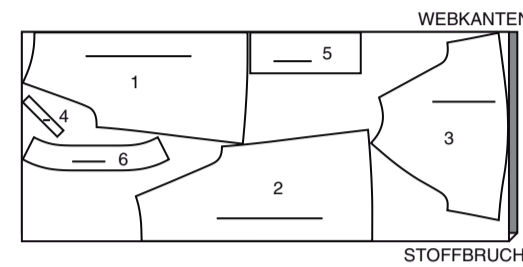
115CM \*

AG



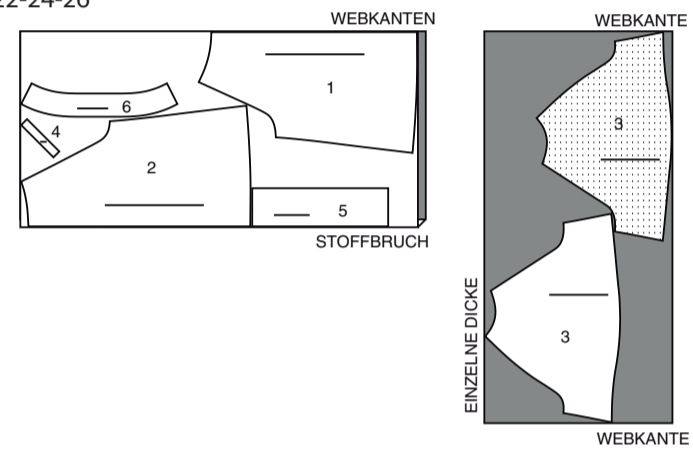
150CM \*

G 8-10-12-14-16



150CM \*

G 18-20-22-24-26

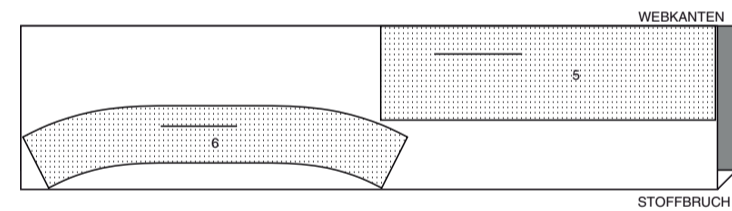


## EINLAGE A

TEILE 5 6

51CM

AG

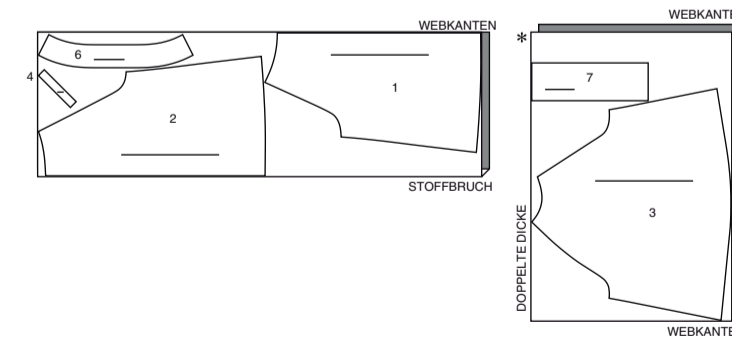


## TUNIKA B

TEILE 1 2 3 4 6 7

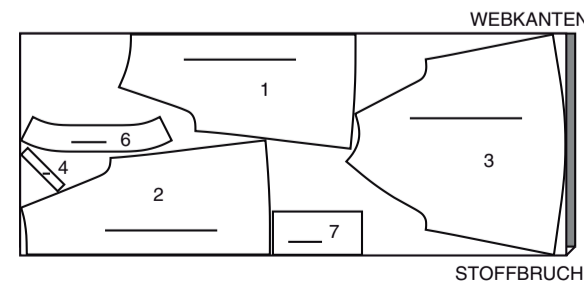
115CM \*

AG



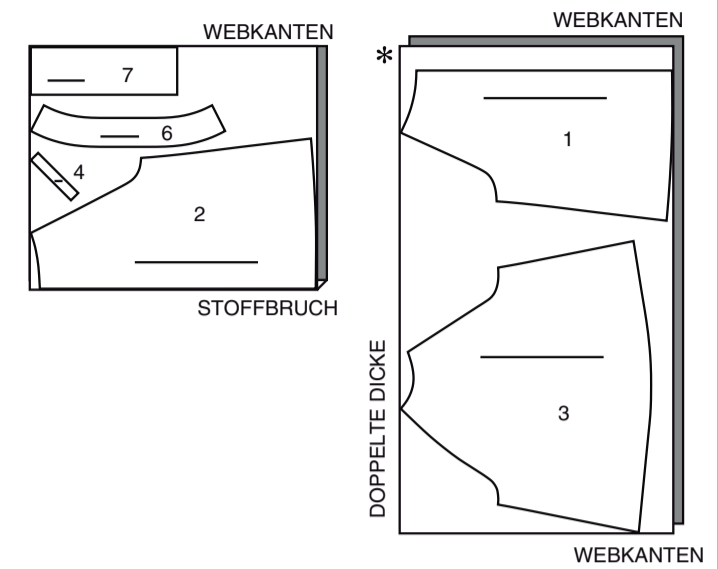
150CM \*

G 8-10-12-14



150CM \*

G 16-18-20-22-24-26

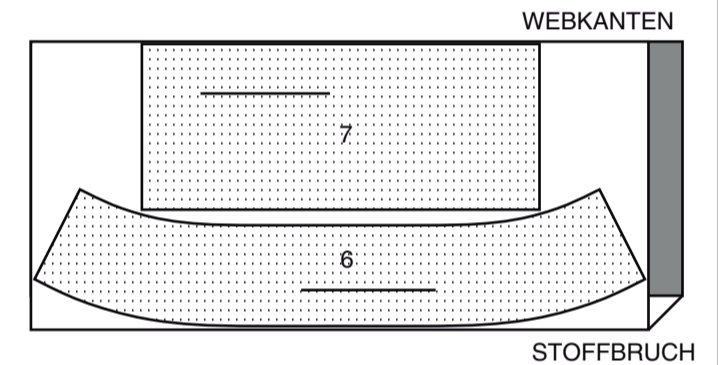


## EINLAGE B

TEILE: 6 7

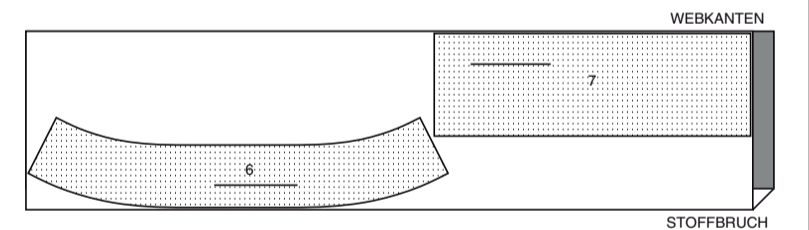
51CM

G 8-10-12-14-16-18



51CM

G 20-22-24-26

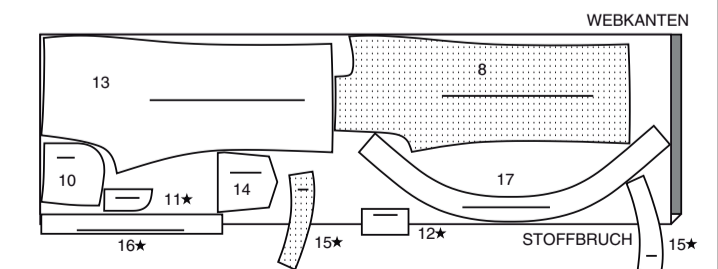


## JEANS C

TEILE 8 10 11 12 13 14 15 16 17

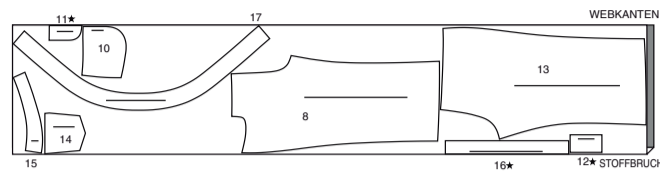
115CM \*

G 8-10-12-14-16



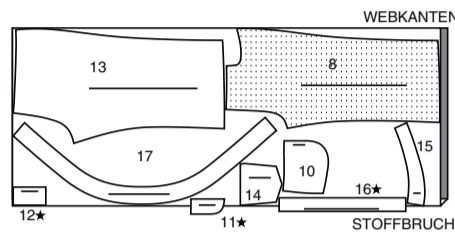
115CM \*

G 18-20-22-24-26



150CM \*

AG

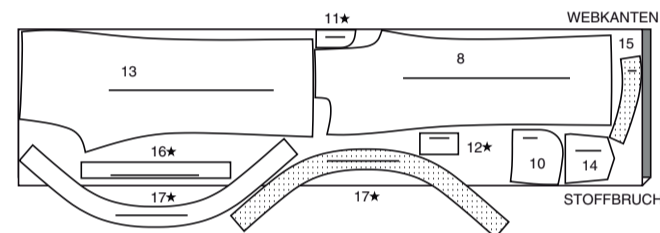


JEANS D

TEILE 8 10 11 12 13 14 15 16 17

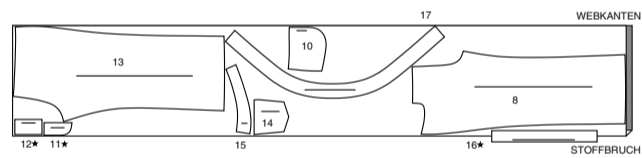
115CM \*

G 8-10-12-14-16-18-20



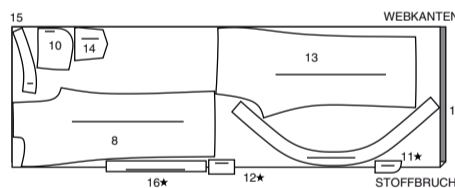
115CM \*

G 22-24-26



150CM \*

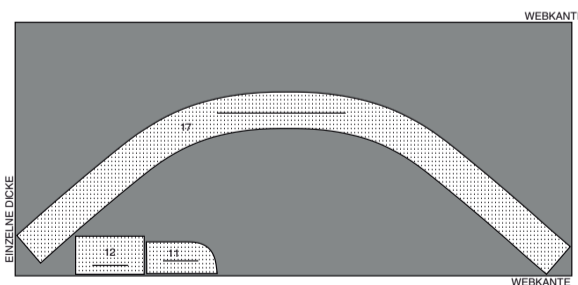
AG



EINLAGE C, D

TEILE 11 12 17

51CM) AG

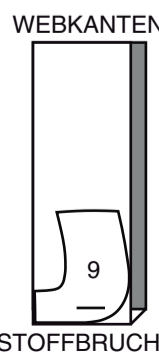


FUTTER C, D

TEILE 9

15CM TO 150CM \*\*

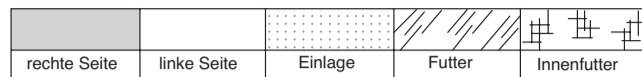
AG



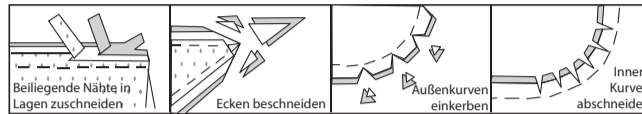
**NÄHANGABEN**

1.5 cm NAHTZUGABEN SIND INBEGRIFFEN,  
(sofern nicht anders angegeben).

**GRAFIK**



Bügeln Sie beim Nähen. Nähte flach bügeln, dann aufbügeln, sofern nicht anders angegeben. Schneiden Sie die Nahtzugaben ein, wo nötig, damit sie flach liegen.



**GLOSSAR**

Für Nähmethoden in FETT gedruckter Schrift ist ein Video mit Nähanleitung verfügbar. Scannen Sie den QR CODE, um die Videos anzusehen:

**EINHALTEN/EINREIHEN** - siehe **Kräuseln**: Video "Wie man zweireihige Kräuseln näht".

**SCHMALER SAUM** - siehe **Säume**: Video "Wie man schmale Säume näht".

**KAPRNAHT** - siehe Video "Wie man eine KapRNAht macht".

**KNAPPKANTIG STEPPEN** - siehe **Maschinenstiche**: Video "Wie man knappkantig steppt".

**VERSTÄRKEN** - siehe **Maschinenstiche**: Video "Wie man die Naht verstärkt".

**FESTSTEPHEN** - siehe **Maschinenstiche**: Video "Wie man fest steppt".

**ABSTEPHEN** - siehe **Maschinenstiche**: Video "Wie man absteppt".

**UNTERSTEPHEN** - siehe **Maschinenstiche**: Video "Wie man untersteppt".

**VERSÄUBERN** - Nähen Sie 6 mm von der Schnittkante entfernt und versäubern Sie mit einer der folgenden Methoden ab: (1) mit Hilfe einer Zickzackschere ODER (2) mit Overlockstichen ODER (3) entlang der Steppnaht wenden und dicht an der Falte nähen ODER (4) mit Hilfe einer Overlock-Maschine.

**OPTIONAL FÜR SÄUME**: Bringen Sie ein Nahtbindeband an.

**SÄUMEN**- Nadel durch eine gefaltete Kante schieben, dann einen Faden des darunter liegenden Stoffes aufnehmen.

**NÄH-TUTORIALS**



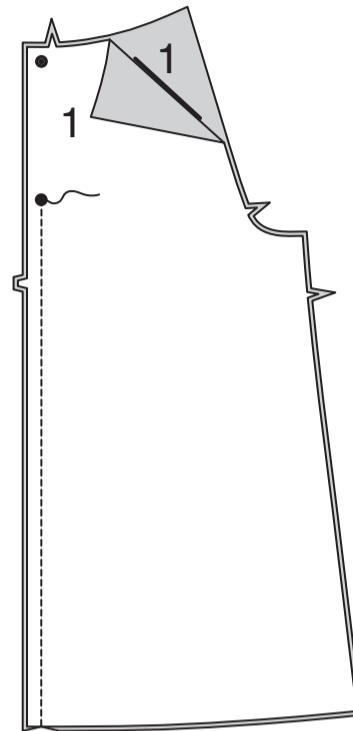
Erweitern Sie Ihre Fähigkeiten durch kurze, leicht verständliche Videos unter [simplicity.com/sewingtutorials](http://simplicity.com/sewingtutorials).

**TUNIKA A, B**

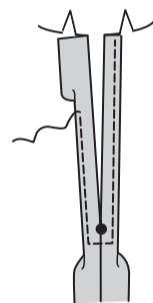
**HINWEIS:** Unter jeder Unterüberschrift wird, sofern nicht anders angegeben, das erste Modell.

**VORDERTEIL, RÜCKENTEIL UND ÄRMEL**

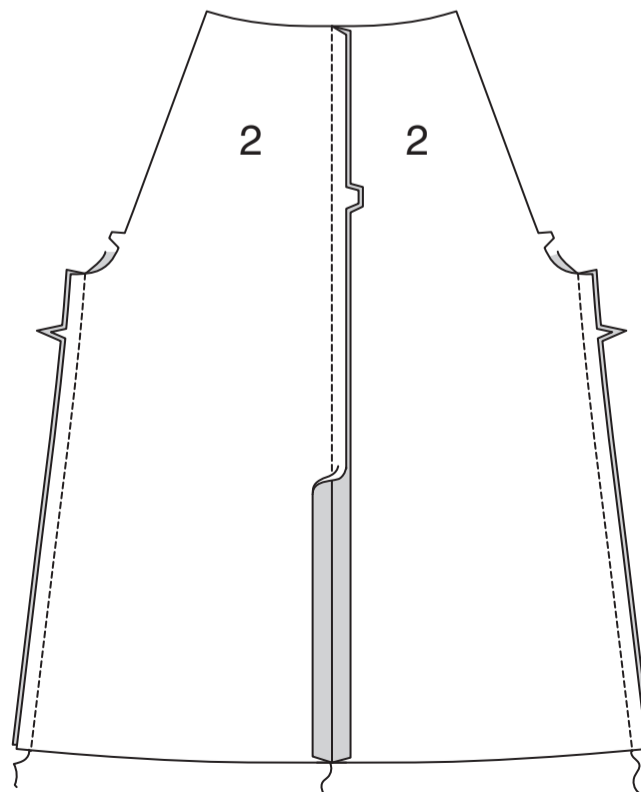
Nähen Sie die VORDERTEILE (1) in der vorderen Mitte zusammen, lassen Sie dabei oberhalb des unteren großen Kreises eine Öffnung, wie gezeigt.



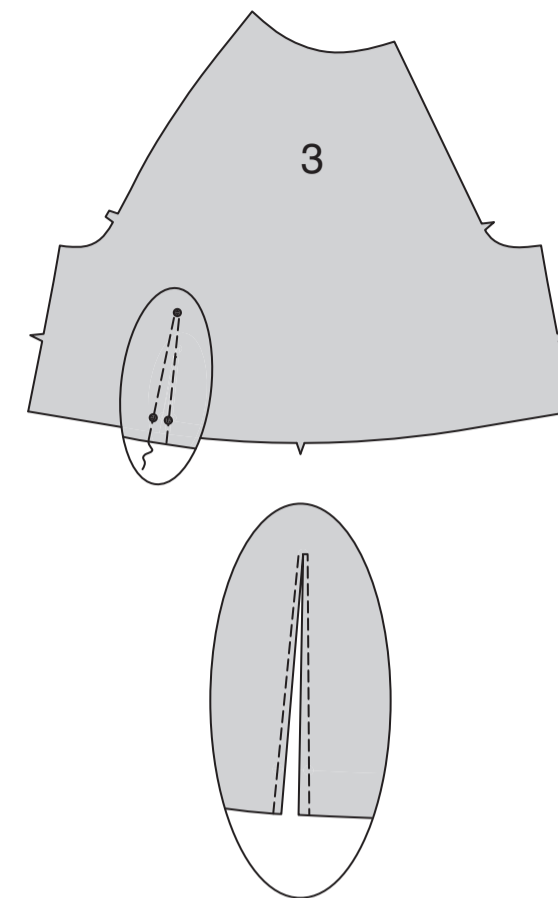
Nähen Sie einen 1.5 cm **SCHMALEN SAUM** an den vorderen Öffnungskanten, der sich unterhalb des großen Punktes wie gezeigt verjüngt. Drehen Sie beim Nähen 6 mm unterhalb des großen Punktes über die Naht.



Nähen Sie die RÜCKENTEILE (2) in der hinteren Mitte zusammen. Nähen Sie das Vorderteil seitlich an das Rückenteil.



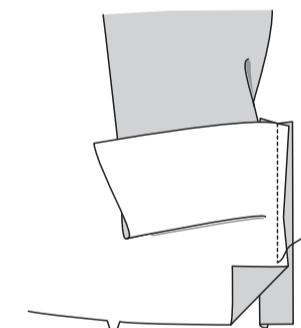
**VERSTÄRKEN** Sie die untere Kante des ÄRMELS (3) entlang der Stepplinie. Schlitzten Sie zwischen den Nähten bis zum oberen Ende ein.



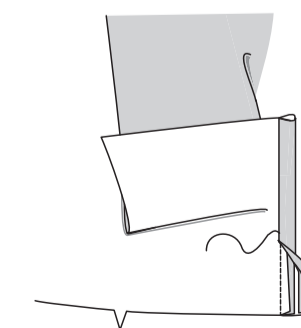
Drehen Sie die 6 mm Nahtzugabe an der langen Kante des DURCHGEHENDEN UNTERTRITTS (4) ohne Symbole ein. Bügeln Sie.



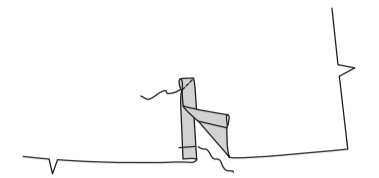
Stecken Sie den durchgehenden Untertritt rechts auf rechts an den Ärmel, legen Sie die Nahtlinie entlang der Naht. Nähen Sie entlang der Nahtlinie.



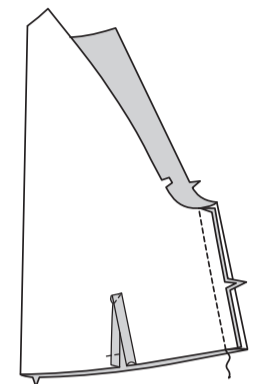
Bügeln Sie die Naht zum durchgehenden Untertritt hin. Drehen Sie die gebügelte Kante des durchgehenden Untertritts nach innen über die Naht. **SÄUMEN**. Bügeln Sie.



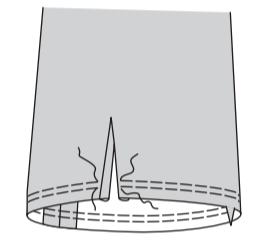
Bringen Sie auf der Innenseite die gefaltete Kante des durchgehenden Untertritts zusammen. Nähen Sie diagonal über das obere Ende. Drehen Sie die Vorderkante des durchgehenden Untertritts wie gezeigt nach innen. Heften Sie über die Unterkante.



Nähen Sie die Ärmelnaht.

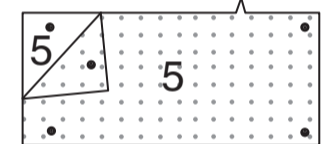


**REIHEN** Sie die untere Kante des Ärmels EIN, wie gezeigt.



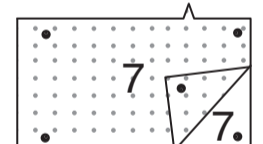
**MODELL A:**

Stecken Sie die EINLAGE (5) auf die linke Seite der MANSCHETTE (5). Bügeln Sie gemäß den Anweisungen des Herstellers.



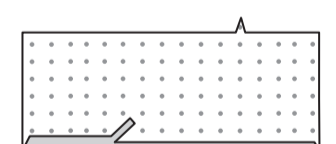
**MODELL B:**

Stecken Sie die EINLAGE (7) auf die linke Seite der MANSCHETTE (7). Bügeln Sie gemäß den Anweisungen des Herstellers.

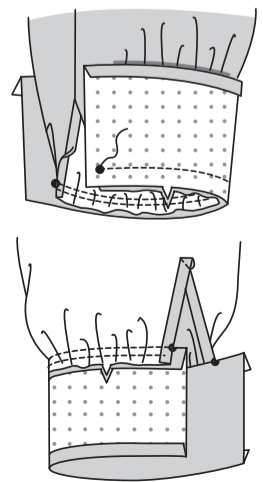


**MODELLE A, B:**

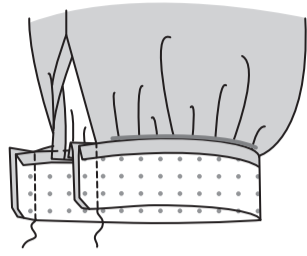
Schlagen Sie die Nahtzugabe an der langen, nicht eingekerbten Kante der Manschette ein. Bügeln Sie. Beschneiden Sie die gebügelte Nahtzugabe auf 1 cm.



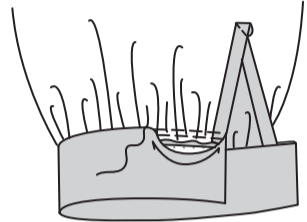
Stecken Sie die Manschette an den Ärmel, wobei die kleinen Punkte übereinstimmen. Nähen Sie. Beschneiden. Bügeln Sie die Naht zur Manschette hin.



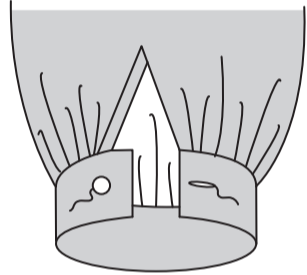
Legen Sie die Manschette rechts auf rechts entlang der Falllinie um. Nähen Sie die Enden. Beschneiden.



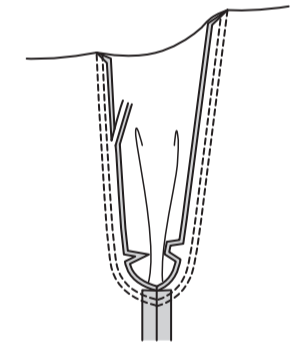
Wenden. Bügeln Sie. **SÄUMEN** Sie die gebügelte Kante über die Naht und die Zusatzkanten zusammen.



Machen Sie ein Knopfloch in der Manschette an der Markierung. Nähen Sie den Knopf an die Manschette am kleinen Punkt.

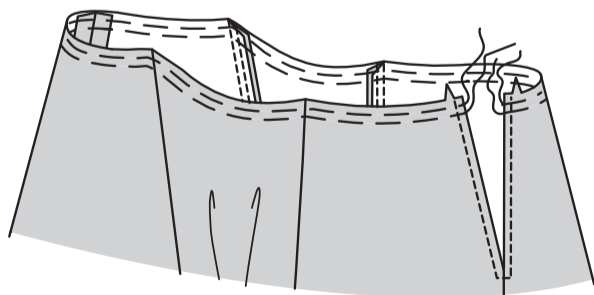


Stecken Sie den Ärmel rechts auf rechts auf die Armausschnittkante, wobei die Kerben und Nähte übereinstimmen. Nähen Sie. Nähen Sie erneut mit 6 mm Abstand in der Nahtzugabe. Schneiden Sie neben der Naht zurück. Bügeln Sie die Nahtzugaben flach. Wenden Sie die Naht zum Ärmel hin.

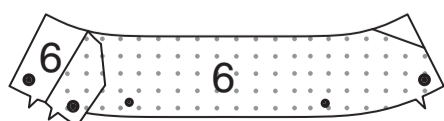


**KRAGEN UND ABSCHLUSS**

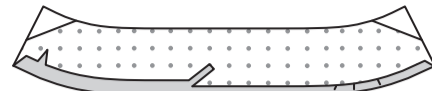
**REIHEN** Sie die Oberkante zwischen den vorderen Saumnähten **EIN**, wie gezeigt.



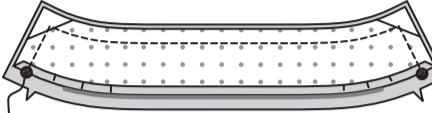
Stecken Sie die EINLAGE (6) auf der linken Seite des KRAGENS (6). Bügeln Sie gemäß den Anweisungen des Herstellers.



Wenden Sie für den Besatz die Nahtzugabe an der Unterkante eines Kragenteils ein. Bügeln Sie, falls erforderlich, die Fülle ein. Beschneiden Sie die gebügelte Nahtzugabe auf 1 cm.



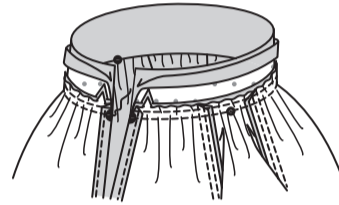
Stecken Sie die Kragenteile rechts auf rechts, wobei die großen Punkte übereinstimmen. Nähen Sie, lassen Sie die Unterkante offen. Beschneiden. **STEPHEN** Sie den Besatz **UNTER**.



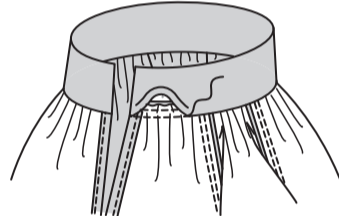
Wenden. Bügeln Sie.



Stecken Sie den Kragen an der Halskante, wobei die Mitten und Punkte übereinstimmen. Verteilen Sie die Kräusel; heften Sie sie. Nähen Sie. Beschneiden. Bügeln Sie die Naht zum Kragen hin.

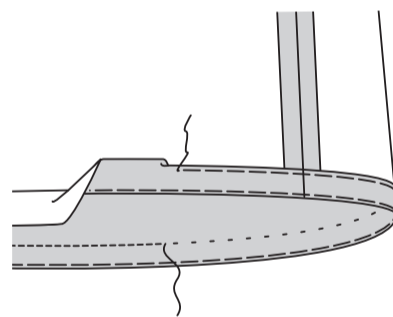


**SÄUMEN** Sie die gebügelte Kante über die Naht.



Schlagen Sie einen 5.7 cm langen Saum an der unteren Kante hoch. Heften Sie dicht an der Falte. Drehen Sie 6 mm an der Schnittkante ein. Heften Sie den Saum dicht an der Oberkante fest. Bügeln Sie.

**STEPHEN** Sie den Saum entlang der oberen Heftung **AB**.

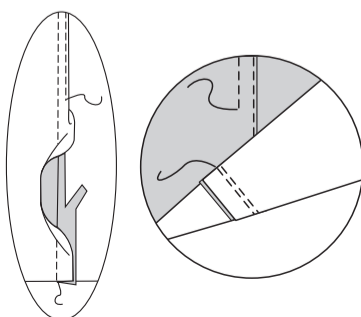


**HOSE C, D**

**OPTIONALER NAHTABSCHLUSS** Nahtzugaben können mit einer **KAPRNAHT** versäubert werden, oder bügeln Sie nach dem Absteppen der Nähte nach hinten oder zu einer Seite hin und **STEPHEN** Sie sie **KNAPPKANTIG** und **STEPHEN** Sie sie **AB**.

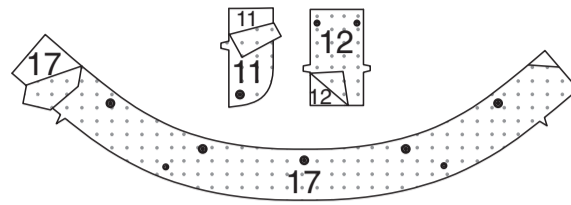
Die Hose sitzt 4.5 cm unterhalb der Taille.

**HINWEIS:** Unter jeder Unterüberschrift wird, sofern nicht anders angegeben, das erste Modell abgebildet.



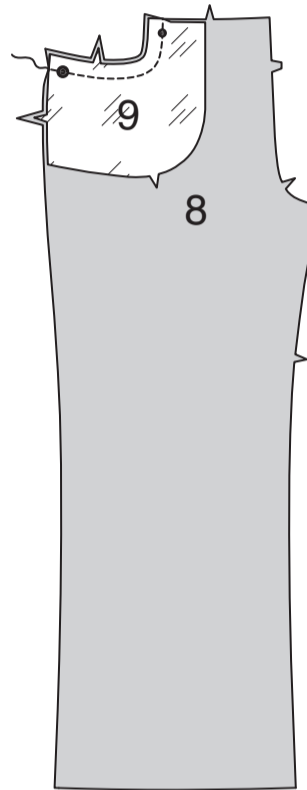
**EINLAGE**

Schneiden Sie die Ecken der EINLAGE wie gezeigt zu. Befestigen Sie die Einlage auf der linken Seite jedes passenden STOFFABSCHNITTS gemäß den Anweisungen des Herstellers.

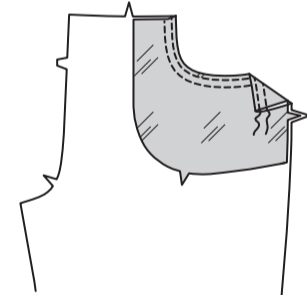


**VORDERTEIL**

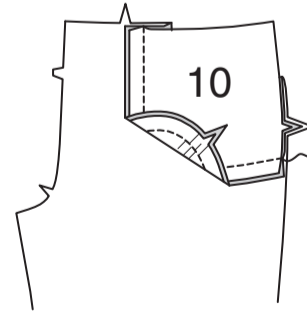
Stecken Sie den TASCHENBESATZ (9) rechts auf rechts an die obere Seitenkante des VORDERTEILS (8), wobei die Symbole übereinstimmen. Nähen Sie. Beschneiden. **STEPHEN** Sie den Besatz **UNTER**.



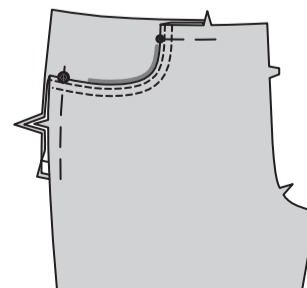
Wenden Sie den Besatz nach innen. Bügeln Sie. **STEPHEN** Sie die Taschennaht **KNAPPKANTIG** und **STEPHEN** Sie sie **AB**.



Öffnen Sie die Tasche. Stecken Sie das SEITL. VORDERTEIL UND TASCHEN (10) auf den Taschenbesatz. Nähen Sie die Außenkante.



Wenden Sie die Tasche. Heften Sie die Ober- und Seitenkanten.



Konstruieren Sie das Vorderteil des Hosenschlitzes wie folgt:

**A** - Nähen Sie die Vorderteile in der vorderen Mitte zwischen dem großen Punkt und der Kerbe zusammen.

**B** - Schlagen Sie die rechte vordere Öffnungskante entlang der Falllinie ein; bügeln.

**C** - Legen Sie den geschlossenen Reißverschluss (mit der Vorderseite nach oben) unter die rechte vordere Öffnungskante, so dass die gebügelte Kante dicht an den Reißverschlusszähnen und der Reißverschluss am kleinen Punkt anhält. Heften Sie mit einem Reißverschlussfuß dicht an der gebügelten Kante.

**D** - Falten Sie den RECHTEN HOSENSCHLITZ (12) rechts auf rechts entlang der Falllinie. Nähen Sie die eingekerbte Kante in einer 1 cm Naht und quer über die Unterkante, wie gezeigt. Beschneiden. Wenden. Bügeln Sie. Heften Sie die Schnittkanten.

**E** - Stecken Sie den rechten Hosenschlitz auf der Innenseite an die rechte vordere Öffnungskante (über dem Reißverschluss), wobei die Kerben und kleinen Punkte übereinstimmen und die Schnittkanten gleichmäßig sind. Heften Sie entlang der vorherigen Heftung für den Reißverschluss.

**F** - Nähen Sie auf der Außenseite mit einem Reißverschlussfuß dicht an der gebügelten Kante des Vorderteils durch alle Lagen.

**G** - **VERSÄUBERN** Sie die Außenkante des linken HOSENSCHLITZBESATZES (11). Stecken Sie den Besatz des Hosenschlitzes an der linken vorderen Öffnungskante, wobei die Kerben und großen Punkte übereinstimmen. Nähen Sie, endend am großen Punkt. Beschneiden. **STEPHEN** Sie den Hosenschlitzbesatz **UNTER**. Wenden Sie den Besatz nach innen.

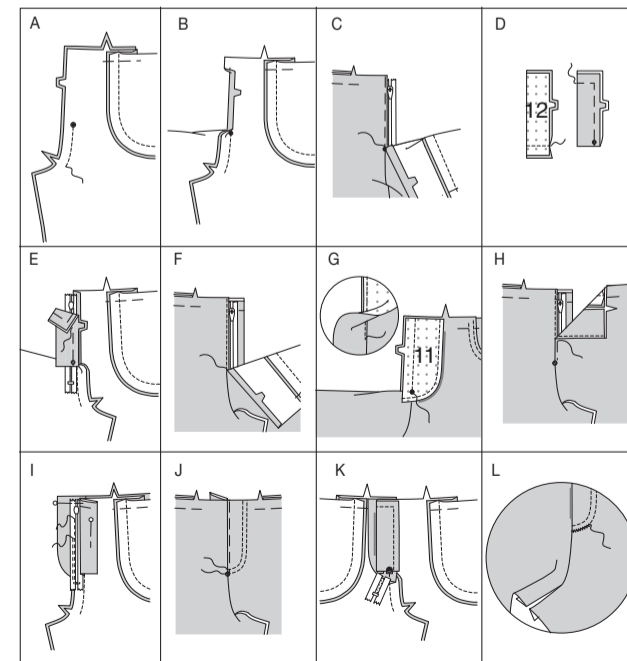
**H** - Lappen Sie das linke Vorderteil über das rechte, wobei die Mittelpunkte übereinstimmen. Heften Sie dicht an der Kante durch alle Dicken.

**I** - Stecken Sie den rechten Hosenschlitz aus dem Weg. Öffnen Sie den Hosenschlitzbesatz. Stecken Sie das restliche Reißverschlussband an den Besatz des Hosenschlitzes, lassen Sie dabei das linke Vorderteil frei. Nähen Sie mit einem Reißverschlussfuß dicht an den Reißverschlusszähnen und entlang der Mitte des Reißverschlussbandes.

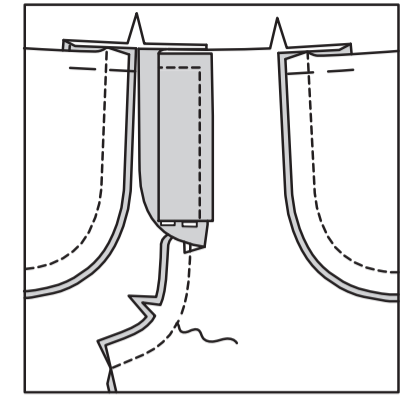
**J** - Wenden Sie den Besatz nach unten. Nähen Sie auf der Außenseite das linke Vorderteil entlang der Nahtlinie, lassen Sie dabei den rechten Hosenschlitz frei. Nähen Sie erneut mit 6 mm Abstand innerhalb der vorherigen Naht, wie gezeigt.

**K** - Wenden Sie den rechten Hosenschlitz fest zurück. Heften Sie auf der Innenseite die Schlitz und den Besatz an der unteren Kante zusammen, wie gezeigt. Schneiden Sie das überschüssige Reißverschlussband ggf. bis zur Unterkante der Schlitz zurück.

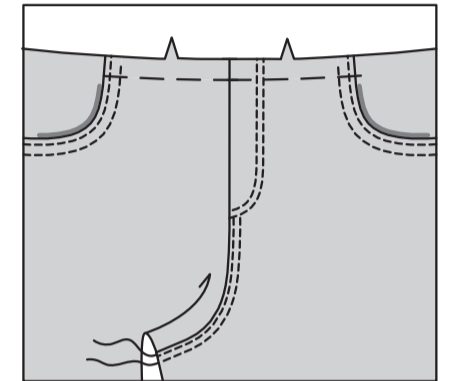
**L** - Falls gewünscht, nähen Sie auf der Außenseite mit der Maschine einen Riegel über das untere Ende des Hosenschlitzes durch alle Dicken.



Nähen Sie den Rest der Schrittnaht und schließen Sie dabei an die vorherige Naht an. Bügeln Sie die Nahtzugaben zum linken Vorderteil.

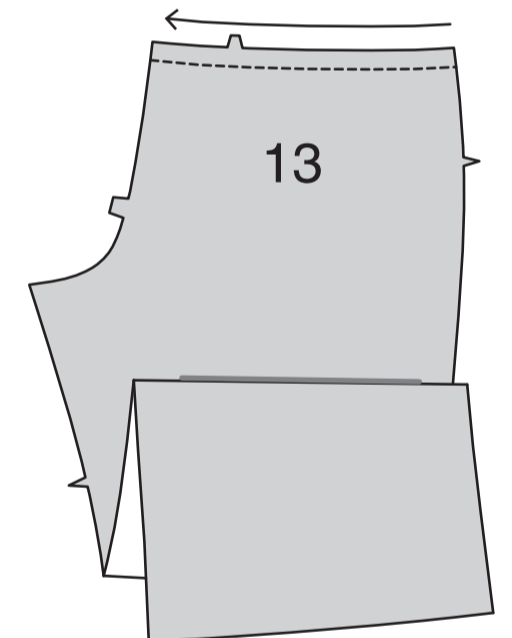


**STEPHEN** Sie die linke vordere Naht unterhalb der Naht **KNAPPKANTIG** und **STEPHEN** Sie sie **AB**.

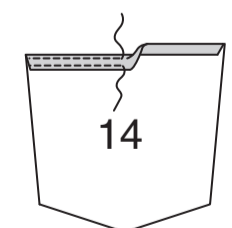


**RÜCKENTEIL**

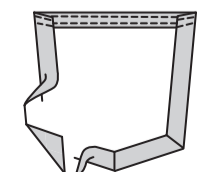
**STEPHEN** Sie die obere Kante des RÜCKENTEILS (13) in der Pfeilrichtung **FEST**.



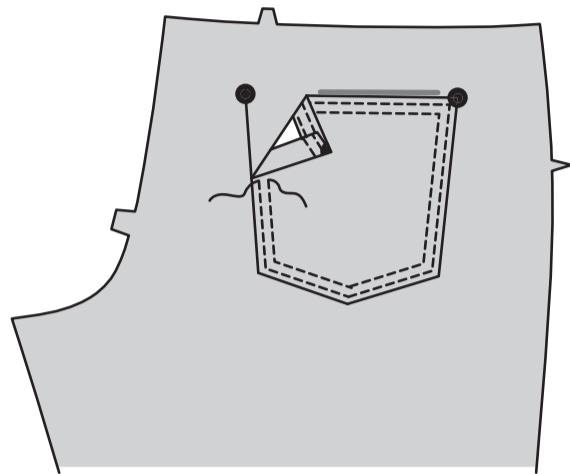
Drehen Sie den 2 cm Saum an der oberen Kante der GESÄSTASCHE (14) nach innen. Bügeln Sie. Öffnen Sie den Saum. Wieder einschlagen, so dass die Schnittkante entlang der Falte liegt; bügeln. Schlagen Sie entlang der Falte ein; nähen. **STEPHEN** Sie die Oberkante der Gesäßtasche **KNAPPKANTIG**.



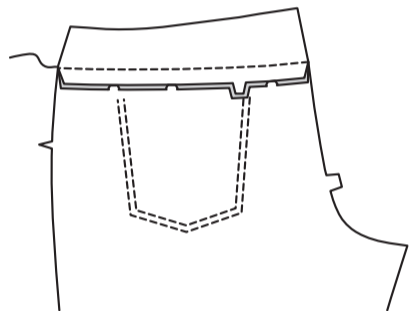
Schlagen Sie die Nahtzugaben an den Seiten und der Unterkante ein und falten Sie die Ecken diagonal. Bügeln Sie.



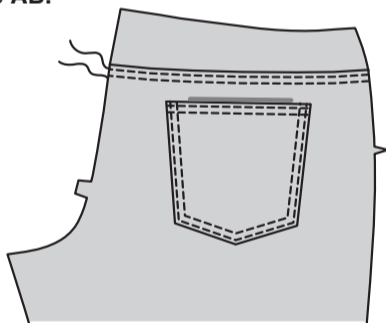
Stecken Sie die Tasche auf das Rückenteil, wobei die großen Punkte übereinstimmen und die gebügelten Kanten entlang der Platzierungslinie liegen. **STEPHEN** Sie die Seiten- und Unterkanten **KNAPPKANTIG** und **STEPHEN** Sie **AB**.



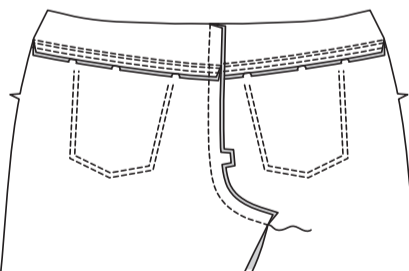
Stecken Sie die RÜCKW. PASSE (15) an der Oberkante des Rückenteils und schneiden Sie es ein, wo nötig. Heften. Nähen Sie. Bügeln Sie die Nahtzugaben zum Rückenteil hin.



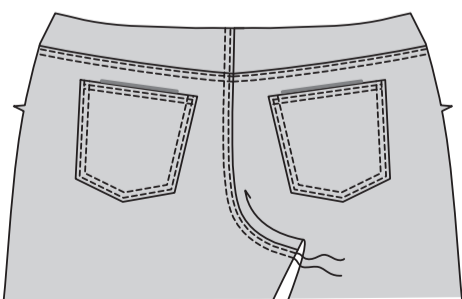
**STEPHEN** Sie die hintere Naht **KNAPPKANTIG** und **STEPHEN** Sie sie **AB**.



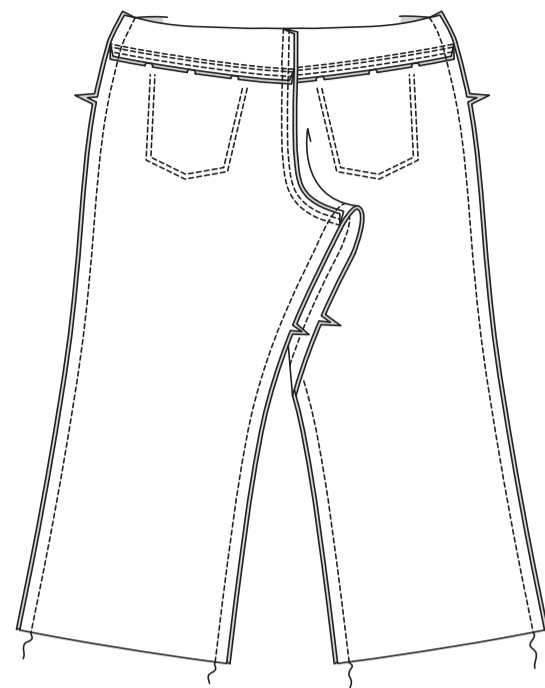
Nähen Sie die Rückenteile in der hinteren Mitte zusammen. Bügeln Sie die Nahtzugaben zum linken Rückenteil.



**STEPHEN** Sie die linke hintere Naht **KNAPPKANTIG** und **STEPHEN** Sie sie **AB**.

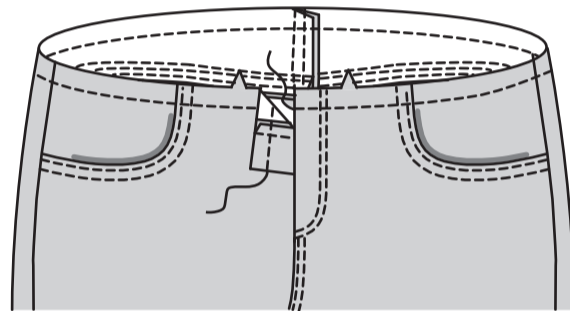


Nähen Sie das Rückenteil an das Vorderteil an den inneren Beinkanten.  
 Nähen Sie das Rückenteil an den Seiten an das Vorderteil.

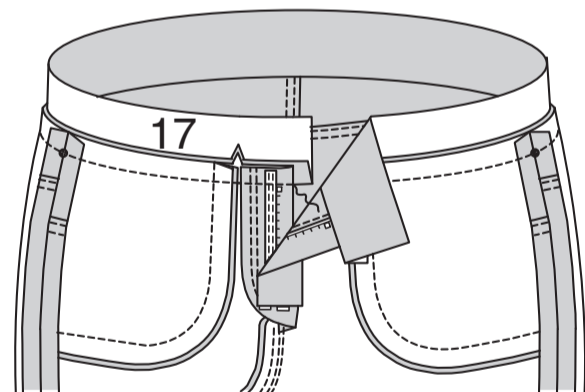


### BUND, TRÄGER UND ABSCHLUSS

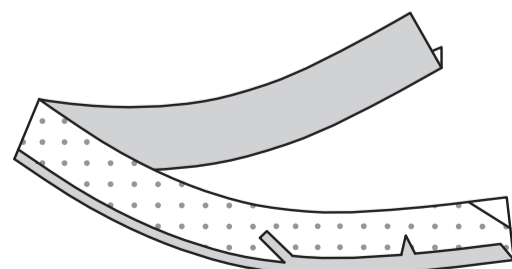
**STEPHEN** Sie die obere Hosenkante **FEST**.



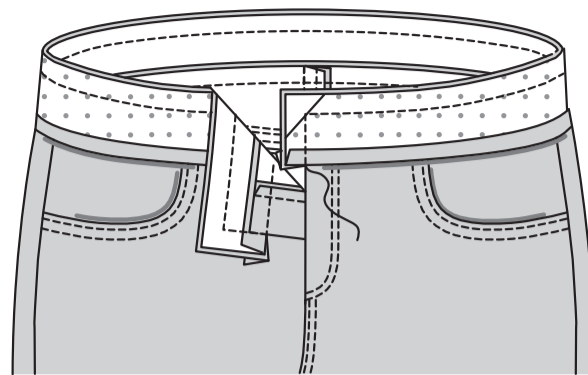
Stecken Sie den nicht versehenen BUND (17) rechts auf rechts an die Hose, wobei die Mitten übereinstimmen, dabei legen Sie die kleinen Punkte an den Seitennähten und schneiden Sie die Hose ein, wo nötig. Heften. Nähen Sie. Beschneiden. Bügeln Sie die Nahtzugaben zum Bund hin, bügeln Sie den Rest der Nahtzugabe an der rechten Bundverlängerung ein.



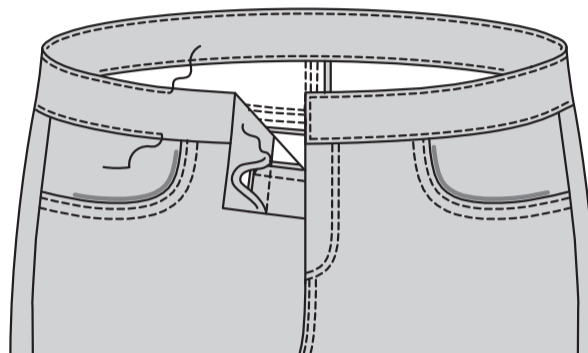
Wenden Sie für den Besatz die Nahtzugabe an der Unterkante eines versehenen Bundteils ein. Bügeln Sie, geben Sie die Fülle nach Bedarf nach. Beschneiden Sie die gebügelte Nahtzugabe auf 1 cm.



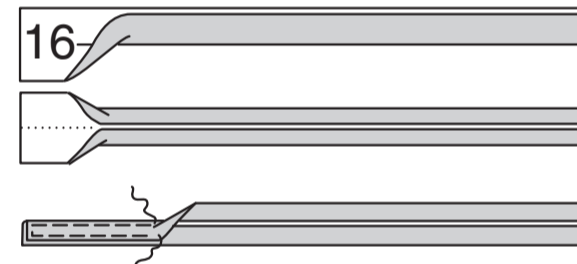
Stecken Sie den Besatz rechts auf rechts auf den Bund. Nähen Sie die Vorder- und Oberkanten. Beschneiden Sie die Nahtzugaben.



Wenden Sie den Besatz nach innen. Bügeln Sie. **SÄUMEN** Sie die gebügelte Kante über die Naht und die Zusatzkanten zusammen. Bügeln Sie. **STEPHEN** Sie alle Kanten des Bunds **KNAPPKANTIG**.



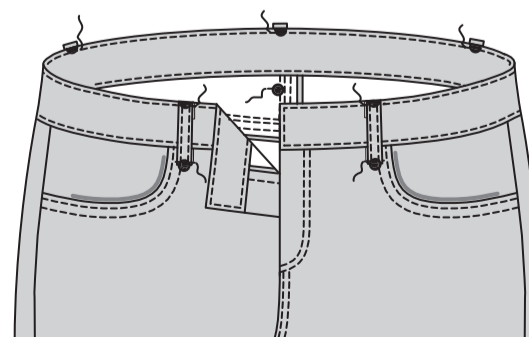
Falten Sie die TRÄGER (16) in der Hälfte; bügeln. Öffnen Sie die langen Kanten und drehen Sie die Schnittkanten nach innen, so dass sie sich an der Falte treffen. Falten Sie die Träger der Länge nach zur Hälfte, sodass die gebügelten Kanten gerade sind; bügeln. **STEPHEN** Sie wie gezeigt **KNAPPKANTIG**.



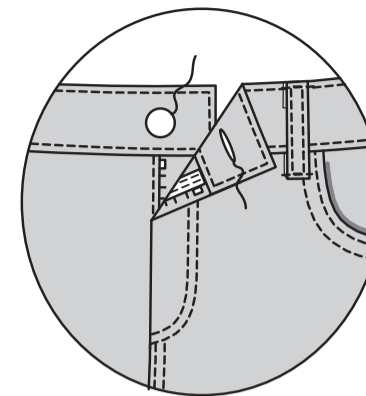
Schneiden Sie die Träger in fünf Abschnitte mit einer Länge von je 6.4 cm. **HINWEIS:** Es wurde eine zusätzliche Länge berücksichtigt. Drehen Sie an jedem Ende jedes Trägers 1.5 cm nach unten. Bügeln Sie.



Stecken Sie die Träger an Hose und Bund fest, wobei Sie die gebügelten Enden wie gezeigt über den großen Punkten zentrieren und ein gebügeltes Ende mit der Oberkante des Bundes abschließt. Nähen Sie dicht an den gebügelten Enden durch alle Dicken.



Nähen Sie Knopfloch in den Bund an der Markierung. Nähen Sie einen Knopf am Bund an dem kleinen Punkt.



Nähen Sie einen 2 cm **SCHMALEN SAUM** an der Unterkante.

