

- |                    |                                |
|--------------------|--------------------------------|
| 1 Front-A          | 1 Devant - A                   |
| 2 Back-A           | 2 Dos - A                      |
| 3 Back Godet-A     | 3 Godet dos - A                |
| 4 Neckband-A,B     | 4 Pied de col - A, B           |
| 5 Armhole Facing-A | 5 Parementure d'emmanchure - A |
| 6 Front Band-A     | 6 Bande devant - A             |
| 7 Front-B          | 7 Devant - B                   |
| 8 Front Band-B     | 8 Bande devant - B             |
| 9 Back-B           | 9 Dos - B                      |
| 10 Back Godet-B    | 10 Godet dos - B               |
| 11 Sleeve-B        | 11 Manche - B                  |

### BODY MEASUREMENTS / MESURES DU CORPS

Sizes/Tailles	MISSES/JEUNE FEMME					
	XS/TP	S/P	M/M	L/G	XL/TG	XXL/TTG
Bust (ins)	29½-30½	31½-32½	34-36	38-40	42-44	46-48
Waist	22-23	24-25	26½-28	30-32	34-37	39-41½
Hip	31½-32½	33½-34½	36-38	40-42	44-46	48-50
Bk. Wst Lgth.	15¼-15½	15¾-16	16¼-16½	16¾-17	17¼-17½	17¾-18
T. poitrine (cm)	75-78	80-83	87-92	97-102	107-112	117-122
T. taille	56-58	61-64	67-71	76-81	87-94	97-104
T. hanches	80-83	85-88	92-97	102-107	112-117	122-127
Nuque à taille	39-39.5	40-40.5	41.5-42	42.5-43	44-44.5	45-46

### FABRIC CUTTING LAYOUTS

⊕ Indicates Bustline, Waistline, Hipline and/or Biceps. Measurements refer to circumference of Finished Garment (Body Measurement + Wearing Ease + Design Ease). Adjust Pattern if necessary.

Lines shown are CUTTING LINES, however, 5/8" (1.5cm) SEAM ALLOWANCES ARE INCLUDED, unless otherwise indicated. See SEWING INFORMATION for seam allowance.

Find layout(s) by Garment/View, Fabric Width and Size. Layouts show approximate position of pattern pieces; position may vary slightly according to your pattern size.

All layouts are for with or without nap unless specified. For fabrics with nap, pile, shading or one-way design, use WITH NAP layout.

RIGHT SIDE OF PATTERN	WRONG SIDE OF PATTERN	RIGHT SIDE OF FABRIC	WRONG SIDE OF FABRIC
-----------------------	-----------------------	----------------------	----------------------

S/T = SIZE(S)/TAILLE(S)  
 \* = WITH NAP/AVEC SENS  
 S/L = SELVAGE(S)/LISIÈRE(S)  
 AS/TT = ALL SIZE(S)/TOUTES TAILLE(S)  
 \*\* = WITHOUT NAP/SANS SENS  
 F/P = FOLD/PLIURE  
 CF/PT = CROSSWISE FOLD/PLIURE TRAME

Position fabric as indicated on layout. If layout shows...

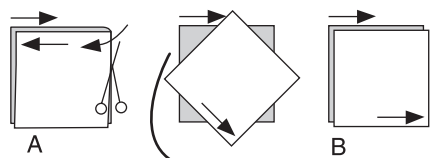
**GRAINLINE**—Place on straight grain of fabric, keeping line parallel to selvage or fold. ON "with nap" layout arrows should point in the same directions. (On Fur Pile fabrics, arrows point in direction of pile.)

**SINGLE THICKNESS**—Place fabric right side up. (For Fur Pile fabrics, place pile side down.)

#### DOUBLE THICKNESS

WITH FOLD—Fold fabric right sides together.

\* WITHOUT FOLD—With right sides together, fold fabric CROSSWISE. Cut fold from selvage to selvage (A). Keeping right sides together, turn upper layer completely around so nap runs in the same direction as lower layer.



**FOLD**—Place edge indicated exactly along fold of fabric. NEVER cut on this line.

When pattern piece is shown like this...



• Cut other pieces first, allowing enough fabric to cut this piece (A). Fold fabric and cut piece on fold, as shown (B).

★ Cut piece only once. Cut other pieces first, allowing enough fabric to cut this piece. Open fabric; cut piece on single layer.

Cut out all pieces along cutting line indicated for desired size using long, even scissor strokes, cutting notches outward.

Transfer all markings and lines of construction before removing pattern tissue. (Fur Pile fabrics, transfer markings to wrong side.)

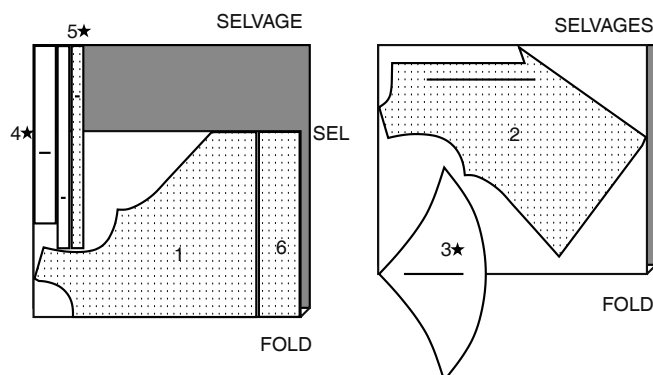
NOTE: Broken-line boxes ( a! b! c! ) in layouts represent pieces cut by measurements provided.

### TOP A / HAUT A

PIECES 1 2 3 4 5 6

60" (150cm) \*

AS/TT

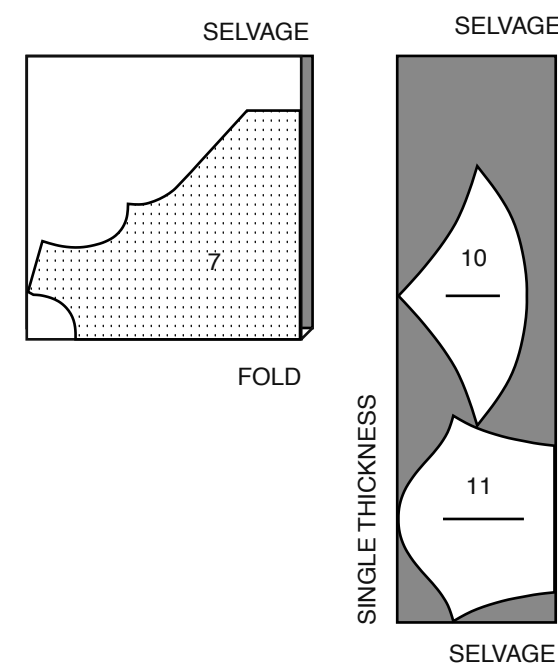


### TOP B (FRONT, SLEEVE, GUSSET) / HAUT B (DEVANT, MANCHE, SOUFFLET)

PIECES 7 10 11

60" (150cm) \*

AS/TT

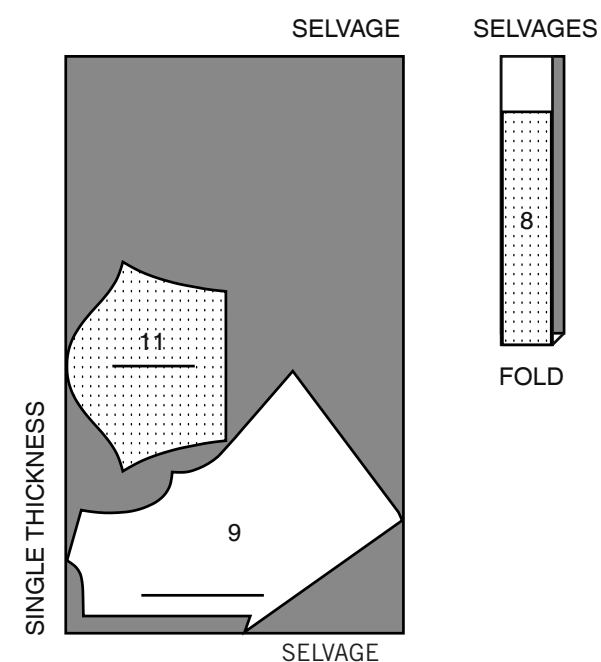


### CONTRAST 1 (RIGHT BACK, SLEEVE, BAND) / CONTRASTE 1 (DOS DROIT, MANCHE, BANDE)

PIECES 8 9 11

60" (150cm) \*

AS/TT

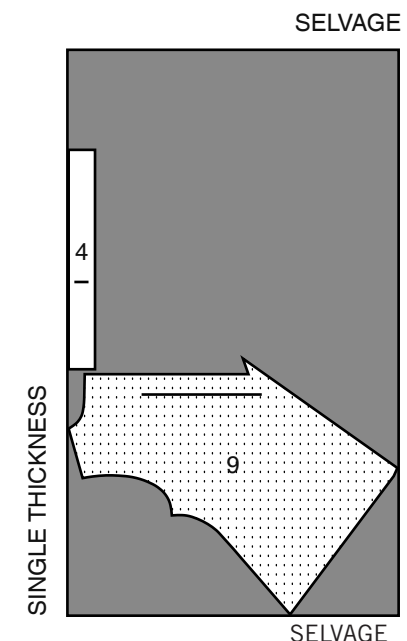


### CONTRAST 2 (LEFT BACK, NECKBAND) / CONTRASTE 2 (DOS GAUCHE, PIED DE COL)

PIECES 4 9

60" (150cm) \*

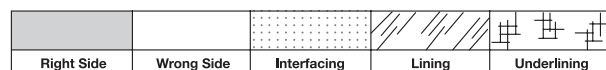
AS/TT



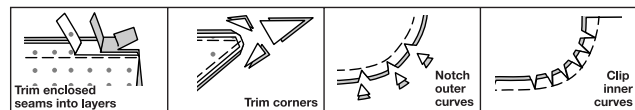
**SEWING INFORMATION**

**5/8" (1.5cm) SEAM ALLOWANCES ARE INCLUDED,**  
 (unless otherwise indicated)

**ILLUSTRATION SHADING KEY**



Press as you sew. Press seams flat, then press open, unless otherwise instructed. Clip seam allowances, where necessary, so they lay flat.



**GLOSSARY**

Read **General Directions** on page 1 before you begin. Sewing methods in **BOLD TYPE** have Sewing Tutorial Video available. Scan QR CODE to watch videos:

**EDGESTITCH** – see Machine Stitches: “**how to sew an edgestitch**” video.

**STAYSTITCH** – see Machine Stitches: “**how to do stay stitching**” video.

**TOPSTITCH** – see Machine Stitches: “**how to topstitch**” video.

**UNDERSTITCH** – see Machine Stitches: “**how to understitch**” video.

**SEWING TUTORIALS**



Build your skills viewing short, easy-to-follow videos at [simplicity.com/sewingtutorials](http://simplicity.com/sewingtutorials)

**PATTERN PIECES WILL BE IDENTIFIED BY NUMBERS THE FIRST TIME THEY ARE USED.**

**STITCH 5/8" (1.5CM) SEAMS WITH RIGHT SIDES TOGETHER UNLESS OTHERWISE STATED.**

**TIPS FOR SEWING KNITS**

- Use a ball point or stretch needle.
- Narrow zig-zag stitch or a stretch stitch.
- To prevent shoulder seams from stretching, pin center of hem tape, clear elastic or twill tape along seam line on front shoulder edges, then stitch the shoulder seams.

**WITH AN OVERLOCK/SERGER**

- The Overlock/Serger can be used alone or as a supplement to your conventional sewing machine.

- Overlock sewing machines stitch, trim and finish all in one operation. Therefore, it is important to check fit before stitching seams.

- Using matching color thread, baste seams and try garment on. If no adjustments are needed, overlock seams along basting.

- The three thread overlock is ideal for major seams such as shoulder, side, underarm and sleeve seams.

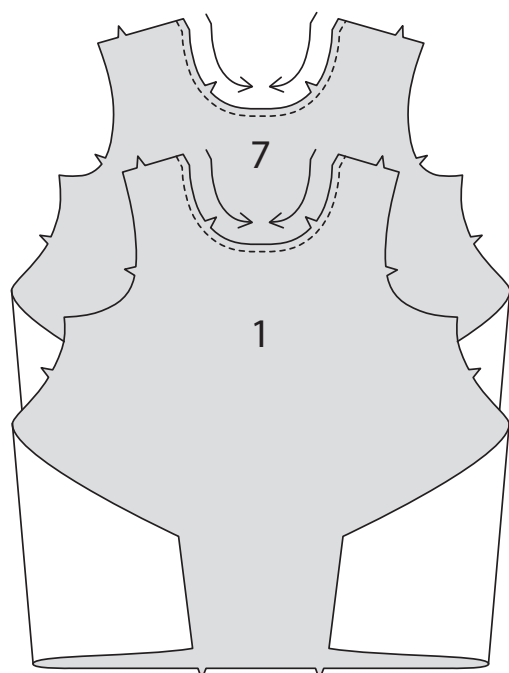
- For stress areas such as crotch seams and armholes, the four thread overlock/safety stitch is best...OR, use a three thread overlock, and stitch along seam with a conventional machine to reinforce.

- The two or three thread overlock stitch is a perfect finish for edges of facings, hems and seam allowances.

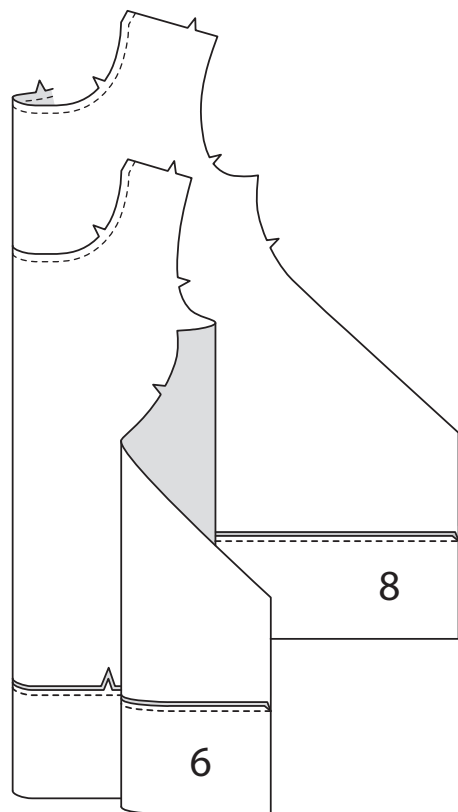
**TOP A, B**

**NOTE:** View A will be shown in the following illustrations unless otherwise noted.

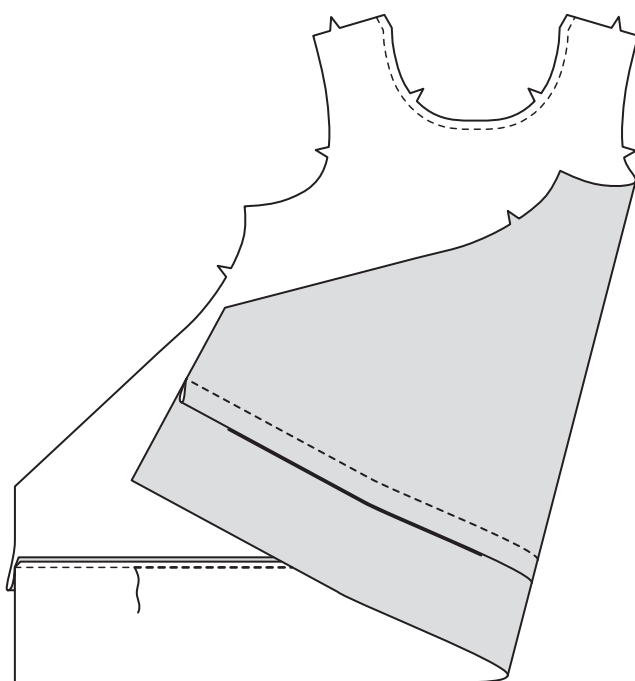
- 1. STAYSTITCH** neck edge FRONT (1) or FRONT (7) in direction of arrows.



- 2.** With right sides together and raw edges even, pin upper edge of FRONT BAND (6) or (8) to lower edge of front, matching notches. Stitch in a 1/4" (6mm) seam. Press seam toward front.



- 3.** Press up front along foldline. On inside, stitch in place over previous stitching.



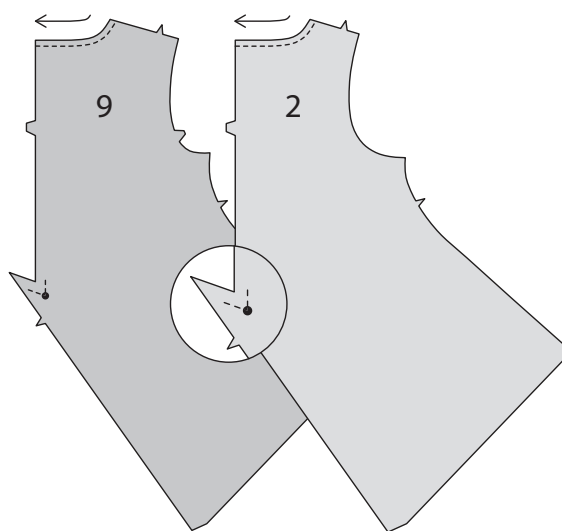
- 4.** Press up 1" (2.5cm) hem allowance on lower edge of band. Stitch 1/4" (6mm) from raw edge. For View B, if you prefer, stitch again a scant 1/8" (3mm) above first stitching.



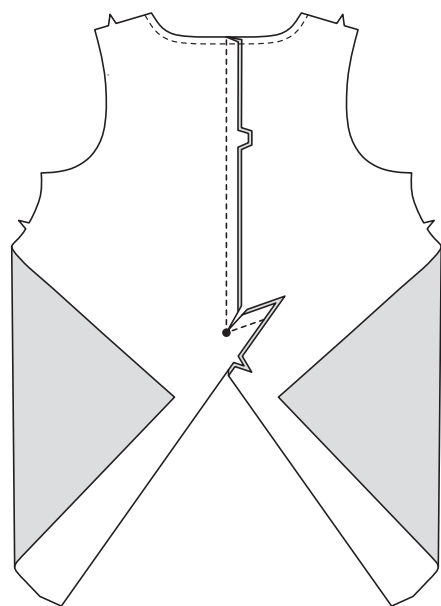
VIEW A MODÈLE A

VIEW B MODÈLE B

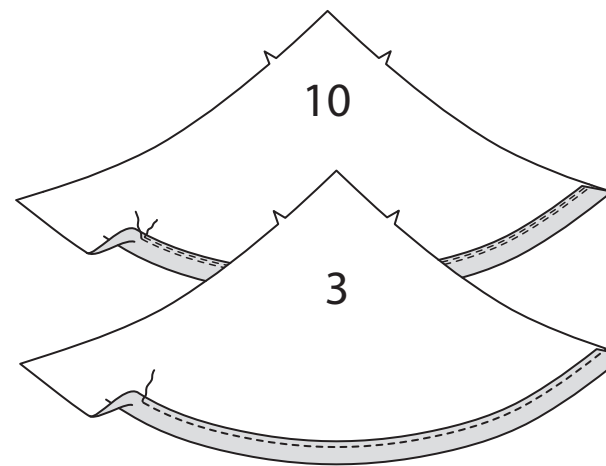
- 5. STAYSTITCH** neck edge BACK (2) or BACK (9) in direction of arrows. To reinforce back edge at large dot, stitch along seam line for about 1" (2.5cm) each side of large dot, stitching through dots, as shown.



- 6.** Stitch back edges of back, pivoting with needle in fabric at large dot. Clip to large dot. Press seam toward left back.

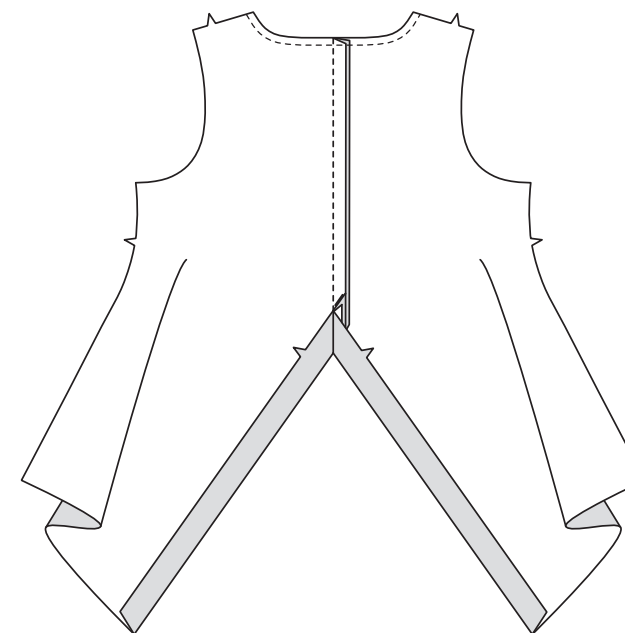


- 7. FOR VIEW A** – Press up 1" (2.5cm) hem allowance on lower edge of BACK GODET (3). Stitch 1/4" (6mm) from raw edge.  
**FOR VIEW B** – Press up 1" (2.5cm) hem allowance on lower edge of BACK GODET (10). Stitch 1/4" (6mm) from raw edge and if you prefer, a scant 1/8" (3mm) above first stitching.

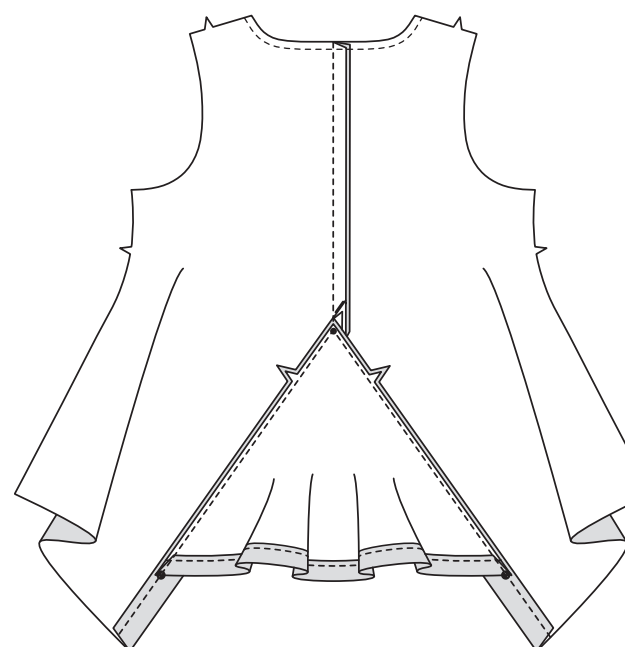


**CONTINUE AS FOLLOWS FOR BOTH VIEWS**

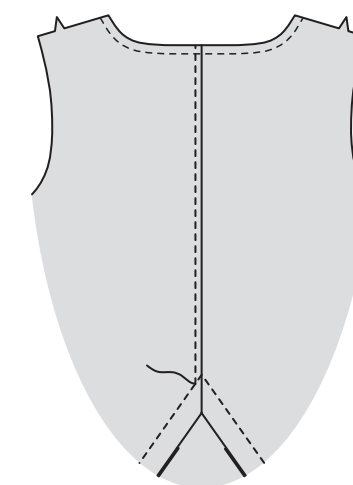
- 8.** Press up back along foldlines, bringing extension to center.



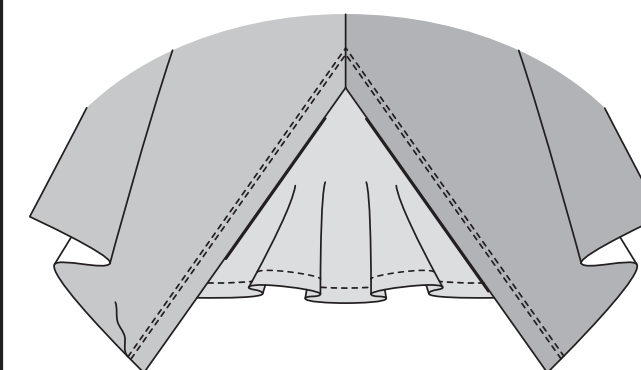
- 9.** On inside, pin right side of upper edge of godet to lower edges of back, matching small dots, large dots, and notches. Stitch through all thicknesses between lower edges of back in a 1/4" (6mm) seam, pivoting at small dot.



- 10. FOR VIEW A – TOPSTITCH** left back from upper edge to godet stitching, 1/8" (3mm) away from center back seam.



- 11. FOR VIEW B** – On outside, **EDGESTITCH** back 1/8" (3mm) away from godet seam.

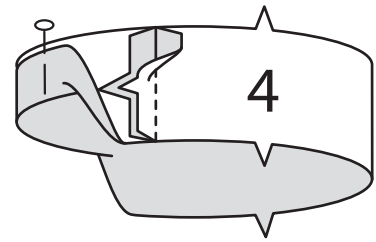


**CONTINUE AS FOLLOWS FOR BOTH VIEWS**

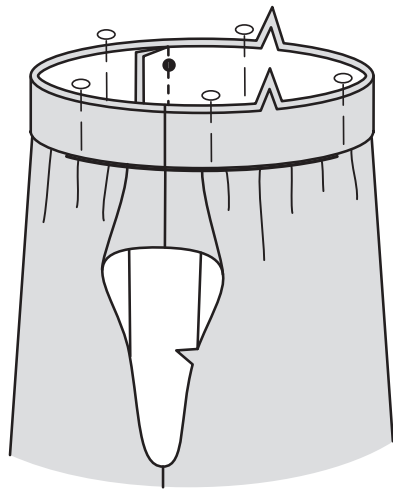
- 12.** Stitch front to back at shoulder and side edges. Press seams toward back.



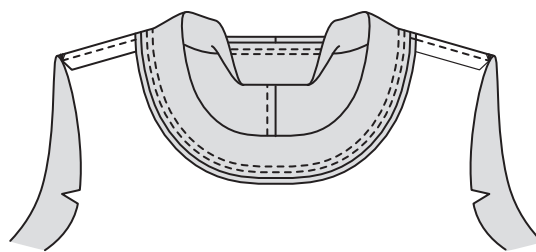
**13.** Stitch shoulder seam of NECKBAND (4). Fold band in half, lengthwise, with wrong sides together; press. Pin.



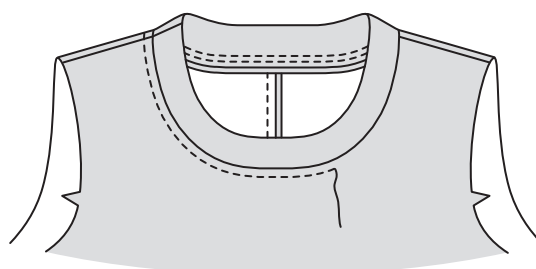
**14.** On outside, pin band to neck edge, matching centers and seams, placing small dot at remaining shoulder seam, and having raw edges even.



**15.** Stitch, stretching the band to fit. Stitch again 1/8" (3mm) away from first stitching within the seam allowance. Press seam toward top, pressing band out.

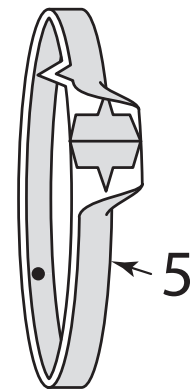


**16. FOR VIEW A – TOPSTITCH** top 1/8" (3mm) from seam.

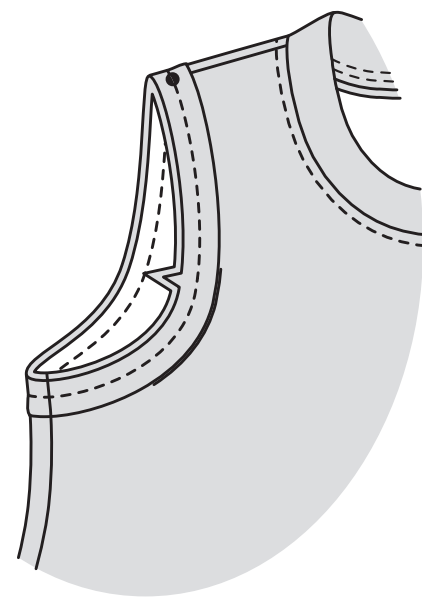


## ARMHOLE A

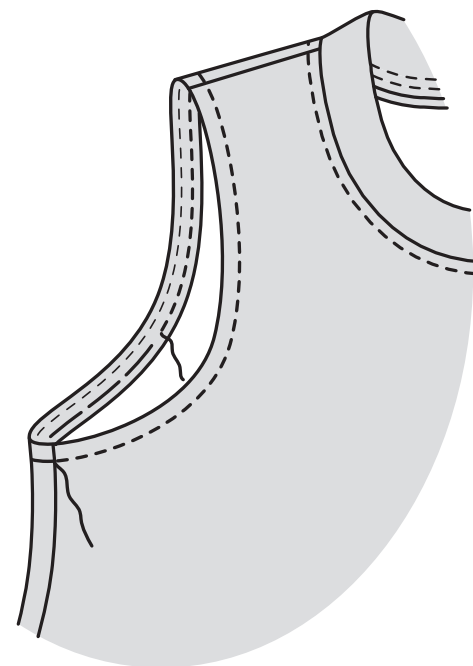
**17.** With right sides together, stitch ends of ARMHOLE FACING (5). Fold facing in half lengthwise, with right sides together, matching small dots; press.



**18.** On outside, pin facing to armhole edge, matching seams and notches, placing small dot at shoulder seam. Stitch in a 3/8" (1cm).

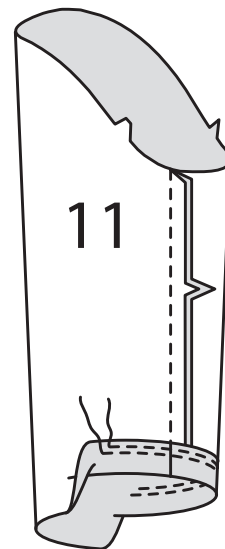


**19. UNDERSTITCH** the facing. Turn facing to inside; press. Baste close to inner edge of facing. On outside, **TOPSTITCH** as basted.

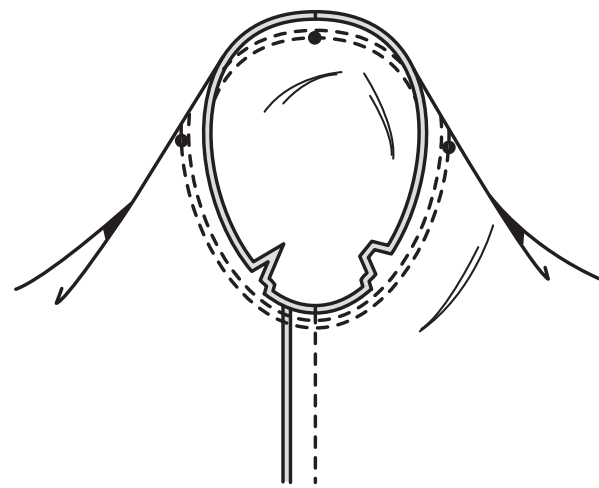


## SLEEVE B

**20.** Stitch underarm edges of sleeve together. Press seam toward front. Press up 1" (2.5cm) hem allowance on lower edge. Stitch 1/4" (6mm) from raw edge, and if you prefer, a scant 1/8" (3mm) above first stitching.

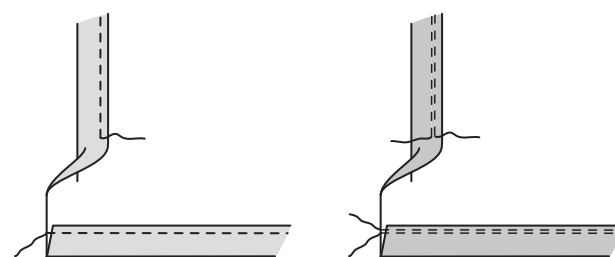


**21.** Turn sleeve right side out. Hold top wrong side out with armhole toward you. With right sides together, pin sleeve to armhole edge with center small dot at shoulder seam, matching underarm seams, notches and remaining small dots. Baste. Stitch. Stitch again 1/8" (3mm) from first stitching. Trim seam below notches close to stitching. Press only the seam allowance, shrinking out fullness.



## FINISHING

**22.** Press up 1" (2.5cm) hem allowance remaining on lower edges of top. Stitch 1/4" (6mm) from raw edge. For View B if you prefer, stitch again a scant 1/8" (3mm) above first stitching.



VIEW A  
MODÈLE A

VIEW B  
MODÈLE B

## FRANÇAIS

### PLANS DE COUPE

⊕ Indique: pointe de poitrine, ligne de taille, de hanches et/ou avantbras. Ces mesures sont basées sur la circonférence du vêtement fini. (Mesures du corps + Aisance confort + Aisance mode) Ajuster le patron si nécessaire.

Les lignes épaisses sont les LIGNES DE COUPE, cependant, des rentrés de 1.5cm sont compris, sauf si indiqué différemment. Voir EXPLICATIONS DE COUTURE pour largeur spécifiée des rentrés.

Choisir le(s) plan(s) de coupe selon modèle/largeur du tissu/taille. Les plans de coupe indiquent la position approximative des pièces et peut légèrement varier selon la taille du patron.

Les plans de coupe sont établis pour tissu avec/sans sens. Pour tissu avec sens, pelucheux ou certains imprimés, utiliser un plan de coupe AVEC SENS. Les plans de coupe sont établis pour tissu avec/sans sens. Pour tissu avec sens, pelucheux ou certains imprimés, utiliser un plan de coupe AVEC SENS.

ENDROIT DU PATRON	ENVERS DU PATRON	ENDROIT DU TISSU	ENVERS DU TISSU
-------------------	------------------	------------------	-----------------

S/T = SIZE(S)/TAILLE(S)  
\* = WITH NAP/AVEC SENS  
S/L = SELVAGE(S)/LISIÈRE(S)  
AS/TT = ALL SIZE(S)/TOUTES TAILLE(S)  
\*\* = WITHOUT NAP/SANS SENS  
F/P = FOLD/PLIURE  
CF/PT = CROSSWISE FOLD/PLIURE TRAME

Disposer le tissu selon le plan de coupe. Si ce dernier indique...

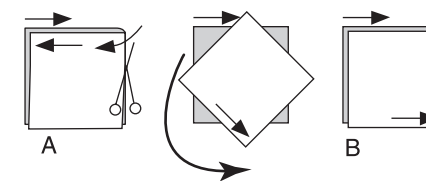
DROIT FIL—A placer sur le droit fil du tissu, parallèlement aux lisières ou au pli. Pour plan "avec sens," les flèches seront dirigées dans la même direction. (Pour fausse fourrure, placer la pointe de la flèche dans le sens descendant des poils.)

SIMPLE EPAISSEUR—Placer l'endroit sur le dessus. (Pour fausse fourrure, placer le tissu l'endroit dessous.)

DOUBLE EPAISSEUR

AVEC PLIURE—Placer endroit contre endroit.

\* SANS PLIURE—Plier le tissu en deux sur la TRAME, endroit contre endroit. Couper à la pliure, de lisière à lisière (A). Placer les 2 épaisseurs dans le même sens du tissu, endroit contre endroit (B).



PLIURE—Placer la ligne du patron exactement sur la pliure NE JAMAIS COUPER sur cette ligne.

Si la pièce se présente ainsi...

• Couper d'abord les autres pièces, réservant du tissu (A). Plier le tissu et couper la pièce sur la pliure, comme illustré (B).

★ Couper d'abord les autres pièces, réservant pour la pièce en question. Déplier le tissu et couper la pièce sur une seule épaisseur.

Couper régulièrement les pièces le long de la ligne de coupe indiquée pour la taille choisie, coupant les crans vers l'extérieur.

Marquer repères et lignes avant de retirer le patron. (Pour fausse fourrure, marquer sur l'envers du tissu.)

**NOTE:** Les parties encadrées avec des pointillées sur les plans de coupe (a! b! c!) représentent les pièces coupées d'après les mesures données.

### EXPLICATIONS DE COUTURE

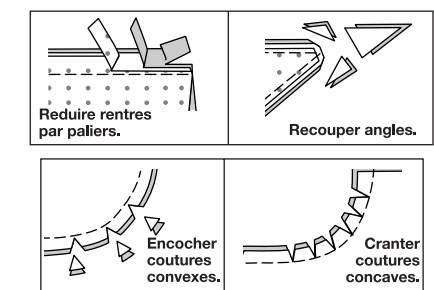
#### RENTRES DE COUTURE COMPRIS

Les rentrés sont tous de 1.5cm, sauf si indiqué différemment.

#### LEGENDE DES CROQUIS

Endroit	Envers	Entoilage
Doubleure	Triplure	

Au fur et à mesure de l'assemblage, repasser les rentrés ensemble puis ouverts, sauf si contre indiqué. Pour aplatir les coutures, cranter les rentrés où nécessaire.



### GLOSSAIRE

Lire les Instructions générales de la page 1 avant de commencer.

Les termes de couture imprimés en **CARACTÈRES GRAS** ont l'aide d'une Vidéo de Tutoriel de couture. Scannez le CODE QR pour regarder les vidéos :

**PIQUER LE BORD** – reportez-vous à la vidéo Points à la machine : "**comment piquer le bord**".

**PIQÛRE DE SOUTIEN** – reportez-vous à la vidéo Points à la machine : "**comment faire une piqûre de soutien**".

**SURPIQUER** - reportez-vous à la vidéo Points à la machine : "**comment faire une surpiqûre**".

**SOUS-PIQUER** - reportez-vous à la vidéo Points à la machine : "**comment faire une sous-piqûre**".

#### TUTORIELS DE COUTURE



SCAN ME

★ Développez vos compétences en regardant des vidéos courtes et faciles à suivre sur [simplicity.com/sewingtutorials](http://simplicity.com/sewingtutorials).

LES PIÈCES DU PATRON SERONT IDENTIFIÉES PAR DES NUMÉROS LA PREMIÈRE FOIS QU'ELLES SERONT UTILISÉES.

PIQUER DES COUTURES DE 1.5 CM ENDROIT CONTRE ENDROIT, SAUF INDIQUÉ DIFFÉREMMENT.

## ASTUCES POUR COUDRE DES TRICOTS

- Utilisez une aiguille à pointe bille ou stretch.
- Piquez au point zigzag étroit ou au point stretch.
- Pour empêcher que les coutures d'épaule se détendent, épinglez le centre du ruban d'ourlet, de l'élastique transparent ou du galon croisé le long de la ligne de couture sur les bords de l'épaule du devant, puis piquez les coutures d'épaule.

## AVEC UNE SURJETEUSE

- Une surjeteuse peut s'utiliser toute seule ou comme le complément de votre machine à coudre conventionnelle.
- Les surjeteuses coupent et finissent les bords à mesure qu'elles effectuent la couture, tout dans une seule opération. Cependant, il est important de vérifier l'ajustage avant de faire les coutures.
- En utilisant du fil en couleur assortie, bâtissez les coutures et essayez le vêtement. S'il n'est pas nécessaire ajuster, surjeter les coutures le long du bâti.
- La surjeteuse à trois fils est idéale pour les coutures plus importantes comme celles d'épaule, latérales, de dessous de bras et de manche.
- A cause de la tension exercée sur les coutures, comme celles d'entrejambe et des emmanchures, le point de surjeteuse à 4 fils est le meilleur...OU, utilisez un point de surjeteuse à 3 fils, et piquez le long de la couture à la machine conventionnelle pour renforcer.
- Le point de surjeteuse à 2 ou 3 fils est une finition parfaite pour les bords des parementures, des ourlets et des valeurs de couture.

## HAUT A, B

**NOTE :** Les croquis montrent le modèle A, sauf indiqué différemment.

1. Faire une **PIQÛRE DE SOUTIEN** sur le bord de l'encolure du DEVANT (1) ou du DEVANT (7) dans le sens des flèches.
2. Endroit contre endroit et ayant les bords non finis au même niveau, épinglez le bord supérieur de la BANDE DEVANT (6) ou (8) sur le bord inférieur du devant, en faisant coïncider les encoches. Piquer en couture de 6 mm. Presser la couture vers le devant.
3. Relever au fer le devant le long de la ligne de pliure. Sur l'envers, piquer en place par-dessus la piqûre précédente.

4. Relever au fer la valeur de couture de l'ourlet de 2.5 cm sur le bord inférieur de la bande. Piquer à 6 mm du bord non fini. Pour le modèle B, si vous préférez, piquer de nouveau à un peu moins de 3 mm au-dessus de la première piqûre.

5. Faire une **PIQÛRE DE SOUTIEN** sur le bord de l'encolure du DOS (2) ou du DOS (9) dans le sens des flèches. Pour renforcer le bord du dos sur le grand cercle, piquer sur la ligne de couture sur environ 2.5 cm de chaque côté du grand cercle, en piquant à travers les cercles, comme illustré.

6. Piquer les bord dos du dos, en pivotant avec l'aiguille piquée dans le tissu sur le grand cercle. Cranter jusqu'au grand cercle. Presser la couture vers le dos gauche.

7. **POUR LE MODÈLE A** – relever au fer la valeur de couture de l'ourlet de 2.5 cm sur le bord inférieur du GODET DOS (3). Piquer à 6 mm du bord non fini.

**POUR LE MODÈLE B** – relever au fer la valeur de couture de l'ourlet de 2.5 cm sur le bord inférieur du GODET DOS (10). Piquer à 6 mm du bord non fini et si vous préférez, à un peu moins de 3 mm au-dessus de la première piqûre.

## CONTINUER COMME SUIVANT POUR LES DEUX MODÈLES

8. Relever au fer le dos sur les lignes de pliure, en amenant le prolongement vers le milieu.

9. Sur l'envers, épinglez l'endroit du bord supérieur du godet sur les bords inférieurs du dos, en faisant coïncider les petits cercles, les grands cercles et les encoches. Piquer à travers toute l'épaisseur entre les bords inférieurs du dos en couture de 6 mm, en pivotant au petit cercle.

10. **POUR LE MODÈLE A – SURPIQUER** le dos gauche depuis le bord supérieur jusqu'à la piqûre du godet, à 3 mm à l'opposé de la couture du milieu dos.

11. **POUR LE MODÈLE B** – sur l'endroit, **PIQUER LE BORD** sur le dos à 3 mm à l'opposé de la couture du godet.

## CONTINUER COMME SUIVANT POUR LES DEUX MODÈLES

12. Piquer le devant et le dos sur les bords de l'épaule et du côté. Presser les coutures vers le dos.

13. Piquer la couture d'épaule du PIED DE COL (4). Plier le pied de col en deux dans le sens de la longueur, envers contre envers ; presser. Épinglez.

14. Sur l'endroit, épinglez le pied de col sur le bord de l'encolure, en faisant coïncider les milieux et les coutures, en plaçant le petit cercle sur la couture d'épaule restante et ayant les bords non finis au même niveau.

15. Piquer, en étendant le pied de col pour ajuster. Piquer de nouveau à 3 mm à l'opposé de la première piqûre à l'intérieur de la valeur de couture. Presser la couture vers le haut, en pressant le pied de col vers l'extérieur.

16. **POUR LE MODÈLE A – SURPIQUER** le haut à 3 mm de la couture.

## EMMANCHURE A

17. Endroit contre endroit, piquer les extrémités de la PAREMENTURE D'EMMANCHURE (5).

Plier la parementure en deux dans le sens de la longueur, endroit contre endroit, en faisant coïncider les petits cercles ; presser.

18. Sur l'endroit, épinglez la parementure sur le bord de l'emmanchure, en faisant coïncider les coutures et les encoches, en plaçant le petit cercle sur la couture d'épaule. Piquer en couture de 1 cm.

19. **SOUS-PIQUER** la parementure. Retourner la parementure vers l'intérieur ; presser. Bâtir près du bord intérieur de la parementure. Sur l'endroit, **SURPIQUER** le long du faufil.

## MANCHE B

20. Piquer ensemble les bords du dessous de bras de la manche. Presser la couture vers le devant. Relever au fer une valeur de couture de l'ourlet de 2.5 cm sur le bord inférieur. Piquer à 6 mm du bord non fini et si vous préférez, à un peu moins de 3 mm au-dessus de la première piqûre.

21. Retourner la manche à l'endroit. Tenir le haut sur l'envers avec l'emmanchure vers vous. Endroit contre endroit, épinglez la manche sur le bord de l'emmanchure avec le petit cercle du milieu sur la couture d'épaule, en faisant coïncider les coutures de dessous de bras, les encoches et les petits cercles restants. Bâtir. Piquer, puis piquer à 3 mm de la première piqûre. Couper la couture au-dessous des encoches près de la piqûre. Ne presser que la valeur de couture, en rétrécissant l'ampleur.

## FINITION

22. Relever au fer la valeur de couture de l'ourlet de 2.5 cm sur les bords inférieurs du haut. Piquer à 6 mm du bord non fini. Pour le modèle B, si vous préférez, piquer de nouveau à un peu moins de 3 mm au-dessus de la première piqûre.