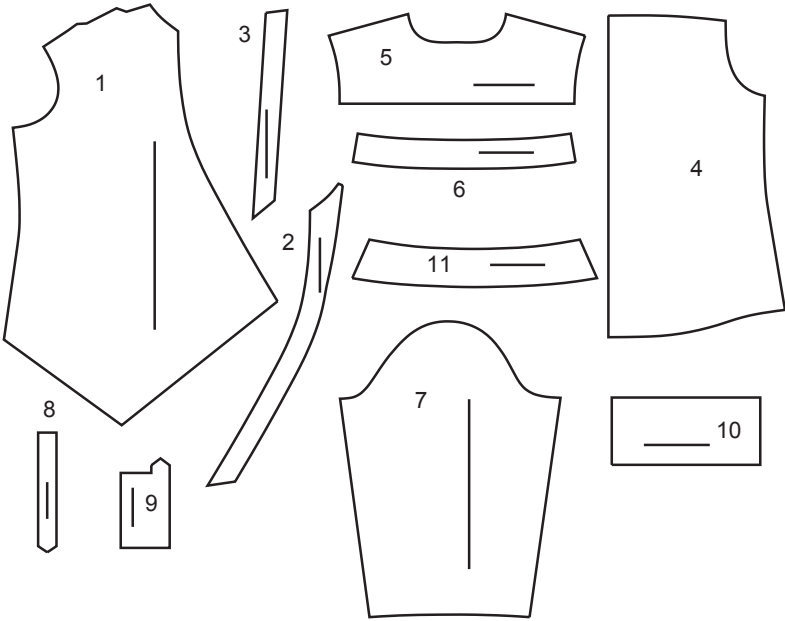
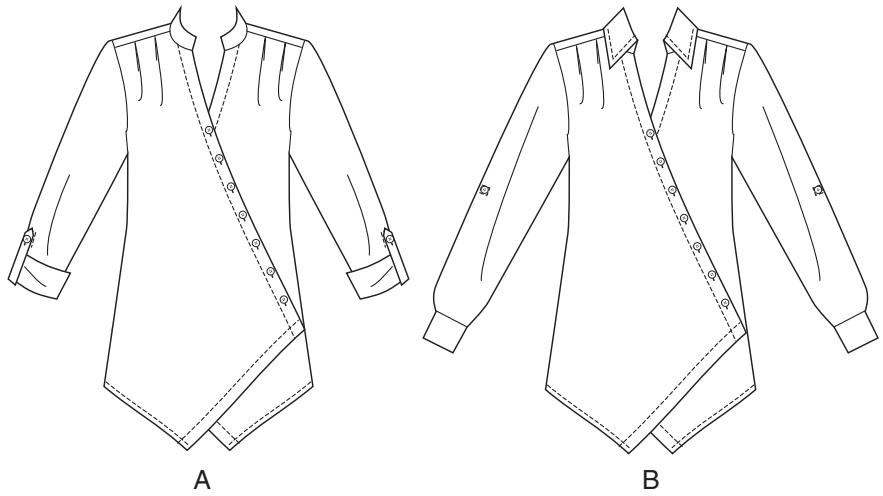


VORDERTEIL



- 1 VORDERTEIL - A,B
2 VORD. BESATZ - A,B
3 UNTERER VORD. BESATZ - A,B
4 RÜCKENTEIL - A,B
5 RÜCKW. PASSE - A,B
6 NACKENBAND - A,B
7 ÄRMEL - A,B
8 LASCHE - A,B
9 KNOPFLEISTE - A,B
10 MANSCHETTE - A,B
11 KRAGEN– B

KÖRPERGRÖSSE

Größen	MISSSES									
	10	12	14	16	18	20W	22W	24W	26W	28W
Oberweite (cm)	83	87	92	97	102	107	112	117	122	127
Tailenweite	64	67	71	76	81	89	94	99	105	112
Hüftweite	88	92	97	102	107	112	117	122	127	132
rückw. Tailenlänge	40.5	41.5	42	42.5	43	44	44	44.5	45	45

STOFFSCHNITTEILE

Bezeichnet Brustumfang, Taillenumfang, Hüftumfang und/oder Bizeps. Die Maße beziehen sich auf den Umfang des fertigen Kleidungsstücks (Körpermaße + Tragekomfort + Designkomfort). Passen Sie das Schnittmuster bei Bedarf an.

Die gezeigten Linien sind SCHNITTLINIEN, jedoch sind Nahtzugaben von 1.5 cm inbegriffen, sofern nicht anders angegeben. Siehe NÄHANLEITUNGEN für Nahtzugaben.

Suchen Sie das/die Zuschneideplan (-e) nach Kleidungsstück/Modell, Stoffbreite und Größe. Die Zuschneidepläne zeigen die ungefähre Position der Schnittmuster Teile; die Position kann je nach Schnittmustergröße leicht variieren.

Alle Zuschneidepläne sind für Stoffe mit oder ohne Strichrichtung, sofern nicht anders angegeben. Für Stoffe mit Strichrichtung, Flor, Schattierung oder einseitigem Design verwenden Sie das Zuschneidepläne MIT STRICHRICHTUNG.

RECHTE MUSTERSEITE	LINKE MUSTERSEITE	RECHTE STOFFSEITE	LINKE STOFFSEITE

G = GRÖSSE
AG = ALLE GRÖSSEN
* = MIT STRICHRICHTUNG
** = OHNE STRICHRICHTUNG
SELVAGE(S) WEBKANTE(N)
FOLD = STOFFBRUCH
SINGLE THINKNESS = EINZELNE DICKE
DOUBLE THINKNESS = DOPPELTE DICKE
CROSSWISE FOLD = QUERFALTE

Positionieren Sie den Stoff wie auf dem Layout angegeben. Wenn das Layout zeigt...

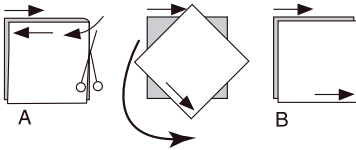
FADENLAUF: Legen Sie die Linie auf den geraden Fadenlauf des Stoffes und halten Sie sie parallel zur Webkante oder zum Falz. Beim Layout "mit Strichrichtung" sollten die Pfeile in dieselbe Richtung zeigen. (Bei Stoffen mit Pelzflor zeigen die Pfeile in Richtung des Flors).

EINZELNE DICKE - Legen Sie den Stoff mit der rechten Seite nach oben. (Bei Webpelzstoffen wird der Flor nach unten gelegt.)

DOPPELTE DICKE

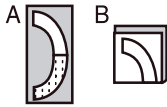
MIT STOFFBRUCH - Legen Sie den Stoff mit der rechten Seite nach oben.

OHNE STOFFBRUCH - Legen Sie den Stoff rechts auf rechts und falten Sie ihn kreuzweise. Schneiden Sie den Falz von Webkante zu Webkante ein (A). Halten Sie die rechten Seiten zusammen und drehen Sie die obere Lage vollständig um, so dass der Flor in dieselbe Richtung wie die untere Lage verläuft.



STOFFBRUCH - Legen Sie die angegebene Kante genau entlang der Falz des Stoffes. Schneiden Sie NIEMALS an dieser Linie. Wenn das Schnittmusterteil so dargestellt ist...

● Schneiden Sie zuerst die anderen Teile zu und lassen Sie dabei genügend Stoff für dieses Teil übrig (A). Falten Sie den Stoff und schneiden Sie das Stück wie gezeigt am Stoffbruch zu (B).



★ Schneiden Sie das Stück nur einmal zu. Schneiden Sie zuerst die anderen Teile zu, so dass genügend Stoff für dieses Teil vorhanden ist. Öffnen Sie den Stoff; schneiden Sie das Teil auf einer einzigen Lage zu.

Schneiden Sie alle Teile entlang der für die gewünschte Größe angegebenen Schnittlinie mit langen, gleichmäßigen Scherenstrichen aus, wobei die Kerben nach außen zeigen.

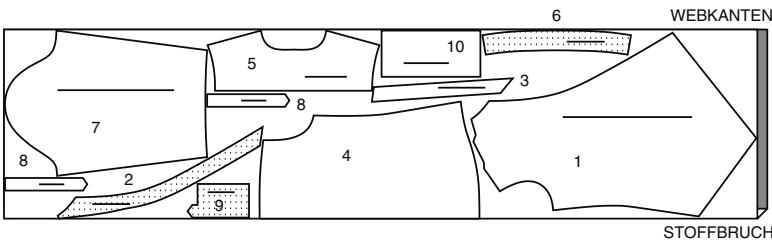
Übertragen Sie alle Markierungen und Konstruktionslinien, bevor Sie das Schnittmustergewebe entfernen. (Bei Pelzflor-Stoffen übertragen Sie die Markierungen auf die linke Seite).

HINWEIS: Die gestrichelten Kästchen (a! b! c!) in den Zuschneidepläne stellen die Teile dar, die nach den angegebenen Maßen zugeschnitten werden.

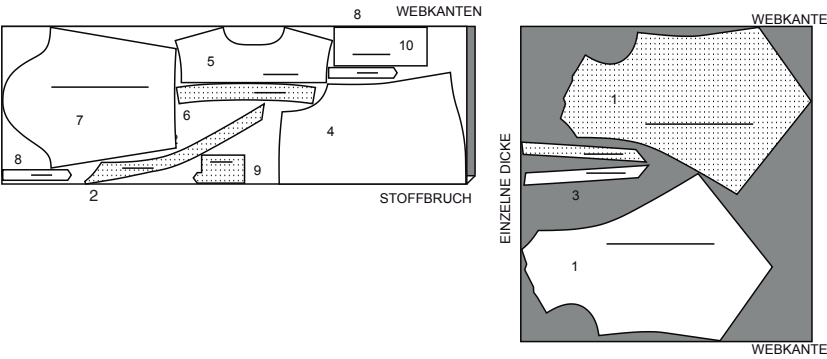
HEMD A

TEILE: 1 2 3 4 5 6 7 8 9 10

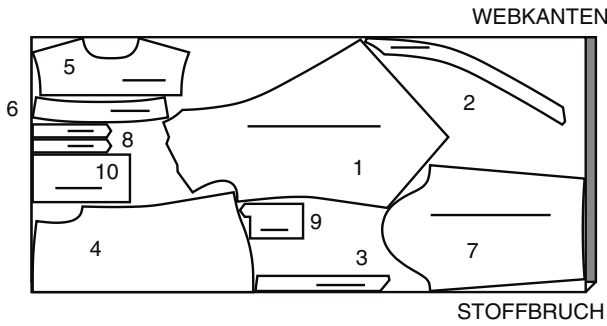
115 cm*
G
10 12 14 16 18 20W



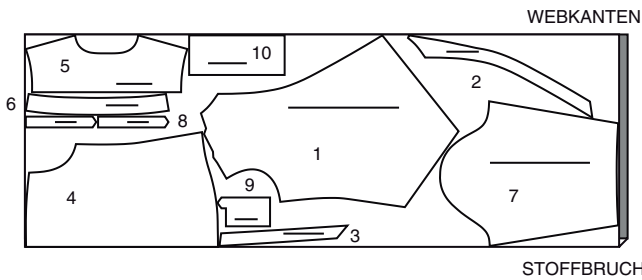
115 cm*
G
22W 24W 26W 28W



150 cm*
G
10



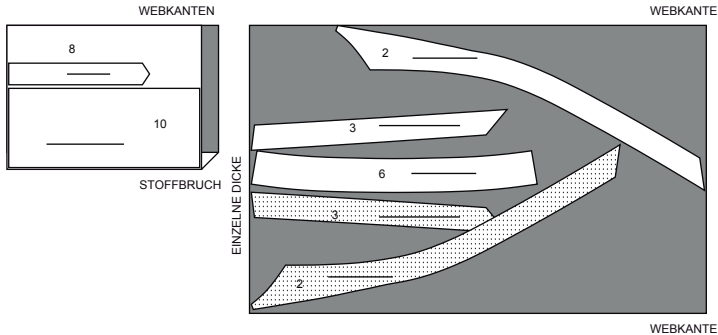
150 cm*
G
12 14 16 18 20W 22W 24W 26W 28W



EINLAGE A

TEILE: 2 3 6 8 10

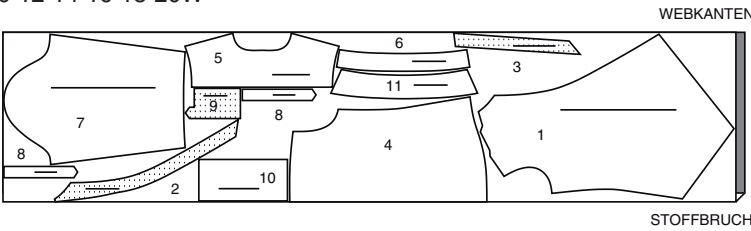
HINWEIS: Bewahren Sie Reste auf, um Knöpfe zu verstärken.
51cm
AG



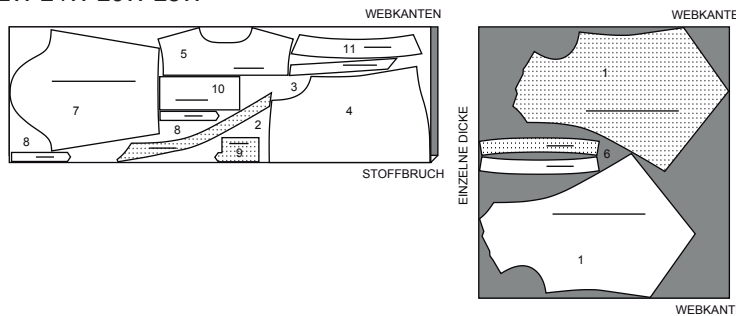
HEMD B

TEILE: 1 2 3 4 5 6 7 8 9 10 11

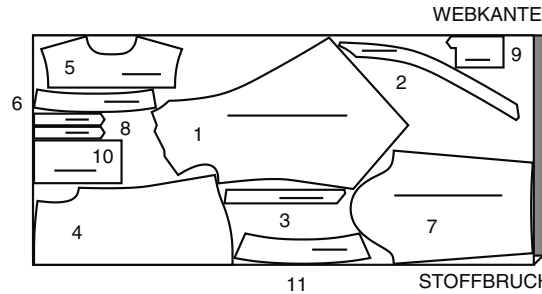
115 cm*
G
10 12 14 16 18 20W



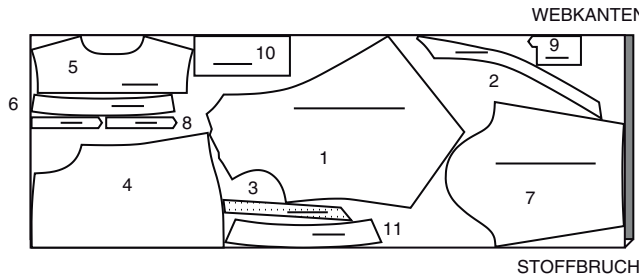
115 cm*
G
22W 24W 26W 28W



150 cm*
G
10



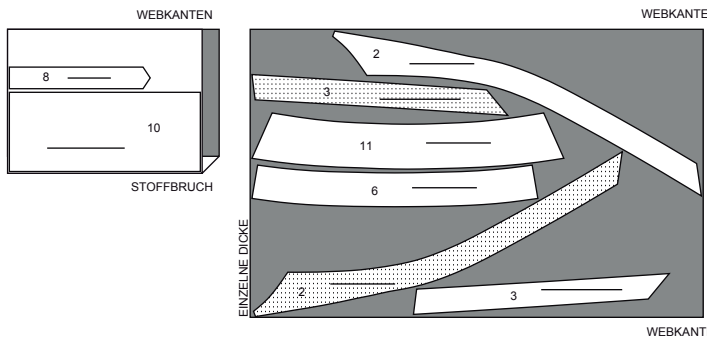
150 cm*
G
12 14 16 18 20W 22W 24W 26W 28W



EINLAGE B

TEILE: 2 3 6 8 10 11

HINWEIS: Bewahren Sie Reste auf, um Knöpfe zu verstärken.
51cm
AG



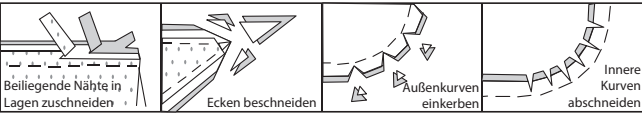
NÄHANGABEN

1.5 cm NAHTZUGABEN SIND INBEGRIFFEN,
(sofern nicht anders angegeben).

GRAFIK

rechte Seite	linke Seite	Einlage	Futter	Innenfutter

Bügeln Sie beim Nähen. Nähte flach bügeln, dann auf-
bügeln, sofern nicht anders angegeben. Schneiden Sie die
Nahtzugaben ein, wo nötig, damit sie flach liegen.



GLOSSAR

Für Nähmethoden in FETT gedruckter Schrift ist ein Video
mit Nähanleitung verfügbar. Scannen Sie den **QR CODE**,
um die Videos anzusehen:

ABNÄHER – siehe Video "Wie man einen flachen Abnäher
näht".

EINHALTEN/EINREIHEN - siehe Video "Wie man zweirei-
hige Kräuseln näht".

SCHMALER SAUM – siehe Video "Wie man schmale
Säume näht".

KNAPPKANTIG STEPPEN - siehe Video "Wie man knapp-
kantig steppt".

FESTSTEPPEN – siehe Video "Wie man fest steppt".

ABSTEPPEN - siehe Video "Wie man absteppt".

UNTERSTEPPEN – siehe Video "Wie man untersteppt".

VERSÄUBERN - Nähen Sie 6 mm von der Schnittkante ent-
fernt und versäubern Sie mit einer der folgenden Methoden
ab: (1) mit Hilfe einer Zickzackschere ODER (2) mit Over-
lockstichen ODER (3) entlang der Steppnaht wenden und
dicht an der Falte nähen ODER (4) mit Hilfe einer Overlock-
Maschine.

OPTIONAL FÜR SÄUME: Bringen Sie ein Nahtbindeband
an.

SÄUMEN- Schieben Sie die Nadel durch eine gefaltete
Kante, dann nehmen Sie einen Faden des darunter liegen-
den Stoffes auf.

NÄH-TUTORIALS



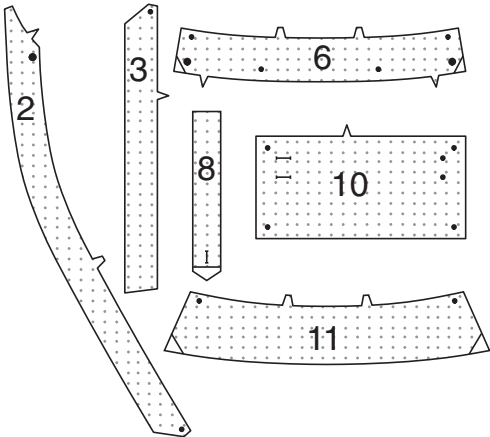
Erweitern Sie Ihre Fähigkeiten durch kurze, leicht verständliche
Videos unter simplicity.com/sewingtutorials.

HEMD A, B

HINWEIS: Unter jeder Unterüberschrift wird, sofern nicht an-
ders angegeben, das erste Modell.

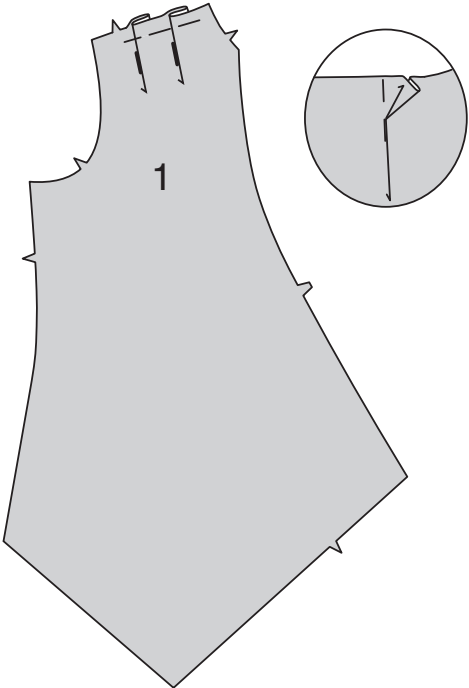
EINLAGE

Stecken Sie die EINLAGE auf die linke Seite jedes passen-
den STOFFABSCHNITTES. Bügeln Sie gemäß den Anwei-
sungen des Herstellers.

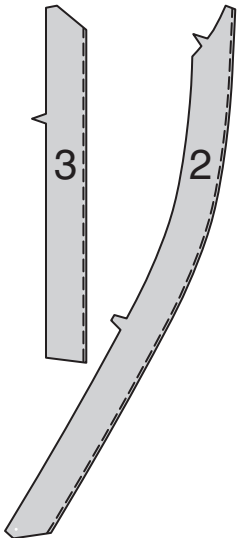


VORDER- UND RÜCKENTEIL

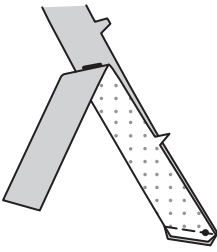
Für die Falten im VORDERTEIL (1), auf der Außenseite ent-
lang der durchgezogenen Linien falten. Bringen Sie die Fal-
ten zu den gestrichelten Linien; heften Sie sie. Heften Sie
über die Oberkante. Bügeln Sie.



VERSÄUBERN Sie die lange nicht eingekerbte Kante des
VORDEREN BESATZES (2).
VERSÄUBERN Sie die lange nicht eingekerbte Kante des
UNTEREN VORDEREN BESATZES (3).

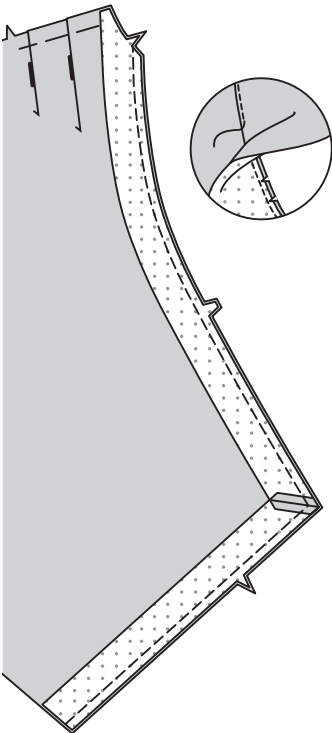


Stecken Sie den unteren vorderen Besatz an der unteren
Kante auf den vorderen Besatz, wobei die kleinen Punkte
übereinstimmen. Nähen Sie eine 1 cm lange Naht ein.

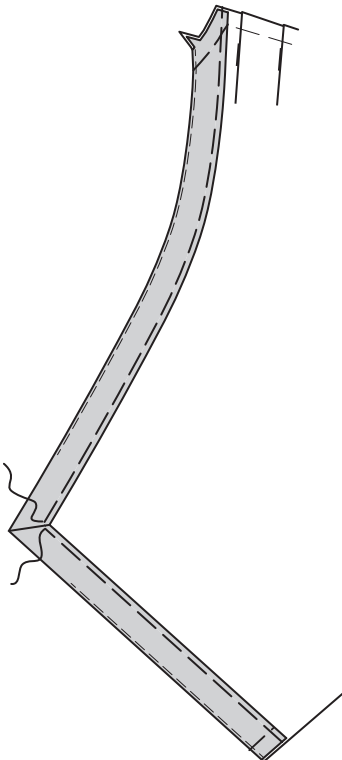


Stecken Sie den Besatz rechts auf rechts auf die Vorder- und
Unterkanten, wobei die Symbole übereinstimmen. Nähen Sie
eine 1 cm lange Naht ein. Beschneiden.

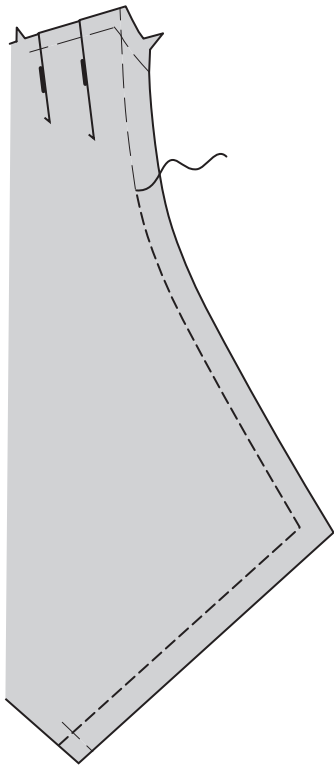
STEPPEN Sie den Besatz so weit wie möglich **UNTER**.



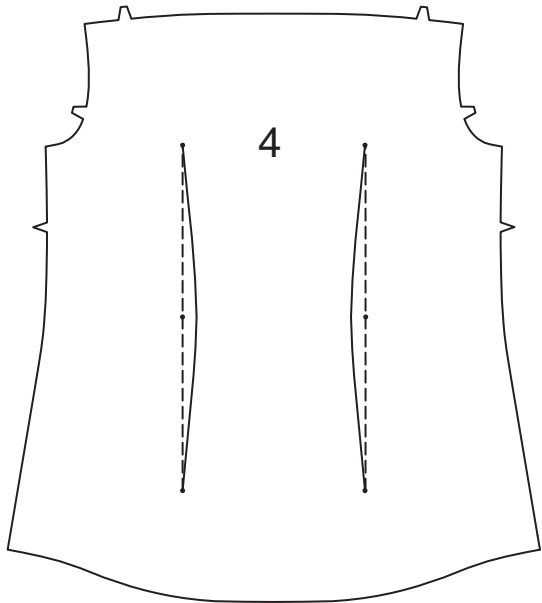
Wenden. Bügeln Sie. Heften Sie die Schnittkanten.
Heften Sie den vorderen Besatz dicht an der Innenkante
und weiter bis zur Unterkante, wie gezeigt.
Heften Sie den unteren vorderen Besatz dicht an der In-
nenkante und weiter bis zur Vorderkante, wie gezeigt.



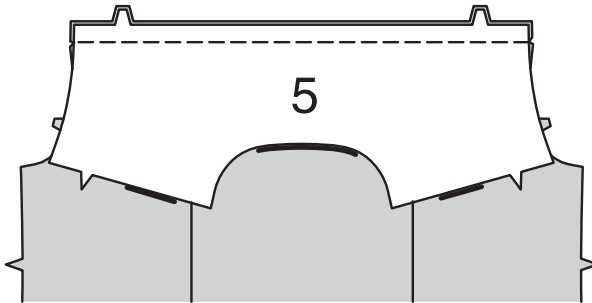
STEPPEN Sie entlang der inneren Heftungen **AB**.



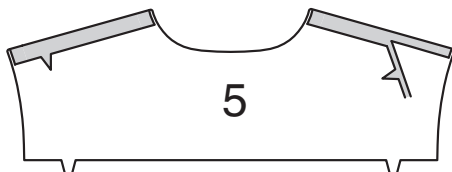
Nähen Sie **ABNÄHER** im RÜCKENTEIL (4). Bügeln Sie die
Abnäher zur Mitte hin.



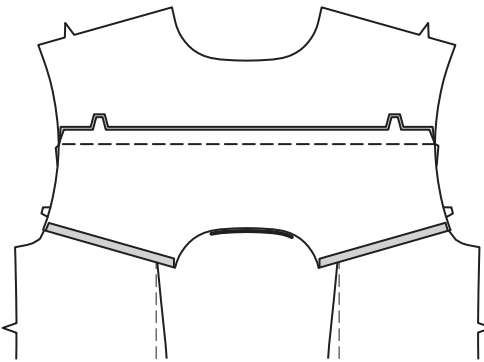
Stecken Sie rechts auf rechts ein Teil der RÜCKW. PASSE
(5) auf das Rückenteil, wobei die Mittelpunkte und Kerben
übereinstimmen. Heften.



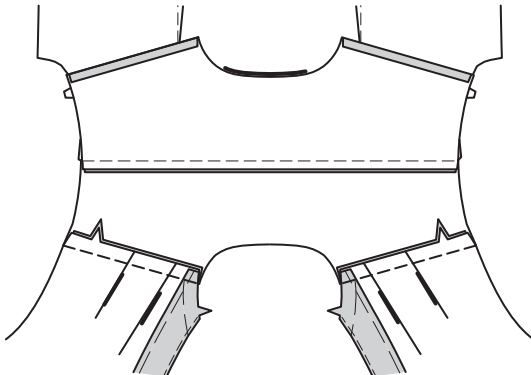
Für den Besatz die Nahtzugabe an den Schulterkanten des
verbleibenden Passenteils einschlagen. Bügeln Sie. Schnei-
den Sie die gebügelten Nahtzugaben auf 1 cm zurück.



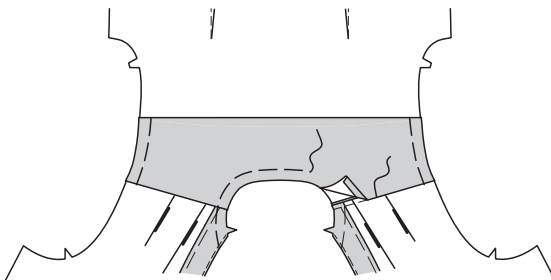
Stecken Sie die rechte Seite des Passenteils auf die linke
Seite des Rückenteils, wobei die Mittelpunkte übereinstim-
men. Nähen Sie. Beschneiden. Wenden Sie die Passe über
die Naht. Bügeln Sie.



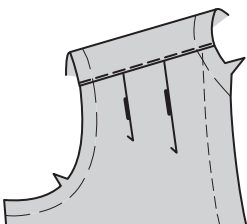
Nähen Sie die Vorderteile an den Schultern an das Rücken-
teil, lassen Sie dabei den Passenbesatz frei. Beschneiden.
Bügeln Sie die Nahtzugaben zur Passe hin.



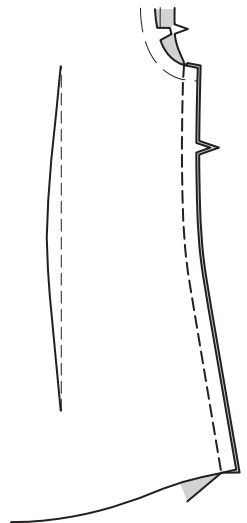
SÄUMEN Sie die gebügelten Kanten des Passenbesatzes
über die Nähte. Heften Sie die Hals- und Armausschnittkan-
ten.



OPTIONAL: STEPPEN Sie die Schulternähte der Passe
KNAPPKANTIG.

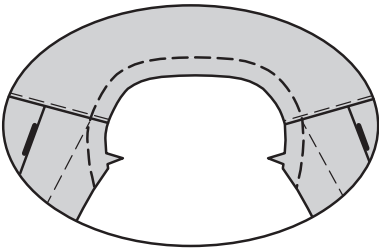


Nähen Sie das Vorderteil seitlich an das Rückenteil.

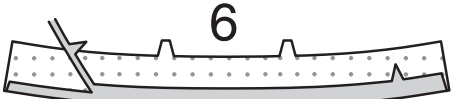


NACKENBAND UND KRAGEN

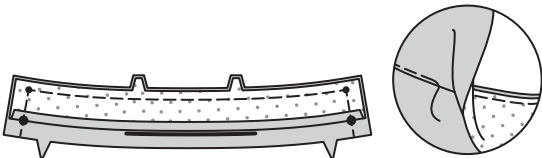
STEPHEN Sie die Halsausschnittkante **FEST**.



MODELL A:
Wenden Sie für den Besatz die Nahtzugabe an der unteren Kante des mit Einlage versehenen NACKENBANDES (6). Bügeln Sie, falls erforderlich, die Fülle ein. Beschneiden Sie die gebügelte Nahtzugabe auf 1 cm.



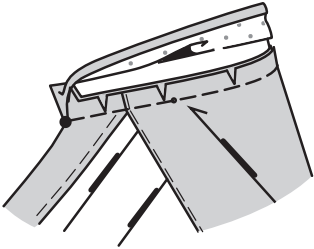
Stecken Sie den Besatz des Nackenbandes rechts auf rechts an das Nackenband, wobei die Mitten und Symbole übereinstimmen. Nähen Sie, lassen Sie die Unterkante offen. Beschneiden. **STEPHEN** Sie den Besatz **UNTER**.



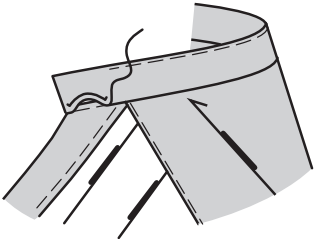
Wenden. Bügeln Sie.



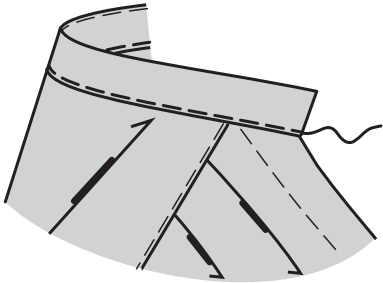
Stecken Sie das Nackenband auf die Halskante, wobei die Mitten übereinstimmen und die inneren kleinen Punkte an den Schulternähten platzieren und die großen Punkte übereinstimmen, schneiden Sie dabei die Halskante ein, wo nötig. Heften. Nähen Sie. Beschneiden. Bügeln Sie die Naht zum Halsband hin.



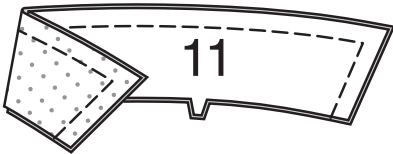
SÄUMEN Sie die gebügelte Kante über die Naht.



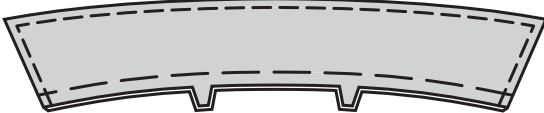
STEPHEN Sie das Nackenband **KNAPPKANTIG**.



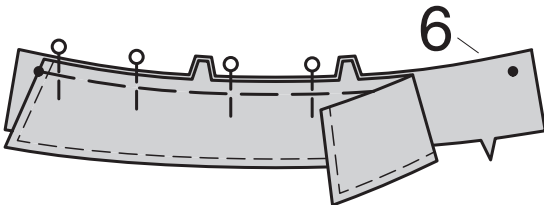
MODELL B:
Rechts auf rechts die Teile von KRAGEN (11) zusammensetzen, wobei die Mittelpunkte übereinstimmen. Nähen Sie, lassen Sie die gekerbte Kante offen. Beschneiden.



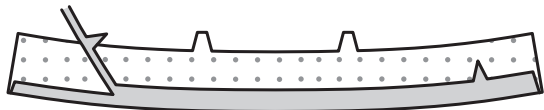
Wenden. Bügeln Sie. Heften Sie die Schnittkanten. **STEP-PEN** Sie die fertigen Kanten **AB**.



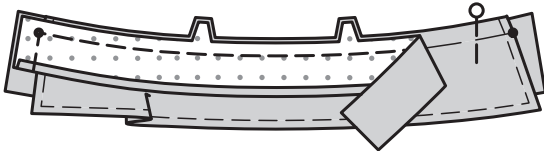
Stecken Sie den Kragen auf die rechte Seite des nicht versehenen Teils vom Nackenband, mit der Vorderseite nach unten, auf, wobei die Mitten und kleinen Punkte übereinstimmen. Heften.



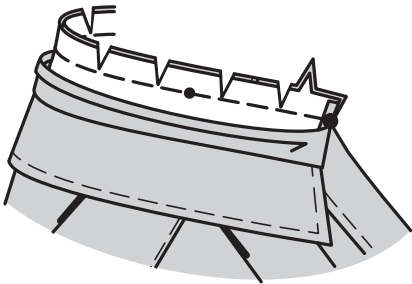
Wenden Sie für den Besatz die Nahtzugabe an der unteren Kante des mit Einlage versehenen Kragenbandteils. Bügeln Sie, falls erforderlich, die Fülle ein. Beschneiden Sie die gebügelte Nahtzugabe auf 1 cm.



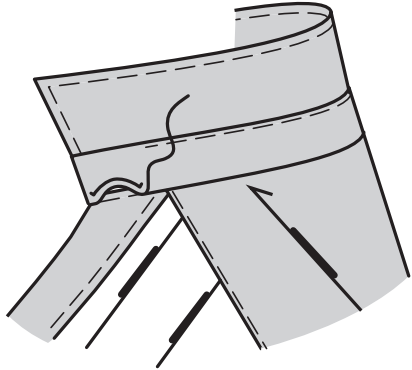
Stecken Sie den Nackenbandbesatz rechts auf rechts über den Kragen auf das Nackenband, wobei die Mittelpunkte und Symbole übereinstimmen. Nähen Sie, lassen Sie die Unterkante offen. Beschneiden. **STEPHEN** Sie den Besatz **UNTER**.



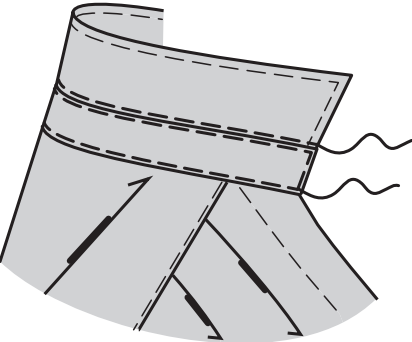
Stecken Sie das Nackenband und den Kragen auf die Halskante, wobei die Mitten übereinstimmen und die inneren kleinen Punkte an den Schulternähten platzieren und die großen Punkte übereinstimmen, schneiden Sie dabei die Halskante ein, wo nötig. Heften. Nähen Sie. Beschneiden. Bügeln Sie die Naht zum Nackenband hin.



SÄUMEN Sie die gebügelte Kante über die Naht.

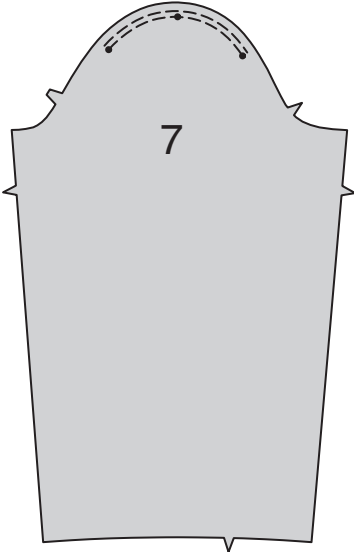


STEPHEN Sie das Nackenband **KNAPPKANTIG**. **STEPHEN** Sie den Kragen an der Bandnaht **KNAPPKANTIG**.

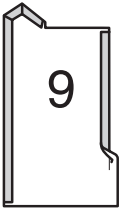


ÄRMEL UND ABSCHLUSS

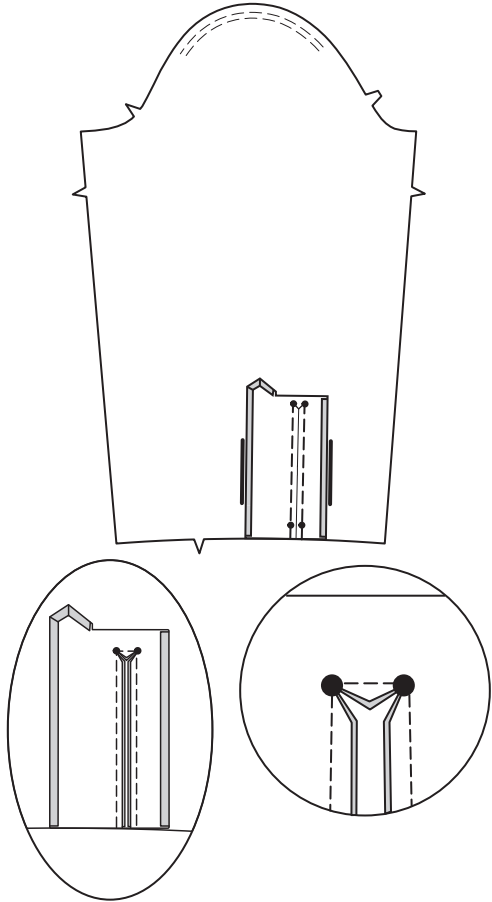
HALTEN Sie die obere Kante des ÄRMELS (7) zwischen den äußeren kleinen Punkten **EIN**.



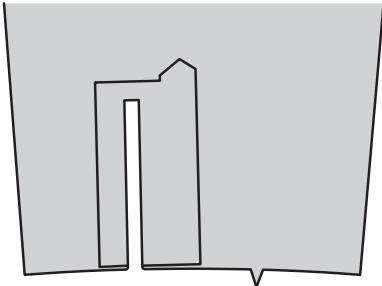
Drehen Sie 1 cm an den Seiten- und Oberkanten von KNOPFLEISTE (9) nach innen und falten Sie die Fülle an den Ecken ein. Bügeln Sie.



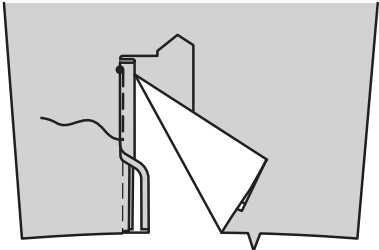
Stecken Sie die rechte Seite der Leiste auf die linke Seite des Ärmels, wobei die Steplinien und kleinen Punkte übereinstimmen. Nähen Sie entlang der Nahtlinien, dabei drehen Sie an den kleinen Punkten. Schlitzten Sie entlang der durchgezogenen Linie ein und schneiden Sie diagonal zu den kleinen Punkten ein.



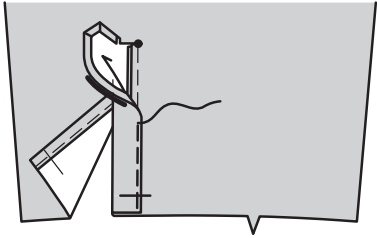
Wenden Sie die Knopfleiste nach aussen. Bügeln Sie die Nähte zur Blende hin und das dreieckige Ende nach oben.



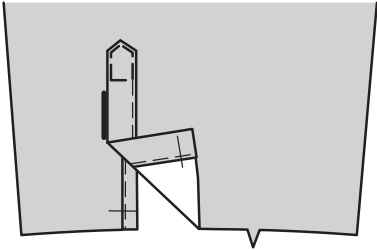
Falten Sie die schmale Seite der Blende entlang der Faltlinie und legen Sie die gebügelte Kante über die Naht. Nähen Sie dicht an der gebügelten Kante und enden Sie an einem kleinen Punkt. Heften Sie über die Unterkante.



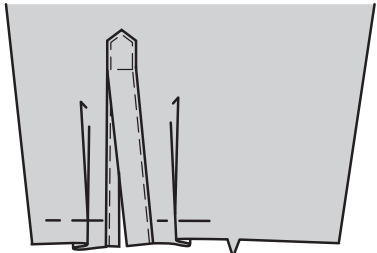
Falten Sie die verbleibende Seite der Leiste entlang der Faltlinie, legen Sie die gebügelte Kante über die Naht. Nähen Sie dicht an der gebügelten Kante und enden Sie bei einem kleinen Punkt, lassen Sie die schmale Seite der Blende frei. Heften Sie über die Unterkante.



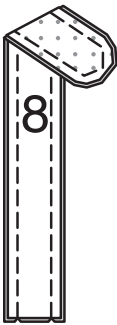
Stecken Sie die obere Kante der Knopfleiste entlang der Platzierungslinie auf den Ärmel. Nähen Sie dicht an den Kanten und entlang der Nahtlinie, wie gezeigt.



Um Falten im Ärmel herzustellen, falten Sie außen entlang der durchgezogenen Linie. Bringen Sie die Falten zu den gestrichelten Linien; heften Sie sie. Heften Sie über die Unterkante. Bügeln Sie.



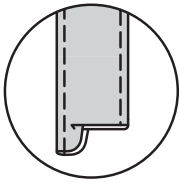
Stecken Sie für jeden Ärmel rechts auf rechts je eine versehene LASCHE (8) auf die nicht mit versehene Lasche. Nähen Sie, lassen Sie das gerade Ende offen. Beschneiden.



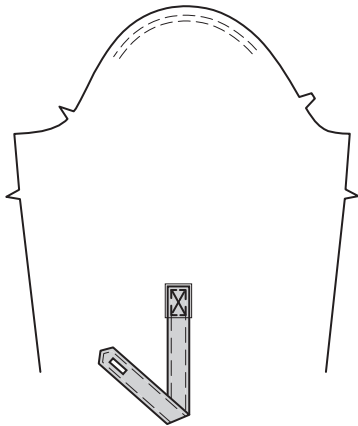
Wenden Sie; bügeln Sie. **STEPHEN** Sie die fertigen Kanten **KNAPPKANTIG**. Machen Sie das Knopfloch an der Markierung.



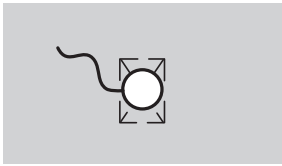
Drehen Sie die Nahtzugabe am Ende der Lasche ein; bügeln Sie.



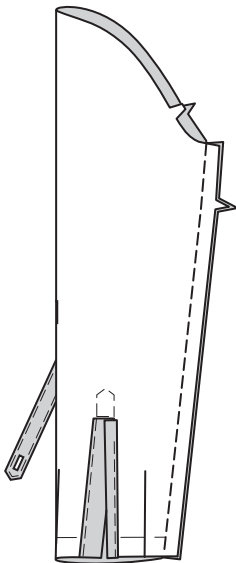
Stecken Sie auf der linken Seite das gerade Ende der Lasche auf den Ärmel, wobei die obere Kante entlang der oberen Nahtlinie liegt. Nähen Sie dicht an den Kanten und entlang den Stepplinien, wobei Sie, wie gezeigt, diagonal über die Mitte nähen.



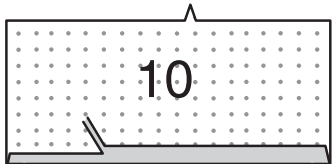
Auf der Außenseite einen Knopf an einem kleinen Punkt am Ärmel annähen.



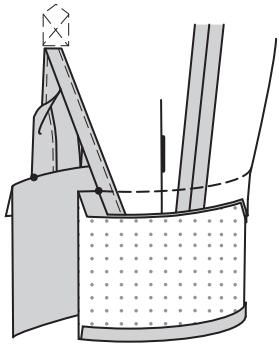
Nähen Sie die Ärmelnaht.



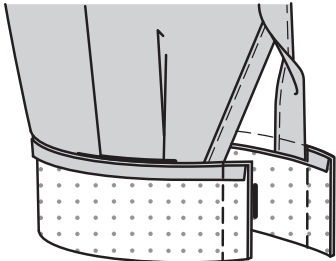
Schlagen Sie die Nahtzugabe an der langen, nicht eingekerbten Kante von MANSCHETTE (10) ein. Bügeln Sie. Beschneiden Sie die gebügelte Nahtzugabe auf 1 cm.



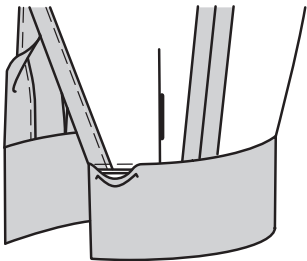
Stecken Sie die Manschette an den Ärmel, dabei setzen Sie die kleinen Punkte an den Öffnungskanten. Nähen Sie. Beschneiden. Bügeln Sie die Naht zur Manschette hin.



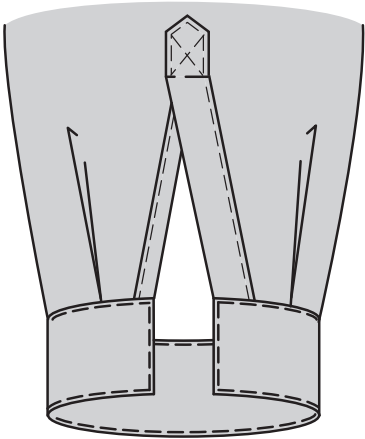
Legen Sie die Manschette rechts auf rechts entlang der Faltlinie um. Nähen Sie die Enden. Beschneiden.



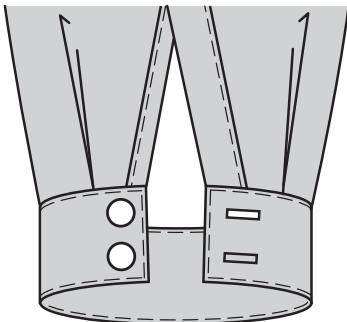
Wenden. Bügeln Sie. **SÄUMEN** Sie die gebügelte Kante über die Naht.



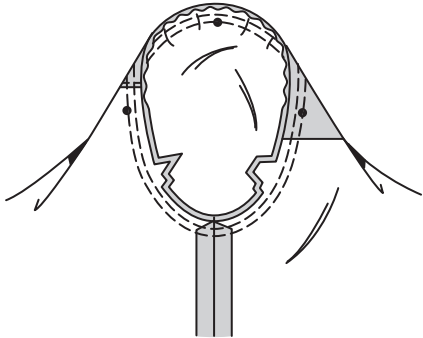
STEPPEN Sie die Manschette wie gezeigt **KNAPPKANTIG**.



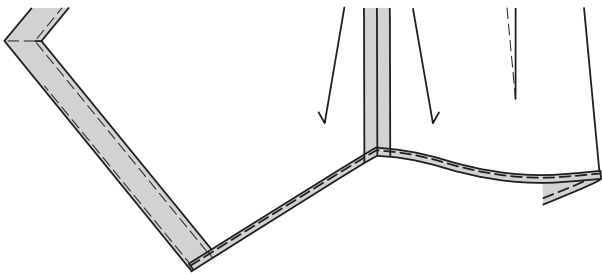
Machen Sie Knopflöcher in der Manschette an den Markierungen. Nähen Sie die Knöpfe an den Markierungen.



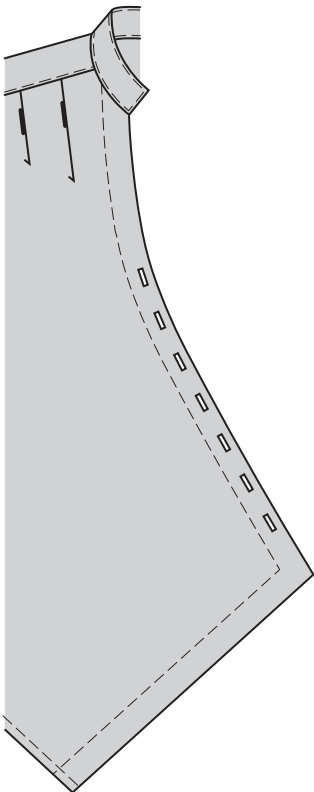
Stecken Sie den Ärmel rechts auf rechts in das Armloch, setzen Sie den mittleren kleinen Punkt auf die Schulternaht. Verteilen Sie die Kräuseln; heften Sie. Nähen Sie. Nähen Sie erneut mit 6 mm Abstand in der Nahtzugabe. Schneiden Sie neben der Naht zurück. Bügeln Sie die Nahtzugaben flach. Wenden Sie die Naht zum Ärmel hin.



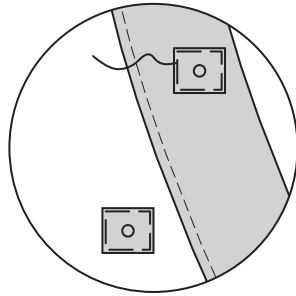
Nähen Sie einen **SCHMALEN SAUM** an der Unterkante des Hemdes.



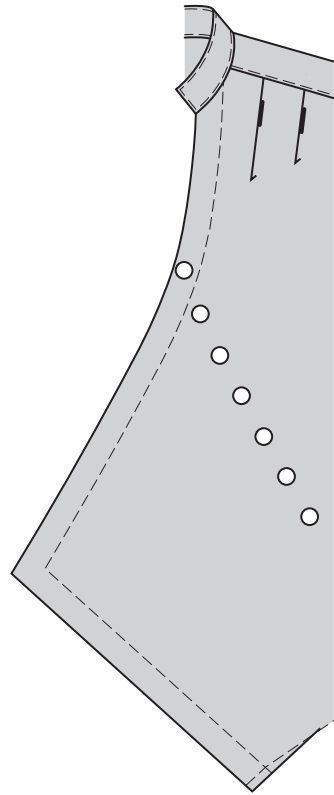
Bringen Sie Knopflöcher im rechten Vorderteil an den Markierungen an.



Schneiden Sie zur Verstärkung der Knöpfe auf dem linken Vorderteil sieben 1.3 cm x 1.3 cm große Quadrate aus Stoffresten zu. Legen Sie die Stoffreste wie gezeigt auf der linken Seite mittig über die kleinen Punkte. Heften Sie fest.



Nähen Sie Knöpfe am linken Vorderteil an den kleinen Punkten an, durch alle Dicken hindurch.



Schneiden Sie zwei etwa 25.4 cm lange Stücke Band zu.

Stecken Sie auf der Innenseite ein Stück Band auf die rechte Nahtzugabe 10.2 cm unterhalb der Armausschnittnaht. Nähen Sie sicher fest.

Stecken Sie auf der Innenseite das restliche Band wie gezeigt an den linken vorderen Besatz. Nähen Sie sicher fest.

