

- 1 VORDERTEIL - A,B
2 SEITL. VORDERTEIL - A,B
3 TASCHE - A,B
4 RÜCKENTEIL - A,B
5 RÜCKW. EINLAGE - A,B
6 SEITL. RÜCKENTEIL - A,B
7 VORD. FUTTER - A,B
8 ÄRMEL - A
9 OBERÄRMEL - B
10 UNTERÄRMEL- B

KÖRPERGRÖSSE											
MISSES											
Größen	8	10	12	14	16	18	20	22	24	26	
Oberweite (cm)	80	83	87	92	97	102	107	112	117	122	
Tailenweite	61	64	67	71	76	81	87	94	97	104	
Hüftweite	85	88	92	97	102	107	112	117	122	127	
rückw. Tailenlänge	40	40.5	41.5	42	42.5	43	44	44	45	46	

STOFFSCHNITTEILE

Bezeichnet Brustumfang, Taillenumfang, Hüftumfang und/oder Bizeps. Die Maße beziehen sich auf den Umfang des fertigen Kleidungsstücks (Körpermaße + Tragekomfort + Designkomfort). Passen Sie das Schnittmuster bei Bedarf an.

Die gezeigten Linien sind SCHNITTLINIEN, jedoch sind Nahtzugaben von 1.5 cm inbegriffen, sofern nicht anders angegeben. Siehe NÄHANLEITUNGEN für Nahtzugaben.

Suchen Sie das/die Zuschneideplan (-"e) nach Kleidungsstück/Modell, Stoffbreite und Größe. Die Zuschneidepläne zeigen die ungefähre Position der Schnittmuster Teile; die Position kann je nach Schnittmustergröße leicht variieren.

Alle Zuschneidepläne sind für Stoffe mit oder ohne Strichrichtung, sofern nicht anders angegeben. Für Stoffe mit Strichrichtung, Flor, Schattierung oder einseitigem Design verwenden Sie das Zuschneidepläne MIT STRICHRICHTUNG.

RECHTE MUSTERSEITE	LINKE MUSTERSEITE	RECHTE STOFFSEITE	LINKE STOFFSEITE

G = GRÖSSE
AG = ALLE GRÖSSEN
* = MIT STRICHRICHTUNG
** = OHNE STRICHRICHTUNG
SELVAGE(S) WEBKANTE(N)
FOLD = STOFFBRUCH
SINGLE THINKNESS = EINZELNE DICKE
DOUBLE THINKNESS = DOPPELTE DICKE
CROSSWISE FOLD = QUERFALTE

Positionieren Sie den Stoff wie auf dem Layout angegeben. Wenn das Layout zeigt...

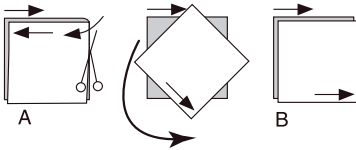
FADENLAUF: Legen Sie die Linie auf den geraden Fadenlauf des Stoffes und halten Sie sie parallel zur Webkante oder zum Falz. Beim Layout "mit Strichrichtung" sollten die Pfeile in dieselbe Richtung zeigen. (Bei Stoffen mit Pelzflor zeigen die Pfeile in Richtung des Flors).

EINZELNE DICKE - Legen Sie den Stoff mit der rechten Seite nach oben. (Bei Webpelzstoffen wird der Flor nach unten gelegt.)

DOPPELTE DICKE

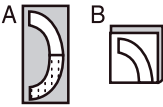
MIT STOFFBRUCH - Legen Sie den Stoff mit der rechten Seite nach oben.

OHNE STOFFBRUCH - Legen Sie den Stoff rechts auf rechts und falten Sie ihn kreuzweise. Schneiden Sie den Falz von Webkante zu Webkante ein (A). Halten Sie die rechten Seiten zusammen und drehen Sie die obere Lage vollständig um, so dass der Flor in dieselbe Richtung wie die untere Lage verläuft.



STOFFBRUCH - Legen Sie die angegebene Kante genau entlang der Falz des Stoffes. Schneiden Sie NIEMALS an dieser Linie. Wenn das Schnittmusterteil so dargestellt ist...

● Schneiden Sie zuerst die anderen Teile zu und lassen Sie dabei genügend Stoff für dieses Teil übrig (A). Falten Sie den Stoff und schneiden Sie das Stück wie gezeigt am Stoffbruch zu (B).



★ Schneiden Sie das Stück nur einmal zu. Schneiden Sie zuerst die anderen Teile zu, so dass genügend Stoff für dieses Teil vorhanden ist. Öffnen Sie den Stoff; schneiden Sie das Teil auf einer einzigen Lage zu.

Schneiden Sie alle Teile entlang der für die gewünschte Größe angegebenen Schnittlinie mit langen, gleichmäßigen Scherenstrichen aus, wobei die Kerben nach außen zeigen.

Übertragen Sie alle Markierungen und Konstruktionslinien, bevor Sie das Schnittmustergewebe entfernen. (Bei Pelzflor-Stoffen übertragen Sie die Markierungen auf die linke Seite).

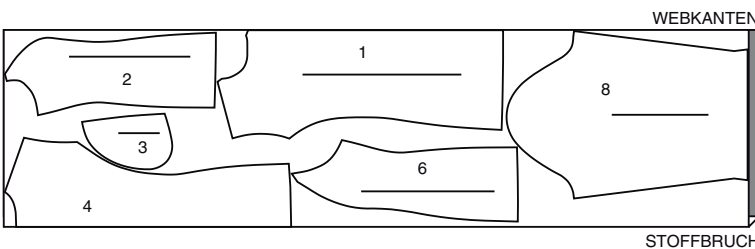
HINWEIS: Die gestrichelten Kästchen (a! b! c!) in den Zuschneidepläne stellen die Teile dar, die nach den angegebenen Maßen zugeschnitten werden.

JACKE A

TEILE 1 2 3 4 6 8

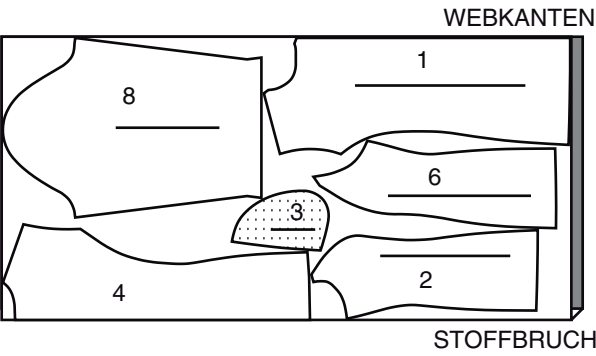
115CM *

AG



150CM *

AG

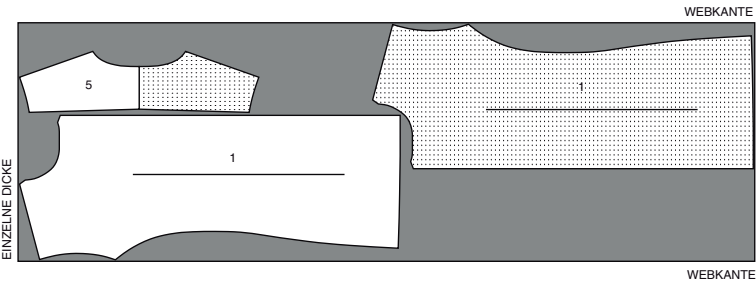


EINLAGE A

TEILE 1 5

51CM

AG

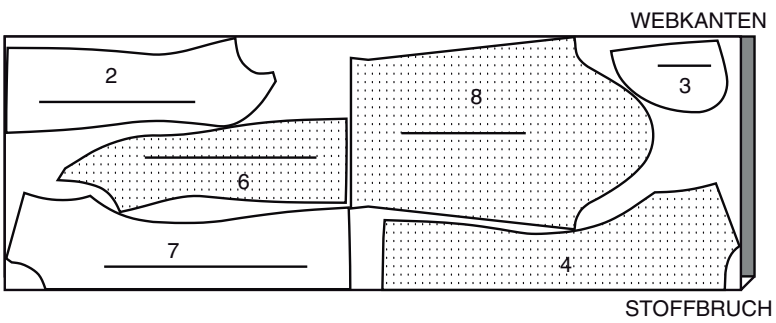


FUTTER A

TEILE 2 3 4 6 8 15

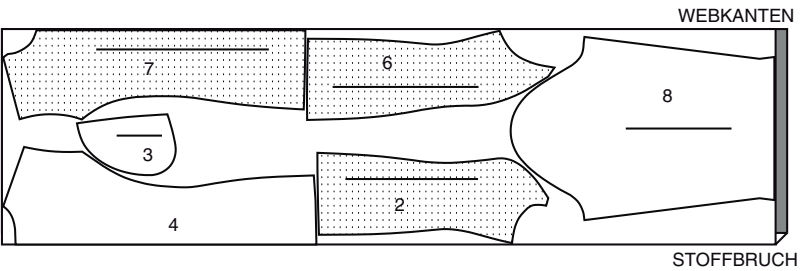
115CM **

G 8-10-12-14-16-18



115CM **

G 20-22-24-26

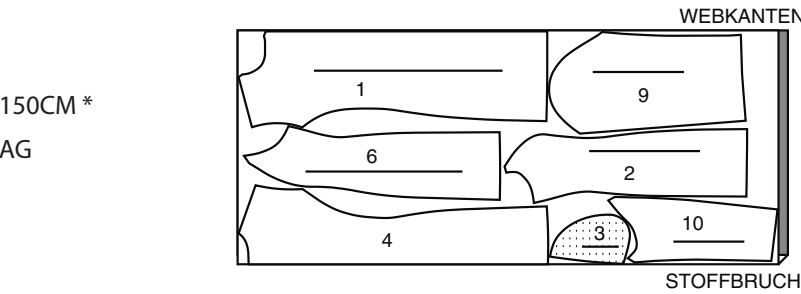
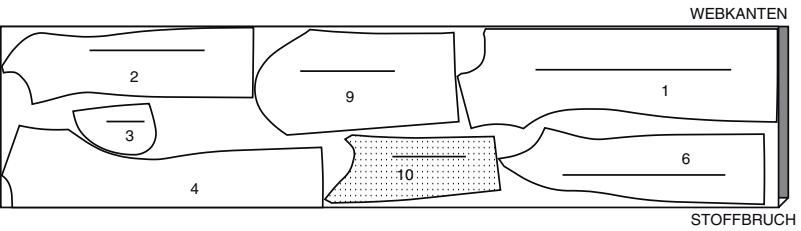


JACKE B

TEILE 1 2 3 4 6 9 10

115CM *

AG

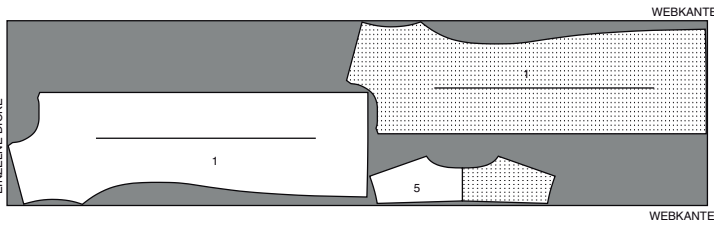


EINLAGE B

TEILE 1 5

51CM

AG

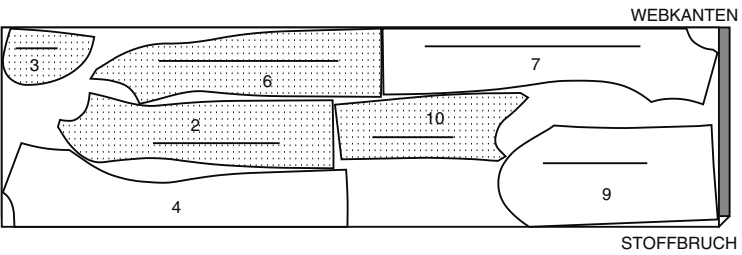


FUTTER B

TEILE 2 3 4 6 7 9 10

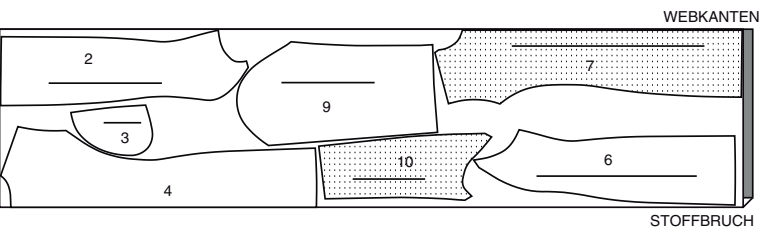
115CM **

G 8-10-12-14-16-18



115CM **

G 20-22-24-26



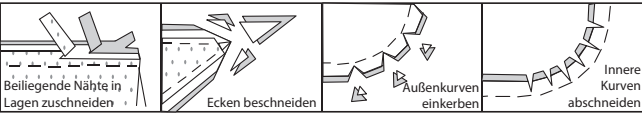
NÄHANGABEN

1.5 cm NAHTZUGABEN SIND INBEGRIFFEN,
(sofern nicht anders angegeben).

GRAFIK

rechte Seite	linke Seite	Einlage	Futter	Innenfutter

Bügeln Sie beim Nähen. Nähte flach bügeln, dann auf-
bügeln, sofern nicht anders angegeben. Schneiden Sie die
Nahtzugaben ein, wo nötig, damit sie flach liegen.



GLOSSAR

Für Nähmethoden in FETT gedruckter Schrift ist ein Video
mit Nähanleitung verfügbar. Scannen Sie den **QR CODE**,
um die Videos anzusehen:

EINHALTEN - siehe **Kräuseln**: Video **“Wie man zweirei-
hige Kräuseln näht”**.

ÄRMEL EINSETZEN - siehe **Armausschnitte/Ärmel**:
Video **“Wie man einen eingefassten Ärmel macht”**.

SÄUMEN - siehe **Handstiche**: Video **“Wie man säumt”**.

FESTSTEPHEN - siehe **Maschinenstiche**: Video **“Wie
man fest steppt”**.

ABSTEPHEN - siehe **Maschinenstiche**: Video **“Wie man
absteppt”**.

NAHT BESCHNEIDEN - siehe Video **“Wie man Nähte bes-
chneidet, einschneidet und schichtet”**.

UNTERSTEPHEN - siehe **Maschinenstiche**: Video **“Wie
man untersteppt”**.

NÄH-TUTORIALS



Erweitern Sie Ihre Fähigkeiten durch kurze, leicht verständliche
Videos unter simplicity.com/sewingtutorials.

DIE SCHNITTEILE WERDEN BEI DER ERSTEN VER-
WENDUNG DURCH NUMMERN GEKENNZEICHNET.

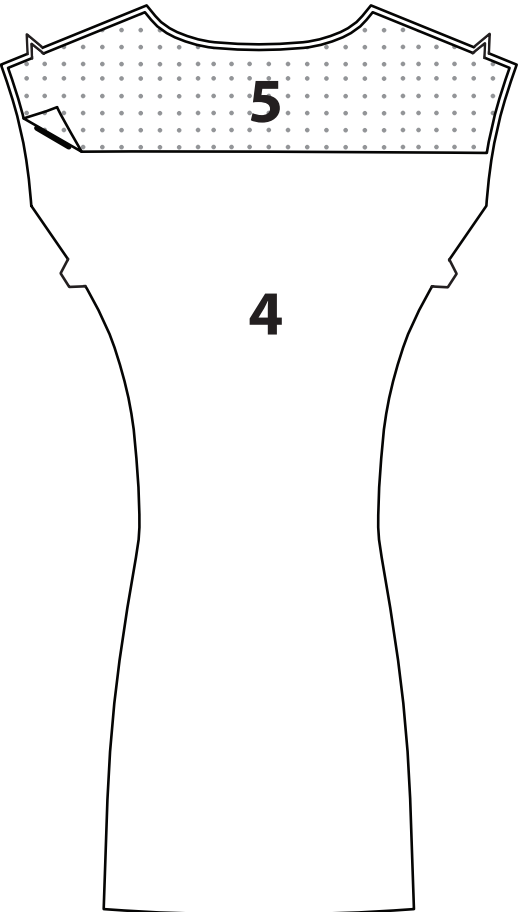
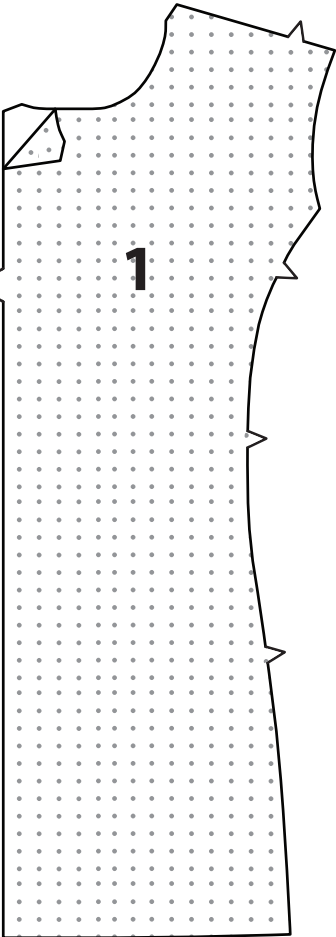
NÄHEN SIE DIE 1.5 CM NÄHTE RECHTS AUF
RECHTS, SOFERN NICHT ANDERS ANGEGBEN.

JACKE A, B

HINWEIS: Schneiden Sie bei den Futterteilen 2.5 cm von der
unteren Kante des VORDERTEILS (1), des SEITLICHEN
VORDERTEILS (2), des RÜCKENTEILS (4), des SEITLI-
CHEN RÜCKENTEILS (6), des ÄRMELS (8), des OBERÄR-
MELS (9) und des UNTERÄRMELS (10) weg, bevor Sie die
Nähte steppen.

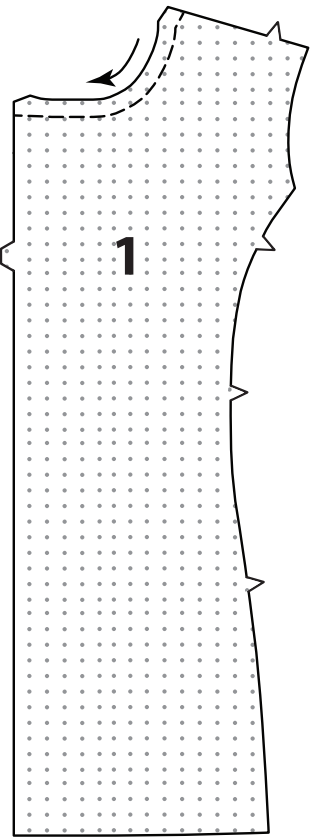
EINLAGE

Stecken Sie die Einlage des VORDERTEILS (1) auf die
linke Seite des VORDERTEILS (1) und die RÜCKW. EIN-
LAGE (5) auf die linke Seite des RÜCKENTEILS (4). Befes-
tigen Sie die Einlage gemäß den Anweisungen des
Herstellers.

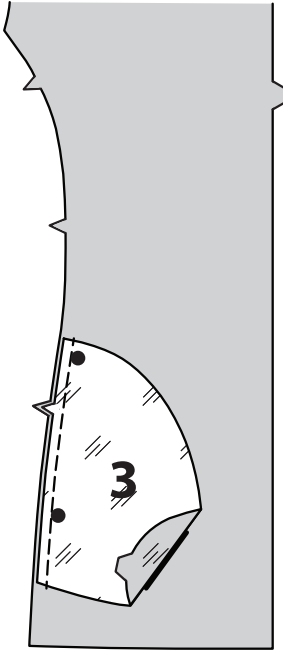
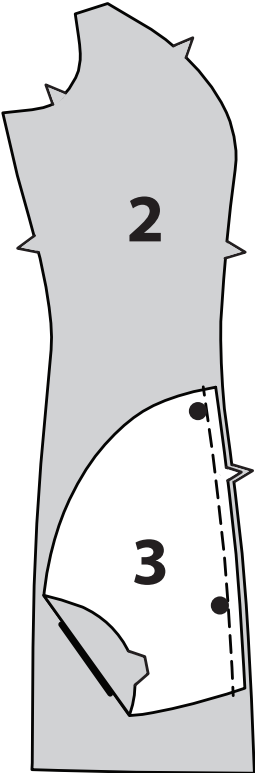


VORDERTEIL, TASCHE UND RÜCKENTEIL

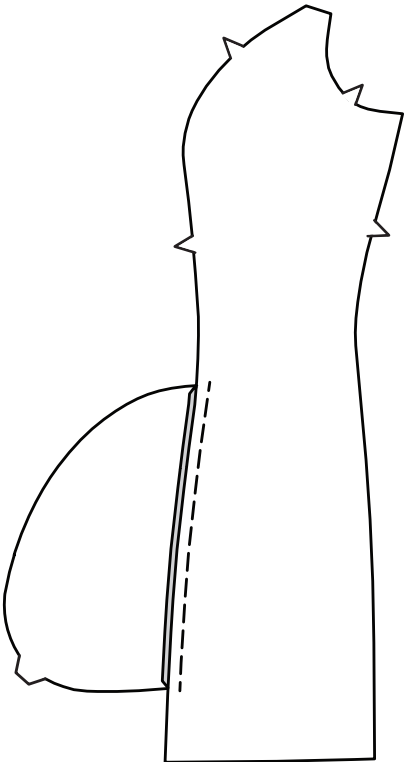
STEPHEN Sie die Halsausschnittkante des VORDERTEILS
(1) **FEST**.



Stecken Sie die TASCHE (3) rechts auf rechts auf das
SEITL. VORDERTEIL (2) und das FUTTER (3) der Tasche
auf das Vorderteil, wobei die großen Punkte übereinstimmen
und die Schnitkanten gleichmäßig sind. Nähen Sie eine 1
cm lange Naht ein.

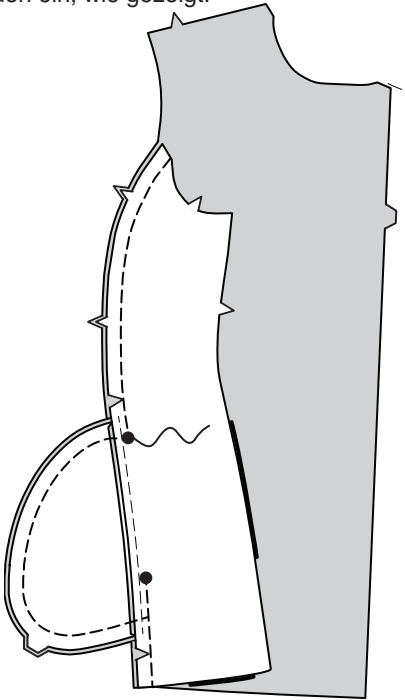


Bügeln Sie die Naht zur Tasche hin und drücken Sie die Tas-
che nach außen.

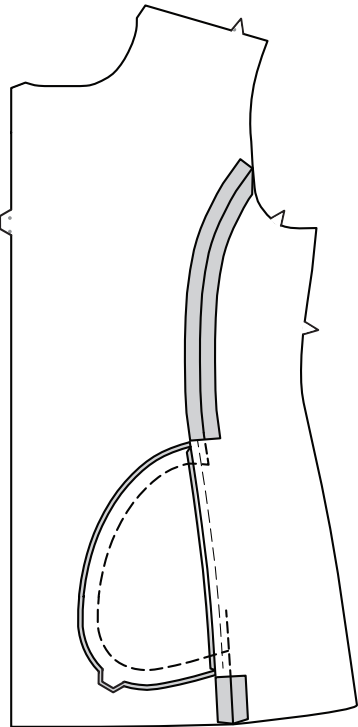


Stecken Sie das Vorderteil an den vord. Seitenkanten auf das
seitl. Vorderteil, wobei die großen Punkte übereinstimmen.
Nähen Sie die Seitennähte, lassen Sie dabei eine Öffnung
zwischen den großen Punkten. Nähen Sie die äußere Tas-
chennaht.

Schneiden Sie die Nahtzugabe des seitl. Vorderteils an den
Taschenenden ein, wie gezeigt.

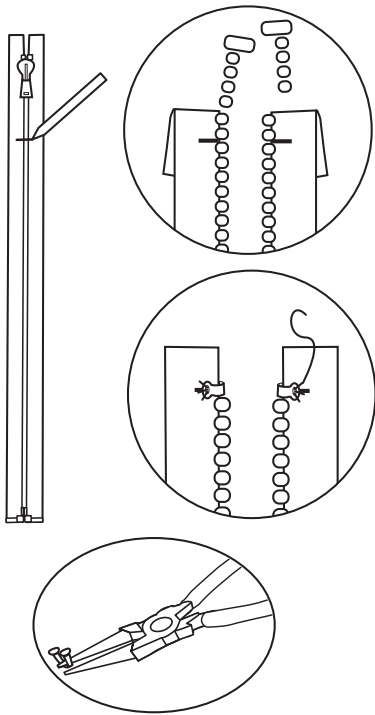


Bügeln Sie die Naht oberhalb und unterhalb der Kerben auf.
Bügeln Sie die Tasche zum Vorderteil.

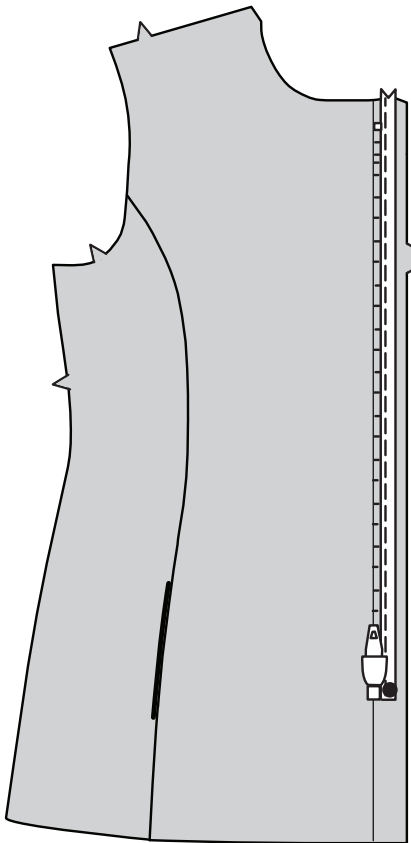


REISSVERSCHLUSS

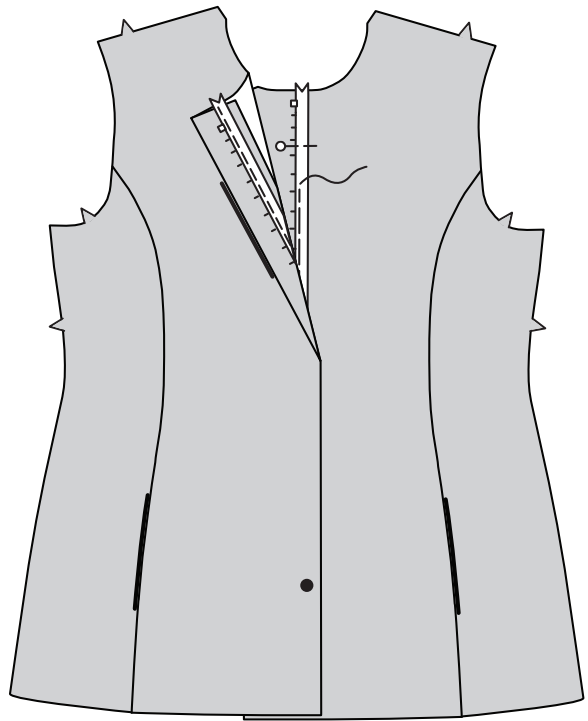
Passen Sie die Länge des trennenden Reißverschlusses an,
indem Sie ihn von oben her kürzen. Messen Sie die rechte
vordere Öffnungskante von 2.2 cm unterhalb der Halskante
bis zum großen Punkt. Markieren Sie die Länge auf dem
Reißverschlussband und messen Sie von der Unterkante des
unteren Anschlags aus. Schneiden Sie den Reißverschluss
2.2 cm oberhalb der Markierung ab und achten Sie dabei da-
rauf, dass der Reißverschlusszug deutlich unterhalb der Ste-
lle liegt, an der Sie schneiden wollen. Werfen Sie die Stücke
nicht weg. Entfernen Sie mit einer Zange die Zähne oberhalb
der Kürzungsmarkierung, hebeln Sie die oberen Anschläge
auf und entfernen Sie sie von den weggeworfenen Reißvers-
chlussstücken. Bringen Sie die oberen Stopper wieder an,
indem Sie sie direkt über dem letzten verbleibenden Zahn
festdrücken.



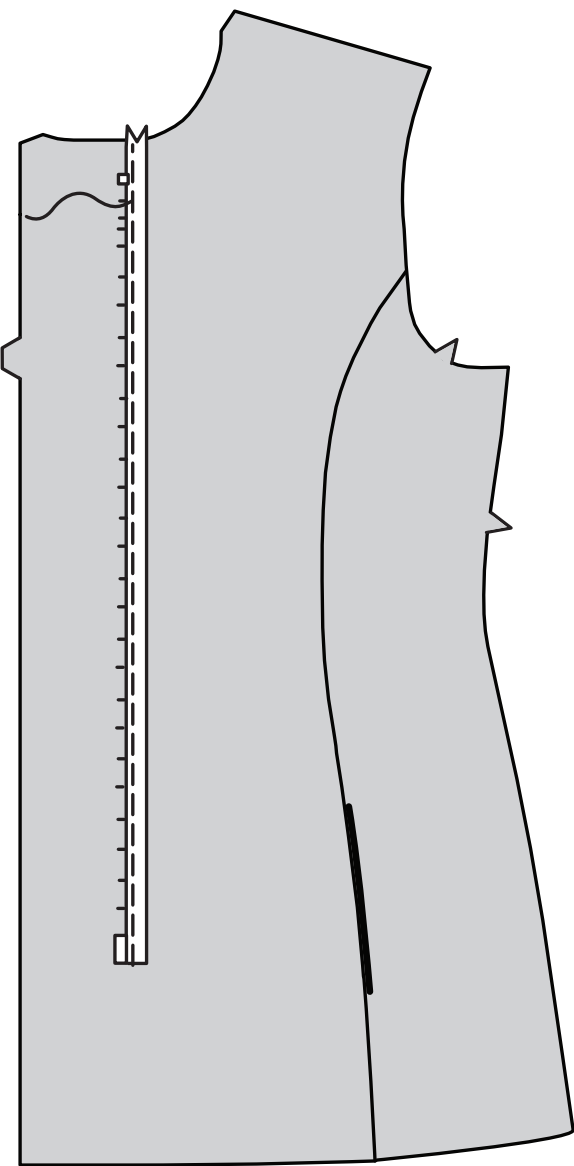
Trennen Sie den Reißverschluss. Stecken Sie auf der Außen-
seite die Reißverschlusshälfte mit dem Schieber und der Zu-
glasche mit der rechten Seite nach oben auf das rechte
Vorderteil, wobei Sie die Außenkante der Zähne entlang der
äußeren Nahtlinie mit dem Band innerhalb der Nahtzugabe
und den unteren Anschlag am großen Punkt platzieren. Hef-
ten Sie von Hand entlang der Nahtlinie. Nähen Sie den Reiß-
verschluss mit einem verstellbaren Reißverschlussfuß
maschinell entlang der Heftlinie fest. Entfernen Sie die Hef-
tung.



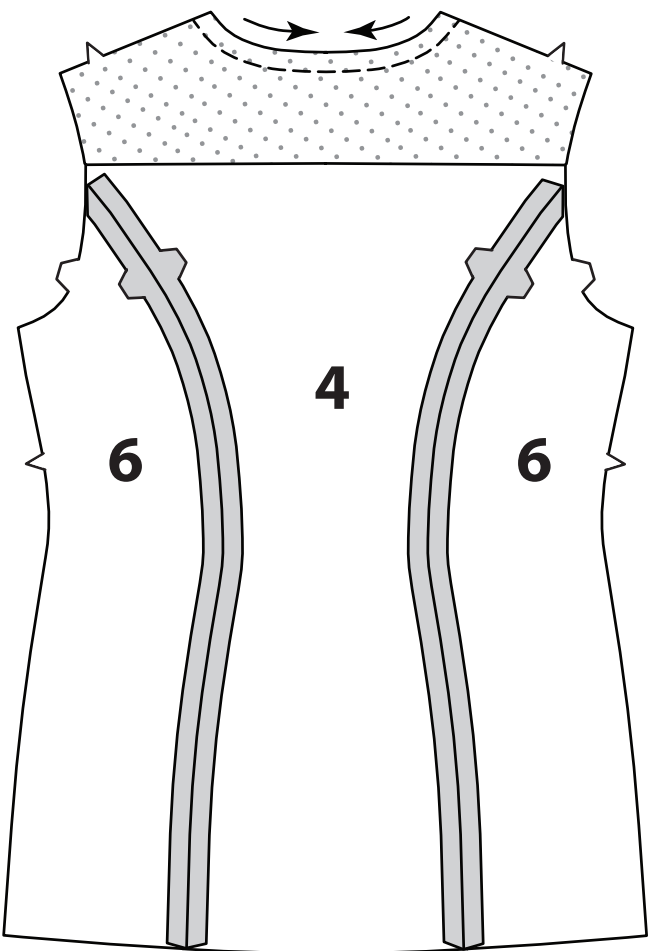
Wenden Sie den Stoffbesatz entlang der Faltlinie nach innen. Heften Sie fest.
Befestigen Sie die verbleibende Hälfte des Reißverschlusses an der genähten Hälfte.
Lappen Sie das rechte Vorderteil (mit der rechten Seite nach oben) über das linke Vorderteil, wobei die Mittelpunkte übereinstimmen.



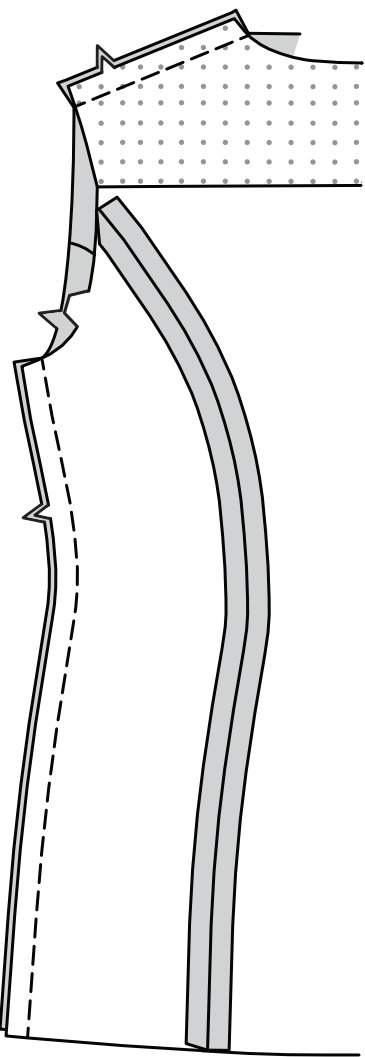
Heften Sie die Mitte des nicht genähten Reißverschlussbandes von Hand auf das linke Vorderteil. Öffnen Sie den Reißverschluss an den Vorderseite. Verwenden Sie einen verstellbaren Reißverschlussfuß und nähen Sie den Reißverschluss entlang der Heftung an das linke Vorderteil. Entfernen Sie die Heftung.



STEPHEN Sie die Halsausschnittkante des RÜCKENTEILS (4) **FEST**. Stecken Sie das Rückenteil rechts auf rechts und mit gleichmäßigen Schnittkanten auf das SEITLICHE RÜCKENTEIL (6), wobei die Kerben übereinstimmen. Nähen Sie.

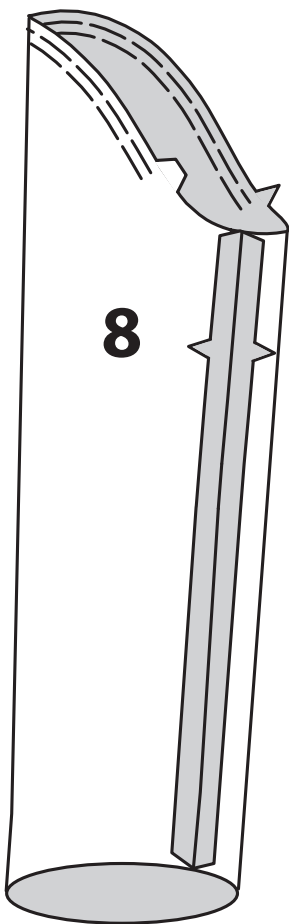


Stecken Sie das Vorderteil an den Seiten- und Schulterkanten an das Rückenteil. Nähen Sie.



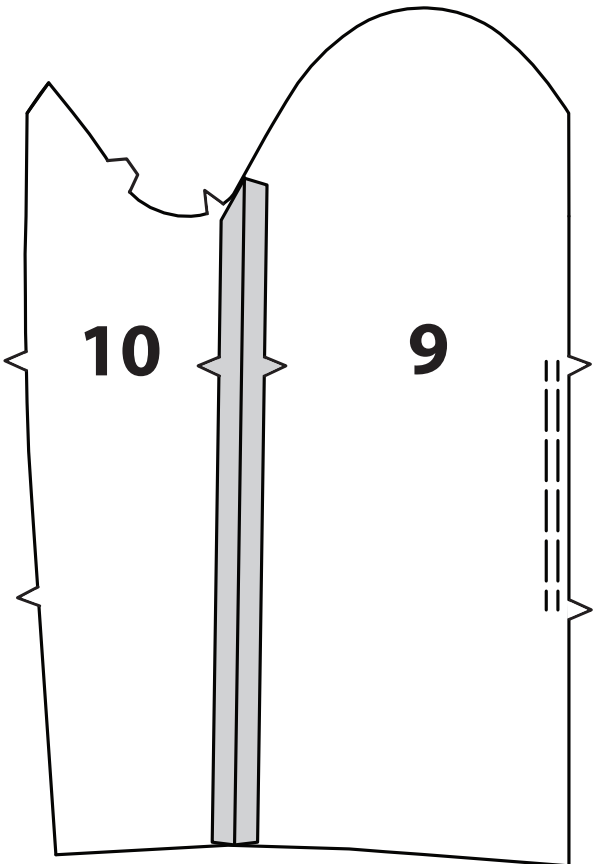
ÄRMEL A

HALTEN Sie den oberen Teil des ÄRMELS (8) zwischen den Kerben **EIN**. Nähen Sie die Unterarmkanten.

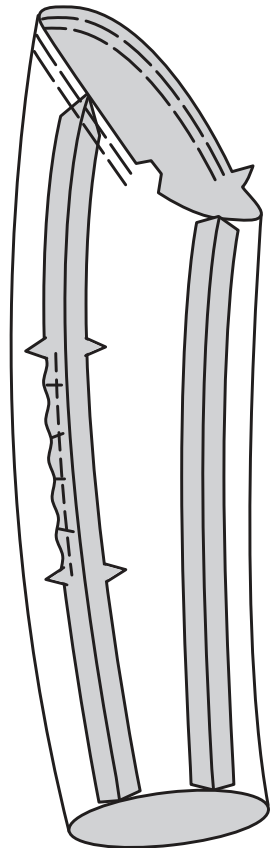


ÄRMEL B

Stecken Sie den OBERÄRMEL (9) an der vorderen Kante an den UNTERÄRMEL (10). Nähen Sie die vordere Naht. **HALTEN** Sie die hintere Kante des oberen Ärmels zwischen den Kerben **EIN**.

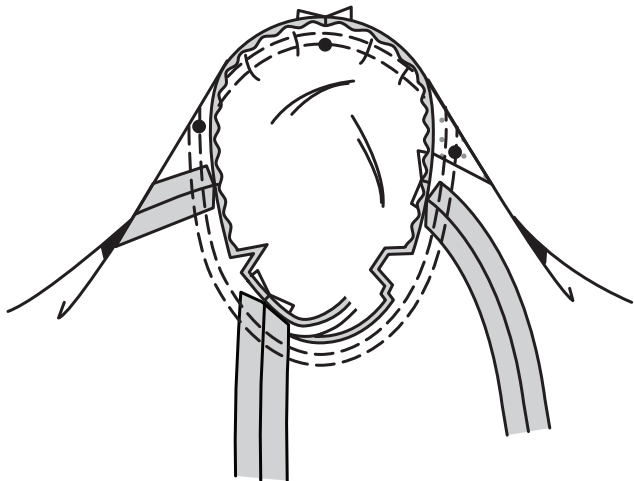


Stecken Sie den Oberärmel rechts auf rechts an der hinteren Kante auf den Unterärmel, wobei die Kerben übereinstimmen, und ziehen Sie leichte Stiche nach oben, damit sie passen. Nähen Sie. **HALTEN** Sie die obere Kante des Ärmels zwischen den Kerben **EIN**.

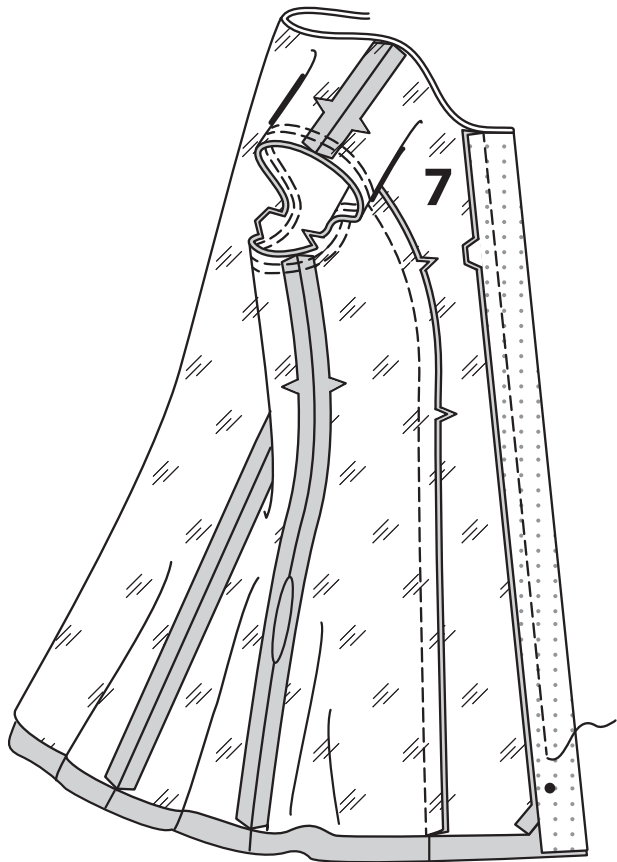


FÜR BEIDE MODELLE WIE FOLGT FORTFAHREN

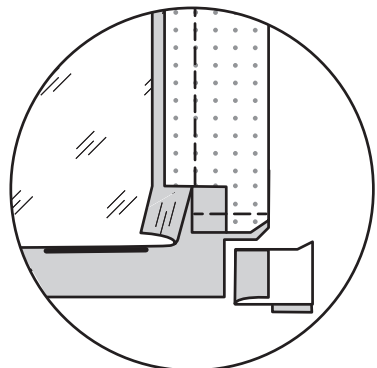
Zum **EINSETZEN DES ÄRMELS** halten Sie die Jacke mit der linken Seite nach außen und dem Armausschnitt zu sich hin. Stecken Sie den Ärmel rechts auf rechts an der Armlochkante fest, mit dem mittleren kleinen Punkt an der Schulternaht, wobei der große Punkt an der Unterarm- bis Seitennaht und die restlichen kleinen Punkten übereinstimmen.
Ziehen Sie die Kräuselnähte nach oben, damit sie anpassen. Um die Mehrweite gleichmäßig zu verteilen, schieben Sie den Stoff an den Unterfäden entlang, bis keine Falten mehr auf der Nahtlinie zu sehen sind. Heften. Nähen Sie. Nähen Sie erneut 3 mm von der ersten Naht entfernt. Beschneiden Sie die Naht unterhalb der Kerben dicht an der Naht. Bügeln Sie nur die Nahtzugabe, schrumpfen Sie die Mehrweite heraus.



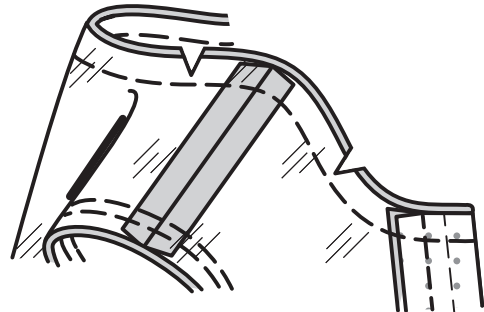
Nähen Sie das VORDERE FUTTER rechts auf rechts an das seitliche vordere Futter. Bügeln Sie die Naht zum vord. Futter hin. Nähen Sie die restlichen Nähte des Futters wie bei der Jacke, lassen Sie dabei in einer Seitennaht eine Öffnung zum Wenden.
Stecken Sie das Futter rechts auf rechts an die Vorderkante der Jacke, wobei die Kerben übereinstimmen. Die Unterkante der Jacke ist 2.5 m länger als die Unterkante des Futters. Nähen Sie die Vorderkante, beginnend 2.5 cm oberhalb des kleinen Punktes, mit Rückstichen zur Verstärkung. Drehen Sie die Vorderkante entlang der Falzlinie zum Futter, so dass der vordere Besatz entsteht. Bügeln Sie die Naht zum Futter hin.



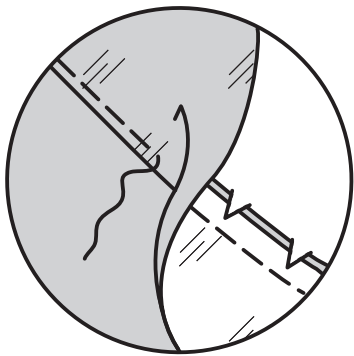
Schneiden Sie die Nahtzugabe des Vorderteils am unteren Ende der Naht ein, wie gezeigt. Bügeln Sie unter 1.5 cm an der Innenkante des Besatzes unterhalb des Einschnittes, wie gezeigt.
Stecken Sie die unteren Kanten des vorderen Besatzes und des Vorderteils zusammen.
Nähen Sie genau 3.8 cm über der Unterkante. Beschneiden Sie die untere Kante des Besatzes dicht an der Naht. Beschneiden Sie die untere Kante des Besatzes dicht an der Naht ein. Schneiden Sie die Jacke bis auf 1.5 cm an der inneren Besatzkante ein, wie gezeigt. Beschneiden Sie die Ecke.



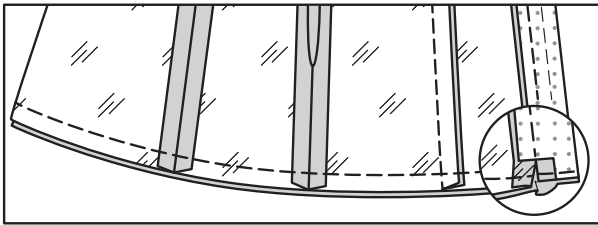
Stecken Sie das Futter am Halsausschnitt auf die Jacke, wobei die Mittelpunkte und Nähte übereinstimmen. Nähen Sie. **BESCHNEIDEN SIE DIE NAHT**.



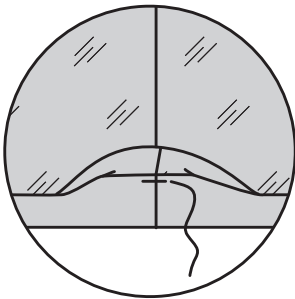
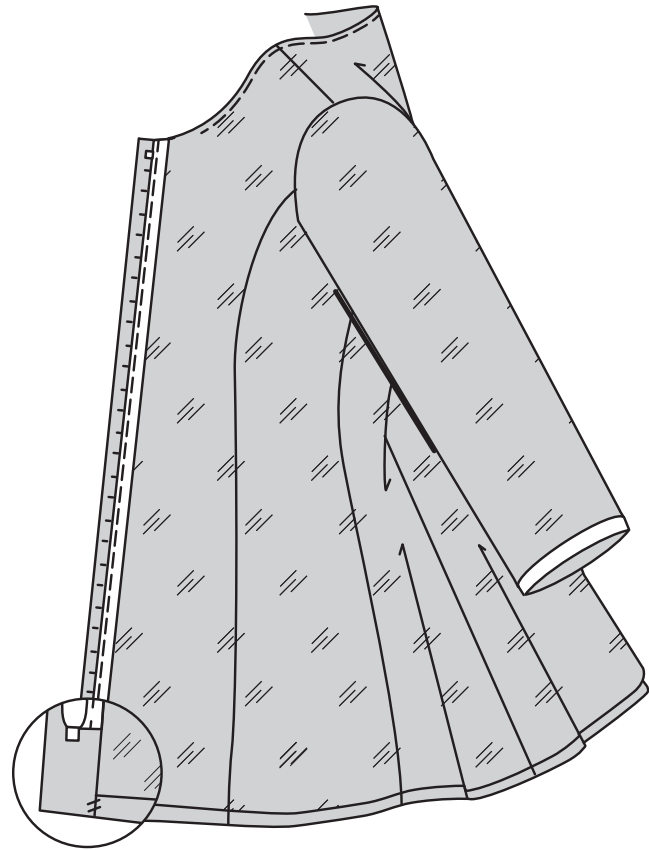
STEPPEN Sie die Halsausschnittkante **UNTER**.



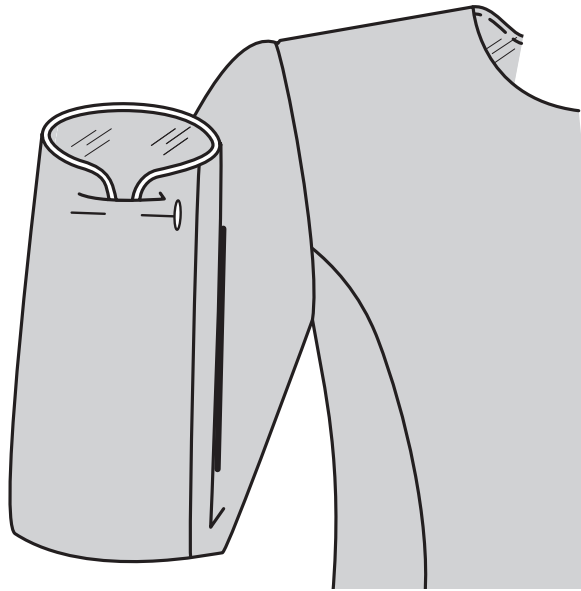
Stecken Sie die Unterkanten von Jacke und Futter rechts auf rechts zusammen, wobei die Mittelpunkte und Nähte übereinstimmen. Nähen Sie die untere Kante in der 1.3 cm Naht zwischen den Kanten des vorderen Futters, achten Sie darauf, dass Sie nicht in dem vorderen Besatz hängen bleiben.



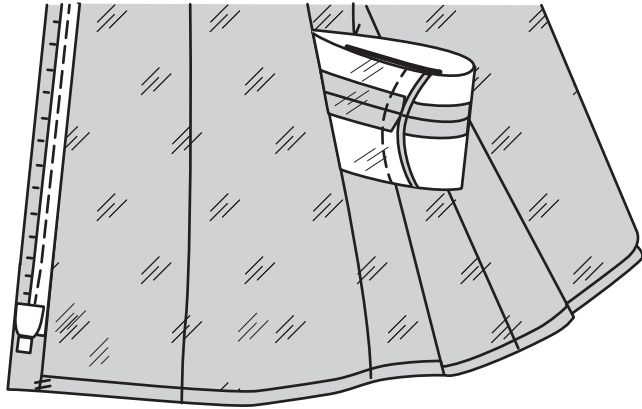
Wenden Sie das Futter nach innen; bügeln Sie es. Bügeln Sie den unteren Saum hoch. Heften Sie auf der Futterseite die Nähte von Jacke und Futter unsichtbar zusammen. Heften Sie den Saum an den Nähten fest. Lassen Sie das Jackenfutter fallen. Bügeln Sie die gefaltete Kante fest. Säumen Sie den vord. Besatz an den Saum.



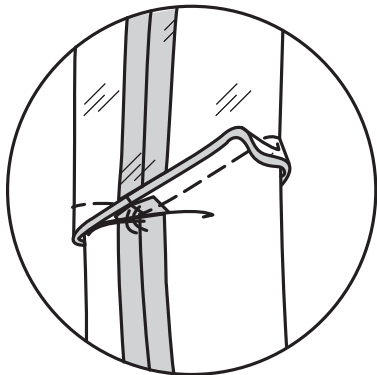
Damit die Nähte richtig aufeinander abgestimmt sind, wenden Sie die Nahtzugaben an den Ärmelkanten der Jacke und des Futters an den Nähten, wie gezeigt. Verankern Sie die umgeschlagenen Kanten mit einer Stecknadel. (So können Sie die unteren Kanten leichter zusammenstecken, wenn Sie die Ärmelkanten zusammennähen wollen).



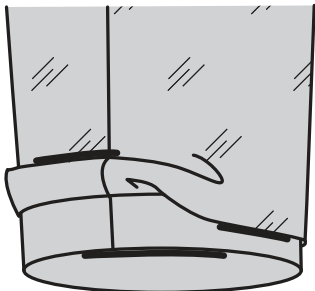
Ziehen Sie den Ärmel mit der linken Seite nach außen durch die Öffnung im Futter und trennen Sie so den Jackenärmel vom Futterärmel. Stecken Sie die Ärmelkanten rechts auf rechts zusammen, wobei die Nähte übereinstimmen. Entfernen Sie die Verankerungsnadel. Nähen Sie die Ärmelkante. Beschneiden Sie die Naht.



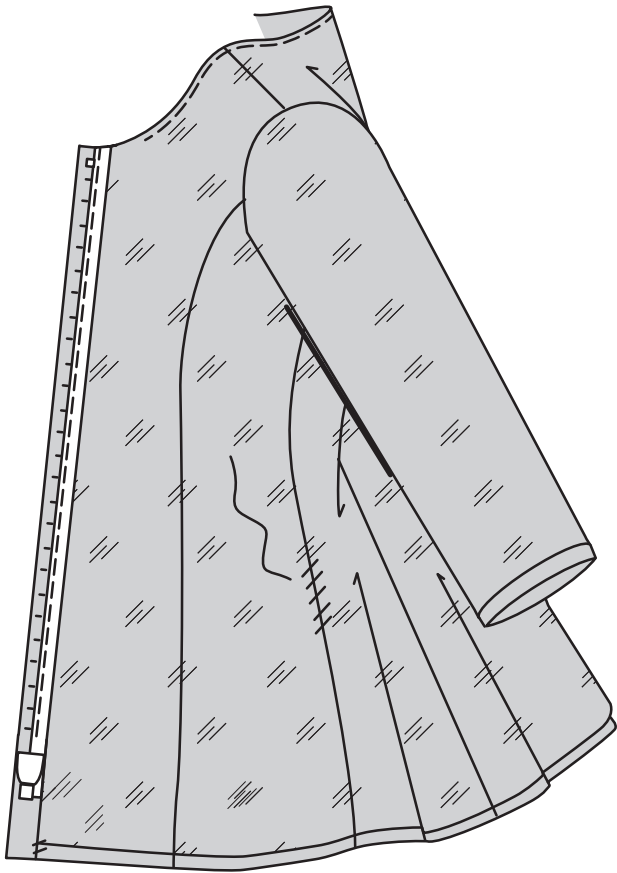
Drehen Sie die Ärmelsaumzugabe um. Heften Sie den Saum an der Naht fest, wie gezeigt.



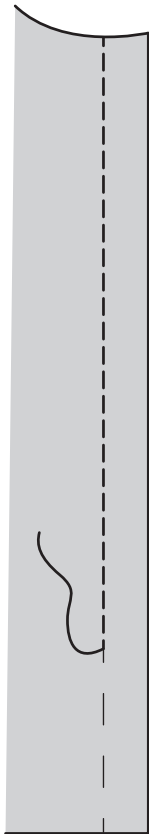
Drehen Sie den Ärmel auf die rechte Seite; bügeln Sie, bügeln Sie den Ärmelsaum hoch. Lassen Sie das Ärmelfutter fallen.



SÄUMEN Sie die Öffnungskanten des Futters zusammen.



STEPPEN Sie das rechte Vorderteil wie gezeigt auf der Nahtlinie **AB**.



FÜR MODELL B– Um eine Falte in der unteren Kante des Ärmels zu machen, falten Sie auf der Außenseite entlang der durchgezogenen Linien. Bringen Sie die Falten zu den gestrichelten Linien; stecken Sie sie fest. Heften Sie unsichtbar. Nähen Sie den Knopf am Ärmel über den kleinen Punkt durch alle Dicken.

