

- 1 FRONT - A, B
  - 2 SIDE FRONT - A, B
  - 3 POCKET - A, B
  - 4 BACK - A, B
  - 5 SIDE BACK - A, B
  - 6 COLLAR - A, B
  - 7 FRONT - C, D
  - 8 BACK - C, D
  - 9 FRONT - E
  - 10 BACK - E
  - 11 GUIDE FOR STAY - E
- 1 DEVANT - A, B
  - 2 CÔTÉ DEVANT - A, B
  - 3 POCHE - A, B
  - 4 DOS - A, B
  - 5 CÔTÉ DOS - A, B
  - 6 COL - A, B
  - 7 DEVANT - C, D
  - 8 DOS - C, D
  - 9 DEVANT - E
  - 10 DOS - E
  - 11 GUIDE POUR SOUTIEN - E

| Sizes    | 10 | 12 | 14 | 16 | 18 | 20W | 22W | 24W | 26W | 28W |
|----------|----|----|----|----|----|-----|-----|-----|-----|-----|
| European | 36 | 38 | 40 | 42 | 44 | 46  | 48  | 50  | 52  | 54  |

| FINISHED GARMENT MEASUREMENTS (Includes Design and Wearing Ease) |    |     |     |     |     |     |     |     |     |     |
|--|----|-----|-----|-----|-----|-----|-----|-----|-----|-----|
| C,D Bust   | 38 | 39½ | 41½ | 43½ | 45½ | 46½ | 48½ | 50½ | 52½ | 54½ |
| C,D Waist  | 38 | 39½ | 41½ | 43½ | 45½ | 46½ | 48½ | 50½ | 52½ | 54½ |
| E Waist  | 27 | 28½ | 30½ | 32½ | 34½ | 36  | 38  | 40  | 42  | 44  |
| E Hip  | 38 | 39½ | 41½ | 43½ | 45½ | 46  | 48  | 50  | 52  | 54  |

| Width, lower edge |     |     |     |     |     |      |      |      |      |      |
|-------------------|-----|-----|-----|-----|-----|------|------|------|------|------|
| Cape A            | 83  | 84½ | 86½ | 88½ | 90½ | 110½ | 112½ | 114½ | 116½ | 118½ |
| Cape B            | 95½ | 97  | 99  | 101 | 103 | 125½ | 127½ | 129½ | 131½ | 133½ |
| Top C,D           | 38½ | 40  | 42  | 44  | 46  | 47½  | 49½  | 51½  | 53½  | 55½  |

| Width, each leg |    |     |    |     |    |     |    |     |    |     |
|-----------------|----|-----|----|-----|----|-----|----|-----|----|-----|
| Pants E         | 14 | 14½ | 15 | 15½ | 16 | 15½ | 16 | 16½ | 17 | 17½ |

| Finished back length from base of neck |    |     |     |     |    |     |     |     |    |     |
|--|----|-----|-----|-----|----|-----|-----|-----|----|-----|
| Cape A                                 | 27 | 27½ | 27½ | 27½ | 28 | 29¼ | 29½ | 29¾ | 30 | 30¼ |
| Cape B                                 | 33 | 33¼ | 33½ | 33¾ | 34 | 35¼ | 35½ | 35¾ | 36 | 36¼ |
| Top C                                  | 24 | 24¼ | 24½ | 24¾ | 25 | 26¼ | 26½ | 26¾ | 27 | 27¼ |
| Top D                                  | 29 | 29¼ | 29½ | 29¾ | 30 | 31¼ | 31½ | 31¾ | 32 | 32¼ |

| Finished side length from waist |    |     |     |     |    |     |    |     |     |     |
|---------------------------------|----|-----|-----|-----|----|-----|----|-----|-----|-----|
| Pants E                         | 42 | 42¼ | 42½ | 42¾ | 43 | 42¾ | 43 | 43¼ | 43½ | 43¾ |

| Tailles     |    |    |    |    |    |    |    |    |    |    |
|-------------|----|----|----|----|----|----|----|----|----|----|
| Françaises  | 38 | 40 | 42 | 44 | 46 | 48 | 50 | 52 | 54 | 56 |
| Européennes | 36 | 38 | 40 | 42 | 44 | 46 | 48 | 50 | 52 | 54 |

| MESURES DES VÊTEMENTS FINI (Motif et aisance de port compris) |    |     |     |     |     |     |     |     |     |     |
|---|----|-----|-----|-----|-----|-----|-----|-----|-----|-----|
| C,D Poitrine  | 97 | 100 | 105 | 110 | 116 | 118 | 123 | 128 | 133 | 138 |
| C,D Taille  | 97 | 100 | 105 | 110 | 116 | 118 | 123 | 128 | 133 | 138 |
| E Taille  | 69 | 72  | 77  | 83  | 88  | 91  | 97  | 102 | 107 | 112 |
| E Hanches   | 97 | 100 | 105 | 110 | 116 | 117 | 122 | 127 | 132 | 137 |

## FABRIC CUTTING LAYOUTS

⊕ Indicates Bustline, Waistline, Hipline and/or Biceps. Measurements refer to circumference of Finished Garment (Body Measurement + Wearing Ease + Design Ease). Adjust Pattern if necessary.

Lines shown are CUTTING LINES, however, 5/8" (1.5cm) SEAM ALLOWANCES ARE INCLUDED, unless otherwise indicated. See SEWING INFORMATION for seam allowance.

Find layout(s) by Garment/View, Fabric Width and Size. Layouts show approximate position of pattern pieces; position may vary slightly according to your pattern size.

All layouts are for with or without nap unless specified. For fabrics with nap, pile, shading or one-way design, use WITH NAP layout.

| RIGHT SIDE OF PATTERN             | WRONG SIDE OF PATTERN             | RIGHT SIDE OF FABRIC             | WRONG SIDE OF FABRIC             |
|-----------------------------------|-----------------------------------|----------------------------------|----------------------------------|
| [Pattern with right side shading] | [Pattern with wrong side shading] | [Fabric with right side shading] | [Fabric with wrong side shading] |

S/T = SIZE(S)/TAILLE(S)  
 \* = WITH NAP/AVEC SENS  
 S/L = SELVAGE(S)/LISIÈRE(S)  
 AS/TT = ALL SIZE(S)/TOUTES TAILLE(S)  
 \*\* = WITHOUT NAP/SANS SENS  
 F/P = FOLD/PLIURE  
 CF/PT = CROSSWISE FOLD/PLIURE TRAME

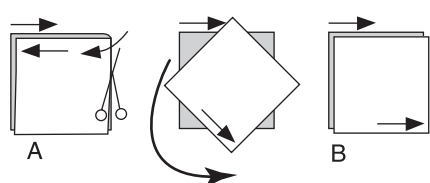
Position fabric as indicated on layout. If layout shows...  
**GRAINLINE**—Place on straight grain of fabric, keeping line parallel to selvage or fold. ON "with nap" layout arrows should point in the same directions. (On Fur Pile fabrics, arrows point in direction of pile.)

**SINGLE THICKNESS**—Place fabric right side up. (For Fur Pile fabrics, place pile side down.)

**DOUBLE THICKNESS**

WITH FOLD—Fold fabric right sides together.

\* WITHOUT FOLD—With right sides together, fold fabric CROSSWISE. Cut fold from selvage to selvage (A). Keeping right sides together, turn upper layer completely around so nap runs in the same direction as lower layer.



**FOLD**—Place edge indicated exactly along fold of fabric. NEVER cut on this line.

When pattern piece is shown like this...

• Cut other pieces first, allowing enough fabric to cut this piece (A). Fold fabric and cut piece on fold, as shown (B).

★ Cut piece only once. Cut other pieces first, allowing enough fabric to cut this piece. Open fabric; cut piece on single layer.

Cut out all pieces along cutting line indicated for desired size using long, even scissor strokes, cutting notches outward.

Transfer all markings and lines of construction before removing pattern tissue. (Fur Pile fabrics, transfer markings to wrong side.)

**NOTE:** Broken-line boxes ( a! b! c! ) in layouts represent pieces cut by measurements provided.

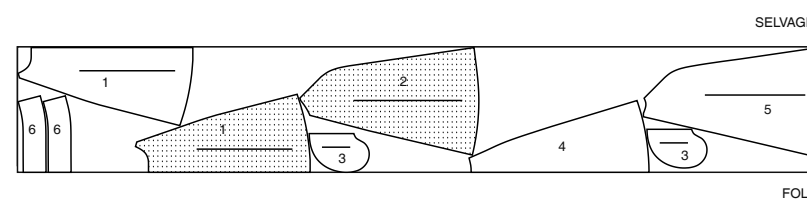
## BODY MEASUREMENTS / MESURES DU CORPS

| Sizes/Tailles    | MISSÉS/JEUNE FEMME |      |     |      |     |     |     |      |     |     |
|------------------|--------------------|------|-----|------|-----|-----|-----|------|-----|-----|
|                  | 10                 | 12   | 14  | 16   | 18  | 20W | 22W | 24W  | 26W | 28W |
| Bust (ins)       | 32½                | 34   | 36  | 38   | 40  | 42  | 44  | 46   | 48  | 50  |
| Waist            | 25                 | 26½  | 28  | 30   | 32  | 35  | 37  | 39   | 41½ | 44  |
| Hip              | 34½                | 36   | 38  | 40   | 42  | 44  | 46  | 48   | 50  | 52  |
| Bk. Wst Lgth.    | 16                 | 16¼  | 16½ | 16¾  | 17  | 17¼ | 17½ | 17¾  | 18  | 18½ |
| T. poitrine (cm) | 83                 | 87   | 92  | 97   | 102 | 107 | 112 | 117  | 122 | 127 |
| T. taille        | 64                 | 67   | 71  | 76   | 81  | 89  | 94  | 99   | 105 | 112 |
| T. hanches       | 88                 | 92   | 97  | 102  | 107 | 112 | 117 | 122  | 127 | 132 |
| Nuque à taille   | 40.5               | 41.5 | 42  | 42.5 | 43  | 44  | 44  | 44.5 | 45  | 45  |

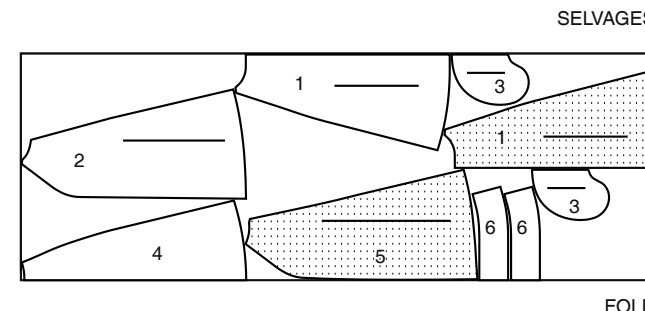
## CAPE A

PIECES 1 2 3 4 5 6

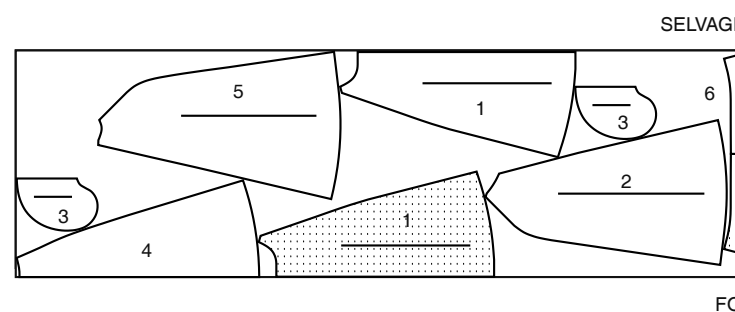
45" (115CM)\*  
 AS/TT



60" (150CM)\*  
 S/T  
 10 12 14 16 18



60" (150CM)\*  
 S/T  
 20W 22W 24W 26W 28W



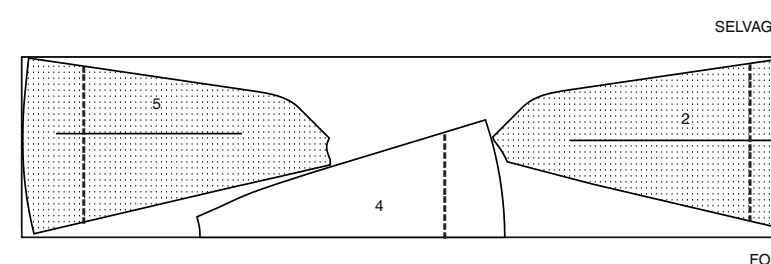
## LINING A, B / DOUBLURE A, B

PIECES 2 4 5

**NOTE:** DASHED LINE SHOWN ON PATTERN PIECES IN CUTTING LAYOUTS. INDICATES CUTTING ONE FOR SHORTER LENGTH.

**NOTE:** LA LIGNE À TIRETTES DANS LE PLAN DE COUPE DU PATRON INDIQUE COUPER UN POUR LE MODÈLE PLUS COURT.

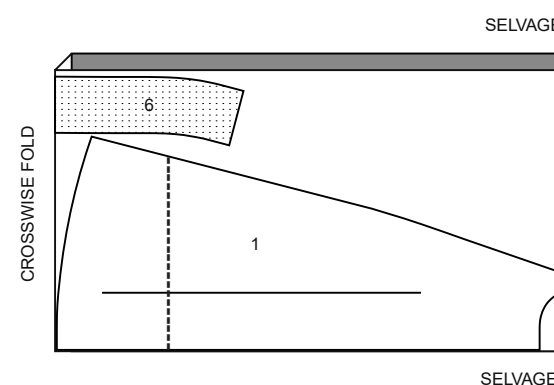
45" (115CM)\*  
 AS/TT



## INTERFACING A, B / ENTOILAGE A, B

PIECES 1 6

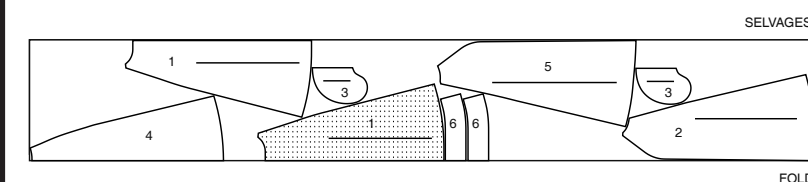
20" (51CM)\*  
 AS/TT



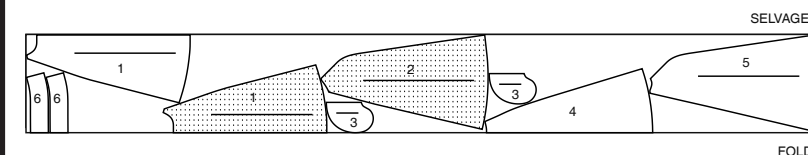
## CAPE B

PIECES 1 2 3 4 5 6

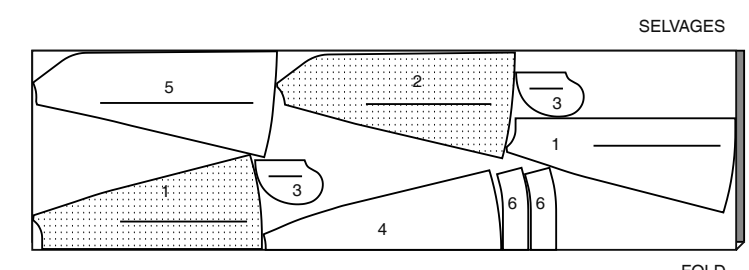
45" (115CM)\*  
 S/T  
 10 12 14 16 18



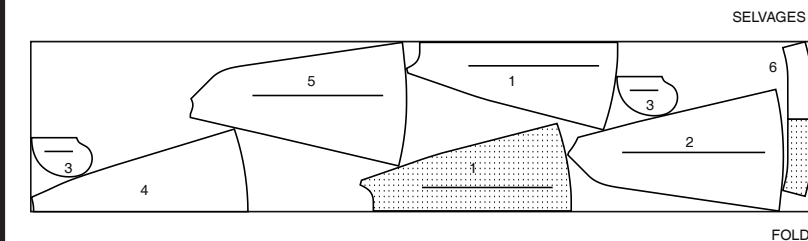
45" (115CM)\*  
 S/T  
 20W 22W 24W 26W 28W



60" (150CM)\*  
 S/T  
 10 12 14 16 18



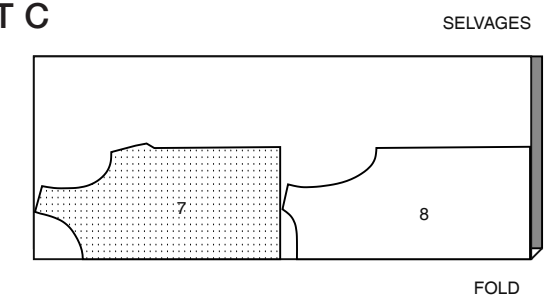
60" (150CM)\*  
 S/T  
 20W 22W 24W 26W 28W



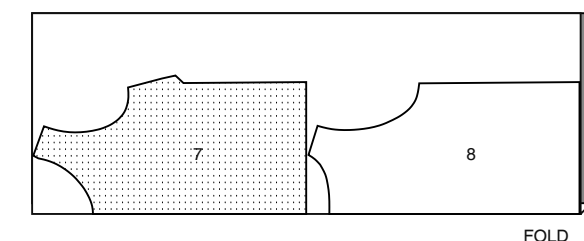
## TOP C / HAUT C

PIECES 7 8

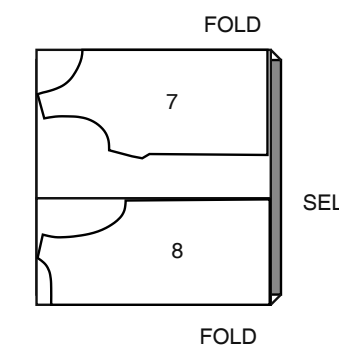
45" (115CM)\*  
 S/T  
 10 12 14 16 18



45" (115CM)\*  
 S/T  
 20W 22W 24W 26W 28W

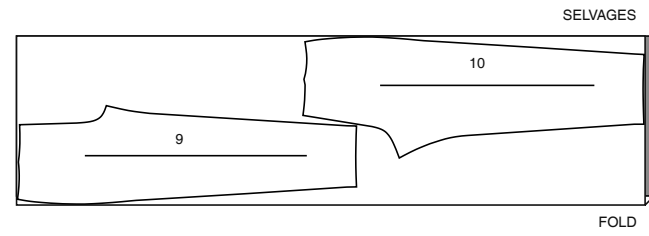


60" (150CM)\*  
 S/T  
 10 12 14 16 18

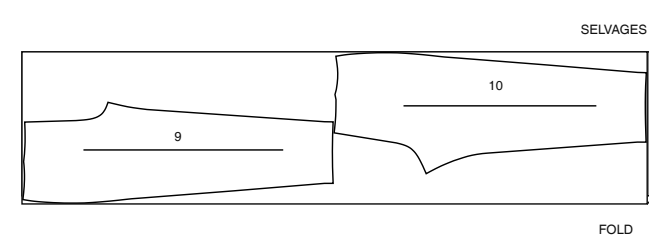


## PANTS E / PANTALON E PIECES 9 10

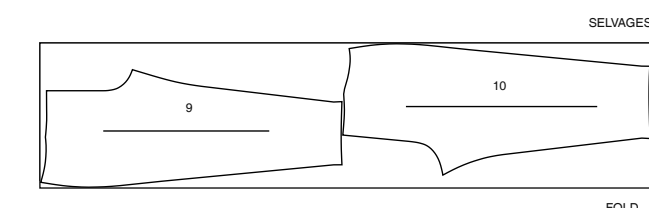
45" (115CM)\*  
S/T  
10 12



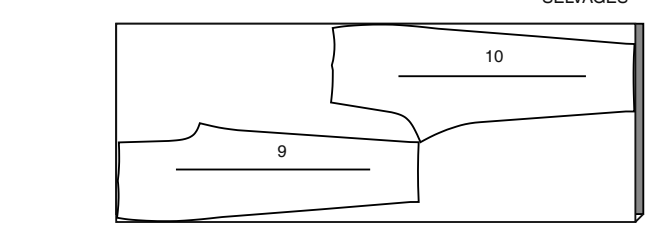
45" (115CM)\*  
S/T  
14 16 18



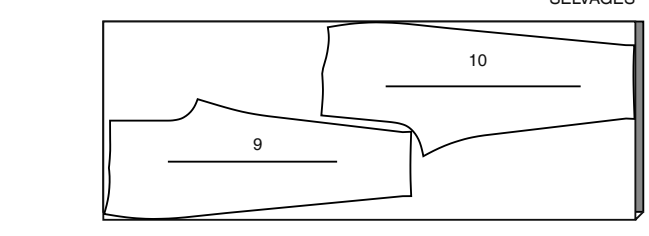
45" (115CM)\*  
S/T  
20W 22W 24W 26W 28W



60" (150CM)\*  
S/T  
10 12 14 16 18



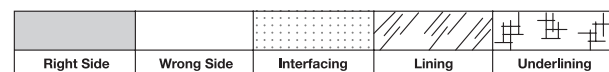
60" (150CM)\*  
S/T  
20W 22W 24W 26W 28W



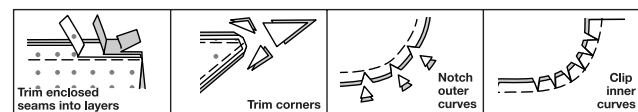
### SEWING INFORMATION

**5/8" (1.5cm) SEAM ALLOWANCES ARE INCLUDED,**  
(unless otherwise indicated)

#### ILLUSTRATION SHADING KEY



Press as you sew. Press seams flat, then press open, unless otherwise instructed. Clip seam allowances, where necessary, so they lay flat.



### GLOSSARY

Read General Directions on page 1 before you begin.

Sewing methods in **BOLD TYPE** have Sewing Tutorial Video available. Scan **QR CODE** to watch videos:

**DART** – see **Darts: “sewing flat dart”** video.

**EASE/GATHER** - see **Gathering: “sewing two row gathers”** video.

**FINISH** - see **Seams: “how to finish seam allowances”** video.

**INVISIBLE ZIPPER** - see **Zipper: “sewing an invisible zipper”** video.

**NARROW HEM** - see **Hems: “sewing narrow hems”** video.

**STAYSTITCH** - see **Machine Stitches: “how to do stay-stitching”** video.

**TOPSTITCH** - see **Machine Stitches: “how to topstitch”** video.

**UNDERSTITCH** - see **Machine Stitches: “how to understitch”** video.

**SLIP STITCH** – see **Hand Stitching: “how to slip stitch”** video.

**PATTERN PIECES WILL BE IDENTIFIED BY NUMBERS THE FIRST TIME THEY ARE USED.**

**STITCH SEAMS WITH RIGHT SIDES TOGETHER UNLESS OTHERWISE STATED.**

#### SEWING TUTORIALS



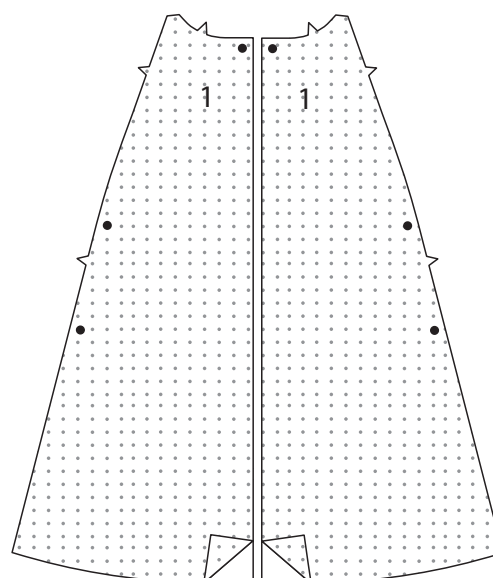
Build your skills viewing short, easy-to-follow videos at [simplicity.com/sewingtutorials](http://simplicity.com/sewingtutorials)

### CAPE A, B

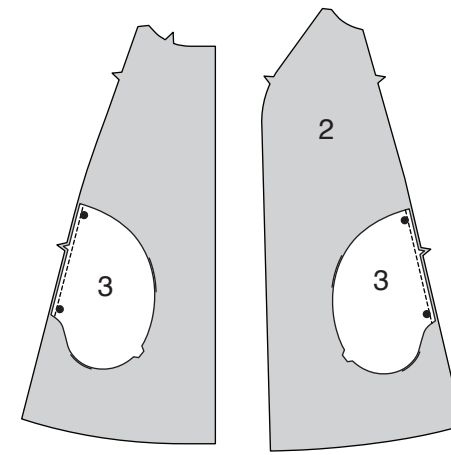
**NOTE:** The first view mentioned will be shown, unless otherwise indicated.

#### FRONT AND BACK

**1.** Fuse **INTERFACING** to **WRONG** side of two **FRONT (1)** sections, following manufacturer's instructions. Remaining front sections will be used as facings.

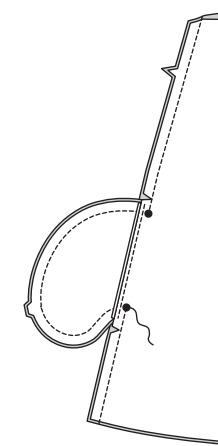


**2.** Stitch one **POCKET (3)** section to each front and **SIDE FRONT (2)** section at side front edges, taking up a 1/4"(6mm) seam allowance. Press seam toward pockets.

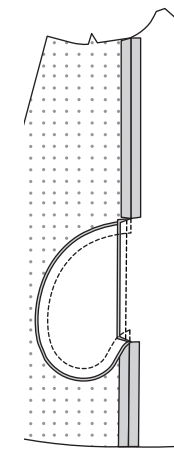


**3.** Pin side front to front at side front edges, **RIGHT** sides together, matching notches and large dots. Stitch, leaving free between large dots. Stitch pocket edges together to side front seams.

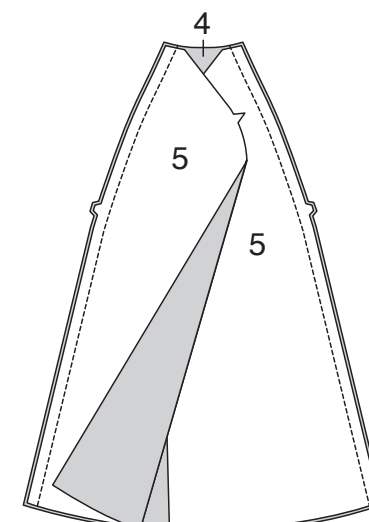
Clip side front seam allowances above and below pockets.



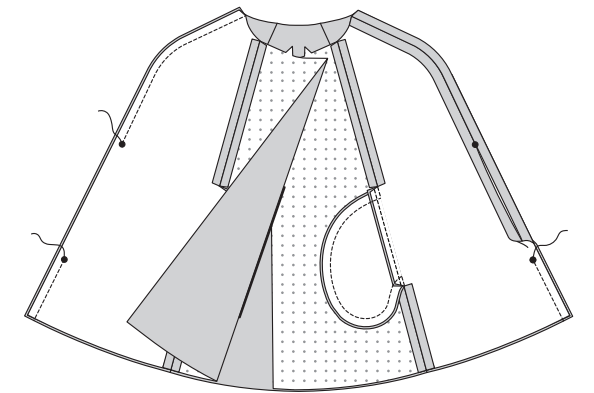
**4.** Turn pockets toward front along seamlines. Press.



**5.** Stitch **SIDE BACK (5)** sections to side edges of **BACK (4)**, **RIGHT** sides together, matching notches.

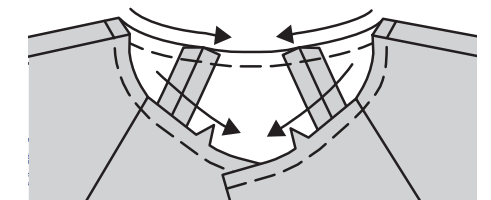


**6.** Stitch front and back together at overarm edges, leaving open between large dots. Press seam allowance open, continuing to press under seam allowance on opening edges between large dots.

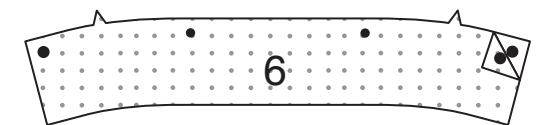


### COLLAR

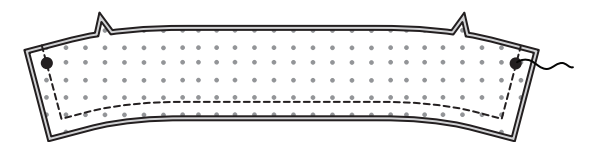
**7.** **STAYSTITCH** neck edge of cape in direction of arrows.



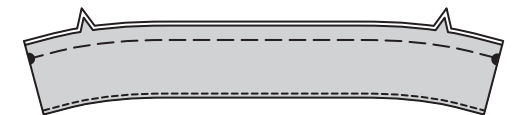
**8.** For **FACING**, fuse **INTERFACING** to **WRONG** side of one **COLLAR (6)** section following manufacturer's instructions.



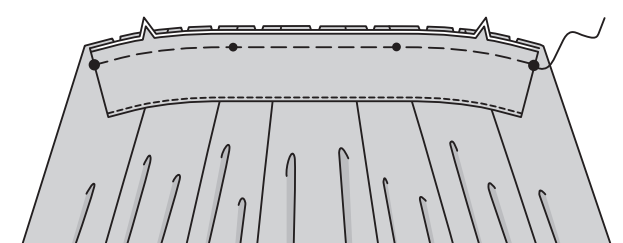
**9.** With **RIGHT** sides together, pin collar sections together. Stitch unnotched edge. Trim. **UNDERSTITCH** facing.



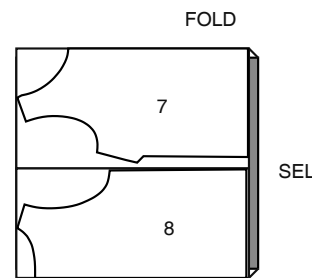
**10.** Turn **RIGHT** sides out. Baste raw edges together.



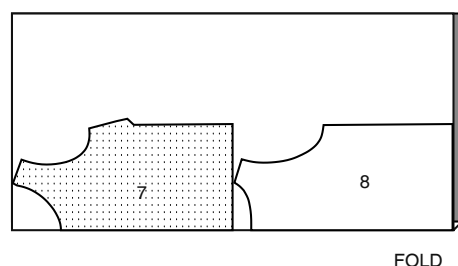
**11.** Pin collar to neck edge, matching centers, notches, large dots and small dots to overarm seam, clipping cape to staystitching, as needed. Baste.



60" (150CM)\*  
S/T  
20W 22W 24W 26W

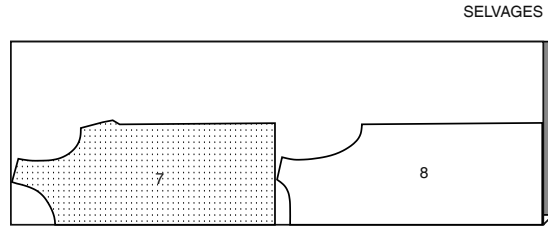


60" (150CM)\*  
S/T  
28W

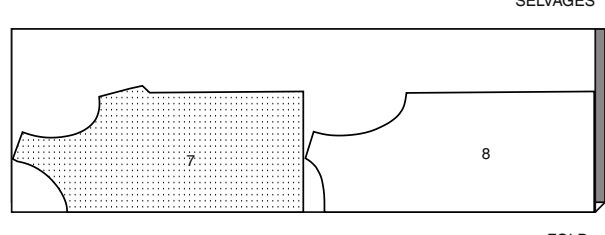


## TOP D / HAUT D PIECES 7 8

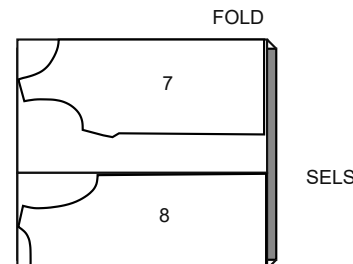
45" (115CM)\*  
S/T  
10 12 14 16 18



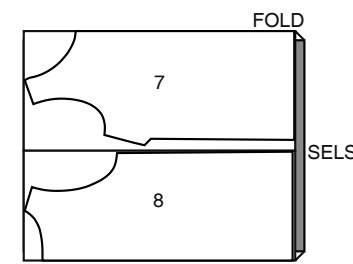
45" (115CM)\*  
S/T  
20W 22W 24W 26W 28W



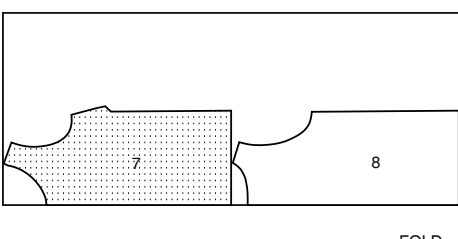
60" (150CM)\*  
S/T  
10 12 14 16 18



60" (150CM)\*  
S/T  
20W 22W 24W 26W

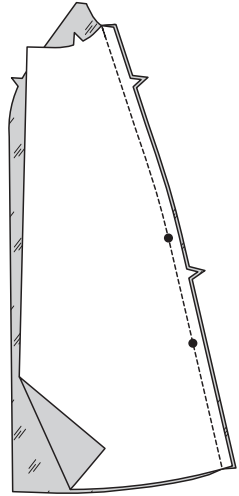


60" (150CM)\*  
S/T  
28W

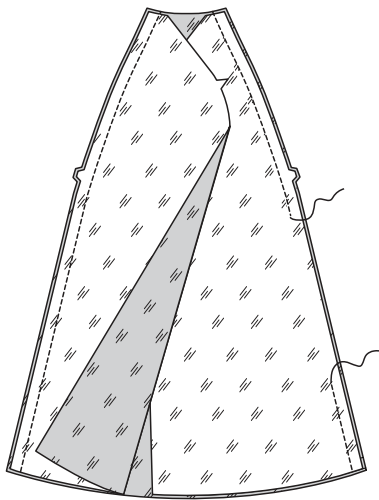


## LINING

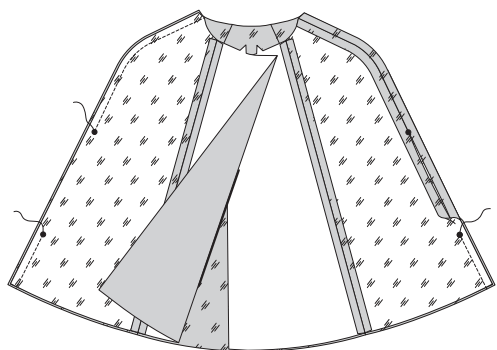
**12.** Stitch front **FACING** to side front **LINING** at side front edges, matching notches, and large dots.



**13.** Stitch side back **LINING** sections to side edges of back **LINING**, leaving an opening for turning on one seam.



**14.** Pin front and back lining together at overarm seam, leaving open between large dots. Press seam allowance open, continuing to press under seam allowance on opening edges between large dots.

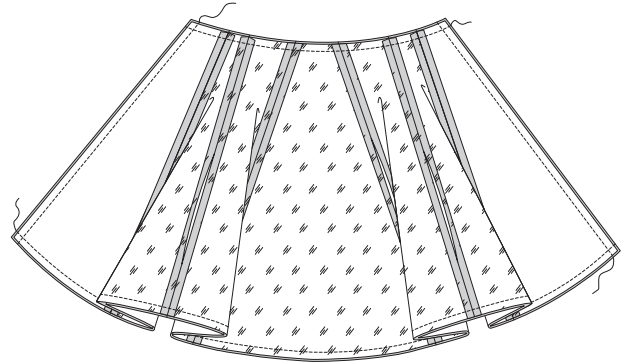


**15.** **STAYSTITCH** neck edge of lining in direction of arrows.

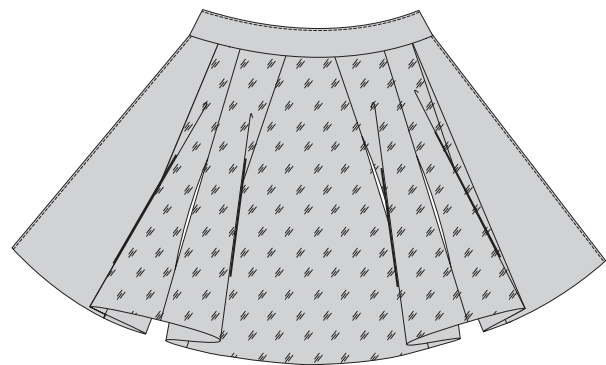


**16.** With **RIGHT** sides together, pin lining to cape, matching seams. Stitch outer edges. Trim.

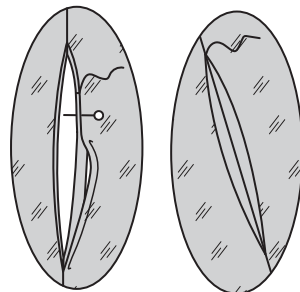
**UNDERSTITCH** front opening edges as far as possible.



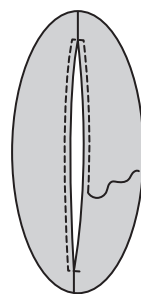
**17.** Turn **RIGHT** side out through opening on back. Press.



**18.** Pin pressed edges of lining and cape together at opening edges on overarm seam. **SLIPSTITCH** pressed edges together. **SLIPSTITCH** back opening closed.

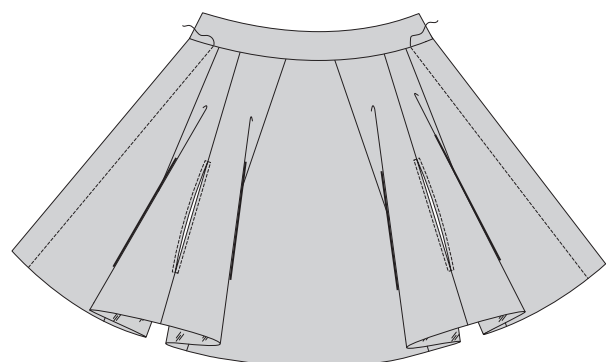


**19.** **TOPSTITCH** overarm opening, squaring stitching 1/4" (6mm) above and below stitching.

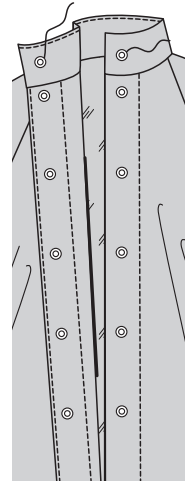


## FINISHING

**20.** **TOPSTITCH** front opening edges along stitching lines.

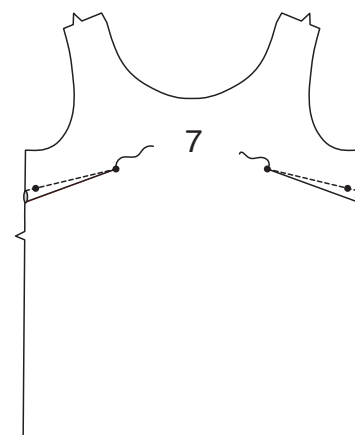


**21.** Sew snaps to front opening edges of collar and cape at markings, as shown.

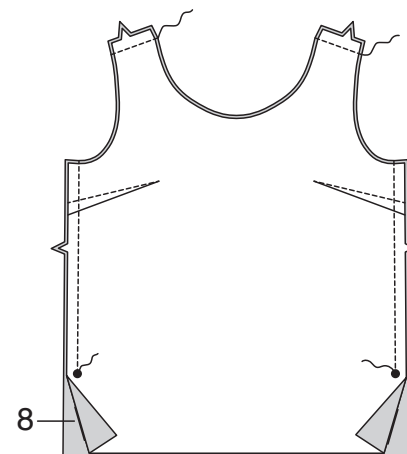


## TOP C, D

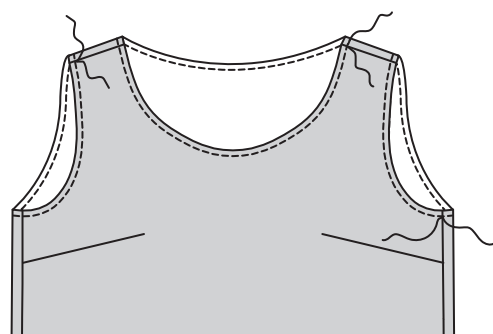
**1.** Stitch **DART** in **FRONT** (7). Press dart down.



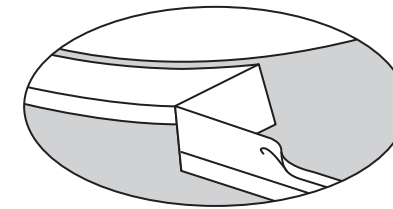
**2.** Stitch front and **BACK** (8) together at shoulders and sides, leaving sides open below large dots.



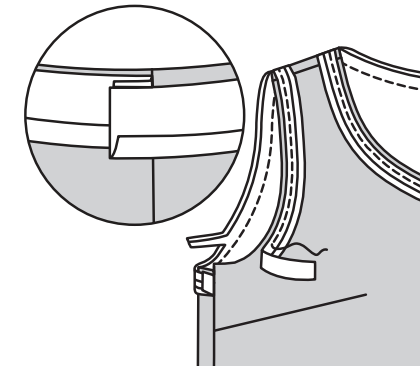
**3.** To prevent neck and armhole edges from stretching, stitch 1/4" (6mm) from raw edges.



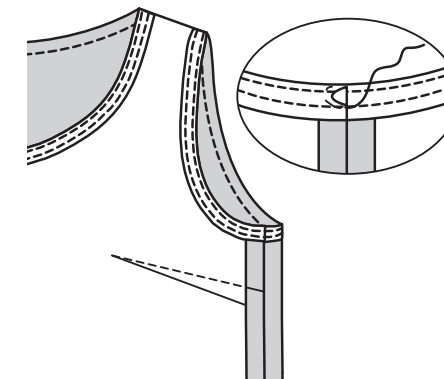
**4.** Open out one folded edge of bias tape. Press out crease and preshape tape to match curve of neck and armhole edges by pressing lightly.



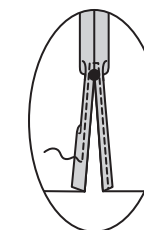
**5.** On **OUTSIDE**, pin bias tape to neck and armhole edges, having raw edges even, turning in 1/4" (6mm) on one end and lapping remaining end as shown. Stitch in 3/8" (1cm) seams. Trim seam allowances to scant 1/4" (6mm). **UNDERSTITCH** bias tape.



**6.** Turn bias tape to **INSIDE** along seams. Press. Baste in place. Stitch close to basted edges. **SLIPSTITCH** ends.

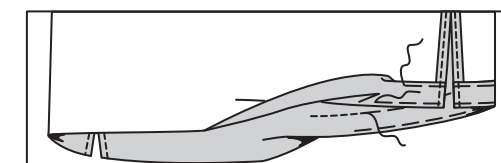


**7.** Make a 5/8" (1.5cm) **NARROW HEM** at side opening edges, tapering to nothing above large dots. Pivot across seam allowance 1/4" (6mm) above large dot when stitching.



**8.** Turn up hem. Baste close to fold. Trim hem to an even width. Turn in 1/4" (6mm) on raw edge. Baste hem in place close to upper edge. Press.

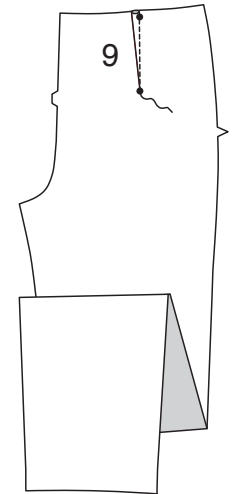
**TOPSTITCH** hem along upper basting.



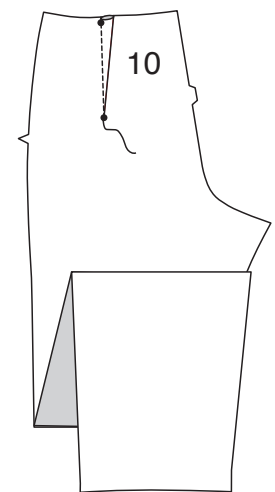
## PANTS E

### FRONT AND BACK

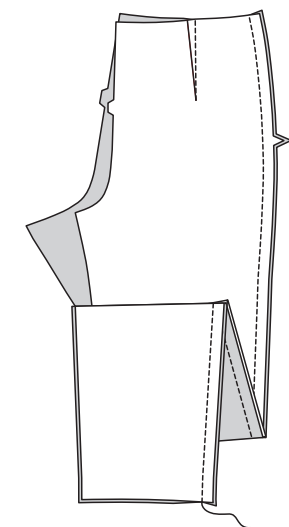
**1.** Stitch **DART** in **FRONT** (9). Press toward center.



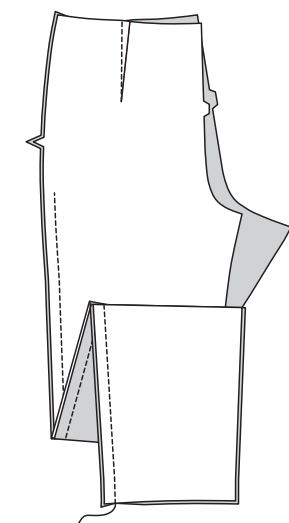
**2.** Stitch **DART** in **BACK** (10). Press toward center.



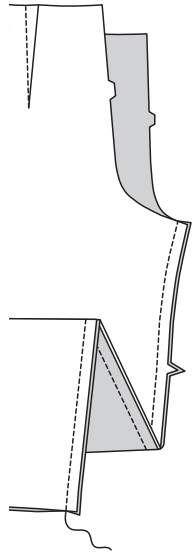
**3.** Stitch right front and back together at side.



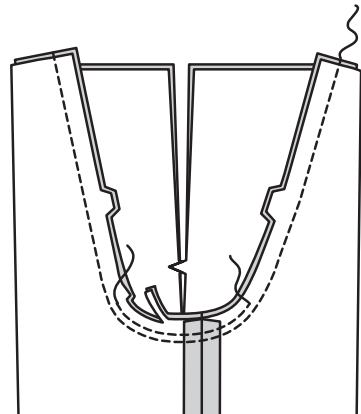
**4.** Stitch left front and back together at side, leaving open from 3" (7.5cm) below notch to upper edge.



**5.** Pin front and back together at inner leg. Stitch, stretching back to fit above notch.



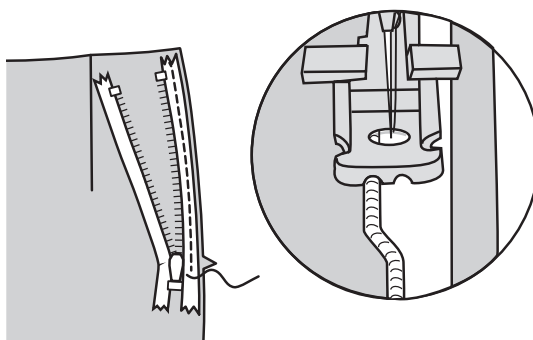
**6.** For crotch seam, turn one pant leg RIGHT side out; slip inside remaining pant leg. Stitch. Stitch again 1/4" (6mm) away in seam allowance along curved edge. Trim close to second stitching.



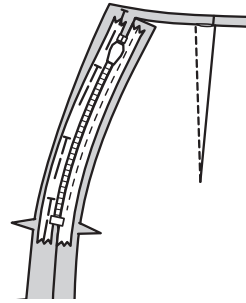
## INVISIBLE ZIPPER

**NOTE:** Stitch the **INVISIBLE ZIPPER** using an invisible zipper foot. If the zipper is longer than the zipper opening, adjust after the zipper is inserted. For a How to video, see **ZIPPER: "sewing an invisible zipper"**.

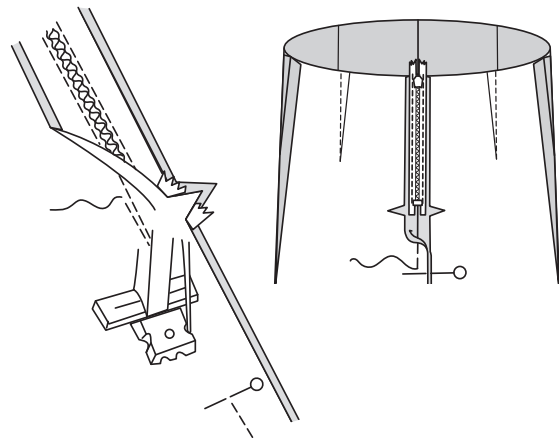
**7.** Open the zipper and press the tape using a cool iron. On **OUTSIDE**, pin **LEFT** side of the zipper face down on the left front side of the zipper opening. Have the coil along the seam line, the tape within the seam allowance and the top stop 3/4" (2cm) below upper edge, as shown. Hand-baste along center of the tape. Position zipper foot at the top of the zipper with left groove over the coil. Stitch along tape to the notch. Back-stitch to reinforce.



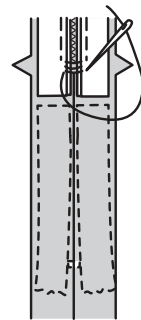
**8.** Pin the remaining half of the zipper to the left back side of the zipper opening in same manner. Make sure the upper and lower edges of the garment are even. Hand-baste along the center of the tape. Position zipper foot at the top of the zipper with right groove over the coil. Stitch along tape to the notch. Back-stitch to reinforce.



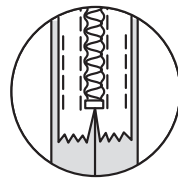
**9.** Close zipper and check that it is invisible from the outside. Pull the free ends of the zipper tape away from the seam allowance. Pin remaining center back seam together below zipper. Position zipper foot all the way to the left so the needle goes down through the outer notch of the foot. Start stitching seam 1/4" (6mm) above lowest stitch and slightly to the left. Stitch connecting to previous stitching.



**10.** If the zipper is longer than the opening, using a strong thread, hand-sew a few small stitches across ends of coils at end of opening. Trim away lower end of zipper tape to within 5/8" (1.5cm) of hand-stitches.

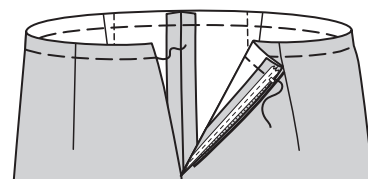


**11.** If you prefer, open out each seam allowance at end of zipper and stitch tape to seam allowance.

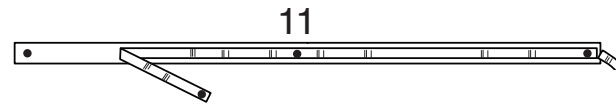


## FINISHING

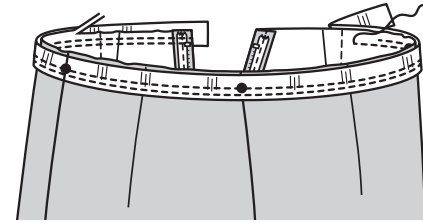
**12. EASESTITCH** upper edge of pants.



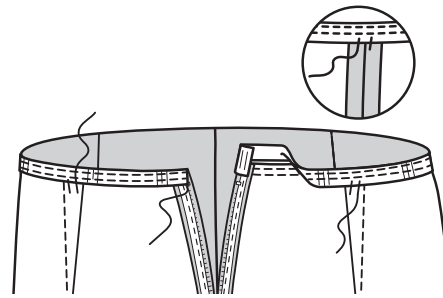
**13.** Cut one piece of Grosgrain ribbon the length of **GUIDE FOR STAY** (11). Transfer markings.



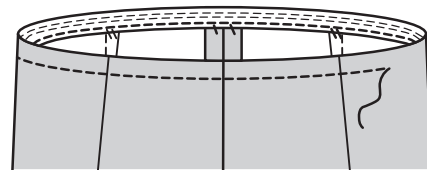
**14.** On **OUTSIDE**, pin ribbon to upper edge of pants, placing one long edge along seamline, matching centers, and small dot to right side seam. Adjust ease. Baste. Stitch close to lower edge of ribbon and again 1/4" (6mm) away, as shown. Trim seam allowance close to stitching, being careful not to cut ribbon.



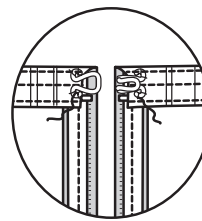
**15.** Turn ribbon to **INSIDE** along seamline, turning in ends to clear zipper teeth. **SLIPSTITCH** to zipper tape. Tack at seams and darts.



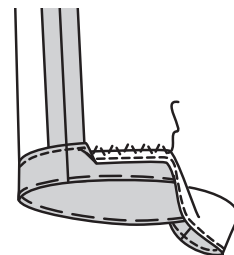
**16. TOPSTITCH** upper edge of pants.



**17.** Sew hook and eye to ribbon, as shown.



**18.** Turn up hem. Baste close to fold. **FINISH** raw edge. Sew hem in place, easing in fullness, if necessary. Press.



## FRANÇAIS

### PLANS DE COUPE

⊕ Indique: pointe de poitrine, ligne de taille, de hanches et/ou avantbras. Ces mesures sont basées sur la circonférence du vêtement fini. (Mesures du corps + Aisance confort + Aisance mode) Ajuster le patron si nécessaire.

Les lignes épaisses sont les **LIGNES DE COUPE**, cependant, des rentrés de 1.5cm sont compris, sauf si indiqué différemment. Voir **EXPLICATIONS DE COUTURE** pour largeur spécifiée des rentrés.

Choisir le(s) plan(s) de coupe selon modèle/largeur du tissu/taille. Les plans de coupe indiquent la position approximative des pièces et peut légèrement varier selon la taille du patron.

Les plans de coupe sont établis pour tissu avec/sans sens. Pour tissu avec sens, pelucheux ou certains imprimés, utiliser un plan de coupe **AVEC SENS**. Les plans de coupe sont établis pour tissu avec/sans sens. Pour tissu avec sens, pelucheux ou certains imprimés, utiliser un plan de coupe **AVEC SENS**.

| ENDROIT DU PATRON | ENVERS DU PATRON | ENDROIT DU TISSU | ENVERS DU TISSU |
|-------------------|------------------|------------------|-----------------|
|                   |                  |                  |                 |

**S/T** = SIZE(S)/TAILLE(S)  
 \* = WITH NAP/AVEC SENS  
**S/L** = SELVAGE(S)/LISIÈRE(S)  
**AS/TT** = ALL SIZE(S)/TOUTES TAILLE(S)  
 \*\* = WITHOUT NAP/SANS SENS  
**F/P** = FOLD/PLIURE  
**CF/PT** = CROSSWISE FOLD/PLIURE TRAME

Disposer le tissu selon le plan de coupe. Si ce dernier indique...

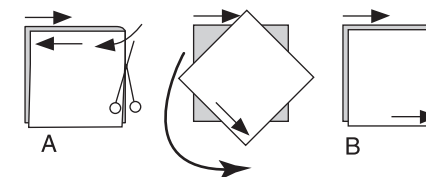
**DROIT FIL**—A placer sur le droit fil du tissu, parallèlement aux lisières ou au pli. Pour plan "avec sens," les flèches seront dirigées dans la même direction. (Pour fausse fourrure, placer la pointe de la flèche dans le sens descendant des poils.)

**SIMPLE EPAISSEUR**—Placer l'endroit sur le dessus. (Pour fausse fourrure, placer le tissu l'endroit dessous.)

**DOUBLE EPAISSEUR**

**AVEC PLIURE**—Placer endroit contre endroit.

\* **SANS PLIURE**—Plier le tissu en deux sur la **TRAME**, endroit contre endroit. Couper à la pliure, de lisière à lisière (A). Placer les 2 épaisseurs dans le même sens du tissu, endroit contre endroit (B).



**PLIURE**—Placer la ligne du patron exactement sur la pliure **NE JAMAIS COUPER** sur cette ligne.

Si la pièce se présente ainsi...

• Couper d'abord les autres pièces, A, réservant du tissu (A). Plier le tissu et couper la pièce sur la pliure, comme illustré (B).

★ Couper d'abord les autres pièces, réservant pour la pièce en question. Déplier le tissu et couper la pièce sur une seule épaisseur.

Couper régulièrement les pièces le long de la ligne de coupe indiquée pour la taille choisie, coupant les crans vers l'extérieur.

Marquer repères et lignes avant de retirer le patron. (Pour fausse fourrure, marquer sur l'envers du tissu.)

**NOTE:** Les parties encadrées avec des pointillés sur les plans de coupe ( a! b! c! ) représentent les pièces coupées d'après les mesures données.

### EXPLICATIONS DE COUTURE

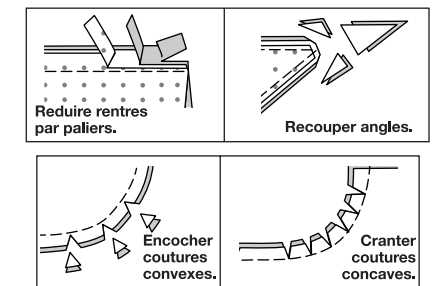
#### RENTRES DE COUTURE COMPRIS

Les rentrés sont tous de 1.5cm, sauf si indiqué différemment.

#### LEGENDE DES CROQUIS

| Endroit | Envers | Entoilage |
|---------|--------|-----------|
|         |        |           |
|         |        |           |

Au fur et à mesure de l'assemblage, repasser les rentrés ensemble puis ouverts, sauf si contre indiqué. Pour aplatir les coutures, cranter les rentrés où nécessaire.



### GLOSSAIRE

Lire les Instructions générales de la page 1 avant de commencer.

Les termes de couture imprimés en **CARACTÈRES GRAS** ont l'aide d'une Vidéo de Tutoriel de couture. Scanner le **CODE QR** pour regarder les vidéos :

**PINCE** – reportez-vous à la vidéo Pincés : "coudre une pince plate".

**SOUTENIR/FRONCER** – reportez-vous à la vidéo Froncer : "coudre deux rangées de fronces".

**FINIR** - reportez-vous à la vidéo Coutures : "comment faire la finition des valeurs de couture".

**FERMETURE À GLISSIÈRE INVISIBLE**- reportez-vous à la vidéo Fermetures à glissière : "coudre une fermeture invisible".

**OURLET ÉTROIT**- reportez-vous à la vidéo Ourlets : "coudre des ourlets étroits".

**PIQÛRE DE SOUTIEN**- reportez-vous à la vidéo Points à la machine : "comment faire une piqûre de soutien".

**SURPIQUER** - reportez-vous à la vidéo Points à la machine : "comment faire une surpiqûre".

**SOUS-PIQUER** - reportez-vous à la vidéo Points à la machine : "comment faire une sous-piqûre".

**POINTS COULÉS** - reportez-vous à la vidéo Points à la main: "comment faire des points coulés".

TUTORIELS DE COUTURE



Développez vos compétences en regardant des vidéos courtes et faciles à suivre sur [simplicity.com/sewingtutorials](http://simplicity.com/sewingtutorials).

**LES PIÈCES DU PATRON SERONT IDENTIFIÉES PAR DES NUMÉROS LA PREMIÈRE FOIS QU'ELLES SERONT UTILISÉES.**

**PIQUER LES COULTURES ENDROIT CONTRE ENDROIT, SAUF INDIQUÉ DIFFÉREMMENT.**

## CAPE A, B

**NOTE :** Les croquis montrent le premier modèle, sauf indiqué différemment.

## DEVANT ET DOS

1. Faire adhérer l'ENTOILAGE sur l'ENVERS de deux pièces du DEVANT (1), en suivant la notice d'utilisation. Les pièces restantes du devant seront utilisées pour les parementures.
2. Piquer une pièce de la POCHE (3) et chaque pièce du devant et du CÔTÉ DEVANT (2) sur les bords du côté devant, en prenant une valeur de couture de 6 mm. Presser la couture vers les poches.
3. Épingler le côté devant et le devant sur les bords du côté devant, ENDROIT CONTRE ENDROIT, en faisant coïncider les encoches et les grands cercles. Piquer, en laissant libre entre les grands cercles. Piquer les bords de la poche ensemble jusqu'aux coutures du côté devant. Cranter les valeurs de couture du côté devant au-dessus et au-dessous des poches.
4. Retourner les poches vers le devant le long des lignes de couture. Presser.
5. Piquer les pièces du CÔTÉ DOS (5) sur les bords du côté du DOS (4), ENDROIT CONTRE ENDROIT, en faisant coïncider les encoches.
6. Piquer le devant et le dos ensemble sur les bords du dessus de bras, en laissant ouvert entre les grands cercles. Ouvrir au fer la valeur de couture, continuer à rentrer au fer la valeur de couture sur les bords de l'ouverture entre les grands cercles.

## COL

7. Faire une **PIQÛRE DE SOUTIEN** sur le bord de l'encolure de la cape dans le sens des flèches.
8. Pour la PAREMENTURE, faire adhérer l'ENTOILAGE sur l'ENVERS d'une pièce du COL (6) en suivant la notice d'utilisation.
9. ENDROIT CONTRE ENDROIT, épingler ensemble les pièces du col. Piquer le bord sans encoche. Égaliser. **SOUSPIQUER** la parementure.
10. Retourner à l'ENDROIT. Bâtir les bords non finis ensemble.
11. Épingler le col sur le bord de l'encolure, en faisant coïncider les milieux, les encoches, les grands cercles et les petits cercles avec la couture du dessus de bras, en crantant la cape vers la piqûre de soutien, si nécessaire. Bâtir.

## DOUBLURE

12. Piquer la PAREMENTURE devant et la DOUBLURE côté devant sur les bords du côté devant, en faisant coïncider les encoches et les grands cercles.
13. Piquer les pièces de la DOUBLURE côté dos sur les bords du côté de la DOUBLURE dos, en laissant une ouverture pour retourner une couture.
14. Épingler la doublure devant et dos ensemble sur la couture du dessus de bras, en laissant ouvert entre les grands cercles. Ouvrir au fer la valeur de couture, continuer à rentrer au fer la valeur de couture sur les bords de l'ouverture entre les grands cercles.
15. Faire une **PIQÛRE DE SOUTIEN** sur le bord de l'encolure de la doublure dans le sens des flèches.
16. ENDROIT CONTRE ENDROIT, épingler la doublure sur la cape, en faisant coïncider les coutures. Piquer les bords extérieurs. Égaliser. **SOUSPIQUER** les bords de l'ouverture du devant aussi loin que possible.
17. Retourner à l'ENDROIT à travers l'ouverture sur le dos. Presser.
18. Épingler les bords pressés de la doublure et de la cape ensemble sur les bords de l'ouverture sur la couture du dessus de bras. Coudre les bords pressés ensemble aux **POINTS COULÉS**. Coudre en fermant l'ouverture du dos aux **POINTS COULÉS**.
19. **SURPIQUER** l'ouverture du dessus de bras, en piquant à angle droit à 6 mm au-dessus et au-dessous de la piqûre.

## FINITION

20. **SURPIQUER** les bords de l'ouverture du devant le long des lignes de piqûre.

21. Coudre les boutons-pression sur les marques des bords de l'ouverture devant du col et de la cape, comme illustré.

## HAUT C, D

1. Piquer la **PINCE** sur le DEVANT (7), puis la presser vers le bas.
2. Piquer le devant et le DOS (8) ensemble sur les épaules et les côtés, en laissant les côtés ouverts au-dessous des grands cercles.
3. Pour empêcher que les bords de l'encolure et de l'emmanchure s'étendent, piquer à 6 mm des bords non finis.
4. Déplier un bord du ruban de biais. Ouvrir au fer le pli et donner forme au ruban pour le faire coïncider avec la courbe des bords de l'encolure et de l'emmanchure en pressant légèrement.
5. Sur l'ENDROIT, épingler le ruban de biais sur les bords de l'encolure et de l'emmanchure, ayant les bords non finis au même niveau, en repliant 6 mm sur une extrémité et en superposant l'extrémité restante, comme illustré. Piquer en coutures de 1 cm. Couper les valeurs de couture à un peu moins de 6 mm. **SOUS-PIQUER** le ruban de biais.
6. Retourner le ruban de biais vers l'INTÉRIEUR le long des coutures. Presser. Bâtir en place. Piquer près des bords bâtis. Coudre les extrémités aux **POINTS COULÉS**.
7. Faire un **OURLET ÉTROIT** de 1.5 cm sur les bords de l'ouverture du côté, en amenuisant au-dessus des grands cercles. Pivoter à travers la valeur de couture à 6 mm au-dessus du grand cercle lors de la piqûre.
8. Relever un ourlet. Bâtir près de la pliure. Couper l'ourlet à une largeur uniforme. Replier 6 mm sur le bord non fini. Bâtir l'ourlet en place près du bord supérieur. Presser. **SURPIQUER** l'ourlet le long du bâti supérieur.

## PANTALON E

### DEVANT ET DOS

1. Piquer la **PINCE** sur le DEVANT (9), puis la presser vers le milieu.
2. Piquer la **PINCE** sur le DOS (10), puis la presser vers le milieu.
3. Piquer le devant et dos droit ensemble sur le côté.
4. Piquer le devant et dos gauche ensemble sur le côté, en laissant ouvert à 7.5 cm au-dessous de l'encoche jusqu'au bord supérieur.
5. Épingler le devant et le dos ensemble sur la partie intérieure de la jambe. Piquer, en étendant le dos pour ajuster au-dessus de l'encoche.

6. Pour la couture d'entrejambe, retourner une jambe du pantalon à l'ENDROIT ; enfiler dans l'autre jambe. Piquer, puis piquer à 6 mm de la valeur de couture le long du bord arrondi. Égaliser près de la seconde piqûre.

### FERMETURE À GLISSIÈRE INVISIBLE

**NOTE :** Piquer la **FERMETURE À GLISSIÈRE INVISIBLE** en utilisant un pied à fermeture invisible. Si la fermeture est plus longue que l'ouverture de la fermeture, ajuster après insérer la fermeture. Reportez-vous à la vidéo **FERMETURE À GLISSIÈRE** : "coudre une fermeture à glissière invisible".

7. Ouvrir la fermeture et presser le ruban à froid. Sur l'ENDROIT, épinglez le côté GAUCHE de la fermeture vers le bas sur le côté devant gauche de l'ouverture de la fermeture. Ayez la spirale le long de la ligne de couture, le ruban sur la valeur de couture et l'arrêt supérieur à 2 cm au-dessous du bord supérieur. Bâtir à la main au centre du ruban. Placer le pied à fermeture en haut de la fermeture avec la rainure gauche du pied par-dessus la spirale. Piquez sur le ruban jusqu'à l'encoche. Piquer au point arrière pour renforcer.
8. Épingler de la même façon l'autre moitié de la fermeture sur le côté dos gauche de l'ouverture de la fermeture. S'assurer que les bords supérieur et inférieur du vêtement soient au même niveau. Bâtir à la main au centre du ruban. Placer le pied à fermeture en haut de la fermeture avec la rainure droite par-dessus la spirale. Piquer sur le ruban jusqu'à l'encoche. Piquer au point arrière pour renforcer.
9. Fermer la fermeture et vérifier qu'elle ne soit pas visible de l'endroit. Tirer sur les extrémités libres du ruban de la fermeture à l'opposé de la valeur de couture. Épingler la couture restante du milieu dos ensemble au-dessous de la fermeture. Placer le pied à fermeture vers la gauche de sorte que l'aiguille descende à travers l'encoche extérieure du pied. Commencer à piquer à 6 mm au-dessus du point le plus bas et légèrement vers la gauche. Piquer en raccordant avec la piqûre précédente.

10. Si la fermeture est plus longue que l'ouverture, utiliser du fil solide pour coudre à la main quelques petits points sur les extrémités des spirales au bas de l'ouverture. Découper l'extrémité inférieure du ruban à 1.5 cm des points à la main.

11. Si vous préférez, déplier chaque valeur de couture sur l'extrémité de la fermeture et piquer le ruban sur la valeur de couture.

### FINITION

12. **SOUTENIR** le bord supérieur du pantalon.

13. Couper un morceau de ruban gros-grain de la longueur du GUIDE POUR SOUTIEN (11). Reporter les marques.

14. Sur l'ENDROIT, épingler le ruban sur le bord supérieur du pantalon, en plaçant un long bord le long de la ligne de couture, en faisant coïncider les milieux et le petit cercle sur la couture du côté droit. Distribuer l'ampleur. Bâtir. Piquer près du bord inférieur du ruban et de nouveau à 6 mm, comme illustré. Égaliser la valeur de couture près de la piqûre, en veillant à ne pas couper le ruban.

15. Retourner le ruban vers l'INTÉRIEUR le long de la ligne de couture, en repliant les extrémités pour dégager les dents de la fermeture. Coudre au ruban de la fermeture aux **POINTS COULÉS**. Bâtir sur les coutures et les pinces.

16. **SURPIQUER** le bord supérieur du pantalon.

17. Coudre l'agrafe sur le ruban, comme illustré.

18. Relever un ourlet. Bâtir près de la pliure. **FINIR** le bord non fini. Coudre l'ourlet en place, en répartissant l'ampleur si nécessaire. Presser.