

- 1 VORDERTEIL - A,B
- 2 SEITL. VORDERTEIL - A,B
- 3 TASCHEN - A,B
- 4 RÜCKENTEIL - A,B
- 5 SEITL. RÜCKENTEIL - A,B
- 6 KRAGEN - A,B
- 7 VORDERTEIL - C,D
- 8 RÜCKENTEIL - C,D
- 9 VORDERTEIL - E 10 RÜCKENTEIL - E
- 11 VORLAGE FÜR VERSTÄRKUNGSTEIL - E

Größen	10	12	14	16	18	20W	22W	24W	26W	28W
Europäisch	36	38	40	42	44	46	48	50	52	54
MASSNAHMEN DES FERTIGEN KLEIDUNGSTÜCKS (einschließlich Schnittmuster und Tragekomfort)										
C,D Oberweite	97	100	105	110	116	118	123	128	133	138
C,D Taillenweite	97	100	105	110	116	118	123	128	133	138
E Taillenweite	69	72	77	83	88	91	97	102	107	112
E Hüftweite	97	100	105	110	116	117	122	127	132	137
Breite, Unterkante										
Umhang A	211	215	220	225	230	281	286	291	296	301
Umhang B	243	246	251	257	262	319	324	329	334	339
Top C,D	98	102	107	112	117	121	126	131	136	141
Breite, jedes Bein										
Hose E	36	37	38	39	41	39	41	42	43	44
Fertige Rückenlänge ab Halsansatz										
Umhang A	69	69	70	70	71	74	75	76	76	77
Umhang B	84	84	85	86	86	90	90	91	91	92
Top C	61	62	62	63	64	67	67	68	69	69
Top D	74	74	75	76	76	79	80	81	81	82
Fertige Seitenlänge ab Taille										
Hose E	107	107	108	109	109	109	109	110	110	111

## KÖRPERGRÖSSE

### MISSES

Größen	10	12	14	16	18	20W	22W	24W	26W	28W
Oberweite (cm)	83	87	92	97	102	107	112	117	122	127
Taillenweite	64	67	71	76	81	89	94	99	105	112
Hüftweite	88	92	97	102	107	112	117	122	127	132
rückw. Tailllänge	40.5	41.5	42	42.5	43	44	44	44.5	45	45

## STOFFSCHNITTEILE

Bezeichnet Brustumfang, Taillenumfang, Hüftumfang und/oder Bizeps. Die Maße beziehen sich auf den Umfang des fertigen Kleidungsstücks (Körpermaße + Tragekomfort + Designkomfort). Passen Sie das Schnittmuster bei Bedarf an.

Die gezeigten Linien sind SCHNITTLINIEN, jedoch sind Nahtzugaben von 1.5 cm inbegriffen, sofern nicht anders angegeben. Siehe NÄHANLEITUNGEN für Nahtzugaben.

Suchen Sie das/die Zuschneideplan (-e) nach Kleidungsstück/Modell, Stoffbreite und Größe. Die Zuschneidepläne zeigen die ungefähre Position der Schnittmusterstücke; die Position kann je nach Schnittmustergröße leicht variieren.

Alle Zuschneidepläne sind für Stoffe mit oder ohne Strichrichtung, sofern nicht anders angegeben. Für Stoffe mit Strichrichtung, Flor, Schattierung oder einseitigem Design verwenden Sie das Zuschneidepläne MIT STRICHRICHTUNG.

RECHTE MUSTERSEITE	LINKE MUSTERSEITE	RECHTE STOFFSEITE	LINKE STOFFSEITE

G = GRÖSSE  
AG = ALLE GRÖSSEN  
\* = MIT STRICHRICHTUNG  
\*\* = OHNE STRICHRICHTUNG  
SELVAGE(S) WEBKANTE(N)  
FOLD = STOFFBRUCH  
SINGLE THINKNESS = EINZELNE DICKE  
DOUBLE THINKNESS = DOPELTE DICKE  
CROSSWISE FOLD = QUERFALTE

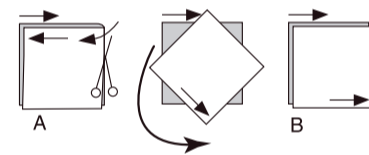
Positionieren Sie den Stoff wie auf dem Layout angegeben. Wenn das Layout zeigt...

**FADENLAUF:** Legen Sie die Linie auf den geraden Fadenlauf des Stoffes und halten Sie sie parallel zur Webkante oder zum Falz. Beim Layout "mit Strichrichtung" sollten die Pfeile in dieselbe Richtung zeigen. (Bei Stoffen mit Pelzflor zeigen die Pfeile in Richtung des Flors).

**EINZELNE DICKE:** Legen Sie den Stoff mit der rechten Seite nach oben. (Bei Webpelzstoffen wird der Flor nach unten gelegt.)

**DOPELTE DICKE MIT STOFFBRUCH:** Legen Sie den Stoff mit der rechten Seite nach oben.

**OHNE STOFFBRUCH:** Legen Sie den Stoff rechts auf rechts und falten Sie ihn kreuzweise. Schneiden Sie den Falz von Webkante zu Webkante ein (A). Halten Sie die rechten Seiten zusammen und drehen Sie die obere Lage vollständig um, so dass der Flor in dieselbe Richtung wie die untere Lage verläuft.



**STOFFBRUCH:** Legen Sie die angegebene Kante genau entlang der Falz des Stoffes. Schneiden Sie NIEMALS an dieser Linie. Wenn das Schnittmusterstück so dargestellt ist...

● Schneiden Sie zuerst die anderen Teile zu und lassen Sie dabei genügend Stoff für dieses Teil übrig (A). Falten Sie den Stoff und schneiden Sie das Stück wie gezeigt am Stoffbruch zu (B).



★ Schneiden Sie das Stück nur einmal zu. Schneiden Sie zuerst die anderen Teile zu, so dass genügend Stoff für dieses Teil vorhanden ist. Öffnen Sie den Stoff; schneiden Sie das Teil auf einer einzigen Lage zu.

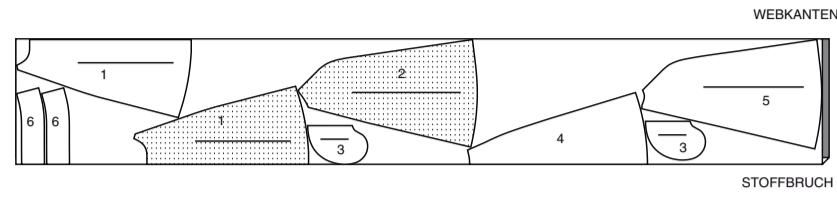
Schneiden Sie alle Teile entlang der für die gewünschte Größe angegebenen Schnittlinie mit langen, gleichmäßigen Scherenstrichen aus, wobei die Kerben nach außen zeigen.

Übertragen Sie alle Markierungen und Konstruktionslinien, bevor Sie das Schnittmustergerewe entfernen. (Bei Pelzflor-Stoffen übertragen Sie die Markierungen auf die linke Seite).

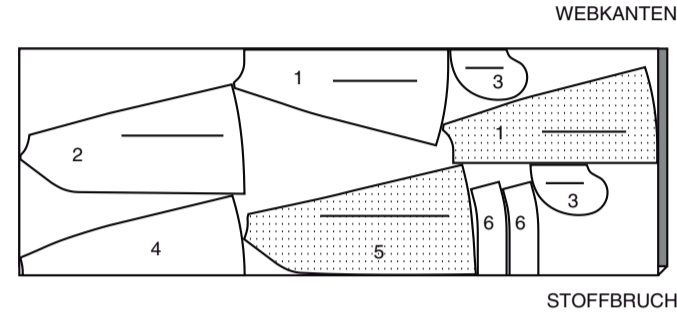
**HINWEIS:** Die gestrichelten Kästchen (a! b! c!) in den Zuschneidepläne stellen die Teile dar, die nach den angegebenen Maßen zugeschnitten werden.

## UMHANG A TEILE 1 2 3 4 5 6

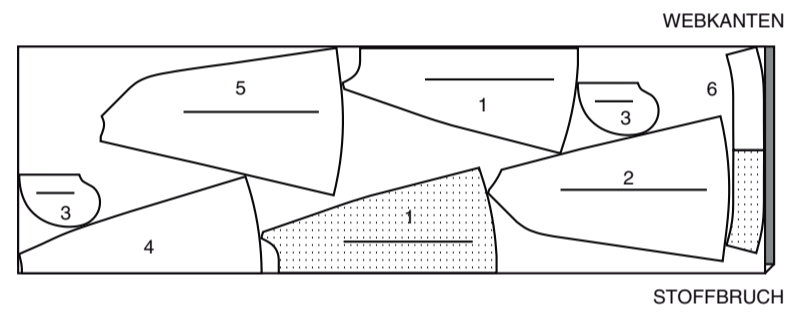
115CM\*  
AG



50CM\*  
G  
10 12 14 16 18

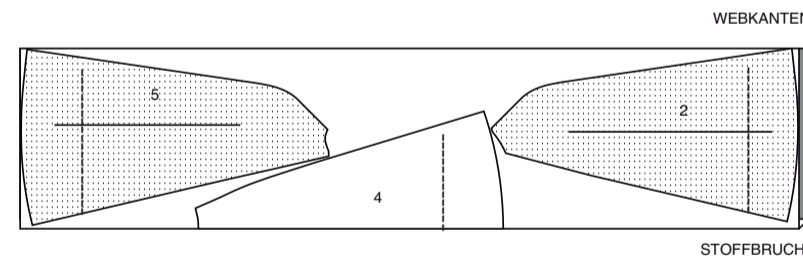


150CM\*  
G  
20W 22W 24W 26W 28W



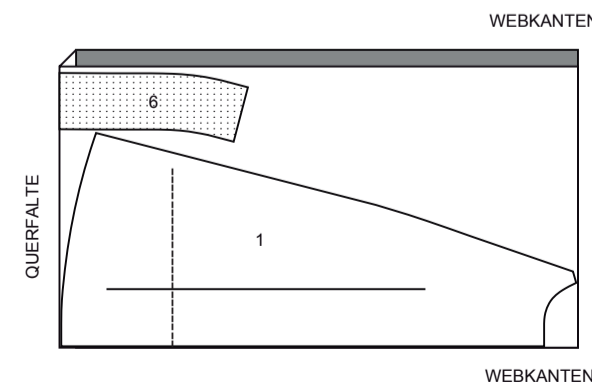
## FUTTER A, B TEILE 2 4 5

115CM\*  
A



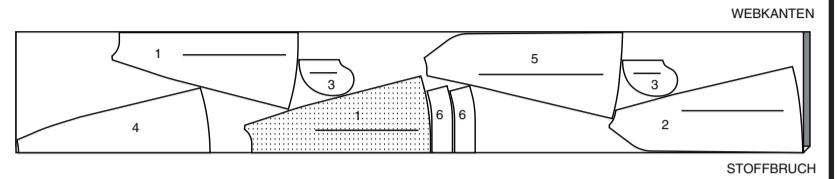
## EINLAGE A, B TEILE 1 6

51CM\*  
AG

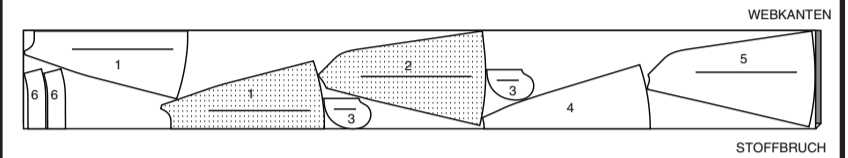


## UMHANG B TEILE 1 2 3 4 5 6

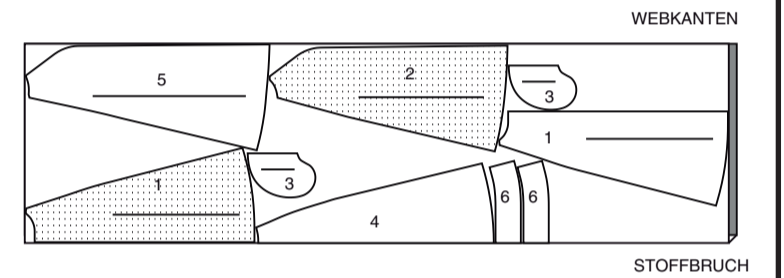
115CM\*  
G  
10 12 14 16 18



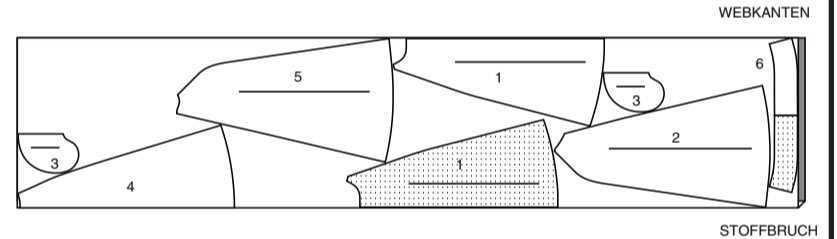
115CM\*  
G  
20W 22W 24W 26W 28W



150CM\*  
G  
10 12 14 16 18

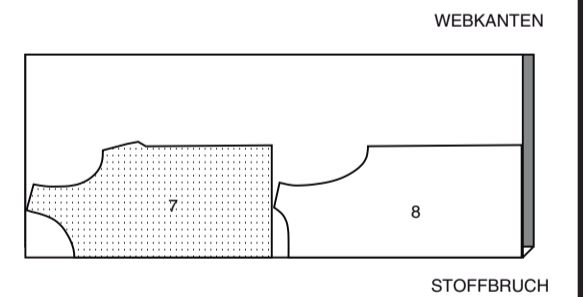


150CM\*  
G  
20W 22W 24W 26W 28W

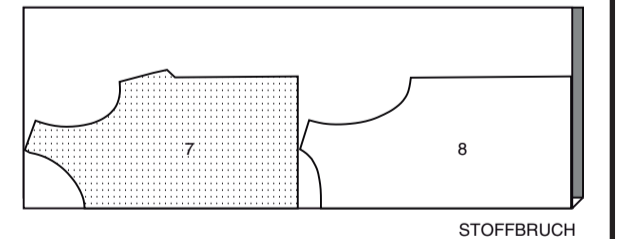


## TOP C TEILE 7 8

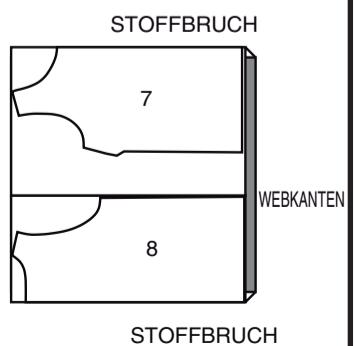
115CM\*  
G  
10 12 14 16 18



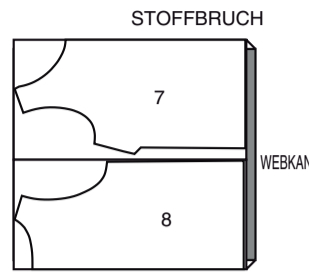
115CM\*  
G  
20W 22W 24W  
26W 28W



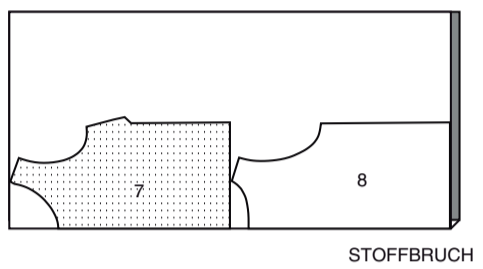
150CM\*  
G  
10 12 14 16 18



150CM\*  
 G  
 20W 22W 24W 26W

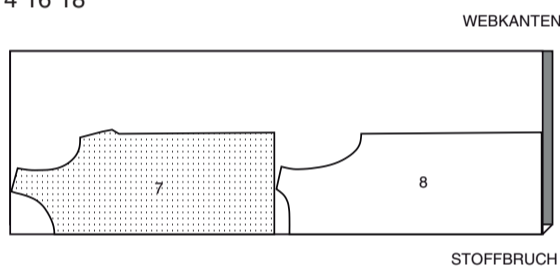


150CM\*  
 G  
 28W

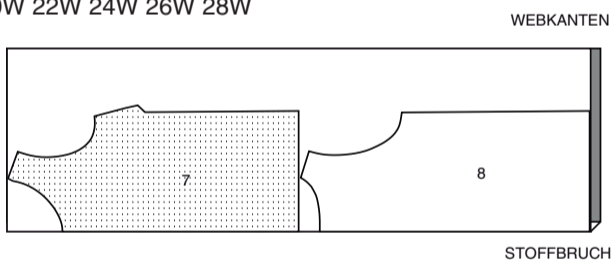


TOP D  
 TEILE 7 8

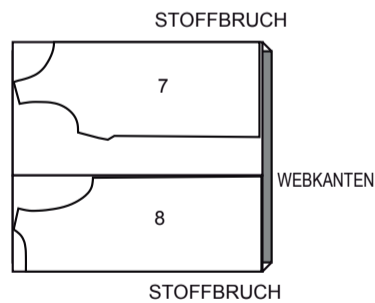
115CM\*  
 G  
 10 12 14 16 18



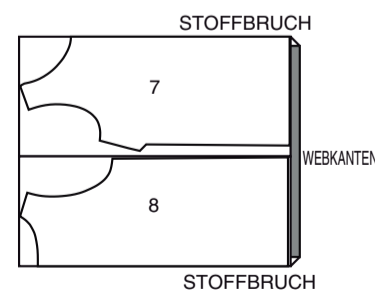
115CM\*  
 G  
 20W 22W 24W 26W 28W



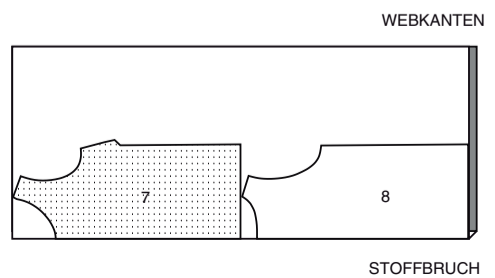
150CM\*  
 G  
 10 12 14 16 18



150CM\*  
 G  
 20W 22W 24W 26W

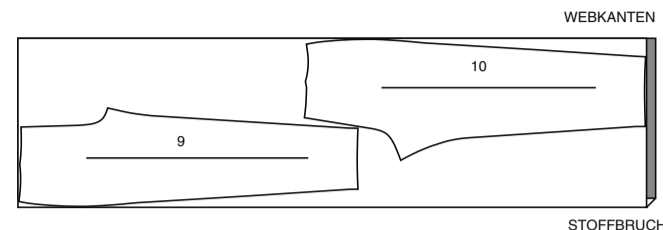


150CM\*  
 G  
 28W

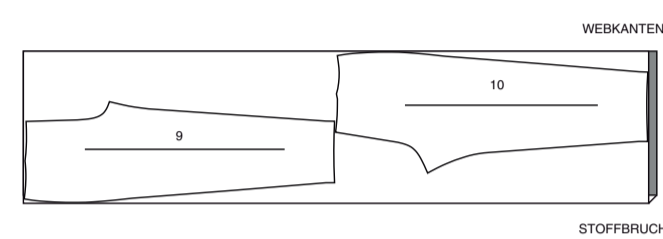


HOSE E  
 TEILE 9 10

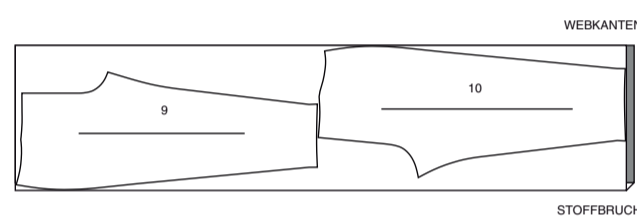
115CM\*  
 G  
 10 12



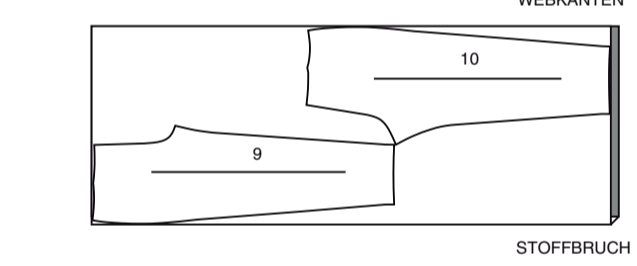
115CM\*  
 G  
 14 16 18



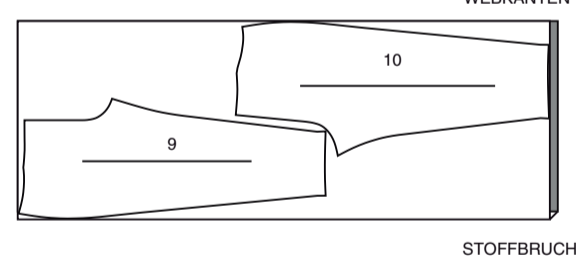
115CM\*  
 G  
 20W 22W 24W 26W 28W



150CM\*  
 G  
 10 12 14 16 18



150CM\*  
 G  
 20W 22W 24W 26W 28W



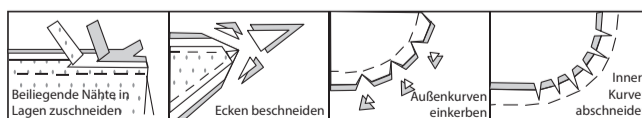
**NÄHANGABEN**

1.5 cm NAHTZUGABEN SIND INBEGRIFFEN,  
 (sofern nicht anders angegeben).

**GRAFIK**

rechte Seite	linke Seite	Einlage	Futter	Innenfutter

Bügeln Sie beim Nähen. Nähte flach bügeln, dann auf-  
 bügeln, sofern nicht anders angegeben. Schneiden Sie die  
 Nahtzugaben ein, wo nötig, damit sie flach liegen.



**GLOSSAR**

Lesen Sie die Allgemeine Hinweise auf Seite 1, bevor Sie be-  
 ginnen.

Für Nähmethoden in FETT gedruckter Schrift ist ein Video mit  
 Nähanleitung verfügbar. Scannen Sie den **QR CODE**, um die  
 Videos anzusehen:

**ABNÄHER** - siehe **Abnäher**: Video "Wie man einen flachen  
 Abnäher näht".

**EINHALTEN/EINREIHEN** - siehe **Kräuseln**: Video "Wie man  
 zweireihige Kräuseln näht".

**VERSÄUBERN** - siehe **Nähte**: Video "Wie man die Nahtzu-  
 gaben versäubert".

**UNSIHTBARER REISSVERSCHLUSS** - siehe **Reißvers-  
 chluss**: Video "Wie man einen unsichtbaren Reißvers-  
 chluss näht".

**SCHMALER SAUM** - siehe **Säume**: Video "Wie man  
 schmale Säume näht".

**FESTSTEBBEN** - siehe **Maschinenstiche**: Video "Wie man  
 fest steppt".

**ABSTEBBEN** - siehe **Maschinenstiche**: Video "Wie man  
 absteppt".

**UNTERSTEBBEN** - siehe **Maschinenstiche**: Video "Wie  
 man untersteppt".

**SÄUMEN** - siehe **Handstiche**: Video "Wie man säumt".

**DIE SCHNITTEILE WERDEN BEI DER ERSTEN VER-  
 WENDUNG DURCH NUMMERN GEKENNZEICHNET.**

**NÄHEN SIE DIE NÄHTE RECHTS AUF RECHTS, SOFERN  
 NICHT ANDERS ANGEZEIGT.**

NÄH-TUTORIALS



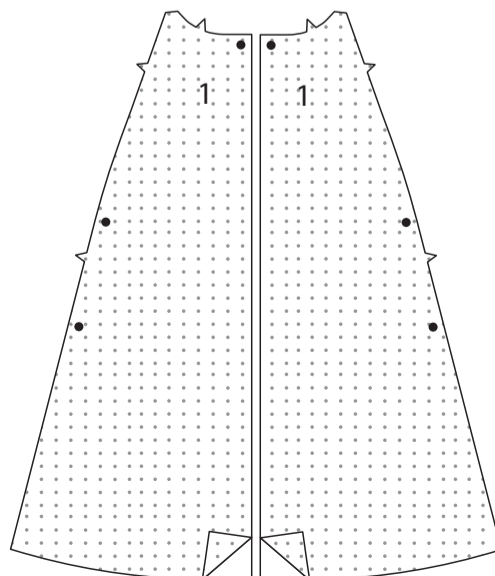
Erweitern Sie Ihre Fähigkeiten durch kurze, leicht verständliche  
 Videos unter [simplicity.com/sewingtutorials](http://simplicity.com/sewingtutorials).

**UMHANG A,B**

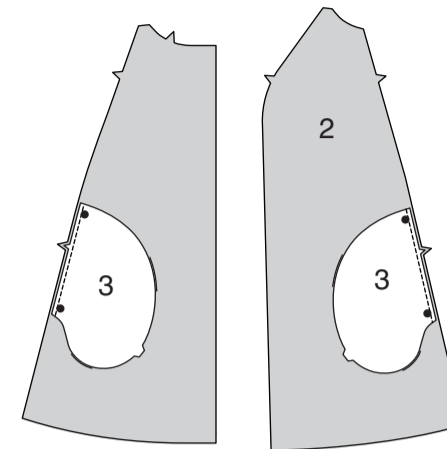
**HINWEIS:** Wenn nicht anders angegeben, wird das zuerst ge-  
 nannte Modell gezeigt.

**VORDER- UND RÜCKENTEIL**

Befestigen Sie die EINLAGE gemäß den Anweisungen des  
 Herstellers auf der LINKEN Seite der beiden VORDERTEI-  
 LEN (1). Die verbleibenden Vorderteile werden als Besätze  
 verwendet.

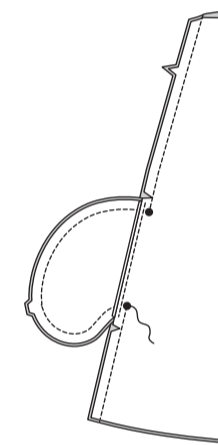


Nähen Sie ein Teil der TASCHE (3) an jedes Vorderteil und  
 SEITL. VORDERTEIL (2) an den seitlichen Vorderkanten,  
 nehmen Sie dabei eine 6 mm Nahtzugabe auf. Bügeln Sie die  
 Naht zu den Taschen hin.

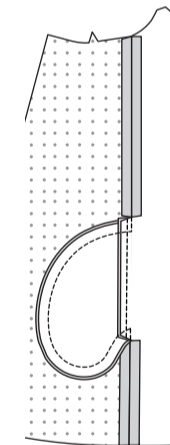


Stecken Sie das seitliche Vorderteil an den seitlichen Vorder-  
 kanten **RECHTS AUF RECHTS** auf das Vorderteil, wobei die  
 Kerben und großen Punkte übereinstimmen. Nähen Sie, las-  
 sen Sie dabei zwischen den großen Punkten frei. Nähen Sie  
 die Taschenkanten an den vorderen Seitennähten zusam-  
 men.

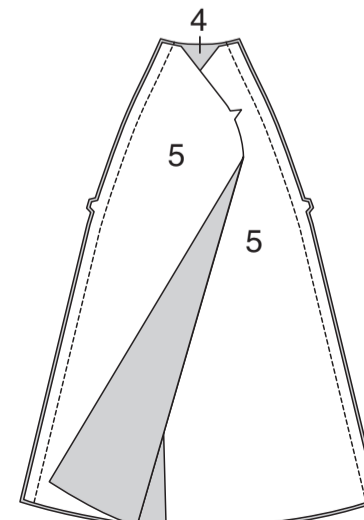
Schneiden Sie die Nahtzugaben des seittl. Vorderteils über  
 und unter den Taschen ein.



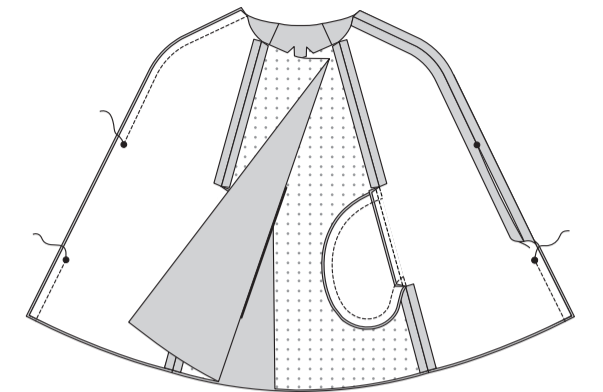
Wenden Sie die Taschen entlang der Nahtlinien nach vorn.  
 Bügeln Sie.



Nähen Sie die SEITL. RÜCKENTEILE (5) an die Seitenkan-  
 ten des RÜCKENTEILS (4) **RECHTS AUF RECHTS**, wobei  
 die Kerben übereinstimmen.



Nähen Sie das Vorder- und Rückenteil an den Überarmkanten  
 zusammen, lassen Sie dabei zwischen den großen Punkten  
 offen. Bügeln Sie die Nahtzugabe offen und bügeln Sie weiter-  
 hin unter die Nahtzugabe an den Öffnungskanten zwischen  
 den großen Punkten.

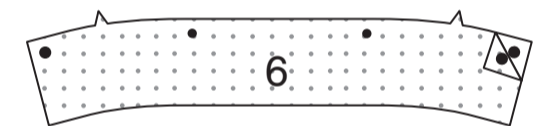


**KRAGEN**

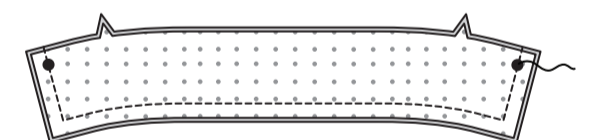
**STEBBEN** Sie die Halsausschnittkante des Umhangs in Pfeil-  
 richtung **FEST**.



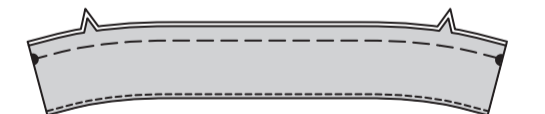
Für den BESATZ die Einlage auf die LINKE Seite eines KRA-  
 GENTEILS (6) gemäß den Anweisungen des Herstellers be-  
 festigen.



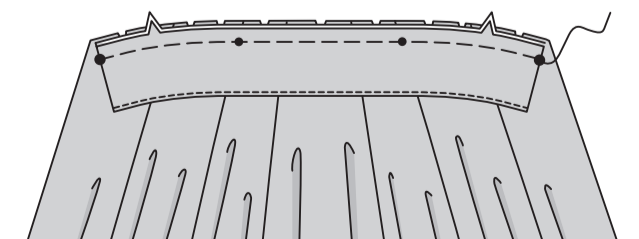
Stecken Sie **RECHTS AUF RECHTS** die Kragenteile zusam-  
 men. Nähen Sie die ungekerbte Kante. Beschneiden. **STEB-  
 PEN** Sie den Besatz **UNTER**.



Drehen Sie die **RECHTE** Seite nach außen. Heften Sie die  
 Schnittkanten zusammen.

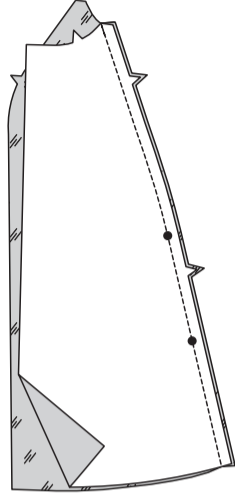


Stecken Sie den Kragen auf die Halsausschnittkante fest,  
 wobei die Mitten, Kerben, die großen und die kleinen Punkte  
 an die Überarmnaht übereinstimmen und schneiden Sie den  
 Umhang nach Bedarf an die Steppnaht ein. Heften.

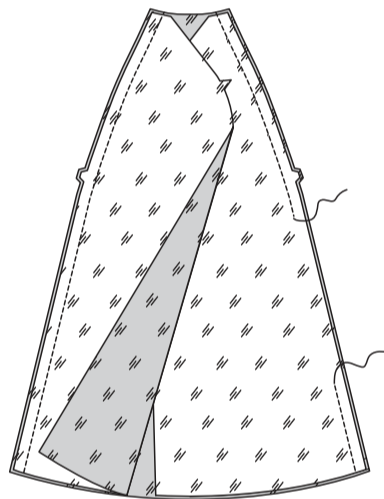


**FUTTER**

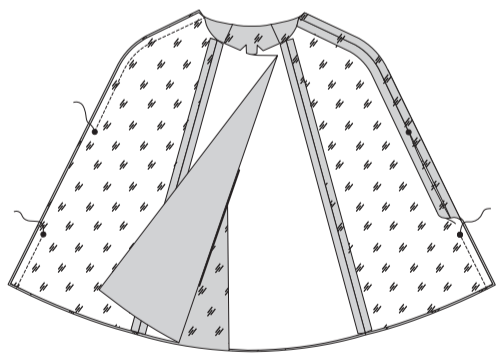
Nähen Sie den vord. **BESATZ** an das **FUTTER** des seilt. Vorderteils an den vord. Seitenkanten, wobei die Kerben und die großen Punkte übereinstimmen.



Nähen Sie die **FUTTERTEILE** des seilt. Rückenteils an die Seitenkanten des rückw. **FUTTERS**, lassen Sie dabei an einer Naht eine Öffnung zum Wenden.



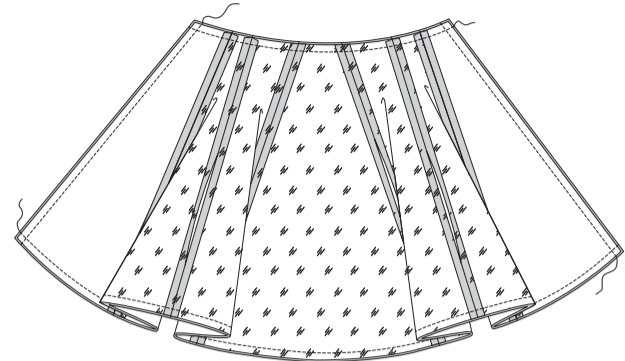
Nähen Sie das vord. und rückw. Futter an der Überarmnaht zusammen, lassen Sie dabei zwischen den großen Punkten eine Öffnung. Bügeln Sie die Nahtzugabe offen und bügeln Sie weiterhin unter die Nahtzugabe an den Öffnungskanten zwischen den großen Punkten.



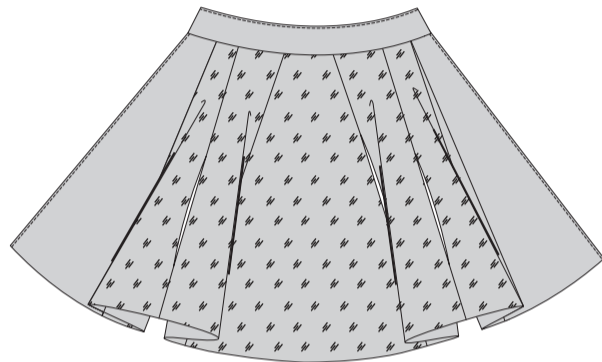
**STEPHEN** Sie die Halsausschnittkante des Futter in Pfeilrichtung **FEST**.



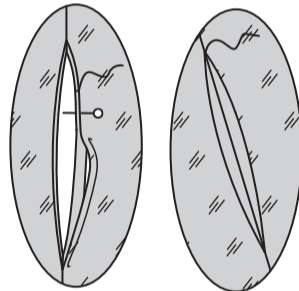
Stecken Sie das Futter **RECHTS AUF RECHTS** auf den Umhang, wobei die Nähte übereinstimmen. Nähen Sie die Außenkanten. Beschneiden.  
**STEPHEN** Sie die vorderen Öffnungskanten so weit wie möglich **UNTER**.



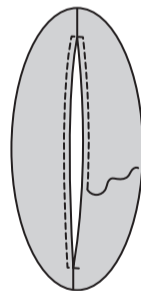
Drehen Sie die **RECHTE** Seite durch die Öffnung im Rückenteil nach außen. Bügeln Sie.



Stecken Sie die gebügelten Kanten des Futter und des Umhangs an den Öffnungskanten der Überarmnaht zusammen. **SÄUMEN** Sie die gebügelten Kanten zusammen. **SÄUMEN** Sie die rückwärtige Öffnung geschlossen.

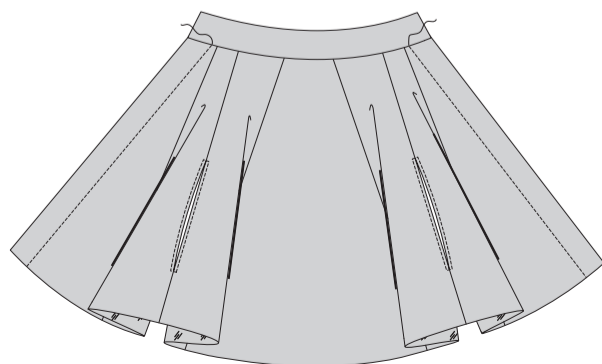


**STEPHEN** Sie die Oberarmöffnung **AB**, machen Sie dabei die Nähte 6 mm über und unter der Naht quadratisch.

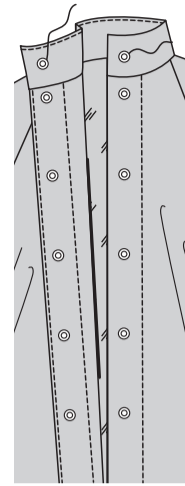


**ABSCHLUSS**

**STEPHEN** Sie die Kanten der vorderen Öffnung entlang der Nahtlinien **AB**.

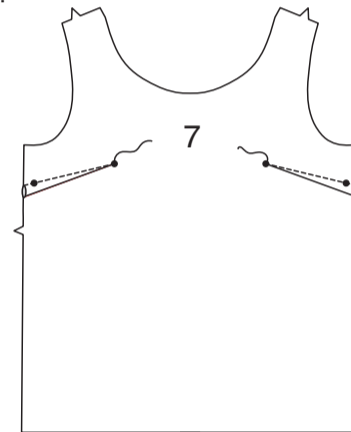


Nähen Sie Druckknöpfe an die vorderen Öffnungskanten von Kragen und Umhang an den Markierungen, wie gezeigt.

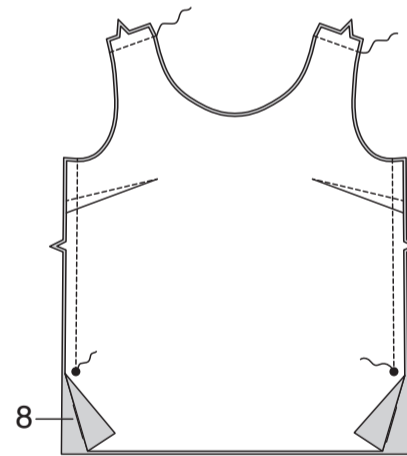


**TOP C,D**

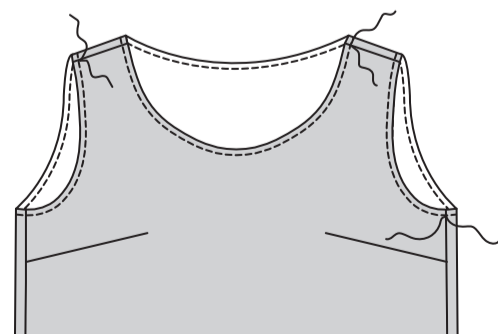
Nähen Sie **ABNÄHER** im **VORDERTEIL** (7). Abnäher nach unten bügeln.



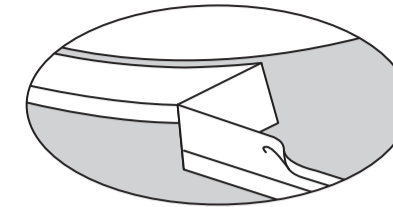
Nähen Sie das Vorderteil und **RÜCKENTEIL** (8) an den Schultern und Seiten zusammen, lassen Sie dabei unter den großen Punkten offen.



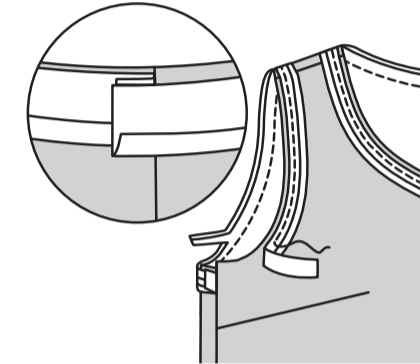
Um zu verhindern, dass sich Hals- und Armausschnittkanten dehnen, nähen Sie 6 mm von den Schnittkanten entfernt.



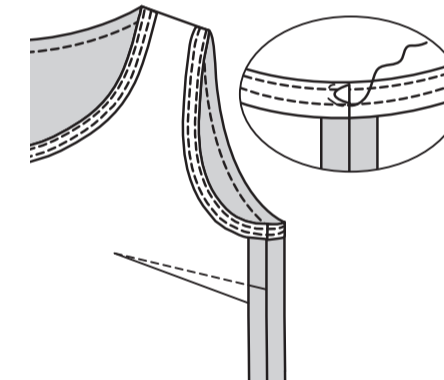
Öffnen Sie eine gefaltete Kante des Schrägbandes. Bügeln Sie die Falte heraus und passen Sie das Band durch leichtes Drücken an die Rundung der Hals- und Armausschnittkanten an.



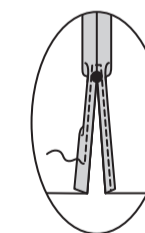
Auf der **AUSSENSEITE** das Schrägband an den Hals- und Armausschnittkanten feststecken, wobei die Schnittkanten gleichmäßig verlaufen, an einem Ende 6 mm einschlagen und das andere Ende wie gezeigt überlappen. Nähen Sie 1 cm Nähte. Beschneiden Sie die Nahtzugaben auf knapp 6 mm. **STEPHEN** Sie das Schrägband **UNTER**.



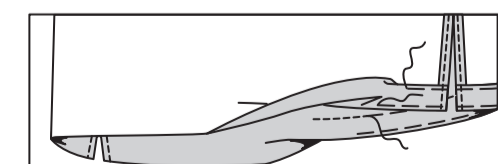
Wenden Sie das Schrägband entlang der Naht nach **INNEN**. Bügeln Sie. Heften Sie fest. Nähen Sie dicht an den gehefteten Kanten. **SÄUMEN** Sie die Enden.



Nähen Sie einen 1.5 cm **SCHMALEN SAUM** an den seitlichen Öffnungskanten, der oberhalb des großen Punktes nicht mehr verjüngt wird. Schwenken Sie beim Nähen über die Nahtzugabe 6 mm über dem großen Kreis.



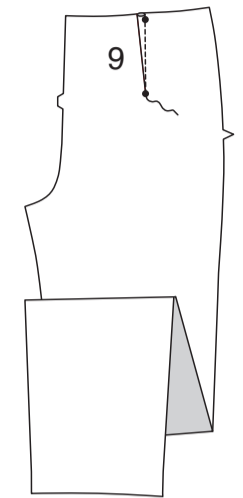
Drehen Sie den Saum um. Heften Sie dicht an der Falte. Schneiden Sie den Saum auf eine gleichmäßige Breite zu. Drehen Sie 6 mm an der Schnittkante ein. Heften Sie den Saum dicht an der Oberkante fest. Bügeln Sie. **STEPHEN** Sie den Saum entlang der oberen Heftung **AB**.



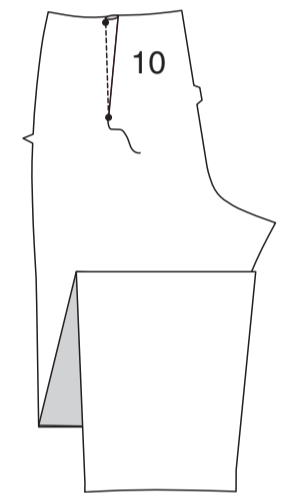
**HOSE E**

**VORDER- UND RÜCKENTEIL**

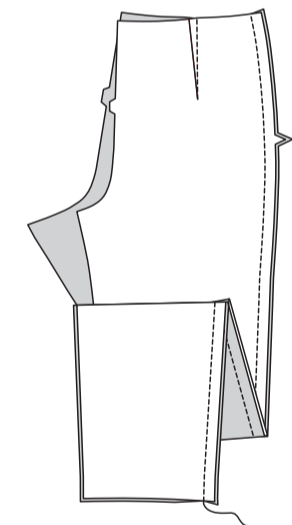
Nähen Sie **ABNÄHER** im **VORDERTEIL** (9). Bügeln Sie zur Mitte hin.



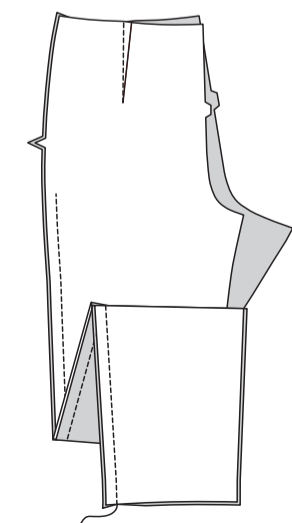
Nähen Sie **ABNÄHER** im **RÜCKENTEIL** (10). Bügeln Sie zur Mitte hin.



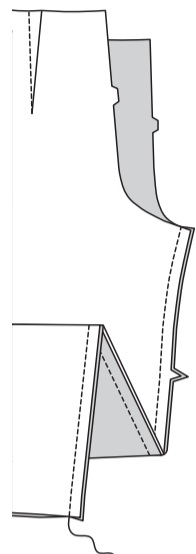
Nähen Sie das rechte Vorder- und Rückenteil an der Seite zusammen.



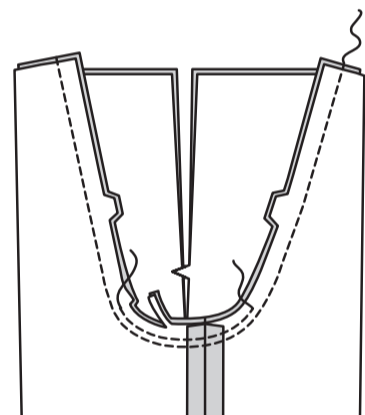
Nähen Sie das linke Vorder- und Rückenteil an der Seite, lassen Sie dabei 7.5 cm unterhalb der Kerbe bis zur Oberkante offen.



Stecken Sie Vorder- und Rückenteil am inneren Bein zusammen. Nähen Sie, wobei Sie das Rückenteil so dehnen, dass es über die Kerbe passt.



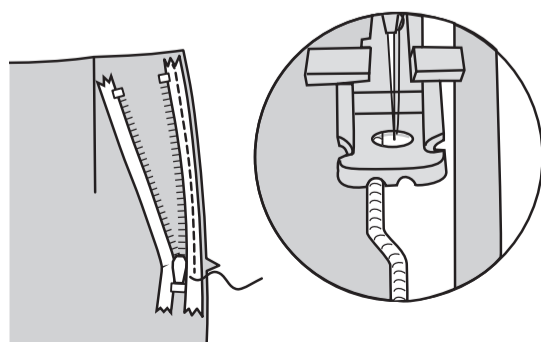
Wenden Sie für die Schrittnaht ein Hosenbein auf die RECHTE Seite; stecken Sie das andere Hosenbein hinein. Nähen Sie. Nähen Sie erneut 6 mm von der Nahtzugabe entfernt entlang der gebogenen Kante. Beschneiden Sie dicht an der zweiten Naht.



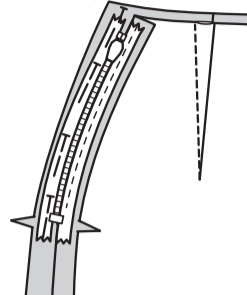
## UNSIHTBARER REISSVERSCHLUSS

**HINWEIS:** Nähen Sie den **UNSIHTBAREN REISSVERSCHLUSS** mit einem unsichtbaren Reißverschlussfuß. Wenn der Reißverschluss länger ist als die Reißverschlussöffnung, passen Sie ihn nach dem Einsetzen an. Ein Anleitungsvideo finden Sie unter **REISSVERSCHLUSS:** „Wie man einen unsichtbaren Reißverschluss näht“.

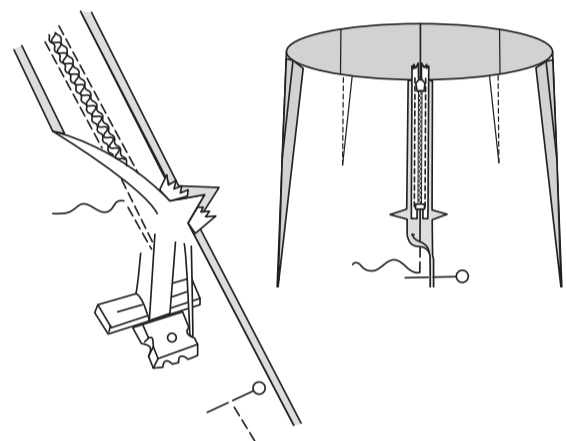
Öffnen Sie den Reißverschluss und bügeln Sie das Band mit einem kühlen Bügeleisen. Stecken Sie auf der **AUSSENSEITE** die **LINKE** Seite des Reißverschlusses mit der Vorderseite nach unten auf die linke Vorderseite der Reißverschlussöffnung. Legen Sie die Spule entlang der Nahtlinie an, das Band innerhalb der Nahtzugabe und den oberen Anschlag 2 cm unterhalb der Oberkante, wie gezeigt. Heften Sie mit der Hand entlang der Mitte des Bandes. Positionieren Sie den Reißverschlussfuß am oberen Ende des Reißverschlusses mit der linken Nut des Fußes über der Spule. Nähen Sie entlang des Bandes bis zur Kerbe. Steppen Sie mit Rückstichen zur Verstärkung.



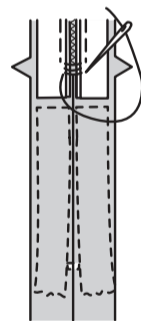
Stecken Sie die verbleibende Hälfte des Reißverschlusses auf dieselbe Weise an der linken Rückseite der Reißverschlussöffnung fest. Achten Sie darauf, dass die oberen und unteren Kanten des Kleidungsstücks gleichmäßig sind. Heften Sie mit der Hand entlang der Mitte des Bandes. Positionieren Sie den Reißverschlussfuß am oberen Ende des Reißverschlusses mit der rechten Rille über der Spule. Nähen Sie entlang des Bandes bis zur Kerbe. Steppen Sie mit Rückstichen zur Verstärkung.



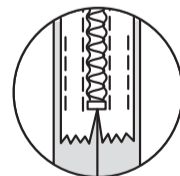
Schließen Sie den Reißverschluss und prüfen Sie, ob er von außen unsichtbar ist. Ziehen Sie die freien Enden des Reißverschlussbandes von der Nahtzugabe weg. Stecken Sie die verbleibende hintere Mittelnahnt unterhalb des Reißverschlusses zusammen. Positionieren Sie den Reißverschlussfuß ganz nach links, sodass die Nadel durch die äußere Kerbe des Fußes geht. Beginnen Sie mit dem Nähen der Naht 6 mm oberhalb des untersten Stiches und leicht nach links versetzt. Nähen Sie eine Verbindung zur vorherigen Naht.



Wenn der Reißverschluss länger als die Öffnung ist, nähen Sie mit einem starken Faden ein paar kleine Stiche über die Enden der Spulen am Ende der Öffnung. Schneiden Sie das untere Ende des Reißverschlussbandes bis auf 1.5 cm an die Handstiche heran ab.

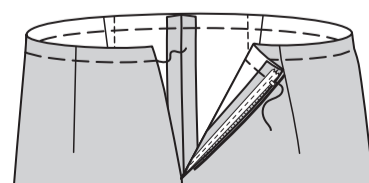


Wenn Sie es bevorzugen, öffnen Sie jede Nahtzugabe am Ende des Reißverschlusses und nähen Sie das Band auf die Nahtzugabe.



## ABSCHLUSS

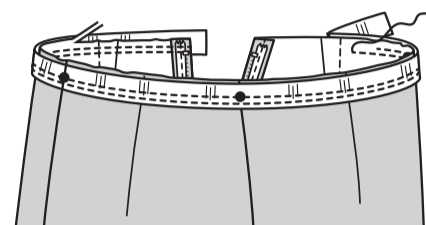
**HALTEN** Sie die obere Hosenkante **EIN**.



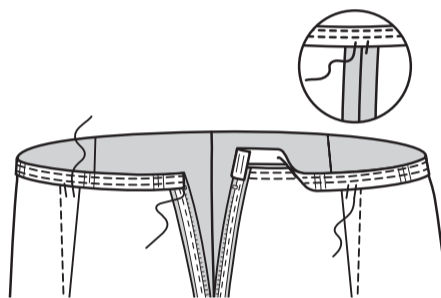
Schneiden Sie ein Stück Grosgrainband in der Länge von **FÜHRUNG FÜR VERSTÄRKUNGSTEIL (11)** zu. Übertragen Sie die Markierungen.



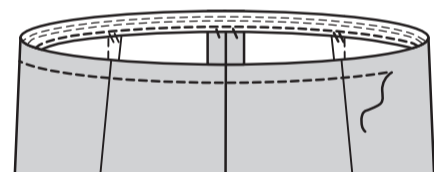
Stecken Sie das Band an der Außenseite an der Oberkante der Hose fest, indem Sie eine lange Kante entlang der Nahtlinie platzieren, wobei die Mittelpunkte und den kleinen Punkt auf die rechte Seitennaht übereinstimmen. Passen Sie an. Heften. Nähen Sie dicht an der unteren Kante des Streifens und nochmals 6 mm entfernt, wie gezeigt. Schneiden Sie die Nahtzugabe dicht an der Naht zurück, achten Sie dabei darauf, den Streifen nicht zu zerschneiden.



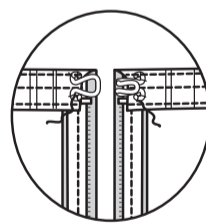
Wenden Sie das Band entlang der Nahtlinie nach **INNEN** und drehen Sie die Enden ein, damit die Reißverschlusszähne frei bleiben. **SÄUMEN** Sie an das Reißverschlussband. Heften Sie an Nähten und Abnähern.



**STEPPEN** Sie die obere Hosenkante **AB**.



Nähen Sie Haken und Öse an den Streifen, wie gezeigt.



Drehen Sie den Saum um. Heften Sie dicht an der Falte. **VERSÄUBERN** Sie die Schnittkante. Nähen Sie den Saum fest, halten Sie dabei ggf. etwas mehr Weite ein. Bügeln Sie.

