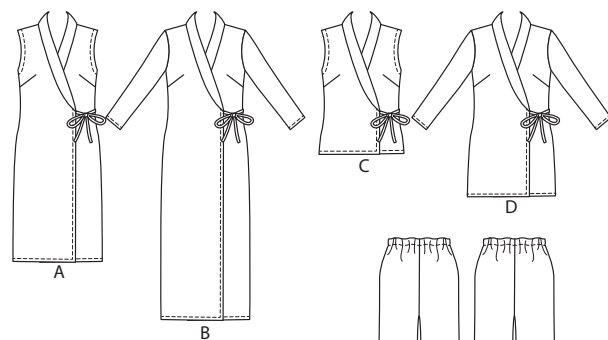
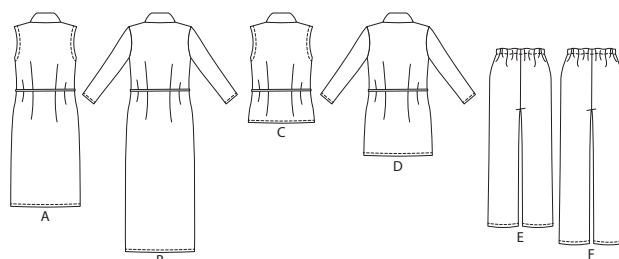




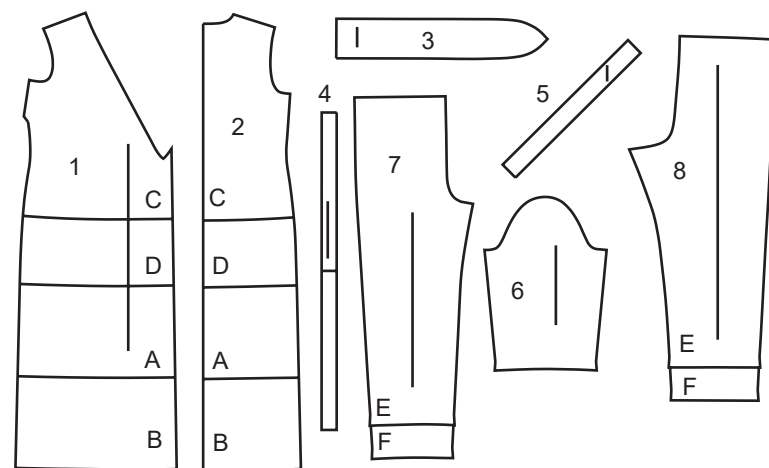
FRONT / DEVANT



BACK / DOS



8 PATTERN PIECES / PIÈCES DE PATRON



- 1 Front-A,B,C,D
- 2 Back-A,B,C,D
- 3 Band-A,B,C,D
- 4 Tie-A,B,C,D
- 5 Armhole Facing-A,C
- 6 Sleeve-B,D
- 7 Front-E,F
- 8 Back-E,F

- 1 Devant-A,B,C,D
- 2 Dos-A,B,C,D
- 3 Bande-A,B,C,D
- 4 Lien-A,B,C,D
- 5 Parementure de l'Emmanchure-A,C
- 6 Manche-B,D
- 7 Devant-E,F
- 8 Dos-E,F

Sizes	8	10	12	14	16	18	20	22
European	34	36	38	40	42	44	46	48

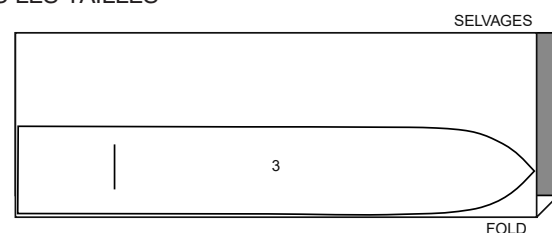
FINISHED GARMENT MEASUREMENTS (Includes Design and Wearing Ease)

A,B,C,D Bust	37	38	39½	41½	43½	45½	47½	49½	Ins.
A,B,C,D Waist	35½	36½	38	40	42	44	46	48	"
A,B,D Hip	40	41	42½	44½	46½	48½	50½	52½	"
E,F Hip	37¾	38¾	40¼	42¼	44¼	46¼	48¼	50¼	"
Width, lower edge									
Dress A	41	42	43½	45½	47½	49½	51½	53½	Ins.
Dress B	42	43	44½	46½	48½	50½	52½	54½	"
Top C	38½	39½	41	43	45	47	49	51	"
Top D	40	41	42½	44½	46½	48½	50½	52½	"
Width, each leg									
Pants E	16¼	16¾	17¼	17¾	18¼	18¾	19¼	19¾	Ins.
Pants F	15¼	15¾	16¼	16¾	17¼	17¾	18¼	18¾	"
Finished back length from base of neck									
Dress A	40¾	41	41¼	41¾	42	42¼	42½	42¾	Ins.
Dress B	51¼	52	52¼	52¾	53	53¼	53½	53¾	"
Top C	21¼	22	22¼	22¾	23	23¼	23½	23¾	"
Top D	29¾	30	30¼	30¾	31	31¼	31½	31¾	"
Finished side length from waist									
Pants E	35½	35¾	36	36¼	36¾	37	37¼	37¾	Ins.
Pants F	39½	39¾	40	40¼	40¾	41	41¼	41¾	"

FOLD = PLI SINGLE THICKNESS = SIMPLE ÉPAISSEUR
SELVAGE(S) = LISIÈRE(S)

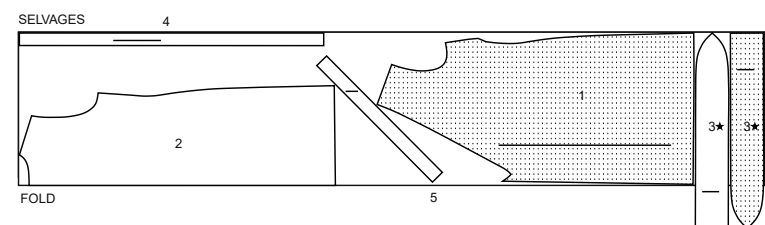
FUSIBLE INTERFACING A,B,C,D ENTOILAGE THERMOCOILLANT A,B,C,D PIECE: 3

20" (51 CM)
ALL SIZES / TOUTES LES TAILLES

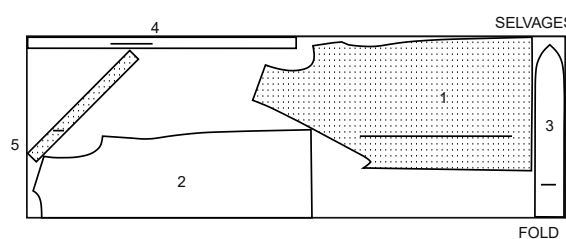


DRESS A / ROBE A PIECES: 1 2 3 4 5

45" (115 CM)
WITH NAP / SANS SENS
ALL SIZES / TOUTES LES TAILLES

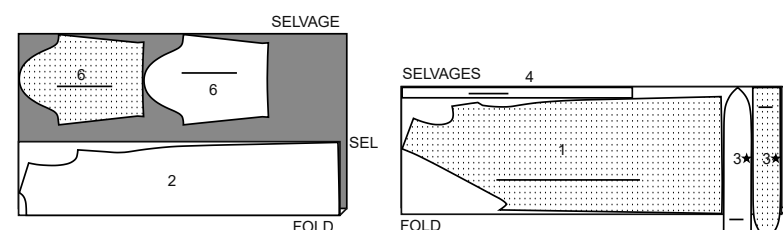


60" (150 CM)
WITH NAP / SANS SENS
ALL SIZES / TOUTES LES TAILLES



DRESS B / ROBE B PIECES: 1 2 3 4 6

45" (115 CM)
WITH NAP / SANS SENS
SIZES / TAILLES 8 10 12 14

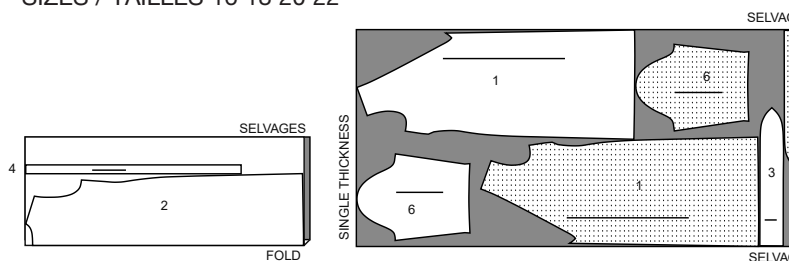


Tailles	8	10	12	14	16	18	20	22
Françaises	36	38	40	42	44	46	48	50
Européen	34	36	38	40	42	44	46	48

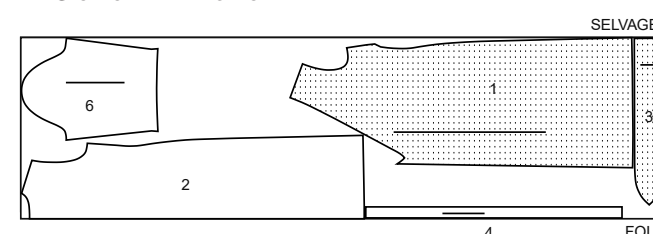
MESURES DES VÊTEMENTS FINI (Motif et aisance de port compris)

A,B,C,D Poitrine	94	97	100	105	110	116	121	126	cm
A,B,C,D Taille	90	93	97	102	107	112	117	122	"
A,B,D Hanches	102	104	108	113	118	123	128	133	"
E,F Hanches	96	98	102	107	112	117	123	128	"
Largeur à l'ourlet									
Robe A	104	107	110	116	121	126	131	136	cm
Robe B	107	109	113	118	123	128	133	138	"
Haut C	98	100	104	109	114	119	124	130	"
Haut D	102	104	108	113	118	123	128	133	"
Largeur, chaque jambe									
Pantalon E	41	43	44	45	46	48	49	50	cm
Pantalon F	39	40	41	43	44	45	46	48	"
Longueur finie – dos, votre nuque à l'ourlet									
Robe A	104	104	105	105	106	107	107	108	cm
Robe B	131	132	133	133	134	135	135	136	"
Haut C	55	56	57	57	58	58	59	60	"
Haut D	76	76	77	77	78	79	79	80	"
Longueur finie – côté, taille à l'ourlet									
Pantalon E	90	91	91	92	93	93	94	95	cm
Pantalon F	100	101	102	102	103	104	104	105	"

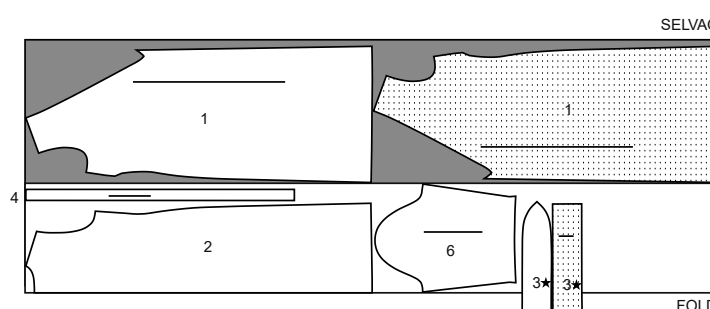
45" (115 CM)
WITH NAP / SANS SENS
SIZES / TAILLES 16 18 20 22



60" (150 CM)
WITH NAP / SANS SENS
SIZES / TAILLES 8 10 12 14 16 18

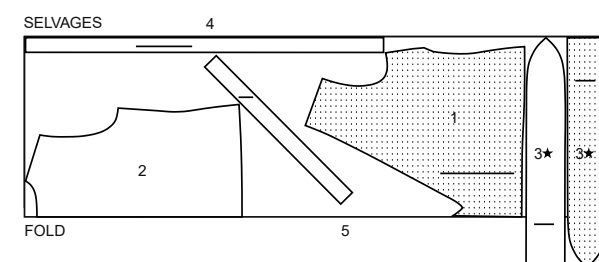


60" (150 CM)
WITH NAP / SANS SENS
SIZES / TAILLES 20 22

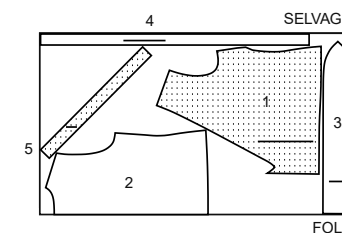


TOP C / HAUT C PIECES: 1 2 3 4 5

45" (115 CM)
WITH NAP / SANS SENS
ALL SIZES / TOUTES LES TAILLES

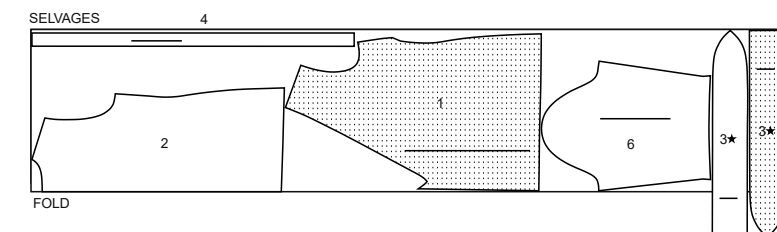


60" (150 CM)
WITH NAP / SANS SENS
ALL SIZES / TOUTES LES TAILLES

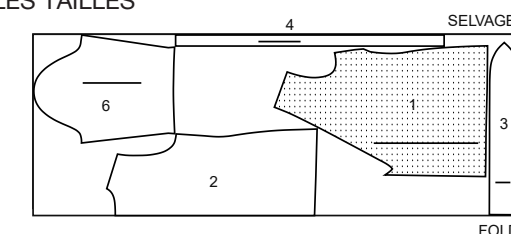


TOP D / HAUT D PIECES: 1 2 3 4 6

45" (115 CM)
WITH NAP / SANS SENS
ALL SIZES / TOUTES LES TAILLES

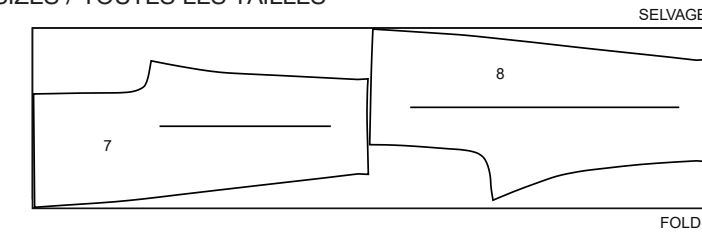


60" (150 CM)
WITH NAP / SANS SENS
ALL SIZES / TOUTES LES TAILLES

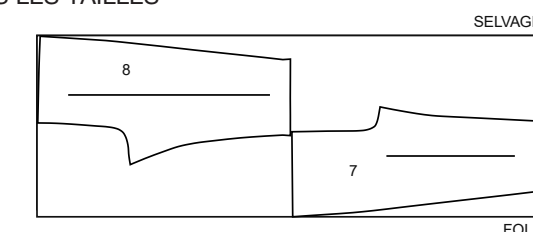


PANTS E / PANTALON E PIECES: 7 8

45" (115 CM)
WITH NAP / SANS SENS
ALL SIZES / TOUTES LES TAILLES

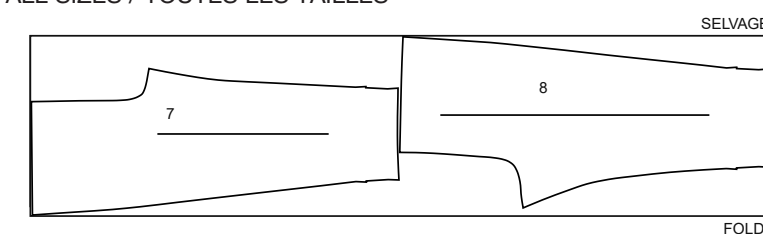


60" (150 CM)
WITH NAP / SANS SENS
ALL SIZES / TOUTES LES TAILLES

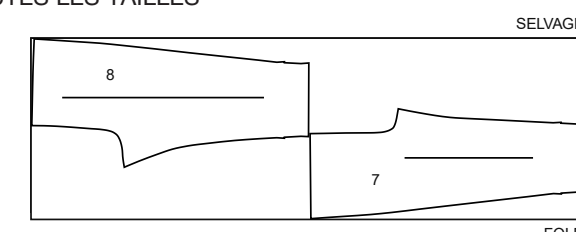


PANTS F / PANTALON F PIECES: 7 8

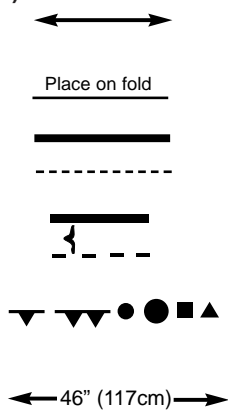
45" (115 CM)
WITH NAP / SANS SENS
ALL SIZES / TOUTES LES TAILLES



60" (150 CM)
WITH NAP / SANS SENS
ALL SIZES / TOUTES LES TAILLES



PATTERN MARKINGS



GRAINLINE: Place on straight grain of fabric, an even distance from selvage or fold

FOLD LINE: Place on fold of fabric.

CUTTING LINE: For cutting.

SEAM LINE: For stitching.

SEAM ALLOWANCE: Distance between cutting and seam lines, usually 5/8" (1.5cm). On multi-sized patterns seam allowance is included, but not printed on tissue.

NOTCHES AND SYMBOLS: For matching pattern pieces.

FINISHED GARMENT MEASUREMENT SYMBOL: The finished garment measurements at bust and/or hip are printed on your **Front** pattern pieces. The measurement includes **Body Measurement + Wearing Ease + Design Ease**. The measurement excludes pleats, tucks, darts and seam allowances. Measurements are also printed on the back of the pattern envelope when space is available.

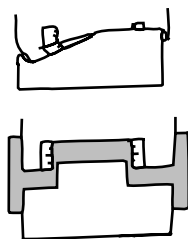
ADJUST IF NECESSARY

A pattern is made to fit body measurements, with extra ease for comfort and style. Adjust pieces before placing on fabric. Adjust back waist, sleeve and finished garment lengths using McCALL's Easy-Rule Guide.

TO SHORTEN: Crease on Easy-Rule Guide. Fold necessary amount. Tape in place.

TO LENGTHEN: Cut on dotted lines of Easy-Rule Guide. Spread necessary amount. Tape over paper.

When Easy-Rule Guide is not on tissue, lengthen or shorten at lower edge.

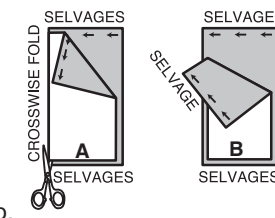


CUTTING AND MARKING

SHRINK FABRIC not labeled pre-shrunk. Press. **CIRCLE LAYOUT** for View, Size, Fabric Width. Use **WITH NAP** layout for fabrics with one-way designs, nap, pile or surface shading. Because most knits have surface shading, a with nap layout is used. For **DOUBLE THICKNESS (WITH FOLD)** - fold fabric with Right Sides Together.

***DOUBLE THICKNESS (WITHOUT FOLD)** - For fabrics with nap, fold fabric crosswise, **RIGHT SIDES TOGETHER**. Mark as shown. Cut along crosswise fold of fabric (A). Turn upper layer 180° so arrows go in same direction and place over lower layer, **RIGHT SIDES TOGETHER** (B).

For **SINGLE THICKNESS** - place fabric Right Side Up. Before **CUTTING** place all pieces on fabric according to layout. Overlap margins. Pin. Cut **ACCURATELY** through fabric and pattern on cutting line. Cut notches outward. **BEFORE REMOVING PATTERN**, transfer markings to Wrong Side of fabric. Two ways which may be used quickly are the Pin and Chalk Pencil method or Tracing Paper and Dressmaker Wheel.



LAYOUT NOTES

Pattern pieces may interlock more closely for smaller sizes.

This Butterick pattern may have cutting lines for several sizes. Select the proper cutting line or pattern pieces for your size.

If pattern is petite-able, layouts illustrated are suitable for corresponding Petite sizes.

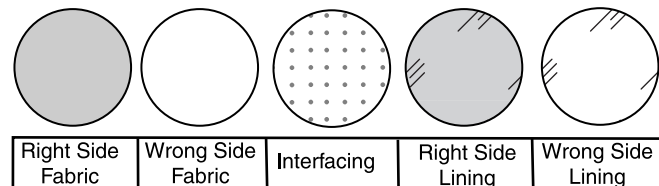
★ Cut other pieces first, allowing enough fabric to cut this piece. Open fabric. For "Cut 1" pieces, cut piece once on single layer of fabric with piece face up on right side of fabric. For "Cut 2" pieces, cut piece twice on single layer of fabric, once with piece face up and once with piece face down on right side of fabric.

CUTTING LAYOUTS

RIGHT SIDE OF PATTERN	WRONG SIDE OF PATTERN	RIGHT SIDE OF FABRIC	WRONG SIDE OF FABRIC
-----------------------	-----------------------	----------------------	----------------------

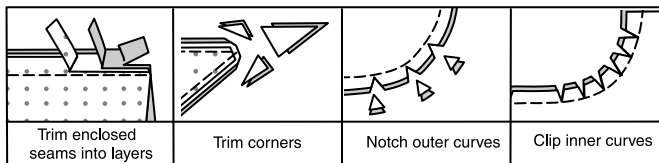
SEWING INFORMATION

FABRIC KEY



SEAM ALLOWANCES

Use 5/8" (1.5cm) seam allowances unless otherwise indicated.



PIN AND FIT

Pin or baste seams, **RIGHT SIDE TOGETHER**, matching notches. Fit garment before stitching major seams.

PRESS

Press seam allowances flat; then open unless otherwise stated. Clip where necessary so they lie flat.

GLOSSARY

Sewing terms appearing in **BOLD TYPE** in Sewing Instructions are explained below.

EASESTITCH-Stitch along seamline, using long machine stitches. Pull thread ends when adjusting to fit.

NOTE: For sleeve caps, make a second row of long machine stitches 1/4" (6mm) away in seam allowance. For more control.

EDGESTITCH-Stitch close to finished edge or seam.

FINISH-Stitch 1/4" (6mm) from raw edge and finish with one of the following: (1) Pink OR (2) Overcast OR (3) Turn in along stitching and stitch close to fold OR (4) Overlock.

OPTIONAL FOR HEMS: Apply Seam Binding.

REINFORCE-Stitch along seamline where indicated in sewing instructions, using small machine stitches.

SLIPSTITCH-Slide needle through a folded edge, then pick up a thread of underneath fabric.

STAYSTITCH-Stitch 1/8" (3mm) from seamline in seam allowance (usually 1/2" (13mm) from raw edge).

TOPSTITCH-On outside, stitch 1/4" (6mm) from edge, seam or previous stitching, using presser foot as guide, or stitch where indicated in instructions.

DRESS A OR B OR TOP C OR D

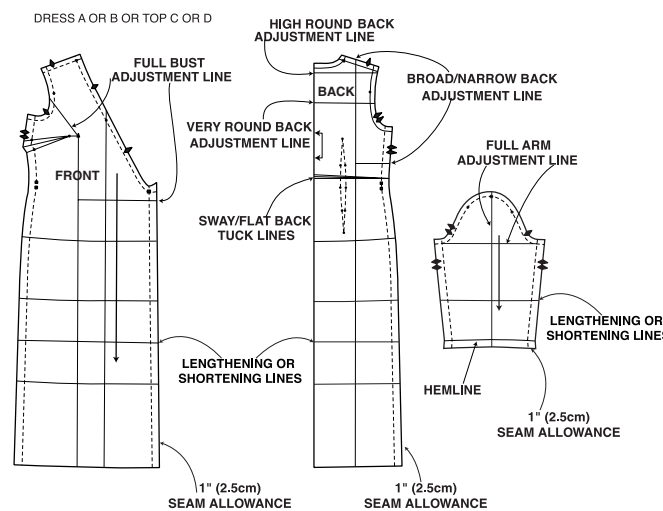
BUILT-IN FIT

Larger "in-case" seam allowances "in-case" you need them. AND, alteration tucking, stitching and spreading lines right on the pattern.

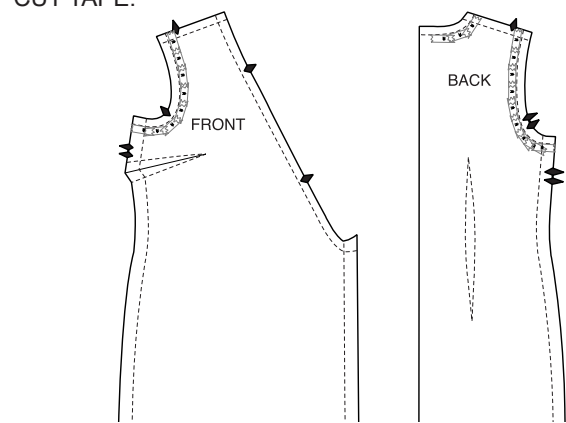
The pattern pieces have **BUILT-IN** fit help:

GETTING THE TISSUE READY

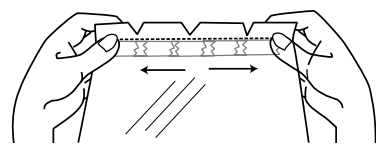
Trim around the tissue **OUTSIDE** black cutting line. Press tissue with a dry iron set at **WOOL** setting.



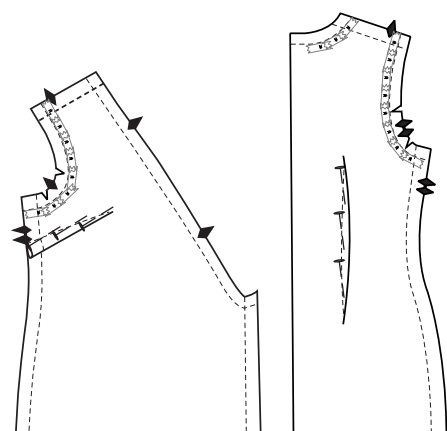
With tissue **RIGHT SIDE UP**, tape the following, **INSIDE** the stitching line: Use small pieces of tape around the curves, lapping the short pieces. Use 1/2" (1.3cm) Scotch[®] Magic[®] Tape (green box). Clip the curves to the stitching line in taped areas. **DO NOT CUT TAPE.**



Tug lightly on tissue to see if it is taped securely.



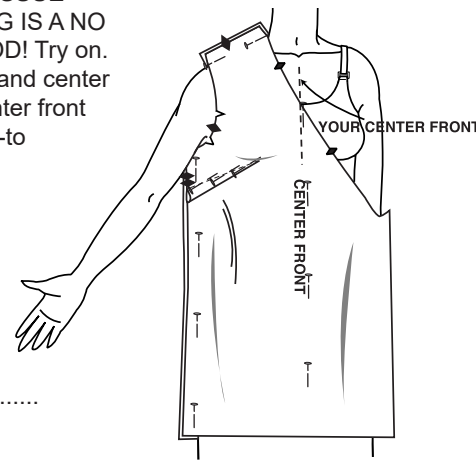
Pin seams and darts wrong sides together, making adjusting easier.



TRY ON THE TISSUE

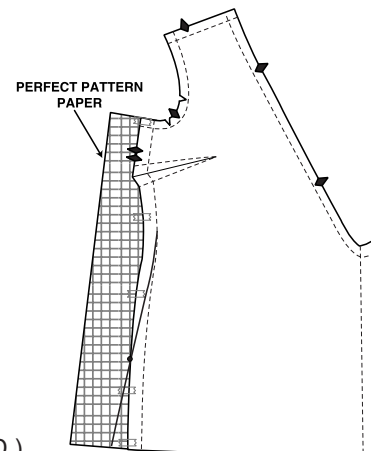
TISSUE FITTING IS A NO GUESS METHOD! Try on. Pin center front and center back to your center front and center back-to your slip that is!

Pull it snugly over your bust but if pattern won't reach your center front or center back, read on.....



FULL HIPS

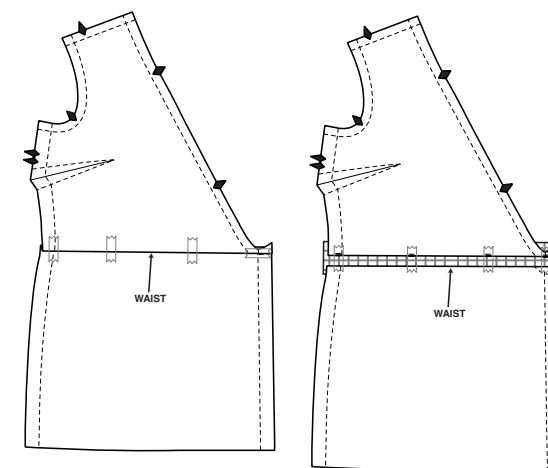
Pin 1" (2.5cm) seam allowances at sides. If center front and center back do not come to your center front and center back, pin shallower side seams. If you need more room, tape tissue to the side seams of the pattern. (If you have made this adjustment, make same adjustment to side seams on armhole facing for View A or C, OR to underarm edges of sleeve for View B or D.)



Move circles on front and back to line you are using.

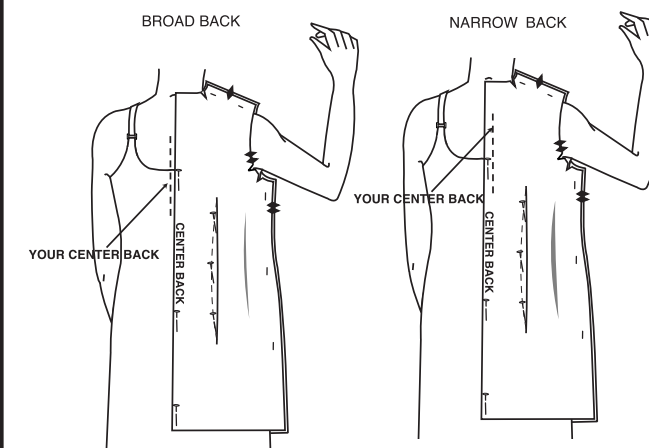
WAIST LENGTH

If waist marking is not at your waist, cut and spread to lengthen or tuck to shorten above waist on all pieces.



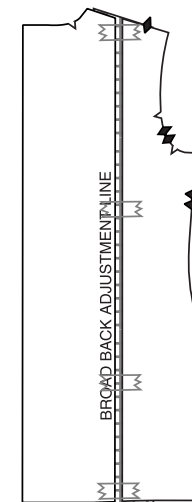
BROAD OR NARROW BACK

First check the back **WIDTH**. **WHY?** If you have a broad back, the tissue won't come to your center front. The front won't fit until you fix the back!

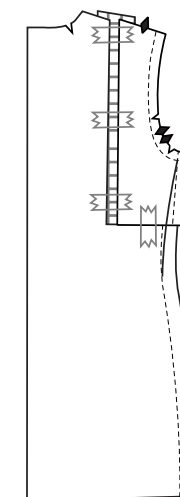


Tuck or spread as shown. Usually we are no more than about 1/2" (1.3cm) broader or narrower than average.

If you are broad in waist and hips as well, cut full length on the broad/narrow back adjustment line.

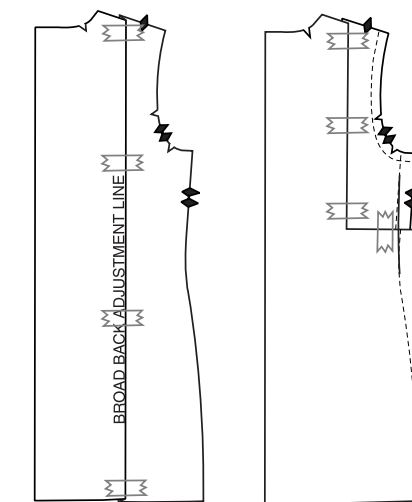


If you are not, cut to and along horizontal adjustment lines. After spreading upper back, true stitching and cutting lines.

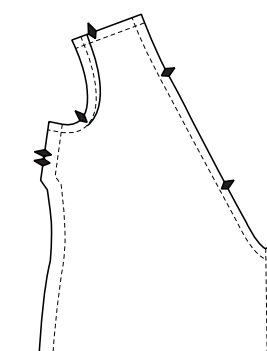


If you are narrow in waist and hips as well, cut full length on the broad/narrow back adjustment line. Lap to make back narrower.

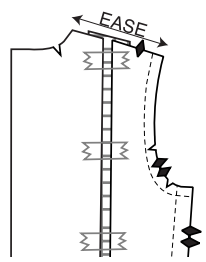
If you are narrow only in the back, cut to and along horizontal adjustment lines. After lapping upper back, true stitching and cutting lines as for broad back.



To make the front fit the back at the shoulder, take off from the front as shown if back was made narrower.

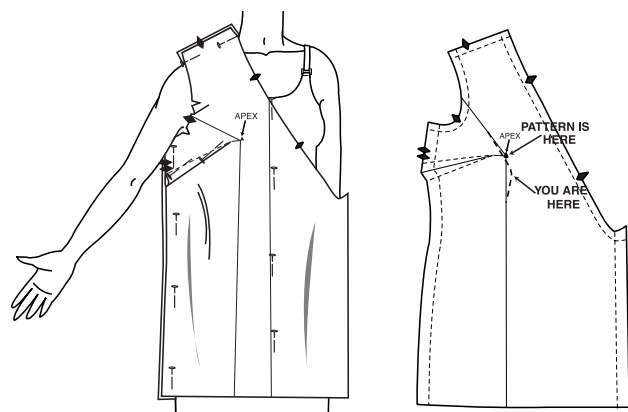


OR, for broad back, ease back to fit front.



FULL BUST

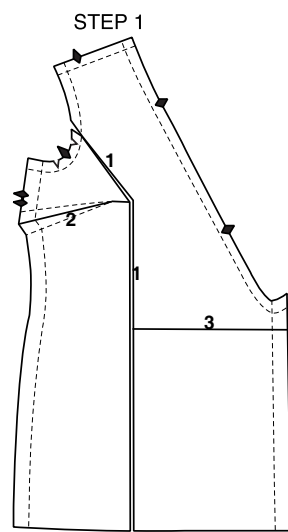
Now look at the front. If you have a full bust AND you have made sure the back width is correct, measure from the center front to your center front. That is the amount you will need to alter the pattern. You will probably also see a gap at the armhole which will disappear after the front is altered. First, make sure curve is at your bustline. The "apex" written on the tissue should be at or near your point of bust.



FULL BUST ALTERATIONS

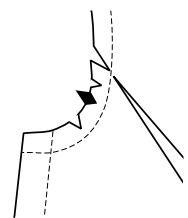
FRONT

1. Cut on line 1 from lower edge to, but not through, armhole seam.



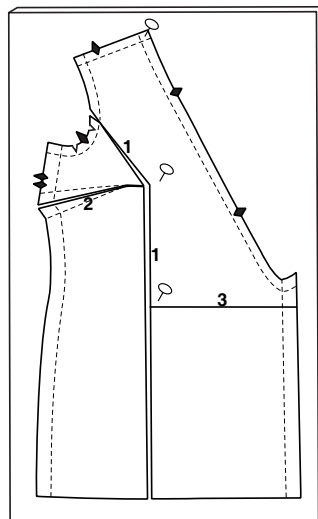
START CUTTING HERE

PRO TIP: Cut seam allowance to, BUT NOT THROUGH, seamline from both sides. This is so armhole won't get larger when you spread the tissue. Instead, the seam allowance will lap.



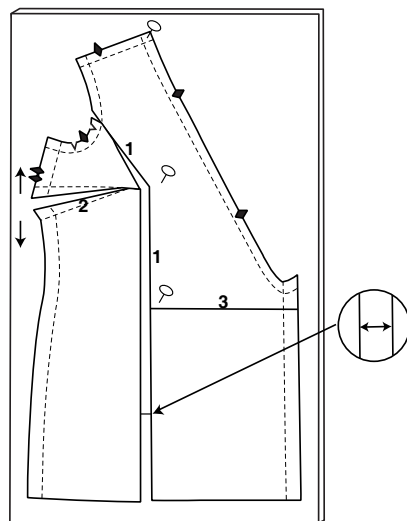
2. Anchor pattern to cardboard cutting board with pins angled as shown.
 3. Cut on line 2, to, but not through, line 1.

STEP 2 & 3



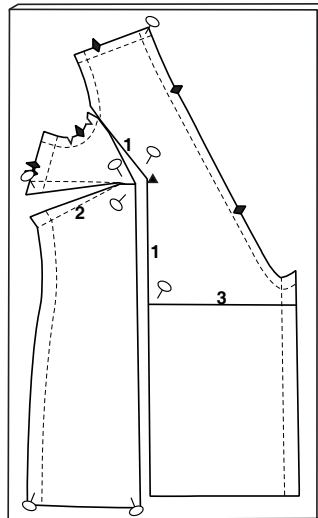
4. Spread pattern until you add the amount of width at the arrow that you need. Keep the long edges of line 1 parallel. The dart will open and pattern will move as arrows show.

STEP 4



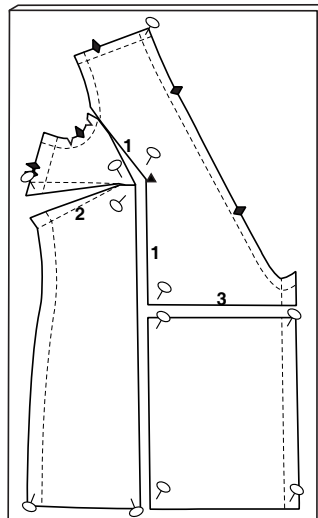
5. Now anchor remaining tissue to cardboard as shown.

STEP 5



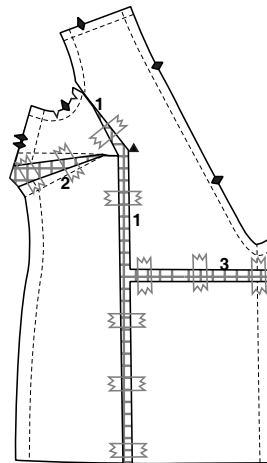
6. Cut on line 3 and lower until bottom edges are even. Anchor as shown.

STEP 6

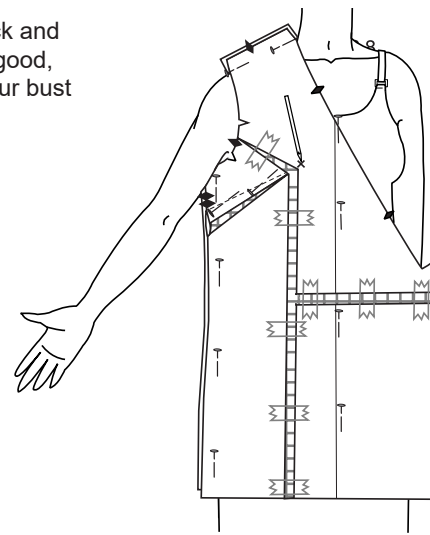


7. Insert alteration tissue. Tape lightly.

STEP 7

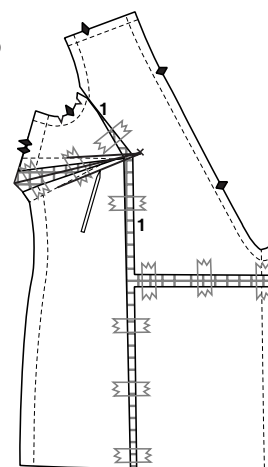


8. Pin front to back and try on. If width is good, mark an "X" at your bust point.

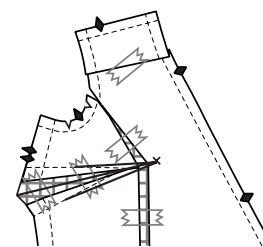


9. Draw a line from center of dart at side to new apex. Mark end of dart on line 1" to 1-1/2" (2.5cm to 3.8cm) from your apex. Draw lines from original dart lines at sides to end of dart.

STEP 9



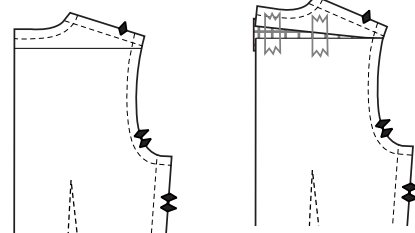
If neckline gapes, tuck tissue. Remove same amount from front of band.



BACKS

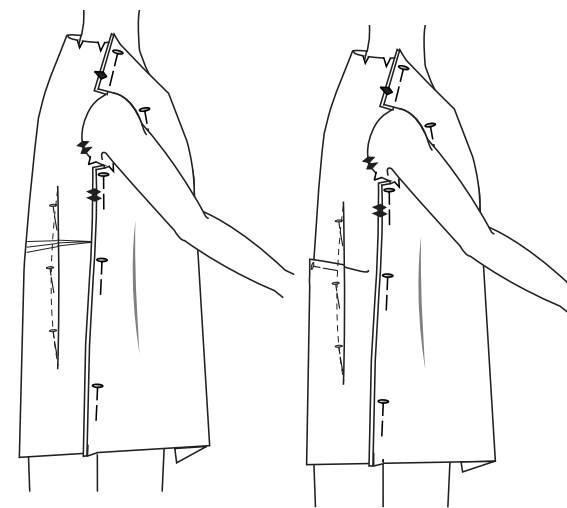
HIGH ROUND BACK

If the neck edge does not come 3/8" (1cm) below base of your neck, cut on alteration line and raise 1/4" to 3/8" (6mm to 1cm). Add tissue. When cutting out DRESS or TOP, match the top and bottom edges with the fold. The cut area will lose a tiny bit of width.



SWAY BACK OR FLAT DERRIERE

If your side seam swings forward and pattern hangs longer at center back, take a tuck at the tuck lines to nothing at the side seam until the back is level and side seam is straight.

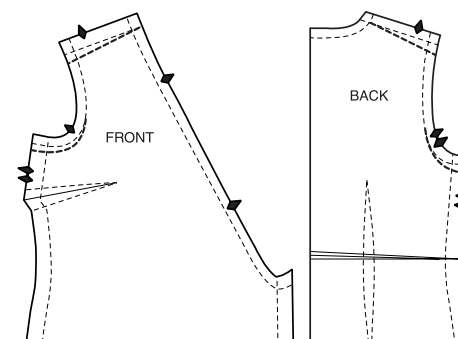


SHOULDERS

SQUARE OR SLOPING SHOULDERS

Take shallower or deeper seam at outer edge of shoulder to normal seam line at neckline.

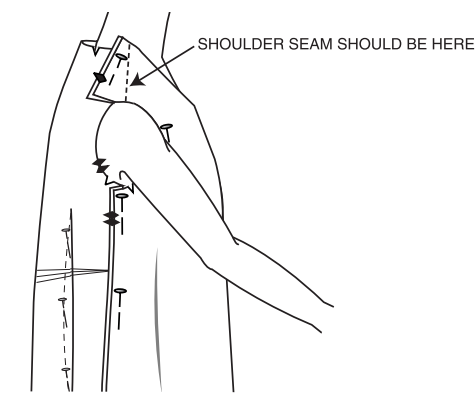
Raise or lower underarm the same amount.



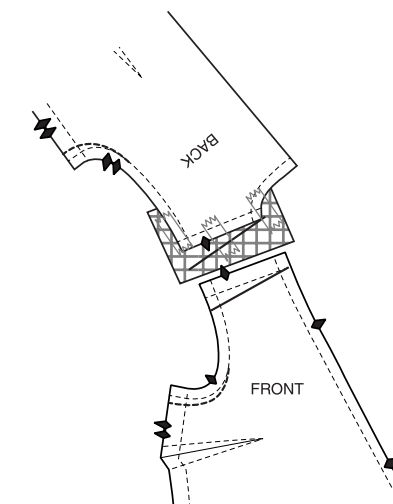
FORWARD SHOULDER

The use of computers and sitting at desks has contributed to a new fit phenomenon for all ages, the forward shoulder.

If your clothes won't stay on your shoulders, you are a candidate. Look at your shoulder seam.

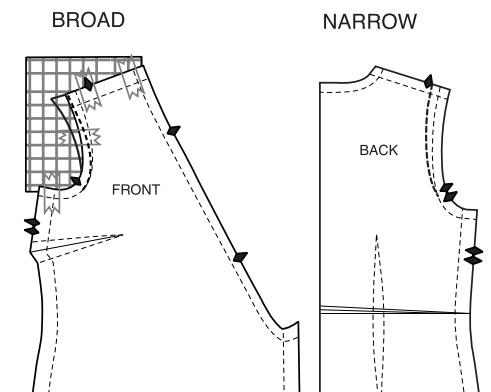


Alter by pivoting the shoulder seam forward and leaving 5/8" (1.5cm) seam allowances.



BROAD OR NARROW

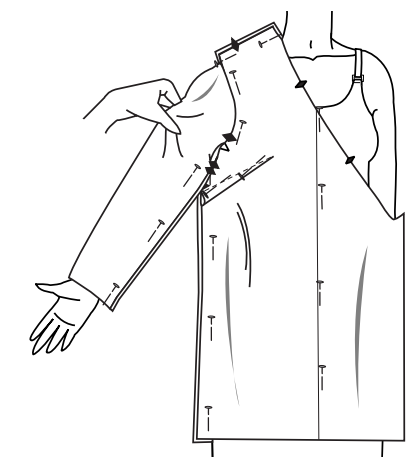
Take the back and front shoulders in or let out as shown:



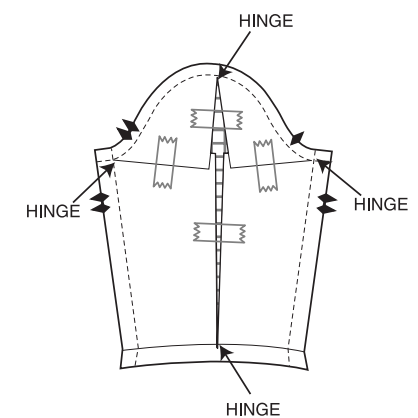
SLEEVE - VIEW B OR D

WIDTH

Pinch the tissue where your upper arm is fullest. If you can't pinch an inch, the sleeve is too tight.

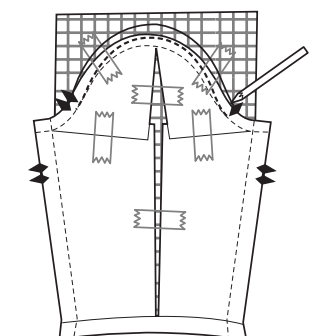


Cut on the horizontal and vertical alterations lines. ALWAYS CUT TO HEM AND STITCHING LINES, NOT TO OUTER EDGES. SEAM AND HEM LINES BECOME THE "HINGES".

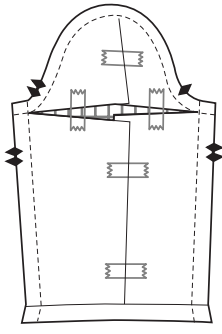


Pull on the tissue at the sides of the horizontal cut and widen sleeve the amount you need. Insert tissue and tape in place. Try on again to check fit.

If you've widened the sleeve more than 3/4" (2cm), add a wider seam allowance to the top of the cap just in case you need it.



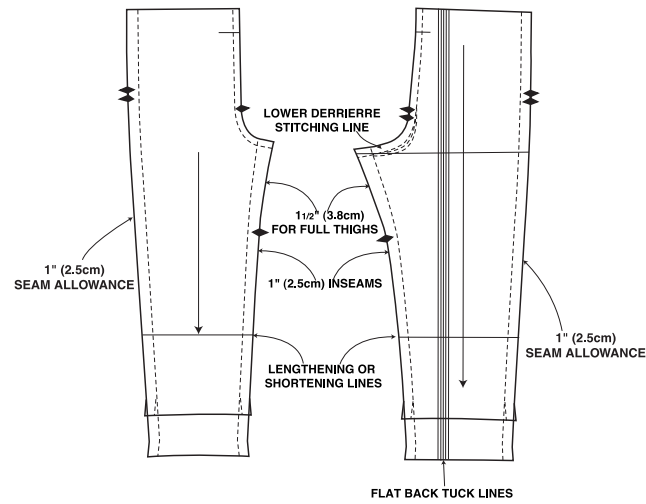
For a narrower sleeve, push in on sides and sleeve will lap vertically.



PANTS E OR F

BUILT-IN FIT

The pattern pieces have BUILT-IN fit help:

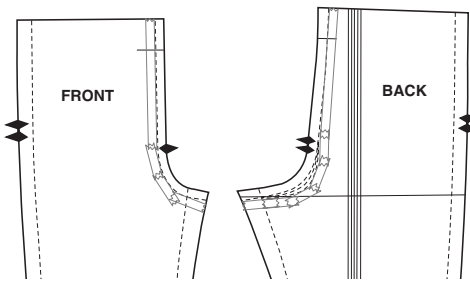


GETTING THE TISSUE READY

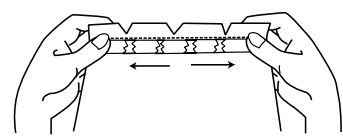
Trim around the tissue OUTSIDE black cutting line. Press tissue with a dry iron set at WOOL setting.

TRY ON THE TISSUE

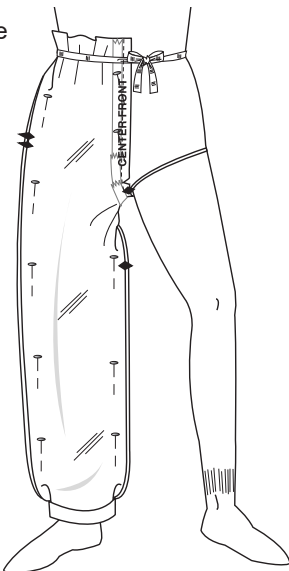
Use 1/2" (1.3cm) Scotch® Magic® Tape. Tape the FRONT and BACK crotch as shown to keep tissue from tearing. Use short pieces around curve and lap tape ends. Tape back below lowest stitching line.



Clip curves to stitching line and NOT THROUGH TAPE!

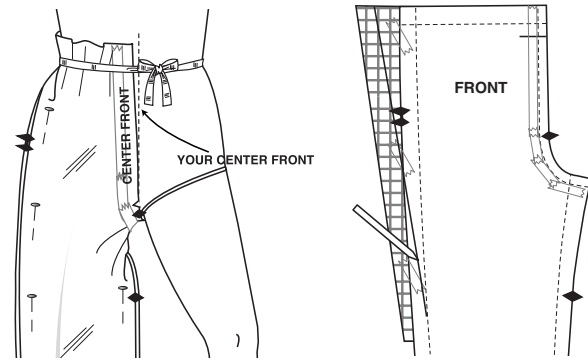


Pin front to back at side and inside leg edges, wrong sides together. Pin up hem. Try on the tissue to check fit. Tie 1/4" (6mm) elastic around your waist. Bottom of elastic should rest along natural waistline.



ADJUST TO FIT

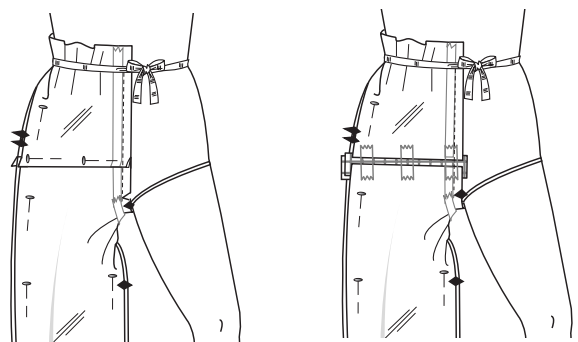
Can't get waist to meet at center front?
Add tissue to pattern and try on again.
Where you pin becomes the new stitching line.



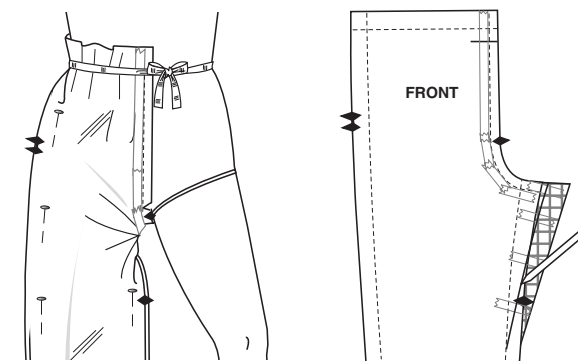
Too long or short in crotch?

Pattern crotch seam should be approximately 3/4" (2cm) from your crotch.

Cut and spread FRONT and BACK to lengthen or tuck to shorten until crotch is comfortable.



If tissue pulls at thighs in front or back, let the inseam out where you see the pulls.



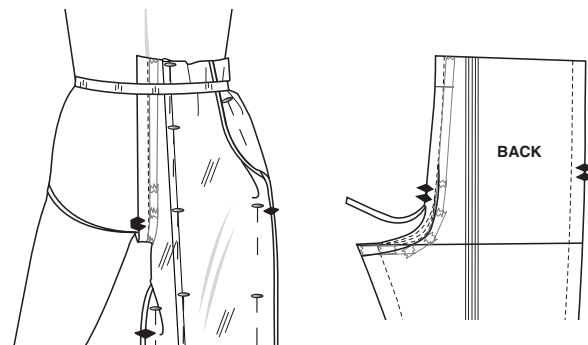
If the back is baggy...

Pin a vertical tuck the necessary depth, using the lines on the pattern.

Let out waist at sides if necessary.

In addition, you may try taking in back inseam and pulling the tissue up at the center back.

Does the lower crotch stitching line seem good? If so, trim seam to 5/8" (1.5cm).



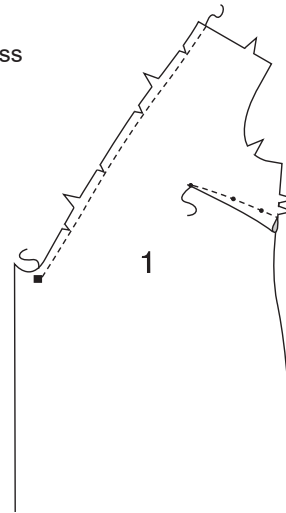
FIT TIP: After fitting, we recommend making side and inseams an even 1" (2.5cm) seam.

DRESS A OR B OR TOP C

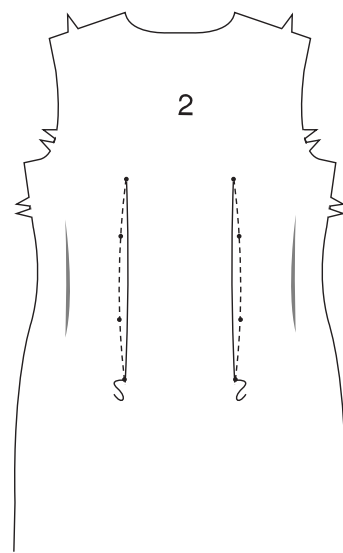
1. FRONT AND BACK

Make dart in FRONT (1). Press fold of darts downward.

STAYSTITCH neck edge of front above square. Clip to stitching.

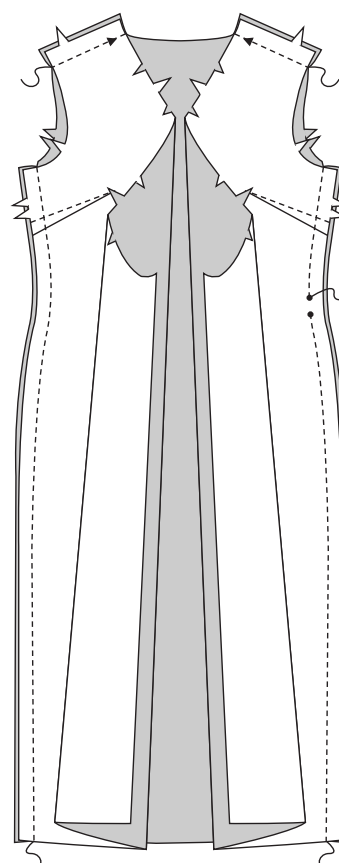


Make darts in BACK (2). Press fold of darts toward center.

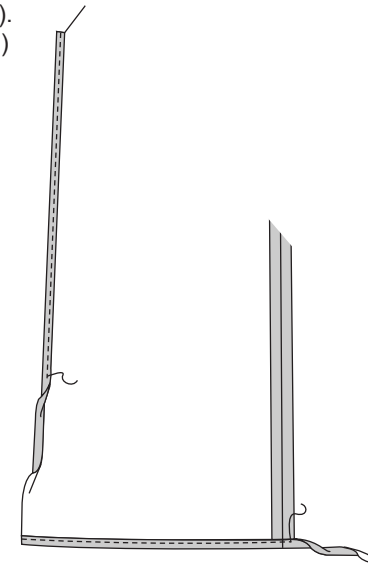


Stitch front to back at shoulders.

Stitch side seams, leaving right side seam free between circles.



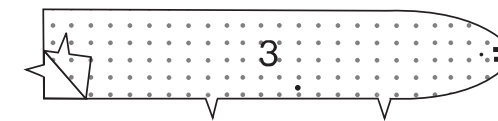
To hem lower edge, press under 1/2" (1.3cm). Press under 1/2" (1.3cm) again. Stitch hem in place close to inner fold edge.



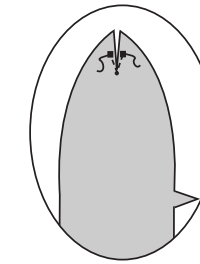
To hem front edge of front, press under 1/2" (1.3cm). Press under 1/2" (1.3cm) again. Stitch hem in place close to inner fold edge.

2. BAND AND TIES

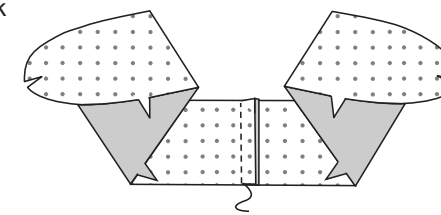
Fuse interfacing to wrong side of each BAND (3), following manufacturer's directions.



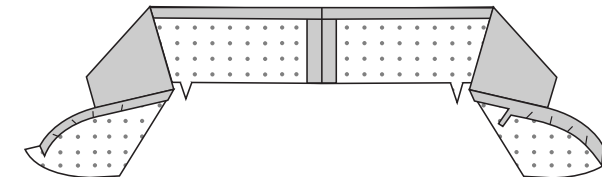
REINFORCE band between squares, pivoting at circle. Slash on solid line to circle.



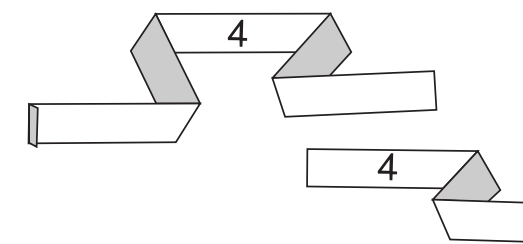
Stitch center back seam in band. Trim seam allowances.



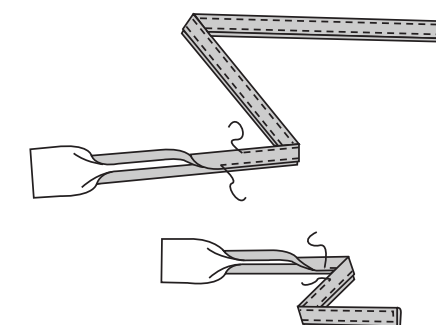
Press under 5/8" (1.5cm) on un-notched edge of band, easing in fullness along curves. Trim pressed-under edge to 3/8" (1cm).



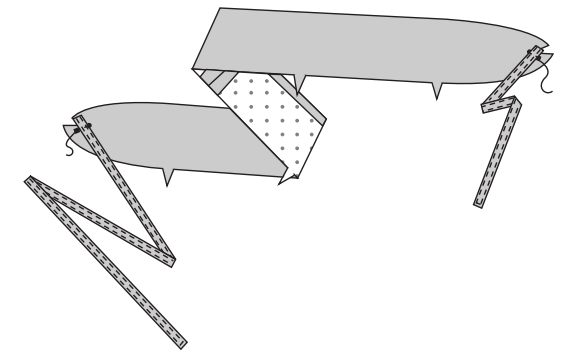
Press under 3/8" (1cm) on one short end of each TIE (4).



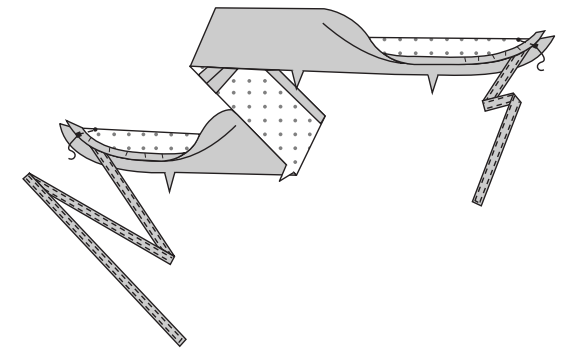
Press under 3/8" (1cm) on long edges of tie. Fold tie in half lengthwise, wrong sides together. **EDGESTITCH** pressed-under edges.



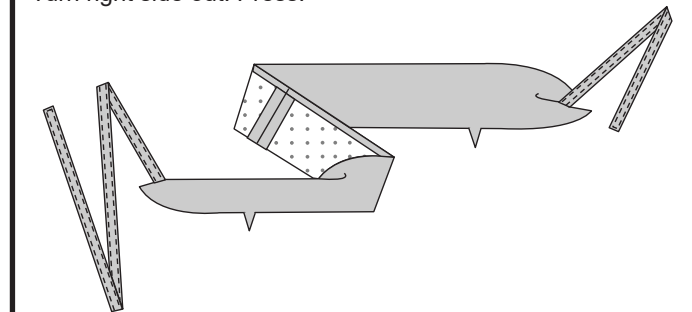
On outside, pin ties to notched edge of band, matching circles, squares and having shorter tie on right end and longer tie on left end. Stitch. Trim seam allowance.



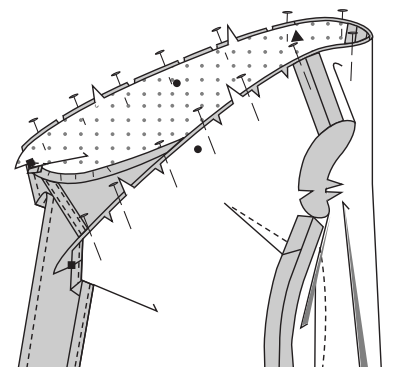
Fold band on fold line (over ties), right sides together, matching squares. Stitch.



Turn right side out. Press.

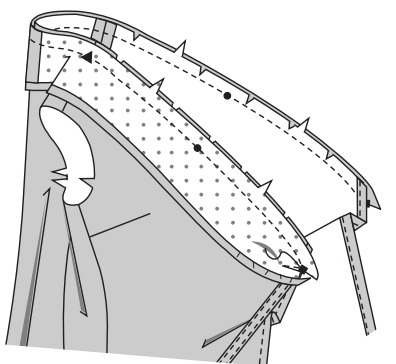


Pin band to front and neck edges, right sides together, matching notches, center backs, large circles and squares.



With band on bottom, ease the bias front edges to the band evenly. Use lots of pins with heads off the edge so you can easily remove pins as you sew.

Stitch band to front with band on top, keeping ties away from seam. The feed dogs on your machine will ease the bias front into the band.

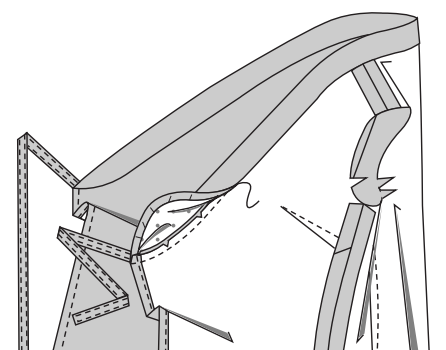


Trim seam allowances.

Press seam allowances toward band.

Turn right side out. Press.

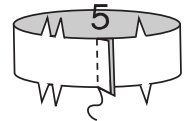
SLIPSTITCH pressed-under edge of band over seam.



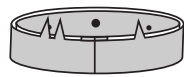
3. ARMHOLE FINISH

VIEW A OR C

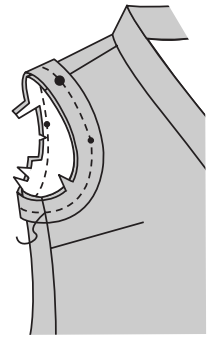
Stitch side seam in ARMHOLE FACING (5).



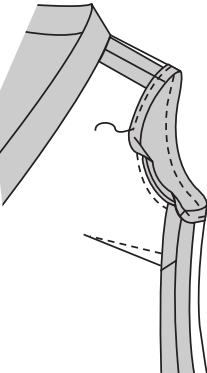
Fold facing in half lengthwise, wrong sides together, matching notches, circles and seams. Press.



Pin facing to armhole edge, right sides together, matching notches, side seams, small circles and large circle to shoulder seams. Baste, stretching facing to fit. Stitch.



Trim seam allowances to 1/4" (6mm). Clip curves.

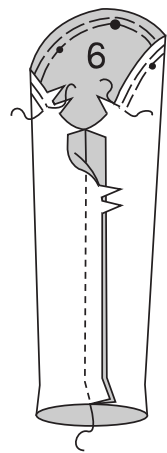


Turn facing to inside. Press.

Stitch inner edge of facing to garment.

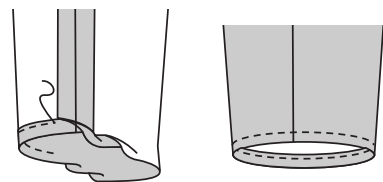
VIEW B OR D

EASESTITCH cap of SLEEVE (6) between notches.

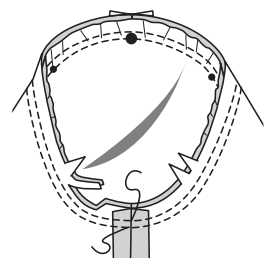


Stitch seam in sleeve.

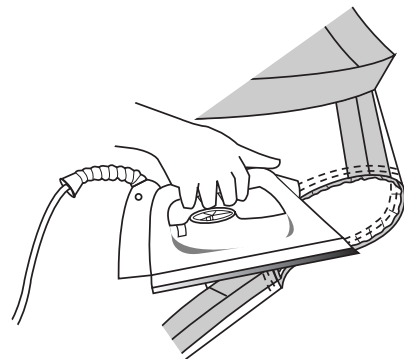
Turn up lower edge of sleeve on hemline. Turn under 1/2" (1.3cm), bringing raw edge to crease. Press. Stitch hem in place.



With right sides together, pin sleeve into armhole, matching notches, underarm seams, small circles and large circle to shoulder seam. Adjust ease. Baste. Stitch. Stitch again 1/4" (6mm) away in seam allowances. Trim close to second stitching. Press seam allowances flat. Turn seam allowances toward sleeve.



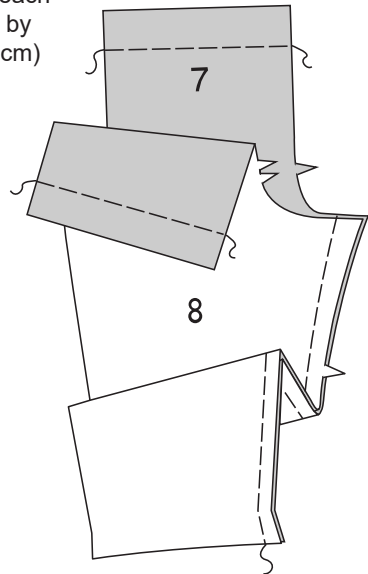
Always press sleeve cap from the inside as it was stitched. Do not top press the cap.



PANTS E OR F

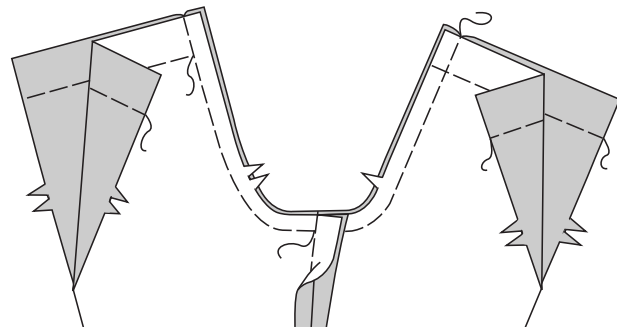
1. FRONT AND BACK

Mark natural waistline on each FRONT (7) and BACK (8) by machine-basting 2-1/4" (6cm) from upper edge using contrasting thread.

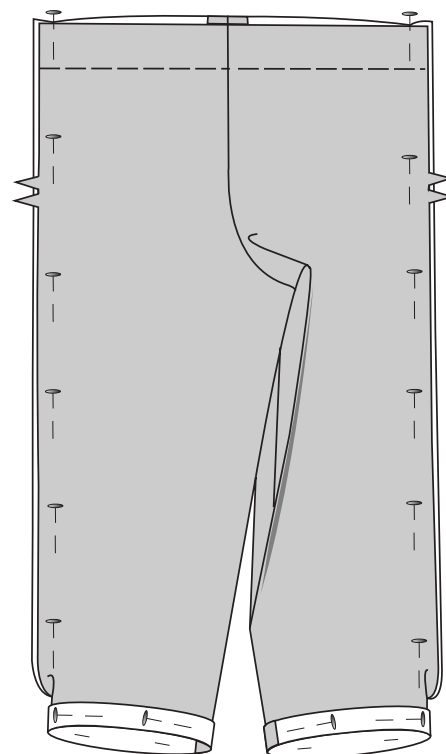


Machine-baste front to back at inside leg edges, right sides together, matching notches.

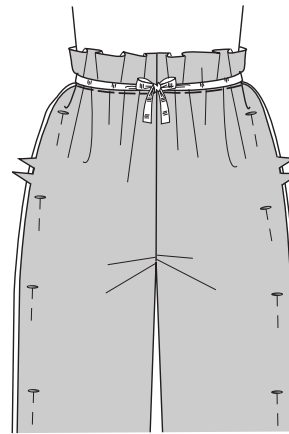
Machine-baste center seam, keeping inside leg seams free for fitting adjustments in thighs.



FIT TIP: Lay pants on a flat surface, wrong sides together and pin-baste side seams along 1" (2.5cm) seam allowances as shown. Pin up hem.

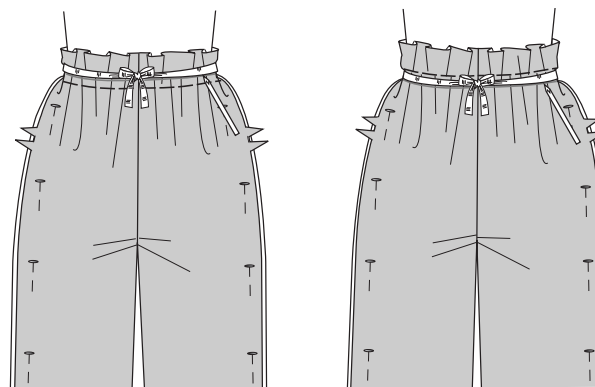


Try on pants right side out, since RIGHT and LEFT sides of your body may be different. Tie 1/4" (6mm) wide elastic around waist. The bottom of elastic should be along the basted-in waistline marking.



CROTCH DEPTH

Crotch depth may seem a little too short or too long. The pants crotch should hang down about 3/4" to 1" (2cm to 2.5cm) from your body. If its too tight, pull pants down EVENLY all the way around. If its too loose, pull pants up EVENLY all the way around. Mark new waistline below elastic with tailor's chalk or washable marker while pants are still on.



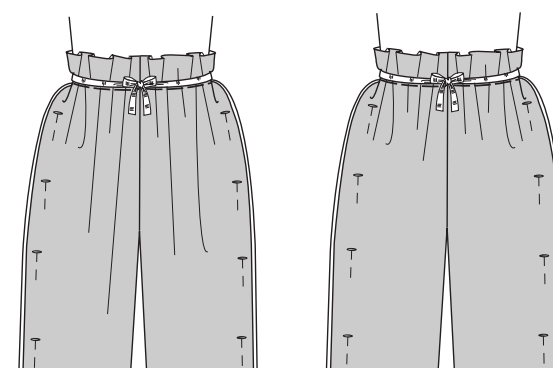
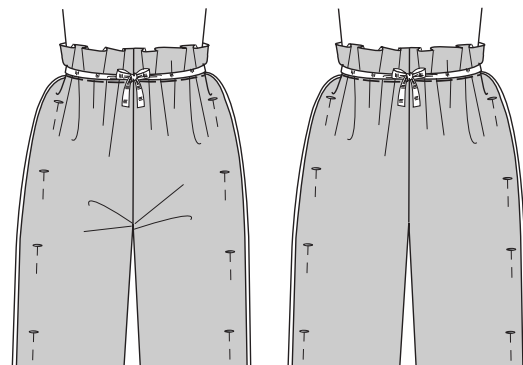
WIDTH

If pants are too tight or too loose, re-pin side side seams to correct. Be sure seams are pinned to YOUR shape. If inner thigh is too tight or too full, re-pin. Often inseams are too full. You may have used the extra seam allowance provided during tissue fitting. Since fabric has a bias crotch, you may have to re-pin along normal seam line.

Too tight (horizontal wrinkles). Pin shallower side seams.

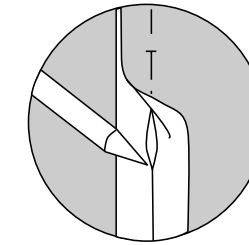
Too loose (vertical wrinkles). Pin deeper side seams.

Mark new waistline at bottom of elastic while still wearing pants using tailor's chalk or water soluble marking pen.

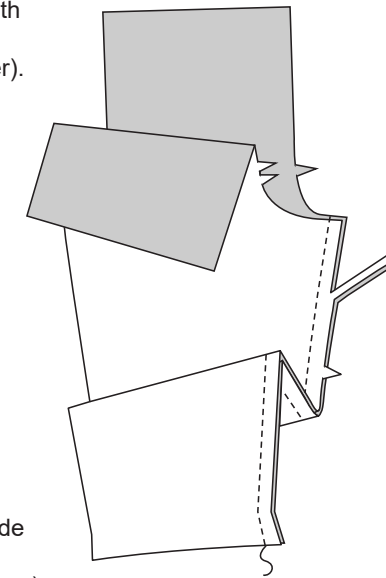


Take off pants.

Mark new side seam lines for easier sewing. Open out seam allowances and mark pin positions on wrong side of fabric using tailor's chalk or water soluble marking pen.



If you raised the waistline, cut casing an even width all the way around (casing will be narrower). Use elastic at least 1/8" (3mm) narrower than casing.



If you lowered the waistline, cut upper edge to an even 2-1/4" (6cm) from new waistline marking all the way around.

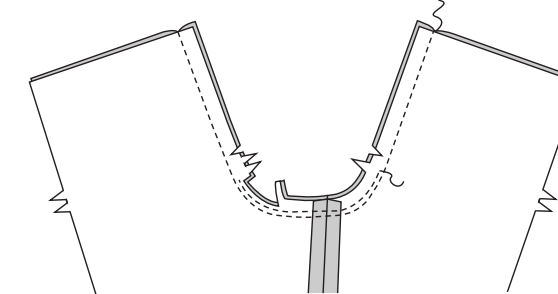
Cut side seam allowances to 5/8" (1.5cm).

Permanently stitch inside leg seams. Cut seam allowances to 5/8" (1.5cm).

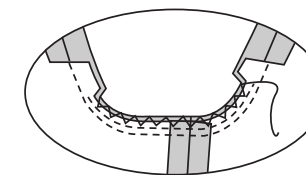
Stitch center seam, matching notches and inside leg seams.

Stitch again 1/4" (6mm) from first stitching between notches. Cut close to second stitching.

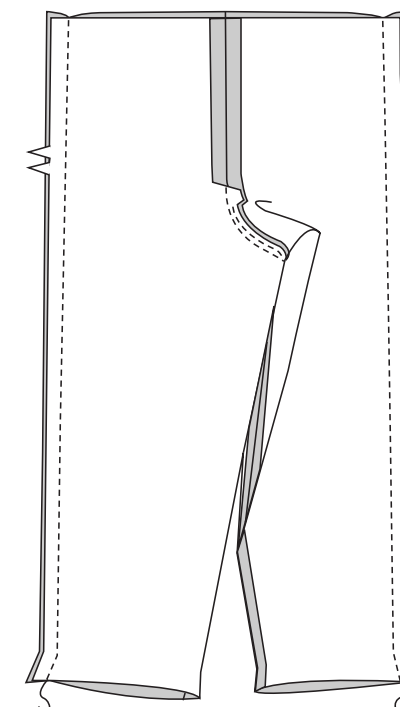
Clip to within 1/4" (6mm) of seam line above notches so you can press seams open.



PRO TIP: Finish crotch so it will never rip out by using the stretch overlock stitch on your machine.

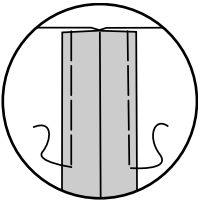


Stitch front to back at sides.



2. CASING AND ELASTIC

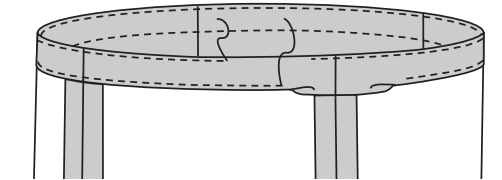
Baste seam allowances to pants in casing area for about 3" (7.5cm) for easier insertion of elastic.



To make casing, turn down 1-1/4" (3.2cm) on upper edge of pants. Press.

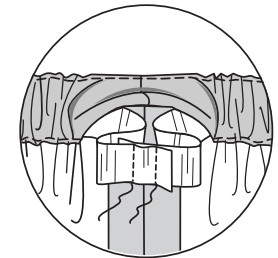
Turn under 1/4" (6mm) on raw edge and stitch in place, leaving an opening to insert elastic.

Edge-stitch upper edge close to fold.

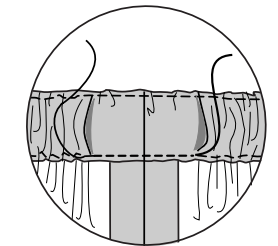


Cut a piece of elastic a comfortable waist measurement, plus 1" (2.5cm).

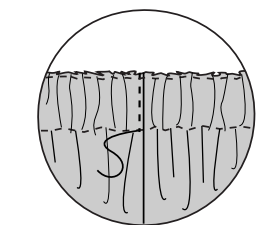
Insert elastic through casing. Lap ends. Hold with safety pin. Try on and adjust if necessary. Stitch ends of elastic securely.



Stitch opening in casing, stretching elastic while stitching.

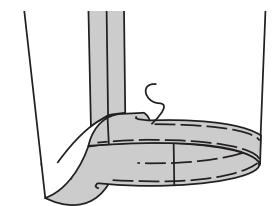


Try on and adjust fullness. Pin at seams. On outside, stitch across seam lines in casing area to hold elastic in place.

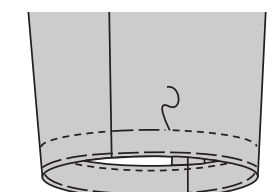


3. HEMS






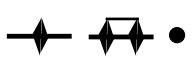
Turn up a 1-1/4" (3.2cm) hem. Baste close to fold. Turn under 1/4" (6mm) on raw edge. Baste hem in place close to upper edge. Press.



TOPSTITCH hem along upper basting.



MARQUES DU PATRON

-  **LIGNE DU TISSU:** Posez sur le fil droit du tissu à une distance uniforme du lisière ou du pli.
- Placez sur la ligne
-  **LIGNE DE PLI:** Placez sur le pli du tissu.
-  **LIGNE DE COUPE:** Pour couper.
-  **LIGNE DE COUTURE:** Pour coudre.
-  **RESSOURCE:** C'est la distance entre les lignes de coupe et de couture, généralement 1.5 cm. Dans les patrons de tailles multiples, on a pourvue une ressource qui n'est pas imprimée sur le patron.
-  **REPERES ET CERCLES:** Pour coïncider les pièces de patron.
- LE SYMBOLE DES MESURES DU VETEMENT FINI:** Les mesures du vêtement fini à la poitrine et/ou aux hanches sont imprimées sur les pièces de patron du **DEVANT**. La mesure comporte **Mesure du Corps + Aisance du Vêtement + Aisance du Dessin**. La mesure ne comporte pas les plis, les pinces et les ressources. Les mesures sont aussi imprimées au reverse de la pochette quand il y a de l'espace.

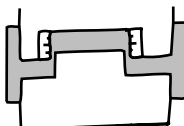
ADAPTER SI NECESSAIRE

Un patron est fait pour qu'il s'ajuste aux mesures du corps, avec l'aisance extra pour le confort et le style. Adaptez les pièces avant de les poser sur le tissu. Adaptez la longueur du dos, de la manche et du vêtement fini en utilisant la Guide Facile de McCall.

POUR RACCOURCIR: Pliez la quantité nécessaire dans la Guide Facile. Adhère en place.



POUR ALLONGER: Coupez sur les lignes pointillées de la Guide Facile. Augmentez la quantité nécessaire de papier et adhérez-le.



Quand la Guide Facile ne se trouve pas sur le patron, allongez ou raccourcissez par le bord inférieur.

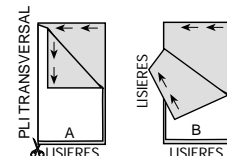
COUPER ET MARQUER

RETRECISSEZ LE TISSU qui n'est pas étiqueté pré-rétrécit. Repassez.

MARQUE DU CERCLE pour le Modèle, la Taille, la Largeur du Tissu.

Utilisez des traits **AVEC SENS** pour les tissus à dessins dans une seule direction, sens, poil ou surfaces chatoyantes. Puisque la plupart de tissus de tricot ont la surface chatoyante, on utilise un trait avec sens. Pour les **COUCHES DOUBLES (AVEC PLI)**, pliez le tissu ENDROIT CONTRE ENDROIT.

*** COUCHES DOUBLES (SANS PLI)** - Pour les tissus sans sens, pliez le tissu transversalement, ENDROIT CONTRE ENDROIT. Marquez comme il est indiqué. Coupez le long du pli transversal du tissu (A). Versez la couche supérieure à 180° pour que les flèches aillent dans la même direction et posez-la sur la couche inférieure, ENDROIT CONTRE ENDROIT (B).



Pour une **SEULE COUCHE** - Posez le tissu l'Endroit Vers le Haut. Avant de **COUPER**, posez toutes les pièces sur le tissu selon le trait. Superposez les ressources. Epinglez.

Coupez **EXACTEMENT** à travers le tissu et le patron sur la ligne de coupe. Coupez les repères vers le dehors.

AVANT D'ENLEVER LE PATRON, transférez les marques à l'envers du tissu. Il y a deux moyens qui peuvent être utilisés: la Méthode à Epingles et à Craie ou celle du Papier de Calquer et la Roue de Tailleur.

NOTES DES PLANS

On peut adapter les pièces de patron pour les tailles plus petites.

Ce patron McCall a des lignes de coupe pour plusieurs tailles. Choisissez la ligne de coupe ou les pièces de patron correctes pour votre taille.

Si le patron est pour femme menue, les plans illustrés sont appropriés aux petites tailles correspondantes.

★ Coupez d'abord les autres pièces, en laissant assez de tissu pour couper cette pièce. Ouvrez le tissu. Pour les pièces "Coupez 1", coupez la pièce une fois sur une épaisseur simple avec la pièce vers le haut sur l'endroit du tissu. Pour les pièces "Coupez 2", coupez la pièce deux fois sur une épaisseur simple, une fois avec la pièce vers le haut et une fois avec la pièce vers le bas sur l'endroit du tissu.

TRAITS DE COUPE

ENDROIT DU PATRON	ENVERS DU PATRON	ENDROIT DU TISSU	ENVERS DU TISSU

Tirez légèrement le papier de soie pour voir s'il est bien adhérent.

Epinglez les coutures et les pinces, envers contre envers, en faisant l'ajustage plus facile.

ESSAYEZ LE PAPIER DE SOIE

L'ESSAYAGE DU PAPIER DE SOIE N'EST PAS UNE METHODE DE CONJECTURE! Essayez. Epinglez le milieu du devant et du dos sur votre milieu du devant et du dos - sur votre combinaison, c'est à dire!

Tirez le vêtement confortablement sur votre poitrine, mais si le patron n'arrive pas à votre milieu du devant ou du dos, continuez à lire...

HANCHES LARGES

Epinglez les ressources de 2.5cm aux côtés. Si le milieu du devant et le milieu du dos n'arrivent pas à votre milieu du devant et milieu du dos, épinglez des coutures du côté plus superficielles. Si vous avez besoin de plus d'ampleur, adhérez du papier de soie sur les coutures du côté du patron. (Si vous avez fait cet ajustement, faites le même ajustement aux coutures du côté sur la parementure de l'emmanchure pour le Modèle A ou C, OU aux bords de dessous de bras de la manche pour le Modèle B ou D).

Déplacez les cercles sur le devant et le dos jusqu'à la ligne que vous êtes en train d'utiliser.

LONGUEUR DE LA TAILLE

Si la marque de la taille n'est pas sur votre taille, coupez et étendez pour rallonger ou plissez pour raccourcir au-dessus de la taille sur toutes les pièces.

DOS LARGE OU ETROIT

D'abord, vérifiez la LARGEUR du dos. POURQUOI? Si vous avez le dos large, le papier de soie n'arrivera pas à votre milieu du devant. Le devant ne s'ajustera pas jusqu'à ce que le dos soit ajusté!

Pliez ou étendez comme illustré. D'habitude, on n'est pas plus que sur environ 1.3cm plus large ou plus étroit que la moyenne.

Si vous avez la taille et les hanches larges aussi, coupez la longueur totale sur la ligne d'ajustement pour dos large/étroit.

Si vous ne les avez pas larges, coupez jusqu'à et le long des lignes d'ajustement horizontales. Après étendre le dos supérieur, rectifiez les lignes de coupe et de piqûre.

Si vous avez la taille et les hanches étroites aussi, coupez la longueur totale sur la ligne d'ajustement pour dos large/étroit. Superposez pour faire le dos plus étroit. Si vous avez seulement le dos étroit, coupez jusqu'à et le long des lignes d'ajustement horizontales. Après superposer le dos supérieur, rectifiez les lignes de coupe et de piqûre comme pour le dos large.

Pour faire que le devant ajuste le dos à l'épaule, reprenez le devant comme illustré si le dos a été fait plus étroit.

OU, pour le dos large, soutenez le dos pour ajuster le devant.

POITRINE GRANDE

Maintenant, regardez le devant. Si vous avez une poitrine grande ET vous êtes sûre que la largeur du dos est correcte, mesurez entre le milieu du devant du patron et votre milieu du devant. Celle est la quantité nécessaire pour modifier le patron. Probablement, vous verrez aussi une ouverture à l'emmanchure, laquelle disparaîtra après avoir modifié le devant. D'abord, assurez-vous que la courbe soit à votre ligne de poitrine. Le "sommets" marqué sur le patron doit être à ou près de la pointe de votre poitrine.

MODIFICATIONS POUR POITRINE GRANDE

DEVANT

1. Coupez sur la ligne 1 entre le bord inférieur et, mais pas à travers, la couture de l'emmanchure.

PRO TIP: Coupez la ressource vers, MAIS PAS A TRAVERS, la ligne de couture des deux côtés. Ceci est pour que l'emmanchure ne soit plus grande quand vous étendissiez le papier de soie. Au contraire, la ressource se superposera.

2. Fixez le patron sur le fond de découpe en carton avec les épingles en angle comme illustré.

3. Coupez sur la ligne 2 vers, mais pas à travers, la ligne 1.

4. Etendez le patron jusqu'à ce que vous ajoutiez la quantité de largeur nécessaire à la flèche. Maintenez les longs bords de la ligne 1 parallèles. La pince s'ouvrira et le patron se déplacera comme l'indiquent les flèches.

5. Maintenant, fixez le papier restant sur le fond de découpe comme illustré.

6. Coupez sur la ligne 3 et baissez jusqu'à ce que les bords inférieurs soient uniformes. Fixez comme illustré.

7. Ajoutez du papier de soie de modification. Adhère légèrement.

8. Epinglez le devant sur le dos et essayez. Si la largeur est bonne, marquez un "X" à la pointe de votre poitrine.

9. Tracez une ligne depuis le milieu de la pince au côté jusqu'au nouveau sommet. Marquez l'extrémité de la pince sur la ligne de 2.5cm à 3.8cm de votre sommet. Tracez les lignes depuis les lignes de pince originales aux côtés jusqu'à l'extrémité de la pince.

Si l'encolure s'ouvre, pliez le papier. Enlevez la même quantité du devant de la bande.

DOS

DOS HAUT ROND

Si le bord de l'encolure n'arrive pas à 1cm au-dessous de la base de votre cou, coupez sur la ligne de modification et levez de 6mm à 1cm. Ajoutez du papier de soie. Lors de découper la ROBE ou le HAUT, faites coïncider les bords supérieur et inférieur avec le pli. La zone coupée perdra un petit peu de largeur.

DOS CAMBRE OU DERRIERE PLAT

Si la couture du côté est vers le devant et le patron est plus long au milieu du dos, prenez un rempli aux lignes de rempli jusqu'à zéro à la couture du côté jusqu'à ce que le dos soit nivelé et la couture du côté soit droite.

EPAULES

EPAULES CARREES OU TOMBANTES

Prenez une couture plus superficielle ou plus profonde au bord extérieur de l'épaule jusqu'à la ligne de couture normale à la ligne de l'encolure.

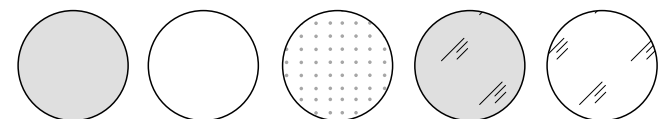
Augmentez ou reedusez la même quantité au dessous de bras.

EPAULE VERS LE DEVANT

L'emploi d'ordinateurs et le fait d'être assise à son bureau ont contribué à un nouveau phénomène d'ajustage pour tous les âges: l'épaule vers le devant.

FRANÇAIS

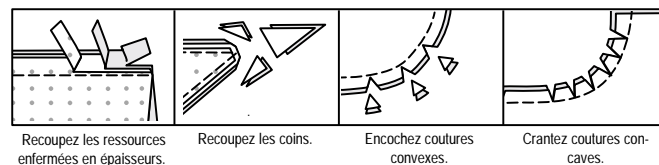
**INFORMATION DE COUTURE
 LEGENDE DES CROQUIS**



ENDROIT DU TISSU	ENVERS DU TISSU	ENTOILAGE	ENDROIT DE LA DOUBLURE	ENVERS DE LA DOUBLURE
------------------	-----------------	-----------	------------------------	-----------------------

RESSOURCES

Utilisez des ressources de 1.5cm, sauf indiqué contrairement.



EPINGLER ET AJUSTER

Epinglez ou bâtissez les coutures, ENDROIT CONTRE ENDROIT, en faisant coïncider les repères. Ajustez le vêtement avant de piquer les coutures principales.

REPASSER

Repassez à mesure que vous cousez. Repassez les coutures ensemble, puis ouvrez sauf indiqué contrairement. Crantez les ressources ou nécessaire de façon qu'elles restent plates.

GLOSSAIRE

Les termes techniques, imprimés en **CARACTERES GRAS** au cours de l'assemblage, sont expliqués ci-dessous.

SOUTENIR - Piquez à grands points sur la ligne de couture. A l'assemblage, tirez les extrémités du fil canette et répartissez l'ampleur.

NOTE: A la tête d'une manche, piquez de nouveau dans le rentré à 6mm et tirez les fils canette simultanément.

PIQUER LE BORD/PIQUER AU BORD - Bord fini/bord d'une couture.

FINIR - Piquez à 6mm du bord non fini et choisissez une des méthodes: (1) Coupez aux ciseaux à denteler OU (2) Surfillez OU (3) Pliez a la piqûre; piquez près de la pliure OU (4) Overlock.

OURLET: Si désiré, posez un extra-fort (ruban bordure).

RENFORCER - Piquez à petits points sur la ligne de couture indiquée.

POINTS COULES - Glissez l'aiguille dans le bord plié et faites un point au-dessous dans le vêtement, ne prenant qu'un seul fil.

PIQURE DE SOUTIEN - Piquez dans le rentré à 3mm de la ligne de couture, soit à 12mm du bord non fini.

SURPIQUER - Utilisant le pied presseur comme guide, sur l'endroit, piquez à 6mm d'une couture ou d'une autre piqûre, ou surpiquez comme spécifié.

ROBE A ou B ou HAUT C ou D

L'ESSAYAGE INCORPORE

Ressources plus larges au cas où vous en auriez besoin. ET, lignes de rempli de modification, de piqûre et pour rallonger directement sur le patron.

Les pièces de patron ont l'aide de l'ESSAYAGE INCORPORE:

PREPARATION DU PAPIER DE SOIE

Recoupez autour du papier de soie A L'EXTERIEUR de la ligne de coupe noire. Repassez le papier de soie avec un fer sec fixé au réglage LAINE.

Avec le papier de soie SUR L'ENDROIT, adhérez le suivant, A L'INTERIEUR de la ligne de piqûre:

Utilisez de petits morceaux de ruban adhésif autour des courbes, en superposant les petits morceaux. Utilisez du Ruban Scotch™ Magic™ de 1.3 cm (boîte verte). Crantez les courbes jusqu'à la ligne de piqûre dans les zones adhésées. **NE COUPEZ PAS LE RUBAN ADHESIF.**

<div>ENGLISH / FRANÇAIS</div> <div>Butterick[®]B6976</div> <div>Page 7 (7 pages)</div>
--

<p>Si vos vêtements ne restent pas sur vos épaules, vous êtes une candidate. Regardez la couture de l'épaule.</p>
<p>Modifiez en pivotant la couture de l'épaule vers le devant et en laissant des ressources de 1.5 cm.</p>

<p>EPAULES LARGES OU ETROITES</p>
<p>Reprenez les épaules du dos et du devant ou relâchez-les comme illustré:</p>

<p>MANCHE - MODELE B ou D</p>
<p>LARGEUR</p>

Pincez le papier de soie où la partie supérieure de votre bras est plus forte. Si vous ne pouvez pas pincer un centimètre, la manche est trop ajustée.

Coupez sur les lignes de modification verticale et horizontale.
COUPEZ TOUJOURS JUSQU' AUX LIGNES DE L'OURLET ET DE COUTURE, PAS JUSQU' AUX BORDS EXTERIEURS. LA LIGNE DE COUTURE ET DE L'OURLET FONT LES "CHARNIERES".

Tirez le papier de soie aux côtés de la coupe horizontale et élargissez la manche la quantité nécessaire. Introduisez du papier de soie et adhérez en place. Essayez de nouveau pour vérifier l'ajustage.

<p>Si vous avez élargi la manche plus de 2cm, ajoutez une ressource plus large à la partie supérieure de la tête seulement si nécessaire.</p>
<p>Pour une manche plus étroite, poussez sur les côtés et la manche se superposera verticalement.</p>

<p>PANTALON E ou F</p>
<p>ESSAYAGE INCORPORE</p>

Les pièces de patron ont l'aide de l'ESSAYAGE INCORPORE:

<p>PREPARATION DU PAPIER DE SOIE</p>
<p>Recoupez autour du papier de soie A L'EXTERIEUR de la ligne de coupe noire. Repassez le papier de soie avec un fer sec fixé au réglage LAINE.</p>

ESSAYEZ LE PAPIER DE SOIE
Utilisez du Ruban Scotch™ Magic™ de 1.3cm. Adhérez l'entrejambe du DEVANT et du DOS comme illustré pour empêcher le papier de soie de se déchirer. Utilisez de petits morceaux autour de la courbe et superposez les extrémités du ruban.

Adhérez le dos au-dessous de la ligne de piqûre plus basse. Crantez les courbes jusqu'à la ligne de piqûre et PAS A TRAVERS LE RUBAN ADHESIF!

Epinglez le devant sur le dos aux bords intérieurs de la jambe et des côtés, envers contre envers. Epinglez l'ourlet. Essayez le patron pour vérifier l'ajustage. Nouez l'élastique de 6mm autour de la taille. Le bord inférieur de l'élastique doit être le long de la taille normale.

<p>ADAPTER POUR AJUSTER</p>
<p>La taille n'arrive pas au milieu du devant?</p>

<p>Ajoutez du papier de soie au patron et essayez de nouveau.</p>
<p>La nouvelle ligne de couture se trouve là où vous avez épinglé.</p>
<p>Trop long ou court à l'entrejambe?</p>

<p>L'entrejambe du patron doit être environ à 2 cm de votre entrejambe.</p>
<p>Coupez et étendez le DEVANT et le DOS pour rallonger ou pliez pour raccourcir jusqu'à ce que l'entrejambe soit confortable.</p>

Si le papier tire aux cuisses dans le devant ou le dos, relâche les coutures intérieures où elles tirent.

<p>Si le dos est bouffant...</p>
<p>Epinglez la largeur nécessaire dans un pli vertical, en utilisant les lignes sur le patron.</p>
<p>Relâchez la taille aux côtés, si nécessaire.</p>

En plus, vous pouvez essayer de reprendre la couture intérieure du dos et de tirer le papier vers le haut au milieu du dos.

Est-ce que la ligne de piqûre inférieure de l'entrejambe semble bonne? Si oui, recoupez la couture à 1.5cm.

<p>FIT TIP: Après ajuster, on vous recommande de faire les coutures intérieures et des côtés avec une couture uniforme de 2.5cm.</p>

ROBE A ou B ou HAUT C ou D

<p>Faites la pince dans le DEVANT (1). Repassez le pli des pinces vers le bas.</p>
<p>Faits une PIQURE DE SOUTIEN sur le bord de l'encolure du devant au-dessus du carré. Crantez jusqu'à la piqûre.</p>

Faites les pinces dans le DOS (2). Repassez le pli des pinces vers le milieu.

<p>Piquez le devant au dos aux épaules.</p>
<p>Piquez les coutures du côté, en laissant la couture du côté droit libre entre les cercles.</p>

Pour ourler le bord inférieur, rentrez au fer 1.3cm. Au fer, faites de nouveau un rentré de 1.3cm. Piquez l'ourlet en place près du bord du pli intérieur.

Pour ourler le bord du devant, au fer, faites un rentré de 1.3cm. Au fer, faites de nouveau un rentré de 1.3cm. Piquez l'ourlet en place près du bord du pli intérieur.

2. BANDE ET LIENS

Fusez l'entoilage sur l'envers de chaque BANDE (3), en suivant les instructions du fabricant.

RENFORCEZ la bande entre les carrés, en pivotant au cercle. Coupez sur la ligne continue jusqu'au cercle.

Piquez la couture du milieu du dos dans la bande. Recoupez les ressources.

Au fer, faites un rentré de 1.5cm sur le bord sans repère de la bande, en soutenant l'ampleur le long des courbes. Recoupez le bord rentré à 1cm.

Au fer, faites un rentré de 1cm sur une extrémité courte de chaque LIEN (4).
Au fer, faites un rentré de 1cm sur les longs bords du lien. Pliez le lien en deux dans le sens de la longueur, envers contre envers. **PIQUEZ LES BORDS** rentrés.

Sur l'extérieur, épinglez les liens sur le bord à repère de la bande, en faisant coïncider les cercles, les carrés et ayant le lien plus court sur l'extrémité droite et le lien plus long sur l'extrémité gauche. Piquez. Recoupez la ressource.

Pliez la bande sur la ligne de pli (sur les liens), endroit contre endroit, en faisant coïncider les carrés. Piquez.

<p>Retournez à l'endroit. Repassez.</p>
<p>Epinglez la bande sur les bords du devant et de l'encolure, endroit contre endroit, en faisant coïncider les repères, les milieux du dos, les grands cercles et les carrés.</p>

Avec la bande sur la partie inférieure, soutenez les bords du devant en biais à la bande uniformément. Utilisez beaucoup d'épingles avec les têtes éloignées du bord de sorte que vous puissiez enlever les épingles facilement à mesure que vous cousez.

Piquez la bande au devant avec la bande sur la partie supérieure, en tenant les liens éloignés de la couture. La griffe d'entraînement de la machine soutiendra le devant en biais dans la bande.

<p>Recoupez les ressources.</p>
<p>Repassez les ressources vers la bande.</p>

<p>Retournez à l'endroit. Repassez.</p>
<p>Cousez le bord rentré de la bande sur la couture à POINTS COULES.</p>

3. FINITION DE L'EMMANCHURE

<p>MODELE A ou C</p>
<p>Piquez la couture du côté dans la PAREMENTURE DE L'EMMANCHURE (5).</p>
<p>Pliez la parementure en deux dans le sens de la longueur, envers contre envers, en faisant coïncider les repères, les cercles et les coutures. Repassez.</p>

Epinglez la parementure sur le bord de l'emmanchure, endroit contre endroit, en faisant coïncider les repères les coutures du côté, les petits cercles et le grand cercle avec les coutures de l'épaule. Bâ tissez, en étendant la parementure pour ajuster. Piquez.

<p>Recoupez les ressources à 6mm. Crantez les courbes.</p>
<p>Retournez la parementure vers l'intérieur. Repassez.</p>
<p>Piquez le bord intérieur de la parementure au vêtement.</p>

<p>MODELE B ou D</p>
<p>SOUTENEZ la tête de la MANCHE (6) entre les repères.</p>
<p>Piquez la couture dans la manche.</p>

Faites un ourlet sur le bord inférieur de la manche le long de la ligne d'ourlet. Faites un rentré de 1.3cm, en amenant le bord non fini vers le pli. Repassez. Piquez l'ourlet en place.

Endroit contre endroit, épinglez la manche sur l'emmanchure, en faisant coïncider les repères, les coutures de dessous de bras, les petits cercles et le grand cercle avec la couture de l'épaule. Soutenez. Bâ tissez. Piquez. Piquez de nouveau à 6mm dans la ressource. Recoupez près de la seconde piqûre. Repassez les ressources ensemble. Retournez les ressources vers la manche.

Repassez toujours la tête de la manche sur l'intérieur comme elle a été piquée. Ne repassez pas la partie supérieure de la tête.

PANTALON E ou F

1. DEVANT ET DOS

Marquez la taille naturelle sur chaque DEVANT (7) et DOS (8) en bâtissant à la machine à 6cm du bord supérieur en utilisant du fil contrastant.

Bâ tissez à la machine le devant au dos aux bords intérieurs de la jambe, endroit contre endroit, en faisant coïncider les repères.

Bâ tissez à la machine la couture du milieu, en tenant les coutures intérieures de la jambe libres pour les ajustements aux cuisses.

FIT TIP: Posez le pantalon sur une surface plate, envers contre envers, et bâ tissez aux épingles les coutures du côté le long des ressources de 2.5cm, comme illustré. Epinglez l'ourlet.

Essayez le pantalon sur l'endroit, puis que les côtés DROIT et GAUCHE de votre corps peuvent être différents.

Nouez l'élastique de 6mm autour de la taille. Le bord inférieur de l'élastique doit être le long de la marque de la taille faufilée.

<p>PROFONDEUR DE L'ENTREJAMBE</p>
<p>La profondeur de l'entrejambe peut sembler trop courte ou trop longue. L'entrejambe du pantalon doit être de 2cm à 2.5cm au-dessous de votre corps. S'il est trop ajusté, tirez le pantalon vers le bas UNIFORMEMENT tout autour. S'il est trop ample, tirez le pantalon vers le haut UNIFORMEMENT tout autour. Marquez la nouvelle ligne de la taille au-dessous de l'élastique avec une craie de tailleur ou un marqueur lavable pendant que vous portez encore le pantalon.</p>

Si le pantalon est trop ajusté ou trop ample, épinglez de nouveau les coutures du côté pour corriger. Assurez-vous que les coutures soient épinglées en suivant VOTRE figure. Si la cuisse intérieure est trop ajustée ou trop ample, épinglez de nouveau. Souvent, les coutures intérieures sont trop amples. Vous pouvez avoir employé la ressource extra pourvue pendant l'ajustage. Puisque le tissu a une entrejambe en biais, vous pouvez épingler de nouveau le long de la ligne de couture normale.

<p>LARGEUR</p>
<p>Si le pantalon est trop ajusté ou trop ample, épinglez de nouveau les coutures du côté pour corriger. Assurez-vous que les coutures soient épinglées en suivant VOTRE figure. Si la cuisse intérieure est trop ajustée ou trop ample, épinglez de nouveau. Souvent, les coutures intérieures sont trop amples. Vous pouvez avoir employé la ressource extra pourvue pendant l'ajustage. Puisque le tissu a une entrejambe en biais, vous pouvez épingler de nouveau le long de la ligne de couture normale.</p>

Trop ajusté (faux plis horizontaux). Epinglez des coutures du côté plus superficielles.

Trop ample (faux plis verticaux). Epinglez des coutures du côté plus profondes.

Marquez la nouvelle ligne de la taille au bord inférieur de l'élastique pendant que vous portez encore le pantalon, en utilisant une craie de tailleur ou un marqueur soluble dans l'eau.

<p>Enlevez-vous le pantalon.</p>
<p>Marquez les nouvelles lignes de couture du côté pour coudre plus facilement. Ouvrez les ressources et maquez aux épingles les positions sur l'envers du tissu en utilisant une craie de tailleur ou un marqueur soluble dans l'eau.</p>

Si vous avez levé la ligne de la taille, coupez la coulisse à une largeur uniforme tout autour (la coulisse sera plus étroite). Utilisez l'élastique au moins 3mm plus étroit que la coulisse.

<p>Si vous avez baissé la ligne de la taille, coupez le bord supérieur à une largeur uniforme à 6cm de la nouvelle marque de la taille tout autour.</p>
<p>Coupez les ressources du côté à 1.5cm.</p>

Piquez les coutures intérieures de la jambe de façon permanente. Coupez les ressources à 1.5cm.

Piquez la couture du milieu, en faisant coïncider les repères et les coutures intérieures de la jambe.

Piquez de nouveau à 6mm de la première piqûre entre les repères. Coupez près de la seconde piqûre.

Crantez jusqu'à 6mm de la ligne de couture au-dessus des repères de façon que vous puissiez repasser les coutures ouvertes.

<p>PRO TIP: Finissez l'entrejambe à point de surjet pour tissu extensible à la machine, de sorte qu'il ne se découdra jamais.</p>
<p>Piquez le devant au dos aux côtés.</p>

2. COULISSE ET ELASTIQUE

Bâ tissez les ressources au pantalon dans la zone de la coulisse sur environ 7.5cm pour introduire l'élastique plus facilement.

Pour faire la coulisse, pliez vers le bas 3.2cm sur le bord supérieur du pantalon. Repassez.

Faites un rentré de 6mm sur le bord non fini et piquez en place, en laissant une ouverture pour introduire l'élastique. Piquez le bord supérieur près du pli.

Coupez un morceaux d'élastique à une mesure confortable pour la taille, plus 2.5cm.

Introduisez l'élastique à travers la coulisse. Superposez les extrémités. Fixez avec une épingle de sûreté. Essayez et ajustez si nécessaire. Piquez les extrémités de l'élastique solidement.

Piquez l'ouverture dans la coulisse, en tirant l'élastique pendant la piqûre.

Essayez et ajustez l'ampleur. Epinglez aux coutures. Sur l'extérieur, piquez à travers les lignes de coutures dans la zone de la coulisse pur fixer l'élastique en place.

3. OURLETS

Faites un ourlet de 3.2cm. Bâ tissez près du pli. Faites un rentré de 6mm sur le bord non fini. Bâ tissez l'ourlet en place près du bord supérieur. Repassez.

<p>SURPIQUEZ l'ourlet le long du bâti supérieur.</p>
