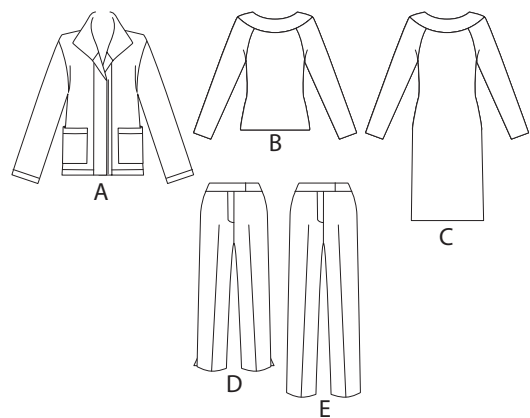
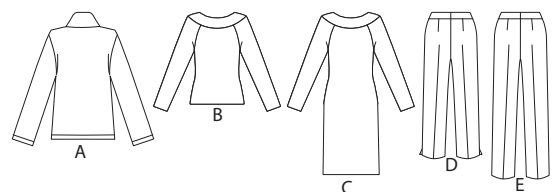




FRONT / DEVANT



BACK / DOS



Sizes	8	10	12	14	16	18	20	22	24
European	34	36	38	40	42	44	46	48	50

FINISHED GARMENT MEASUREMENTS (Includes Design and Wearing Ease)

A Bust	39½	40½	42	44	46	48	50	52	54	Ins.
B,C Bust	35	36	37½	39½	41½	43½	45½	47½	49½	"
A Waist	39½	40½	42	44	46	48	50	52	54	"
B,C Waist	33	34	35½	37½	39½	41½	43½	45½	47½	"
D,E Waist	26½	27½	29	31	33	35	37	39	41	"
A Hip	42	43	44½	46½	48½	50½	52½	54½	56½	"
B,C Hip	37	38	39½	41½	43½	45½	47½	49½	51½	"
D,E Hip	37½	38½	40	42	44	46	48	50	52	"
Width, lower edge										
Jacket A	43	44	45½	47½	49½	51½	53½	55½	57½	Ins.
Top B	36½	37½	39	41	43	45	47	49	51	"
Dress C	37¾	38¾	40¼	42¼	44¼	46¼	48¼	50¼	52¼	"
Width, each leg										
Pants D	16¼	16¼	17¼	17¾	18¼	18¾	19¼	19¼	20¼	Ins.
Pants E	15¼	15¼	16¼	16¾	17¼	17¾	18¼	18¼	19¼	"
Finished back length from base of neck										
Jacket A	27¾	28	28¾	28¾	28¾	29	29¼	29½	29¾	Ins.
Top B	23¼	23½	23¾	24	24¼	24½	24¾	25	25¼	"
Dress C	39¾	40	40¼	40¾	41	41¼	41½	41¾	42¼	"
Finished side length from waist										
Pants D	35½	35¾	36	36¼	36½	36¾	37	37¼	37½	Ins.
Pants E	39½	39¾	40	40¼	40¾	41	41¼	41½	41¾	"

Tailles	8	10	12	14	16	18	20	22	24
Françaises	36	38	40	42	44	46	48	50	52
Européennes	34	36	38	40	42	44	46	48	50

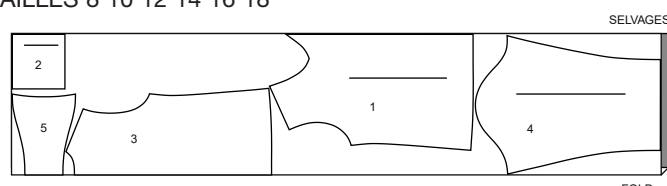
MESURES DES VÊTEMENTS FINI (Motif et aisance de port compris)

A Poitrine	100	103	107	112	117	122	127	132	137	cm
B,C Poitrine	89	91	95	100	105	110	116	121	126	"
A Taille	100	103	107	112	117	122	127	132	137	"
B,C Taille	84	86	90	95	100	105	110	116	121	"
D,E Taille	67	70	74	79	84	89	94	99	104	"
A Hanches	107	109	113	118	123	128	133	138	144	"
C Hanches	94	97	100	105	110	116	121	126	131	"
D,E Hanches	95	98	102	107	112	117	122	127	132	"
Largeur à l'ourlet										
Veste A	109	112	116	121	126	131	136	141	146	cm
Haut B	93	95	99	104	109	114	119	124	130	"
Robe C	96	98	102	107	112	117	123	128	133	"
Largeur, chaque jambe										
Pantalon D	41	43	44	45	46	48	49	50	51	cm
Pantalon E	39	40	41	43	44	45	46	48	49	"
Longueur finie - dos, votre nuque à l'ourlet										
Veste A	70	71	72	72	73	74	74	75	75	cm
Haut B	59	60	60	61	62	62	63	64	64	"
Robe C	101	102	102	103	104	104	105	105	106	"
Longueur finie - côté, taille à l'ourlet										
Pantalon D	90	91	91	92	93	93	94	95	95	cm
Pantalon E	100	100	102	102	103	104	104	105	105	"

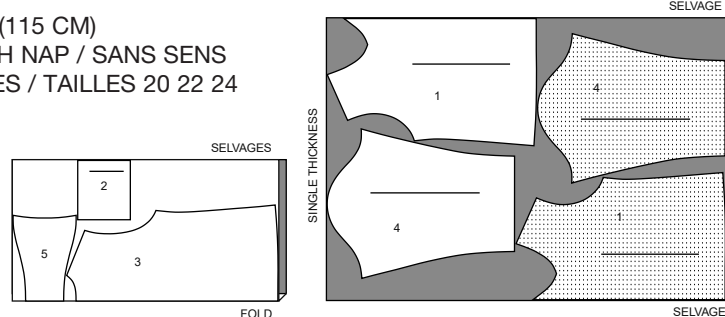
FOLD = PLI SINGLE THICKNESS = SIMPLE ÉPAISSEUR
 SELVAGE(S) = LISIÈRE(S)

JACKET A / VESTE A

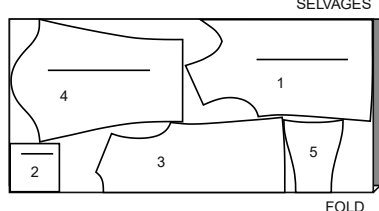
PIECES: 1 2 3 4 5
 45" (115 CM)
 WITH NAP / SANS SENS
 SIZES / TAILLES 8 10 12 14 16 18



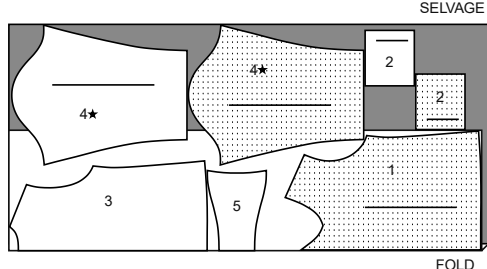
45" (115 CM)
 WITH NAP / SANS SENS
 SIZES / TAILLES 20 22 24



60" (150 CM)
 WITH NAP / SANS SENS
 SIZES / TAILLES 8 10 12 14



60" (150 CM)
 WITH NAP / SANS SENS
 SIZES / TAILLES 16 18 20 22 24

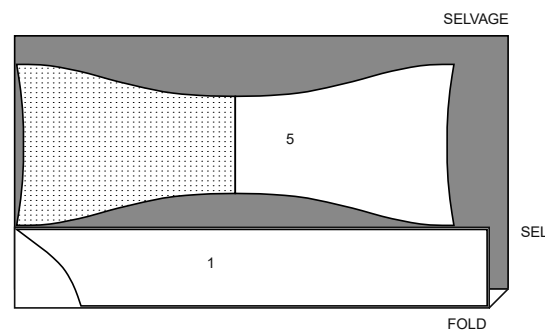


- | | |
|--------------------|----------------------|
| 1 FRONT - A | 1 DEVANT - A |
| 2 POCKET - A | 2 POCHE - A |
| 3 BACK - A | 3 DOS - A |
| 4 SLEEVE - A | 4 MANCHE - A |
| 5 COLLAR - A | 5 COL - A |
| 6 FRONT - B,C | 6 DEVANT - B,C |
| 7 SLEEVE - B,C | 7 MANCHE - B,C |
| 8 BACK - B,C | 8 DOS - B,C |
| 9 FRONT BAND - B,C | 9 BANDE DEVANT - B,C |
| 10 BACK BAND - B,C | 10 BANDE DOS - D,E |
| 11 FRONT - D,E | 11 DEVANT - D,E |
| 12 BACK - D,E | 12 DOS - D,E |
| 13 WAISTBAND - D,E | 13 CEINTURE - D,E |

INTERFACING A / ENTOILAGE A

PIECES: 1 5

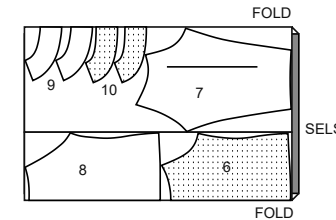
22" (56 CM)
 ALL SIZES /
 TOUTES LES TAILLES



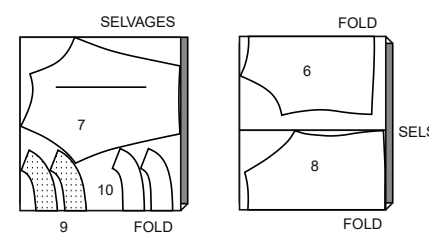
TOP B / HAUT B

PIECES: 6 7 8 9 10

60" (150 CM)
 WITH NAP / SANS SENS
 SIZES / TAILLES 8 10 12 14 16



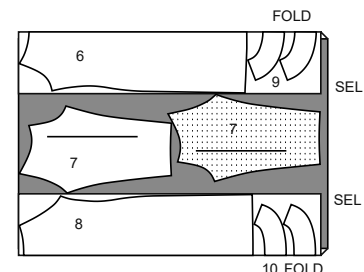
60" (150 CM)
 WITH NAP / SANS SENS
 SIZES / TAILLES 18 20 22 24



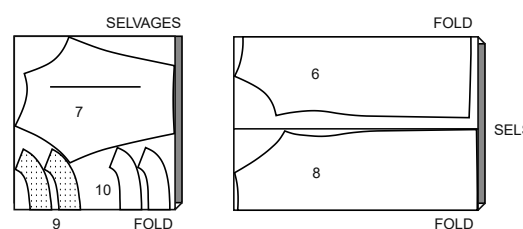
DRESS C / ROBE C

PIECES: 6 7 8 9 10

60" (150 CM)
 WITH NAP / SANS SENS
 SIZES / TAILLES 8 10



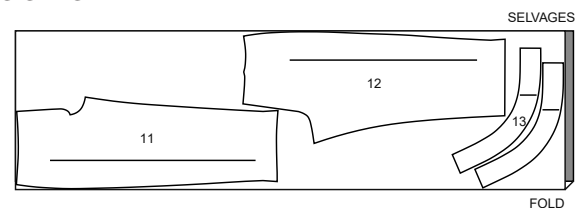
60" (150 CM)
 WITH NAP / SANS SENS
 SIZES / TAILLES 12 14
 16 18 20 22 24



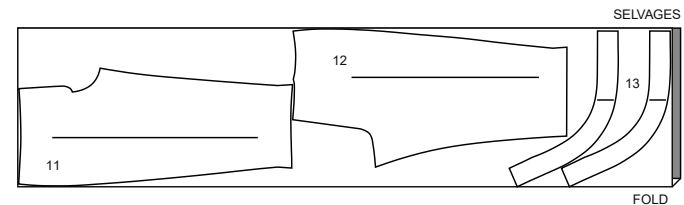
CAPRI PANTS D / PANTALON CORSAIRE D

PIECES: 11 12 13

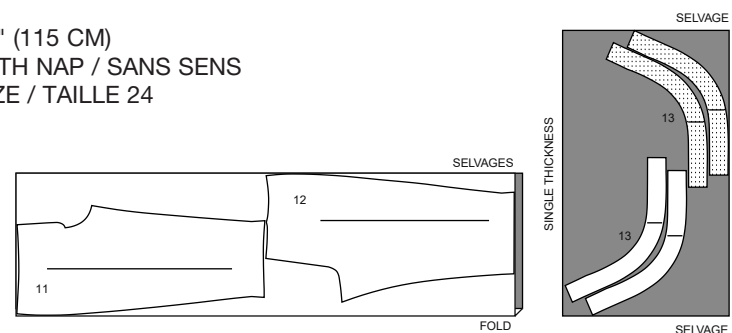
45" (115 CM)
 WITH NAP / SANS SENS
 SIZE / TAILLE 8



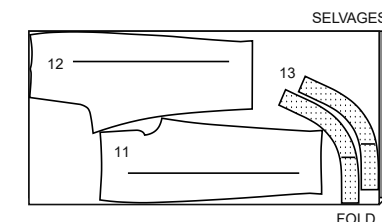
45" (115 CM)
 WITH NAP / SANS SENS
 SIZES / TAILLES 10 12 14 16 18 20 22



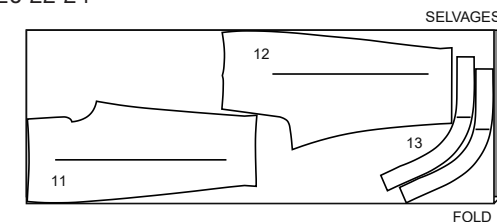
45" (115 CM)
 WITH NAP / SANS SENS
 SIZE / TAILLE 24



60" (150 CM)
 WITH NAP / SANS SENS
 SIZES / TAILLES 8 10 12 14



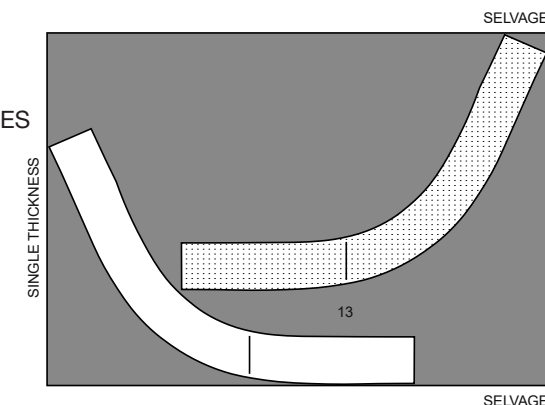
60" (150 CM)
 WITH NAP / SANS SENS
 SIZES / TAILLES 16 18 20 22 24



INTERFACING D,E / ENTOILAGE D,E

PIECE: 13

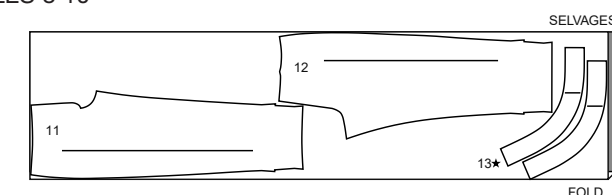
22" (56 CM)
 ALL SIZES /
 TOUTES LES TAILLES



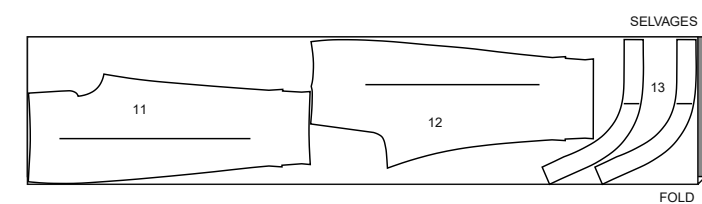
PANTS E / PANTALON E

PIECES: 11 12 13

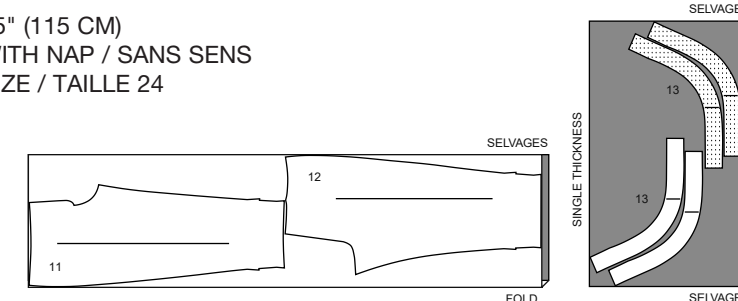
45" (115 CM)
 WITH NAP / SANS SENS
 SIZES / TAILLES 8 10



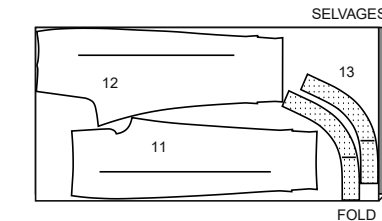
45" (115 CM)
 WITH NAP / SANS SENS
 SIZES / TAILLES 12 14 16 18 20 22



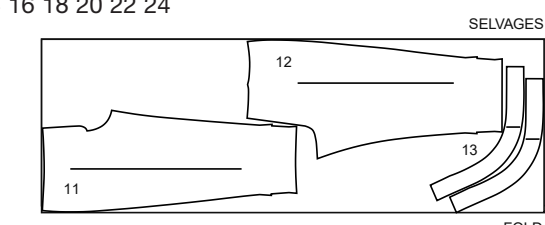
45" (115 CM)
 WITH NAP / SANS SENS
 SIZE / TAILLE 24



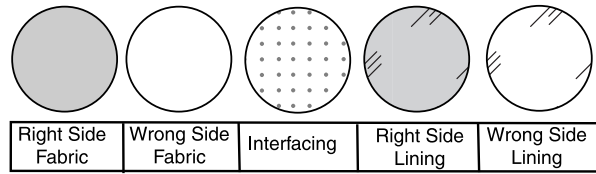
60" (150 CM)
 WITH NAP / SANS SENS
 SIZES / TAILLES 8 10 12



60" (150 CM)
 WITH NAP / SANS SENS
 SIZES / TAILLES 14 16 18 20 22 24

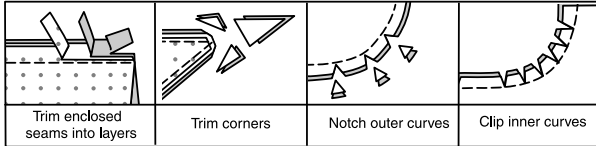


SEWING INFORMATION FABRIC KEY



SEAM ALLOWANCES

Use 5/8" (1.5cm) seam allowances unless otherwise indicated.



PIN AND FIT

Pin or baste seams, **RIGHT SIDE TOGETHER**, matching notches. Fit garment before stitching major seams.

PRESS

Press seam allowances flat; then open unless otherwise stated. Clip where necessary so they lie flat.

GLOSSARY

Sewing terms appearing in **BOLD TYPE** in Sewing Instructions are explained below.

DOUBLE-STITCH - Stitch seam along seamline; stitch again 1/4" (6mm) away in seam allowance using a straight stitch OR zigzag stitch; trim close to second stitching OR overlock seam.

FINISH - Stitch 1/4" (6mm) from raw edge and finish with one of the following: (1) Pink OR (2) Overcast OR (3) Turn in along stitching and stitch close to fold OR (4) Overlock.

OPTIONAL FOR HEMS: Apply Seam Binding.

SLIPSTITCH - Slide needle through a folded edge, then pick up a thread of underneath fabric.

STAYSTITCH - Stitch 1/8" (3mm) from seamline in seam allowance (usually 1/2" (13mm) from raw edge).

UNDERSTITCH - Open out facing or underside of garment; stitch to seam allowance close to seam.

TOPSTITCH - On outside, stitch 1/4" (6mm) from edge, seam or previous stitching, using presser foot as guide, or stitch where indicated in instructions.

SEWING DIRECTIONS

FINALLY...IT FITS!

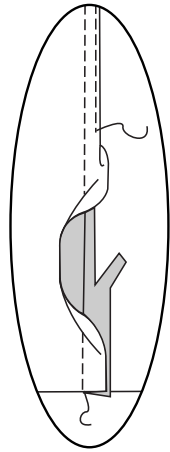
Don't waste time sewing a garment that doesn't fit! Tissue-fit the pattern before you cut. To make sewing easier, we have placed alteration lines on the pattern tissue for the most common adjustments. Tuck or cut and spread at these lines until the pattern fits you. If you are unfamiliar with altering how-to's, see our books *Fit for REAL People* and *Pants for REAL People* available in fabric stores or at www.palmerpletsch.com.

Happy Sewing,
Patti Palmer

Pati Palmer
Pati Palmer and Associates

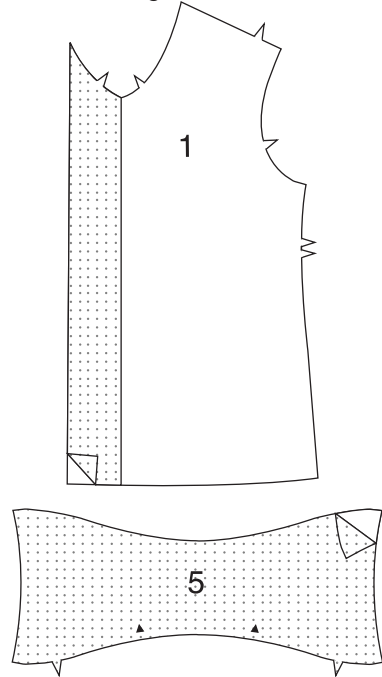
UNLINED JACKET A

NOTE: An inside flat-felled seam will look neater in an unlined jacket. Stitch seam. Press open. Trim one seam allowance to 1/8" (3mm). Turn under the edge of the other seam allowance 3/8" (1cm) and wrap over the smaller one. Stitch 1/4" (6mm) from seam through all layers.



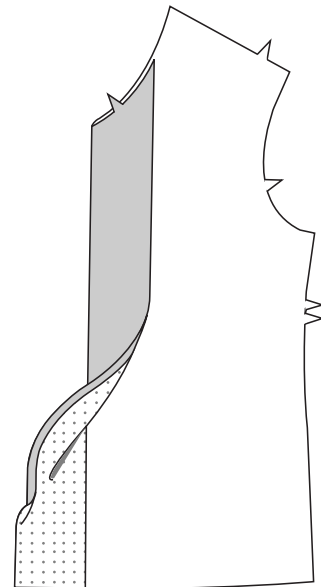
INTERFACING

1. Fuse **INTERFACING** to wrong side of each matching **FABRIC** section, following manufacturer's instructions.

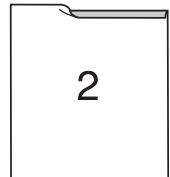


FRONT AND BACK

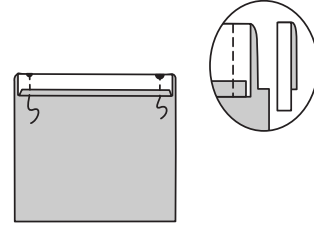
2. Press under 3/8" (1cm) on long edge of **FRONT** (1) self-facing. Turn self-facing to inside on foldline. Press.



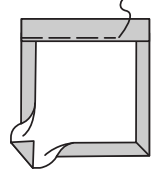
3. Turn under 1/4" (6mm) on upper edge of **POCKET** (2). Press.



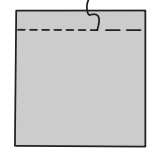
4. Turn upper edge to outside along foldline. Stitch ends. Trim seam allowances.



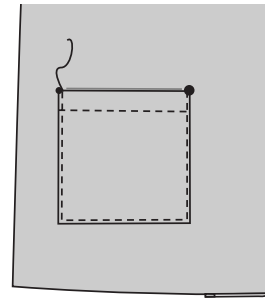
5. Turn upper edge of pocket to inside, turning under remaining seam allowances and folding in corners diagonally. Press.



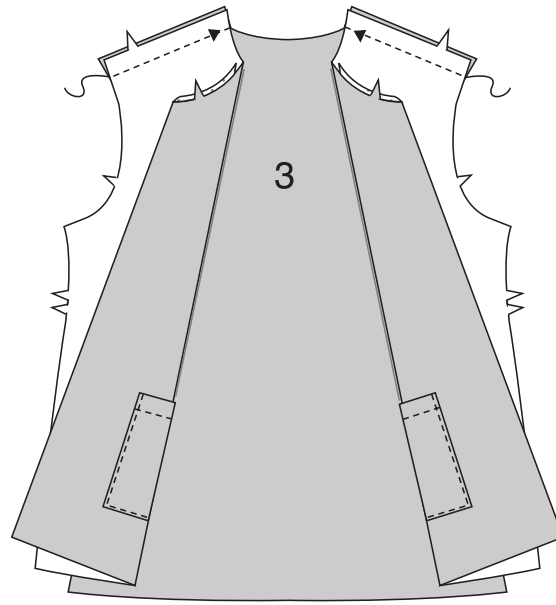
6. Baste close to inner pressed edge. **TOPSTITCH** along basting.



7. Pin pocket to front, matching circles. **EDGESTITCH** sides and lower edge.

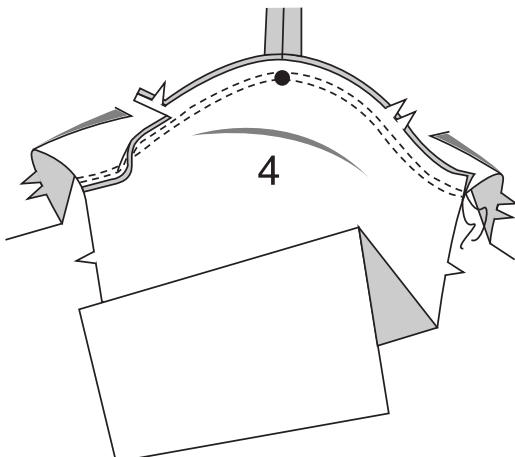


8. Stitch **BACK** (3) to front at shoulders.

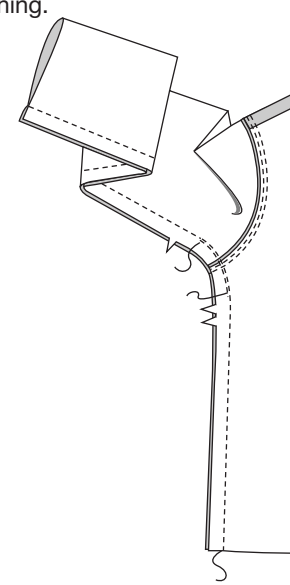


SLEEVE AND UNDERARM SEAM

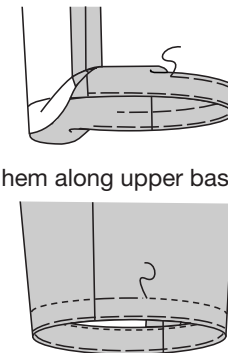
9. With right sides together, pin **SLEEVE** (4) to armhole, matching notches and large circle to shoulder seam. Baste. Stitch. Stitch again 1/4" (6mm) away in seam allowances. Trim close to second stitching. Press seam allowances flat. Turn seam allowances toward sleeve.



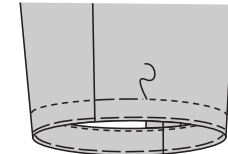
10. Pin underarm seam of jacket and sleeve, matching armhole seams and notches. Stitch. To reinforce underarm curve, stitch again just inside previous stitching.



11. Turn up a 1-1/4" (3.2cm) hem on lower edge of sleeve. Baste close to fold. Turn under 1/4" (6mm) on raw edge. Baste hem in place close to upper edge. Press.

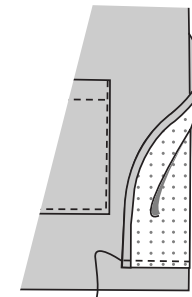


12. **TOPSTITCH** hem along upper basting.

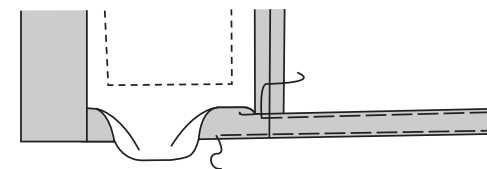


HEM

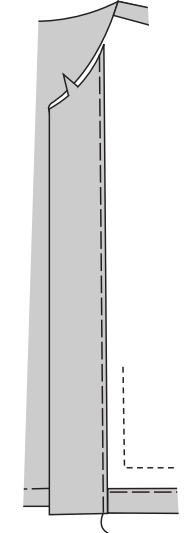
13. Turn lower edge of self-facings to outside on foldline. Stitch across facing 1-1/4" (3.2cm) from lower edge. Trim facing seam allowance only to 1/4" (6mm).



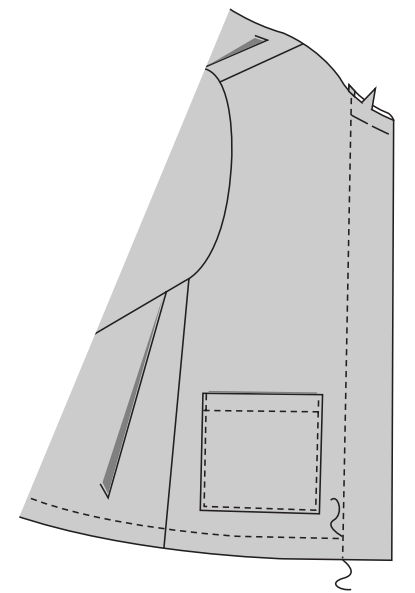
14. Turn self-facings to inside again, continuing to turn under 1-1/4" (3.2cm) on remainder of lower edge. Turn under 1/4" (6mm) on raw edge. Baste hem in place close to upper edge. Press.



15. Baste self-facings at neck edge and close to pressed-under edge.

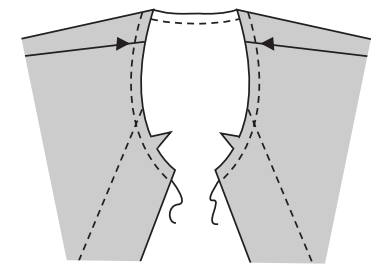


16. **TOPSTITCH** along basting on pressed-under edge. **TOPSTITCH** hem along upper basting, ending at front topstitching. When wearing, roll up sleeve about 4" (10cm).

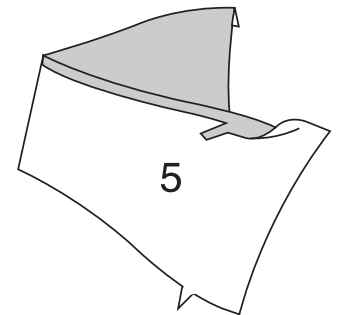


COLLAR

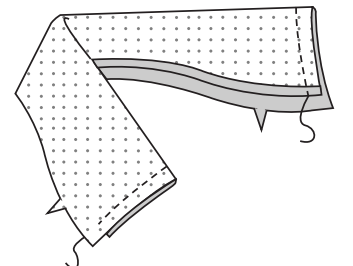
17. **STAYSTITCH** jacket neck edge.



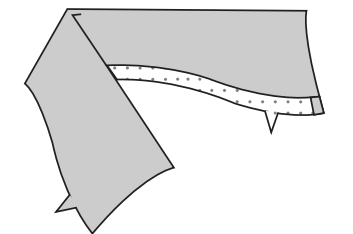
18. Press under 5/8" (1.5cm) on long unnotched edge of **COLLAR** (5). Trim pressed-under edge to 3/8" (1cm).



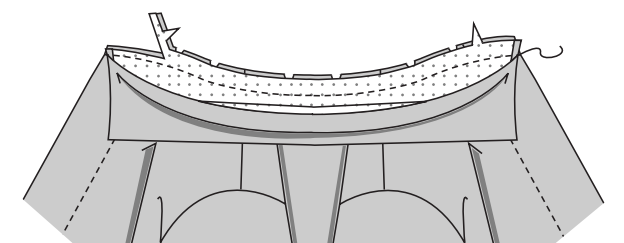
19. Fold collar on foldline, right sides together. Stitch front edges. Trim seam allowances.



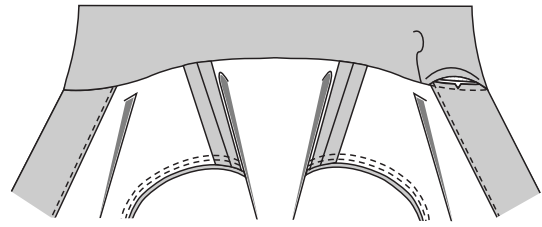
20. Turn right side out. Press.



21. Pin collar to neck edge, right sides together, matching notches, center backs, triangles and having front edges even, clipping neck curve of jacket where necessary. Trim seam allowances.

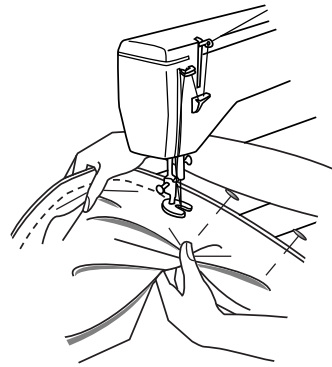


22. Press seam allowances toward collar. **SLIPSTITCH** pressed-under edge of collar over seam.



TOP B OR DRESS C

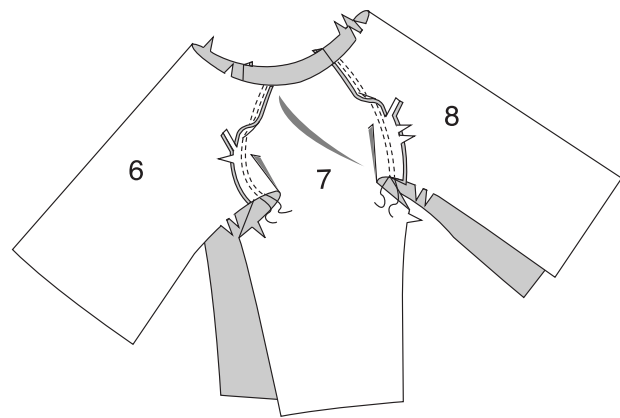
1. NOTE: Stretch fabric slightly while stitching.



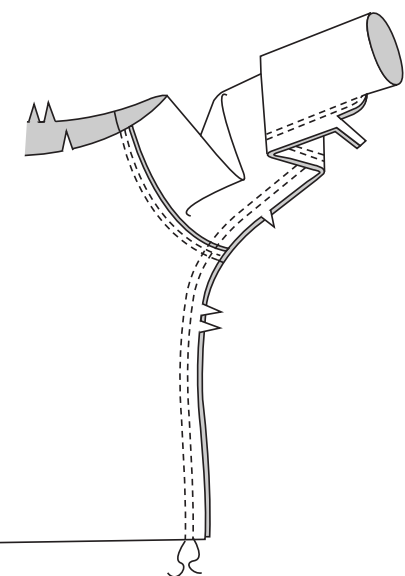
2. The first view mentioned will be illustrated unless otherwise indicated.

FRONT, SLEEVE AND BACK

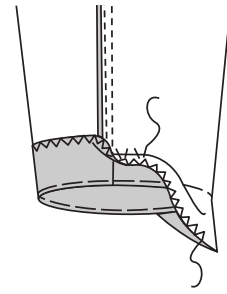
3. Stitch **SLEEVE (7)** to armhole edges of **FRONT (6)** and **BACK (8)**, right sides together, matching notches using a **DOUBLE STITCHED** seam. Press seam towards back.



4. Pin underarm seam of garment and sleeve, matching armhole seams and notches. Stitch using a **DOUBLE STITCHED** seam. Press seam towards back.

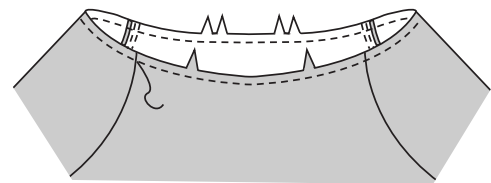


5. Turn up a 1-1/4" (3.2cm) hem on lower edge of sleeve. Baste close to fold. Hand-sew hem in place. Press.

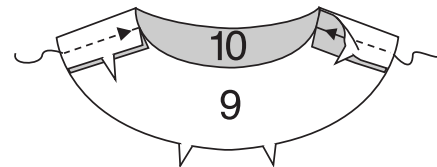


BAND

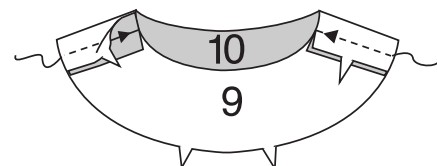
6. STAYSTITCH upper edge of garment.



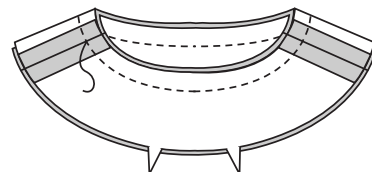
7. Stitch one **FRONT BAND (9)** section to one **BACK BAND (10)** section at shoulders. (Remaining band sections will be used as facing.)



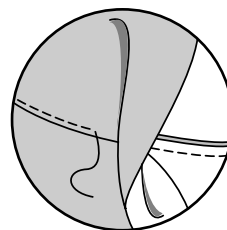
8. Stitch front band **FACING** to back band **FACING** at shoulders.



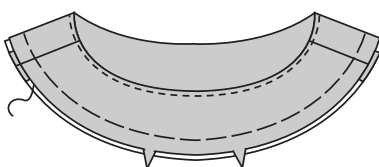
9. Pin facing to band, right sides together, matching centers and seams. Stitch upper edge. Trim seam allowances.



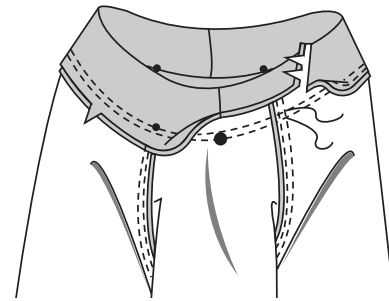
10. UNDERSTITCH facing.



11. Turn facing to inside. Press. Baste raw edges together.

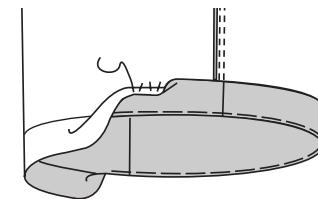
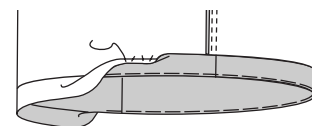


12. Pin band to garment, right sides together, matching notches, centers, seams to large circles and small circles to armhole seams, clipping garment where necessary. Stitch using a **DOUBLE STITCHED** seam. Press seam allowances downward.



HEM

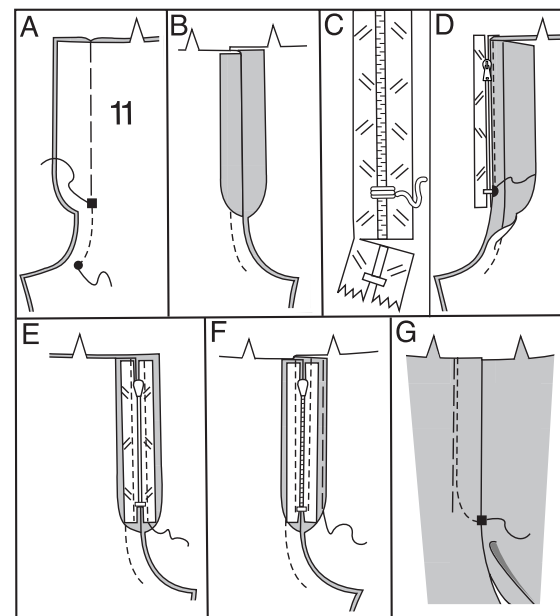
13. View B, turn up a 1-1/4" (3.2cm) hem on lower edge of top. Baste close to fold. Hand-sew hem in place. Press. **View C,** turn up a 2-1/4" (5.7cm) hem on lower edge of dress. Baste close to fold. Hand-sew hem in place. Press.



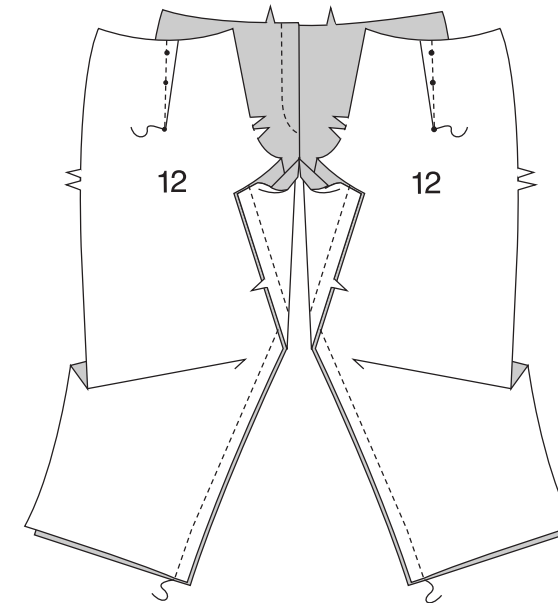
PANTS D OR E

FRONT AND BACK

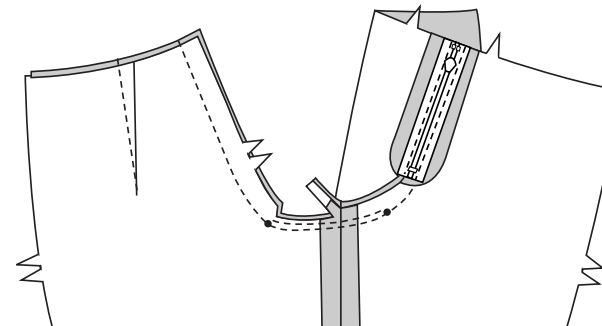
1. (A) Stitch **FRONT (11)** sections together at center front between small and large circles. Machine-baste above large circle. (B) Turn left front extension to inside along foldline. Press. (C) NOTE: It may be necessary to shorten zipper. To make new zipper stop, place zipper along opening edge (with pull tab 1/8" below seamline). Mark placement of new zipper stop. Whipstitch across teeth at marking. Cut zipper 3/4" (2cm) below the new stop. (D) Place closed zipper (face up) under left front extension, placing zipper stop at square and zipper teeth close to pressed edge. Using a zipper foot, stitch close to edge. (E) Pin remaining zipper tape to right front extension, as shown. Stitch, keeping front free. (F) Turn right front extension toward front. Baste in place. (G) On outside, stitch right front along stitching line, as shown.



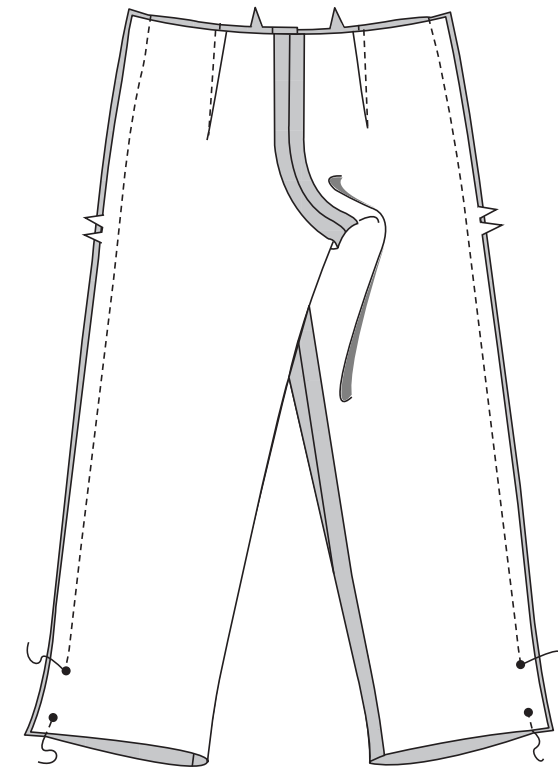
2. Stitch dart in each **BACK (12)**. Press fold of dart toward center. Stitch back to front at inside leg edges.



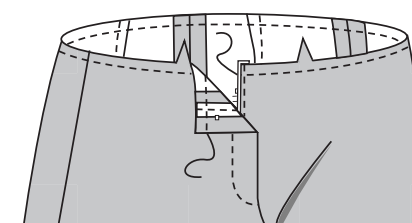
3. Stitch center back seam, continuing to stitch remainder of center front seam, matching inside leg seams. To reinforce curve, stitch again 3/8" (1cm) from raw edge between small circles. Cut seam allowances close to second stitching. Press seam allowances open above notches.



4. Stitch front to back at sides, leaving free between circles for **View D**.

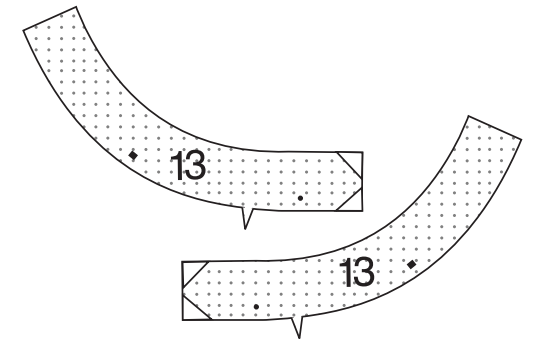


5. STAYSTITCH upper edge of pants.

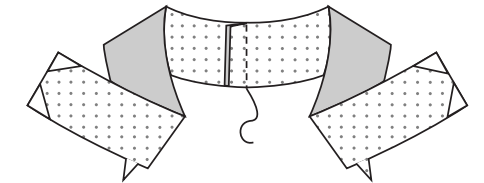


WAISTBAND

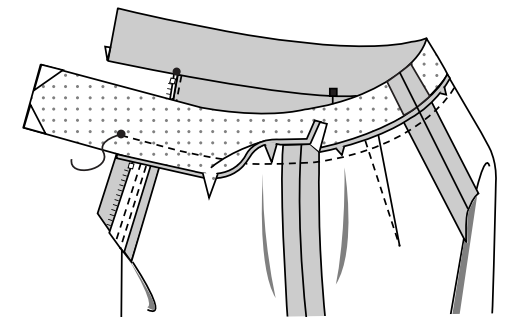
6. Trim corners from **INTERFACING**, as shown. Fuse to wrong side of two **WAISTBAND (13)** sections, following manufacturer's directions. (Remaining waistband sections will be used as facings.)



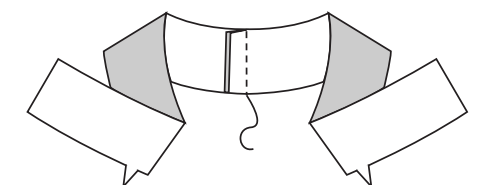
7. Stitch center back seam of interfaced waistband sections.



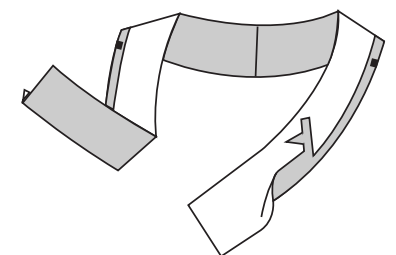
8. Pin waistband to pants, right sides together, matching notches, centers, squares to side seams and circles to opening edges, clipping pants where necessary. Stitch. Trim seam allowances. Press seam allowances toward waistband.



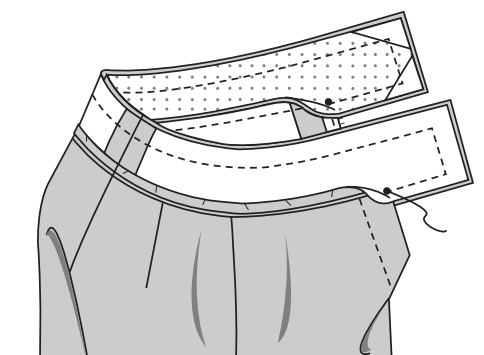
9. Stitch center back seam of waistband **FACING**.



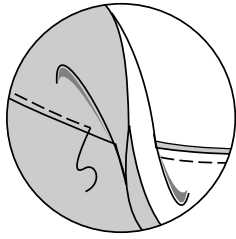
10. Press under 5/8" (1.5cm) on notched edge of facing. Trim pressed under edge to 3/8" (1cm).



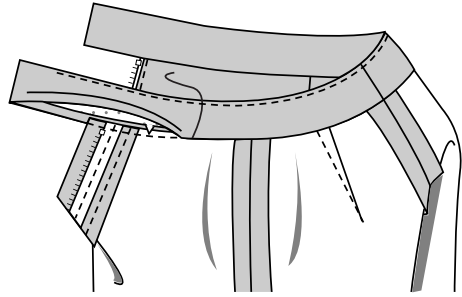
11. Pin facing to waistband, right sides together. Stitch upper edge and ends to circles. Trim seam allowances.



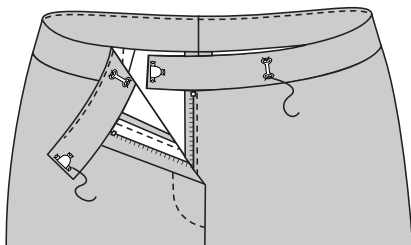
12. UNDERSTITCH facing as far as possible.



13. Turn facing to inside. Press. **SLIPSTITCH** pressed-under edge of facing over seam.

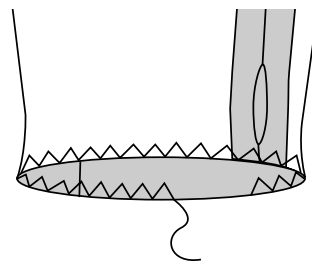


14. Sew hooks to inside on right end of waistband and to outside on left end of waistband. Lap right waistband over left, matching centers. Mark and sew eyes to waistband, opposite hooks.

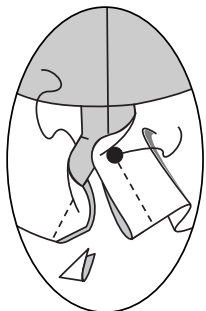


3. HEMS

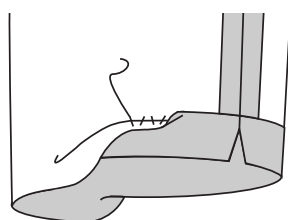
VIEW D
15. Finish lower edge of pants with a zig zag stitch or overedge.



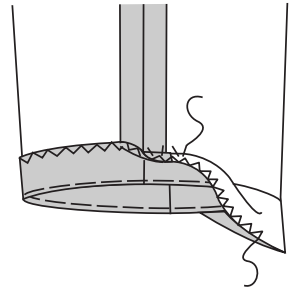
16. Turn 1-1/4" (3.2cm) on lower edge of pants to outside, matching circles. Stitch each side edge from lower edge to circle. Trim seam allowances.



17. Turn 1-1/4" (3.2cm) on lower edge to inside. Press. Hand-sew inner edge in place.



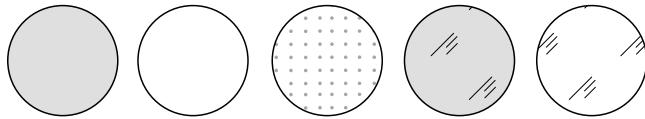
VIEW E
18. Turn up a 1-1/4" (3.2cm) hem on lower edge. Baste close to fold. **FINISH** raw edge. Hand-sew hem in place. Press.



VIEW D OR E
OPTIONAL: To crease pants, bring side seams to meet inside leg seams and press.

FRANÇAIS

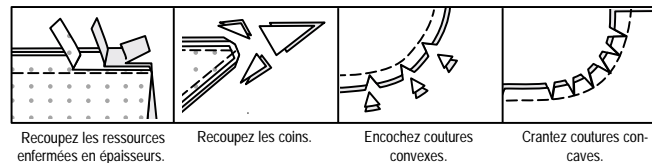
INFORMATION DE COUTURE LEGENDE DES CROQUIS



ENDROIT DU TISSU	ENVERS DU TISSU	ENTOILAGE	ENDROIT DE LA DOUBLURE	ENVERS DE LA DOUBLURE
------------------	-----------------	-----------	------------------------	-----------------------

RESSOURCES

Utilisez des ressources de 1.5cm, sauf indiqué contrairement.



Recoupez les ressources enfermées en épaisseurs.

Recoupez les coins.

Encochez coutures convexes.

Cranchez coutures concaves.

EPINGLER ET AJUSTER

Epinglez ou bâtissez les coutures, **ENDROIT CONTRE ENDROIT**, en faisant coïncider les repères. Ajustez le vêtement avant de piquer les coutures principales.

REPASSER

Repassez à mesure que vous cousez. Repassez les coutures ensemble, puis ouvrez sauf indiqué contrairement. Cranchez les ressources ou nécessaire de façon qu'elles restent plates.

GLOSSAIRE

Les termes techniques, imprimés en **CARACTERES GRAS** au cours de l'assemblage, sont expliqués ci-dessous.

DOUBLE-PIQURE - Piquez sur la ligne de couture; piquez de nouveau à 6mm sur les rentrés au point ordinaire OU au point de zigzag. Recoupez les rentrés près de la seconde piqûre OU surfilez à l'overlock.

FINIR - Piquez à 6mm du bord non fini et choisissez une des méthodes: (1)

Coupez aux ciseaux à denteler OU (2) Surfilez OU (3) Pliez à la piqûre; piquez près de la pliure OU (4) Overlock.

OURLET: Si désiré, posez un extra-fort (ruban bordure).

POINTS COULES - Glissez l'aiguille dans le bord plié et faites un point audessous dans le vêtement, ne prenant qu'un seul fil.

PIQURE DE SOUTIEN - Piquez dans le rentré à 3mm de la ligne de couture, soit à 12mm du bord non fini.

SOUS-PIQUER - Soulevez la parementure (ou pièce spécifiée) et la piquez sur les rentrés, près de la couture.

SURPIQUER - Utilisant le pied presseur comme guide, sur l'endroit, piquez à 6mm d'une couture ou d'une autre piqûre, ou surpiquez comme spécifié.

INSTRUCTIONS DE COUTURE

FINALEMENT IL S'AJUSTE!

Ne perdez pas votre temps en cousant un vêtement qui ne s'ajuste pas! Ajustez le patron avant de couper. Pour faciliter la couture, nous avons placé des lignes de modification sur le patron pour la plupart d'ajustements communs. Bâtissez ou coupez et étendez à ces lignes jusqu'à ce que le patron s'ajuste.

Si vous n'êtes pas familiarisé avec les instructions pratiques pour modifier, lisez nos livres Fit for REAL People et Pants for REAL People disponibles aux magasins de tissu ou à www.palmerpletsch.com.

Joyeuse Couture,
Patti Palmer



VESTE NON DOUBLEE A

NOTE: Une couture rabattue plate intérieure sera pour parfaite pour une veste non doublée. Piquez la couture. Ouvrez au fer. Recoupez une ressource à 3mm. Rentez 1cm sur le bord de l'autre ressource et enveloppez sur la plus petite. Piquez à 6mm de la couture à travers toutes les épaisseurs.

ENTOILAGE

1. Fusez l'ENTOILAGE sur l'envers de chaque section correspondante en TISSU, en suivant les instructions du fabricant.

DEVANT ET DOS

- Rentez au fer 1cm sur le long bord de la parementure du même tissu du **DEVANT** (1). Retournez la parementure vers l'intérieur sur la ligne de pliure. Repassez.
- Rentez 6mm sur le bord supérieur de la **POCHE** (2). Repassez.
- Retournez le bord supérieur vers l'extérieur le long de la ligne de pliure. Piquez les extrémités. Recoupez les ressources.
- Retournez le bord supérieur de la poche vers l'intérieur, en rentrant les ressources restantes et en pliant les coins en diagonale. Repassez.
- Bâtissez près du bord intérieur repassé. **SURPIQUEZ** le long du bâti.
- Epinglez la poche sur le devant, en faisant coïncider les cercles. **PIQUEZ LES BORDS** inférieur et des côtés.
- Piquez le **DOS** (3) au devant aux épaules.

MANCHE ET COUTURE DE DESSOUS DE BRAS

- Endroit contre endroit, épinglez la **MANCHE** (4) sur l'entourure, en faisant coïncider les repères et le grand cercle avec la couture de l'épaule. Bâtissez. Piquez. Piquez de nouveau à 6mm sur les ressources. Recoupez près de la seconde piqûre. Repassez les ressources plates. Retournez les ressources vers la manche.
- Epinglez la couture de dessous de bras de la veste et la manche, en faisant coïncider les coutures de l'entourure et les repères. Piquez. Pour renforcer la courbe de dessous de bras, piquez de nouveau juste dans la piqûre antérieure.
- Formez un ourlet de 3.2cm sur le bord inférieur de la manche. Bâtissez près de la pliure. Rentez 6mm sur le bord non fini. Bâtissez l'ourlet en place près du bord supérieur. Repassez.
- SURPIQUEZ** l'ourlet le long du bâti supérieur.

OURLET

13. Retournez le bord inférieur des parementures du même tissu vers l'extérieur sur la ligne de pliure. Piquez à travers la parementure à 3.2cm du bord inférieur. Recoupez seulement la ressource de la parementure à 6mm.

- Retournez de nouveau les parementures vers l'intérieur, continuez à rentrer 3.2cm sur le reste du bord inférieur. Rentez 6mm sur le bord non fini. Bâtissez l'ourlet en place près du bord supérieur. Repassez.
- Bâtissez les parementures au bord de l'encolure et près du bord rentré.
- SURPIQUEZ** le long du bâti sur le bord rentré. **SURPIQUEZ** l'ourlet le long du bâti supérieur, en finissant à la surpiqûre devant. Au moment de porter, retroussez la manche environ 10cm.

COL

- Faites une **PIQURE DE SOUTIEN** sur le bord de l'encolure de la veste.
- Epinglez le col sur le bord de l'encolure, endroit contre endroit, en faisant coïncider les repères, les milieux dos, les triangles et ayant les bords du devant uniformes, en crantant la courbe de l'encolure de la veste où nécessaire. Recoupez le ressources.
- Retournez à l'endroit. Repassez.
- Epinglez le col sur le bord de l'encolure, endroit contre endroit, en faisant coïncider les repères, les milieux dos, les triangles et ayant les bords du devant uniformes, en crantant la courbe de l'encolure de la veste où nécessaire. Recoupez le ressources.
- Repassez les ressources vers le col. Cousez le bord rentré du col sur la couture à **POINTS COULES**.

HAUT B ou ROBE C

- NOTE:** Etendez le tissu légèrement pendant la piqûre.
- Les croquis montrent le premier modèle, sauf indiqué contrairement.

DEVANT, MANCHE ET DOS

- Piquez la **MANCHE** (7) aux bords de l'entourure du **DEVANT** (6) et **DOS** (8), endroit contre endroit, en faisant coïncider les repères en utilisant une couture à **DOUBLE-PIQURE**. Repassez la couture vers le dos.
- Epinglez la couture de dessous de bras du vêtement et de la manche, en faisant coïncider les coutures de l'entourure et les repères. Piquez en utilisant une couture à **DOUBLE-PIQURE**. Repassez la couture vers le dos.
- Faites un ourlet de 3.2cm sur le bord inférieur de la manche. Bâtissez près de la pliure. Cousez à la main l'ourlet en place. Repassez.

BANDE

- Faites une **PIQURE DE SOUTIEN** sur le bord supérieur du vêtement.
- Piquez une section **BANDE DEVANT** (9) à une section **BANDE DOS** (10) aux épaules. (Les sections bande restantes serviront de parementure.)
- Piquez la **PAREMENTURE** bande devant à la **PAREMENTURE** bande dos aux épaules.
- Epinglez la parementure sur la bande, endroit contre endroit, en faisant coïncider les milieux et les coutures. Piquez le bord supérieur. Recoupez les ressources.
- SOUS-PIQUEZ** la parementure.
- Retournez la parementure vers l'intérieur. Repassez. Bâtissez les bords non finis ensemble.
- Epinglez la bande sur le vêtement, endroit contre endroit, en faisant coïncider les repères, les milieux, les coutures avec les grands cercles et les petits cercles avec les coutures de l'entourure, en crantant le vêtement où nécessaire. Piquez en utilisant une couture à **DOUBLE-PIQURE**. Repassez les ressources vers le bas.

OURLET

- Pour le **Modèle B**, formez un ourlet de 3.2cm sur le bord inférieur du haut. Bâtissez près de la pliure. Cousez à la main l'ourlet en place. Repassez.
- Pour le **Modèle C**, formez un ourlet de 5.7cm sur le bord inférieur de la robe. Bâtissez près de la pliure. Cousez à la main l'ourlet en place. Repassez.

PANTALON D ou E

DEVANT ET DOS

- (A) Piquez les sections **DEVANT** (11) ensemble au milieu devant entre les petit et le grand cercle. Bâtissez à la machine au-dessus du grand cercle.

- Retournez le prolongement devant gauche vers l'intérieur le long de la ligne de pliure. Repassez.
- NOTE:** Il peut être nécessaire de raccourcir la glissière. Pour faire un nouvel arrêt de glissière, placez la glissière le long du bord de l'ouverture (avec la tirette à 3mm au-dessous de la ligne de couture). Marquez l'emplacement du nouvel arrêt de glissière. Surfilez à travers les dents à la marque. Coupez la glissière à 2cm au-dessous du nouvel arrêt.
- Placez la glissière fermée (vers le haut) sous le prolongement devant gauche, en plaçant l'arrêt de glissière au carré et les dents de la glissière près du bord repassé. En utilisant un pied à fermeture, piquez près du bord.
- Epinglez le galon de la glissière restante sur le prolongement devant droit, comme illustré. Piquez, en tenant le devant libre.
- Retournez le prolongement devant droit vers le devant. Bâtissez en place.
- Sur l'extérieur, piquez le devant droit le long de la ligne de piqûre, comme illustré.
- Piquez la pince de chaque **DOS** (12). Repassez la pliure de la pince vers le milieu. Piquez le dos au devant aux bords intérieurs de la jambe.
- Piquez la couture du milieu dos, continuez à piquer le reste de la couture du milieu devant, en faisant coïncider les coutures intérieures de la jambe. Pour renforcer la courbe, piquez de nouveau à 1cm du bord non fini entre les petits cercles. Coupez les ressources près de la seconde piqûre. Ouvrez les ressources au fer au-dessus des repères.
- Piquez le devant au dos aux côtés, en laissant libre entre le cercles pour le **Modèle D**.
- Faites une **PIQURE DE SOUTIEN** sur le bord supérieur du pantalon.

CEINTURE

- Recoupez les coins de l'ENTOILAGE, comme illustré. Fusez sur l'envers de deux sections **CEINTURE** (13), en suivant les instructions du fabricant. (Les sections ceinture restantes serviront de parementures.)
- Piquez la couture du milieu dos des sections ceinture entoilées.
- Epinglez la ceinture sur le pantalon, endroit contre endroit, en faisant coïncider les repères, les milieux, les carrés avec les coutures du côté et les cercles avec les bords de l'ouverture, en crantant le pantalon où nécessaire. Piquez. Recoupez les ressources. Repassez les ressources vers la ceinture.
- Piquez la couture du milieu dos de la **PAREMENTURE** de ceinture.
- Rentez au fer 1.5cm sur le bord à repère de la parementure. Recoupez le bord rentré à 1cm.
- Epinglez la parementure sur la ceinture, endroit contre endroit. Piquez le bord supérieur et les extrémités jusqu'aux cercles. Recoupez les ressources.
- SOUS-PIQUEZ** la parementure aussi loin que possible.
- Retournez la parementure vers l'intérieur. Repassez. Cousez le bord rentré de la parementure sur la couture à **POINTS COULES**.
- Coupez les agrafes à l'intérieur sur l'extrémité droite de la ceinture et à l'extérieur sur l'extrémité gauche de la ceinture. Superposez la ceinture droite à la gauche, en faisant coïncider les milieux. Marquez et cousez les portes à la ceinture, opposées aux agrafes.

OURLETS

- MODELE D**
- Finissez le bord inférieur du pantalon à point zigzag ou surjetez.
 - Retournez 3.2cm sur le bord inférieur du pantalon vers l'extérieur, en faisant coïncider les cercles. Piquez chaque bord du côté depuis le bord inférieur jusqu'au cercle. Recoupez les ressources.
 - Retournez 3.2cm sur le bord inférieur vers l'intérieur. Repassez. Cousez à la main le bord intérieur en place.
- MODELE E**
- Formez un ourlet de 3.2cm sur le bord inférieur. Bâtissez près de la pliure. **FINISSEZ** le bord non fini. Cousez à la main l'ourlet en place. Repassez.
- MODELE D ou E**
- FACULTATIF:** Pour faire le pli du pantalon, amenez les coutures du côté vers les coutures intérieures de la jambe et repassez.