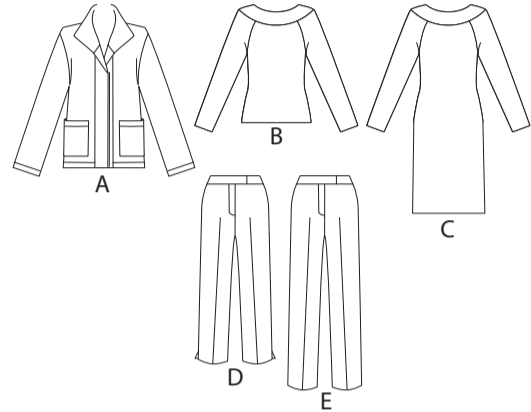
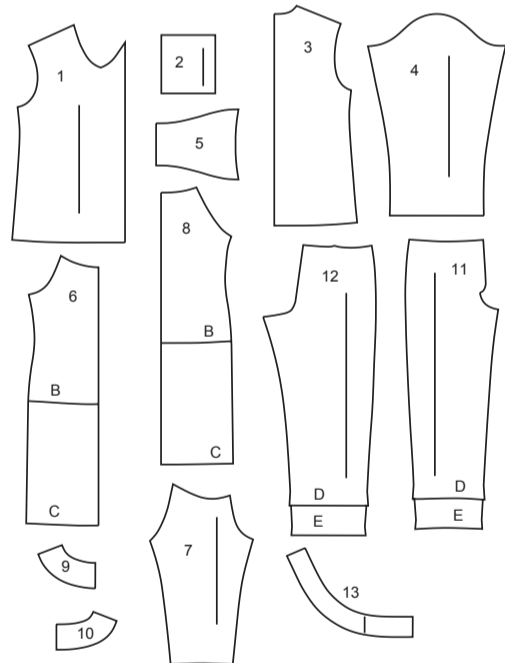
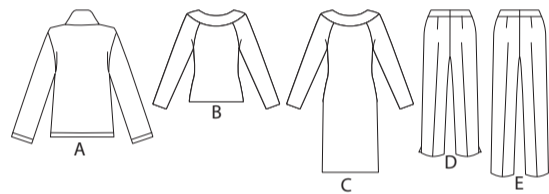


*Dalmer/Dletsch*  
the **FIT EXPERTS**

## VORDERTEIL



## RÜCKENTEIL



- 1 VORDERTEIL - A
- 2 TASCHE - A
- 3 RÜCKENTEIL - A
- 4 ÄRMEL - A
- 5 KRAGEN - A
- 6 VORDERTEIL - B,C
- 7 ÄRMEL - B,C
- 8 RÜCKENTEIL - B,C
- 9 VORD. BAND - B, C
- 10 RÜCKW. BAND - B,C
- 11 FRONT - D,E
- 12 BACK - D,E
- 13 WAISTBAND - D,E

### KÖRPERGRÖSSEN

Größen	MISSES								
	8	10	12	14	16	18	20	22	24
Oberweite (cm)	80	83	87	92	97	102	107	112	117
Taillenweite	61	64	67	71	76	81	87	94	97
Hüftweite	85	88	92	97	102	107	112	117	122
rückw. Tailllänge	40	40.5	41.5	42	42.5	43	44	44	45

Größen	8	10	12	14	16	18	20	22	24
Europäisch	34	36	38	40	42	44	46	48	50

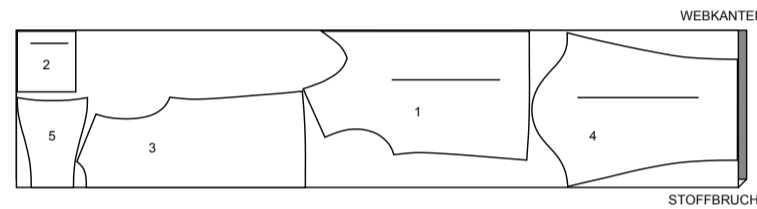
#### MASSNAHMEN DES FERTIGEN KLEIDUNGSTÜCKS (einschließlich Schnittmuster und Tragekomfort)

A Oberweite	100	103	107	112	117	122	127	132	137	cm.
B,C Oberweite	89	92	95	100	105	111	116	121	126	"
A Taillenweite	100	103	107	112	117	122	127	132	137	"
B,C Taillenweite	84	87	90	95	100	105	111	116	121	"
D,E Taillenweite	67	69	74	79	84	89	94	99	104	"
A Hüftweite	107	109	113	118	123	128	133	139	143	"
B,C Hüftweite	94	97	100	105	111	116	121	126	131	"
D,E Hüftweite	95	98	102	107	112	117	122	127	132	"
Breite, Unterkante										
Jacke A	109	112	116	121	126	131	136	141	146	cm.
Top B	93	95	99	104	109	115	119	124	128	"
Kleid C	96	99	103	107	113	118	123	128	133	"
Breite, jedes Bein										
Hose D	42	43	44	45	46	48	49	50	51	cm.
Hose E	39	40	42	43	44	45	46	48	49	"
Fertige Rückenlänge ab Halsansatz										
Jacke A	70	71	72	72	73	74	75	75	76	cm.
Top B	59	60	60	61	62	62	63	64	64	"
Kleid C	101	102	103	103	104	104	105	105	106	"
Fertige Seitenlänge ab Taille										
Hose D	90	91	92	93	93	94	94	95	96	cm.
Hose E	100	101	102	103	103	104	104	105	105	"

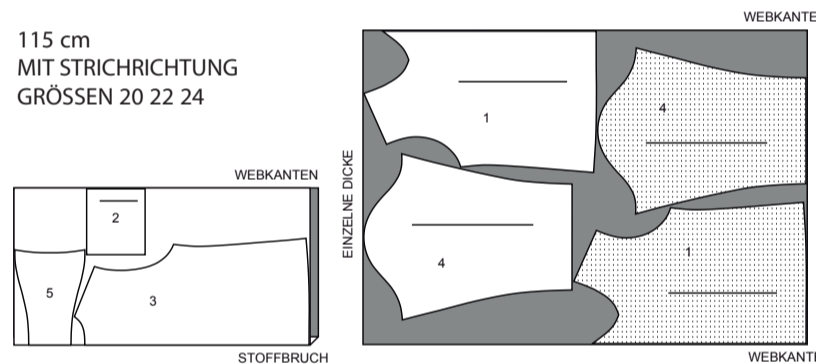
## JACKE A

TEILE: 1 2 3 4 5

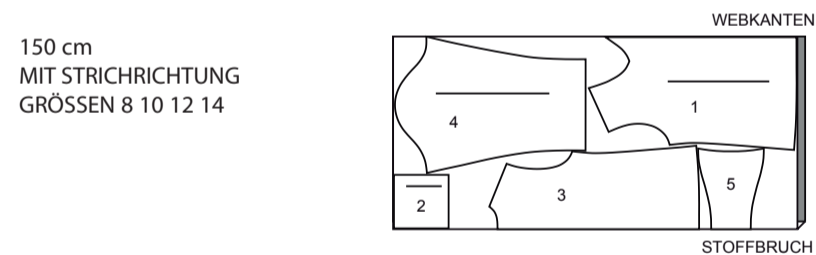
115 cm  
MIT STRICHRICHTUNG  
GRÖSSEN 8 10 12 14 16 18



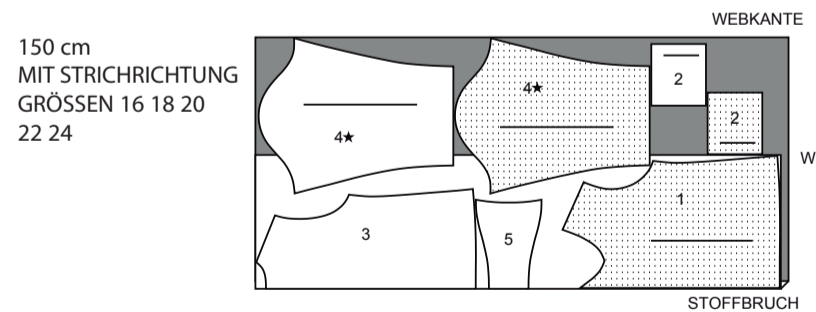
115 cm  
MIT STRICHRICHTUNG  
GRÖSSEN 20 22 24



150 cm  
MIT STRICHRICHTUNG  
GRÖSSEN 8 10 12 14



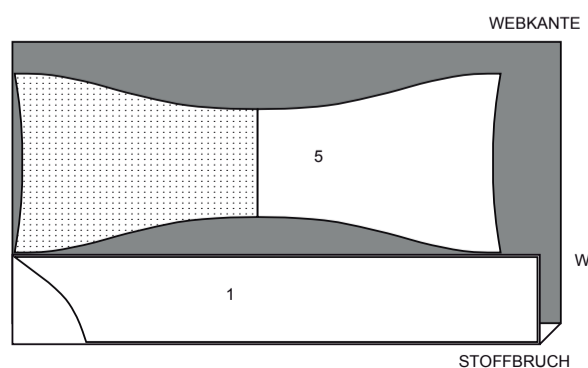
150 cm  
MIT STRICHRICHTUNG  
GRÖSSEN 16 18 20  
22 24



## EINLAGE A

TEILE: 1 5

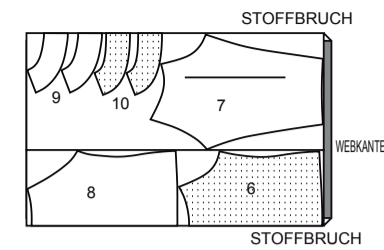
56 cm  
ALLE GRÖSSEN



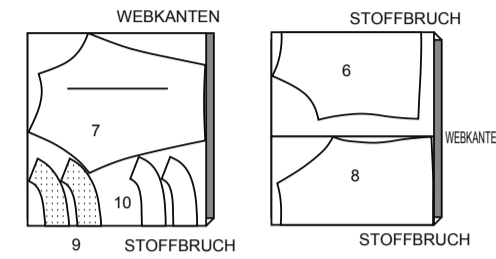
## TOP B

TEILE: 6 7 8 9 10

150 cm  
MIT STRICHRICHTUNG  
GRÖSSEN 8 10 12 14 16



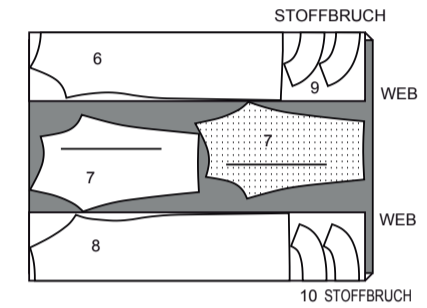
150 cm  
MIT STRICHRICHTUNG  
GRÖSSEN 18 20 22 24



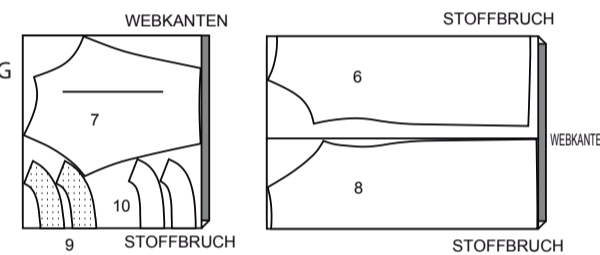
## KLEID C

TEILE: 6 7 8 9 10

150 cm  
MIT STRICHRICHTUNG  
GRÖSSEN 8 10



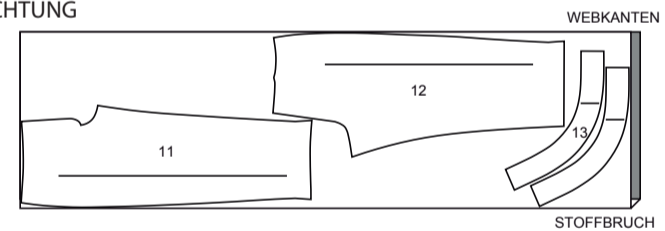
150 cm  
MIT STRICHRICHTUNG  
GRÖSSEN 12 14 16  
18 20 22 24



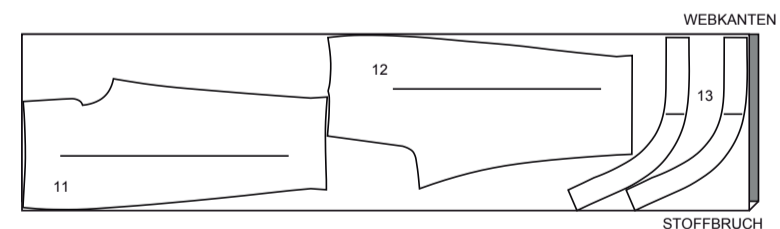
## CAPRI HOSE D

TEILE: 11 12 13

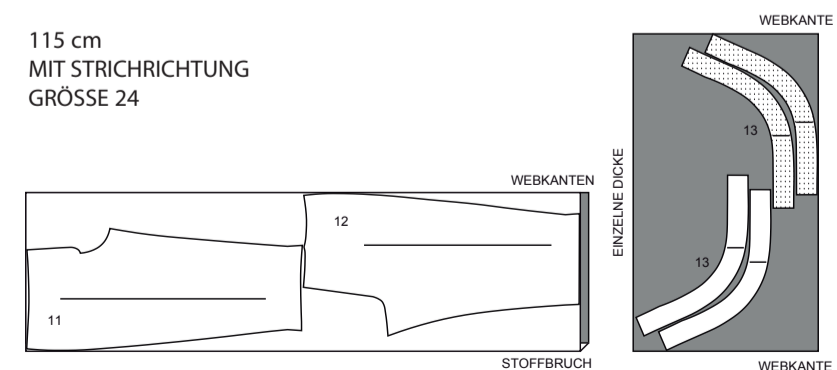
115 cm  
MIT STRICHRICHTUNG  
GRÖSSE 8



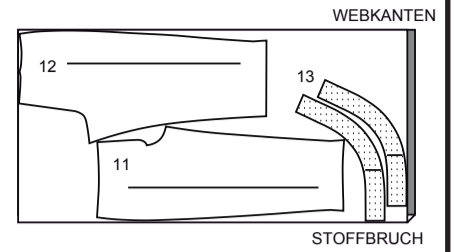
115 cm  
MIT STRICHRICHTUNG  
GRÖSSEN 10 12 14 16 18 20 22



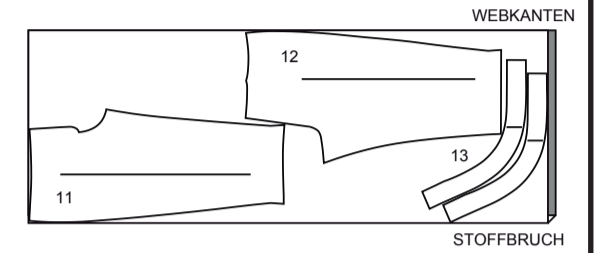
115 cm  
MIT STRICHRICHTUNG  
GRÖSSE 24



150 cm  
MIT STRICHRICHTUNG  
GRÖSSEN 8 10 12 14



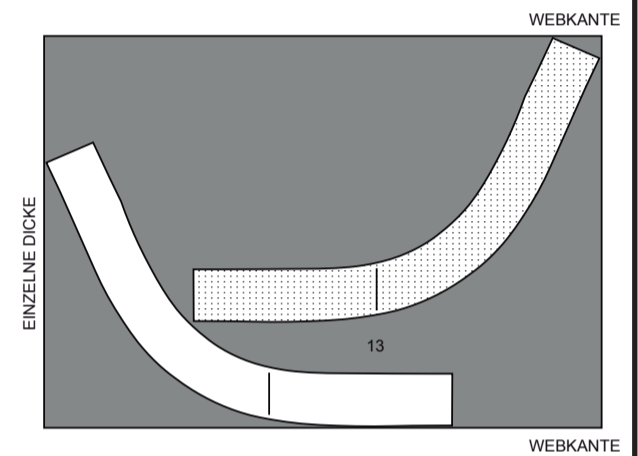
150 cm  
MIT STRICHRICHTUNG  
GRÖSSEN 16 18 20 22 24



## EINLAGE D,E

TEILE: 13

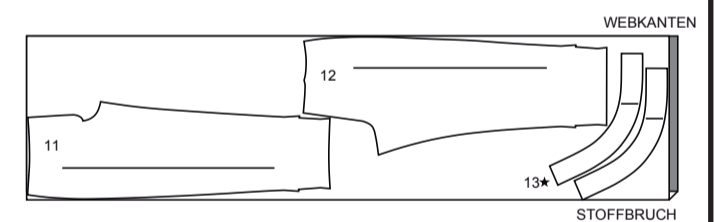
56 cm  
ALLE GRÖSSEN



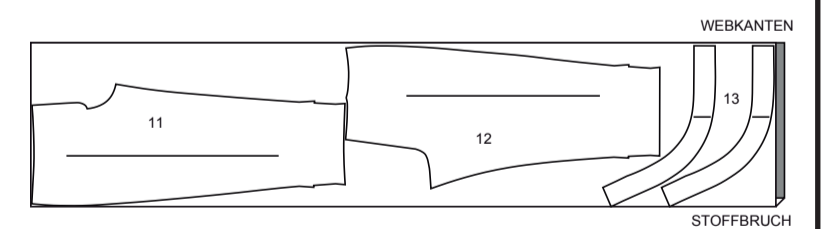
## HOSE E

TEILE: 11 12 13

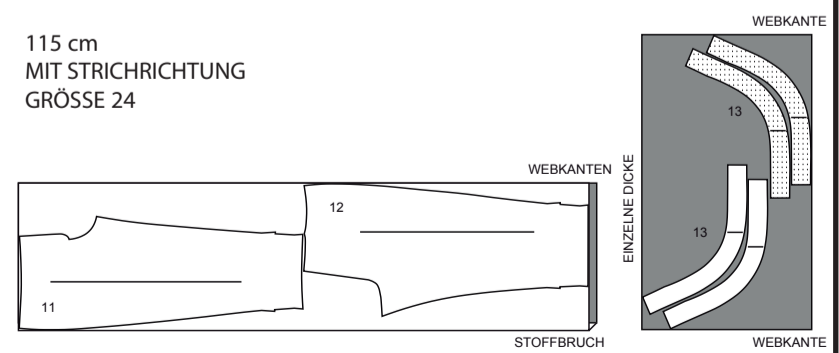
115 cm  
MIT STRICHRICHTUNG  
GRÖSSEN 8 10



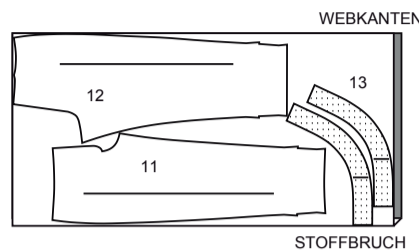
115 cm  
MIT STRICHRICHTUNG  
GRÖSSEN 12 14 16 18 20 22



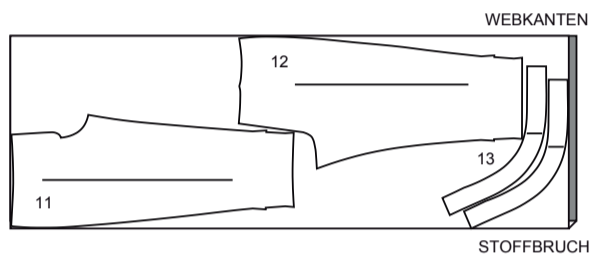
115 cm  
MIT STRICHRICHTUNG  
GRÖSSE 24



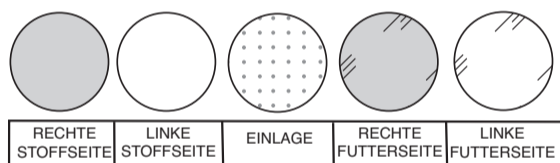
150 cm  
 MIT STRICHRICHTUNG  
 GRÖSSEN 8 10 12



50 cm  
 MIT STRICHRICHTUNG  
 GRÖSSEN 14 16 18 20 22 24

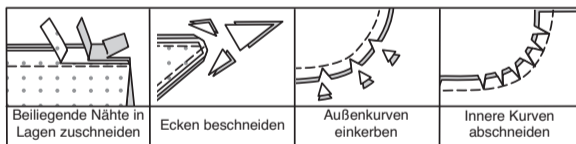


### NÄHINFORMATIONEN STOFFSCHLÜSSEL



### NAHTZUGABEN

Es sind 6 mm Nahtzugaben im Schnittmuster berücksichtigt, sofern nicht anders angegeben.



### STECKEN UND ANPASSEN

Stecken oder heften Sie die Nähte, RECHTS AUF RECHTS, mit passenden Einkerbungen. Passen Sie das Kleidungsstück an, bevor Sie die Hauptnähte nähen.

### BÜGELN

Bügeln Sie die Nahtzugaben flach; öffnen Sie sie dann, sofern nicht anders angegeben. Stecken Sie wo nötig, damit sie flach liegen.

### GLOSSAR

Nähbegriffe, die in der Nähanleitung in **FETTDRUCK** erscheinen, werden im Folgenden erklärt.

**DOPPELSTICHE** - Nähen Sie die Naht entlang der Nahtlinie; nähen Sie mit einem Geradstich ODER einem Zickzackstich noch einmal 6 mm von der Nahtzugabe entfernt; schneiden Sie dicht an der zweiten Naht zu ODER versäubern Sie die Naht.

**VERSÄUBERN** - Nähen Sie 6 mm von der Schnittkante entfernt und versäubern Sie mit einer der folgenden Methoden ab: (1) mit Hilfe einer Zickzackschere ODER (2) mit Overlockstichen ODER (3) entlang der Steppnaht wenden und dicht an der Falte nähen ODER (4) mit Hilfe einer Overlock-Maschine.

**OPTIONAL FÜR SÄUME:** Bringen Sie ein Nahtbindeband an.

**SÄUMEN-** Nadel durch eine gefaltete Kante schieben, dann einen Faden des darunter liegenden Stoffes aufnehmen.

**FESTSTEBBEN-** Steppen Sie 3 mm von der Nahtlinie in der Nahtzugabe (normalerweise 13 mm von der Schnittkante).

**SÄUMEN-** Nadel durch eine gefaltete Kante schieben, dann einen Faden des darunter liegenden Stoffes aufnehmen.

**UNTERSTEBBEN** - Öffnen Sie den Besatz oder die Unterseite des Kleidungsstücks; nähen Sie auf der Nahtzugabe dicht an der Naht.

**ABSTEBBEN-** Nähen Sie auf der Außenseite 6 mm von der Kante, der Naht oder der vorherigen Naht entfernt, wobei Sie den Nähfuß als Führung verwenden, oder nähen Sie an den in der Anleitung angegebenen Stellen.

## NÄHANLEITUNGEN

ENDLICH...ES PASST!

Sparen Sie keine Zeit damit, ein Kleidungsstück zu nähen, das nicht passt!

Passen Sie das Schnittmuster vor dem Zuschneiden an. Um das Nähen zu erleichtern, haben wir auf dem Schnittmuster Gewebe Änderungslinien für die häufigsten Anpassungen angebracht. Heften oder schneiden Sie an diesen Linien ein und spreizen Sie sie, bis das Schnittmuster Ihnen passt. Wenn Sie mit den Änderungsanleitungen nicht vertraut sind, lesen Sie unsere Bücher Anpassung für ECHTE Menschen (Fit for REAL People) und Hose für ECHTE Menschen (Pants for REAL People), die in Stoffgeschäften oder unter [www.palmerpletsch.com](http://www.palmerpletsch.com) erhältlich sind.

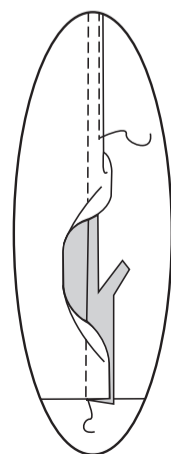
Viel Spaß beim Nähen,

Patti Palmer

*Patti Palmer*  
 Patti Palmer and Associates

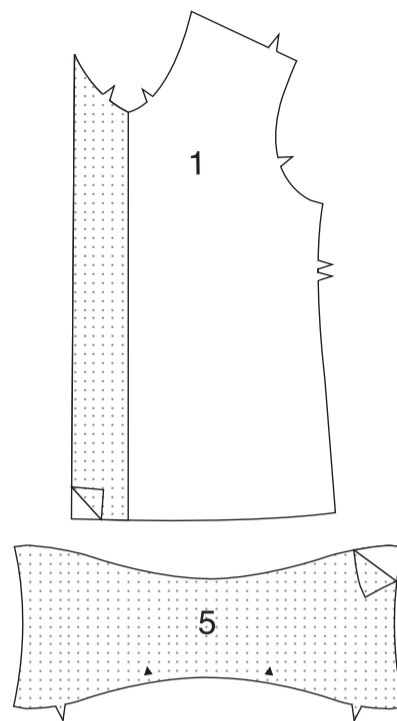
### UNGEFÜTTERTE JACKE A

**HINWEIS:** Bei einer ungefüterten Jacke sieht eine innenliegende Flachnaht besser aus. Nähen Sie die Naht. Aufbügeln. Beschneiden Sie eine Nahtzugabe auf 3 mm. Schlagen Sie die Kante der anderen Nahtzugabe 1 cm um und wickeln Sie sie über die kleinere Nahtzugabe. Nähen Sie 6 mm von der Naht entfernt durch alle Lagen.



### EINLAGE

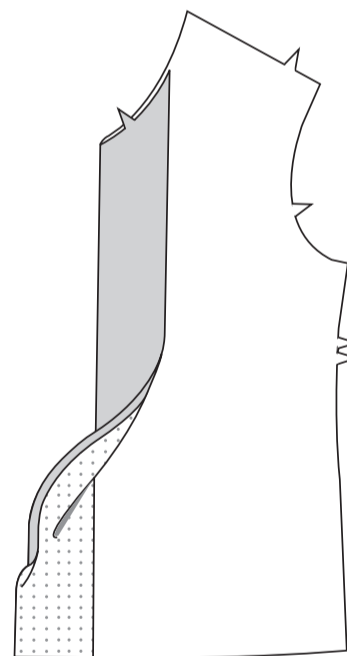
Kleben Sie die EINLAGE auf die linke Seite jedes passenden STOFFABSCHNITTS gemäß den Anweisungen des Herstellers.



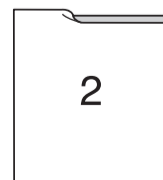
### VORDER- UND RÜCKENTEIL

Bügeln Sie unter 1 cm an der langen Kante des Stoffbesatzes des VORDERTEILS (1).

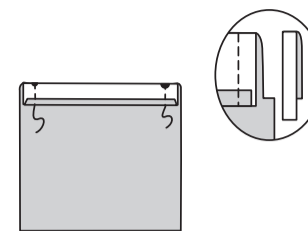
Wenden Sie den Stoffbesatz entlang der Faltlinie nach innen. Bügeln Sie.



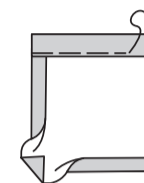
Drehen Sie unter 6 mm an der Oberkante der TASCHE (2). Bügeln Sie.



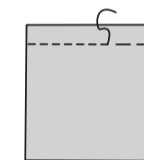
Wenden Sie die Oberkante entlang der Faltlinie nach außen. Nähen Sie die Enden. Beschneiden Sie die Nahtzugaben.



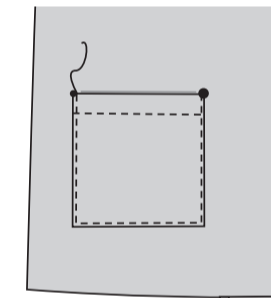
Wenden Sie die Oberkante der Tasche nach innen, schlagen Sie die verbleibenden Nahtzugaben ein und falten Sie die Ecken diagonal. Bügeln Sie.



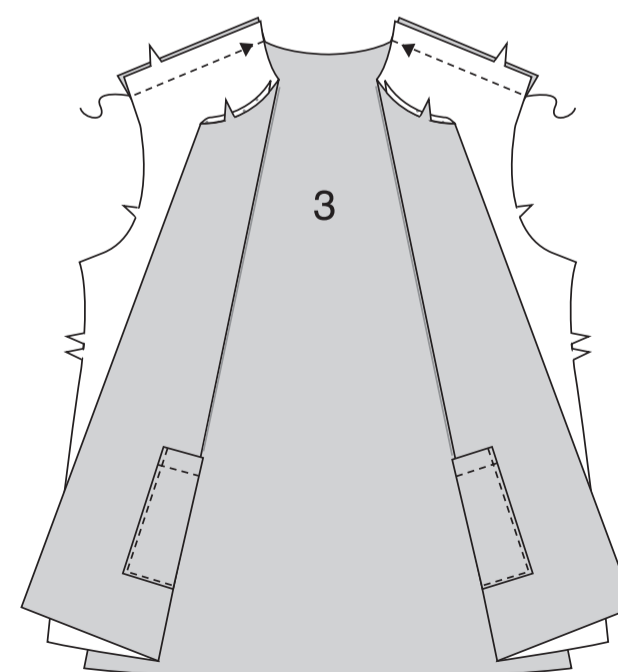
Heften Sie dicht an der inneren gebügelten Kante. **STEBBEN** Sie entlang der Heftung **AB**.



Stecken Sie die Tasche auf das Vorderteil, wobei die Kreise übereinstimmen. **STEBBEN** Sie die Seiten und die Unterkante **KNAPPKANTIG**.

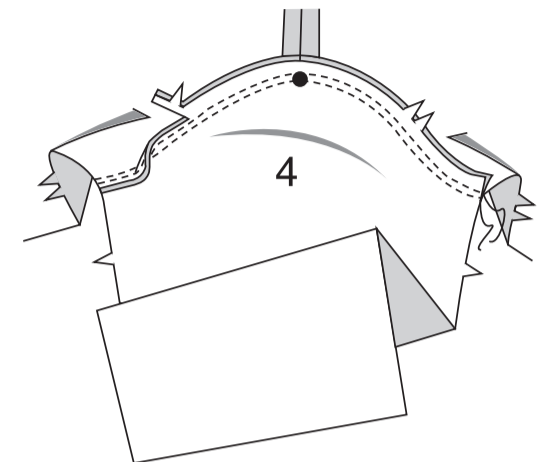


Nähen Sie das RÜCKENTEIL (3) an den Schultern auf das Vorderteil.

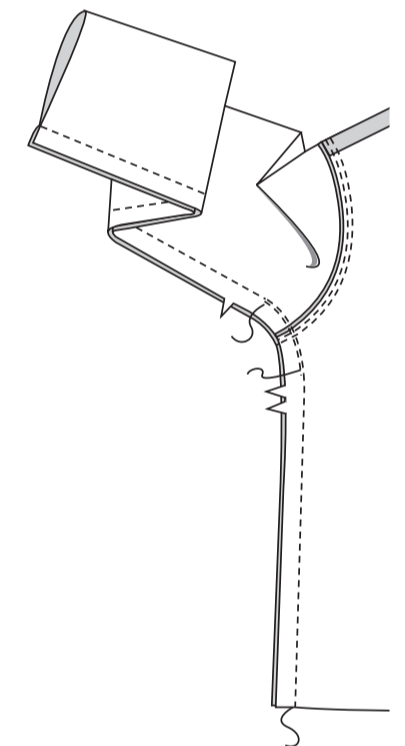


### ÄRMEL UND UNTERARMNAHT

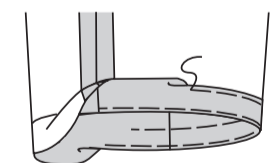
Stecken Sie den ÄRMEL (4) rechts auf rechts auf den Armausschnitt, wobei die Kerben und der große Kreis an die Schulternaht übereinstimmen. Heften. Nähen Sie. Nähen Sie erneut mit 6 mm Abstand in der Nahtzugabe. Beschneiden Sie dicht an der zweiten Naht. Bügeln Sie die Nahtzugaben flach. Wenden Sie die Nahtzugaben zum Ärmel hin.



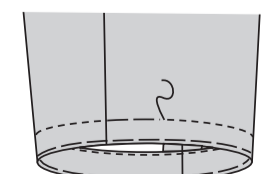
Stecken Sie die Unterarmnaht der Jacke und des Ärmels fest, wobei die Armausschnittnähte und die Kerben übereinstimmen. Nähen Sie. Um die Unterarmkurve zu verstärken, nähen Sie erneut knapp innerhalb der vorherigen Naht.



Schlagen Sie einen 3.2 cm breiten Saum an der unteren Kante des Ärmels hoch. Heften Sie dicht an der Falte. Drehen Sie 6 mm an der Schnittkante nach unten. Heften Sie den Saum dicht an der Oberkante fest. Bügeln Sie.

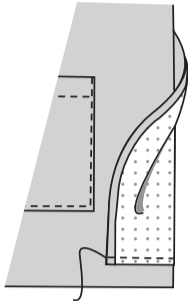


**STEBBEN** Sie den Saum entlang der oberen Heftung **AB**.

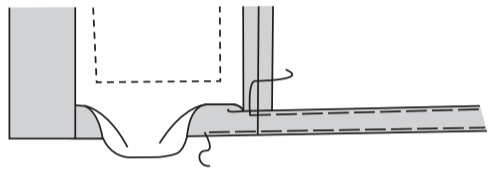


**SAUM**

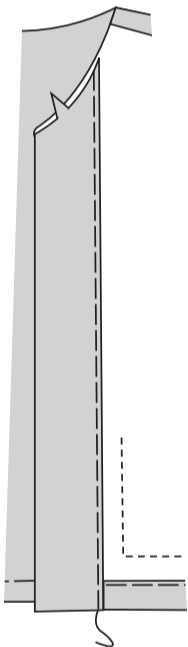
Drehen Sie die untere Kante der Stoffbesätze an der Falllinie nach außen. Nähen Sie quer zum Besatz 3.2 cm von der Unterkante entfernt. Schneiden Sie die Nahtzugaben des Besatzes nur auf 6 mm zu.



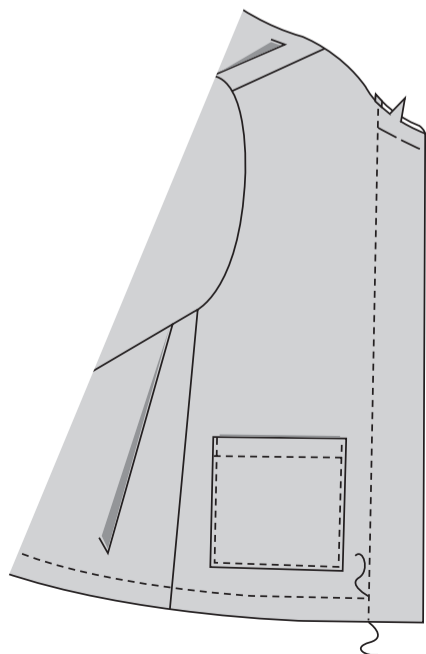
Wenden Sie die Stoffbesätze wieder auf die Innenseite und wenden Sie weiterhin einen 3.2 cm breiten am Rest der Unterkante. Drehen Sie 6 mm an der Schnittkante nach unten. Heften Sie den Saum dicht an der Oberkante fest. Bügeln Sie.



Heften Sie die Stoffbesätze am Halsausschnitt und dicht an der nach unten gebügelten Kante fest.

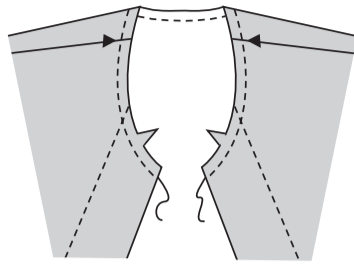


**STEPHEN** Sie entlang der nach unten gebügelten Kante **AB**. **STEPHEN** Sie den Saum entlang der oberen Heftung **AB** und lassen Sie an der vorderen Steppnaht enden. Beim Tragen die Ärmel etwa 10 cm hochkrempeln.

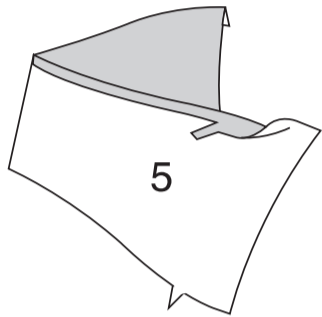


**KRAGEN**

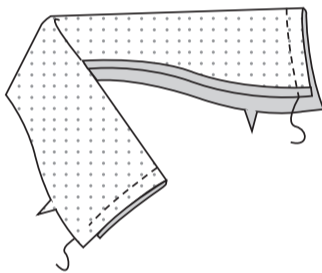
**STEPHEN** Sie die Halsausschnittkante der Jacke **FEST**.



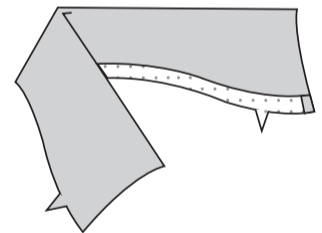
Bügeln Sie unter 1.5 cm an der langen, ungekerbten Kante des KRAGENS (5). Beschneiden Sie die nach unten gebügelte Kante bis auf 1 cm.



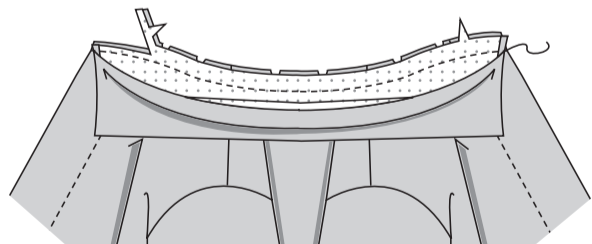
Rechts auf rechts falten Sie den Kragen an der Falllinie. Nähen Sie die vorderen Kanten. Beschneiden Sie die Nahtzugaben.



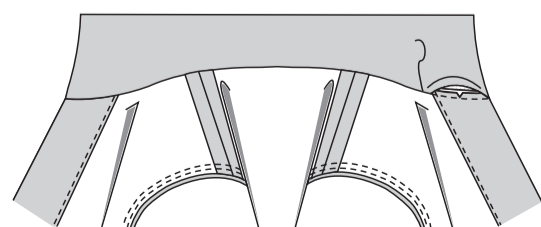
Wenden Sie die rechte Seite nach außen. Bügeln Sie.



Stecken Sie den Kragen rechts auf rechts an den Halsausschnitt, wobei die Kerben, die hinteren Mitten und die Dreiecke übereinstimmen und die Vorderkanten gerade sind, dabei schneiden Sie die Halskurve der Jacke ein, wo nötig. Beschneiden Sie die Nahtzugaben.

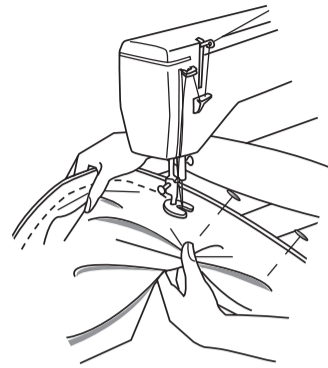


Bügeln Sie die Nahtzugaben zum Kragen. **SÄUMEN** Sie die nach unten gebügelte Kante des Kragens über die Naht.



**TOP B ODER KLEID C**

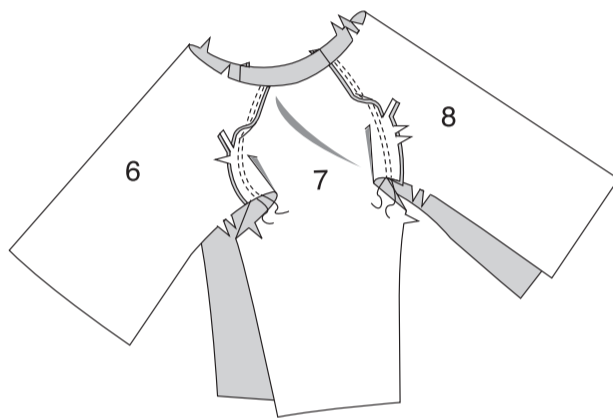
**HINWEIS:** Dehnen Sie den Stoff beim Nähen leicht.



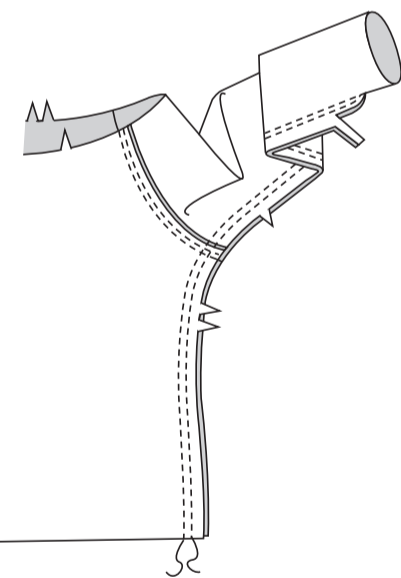
Sofern nicht anders angegeben, wird das zuerst genannte Modell abgebildet.

**VORDERTEIL, ÄRMEL UND RÜCKENTEIL**

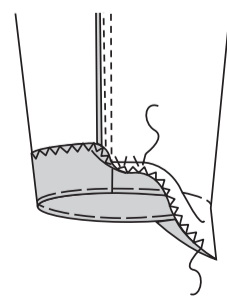
Nähen Sie den ÄRMEL (7) rechts auf rechts an die Armausschnittkanten von VORDERTEIL (6) und RÜCKENTEIL (8), wobei die Kerben mit **DOPPELSTICHEN** übereinstimmen. Bügeln Sie die Naht zum Rückenteil hin.



Stecken Sie die Unterarmnaht des Kleidungsstücks und des Ärmels fest, wobei die Armausschnittnähte und die Kerben übereinstimmen. Nähen Sie mit **DOPPELSTICHEN**. Bügeln Sie die Naht zum Rückenteil hin.

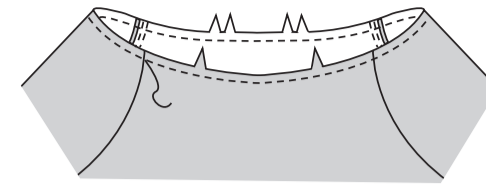


Schlagen Sie einen 3.2 cm breiten Saum an der unteren Kante des Ärmels hoch. Heften Sie dicht an der Falte. Nähen Sie den Saum fest vom Hand. Bügeln Sie.

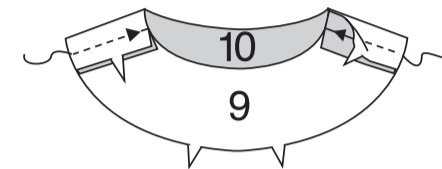


**BAND**

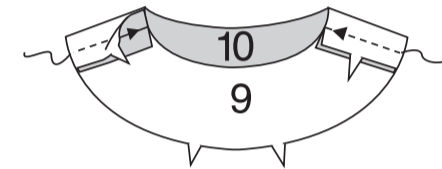
**STEPHEN** Sie die Oberkante des Kleidungsstücks **FEST**.



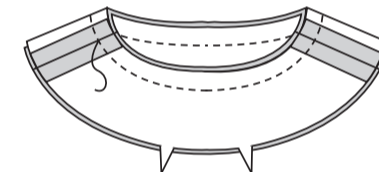
Nähen Sie ein Teilstück von VORD. BAND (9) an einem Teil des RÜCKW. BANDES (10) an den Schultern. (Die verbleibenden Bandabschnitte werden als Besatz verwendet.)



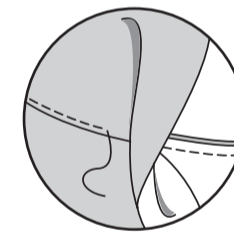
Nähen Sie den BESATZ des vorderen Bands an den Schultern an den BESATZ des rückw. Bandes.



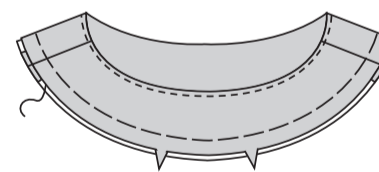
Stecken Sie den Besatz rechts auf rechts auf das Band, wobei die Mittelpunkte und Nähte übereinstimmen. Steppen Sie die Oberkante. Beschneiden Sie die Nahtzugaben.



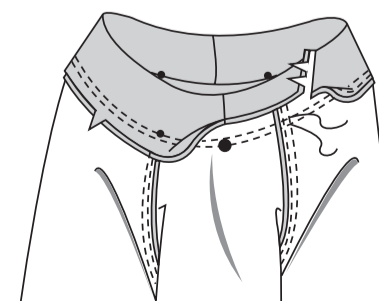
**STEPHEN** Sie den Besatz **UNTER**.



Wenden Sie den Besatz nach innen. Bügeln Sie. Heften Sie die Schnittkanten zusammen.

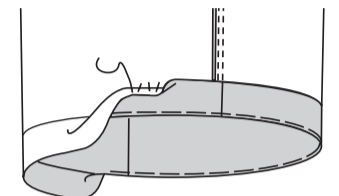
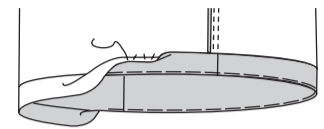


Stecken Sie das Band rechts auf rechts auf das Kleidungsstück, wobei die Kerben, die Mittelpunkte und die Nähte mit den großen Kreisen und die kleinen Kreise mit den Armlochnähten übereinstimmen, und schneiden Sie das Kleidungsstück gegebenenfalls ein. Nähen Sie mit **DOPPELSTICHEN**. Bügeln Sie die Nahtzugaben nach unten.



**SAUM**

**Modell B**, schlagen Sie einen 3.2 cm breiten Saum an der unteren Kante des Tops hoch. Heften Sie dicht an der Falte. Nähen Sie den Saum fest vom Hand. Bügeln Sie. **Modell C**, schlagen Sie einen 5.7 cm breiten Saum an der Unterkante des Kleides hoch. Heften Sie dicht an der Falte. Nähen Sie den Saum fest vom Hand. Bügeln Sie.



**HOSE D ODER E**

**VORDER- UND RÜCKENTEIL**

**(A)** Nähen Sie die VORDERTEILE (11) an der vorderen Mitte zwischen den kleinen und großen Kreisen zusammen. Heften Sie mit der Maschine die Naht oberhalb des großen Kreises.

**(B)** Drehen Sie die linke vordere Verlängerung entlang der Falllinie nach innen. Bügeln Sie.

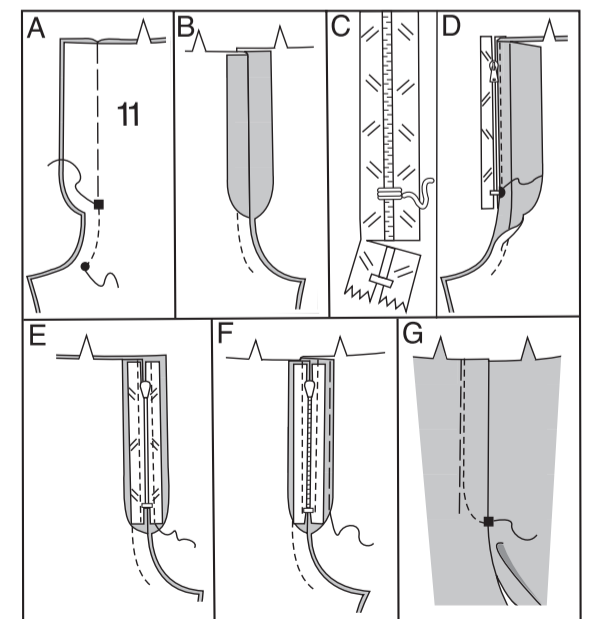
**(C) HINWEIS:** Es kann erforderlich sein, den Reißverschluss anzufertigen, legen Sie den Reißverschluss entlang der Öffnungskante (mit der Zuglasche 3 mm unterhalb der Nahtlinie). Markieren Sie die Position des neuen Reißverschlussanschlags. Steppen Sie mit Überwendlichenstichen über die Zähne an der Markierung. Schneiden Sie den Reißverschluss 2 cm unterhalb des neuen Anschlags ab.

**(D)** Legen Sie den geschlossenen Reißverschluss (mit der Vorderseite nach oben) unter die linke vordere Verlängerung und platzieren Sie den Reißverschlussanschlag am Quadrat und die Reißverschlusszähne nahe der gebügelten Kante. Nähen Sie mit einem Reißverschlussfuß dicht an der Kante.

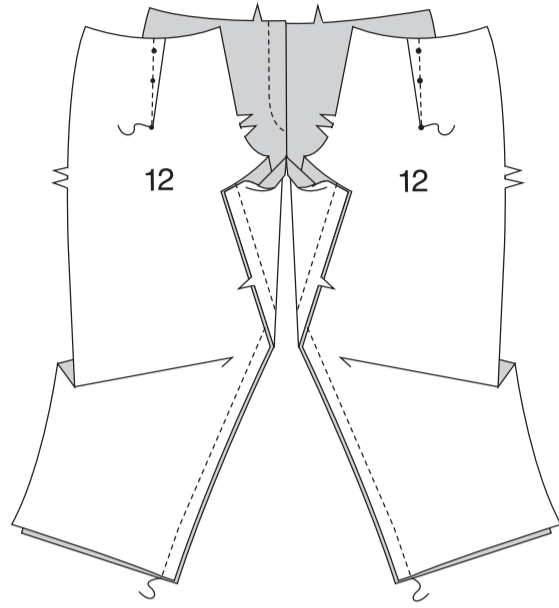
**(E)** Stecken Sie das verbleibende Reißverschlussband wie gezeigt auf die rechte vordere Verlängerung. Nähen Sie, lassen Sie dabei das Vorderteil frei.

**(F)** Drehen Sie die rechte vordere Verlängerung nach vorne. Heften Sie fest.

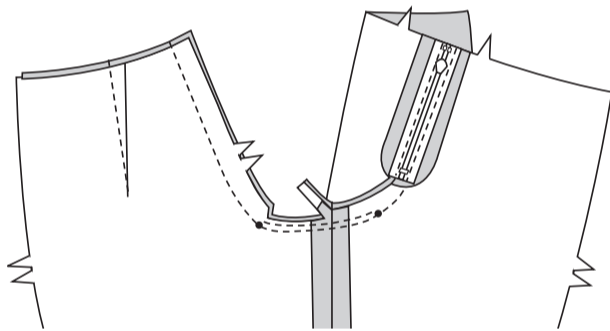
**(G)** Nähen Sie auf der Außenseite das rechte Vorderteil entlang der Nahtlinie, wie abgebildet.



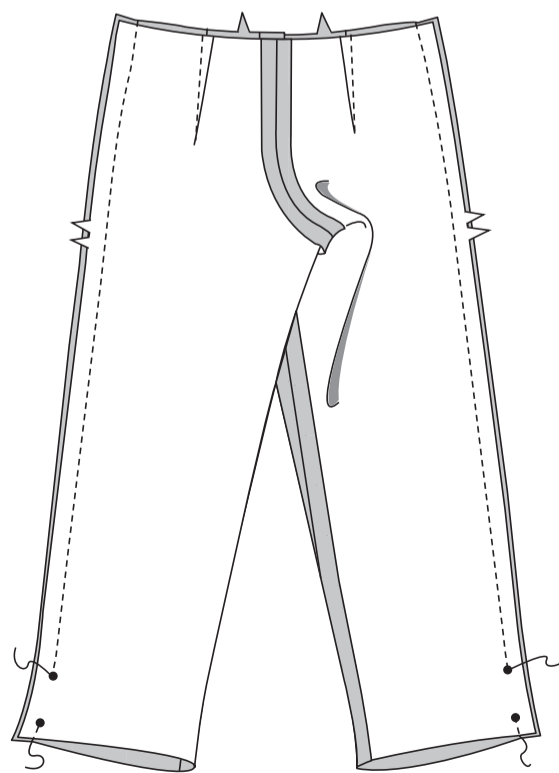
Nähen Sie Abnäher in jedes RÜCKENTEIL (12). Bügeln Sie die Falte des Abnehmers zur Mitte hin. Nähen Sie das Rückenteil an das Vorderteil an den inneren Beinkanten.



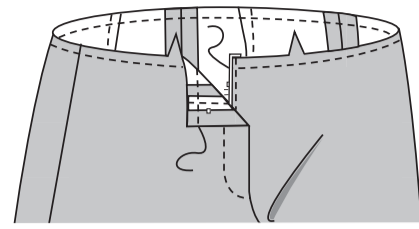
Nähen Sie die hintere Mittelnaht und fahren Sie mit dem Nähen des Rests der vorderen Mittelnaht fort, wobei die Innenbeinnähte übereinstimmen. Um die Kurve zu verstärken, nähen Sie erneut 1 cm der Schnittkante entfernt zwischen kleinen Kreisen. Beschneiden Sie die Nahtzugaben dicht an der zweiten Naht. Bügeln Sie die Nahtzugaben oberhalb der Kerben auf.



Nähen Sie das Vorderteil seitlich an das Rückenteil, lassen Sie dabei zwischen den Kreisen Platz für **Modell D**.

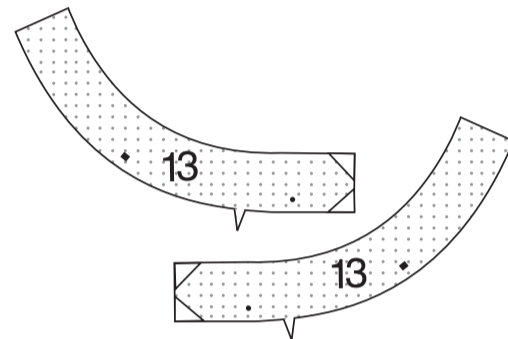


**STEPPEN** Sie die obere Hosenkante **FEST**.

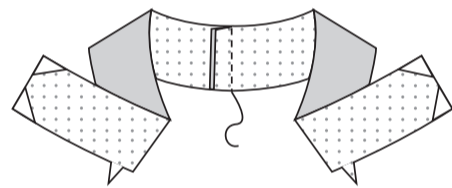


**BUND**

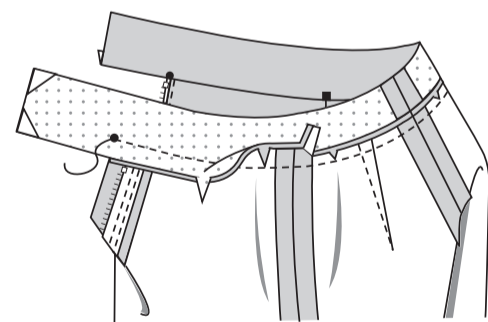
Beschneiden Sie die Ecken der EINLAGE, wie gezeigt. Befestigen Sie gemäß den Anweisungen des Herstellers auf der linken Seite der beiden Teile des BUNDS (13). (Die verbleibenden Bundteile werden als Besätze verwendet.)



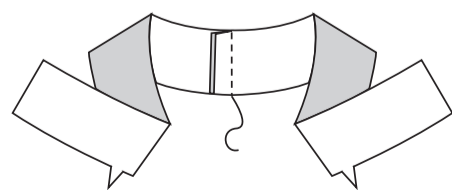
Nähen Sie die hintere Mittelnaht der vorgesehenen Bundteile.



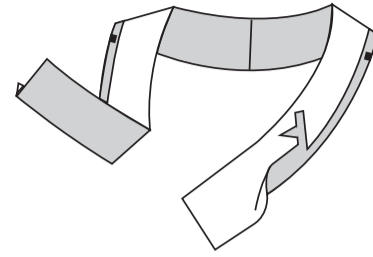
Stecken Sie den Bund rechts auf rechts auf die Hose, wobei die Kerben, die Mittelpunkte, die Quadrate an den Seitennähten und die Kreise an den Öffnungskanten übereinstimmen, und schneiden Sie die Hose gegebenenfalls ein. Nähen Sie. Beschneiden Sie die Nahtzugaben. Bügeln Sie die Nahtzugaben in Richtung Bund.



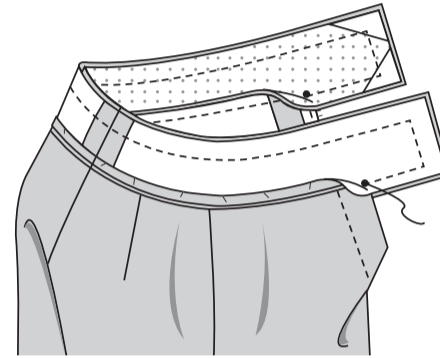
Nähen Sie die hintere Mittelnaht des **BESATZES** des Bunds.



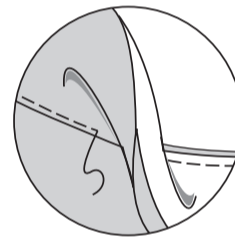
Bügeln Sie unter 1.5 cm an der eingekerbten Kante des Besatzes. Beschneiden Sie die untergebügelte Kante bis auf 1 cm.



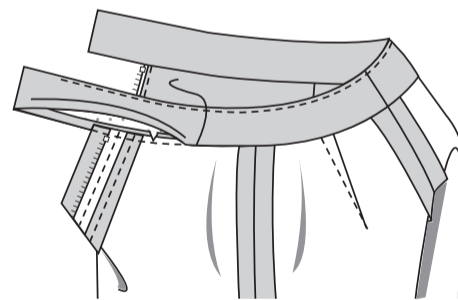
Stecken Sie den Besatz rechts auf rechts an den Bund. Nähen Sie die obere Kante und die Enden an die Kreise. Beschneiden Sie die Nahtzugaben.



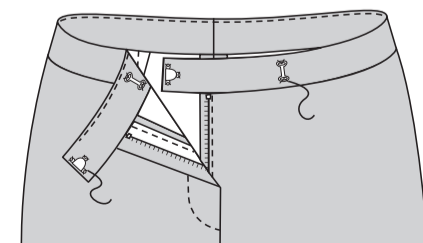
**STEPPEN** Sie den Besatz so weit wie möglich **UNTER**.



Wenden Sie den Besatz nach innen. Bügeln Sie. **SÄUMEN** Sie die nach unten gebügelte Besatzkante über die Naht.



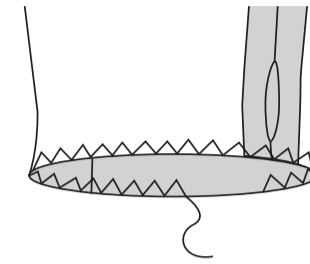
Nähen Sie die Haken am rechten Ende des Bunds nach innen und am linken Ende des Bunds nach außen. Lappen Sie den rechten Bund über den linken, wobei die Mitten übereinstimmen. Markieren und nähen Sie die Ösen an den Bund, gegenüber den Haken.



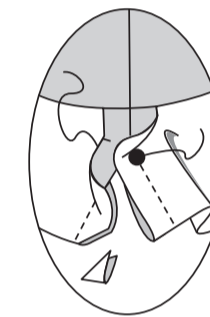
**SÄUME**

**MODELL D**

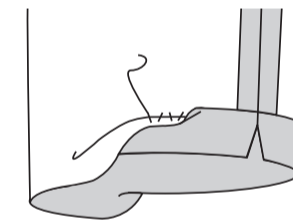
Versäubern Sie die untere Kante der Hose mit einem Zickzackstich oder einer Überwendlichnaht.



Drehen Sie die 3.2 cm der unteren Hosenkante nach außen, wobei die Kreise übereinstimmen. Nähen Sie jede Seitenkante von der Unterkante bis zum Kreis. Beschneiden Sie die Nahtzugaben.

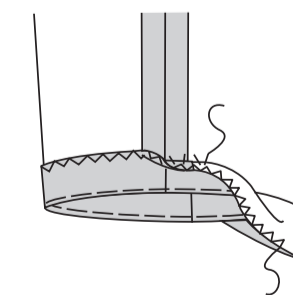


Drehen Sie die 3.2 cm der unteren Kante nach innen. Bügeln Sie. Nähen Sie die innere Kante von Hand fest.



**MODELL E**

Schlagen Sie einen 3.2 cm Saum an der unteren Kante hoch. Heften Sie dicht an der Falte. **VERSÄUBERN** Sie die Schnittkante. Nähen Sie den Saum fest vom Hand. Bügeln Sie.



**MODELL D ODER E**

**OPTIONAL:** Für **Modell B:** Um die Hose zu falten, bringen Sie die Seitennähte auf die Innenbeinnähte und bügeln Sie sie.