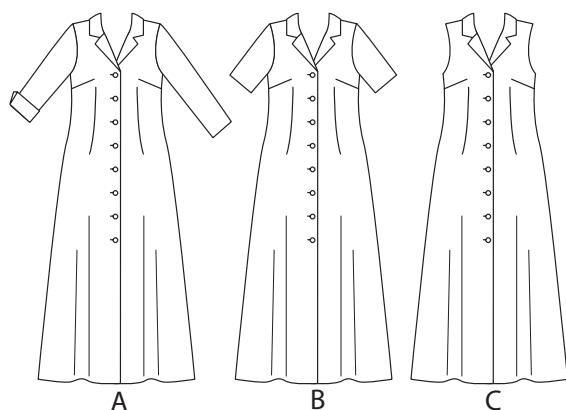
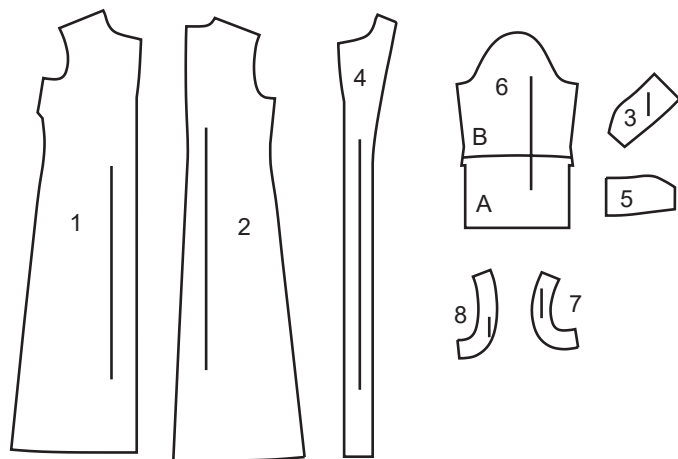
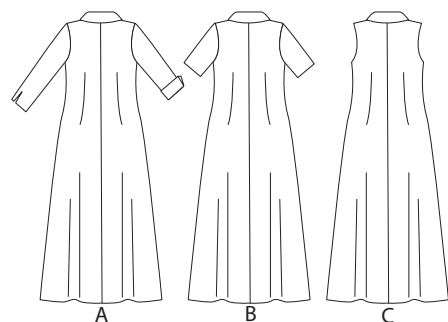




## FRONT / DEVANT



## BACK / DOS



- |                          |   |
|--------------------------|---|
| 1 Front                  | 1 Devant                                  |
| 2 Back                   | 2 Dos                                     |
| 3 Undercollar            | 3 Piece Interieure du Col                 |
| 4 Front Facing           | 4 Parementure du Devant                   |
| 5 Upper Collar           | 5 Piece Exterieure du Col                 |
| 6 Sleeve-A,B             | 6 Manche-A,B                              |
| 7 Front Armhole Facing-C | 7 Parementure de l'emmanchure du Devant-C |
| 8 Back Armhole Facing-C  | 8 Parementure de l'emmanchure du Dos-C    |

## FINALLY...IT FITS!

Have you ever spent hours creating a one-of-a-kind garment and when you finished it didn't fit? Did the jacket ride off your shoulders to the back? Do garments hike up or hang too long at the center back? Is it just plain not the right size? Did you buy it too big because of a large bust?

This pattern will help you get the fit right BEFORE you cut. You will still need to fit-as-you-sew in order to fine-tune the fit in the fabric you've chosen.

FIRST--BUY THE RIGHT SIZE. Measure your high bust and use that in place of bust on measurement chart. If between sizes, buy the smaller size.

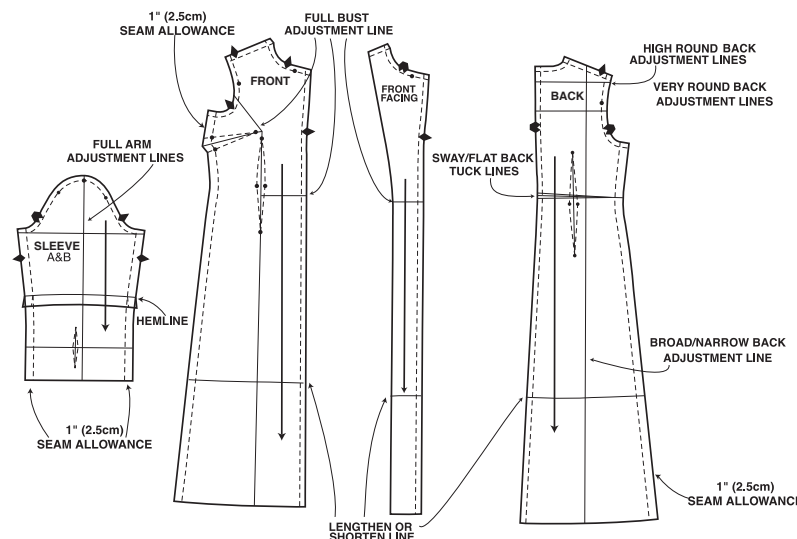
Read the FIT TIPS on these pages and you are off to success!!

Happy Sewing!



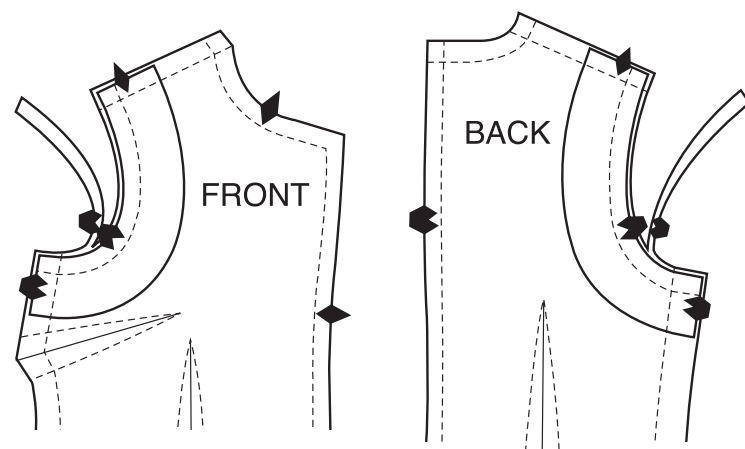
### BUILT-IN FIT

The pattern pieces have BUILT-IN fit help:



### GETTING THE TISSUE READY

For View C, place armhole facings on shirtdress front and back, matching notches on shoulder edge and having side edges even. Cut front and back even with front and back armhole facings.

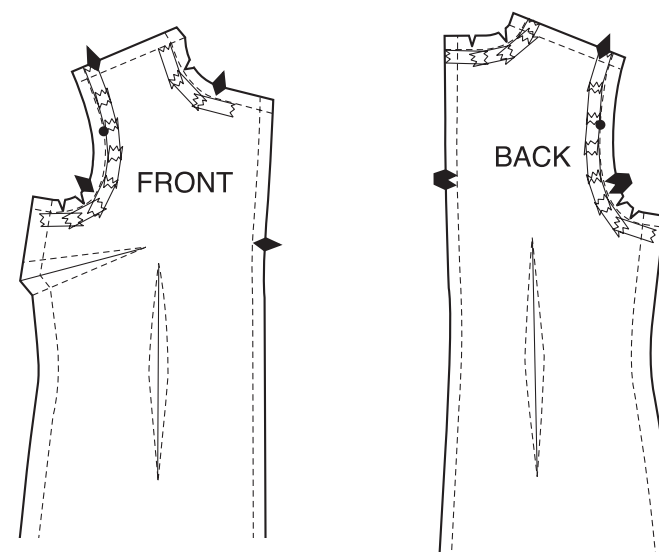


Trim around the tissue OUTSIDE black cutting line. Press tissue with a dry iron set at WOOL setting.

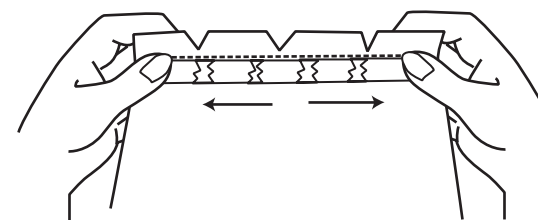
With tissue RIGHT SIDE UP, tape the following INSIDE the stitching line:

- round neckline
- armhole

Use small pieces of tape around the curves, lapping the short pieces. Use 1/2" (1.3cm) Scotch™ Magic™ Tape (green box). Clip the curves to the stitching line in taped areas. DO NOT CUT TAPE.



Tug lightly on tissue to see if it is taped securely.

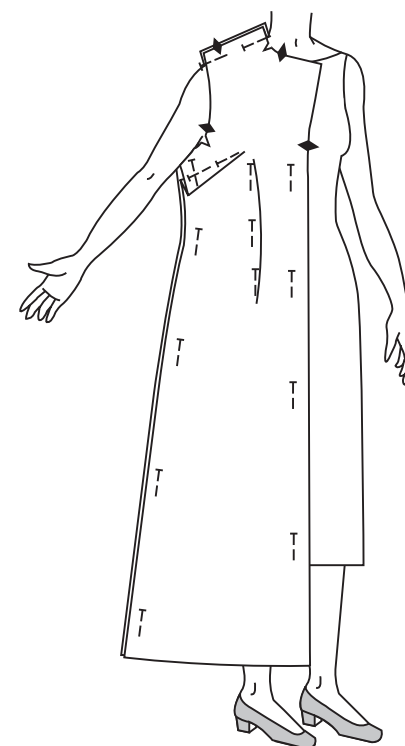


Pin darts. Pin seams to OUTSIDE, making adjusting easier.

### TRY ON THE TISSUE

TISSUE FITTING IS A NO GUESS METHOD! Try on. Pin center front and center back to your center front and center back--to your slip that is!

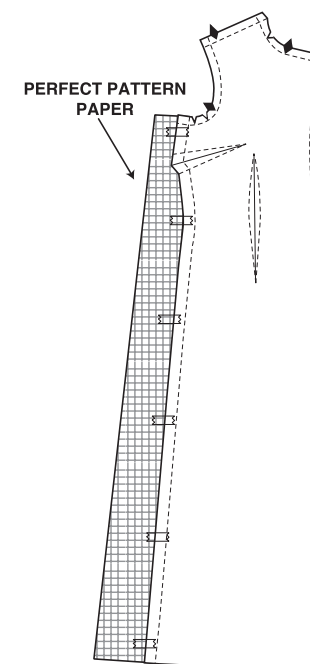
Does pattern reach your center front and center back? If not, read on...



Use Perfect Pattern Paper alteration tissue to fill openings when adjustments are made.

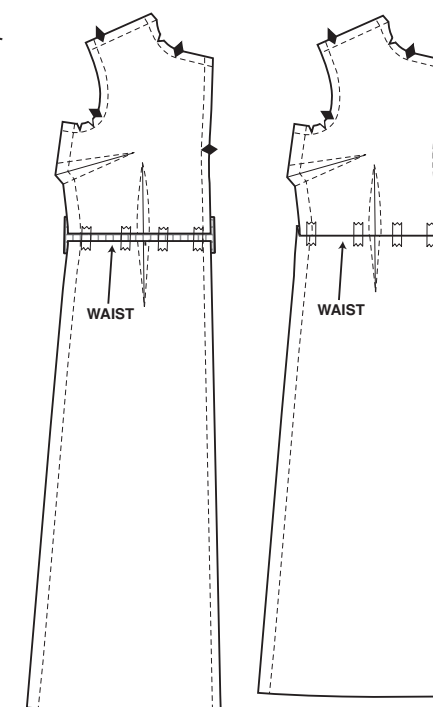
### FULL HIPS

Pin the side seam along 1" (2.5cm) seam allowance. The center front and center back should come to your center front and center back. If you need more room, tape tissue to the side seams of the pattern.



### WAIST LENGTH

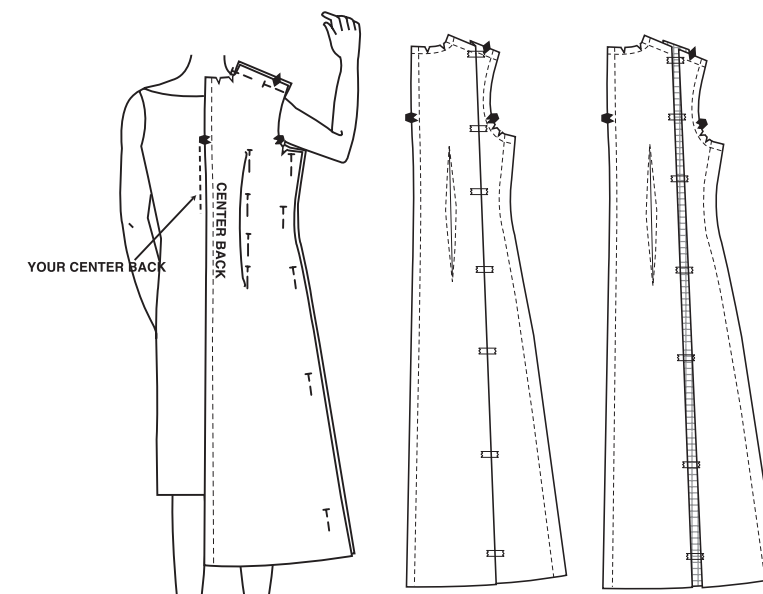
If waist marking is not at your waist, cut and spread to lengthen or tuck to shorten above waist on all pieces.



### BROAD OR NARROW BACK

First check the back WIDTH. WHY? If you have a broad back, the tissue won't come to your center front. The front won't fit until you fix the back!

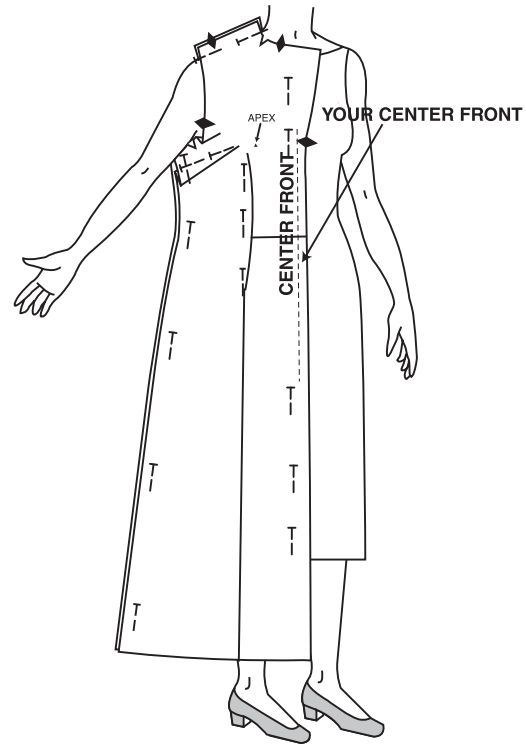
Tuck or spread as shown. Usually we are no more than about 1/2" (1.3cm) broader or narrower than average.



## FULL BUST

Now look at the front. If you have a full bust AND you have made sure the back width is correct, measure from the center front to your center front. That is the amount you will need to alter the pattern.

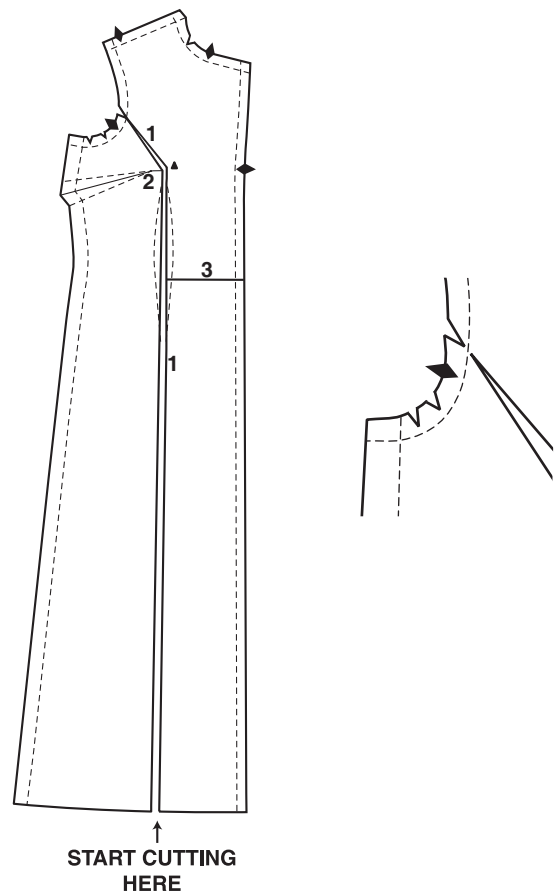
You will probably also see a gap at the armhole which will disappear after the front is altered.



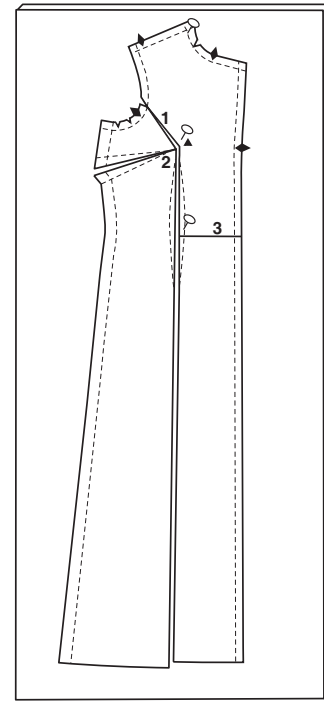
## FRONT

1. Cut on **line 1** from lower edge to, but not through, armhole seam.

**PRO Tip** Cut seam allowance to, BUT NOT THROUGH, seamline from both sides. This is so armhole won't get larger when you spread the tissue. Instead, the seam allowance will lap.

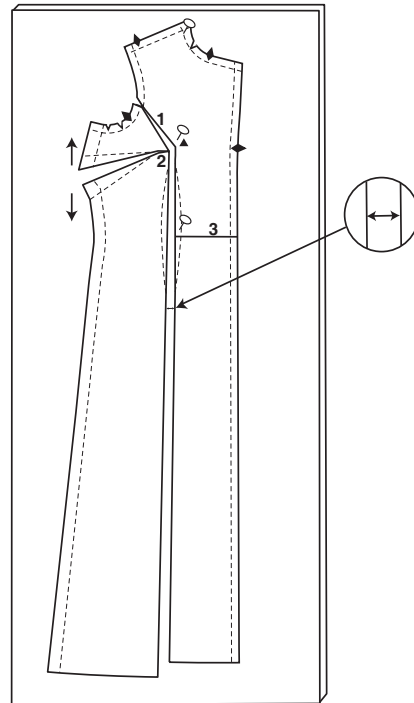


2. Anchor pattern to cardboard cutting board with pins angled as shown.

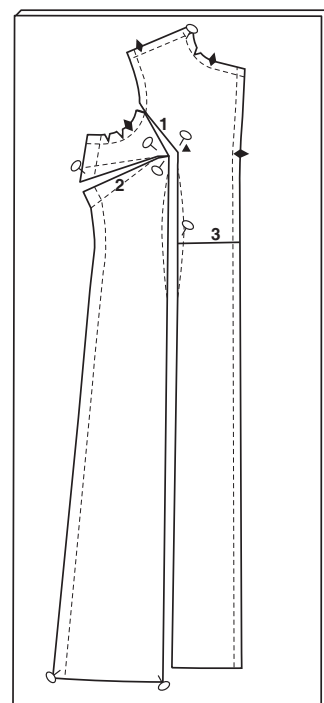


3. Cut on **line 2**, to, but not through, **line 1**.

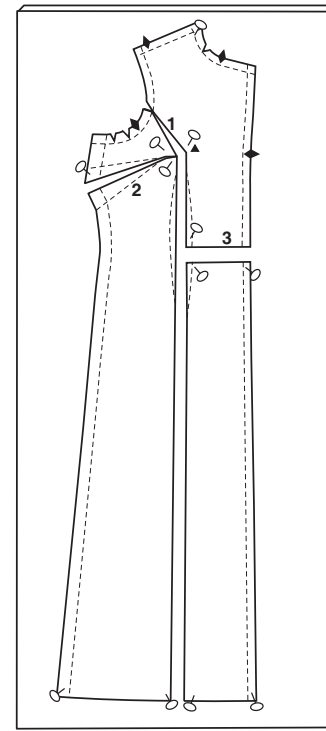
4. Spread pattern until you add the amount of width at the arrow that you need. Keep the long edges of **line 1** parallel. The dart will open and pattern will move as arrows show.



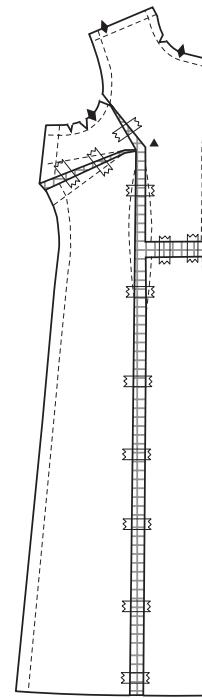
5. Now anchor remaining tissue to cardboard as shown.



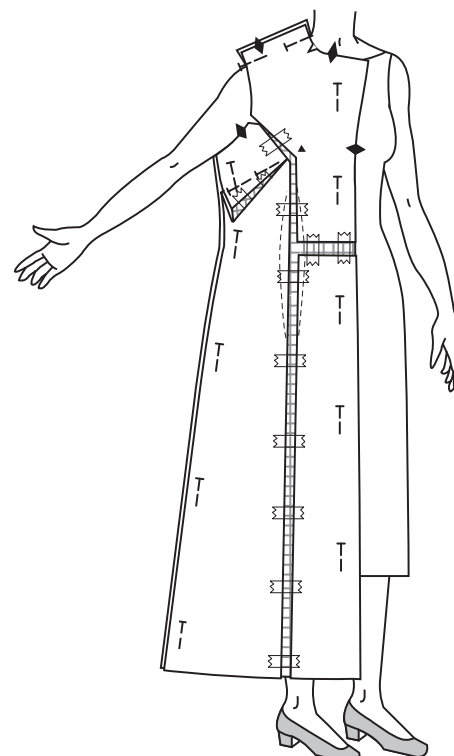
6. Cut on **line 3** and lower until bottom edges are even. Anchor as shown.



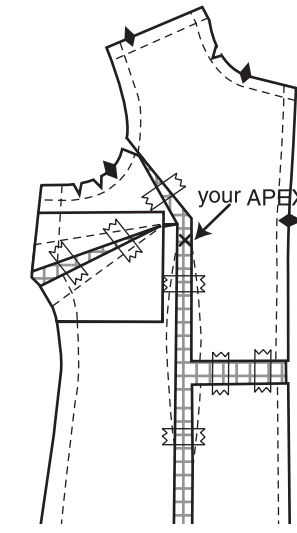
7. Insert alteration tissue. Tape lightly.



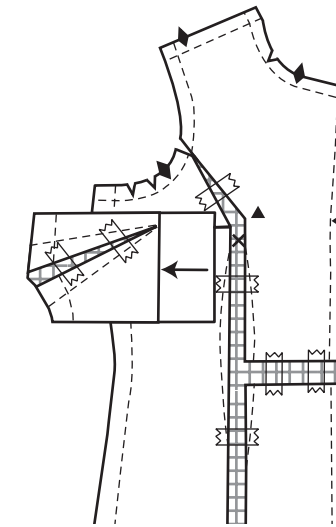
8. Pin bust dart on original lines. Pin front to back and try on. If width is good, mark an "X" at your bust point. If dart is not pointing to your bust point, raise or lower it.



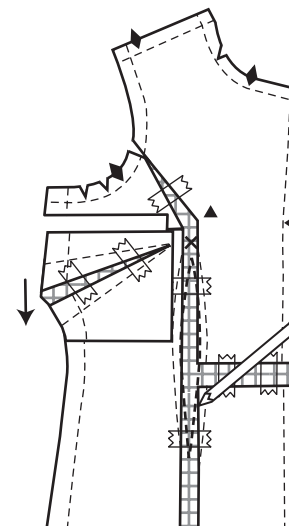
9. DRAW a BOX around the dart.



CUT the box out.



MOVE the box up or down until the dart points to your apex, keeping cut point edges parallel.



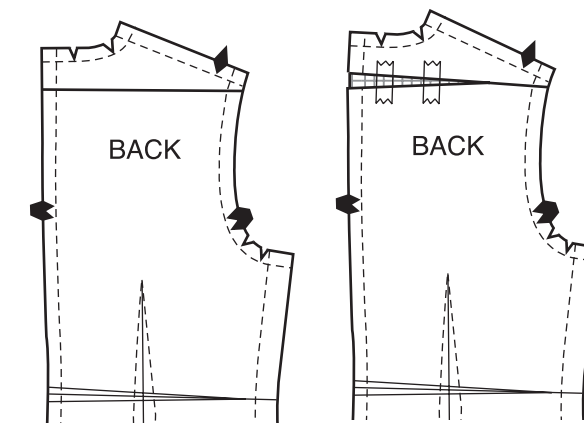
Raise or lower the point of the vertical dart to 1" (2.5cm) below the apex and redraw the dart.

NOTE: Make same adjustments on FRONT FACING pattern piece as on FRONT pattern piece.

## BACKS

### HIGH ROUND BACK

If the neck edge does not come to the base of your neck (where a necklace would rest), cut on alteration line and raise 1/4" to 3/8" (6mm to 1cm). Add tissue.

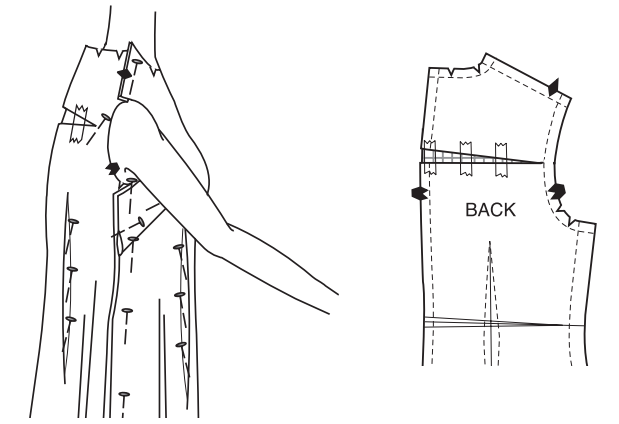


### VERY ROUND BACK

This is rarer, but if you have this, you'll appreciate our help. Have a friend cut across the back on the very round back cutting line to nothing in the armhole and raise that piece to your neck. Tape the pattern to your back.

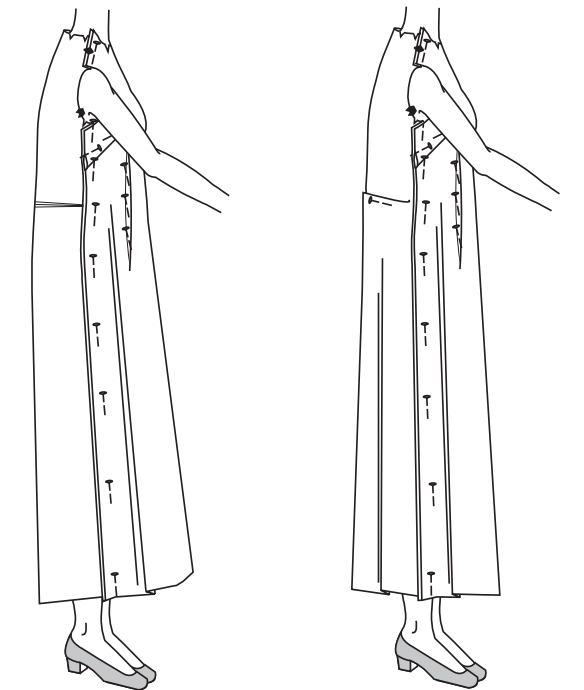
Lift the pattern off and insert tissue under tape.

The seam at the center back will curve to fit your body.



### SWAY BACK OR FLAT DERRIERE

If your side seam swings forward and pattern hangs longer at center back, take a tuck at the tuck lines to nothing at the side seam until the back is level and side seam is straight.

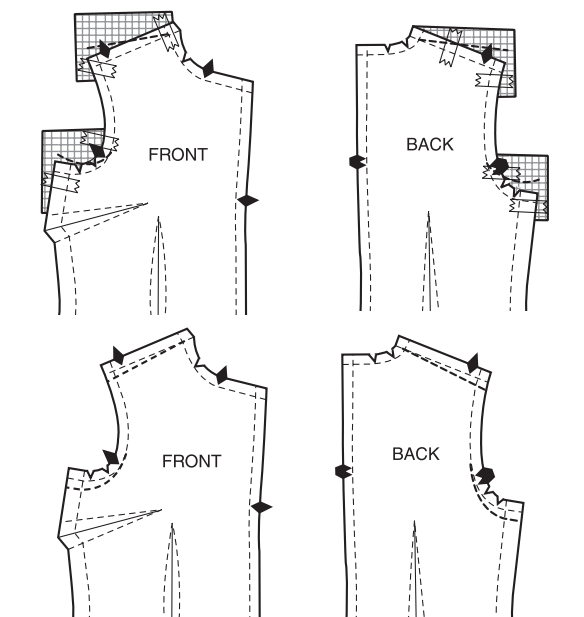


## SHOULDERS

### SQUARE OR SLOPING SHOULDERS

Take shallower or deeper seam at outer edge of shoulder to normal seam line at neckline.

Raise or lower underarm the same amount.

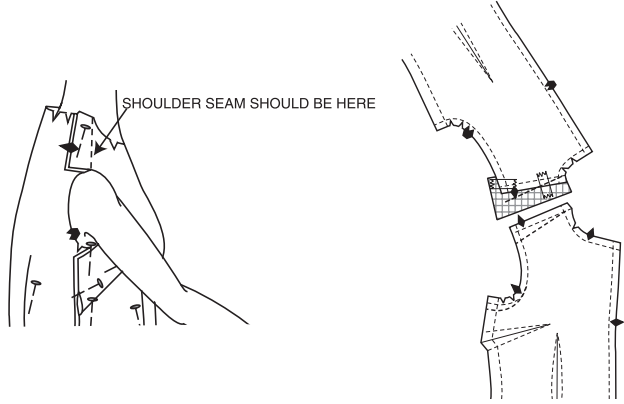


## FORWARD SHOULDER

The use of computers and sitting at desks has contributed to a new fit phenomenon for all ages, the forward shoulder.

If your clothes won't stay on your shoulders, you are a candidate. Look at your shoulder seam.

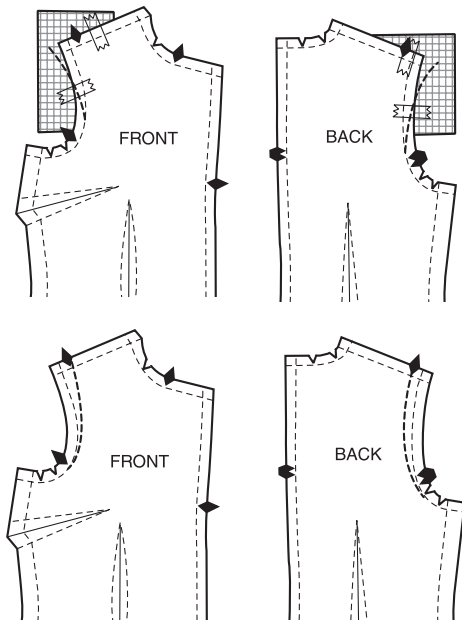
Alter by pivoting the shoulder seam forward and leaving 5/8" (1.5cm) seam allowances.



## BROAD OR NARROW

Take the back and front shoulders in or let out as shown:

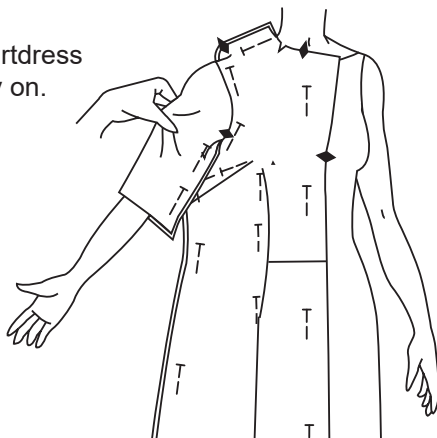
For View C, make same adjustments on front and back armhole facing as front and back shirtdress.



## SLEEVE - VIEW A OR B

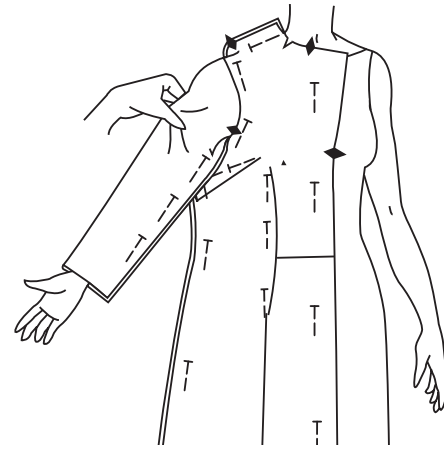
### LENGTH

Pin sleeve to shirtdress at underarm. Try on. Check length. If sleeve is not the right length, cut and spread to lengthen or tuck to shorten.



## WIDTH

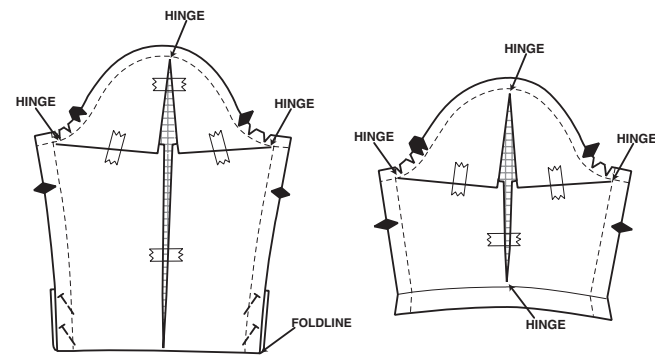
Pinch the tissue where your upper arm is fullest. If you can't pinch an inch, the sleeve is too tight.



For View A, fold lower edge of sleeve to inside on fold line. Pin at sides. Cut on the horizontal and vertical alterations lines, to, but not through, fold line.

For View B, cut on the horizontal and vertical alterations lines. CUT TO FOLD LINE OR HEM AND STITCHING LINES, NOT TO OUTER EDGES. SEAM AND FOLD LINE OR HEM LINES BECOME THE "HINGES".

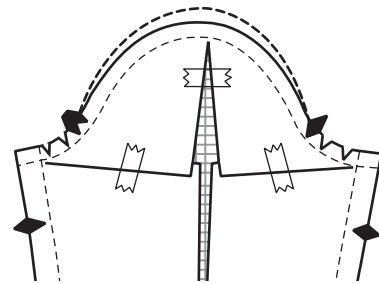
Pull on the tissue at the sides of the horizontal cut and widen sleeve the amount you need. Insert tissue and tape in place. Try on again to check fit.



If you've widened the sleeve more than 3/4" (2cm), add a wider seam allowance to the top of the cap just in case you need it.

For a narrower sleeve, push in on sides and sleeve will lap vertically.

Check length and adjust to be flattering.



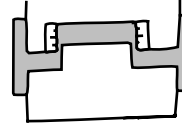
## ADJUST IF NECESSARY

A pattern is made to fit body measurements, with extra ease for comfort and style. Adjust pieces before placing on fabric. Adjust back waist, sleeve and finished garment lengths using McCALL's Easy-Rule Guide.

**TO SHORTEN:**  
Crease on Easy-Rule Guide. Fold necessary amount. Tape in place.



**TO LENGTHEN:**  
Cut on dotted lines of Easy-Rule Guide. Spread necessary amount. Tape over paper.



When Easy-Rule Guide is not on tissue, lengthen or shorten at lower edge.

## CUTTING AND MARKING

**SHRINK FABRIC** not labeled pre-shrunk. Press. **CIRCLE LAYOUT** for View, Size, Fabric Width.

Use **WITH NAP** layout for fabrics with one-way designs, nap, pile or surface shading. Because most knits have surface shading, a with nap layout is used.

For **DOUBLE THICKNESS (WITH FOLD)** - fold fabric with Right Sides Together.

**\*DOUBLE THICKNESS (WITHOUT FOLD)** -

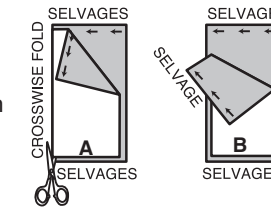
For fabrics with nap, fold fabric crosswise, **RIGHT SIDES TOGETHER**. Mark as shown. Cut along crosswise fold of fabric (A). Turn upper layer 180° so arrows go in same direction and place over lower layer, **RIGHT SIDES TOGETHER (B)**.

For **SINGLE THICKNESS** - place fabric Right Side Up.

Before **CUTTING** place all pieces on fabric according to layout. Overlap margins. Pin.

Cut **ACCURATELY** through fabric and pattern on cutting line. Cut notches outward.

**BEFORE REMOVING PATTERN**, transfer markings to Wrong Side of fabric. Two ways which may be used quickly are the Pin and Chalk Pencil method or Tracing Paper and Dressmaker Wheel.



## SEWING INFORMATION

### PIN AND FIT

Pin or baste seams, **RIGHT SIDE TOGETHER**, matching notches. Fit garment before stitching major seams.

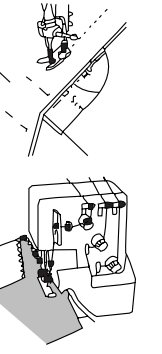
### WITH A CONVENTIONAL MACHINE

**STITCH** using a 5/8" (1.5cm) seam allowance unless otherwise specified. Use guide line marking on throat plate of machine for accurate seam allowance. **PRESS** seams open unless otherwise stated. Clip if necessary to press seams flat.

### WITH AN OVERLOCK (SERGER) MACHINE

**SERGE** cutting away the excess seam allowance (5/8" [1.5cm] unless otherwise specified). Press seams to one side. **OVEREDGE** to finish a raw edge, without cutting away fabric.

For **FUSIBLE interfacing**, follow manufacturer's directions.



## CUTTING LAYOUTS

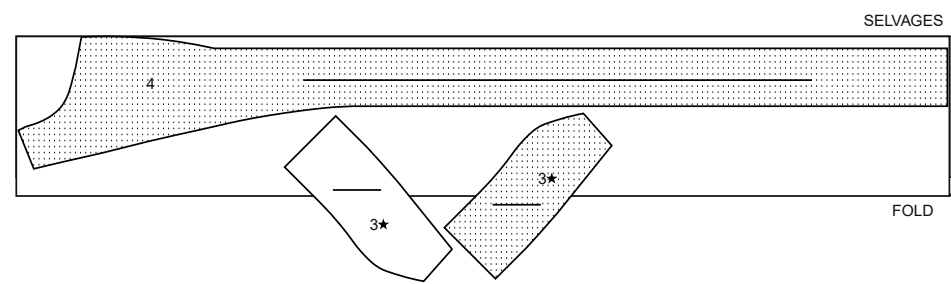
SELVAGES = LISIERES  
FOLD = PLI

### INTERFACING A,B,C / ENTOILAGE A,B,C

PIECES: 3 4

20" (51 CM)

ALL SIZES / TOUTES LES TAILLES



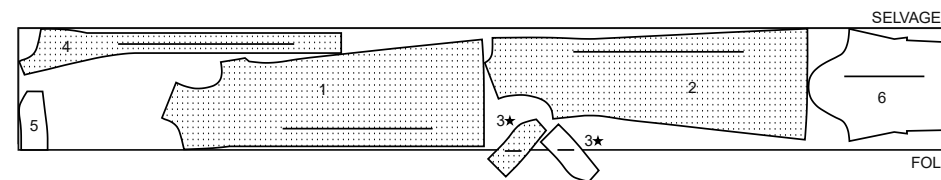
### DRESS A / ROBE A

PIECES: 1 2 3 4 5 6

45" (115 CM)

WITH NAP / AVEC SENS

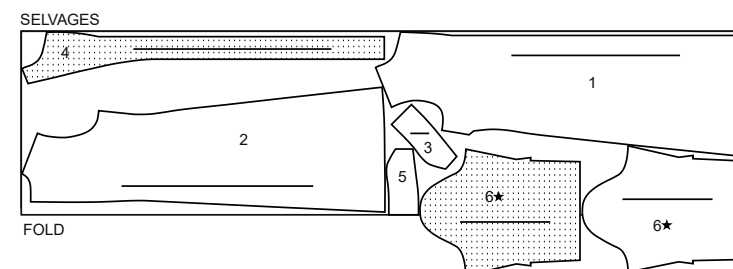
ALL SIZES / TOUTES LES TAILLES



60" (150 CM)

WITH NAP / AVEC SENS

ALL SIZES / TOUTES LES TAILLES



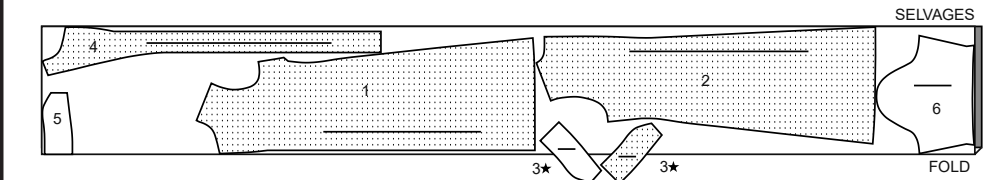
### DRESS B / ROBE B

PIECES: 1 2 3 4 5 6

45" (115 CM)

WITH NAP / AVEC SENS

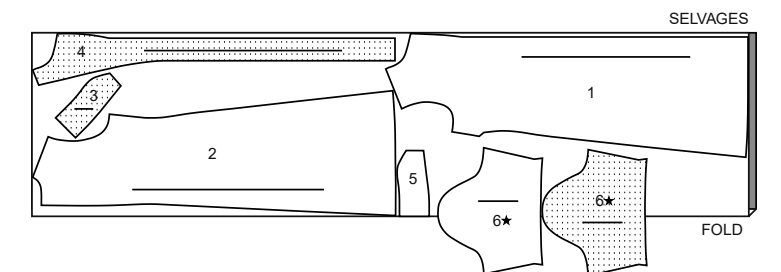
ALL SIZES / TOUTES LES TAILLES



60" (150 CM)

WITH NAP / AVEC SENS

ALL SIZES / TOUTES LES TAILLES



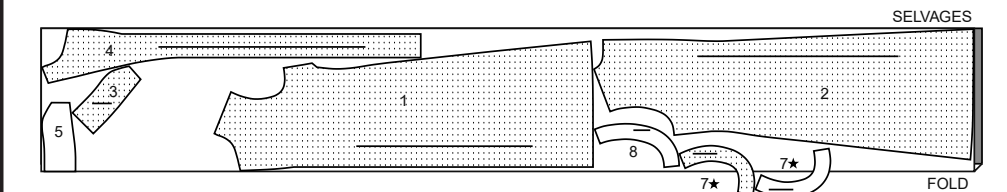
### DRESS C / ROBE C

PIECES: 1 2 3 4 5 7 8

45" (115 CM)

WITH NAP / AVEC SENS

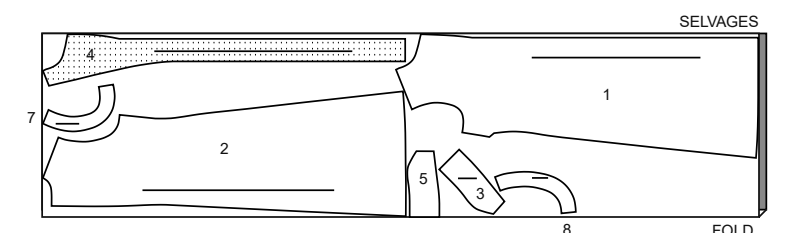
ALL SIZES / TOUTES LES TAILLES

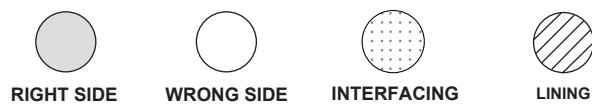


60" (150 CM)

WITH NAP / AVEC SENS

ALL SIZES / TOUTES LES TAILLES





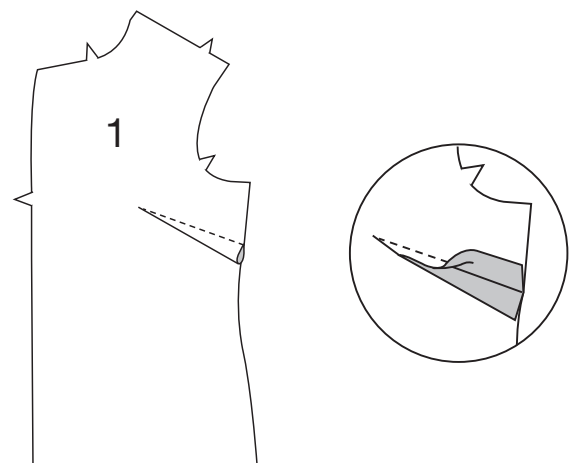
# SEWING DIRECTIONS

## SHIRTDRESS

### 1. FRONT AND BACK

To make bust dart in each FRONT (1), fold RIGHT SIDES TOGETHER, matching dotted lines. Stitch on dotted line.

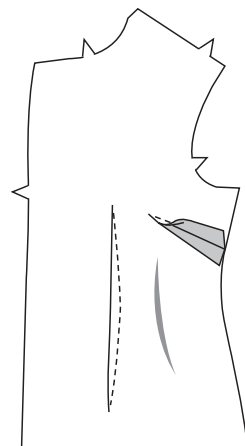
Slash fold of dart to 1" (2.5cm) from point of stitching. Press seam open and point of dart downward.



NOTE: Waist dart is optional.

To make waist dart, fold RIGHT SIDES TOGETHER, matching dotted lines. Stitch on dotted line.

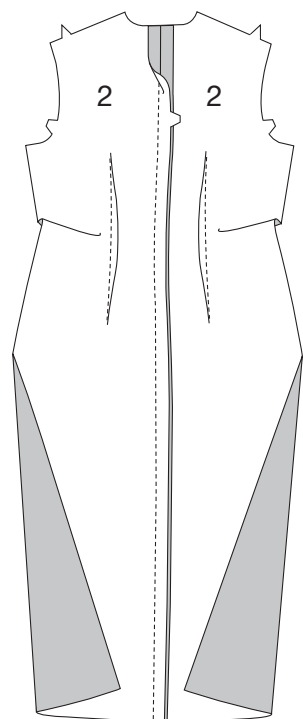
Press fold of dart toward center, clipping if necessary.



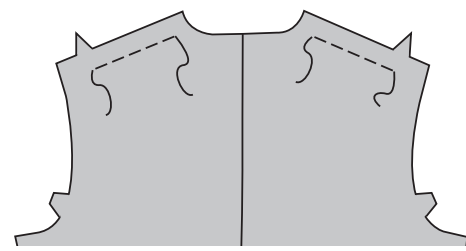
To make dart in each BACK (2), fold RIGHT SIDES TOGETHER, matching dotted lines. Stitch on dotted line.

Press fold of dart toward center, clipping if necessary.

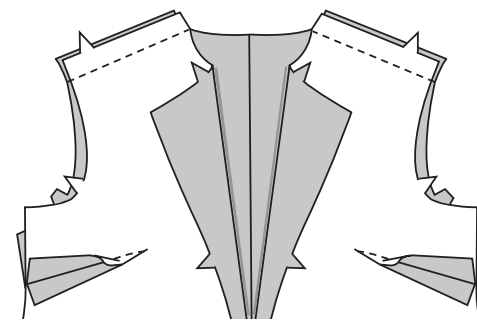
Stitch center seam of back.



To ease shoulder edges of back, machine-baste 5/8" (1.5cm) from raw edge between notch and neck seam allowance.



Pin back to front at shoulders, RIGHT SIDES TOGETHER, matching notches. Pull up bobbin thread and adjust ease to fit. Baste. Stitch.

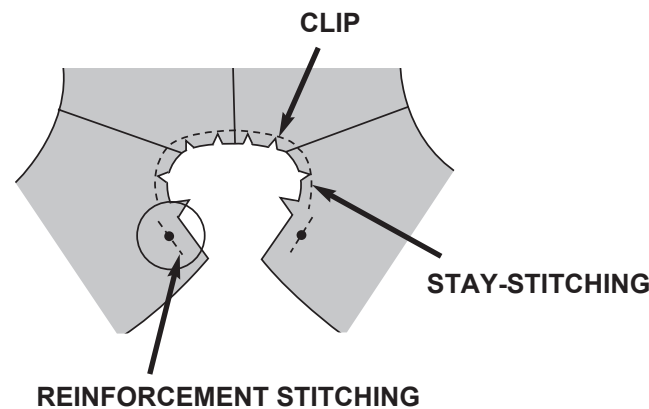


### 2. COLLAR AND FACING

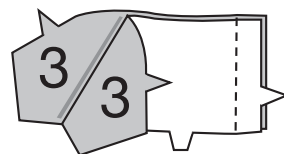
#### UNDER COLLAR

To reinforce fronts at neck edge, machine-stitch 5/8" (1.5cm) from raw edge through circle.

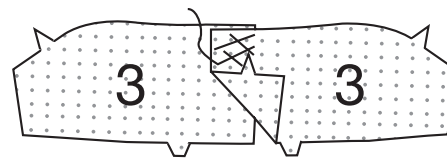
Stay-stitch neck edge by machine-stitching 1/2" (1.3cm) from raw edge. Clip to stitching.



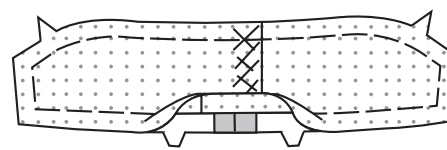
Stitch center back seam of UNDER COLLAR (3).



Lap back edges of UNDER COLLAR (INTERFACING) (3) 1 1/4" (3.2cm). Catch-stitch or machine-stitch together.



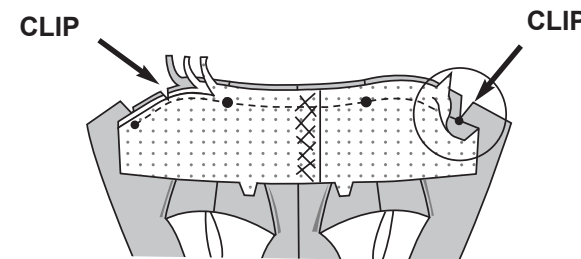
Baste interfacing to WRONG SIDE of under collar.



Pin under collar to neck edge of shirtdress, RIGHT SIDES TOGETHER, matching notches, center backs, small circles and large circles to shoulder seams. Stitch between small circles.

Clip interfacing close to stitching.

Clip to small circles on fronts. Cut seam allowances to 3/8" (1cm) from stitching. Clip curve.



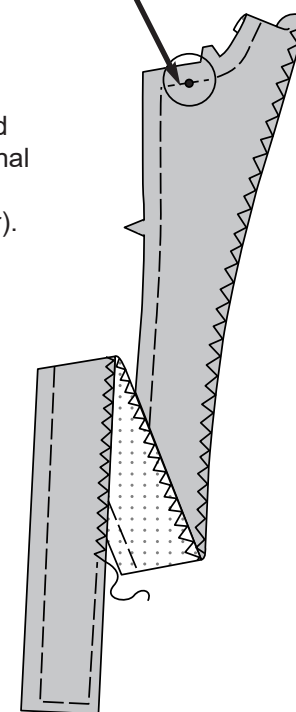
#### UPPER COLLAR AND FRONT FACING

Baste interfacing to WRONG SIDE of each FRONT FACING (4). Finish long UN-NOTCHED edge of facing with a zigzag stitch or turn under 1/4" (6mm) and edge-stitch with a conventional machine or overedge using an overlock machine (serger).

Press under 5/8" (1.5cm) on shoulder edge of front facings.

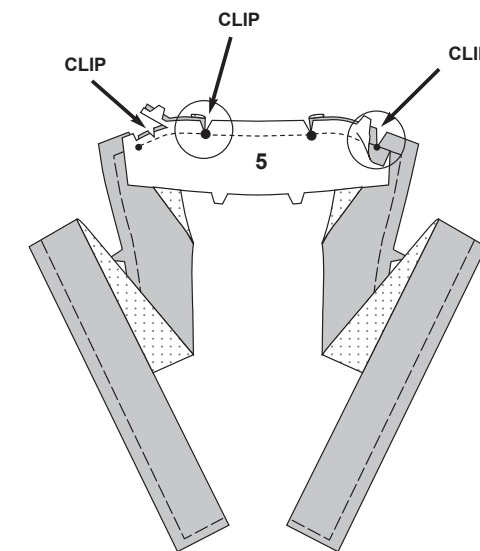
To reinforce neck edge of each front facing, machine-stitch 5/8" (1.5cm) from raw edge through circle.

#### REINFORCEMENT STITCHING



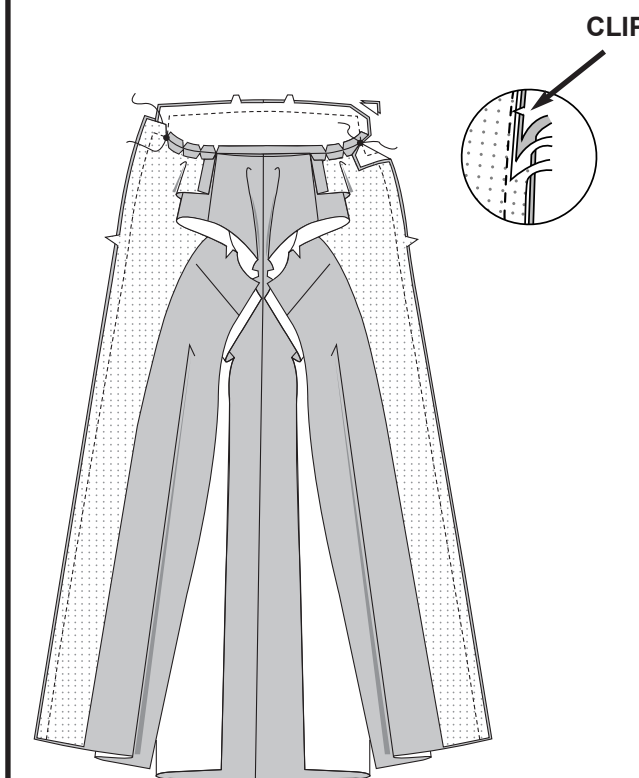
Pin UPPER COLLAR (5) to neck edge of front facings, RIGHT SIDES TOGETHER, matching notches, small circles and large circles to pressed-under edges of facing. Stitch between small circles, continuing along single thickness of upper collar.

Clip to small circles on facings and to large circles on upper collar. Cut seam allowances to 3/8" (1cm) from stitching. Clip curves.



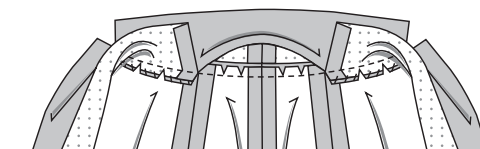
Pin upper collar and facings to under collar and shirtdress, RIGHT SIDES TOGETHER, matching notches, center backs and small circles. Baste, stretching under collar to fit. Stitch, breaking stitching at small circles and easing front facing to fit.

Cut corners diagonally. GRADE seam allowances by cutting to graduated widths and interfacing close to stitching. Clip curves.



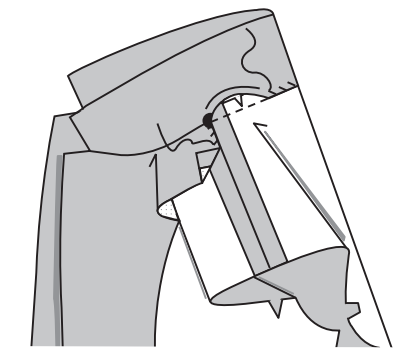
Turn collar and facing RIGHT SIDE OUT. Press.

Sew front neck seam allowances together.



Turn under neck edge of collar on line of stitching between large circles and slipstitch over neck seam.

Slipstitch facings to shoulder seams.



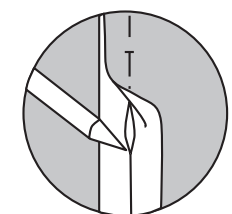
### 3. SIDE SEAMS

Now is a good time to check the fit of your shirtdress.

With WRONG SIDES TOGETHER, pin side seams along 1" (2.5cm) seam allowances. Try on shirtdress. Adjust seams over your bust and hips to fit YOUR body. If too snug, pin shallower side seams until comfortable. If too large, pin deeper side seams until comfortable.



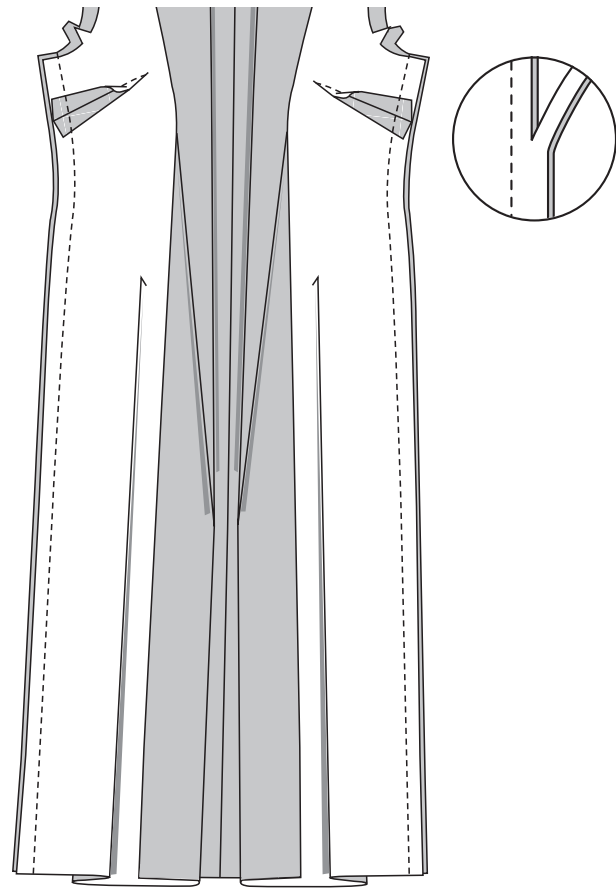
If you have made an adjustment in the side seams, open out seam allowances and mark new stitching lines with tailor's chalk or dressmaker's pencil on WRONG SIDE of fabric. Unpin side seams.



With **RIGHT SIDES TOGETHER**, stitch front to back at sides.

Cut seam allowances to 5/8" (1.5cm) if necessary.

Make same adjustments on sleeve for View A or B, or armhole facing for View C.

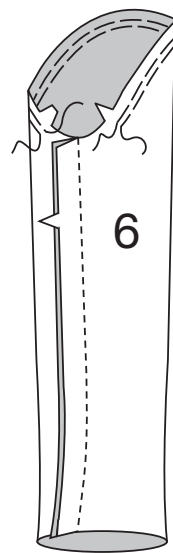


## 4. SLEEVES - VIEW A OR B

### SLEEVE PREPARATION - VIEW A

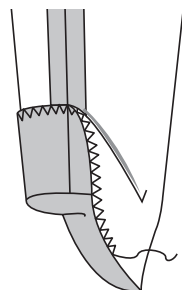
To ease cap of SLEEVE (6), machine-baste 5/8" and 1/2" (1.5cm and 1.3cm) from raw edge between notches.

Stitch sleeve seam.

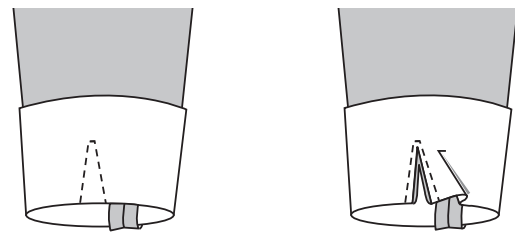


Turn up lower edge of sleeve to **INSIDE** on fold line. Press.

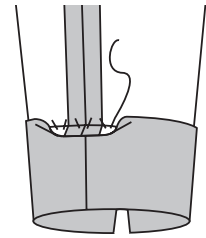
Open out hem. Finish raw edge with a zigzag stitch or turn under 1/4" (6mm) and edgestitch with a conventional machine or overedge using an overlock machine (serger).



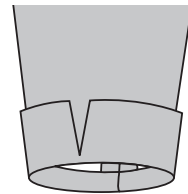
Turn lower edge to **OUTSIDE** on fold line, matching dotted lines.  
Stitch on dotted lines, taking one stitch across point.  
Slash along solid line to point of stitching.



Turn to **INSIDE** again. Hand-sew finished edge in place.

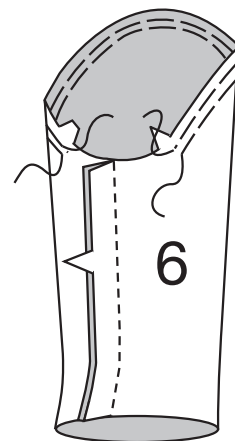


To form cuff, turn up 2 1/2" (6.3cm) to **OUTSIDE**. Press lightly.



### SLEEVE PREPARATION - VIEW B

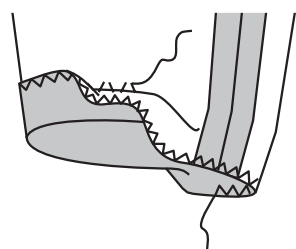
To ease cap of SLEEVE (6), machine-baste 5/8" and 1/2" (1.5cm and 1.3cm) from raw edge between notches. Stitch sleeve seam.



Turn up lower edge of sleeve on hemline. Press.

Open out hem. Finish raw edge with a zigzag stitch or turn under 1/4" (6mm) and edgestitch with a conventional machine or overedge using an overlock machine (serger).

Replace hem and hand-sew in place. Press.

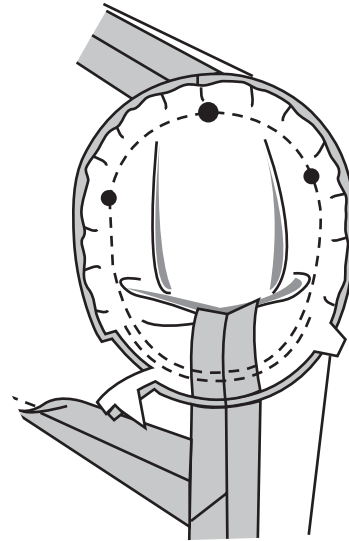


## SETTING SLEEVES INTO ARMHOLE - VIEW A OR B

With **RIGHT SIDES TOGETHER**, pin sleeve into armhole, matching notches, underarm seams, small circles and large circle to shoulder seam. Pull up bobbin threads to ease in fullness. Baste, adjusting ease evenly. Stitch.

Stitch again 3/8" (1cm) from raw edge below notches. Cut seam allowances close to second stitching.

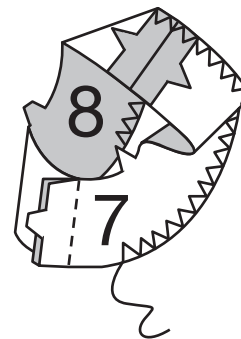
Turn seam allowances toward sleeve.



## 5. ARMHOLE FACINGS - VIEW C

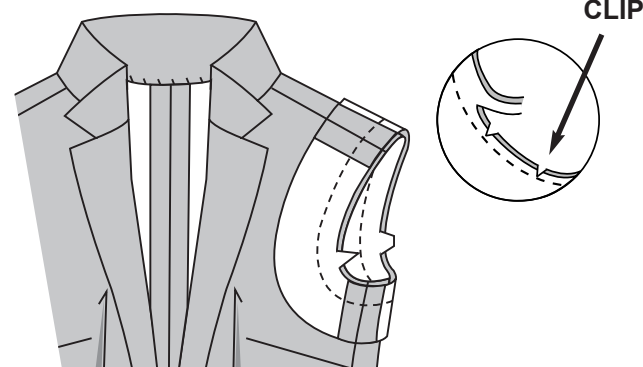
Stitch **FRONT ARMHOLE FACING (7)** to **BACK ARMHOLE FACING (8)** at shoulder and side.

Finish curved **UN-NOTCHED** edge of facing with a zigzag stitch or turn under 1/4" (6mm) and edge-stitch with a conventional machine or overedge using an overlock machine (serger).



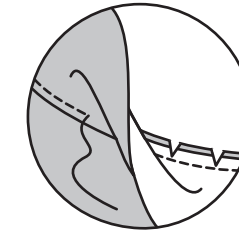
Pin facing to armhole, **RIGHT SIDES TOGETHER**, matching notches and seams. Stitch.

**GRADE** seam allowances. Clip curves.

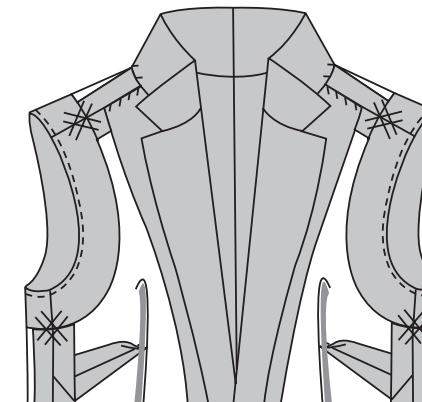


Press seam allowances toward facing. **UNDERSTITCH** by stitching through facing and seam allowances close to seam. (This prevents facing from rolling to outside.)

Turn facing to **INSIDE**. Press.



Catch-stitch facing to seams.

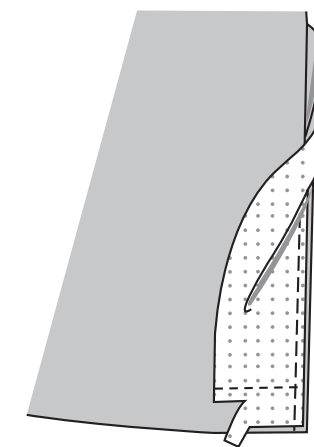


## 6. FINISHING

### HEM

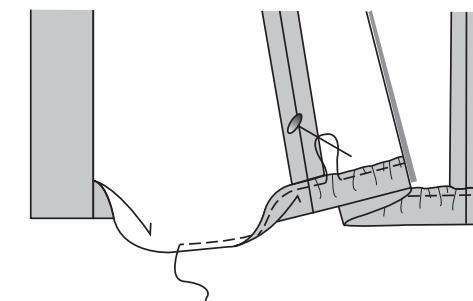
Turn lower edge of facings to **OUTSIDE** on seam. Stitch across facings 1 1/2" (3.8cm) from lower edge.

Cut facing seam allowances **ONLY** to 1/4" (6mm).



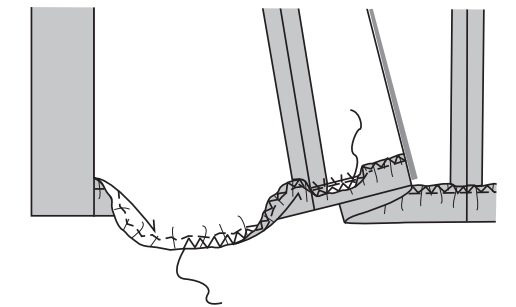
Turn facings to **INSIDE** again, continuing to turn under 1 1/2" (3.8cm) on remainder of lower edge. Press.

Open out hem. Machine-baste 1/4" (6mm) from raw edge. Replace hem and pull up bobbin thread to ease in fullness.

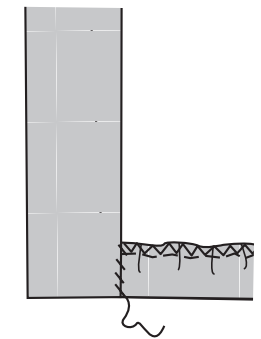


Open out hem again. Finish raw edge.

Replace hem and hand-sew in place. Press.

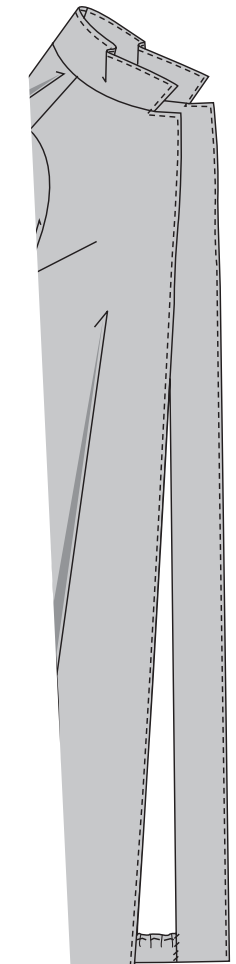


Hand-sew inner edge of facings to hem.



### EDGE-STITCHING

Edge-stitch front and neck edges, continuing along collar edges.



### BUTTONHOLES AND BUTTONS

If pattern has been adjusted, respace buttonholes.

Make buttonholes in **RIGHT** front at markings. Cut buttonholes open.

Lap **RIGHT** front over **LEFT**, matching centers. Mark and sew buttons under buttonholes.

## FRANÇAIS

### FINALEMENT...IL S'AJUSTE!

Avez vous passé quelque fois beaucoup de temps à créer un vêtement exclusif et une fois fini il ne s'ajustait pas à votre corps? Est-ce que les épaules de la veste se glissaient vers le dos? Les vêtements se haussent ou pendent trop longs par le centre du dos? C'est clair que n'est pas la taille correcte? Vous l'avez acheté trop grand à cause d'une poitrine volumineuse?

Ce patron vous aidera à obtenir l'ajustement juste AVANT de couper. Vous aurez encore besoin d'ajuster-à-mesure-que-vouscousez pour ajuster le tissu que vous avez choisi.

D'ABORD — ACHETEZ LA TAILLE CORRECTE. Mesurez votre poitrine haute et utilisez cette mesure au lieu de la poitrine dans le tableau de mesures. Si vous êtes entre deux tailles, achetez la plus petite.

Lisez les CONSEIL D'AJUSTAGE sur ces pages et vous êtes prête à réussir!!

Joyeuse Couture!



### L'ESSAYAGE INCORPORE

Les pièces de patron ont l'aide de l'ESSAYAGE INCORPORE:

### PREPARATION DU PAPIER DE SOIE

Pour le Modèle C, placez les parementures de l'emmanchure sur le devant et le dos de la robe chemisier, en coïncidant les repères sur le bord de l'épaule et en tenant les bords du côté uniformes. Coupez le devant et le dos uniformes avec les parementures de l'emmanchure du devant et du dos.

Recoupez autour du papier de soie A L'EXTERIEUR de la ligne de couture noire.

Repassez le papier de soie avec un fer sec fixé au réglage LAINE.

En tenant le papier de soie sur l'ENDROIT, adhérez le suivant, A L'INTERIEUR de la ligne de piqûre:

\* encolure ronde

\* emmanchure

Utilisez de petits morceaux de ruban adhésif autour des courbes, en superposant les petits morceaux. Utilisez du Ruban Scotch™ Magic™ de 1.3 cm (boîte verte). Crantez les courbes vers la ligne de piqûre dans les zones adhérees. NE COUPEZ PAS LE RUBAN.

Tirez légèrement le papier de soie pour voir s'il est bien adhéé.

Epinglez les pinces. Epinglez les coutures à l'EXTERIEUR, en faisant l'ajustement plus facile.

### ESSAYEZ LE PAPIER DE SOIE

L'ESSAYAGE DU PAPIER DE SOIE N'EST PAS UNE METHODE DE CONJECTURE! Essayez. Epinglez le centre du devant et du dos sur votre centre du devant et du dos - sur votre combinaison, c'est à dire!

Arrive le patron à votre centre du devant et du dos? Sinon, continuez à lire...

Utilisez le papier de modification Papier de Patron Parfait pour remplir les ouvertures au moment des ajustements.

### HANCHES LARGES

Epinglez la couture du côté le long de la ressource de 2.5 cm. Le centre du devant et le centre du dos doivent arriver à votre centre du devant et du dos. S'il faut plus d'ampleur, adhérez du papier de soie aux coutures du côté du patron.

### LONGUEUR DE LA TAILLE

Si la marque de la taille n'est pas sur votre taille, coupez et étendez pour allonger ou plissez pour raccourcir au-dessus de la taille sur toutes les pièces.

### DOS LARGE OU ETROIT

D'abord, vérifiez la LARGEUR du dos. POURQUOI? Si vous avez le dos large, le papier de soie n'arrivera pas à votre centre du devant. Le devant ne s'ajustera pas jusqu'à ce que le dos soit ajusté!

Plissez ou étendez comme indiqué. D'habitude, on n'est pas plus que sur environ 1.3 cm plus large ou plus étroit que la moyenne.

### POITRINE GRANDE

Maintenant, regardez le devant. Si vous avez une poitrine grande ET vous êtes sûre que la largeur du dos est correcte, mesurez entre le centre du devant et votre centre du devant. Celle-ci est la mesure dont vous aurez besoin pour modifier le patron.

Probablement, vous verrez aussi une ouverture à l'emmanchure, laquelle disparaîtra après avoir modifié le devant.

## DEVANT

1. Coupez sur la ligne 1 entre le bord inférieur et, mais pas à travers, la couture de l'emmanchure.

**PRO Tip** Coupez la ressource vers, MAIS PAS A TRAVERS, la ligne de couture de deux côtés. Ceci est pour que l'emmanchure ne soit plus grande quand vous étendissiez le papier de soie. A sa place, la ressource se superposera.

2. Fixez le patron sur une planche à couper en carton avec les épingles en angle, comme il est indiqué.

3. Coupez sur la **ligne 2** vers, mais pas à travers, la **ligne 1**.  
 4. Etendez le patron jusqu'à ce que vous ajoutez la quantité de largeur nécessaire à la flèche. Maintenez les bords longs de la **ligne 1** parallèles. La pince s'ouvrira et le patron se déplacera comme l'indiquent les flèches.

5. Maintenant, fixez le reste du papier de soie sur la planche en carton comme il est indiqué.  
 6. Coupez sur la **ligne 3** et baissez jusqu'à ce que les bords inférieurs soient uniformes. Fixez comme il est indiqué.

7. Introduisez le papier de soie de modification. Adhérez légèrement.

8. Epinglez la pince de la poitrine sur les lignes originales. Epinglez le devant sur le dos et essayez. Si la largeur est bonne, marquez un "X" à la pointe de votre poitrine. Si la pince n'est pas vers la pointe de votre poitrine, levez ou baissez-la.

9. DESSINEZ un CARRE autour de la pince.

RECOUPEZ le carré. DEPLACEZ le carré vers le haut ou le bas jusqu'à ce que la pince soit vers votre sommet, en tenant parallèles les bords coupés en pointe.

Levez ou baissez la pointe de la pince verticale a 2.5 cm audessous du sommet et dessinez à nouveau la pince.

NOTE: Faits les mêmes ajustements sur la pièce de patron de la PAREMENTURE DU DEVANT que sur la pièce de patron du DEVANT.

### DOS

### DOS HAUT ROND

Si le bord de l'encolure n'arrive pas à la base de votre col (où se place normalement un collier), coupez sur la ligne de modification et levez 6 mm à 1 cm. Ajoutez du papier de soie.

### DOS TRES ROND

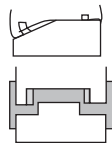
Ceci est plus rare, mais si vous avez le dos comme ça, vous apprécierez notre suggestion. Faites qu'une amie coupe à travers le dos sur la ligne de coupe pour dos rond jusqu'à zéro dans l'emmanchure et levez cette pièce à votre encolure. Adhérez le patron à votre dos.

### ADAPTER SI NECESSAIRE

Un patron est fait pour qu'il s'ajuste aux mesures du corps, avec l'aisance extra pour le confort et le style. Adaptez les pièces avant de les poser sur le tissu. Adaptez la longueur du dos, de la manche et du vêtement fini en utilisant la Guide Facile de McCall.

### POUR RACCOURCIR:

Pliez la quantité nécessaire dans la Guide Facile. Adhérez en place.



### POUR ALLONGER:

Coupez sur les lignes pointillées de la Guide Facile. Augmentez la quantité nécessaire de papier et adhérez-le.

Quand la Guide Facile ne se trouve pas sur le patron, allongez ou raccourcissez par le bord inférieur.

Levez le patron et introduisez le papier de soie sous le ruban adhésif.

La couture au centre du dos se courbera pour ajuster votre corps.

### DOS CAMBRE OU DERRIERE PLAT

Si votre couture du côté est vers le devant et le patron est plus long au centre du dos, prenez un pli aux lignes de pli pour réduire la couture du côté jusqu'à ce que le dos soit nivelé et la couture du côté soit droite.

## EPAULES

### CARREES OU TOMBANTES

Prenez une couture plus superficielle ou plus profonde au bord extérieur de l'épaule jusqu'à la ligne de couture normale à l'encolure.

Levez ou baissez la même quantité sous le bras.

### EPAULE VERS LE DEVANT

L'emploi d'ordinateurs et le fait d'être assis à son bureau ont contribué à un nouveau phénomène d'ajustement pour tous les âges: l'épaule vers le devant. Si vos vêtements ne restent pas sur vos épaules, vous êtes une candidate. Regardez la couture de l'épaule.

Modifiez en pivotant la couture de l'épaule vers le devant et en laissant des ressources de 1.5 cm.

### LARGES OU ETROITS

Rentrez ou élargissez les épaules du devant et du dos comme il est indiqué: Pour le Modèle C, faites les mêmes ajustements sur la parementure de l'emmanchure du devant et du dos que le devant et le dos de la robe chemisier.

### COUPER ET MARQUER

**RETRECISSEZ LE TISSU** qui n'est pas étiqueté pré-rétrécit. Repassez.

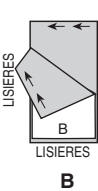
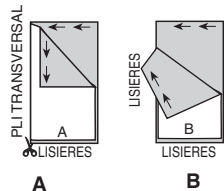
**MARQUE DU CERCLE** pour le Modèle, la Taille, la Largeur du Tissu. Utilisez des traits avec sens pour les tissus à dessins dans une seule direction, sens, poil ou surfaces chatoyantes. Puisque la plupart de tissus de tricot ont la surface chatoyante, on utilise un trait avec sens. Pour les **COUCHES DOUBLES (AVEC PLI)**, pliez le tissu ENDROIT CONTRE ENDROIT.

\* **COUCHES DOUBLES (SANS PLI)** - Pour les tissus sans sens, pliez le tissu transversalement, ENDROIT CONTRE ENDROIT. Marquez comme il est indiqué. Coupez le long du pli transversal du tissu (A).

Versez la couche supérieure à 180° pour que les flèches aillent dans la même direction et posez-la sur la couche inférieure, ENDROIT CONTRE ENDROIT (B). Pour une **SEULE COUCHE** - Posez le tissu l'Endroit Vers le Haut. Avant de **COUPER**, posez toutes les pièces sur le tissu selon le trait. Superposez les ressources. Epinglez.

Coupez **EXACTEMENT** à travers le tissu et le patron sur la ligne de coupe. Coupez les repères vers le dehors.

**AVANT D'ENLEVER LE PATRON**, transférez les marques à l'envers du tissu. Il y a deux moyens qui peuvent être utilisés: la Méthode à Epingles et à Craie ou celle du Papier de Calquer et la Roue de Tailleur.



### MANCHE - MODELE A ou B

### LONGUEUR

Epinglez la manche sur la robe chemisier sous le bras. Essayez. Vérifiez la longueur. Si la manche n'a pas la longueur correcte, coupez et étendez pour allonger ou pliez pour raccourcir.

### LARGEUR

Epinglez le papier de soie là où la partie supérieure de votre bras est plus forte. Si vous ne pouvez pas épingler un centimètre, la manche est trop ajustée.

Pour le Modèle A, pliez le bord inférieur de la manche vers l'intérieur sur la ligne de pli. Epinglez aux côtés. Coupez sur les lignes de modification horizontale et verticale jusqu'à, mais pas à travers, la ligne de pli.

Pour le Modèle B, coupez sur les lignes de modification horizontal et vertical.

COUPEZ JUSQU'AUX LIGNES DE PLI OU DE L'OURLET ET DE PIQURE, PAS JUSQU'AUX BORDS EXTERIEURS. LA LIGNE DE COUTURE ET DE PLI OU DE L'OURLET DEVIENNENT LES "CHARNIERES".

Tirez le papier aux côtés de la coupe horizontale et élargissez la manche la quantité nécessaire. Introduisez le papier de soie et adhérez en place. Essayez à nouveau pour vérifier l'ajustage.

Si vous avez élargi la manche plus de 2 cm, ajoutez une ressource plus large à la partie supérieure de la tête de la manche au cas où il faut.

Pour une manche plus étroite poussez à l'intérieur sur les côtés et la manche se superposera verticalement.

Vérifiez la longueur et ajustez pour qu'il soit flatteur.

### L'INFORMATION DE COUTURE

**EPINGLER ET AJUSTER.** Epinglez ou bâtissez les coutures, ENDROIT CONTRE ENDROIT, en coïncidant les repères. Ajustez le vêtement avant de coudre les coutures plus grandes.

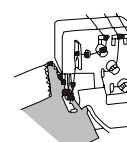
### AVEC UNE MACHINE CONVENTIONNELLE

**COUSEZ** en utilisant une ressource de 1.5 cm sauf indiqué le contraire. Utilisez la marque de la ligne guide de la machine pour avoir une ressource exacte.

**REPASSEZ** les coutures ouvertes sauf indiqué le contraire. Crantez s'il le faut pour repasser les coutures plates.

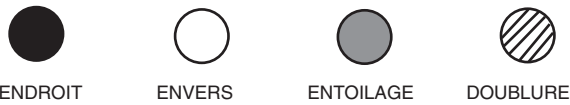
**AVEC UNE REMMAILLEUSE** - Remmaillez en coupant l'excédent de la ressource (1.5 cm sauf indiqué le contraire). Repassez les coutures vers un côté. **SURJETEZ** pour finir un bord non fini, sans recouper le tissu.

Pour utiliser l'entoilage **ADHESIF**, suivez les instructions du fabricant.



## TRAITS DE COUPE

ENDROIT DU PATRON	ENVERS DU PATRON	ENDROIT DU TISSU	ENVERS DU TISSU



# INSTRUCTIONS DE COUTURE

## ROBE CHEMISIER

### 1. DEVANT ET DOS

Pour faire la pince de la poitrine dans chaque DEVANT (1), pliez ENDROIT CONTRE ENDROIT, en coïncidant les lignes pointillées. Piquez sur la ligne pointillée.

Faites une coupe sur le pli de la pince à 2.5 cm de la pointe de la piqûre. Repassez la couture ouverte et la pointe de la pince vers le bas.

NOTE: La pince de la taille est facultative.

Pour faire la pince de la taille, pliez ENDROIT CONTRE ENDROIT, en coïncidant les lignes pointillées. Piquez sur la ligne pointillée.

Repassez le pli de la pince vers le centre, en crantant si nécessaire.

Pour faire la pince dans chaque DOS (2), pliez ENDROIT CONTRE ENDROIT, en coïncidant les lignes pointillées. Piquez sur la ligne pointillée.

Repassez le pli de la pince vers le centre, en crantant si nécessaire.

Piquez la couture du centre dans le dos.

Pour soutenir les bords de l'épaule du dos, bâtissez à la machine à 1.5 cm du bord non fini entre le repère et la ressource de l'encolure.

Épinglez le dos sur le devant par les épaules, ENDROIT CONTRE ENDROIT, en coïncidant les repères. Tirez sur le fil et soutenez pur ajuster. Bâtissez. Piquez.

### 2. COL ET PAREMENTURE

#### PIECE INTERIEURE DU COL

Pour renforcer les devants au bord de l'encolure, piquez à 1.5 cm du bord non fini à travers le cercle.

Faites une piqûre de soutien sur le bord de l'encolure en piquant à 1.3 cm du bord non fini. Crantez vers la piqûre.

Piquez la couture du centre du dos de la PIECE INTERIEURE DU COL (3).

Superposez 3.2 cm des bords du dos de la PIECE INTERIEURE DU COL (ENTOILAGE) (3). Cousez à point de chausson ou piquez ensemble.

Bâtissez l'entoilage à l'ENVERS de la pièce intérieure du col.

Épinglez la pièce intérieure du col sur le bord de l'encolure de la robe chemisier, ENDROIT CONTRE ENDROIT, en coïncidant les repères, les centres du dos, les cercles petits et les cercles grands avec les coutures de l'épaule. Piquez entre les cercles petits.

Coupez l'entoilage près de la piqûre.

Crantez vers les cercles petits sur les devants. Coupez les ressources à 1 cm de la piqûre. Crantez la courbe.

#### PIECE EXTERIEURE DU COL ET PAREMENTURE DU DEVANT

Bâtissez l'entoilage à l'ENVERS de chaque PAREMENTURE DU DEVANT (4).

Finissez le bord long SANS REPERE de la parementure à point zigzag ou faites un rentré de 6 mm et piquez le bord à la machine conventionnelle ou surjetez.

Au fer, faites un rentré de 1.5 cm sur le bord de l'épaule des parementures du devant.

Pour renforcer le bord de l'encolure de chaque parementure du devant, piquez à 1.5 cm du bord non fini à travers le cercle.

Épinglez la PIECE EXTERIEURE DU COL (5) sur le bord de l'encolure des parementures du devant, ENDROIT CONTRE ENDROIT, en coïncidant les repères, les cercles petits et les cercles grands avec les bords rentrés de la parementure. Piquez entre les cercles petits, continuez le long de l'épaisseur simple de la pièce extérieure du col.

Crantez vers le cercles petits sur les parementures et vers les cercles grands sur la pièce extérieure du col. Coupez les ressources à 1 cm de la piqûre. Crantez les courbes.

Épinglez la pièce extérieure du col et les parementures à la pièce intérieure du col et la robe chemisier, ENDROIT CONTRE ENDROIT, en coïncidant les repères, les centres du dos et les cercles petits. Bâtissez, en étendant la pièce intérieure du col pour ajuster. Piquez, en cassant la piqûre aux cercles petits et en soutenant la parementure du devant pour ajuster.

Coupez les coins en diagonale. NIVELEZ les ressources en coupant jusqu'aux largeurs graduées et l'entoilage près de la piqûre. Crantez les courbes.

Retournez le col et la parementure à l'ENDROIT. Repassez.

Cousez les ressources de l'encolure du devant ensemble.

Rentrez le bord de l'encolure du col sur la ligne de piqûre entre les cercles grands et cousez à points perdus sur la couture de l'encolure.

Cousez à points perdus les parementures aux coutures de l'épaule.

### 3. COUTURES DU COTE

Maintenant est un bon moment pour vérifier l'ajustage de la robe chemisier.

ENVERS CONTRE ENVERS, épinglez les coutures du côté le long des ressources de 2.5 cm. Essayez la robe chemisier. Ajustez les coutures sur votre poitrine et vos hanches pour ajuster VOTRE corps. Si trop ajusté, épinglez des coutures du côté plus superficielles jusqu'à ce qu'il soit confortable. Si trop large, épinglez des coutures du côté plus profondes jusqu'à ce qu'il soit confortable.

Si vous avez fait un ajustement dans les coutures du côté, ouvrez les ressources et marquez de nouvelles lignes de piqûre avec craie de tailleur ou crayon de couturière sur l'ENVERS du tissu. Détachez les épinglez des coutures du côté.

ENDROIT CONTRE ENDROIT, piquez le devant au dos par les côtés.

Coupez les ressources à 1.5 cm si nécessaire.

Faites les mêmes ajustements sur la manche pour le Modèle A ou B, ou la parementure de l'emmanchure pour le Modèle C.

### 4. MANCHES - MODELE A ou B

#### PREPARATION DE LA MANCHE - MODELE A

Pour soutenir la tête de la MANCHE (6), bâtissez à la machine à 1.5 cm et 1.3 cm du bord non fini entre les repères.

Piquez la couture de la manche.

Retournez le bord inférieur de la manche vers l'INTERIEUR sur la ligne de pli. Repassez.

Ouvrez l'ourlet. Finissez le bord non fini à point zigzag ou faites un rentré de 6 mm et piquez le bord à la machine conventionnelle ou surjetez.

Retournez le bord inférieur vers l'EXTERIEUR sur la ligne de pli, en coïncidant les lignes pointillées. Piquez sur les lignes pointillées, en prenant un point à travers la pointe. Faites une coupe le long de la ligne continue jusqu'à la pointe de la piqûre.

Retournez vers l'INTERIEUR à nouveau. Cousez à la main le bord fini en place.

Pour former le poignet, retournez vers le haut 6.3 cm vers l'EXTERIEUR. Repassez légèrement.

#### PREPARATION DE LA MANCHE - MODELE B

Pour soutenir la tête de la MANCHE (6), bâtissez à la machine à 1.5 cm et 1.3 cm du bord non fini entre les repères. Piquez la couture de la manche.

Retournez vers le haut le bord inférieur de la manche sur la ligne de pli. Repassez.

Ouvrez l'ourlet. Finissez le bord non fini à point zigzag ou faites un rentré de 6 mm et piquez le bord à la machine conventionnelle ou surjetez.

Remettez l'ourlet et cousez à la main en place. Repassez.

#### ASSEMBLAGE DE LA MANCHE A L'EMMANCHURE - MODELE A ou B

ENDROIT CONTRE ENDROIT, épinglez la manche sur l'emmanchure, en coïncidant les repères, les coutures sous le bras, les cercles petits et le cercle grand avec la couture de l'épaule. Tirez sur le fil pour soutenir l'ampleur. Bâtissez, en soutenant l'ampleur. Piquez.

Repiquez à 1 cm du bord non fini au-dessous des repères. Coupez les ressources près de la seconde piqûre.

Retournez les ressources vers la manche.

### 5. PAREMENTURES DE L'EMMANCHURE - MODELE C

Piquez la PAREMENTURE DE L'EMMANCHURE DU DEVANT (7) à la PAREMENTURE DE L'EMMANCHURE DU DOS (8) par l'épaule et le côté.

Finissez le bord en courbe SANS REPERE de la parementure à point zigzag ou faites un rentré de 6 mm et piquez le bord à la machine conventionnelle ou surjetez.

Épinglez la parementure sur l'emmanchure, ENDROIT CONTRE ENDROIT, en coïncidant les repères et les coutures. Piquez.

NIVELEZ les ressources. Crantez les courbes.

Repassez les ressources vers la parementure.

PIQUEZ PARDESSOUS en piquant à travers la parementure et les ressources près de la couture.

(Ceci évite que la parementure s'enroule vers l'extérieur).

Retournez la parementure vers l'INTERIEUR. Repassez.

Cousez à point de chausson la parementure aux coutures.

### 6. FINITIONS

#### OURLET

Retournez le bord inférieur des parementures vers l'EXTERIEUR sur la couture. Piquez à travers les parementures à 3.8 cm du bord inférieur.

Coupez SEULEMENT les ressources de la parementure à 6 mm.

Retournez les parementures vers l'INTERIEUR à nouveau, continuez à rentrer 3.8 cm sur le reste du bord inférieur. Repassez.

Ouvrez l'ourlet. Bâtissez à la machine à 6 mm du bord non fini. Remettez l'ourlet et tirez sur el fil pour soutenir l'ampleur.

Rouvrez l'ourlet. Finissez le bord non fini.

Remettez l'ourlet et cousez à la main en place. Repassez.

Cousez à la main le bord intérieur des parementures à l'ourlet.

#### PIGURE DU BORD

Piquez les bords du devant et de l'encolure, continuez le long des bords du col.

#### BOUTONNIERES ET BOUTONS

Si le patron a été adapté, réespacez les boutonnières.

Faites les boutonnières sur le devant DROIT aux marques. Coupez les boutonnières pour les ouvrir.

Superposez le devant DROIT au GAUCHE, en coïncidant les centres. Marquez et cousez les boutons sous les boutonnières.