

- |                                |                                 |
|--------------------------------|---------------------------------|
| 1 FRONT - A                    | 1 DEVANT - A                    |
| 2 BACK - A                     | 2 DOS - A                       |
| 3 POCKET FACING - A            | 3 PAREMENTURE DE POCHE - A      |
| 4 SIDE FRONT AND POCKET - A    | 4 CÔTÉ DEVANT ET POCHE - A      |
| 5 RIGHT FRONT WAISTBAND - A, B | 5 CEINTURE DEVANT DROIT - A, B  |
| 6 LEFT FRONT WAISTBAND - A, B  | 6 CEINTURE DEVANT GAUCHE - A, B |
| 7 BACK WAISTBAND - A, B        | 7 CEINTURE DOS - A, B           |
| 8 FRONT - B                    | 8 DEVANT - B                    |
| 9 BACK - B                     | 9 DOS - B                       |
| 10 POCKET FACING - B           | 10 PAREMENTURE DE POCHE - B     |
| 11 SIDE FRONT AND POCKET - B   | 11 CÔTÉ DEVANT ET POCHE - B     |

### BODY MEASUREMENTS / MESURES DU CORPS

Sizes/Tailles	MISSIS/JEUNE FEMME									
	8	10	12	14	16	18	20	22	24	26
Bust (ins)	31½	32½	34	36	38	40	42	44	46	48
Waist	24	25	26½	28	30	32	34	37	39	41
Hip	33½	34½	36	38	40	42	44	46	48	50
Bk. Wst Lgth.	15¾	16	16¼	16½	16¾	17	17¼	17½	17¾	18
T. poitrine (cm)	80	83	87	92	97	102	107	112	117	122
T. taille	61	64	67	71	76	81	87	94	97	104
T. hanches	85	88	92	97	102	107	112	117	122	127
Nuque à taille	40	40.5	41.5	42	42.5	43	44	44	45	46

### THE TAMMIE TROUSER

A fashion-forward trouser featuring deep pleats, fly front, trouser pockets, and a waist high contour waistband in full-length pants and midi-length culottes. The pleats are stitched down to avoid billowing under the band. As always, there are alteration lines on the tissue and fit help in the guide sheet. Patterns are not books. So if you want more in-depth tips on fitting, pleats, fly zipper, contour band, and pockets see Patterns for Real People.

Patterns happen through the collaboration of Palmer/Pletsch instructions and Butterick patternmaking. Since I am mentoring Tammie Pontsler in this process, I am calling this pattern the "Tammie Trouser". Tammie is a Palmer/Pletsch CSI (Certified Sewing Instructor) who teaches Palmer/Pletsch techniques and often offers advice on improving our books, and we listen!! Tammie did a great job sewing this design and co-writing this guide sheet. Watch for her on-line Palmer/Pletsch classes.

Here are our book and video resources for you:



Happy Sewing!



### PATTERN MARKINGS MAKE FITTING EASIER

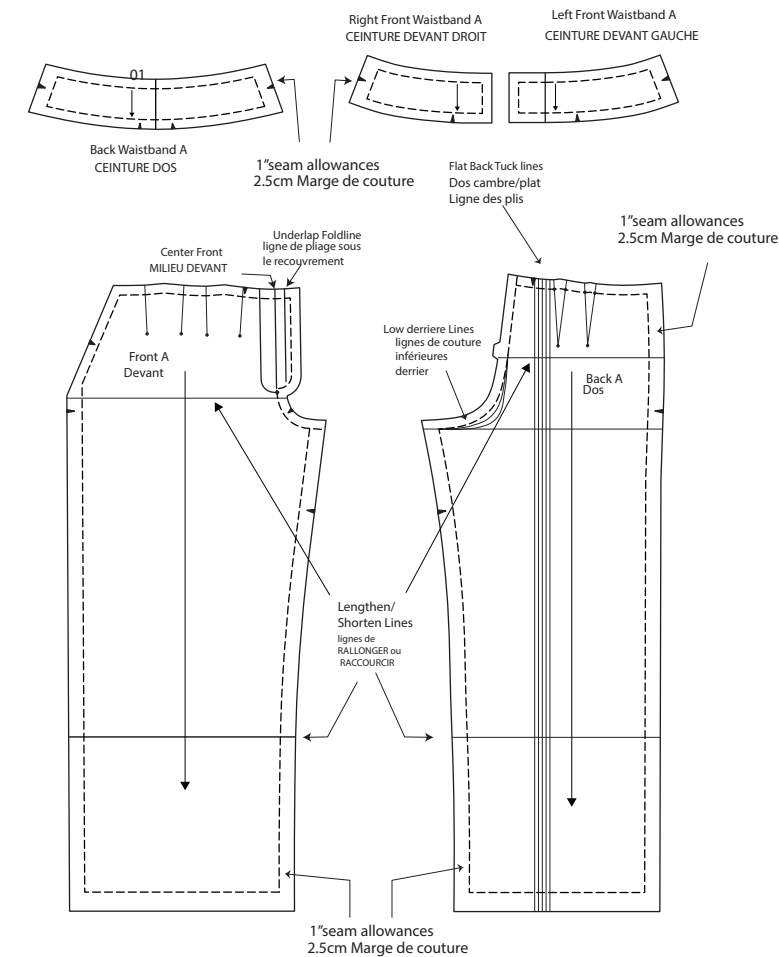
The pattern pieces have BUILT-IN fit help:

Larger seam allowances "in-case" you need a little more width: 1"(2.5cm) inseams and side seams on all pieces.

Lower back crotch seamlines in case gravity has taken over.

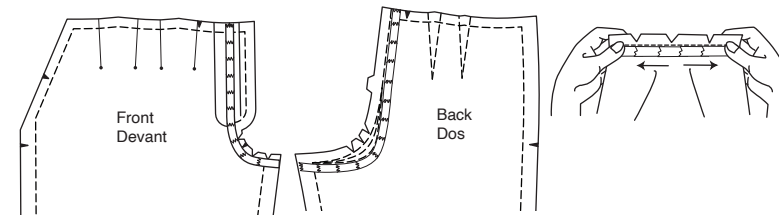
Tuck lines to fold out extra back fullness if genetics have given you a flat derriere.

Lengthen/Shorten lines to adjust crotch depth and pant length.

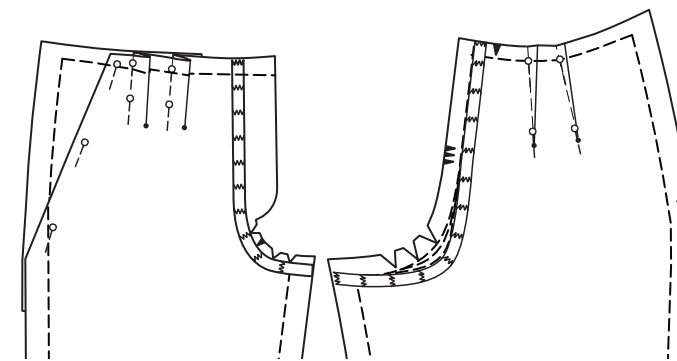


### GETTING THE TISSUE READY

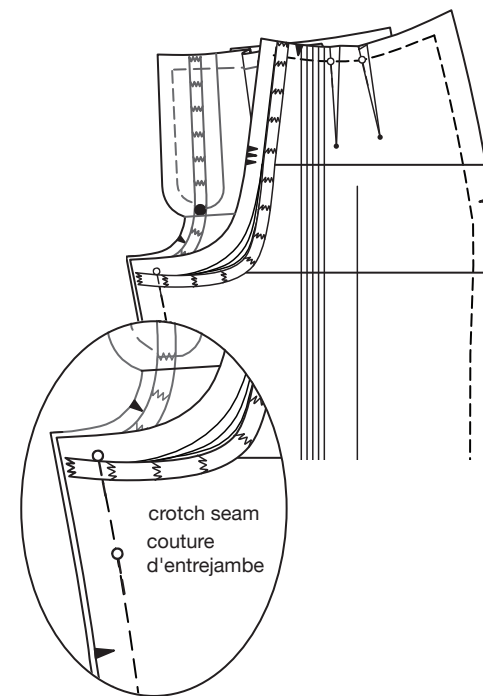
- Trim around FRONT, SIDE FRONT AND POCKET, BACK, and WAISTBANDS: LEFT, RIGHT and BACK.
- Press tissue with dry iron set at wool.
- Anchor pattern to cutting board and tape entire FRONT and BACK crotch to keep tissue from tearing. Use 1/2"(1.3cm) Scotch Magic Tape™. Use short pieces around curves and lap tape ends. Tape the crotch curve. If you have a fuller or lower derriere, tape below the lowest BACK crotch stitching line. Clip curves to stitching line but NOT THROUGH TAPE!. Tug lightly on tissue to see if it is taped securely.



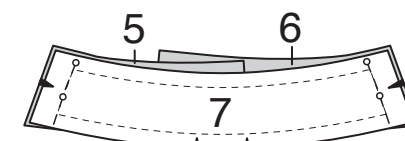
- Place FRONT on top of the SIDE FRONT AND POCKET matching dots and pin in place.
- Pin pleats. From the right side, fold pleats toward the center front, crease and pin flat through all layers. This keeps you from using the pleat ease when fitting. Pin back darts to outside.



- Pin FRONT AND BACK, wrong sides together. The first pin at the top of the inseam goes into the tissue on the crotch stitching line and points down. The first pin at the top of the side seams goes in where stitching lines cross and points down. Pin up hem.



- Pin the contour band side seams together.



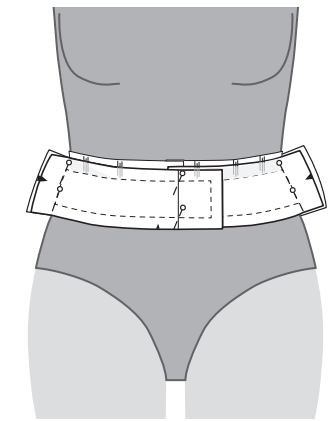
### TRY ON THE TISSUE

**QUICK TIP:** Use the gridded tissue Perfect Pattern Paper for easy accurate altering. It is the same weight as pattern tissue, so won't overpower it.

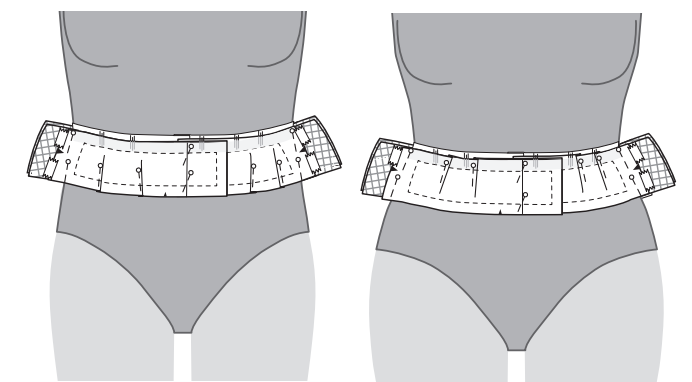


### FIT FROM THE TOP DOWN—THE CONTOUR BAND FIRST

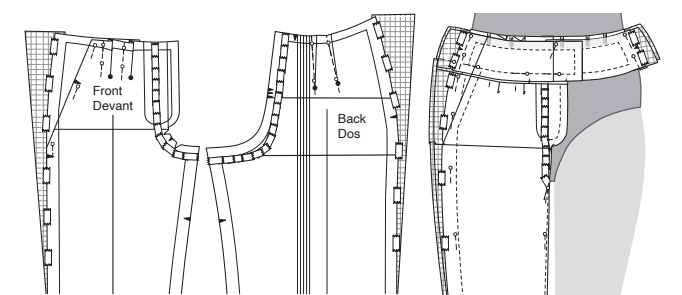
Fit the band before the pants. Put 1"(2.5cm) elastic around your waist. Put the BOTTOM of the elastic where YOU want the TOP of the waistband. If you are wider than the band tissue, add more than you need of the gridded Pattern Paper or other tissue to the side seams. Try on the band tissue matching the upper seamline with the bottom of the elastic. Match center fronts. Pin sides to fit your shape.



If you are not hourglass shape, tuck the tissue to fit your shape. The tucks may vary in size if you are different on your left or right sides. Take off. Tape tucks.

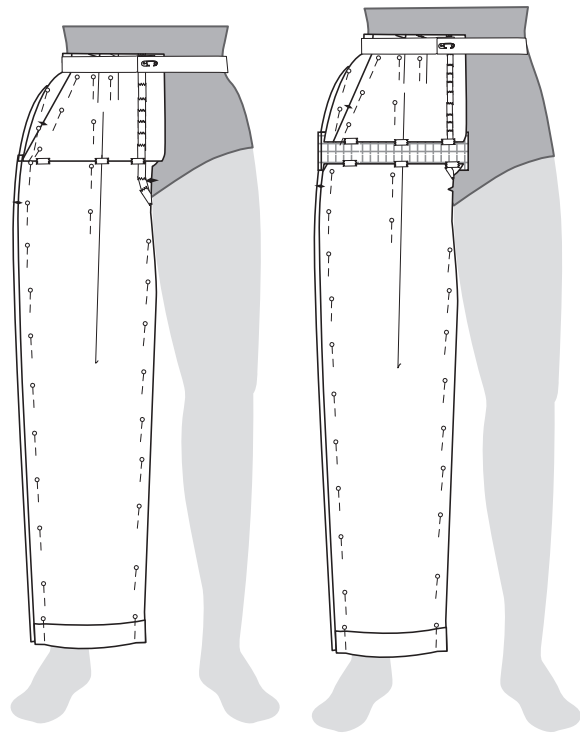


If you added to the sides of the waistband, add the same amount to the side seams of the pants. Pin band to pants for easy fitting. Pin side seams through pants and band to fit YOUR shape. Try-on. In fabric, you will pin-fit both sides of the body.



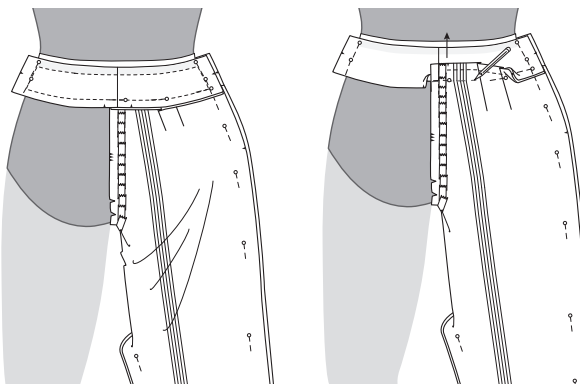
## FIT THE CROTCH DEPTH AND HIP WIDTH

Check crotch depth. The goal is to have the crotch seam touch your body. Because the crotch is slightly bias in fabric, it will grow a bit, adding ease. If the crotch stitching line is not touching your body, tuck the tissue front and back equally on the LOS lines to shorten. If it is too short, add tissue to lengthen.



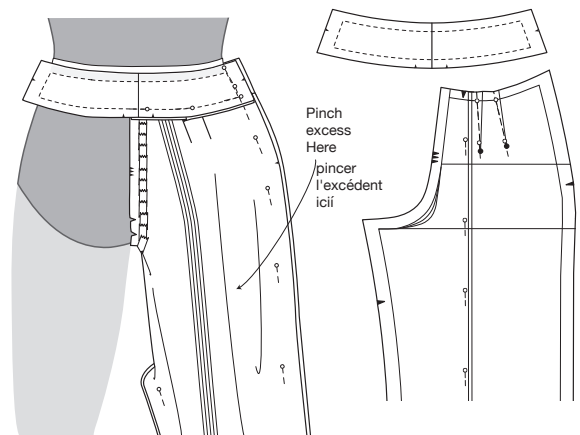
## BAGGY BACK

If pant is drooping in back, unpin back from waistband. Starting at center back lift back until the droop is gone, tapering to nothing at the side and pin. If good, mark new seamline on back and trim tissue to an even 5/8" (1.5cm) seam allowance.



## FLAT DERRIERE

If there is too much width across the back, using the vertical lines on tissue as a guide, pin then tape out the excess tissue. Re-pin BACK BAND to fit BACK, letting out waist on back and front side seams if, necessary.

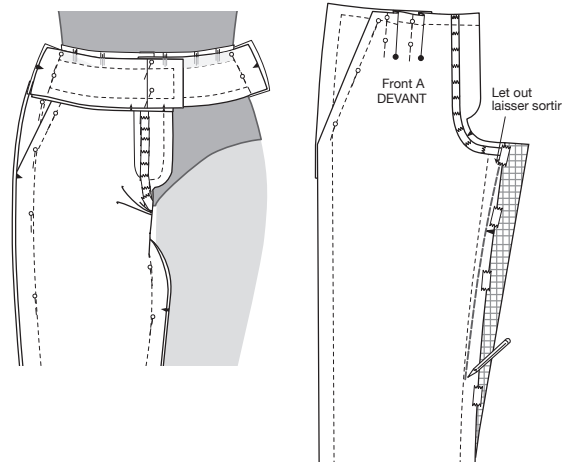


## CHECK DARTS

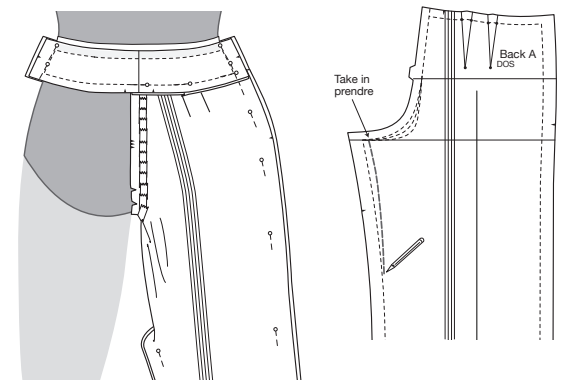
If needed, darts can be moved or made shorter, longer, narrower, or curved. For example, if you have a very flat derriere, narrow or eliminate the back darts.

## CROTCH WRINKLES

For lines that look like smiles, usually seen in the front, let out the front inseam tapering to the original seam line about 5" (13cm) from crotch or longer if you have full inner knees.



Vertical lines mean there is too much fabric between the legs, commonly seen in the back. Take in the back inseams.



## CHECK THE LEG LENGTH

How is the hem length? Use the LOS lines to lengthen or shorten the legs to any length you want.

## FINALIZE THE TISSUE

Where you've made changes, mark pins and trim to an even 1" (2.5cm) seam allowance on sides and inseams and 5/8" (1.5cm) for waist seams.

## FABRIC CUTTING LAYOUTS

⊕ Indicates Bustline, Waistline, Hipline and/or Biceps. Measurements refer to circumference of Finished Garment (Body Measurement + Wearing Ease + Design Ease). Adjust Pattern if necessary.

Lines shown are CUTTING LINES, however, 5/8" (1.5cm) SEAM ALLOWANCES ARE INCLUDED, unless otherwise indicated. See SEWING INFORMATION for seam allowance.

Find layout(s) by Garment/View, Fabric Width and Size. Layouts show approximate position of pattern pieces; position may vary slightly according to your pattern size.

All layouts are for with or without nap unless specified. For fabrics with nap, pile, shading or one-way design, use WITH NAP layout.

RIGHT SIDE OF PATTERN	WRONG SIDE OF PATTERN	RIGHT SIDE OF FABRIC	WRONG SIDE OF FABRIC
-----------------------	-----------------------	----------------------	----------------------

S/T = SIZE(S)/TAILLE(S)  
\* = WITH NAP/AVEC SENS  
S/L = SELVAGE(S)/LISIÈRE(S)  
AS/TT = ALL SIZE(S)/TOUTES TAILLE(S)  
\*\* = WITHOUT NAP/SANS SENS  
F/P = FOLD/PLIURE  
CF/PT = CROSSWISE FOLD/PLIURE TRAME

Position fabric as indicated on layout. If layout shows...

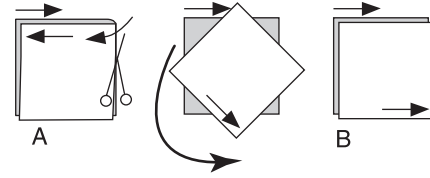
**GRAINLINE**—Place on straight grain of fabric, keeping line parallel to selvage or fold. ON "with nap" layout arrows should point in the same directions. (On Fur Pile fabrics, arrows point in direction of pile.)

**SINGLE THICKNESS**—Place fabric right side up. (For Fur Pile fabrics, place pile side down.)

**DOUBLE THICKNESS**

WITH FOLD—Fold fabric right sides together.

\* WITHOUT FOLD—With right sides together, fold fabric CROSSWISE. Cut fold from selvage to selvage (A). Keeping right sides together, turn upper layer completely around so nap runs in the same direction as lower layer.



**FOLD**—Place edge indicated exactly along fold of fabric. NEVER cut on this line.

When pattern piece is shown like this...



• Cut other pieces first, allowing enough fabric to cut this piece (A). Fold fabric and cut piece on fold, as shown (B).

★ Cut piece only once. Cut other pieces first, allowing enough fabric to cut this piece. Open fabric; cut piece on single layer.

Cut out all pieces along cutting line indicated for desired size using long, even scissor strokes, cutting notches outward.

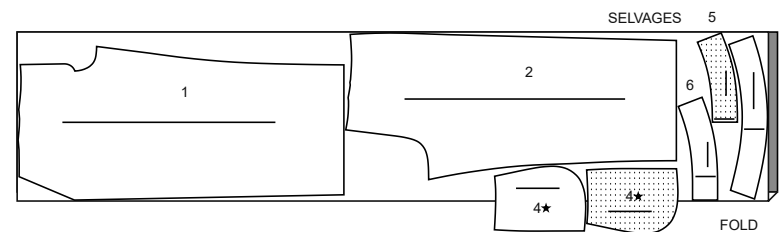
Transfer all markings and lines of construction before removing pattern tissue. (Fur Pile fabrics, transfer markings to wrong side.)

**NOTE:** Broken-line boxes (a! b! c!) in layouts represent pieces cut by measurements provided.

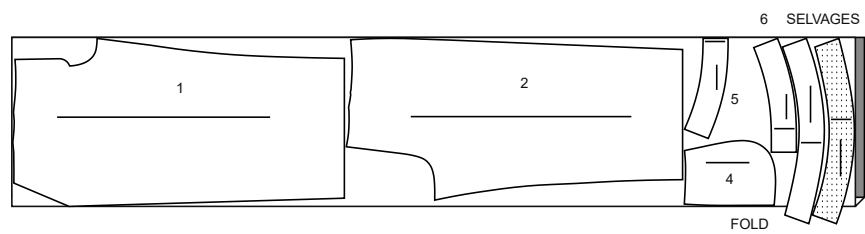
## PANTS A / PANTALON A

PIECES: 1 2 4 5 6 7

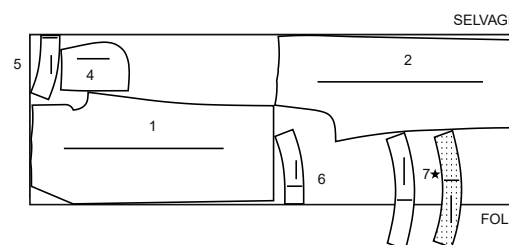
45" (115 cm) \*  
S/T  
8 10 12 14 16 18 20



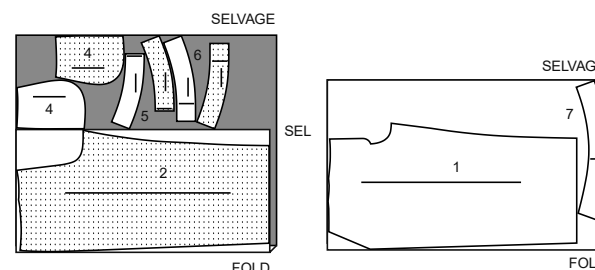
45" (115CM) \*  
S/T  
22 24 26



60" (150 cm) \*  
S/T  
8 10 12 14 16 18



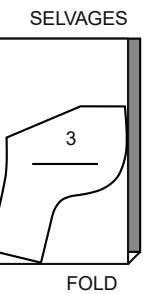
60" (150 cm) \*  
S/T  
20 22 24 26



## LINING A / DOUBLURE A

PIECE: 3

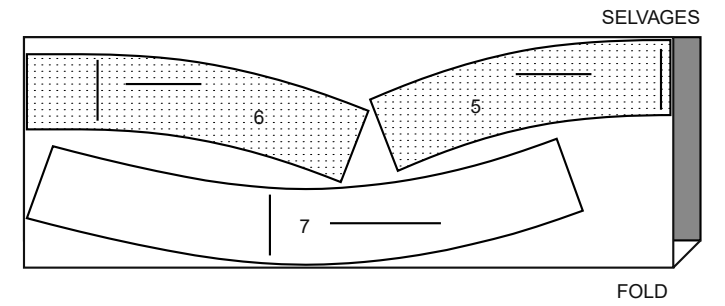
45" (115 cm) \*\*  
AS/TT



## INTERFACING A,B / ENTOILAGE A, B

PIECES: 5 6 7

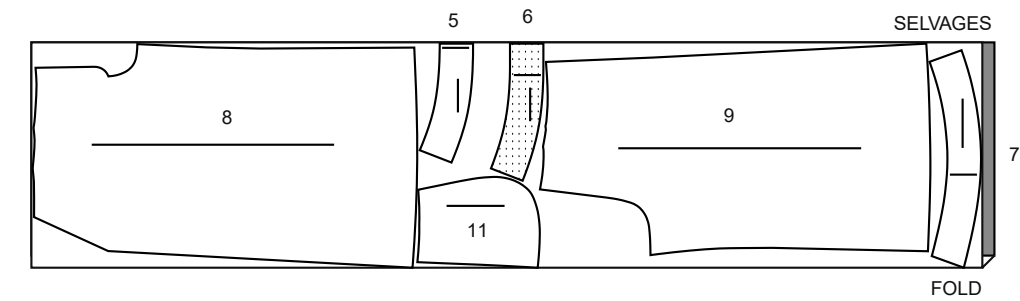
20" (51CM)  
AS/TT



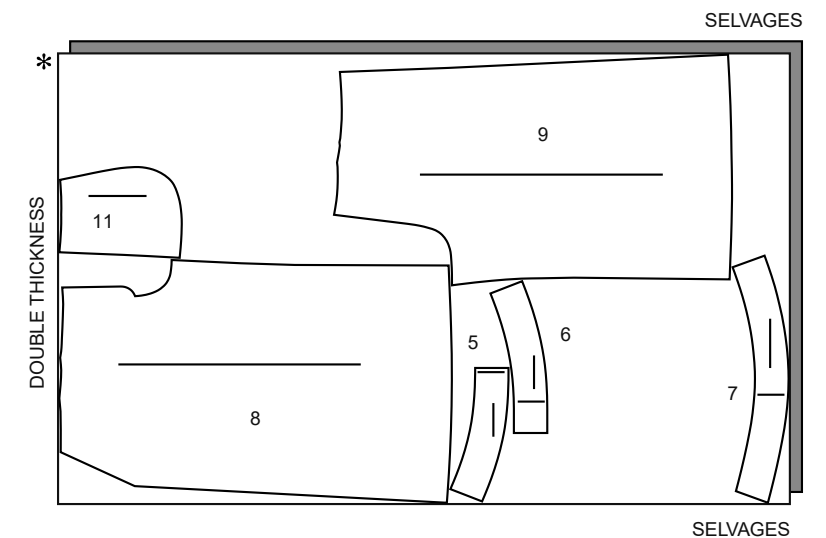
## PANTS B / PANTALON B

PIECES: 5 6 7 8 9 11

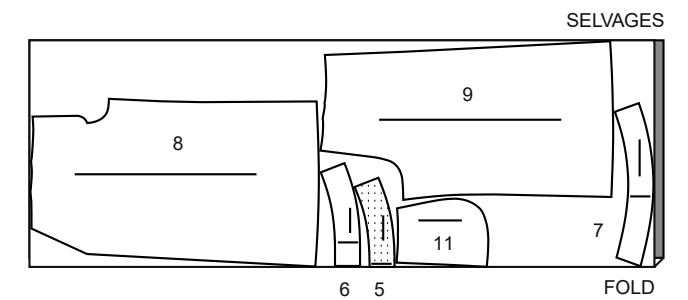
45" (115 cm) \*  
S/T  
8 10 12 14 16 18 20



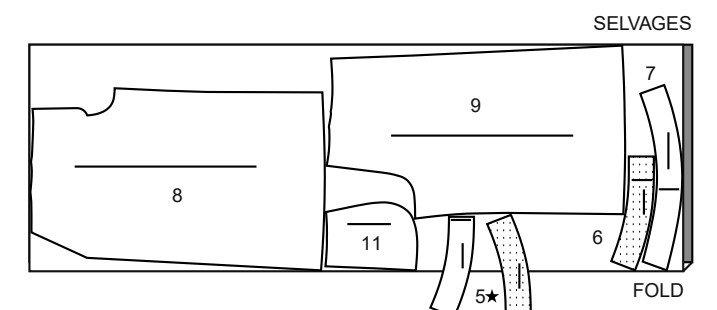
45" (115CM) \*  
S/T  
22 24 26



60" (150 cm) \*  
S/T  
8 10 12 14 16 18 20



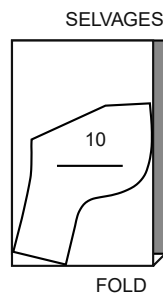
60" (150 cm) \*  
S/T  
22 24 26



## LINING B / DOUBLURE B

PIECE: 10

45" (115 cm) \*\*  
AS/TT



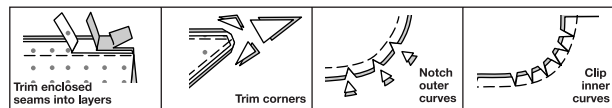
## SEWING INFORMATION

**5/8" (1.5cm) SEAM ALLOWANCES ARE INCLUDED,**  
(unless otherwise indicated)

### ILLUSTRATION SHADING KEY

Right Side	Wrong Side	Interfacing	Lining	Underlining

Press as you sew. Press seams flat, then press open, unless otherwise instructed. Clip seam allowances, where necessary, so they lay flat.



## GLOSSARY

Sewing terms appearing in **BOLD TYPE** in Sewing Instructions are explained below.

**EDGE STITCH** - Stitch close to finished edge or seam.

**FINISH** - Stitch 1/4" (6mm) from raw edge and finish with one of the following: (1) Pink OR (2) Overcast OR (3) Turn in along stitching and stitch close to fold OR (4) Overlock.

**OPTIONAL FOR HEMS:** Apply Seam Binding.

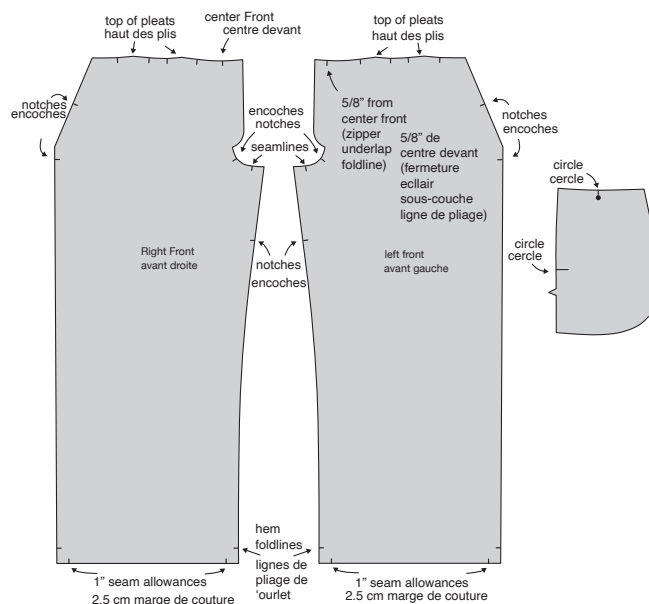
**SLIPSTITCH** - Slide needle through a folded edge, then pick up a thread of underneath fabric.

**UNDERSTITCH** - Open out facing or underside of garment; stitch to seam allowance close to seam.

## PANTS A, B

**NOTE:** The first view mentioned will be illustrated unless otherwise indicated.

**PRO TIP:** Snip-mark 1/4" (6mm) into cut edges as shown. With a chalk pencil, mark crotch dot on wrong side of fabric. Also, keep all pattern pieces out until you are finished sewing pants.



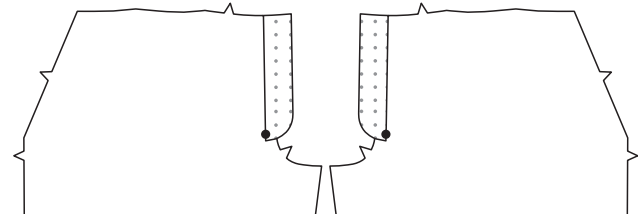
## INTERFACING

**1.** Fuse INTERFACING to wrong side of RIGHT FRONT WAISTBAND (5), LEFT FRONT WAISTBAND (6), and BACK WAISTBAND (7). If your fabric is lightweight, you can also fuse to the waistband FACINGS.



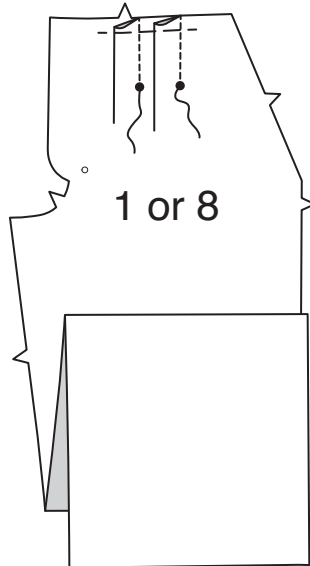
**PRO TIP:** Make a test sample "waistband" with your interfacing(s) fused to your fabric and sew a seam. Does your test "waistband" seem sturdy enough to hold up the pants? See instructions for our four weights of PerfectFuse interfacing at [www.palmerpletsch.com](http://www.palmerpletsch.com).

**PRO TIP:** Add body to fly extensions. Fuse strips of PerfectFuse Sheer cut on lengthwise stable grain to the wrong side of fly extensions, having edge just over the center front lines.



## FRONT AND BACK

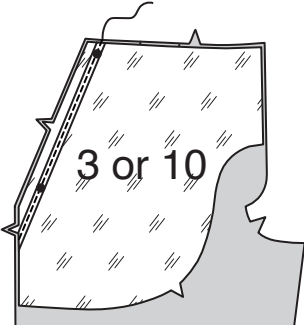
**2.** To make pleats in FRONT (1 or 8) with right sides together, bring broken lines together, matching small dots. On inside, stitch along stitching line from upper edge to small dots.



**FIT TIP:** You may sew the pleats as long as you desire for the best look. To lengthen pleats, extend each stitching line the same amount and sew as directed above.

**DESIGNER TIP:** Hold the pants up to your body with the right side out and see which direction you like best. You can press the pleats the direction you prefer. Baste upper edge.

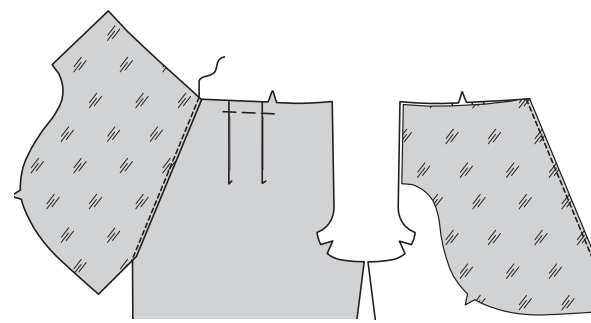
**3.** Pin POCKET FACING (3 or 10) to front along slanted edge, right sides together, matching symbols.



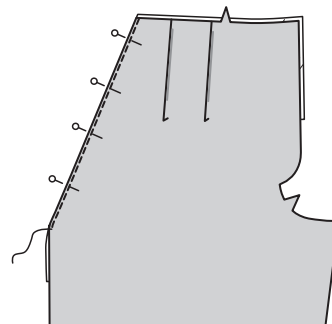
**PRO TIP:** Place FRONT pattern tissue on top of pant front and make sure the bias edge of pocket opening hasn't stretched. If it has, scoot the fabric to fit pattern. Make the POCKET FACING fit also. Center stay tape over seamline to stabilize the bias. Stitch. Trim.

**QUICK TIP:** Lightly fuse SewkeysE Extremely fine Fusible Woven 1/2" (1.3cm) Stay Tape centered over the seamline. SewkeysE is available at [www.palmerpletsch.com](http://www.palmerpletsch.com).

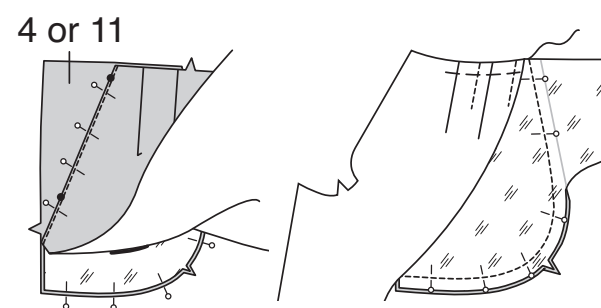
**4.** Press pocket facing over seam. **UNDERSTITCH** facing. Turn facing to inside, rolling seams slightly to inside so facing won't show from outside. Press.



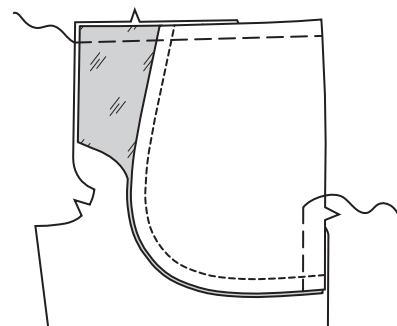
**PRO TIP: EDGE STITCH** the finished slanted edge 1/8" (3mm) from the edge. Pin to prevent the layers from slipping and causing a puckered edge.



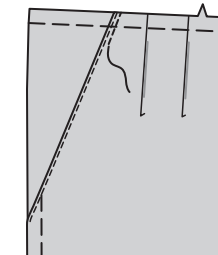
**5.** On a flat surface, with right sides up, pin front to SIDE FRONT AND POCKET (4 or 11), matching small dots. Lift front and pin edges of pocket bag together, matching notches and symbols. Keeping front free, stitch outer edges of pocket together, continue stitching along seamline of side front and pocket.



**6.** Pin front edges of pocket facing and front together. Baste waistline and side.

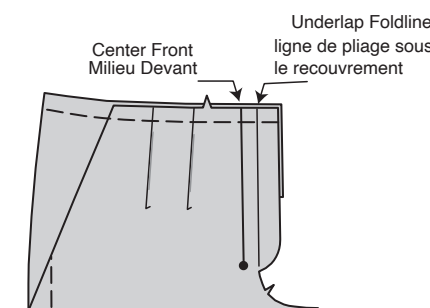


**FIT TIP:** To prevent top of pocket from gapping, stitch close to slanted edge from upper edge to 3/4" (2cm) below the waist seamline, through all layers.

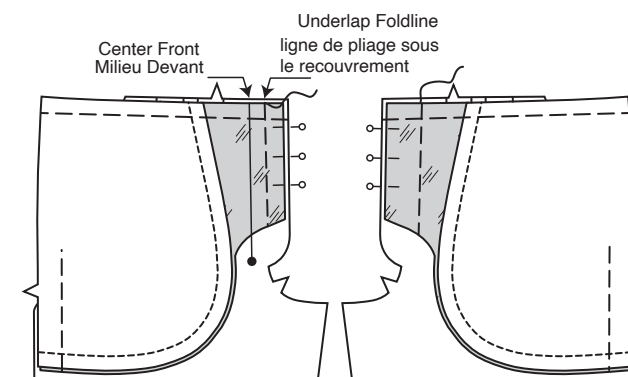


## FLY ZIPPER

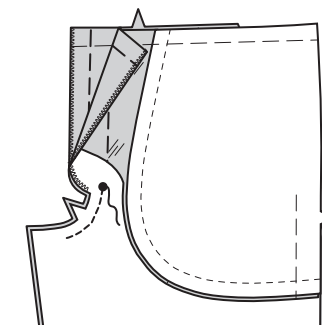
**PRO TIP:** Anatomy of our fly zipper: The fly extension is wide enough so the topstitching will catch it. The underlap is 5/8" (1.5cm) beyond the center front and even with crotch seam edge. Your zipper will never show.



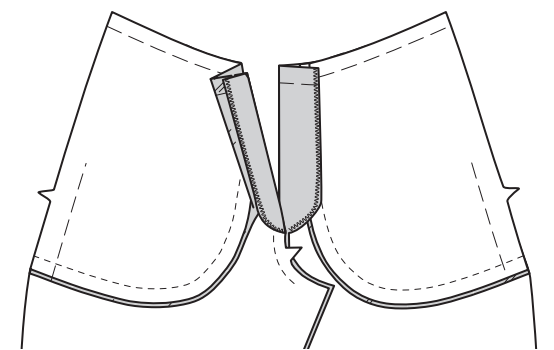
**7.** Pin pocket facing to front edges of pants. Baste RIGHT front along center front line from snip to bottom of pocket facing. Baste LEFT front 5/8" (1.5cm) away from center front at snip for foldline for left side to bottom of pocket facing.



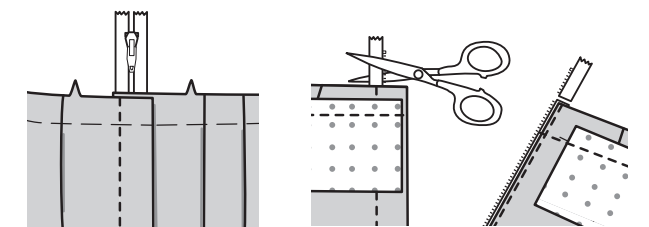
**8. FINISH** front edge of fly extensions. Pin front sections together at center front. Stitch from large dot, backstitch, continue stitching, stopping 1-1/2" (3.8cm) from inseam. This allows you to pin inseams for fitting later.



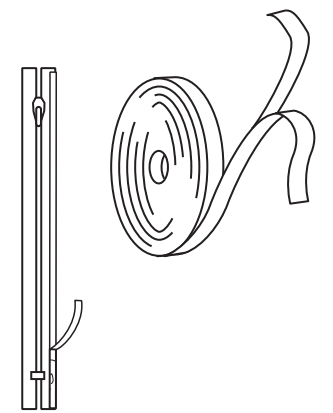
**9.** Press under right front along center front basting from snip to crotch stitching. Press left front underlap along basting from foldline for left side snip to raw edge of crotch seam allowance.



**QUICK TIP:** It's good to use a longer zipper and cut some on the length off the top AFTER waistband is sewn on. That way you can adjust crotch depth and not get a hole between waistband and top of zipper. Also, the slider won't get in your way and cause crooked topstitching. Sew in, then UN-ZIP zipper, sew waistband over top and cut off excess zipper.

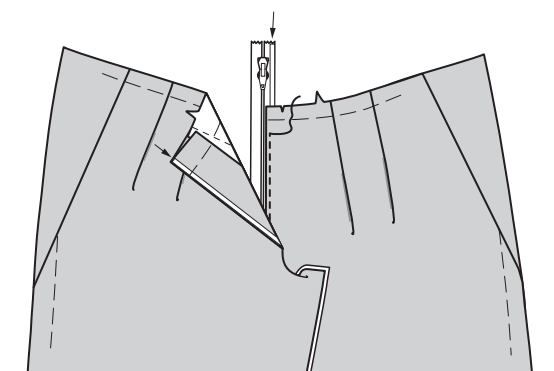


**10.** With zipper face up, apply 1/8" (3mm) wide double stick tape on right (underlap) side of zipper. Remove paper from zipper tape, as shown and stick to underlap side of zipper. This eliminates the need for pinning or basting.

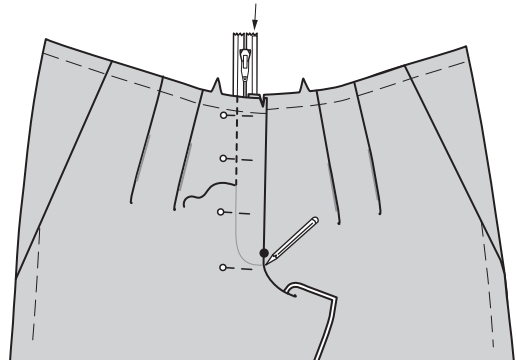


**11.** Place closed zipper (face up) under left front underlap extension, placing zipper stop at large dot and zipper teeth close to pressed edge. Using a zipper foot, stitch close to edge.

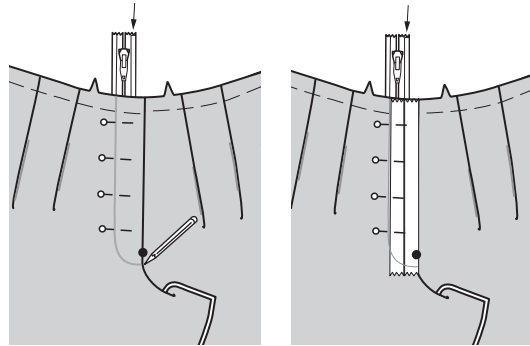
Use double-stick tape on overlap edge of fabric. (**NOTE:** DO NOT use on velveteen, corduroy, or other pile fabrics.) Lap right front over left, matching center front snips and stick in place.



**12.** Lap right front over left, matching center front snips. Pin horizontally through all layers to prevent slipping. Lowest pin should be below zipper stop. On outside, stitch along stitching line from the waist to center front.

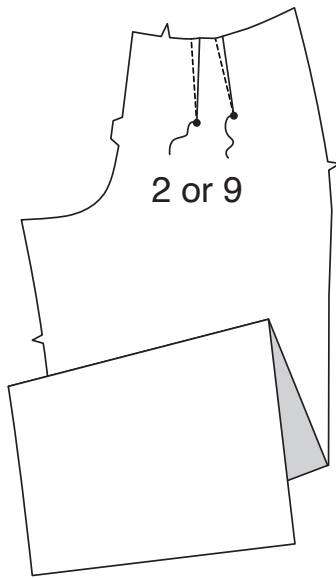


**QUICK TIP:** Mark stitching line with a chalk pencil or with two rows of 1/2" (1.3cm) wide Scotch Magic Tape™. Place first row of tape next to the folded edge at center front and the second row next to the first. Tape to below end of curve and pencil mark curve. Stitch next to tape from waist and through the tape at curve. Remove tape.

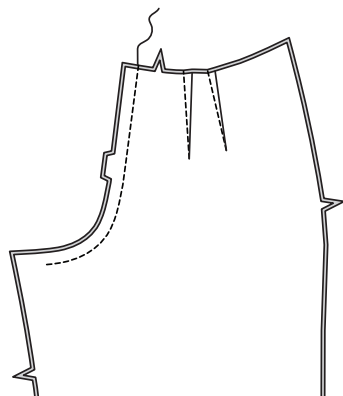


## BACK AND SEAMS

**13.** Stitch darts in BACK (2 or 9) and press toward center. Avoid a pucker by stitching the last half inch along the fold.

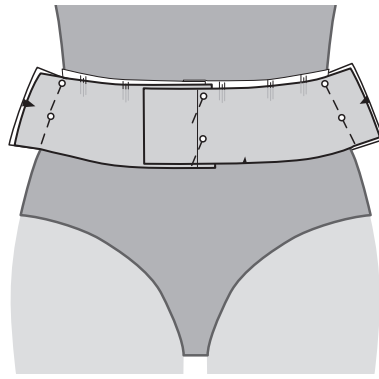


**14.** Stitch center back seam stopping 1-1/2" (3.8cm) from inseams.



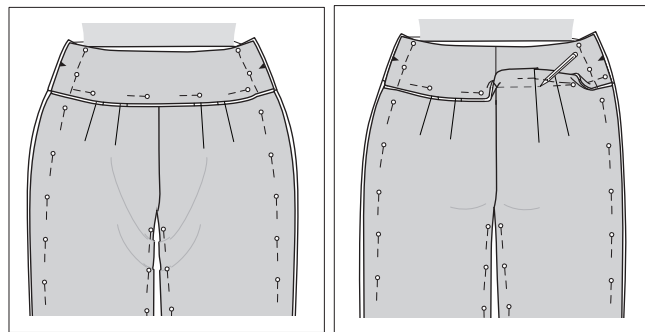
## TIME TO FIT AS YOU SEW

Pin the waistband sections together and try on. Adjust the side seams to fit closely to your body.

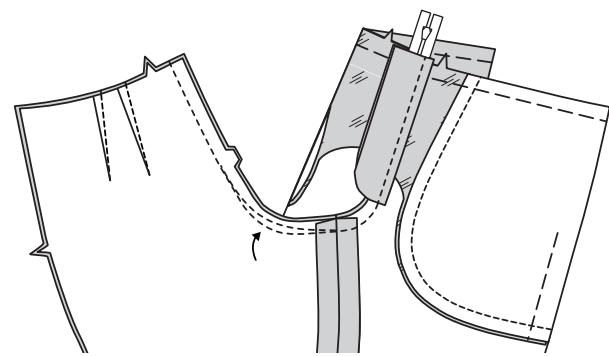


Pin the following WRONG SIDES TOGETHER. Pin the waistband sections to the front and back. Pin side seams through the waistband. (Your sewing order will be different, but this is easier for fitting.) Pin inseams. Tweak the fit on your body. Adjust seams.

- If the front pleats pull open, lengthen the stitching line, or let out the side seam.
- Check darts for placement and length.
- Baggy back? Lift the center back of pant until it hangs straight. Anchor by pinning band lower on the center back to nothing at sides to remove bagginess. Trim pant seam allowance to 5/8" (1.5cm) to match band.

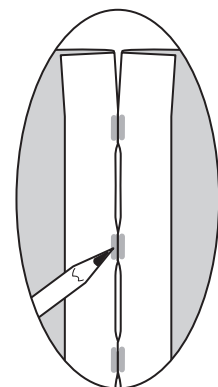


- Back crotch too tight? After the inseams are sewn, you will finish sewing the crotch seam and can lower the back crotch seam 1/4" (6mm) at a time until comfortable. Trim to 3/8" (1cm) after each time it is lowered and try on.

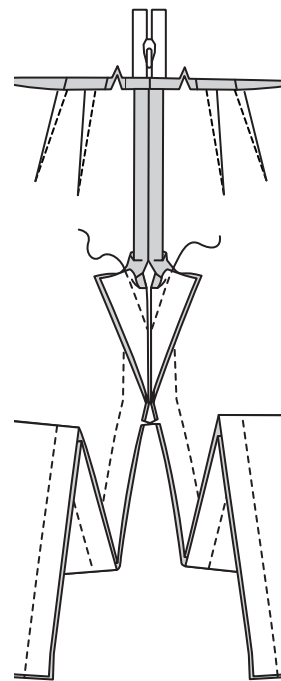


- With shoes on, check hem length.

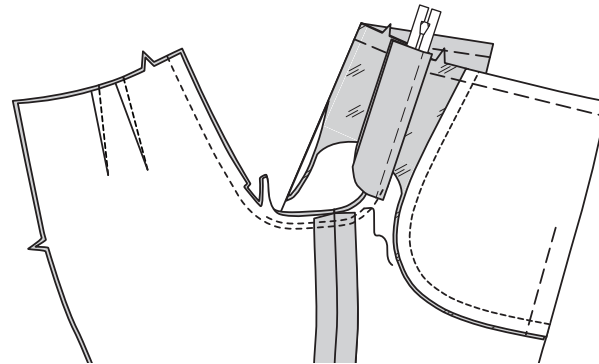
Take off. Where you made changes on side and inseams, chalk mark new stitching lines on wrong side of the fabric at pins. To make sewing easier, you may trim side and inseam to an even 5/8" (1.5cm).



**15.** Stitch front to back at inner leg, right sides together. Finish seam allowances and press seams open.



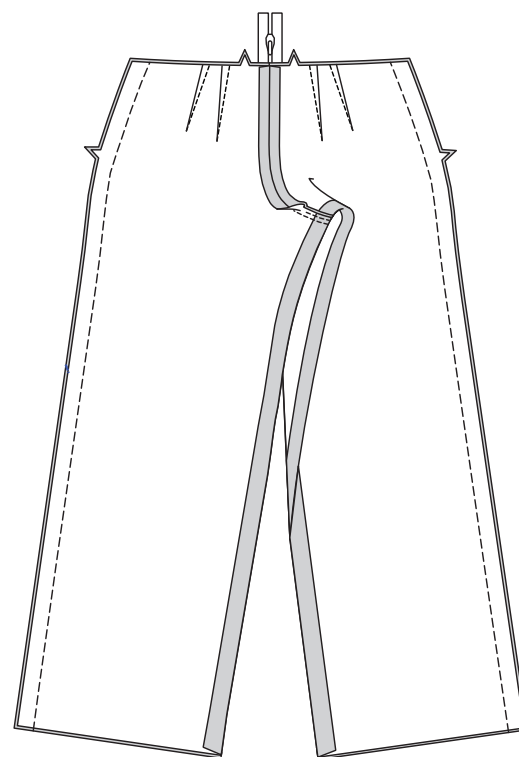
**16.** Pin crotch together matching inseams. Stitch remainder of crotch seam.



**FIT TIP:** Check fit. If you try on and crotch is tight, lower now. See "TIME TO FIT AS YOU SEW", forth bullet point.

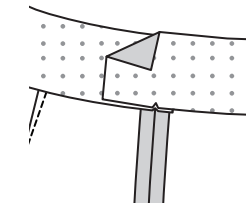
Stitch another row 1/4" (6mm) above the first row in the lower third and trim to stitching. Snip 3/8" (1cm) into seam on back just above second row of stitching. Press area above snip open and finish seam edges.

**17.** Stitch back to front at sides. Press and finish side seams.

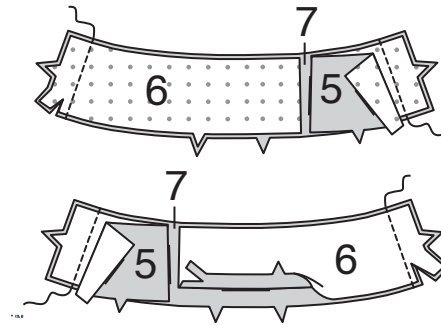


## WAISTBAND

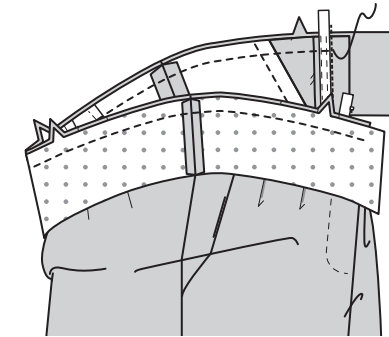
**PRO TIP:** A quick way to make sure waistband and facing side seams will match pant is to pin them to pants and where they overlap side seams, snip bottom and top edges to mark stitching lines.



**18.** Stitch one RIGHT FRONT WAISTBAND (5) and one LEFT FRONT WAISTBAND (6) to one BACK WAISTBAND (7) at sides. For FACING, repeat for remaining waistband sections. Trim facing seams to 1/4" (6mm) and waistband seams to 3/8" (1cm) and press open. Press under 5/8" (1.5cm) on lower edge of facing. Trim to 1/4" (6mm).

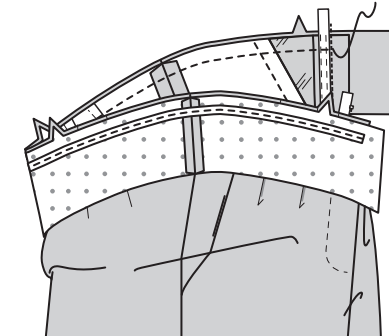


**19.** Open zipper. Pin waistband to pants matching notches and side seams. Baste. Stitch. Trim seam allowances, trimming away excess zipper if zipper extends above seam, making sure zipper pull is below the seam. Press seam allowances toward waistband.

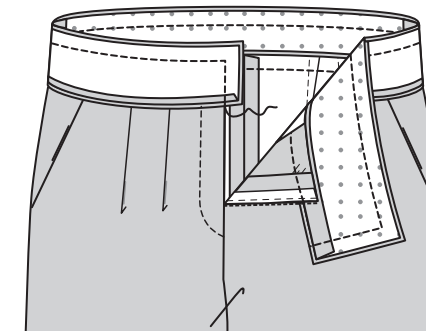


**PRO TIP:** When trimming, cut pant seam allowance to 1/4" (6mm) and waistband seam allowance to 3/8" (1cm).

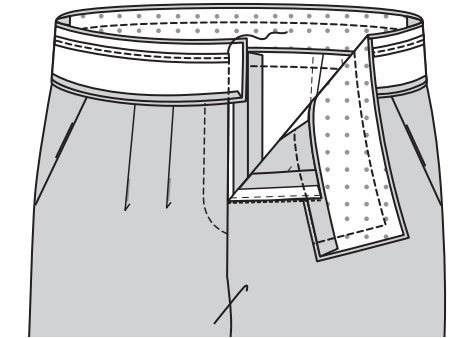
**PRO TIP:** To keep the waistband seam from growing, stabilize it. Place Stay Tape, which you can see through, flat over the seamline and sew on top of original row of stitching. We also like the non-bulky SewkeysE Extremely Fine Fusible Woven 1/2" (1.3cm) Stay Tape, available at palmerpletsch.com.



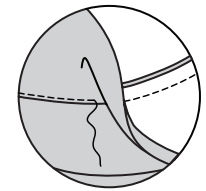
**20.** Pin waistband facing to waistband, right sides together, matching seams. Stitch upper edge across ends.



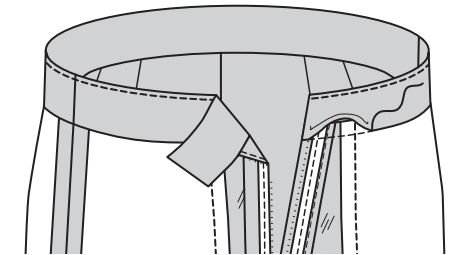
**FIT TIP:** Before stabilizing the seam to prevent stretch, try on to check fit. If it is a little loose, center Stay Tape over the seam and gently tug the tape as you sew to snug up the top of the pants. Otherwise, just center the tape over the seam and stitch on top of the first row of stitching.



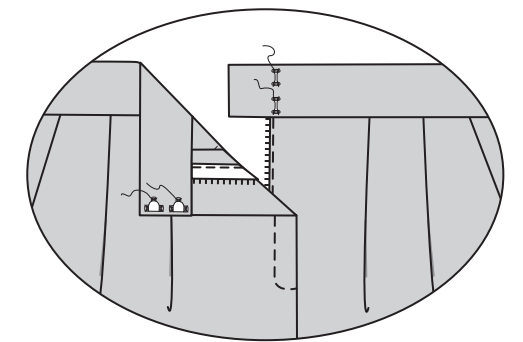
**21.** Trim and grade seams and trim close to corners to eliminate bulk. **UNDERSTITCH** facing as far as possible.



**22.** Turn facing to inside. Press. **SLIPSTITCH** pressed edge over seam.

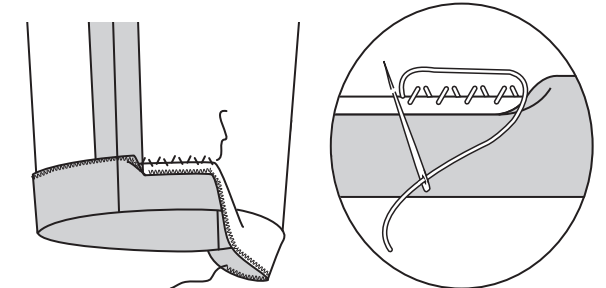


**23.** Sew hook and eye closures to waistband, as shown.



## HEMS

**24.** Press up 1-1/4" (3.2cm) hem on lower edge of pants or culottes. **FINISH** raw edge. Hand-sew in place using an invisible designer hem stitch.



## FRANÇAIS

### LE PANTALON DE TAMMIE

Un pantalon à la pointe de la mode avec des plis profonds, braguette sur le devant, poches italiennes et une ceinture en forme pour taille haute, pantalon long et jupe-culotte mi-longueur. Les plis sont piqués vers le bas pour empêcher le gonflement sous la bande. Comme toujours, il y a des lignes de modification sur le patron et des astuces d'ajustage dans les instructions de couture. Les patrons ne sont pas des livres alors si vous voulez des astuces plus spécifiques sur l'ajustage, les plis, la fermeture à glissière avec braguette, la ceinture en forme et les poches, reportez-vous au livre *Pants for Real People*. Les patrons sont le résultat de la collaboration des instructions de Palmer/Pletsch et des créateurs de patrons de Butterick. Comme je conseille Tammie Pontsler dans ce processus, j'appelle ce patron "le pantalon de Tammie". Tammie est une CSI (Instructrice de couture certifiée) de Palmer/Pletsch qui apprend les techniques de Palmer/Pletsch et qui souvent nous offre des conseils pour améliorer nos livres, et nous, on entend !! Tammie a effectué un travail superbe en cousant ce dessin et en co-écrivant ces instructions. Suivez les cours Palmer/Pletsch de Tammie en ligne.

Voici notre livre et nos ressources en vidéo pour vous :

Joyeuse couture !

### AJUSTER EST PLUS FACILE AVEC LES MARQUES DU PATRON

Les pièces du patron ont de l'ajustage INCORPORÉ :

Des valeurs de couture plus larges « au- cas où » vous avez besoin d'un peu plus de largeur : des coutures intérieures de 2.5 cm et des coutures latérales sur toutes les pièces.

Des lignes de couture d'entrejambe du dos inférieur au cas où la gravité aurais pris le dessus.

Des lignes de pli pour déplier de l'ampleur extra sur le dos si la génétique vous a donné un derrière plat.

Des lignes pour allonger/raccourcir pour ajuster la profondeur de l'entrejambe et la longueur du pantalon.

### PRÉPARER LE PATRON

• Coupez autour du DEVANT, du CÔTÉ DEVANT ET POCHE, du DOS et des CEINTURES : GAUCHE, DROITE et DOS.

• Pressez le papier avec un fer sec au réglage laine.

• Fixez le patron au fond de découpe en carton et adhérez tout l'entrejambe DEVANT et DOS pour empêcher que le patron se déchire. Utilisez du Ruban Scotch Magic Tape™ de 1.3 cm. Utilisez des petites pièces de ruban autour des courbes et superposez les extrémités du ruban. Adhérez la courbe de l'entrejambe. Si vous avez un derrière plus grande ou plus bas, adhérez le ruban au-dessous de la ligne de piqûre inférieure de l'entrejambe du DOS. Crantez les courbes vers la ligne de piqûre mais PAS À TRAVERS LE RUBAN ! Tirez légèrement sur le patron pour voir s'il est fermement adhérent.

• Placez le DEVANT sur la partie supérieure du CÔTÉ DEVANT ET POCHE en faisant coïncider les cercles et épinglez en place.

• Épinglez les plis. Sur l'endroit, pliez les plis vers le milieu du devant, pliez et épinglez à plat à travers toute l'épaisseur. Ceci vous empêche d'utiliser de l'ampleur de pli au moment de l'ajustage. Épinglez les pinces du dos sur l'endroit.

•Épinglez le DEVANT ET DOS, envers contre envers. La première épingle sur la partie supérieure de la couture intérieure va sur le papier sur la ligne de piqûre de l'entrejambe et se dirige vers le bas. La première épingle sur la partie supérieure des coutures latérales va sur l'endroit où les lignes de piqûre se croisent et se dirige vers le bas. Épinglez l'ourlet.

• Épinglez ensemble les coutures latérales de la ceinture en forme.

### ESSAYER LE PAPIER DE PATRON

**QUICK TIP** : utilisez le papier à grilles Perfect Pattern Paper pour faire la modification plus facile. C'est du même poids que le papier de patron donc il ne sera pas trop lourd.

### AJUSTER DEPUIS LA PARTIE SUPÉRIEURE VERS LE BAS—LA CEINTURE EN FORME D'ABORD

Ajustez la ceinture avant de faire le pantalon. Placez l'élastique de 2.5 cm autour de votre taille. Placez la PARTIE INFÉRIEURE de l'élastique à l'endroit où VOUS voulez que la PARTIE SUPÉRIEURE de la ceinture reste. Si vous êtes plus large que le papier de la ceinture, ajoutez plus que le nécessaire du Papier de patron à grilles ou d'autre papier de soie sur les coutures latérales. Essayez le papier de la ceinture en faisant coïncider la ligne de couture supérieure avec la partie inférieure de l'élastique. Faites coïncider les milieux du devant. Épinglez les côtés pour ajuster votre forme.

Si vous n'avez pas une morphologie en 8, pliez le patron pour ajuster votre forme. Les plis peuvent varier en taille si vous avez le côté gauche et droit différents. Enlevez le papier. Adhérez les plis.

Si vous avez ajouté sur les côtés de la ceinture, ajoutez la même quantité sur les coutures latérales du pantalon. Épinglez la bande sur le pantalon pour ajuster plus facilement. Épinglez les coutures latérales à travers le pantalon et la ceinture pour ajuster VOTRE forme. Essayez. Sur le tissu vous ajusterez aux épingles les deux côtés du corps.

### AJUSTER LA PROFONDEUR DE L'ENTREJAMBE ET LA LARGEUR DES HANCHES

Vérifiez la profondeur de l'entrejambe. Le but c'est que la couture d'entrejambe touche votre corps. Comme elle est légèrement en biais, elle sera plus grande dans le tissu, en ajoutant de l'ampleur. Si la ligne de piqûre de l'entrejambe ne touche pas votre corps, pliez le papier devant et dos la même quantité sur les lignes pour raccourcir. Si elle est trop courte, ajoutez du papier pour allonger.

### DOS BOUFFANT

Si le pantalon tombe sur le dos, enlevez les épingles du dos depuis la ceinture. En commençant au niveau du milieu du dos, soulevez le dos jusqu'à ce que la tombée disparaisse en aminuisant sur le côté et épinglez. S'il est bien, marquez la nouvelle ligne de couture sur le dos et coupez le papier à une valeur de couture uniforme de 1.5 cm.

### DERRIÈRE PLAT

S'il y a trop de largeur à travers le dos, en utilisant les lignes verticales sur le papier comme un guide, épinglez et puis adhérer l'excès de papier. Épinglez de nouveau la CEINTURE DOS pour ajuster le DOS, en élargissant la taille sur les coutures latérales du dos et du devant si nécessaire.

### VÉRIFIER LES PINCES

Si nécessaire, vous pouvez déplacer les pinces ou les faire plus courtes, plus longues, plus étroites ou arrondies. Par exemple, si vous avez un derrière très plat, faites des pinces plus étroites au dos ou éliminez-les.

### FAUX PLS SUR L'ENTREJAMBE

Pour les lignes qui ressemblent des sourires, généralement visibles sur le devant, relâchez la couture intérieure du devant en diminuant la ligne de couture originale environ à 13 cm de l'entrejambe ou plus longue si vous avez la partie intérieure des genoux grosse.

Les lignes verticales montrent qu'il y a trop de tissu entres les jambes, normalement visibles sur le dos. Reprenez les coutures intérieures du dos.

### VÉRIFIER LA LONGUEUR DE LA JAMBE

Quelle est la longueur de l'ourlet ? Utilisez les lignes pour allonger ou pour raccourcir les jambes pour obtenir la longueur que vous désirez.

### COMPLÉTER LE PAPIER DE SOIE

Là où vous avez fait des modifications, marquez les épingles et recoupez à une valeur de couture uniforme de 2.5 cm sur les côtés et les coutures intérieures et à 1.5 cm pour les coutures de la taille.

### PLANS DE COUPE

⊕ Indique: pointe de poitrine, ligne de taille, de hanches et/ou avantbras. Ces mesures sont basées sur la circonférence du vêtement fini. (Mesures du corps + Aisance confort + Aisance mode) Ajuster le patron si nécessaire.

Les lignes épaisses sont les LIGNES DE COUPE, cependant, des rentrés de 1.5cm sont compris, sauf si indiqué différemment. Voir EXPLICATIONS DE COUTURE pour largeur spécifiée des rentrés.

Choisir le(s) plan(s) de coupe selon modèle/largeur du tissu/taille. Les plans de coupe indiquent la position approximative des pièces et peut légèrement varier selon la taille du patron.

Les plans de coupe sont établis pour tissu avec/sans sens. Pour tissu avec sens, pelucheux ou certains imprimés, utiliser un plan de coupe AVEC SENS Les plans de coupe sont établis pour tissu avec/sans sens. Pour tissu avec sens, pelucheux ou certains imprimés, utiliser un plan de coupe AVEC SENS.

ENDROIT DU PATRON	ENVERS DU PATRON	ENDROIT DU TISSU	ENVERS DU TISSU

**S/T** = SIZE(S)/TAILLE(S)  
 \* = WITH NAP/AVEC SENS  
**S/L** = SELVAGE(S)/LISIÈRE(S)  
**AS/TT** = ALL SIZE(S)/TOUTES TAILLE(S)  
 \*\* = WITHOUT NAP/SANS SENS  
**F/P** = FOLD/PLIURE  
**CF/PT** = CROSSWISE FOLD/PLIURE TRAME

Disposer le tissu selon le plan de coupe. Si ce dernier indique...

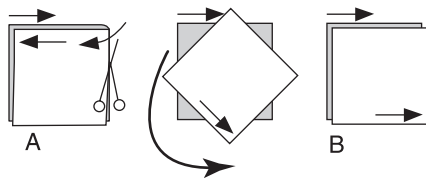
DROIT FIL—A placer sur le droit fil du tissu, parallèlement aux lisières ou au pli. Pour plan "avec sans," les flèches seront dirigées dans la même direction. (Pour fausse fourrure, placer la pointe de la flèche dans le sens descendant des poils.)

SIMPLE EPAISSEUR—Placer l'endroit sur le dessus. (Pour fausse fourrure, placer le tissu l'endroit dessous.)

DOUBLE EPAISSEUR

AVEC PLIURE—Placer endroit contre endroit.

\* SANS PLIURE—Plier le tissu en deux sur la TRAME, endroit contre endroit. Couper à la pliure, de lisière à lisière (A). Placer les 2 épaisseurs dans le même sens du tissu, endroit contre endroit (B).



PLIURE—Placer la ligne du patron exactement sur la pliure NE JAMAIS COUPER sur cette ligne.

Si la pièce se présente ainsi...

• Couper d'abord les autres pièces, réservant du tissu (A). Plier le tissu et couper la pièce sur la pliure, comme illustré (B).



★ Couper d'abord les autres pièces, réservant pour la pièce en question. Déplier le tissu et couper la pièce sur une seule épaisseur.

Couper régulièrement les pièces le long de la ligne de coupe indiquée pour la taille choisie, coupant les crans vers l'extérieur.

Marquer repères et lignes avant de retirer le patron. (Pour fausse fourrure, marquer sur l'envers du tissu.)

**NOTE:** Les parties encadrées avec des pointillées sur les plans de coupe (a! b! c!) représentent les pièces coupées d'après les mesures données.

### EXPLICATIONS DE COUTURE

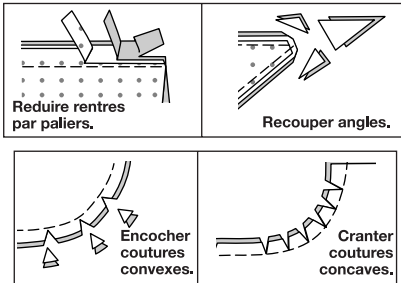
#### RENTRES DE COUTURE COMPRIS

Les rentrés sont tous de 1.5cm, sauf si indiqué différemment.

#### LEGENDE DES CROQUIS

Endroit	Envers	Entoilage
Doublure	Triplure	

Au fur et à mesure de l'assemblage, repasser les rentrés ensemble puis ouverts, sauf si contre indiqué. Pour aplatir les coutures, cranter les rentrés où nécessaire.



### GLOSSAIRE

Les termes techniques, imprimés en **CARACTÈRES GRAS** au cours de l'assemblage, sont expliqués ci-dessous.

**PIQUER LE BORD** – piquer près du bord fini ou de la couture.

**FINIR** - Piquer à 6 mm du bord non fini et finir avec une des méthodes suivantes : (1) couper aux ciseaux à denteler OU (2) surfiler OU (3) replier le long de la piqûre et piquer près de la pliure OU (4) Finir à la surjeteuse.

**FACULTATIF POUR LES OURLETS** : Si désiré, poser un extra-fort (ruban bordure).

**POINTS COULÉS** - Glisser l'aiguille dans le bord plié et faire un point au-dessous dans le vêtement, ne prenant qu'un seul fil.

**SOUS-PIQUER** - Déplier la parementure ou au-dessous du vêtement ; piquer sur la valeur de couture près de la couture.

### PANTALON A, B

**NOTE** : Les croquis montrent le premier modèle, sauf indiqué différemment.

**PRO TIP** : marquez à petits coups à 6 mm des bords coupés, comme illustré. Avec un crayon craie, marquez le cercle de l'entrejambe sur l'envers du tissu. Aussi maintenez toutes les pièces du patron jusqu'à finir de coudre le pantalon.

## ENTOILAGE

**1.** Faire adhérer l’ENTOILAGE sur l’envers de la CEINTURE DEVANT DROIT (5), de la CEINTURE DEVANT GAUCHE (6) et de la CEINTURE DOS (7). Si votre tissu est léger, vous pouvez aussi le faire adhérer sur les PAREMENTURES de ceinture.

Entoilage devant

**PRO TIP** : faites une « ceinture » d’essai avec votre entoilage adhé­ré sur votre tissu et faites une couture. Votre « ceinture » d’essai est assez solide pour tenir le pantalon ? Reportez-vous aux instructions pour nos quatre poids d’entoilage PerfectFuse sur www.palmerpletsch.com.

**PRO TIP** : ajoutez du corps aux prolongements de braguette. Faites adhérer les bandes de PerfectFuse Sheer coupées sur le droit fil sur l’envers des prolongements de braguette, ayant le bord juste par-dessus les lignes du milieu du devant.

Entoilage dos

## DEVANT ET DOS

**2.** Pour former les plis sur le DEVANT (1 ou 8) endroit contre endroit, amener les lignes pointillées l’une sur l’autre, en faisant coïncider les petits cercles. Sur l’envers, piquer sur la ligne de piqûre depuis le bord supérieur jusqu’aux petits cercles.

Entoilage devant

**FIT TIP** : vous pouvez coudre les plis de la longueur désirée pour le meilleur look. Pour allonger les plis, dépassez chaque ligne de piqûre la même quantité et cousez comme indiqué ci-dessus.

**DESIGNER TIP** : tenez le pantalon sur votre corps ayant l’endroit vers l’extérieur et regardez quelle direction vous préférez. Vous pouvez presser les plis dans la direction que vous préférez. Bâti­sez le bord supérieur.

**3.** Épingler la PAREMENTURE DE POCHE (3 ou 10) sur le devant le long du bord en biais, endroit contre endroit et en faisant coïncider les symboles.

Entoilage devant

**PRO TIP** : placez le patron du DEVANT sur la partie supérieure du pantalon devant et assurez-vous que le bord en biais de l’ouverture de la poche ne soit pas étendu. S’il s’est étendu, tirez sur le tissu pour ajuster le patron. Faites ajuster la PAREMENTURE DE POCHE aussi. Centrez le ruban-soutien par-dessus la ligne de couture pour stabiliser le biais. Piquez. Égalisez.

**QUICK TIP** : faites adhérer légèrement le Ruban-soutien SewkeysE très fin thermocollant tissé de 1.3 cm centré par-dessus la ligne de couture. SewKeysE est disponible sur www.palmerpletsch.com.

**4.** Presser la parementure de poche par-dessus la couture. **SOUS-PIQUER** la parementure. Retourner la parementure vers l’intérieur, en déroulant légèrement les coutures vers l’intérieur pour que la parementure ne soit pas visible de l’endroit. Presser.

**PRO TIP : PIQUEZ LE BORD** sur le bord fini en biais à 3 mm du bord. Épingler pour empêcher que les épaisseurs glissent et forment un bord francé.

Entoilage devant

**5.** Sur une surface plate, ayant les endroits vers le haut, épingler le devant sur le CÔTÉ DEVANT ET POCHE (4 ou 11), en faisant coïncider les petits cercles. Soulever le devant et épingler les bords du sac de poche ensemble, en faisant coïncider les encoches et les symboles. En maintenant le devant libre, piquer ensemble les bords extérieurs de la poche, continuer la piqûre le long de la ligne de couture du côté devant et poche.

Entoilage devant

**6.** Épingler ensemble les bords du devant de la parementure de poche et devant. Bâti­r la ligne de taille et le côté.

Entoilage devant

**FIT TIP** : pour empêcher que la partie supérieure de la poche s’ouvre, piquez près du bord en biais depuis le bord supérieur jusqu’à 2 cm au-dessous de la ligne de couture de taille, à travers toute l’épaisseur.

Entoilage devant

## BRAGUETTE À FERMETURE

**PRO TIP** : l’anatomie de notre braguette à fermeture : Le prolongement de braguette est assez large et sera pris dans la surpiqûre. La sous-patte est à 1.5 cm au-delà du milieu devant et au même niveau que le bord de la couture d’entrejambe. La fermeture ne sera pas visible.

**7.** Épingler la parementure de poche sur les bords du devant du pantalon. Bâti­r le devant DROIT le long de la ligne du milieu devant depuis le coup jusqu’à la partie inférieure de la parementure de poche. Bâti­r le devant GAUCHE 1.5 cm à l’opposé du milieu devant sur le coup pour la ligne de pliure, pour le côté gauche de la parementure de poche.

Entoilage devant

**8.** **FINIR** le bord du devant des prolongements de braguette. Épingler les pièces du devant ensemble au niveau du milieu devant. Piquer depuis le grand cercle, piquer au point arrière, continuer la piqûre, en arrêtant à 3.8 cm de la couture intérieure. Ceci vous permet d’épingler les coutures intérieures pour les ajuster plus tard.

Entoilage devant

**9.** Rentrer au fer le devant droit le long du bâti du milieu devant, depuis le coup jusqu’à la piqûre de l’entrejambe. Presser la sous-patte devant gauche le long du bâti depuis la ligne de pliure pour le coup du côté gauche jusqu’au bord non fini de la valeur de couture de l’entrejambe.

Entoilage devant

**QUICK TIP** : c’est bien d’utiliser une fermeture plus longue et de couper un peu de la longueur de la partie supérieure APRÈS coudre la ceinture. De cette façon vous pouvez ajuster la profondeur de l’entrejambe et ne pas avoir un trou entre la ceinture et le haut de la fermeture. En plus, le curseur ne sera pas sur le chemin ni causera une surpiqûre courbée. Cousez, puis OUVREZ la fermeture, ensuite cousez la ceinture par-dessus la partie supérieure et recoupez l’excès de fermeture.

**10.** Ayant la fermeture vers le haut, poser un ruban adhésif double face de 3 mm sur l’endroit (sous-patte) de la fermeture. Enlever le papier du ruban de la fermeture, comme illustré et adhérer sur le côté à sous-patte de la fermeture. Il ne sera pas nécessaire d’épingler ou de bâti­r.

Entoilage devant

**11.** Placer la fermeture fermée (vers le haut) sous le prolongement de sous-patte devant gauche, en plaçant l’arrêt de fermeture sur le grand cercle et les dents de la fermeture près du bord pressé. En utilisant un pied à fermeture, piquer près du bord. Utiliser du ruban double face sur le bord superposée du tissu. (**NOTE** : NE PAS utiliser sur le velours de coton, le velours côtelé ou d’autres tissus à poil). Superposer le devant droit au gauche, en faisant coïncider les découpes du milieu devant et adhérer en place.

Entoilage devant

**12.** Superposer le devant droit au gauche, en faisant coïncider les coups du milieu devant. Épingler horizontalement à travers toute l’épaisseur pour empêcher le glissement. L’épingle inférieure doit être au-dessous de l’arrêt de fermeture. Sur l’endroit, piquer sur la ligne de piqûre depuis la taille jusqu’au milieu devant.

Entoilage devant

**QUICK TIP** : marquez la ligne de piqûre à crayon craie ou avec deux rangées de Scotch Magic Tape™ de 1.3 cm. Placez la première rangée de ruban à côté du bord plié au niveau du milieu devant et la deuxième à côté de la première. Adhérez sur l’extrémité de dessous de la courbe et marquez à crayon la courbe. Piquez près du ruban depuis la taille et à travers le ruban sur la courbe. Enlevez le ruban.

## DOS ET COUTURES

**13.** Piquer les pinces sur le DOS (2 ou 9), puis les presser vers le milieu. Éviter des fronces en piquant le dernier centimètre le long de la pliure.

Entoilage devant

**14.** Piquer la couture du milieu du dos en arrêtant à 3.8 cm des coutures intérieures.

Entoilage devant

## C’EST L’HEURE D’AJUSTER

Épingler ensemble les pièces de la ceinture et essayer. Ajuster les coutures latérales pour ajuster près de votre corps. Épingler le suivant ENVERS CONTRE ENVERS. Épingler les pièces de la ceinture sur le devant et le dos. Épingler les coutures latérales à travers la ceinture. (L’ordre de couture sera différent, mais il sera plus facile à ajuster). Épingler les coutures intérieures. Modifier l’ajustage sur votre corps. Ajuster les coutures.

• Si les plis du devant s’ouvrent, allonger la ligne de piqûre, ou relâcher la couture latérale.

- Vérifier les pinces pour l’emplacement et la longueur.

• Dos bouffant ? relever le milieu dos du pantalon jusqu'à ce qu'il accroche droit. Consolider en épinglant la ceinture inférieure sur le milieu du dos jusqu'à zéro sur les côtés pour enlever la partie bouffante. Recoupez la valeur de couture du pantalon à 1.5 cm pour faire coïncider la ceinture.

• Entrejambe du dos trop ajusté ? Après coudre les coutures intérieures, finir en cousant la couture d’entrejambe et baisser la couture d’entrejambe dos 6 mm chaque fois jusqu’à ce qu’il soit confortable. Coupez à 1 cm après chaque fois que vous l’avez baissé et puis essayez.

Entoilage devant

• En portant des chaussures, vérifier la longueur de l’ourlet. Enlever le vêtement. Là où vous avez fait des modifications sur les coutures latérales et intérieures, marquer à craie les nouvelles lignes de piqûre sur l’envers du tissu sur les épingles. Pour que la couture soit plus facile, recouper le côté et la couture intérieure uniformément à 1.5 cm.

Entoilage devant

**15.** Piquer le devant et le dos sur la partie intérieure de la jambe, endroit contre endroit. Finir les valeurs de couture et ouvrir les coutures au fer.

Entoilage devant

**16.** Épingler ensemble l’entrejambe en faisant coïncider les coutures intérieures. Piquer le reste de la couture d’entrejambe.

Entoilage devant

**FIT TIP** : vérifiez l’ajustage. Si vous essayez le vêtement et l’entrejambe est ajusté, baissez maintenant. Reportez-vous à « C’EST L’HEURE D’AJUSTER », quatrième puce.

Piquer une autre rangée à 6 mm au-dessus de la première dans le tiers inférieur et couper jusqu'à la piqûre. Faire un coup à 1 cm dans la couture sur le dos juste au-dessus de la deuxième rangée de piqûre. Presser la zone au-dessus du coup et finir les bords de la couture.

Entoilage devant

**17.** Piquer le dos et le devant sur les côtés. Presser et finir les coutures latérales.

Entoilage devant

## CEINTURE

**PRO TIP** : un moyen rapide de s’assurer que les coutures latérales de la ceinture et de la parementure coïncideront avec le pantalon est de les épingler sur le pantalon et sur l’endroit où elles se superposent aux coutures latérales, faites un coup sur les bords inférieur et supérieur pour marquer les lignes de piqûre.

Entoilage devant

**18.** Piquer une CEINTURE DEVANT DROIT (5) et une CEINTURE DEVANT GAUCHE (6) sur une CEINTURE DOS (7), sur les côtés. Pour la PAREMENTURE, répéter pour les pièces restantes de la ceinture. Couper les coutures de la parementure à 6 mm et les coutures de la ceinture à 1 cm et ouvrir au fer. Rentrer au fer 1.5 cm sur le bord inférieur de la parementure. Couper à 6 mm.

Entoilage devant

**19.** Ouvrir la fermeture à glissière. Épingler la ceinture sur le pantalon, en faisant coïncider les encoches et les coutures latérales. Bâti­r. Piquer. Égaliser les valeurs de couture, en recoupant l’excès de fermeture si la fermeture s’étende au-dessus de la couture, en s’assurant que la tirette de la fermeture soit au-dessous de la couture. Presser les valeurs de couture vers la ceinture.

Entoilage devant

**PRO TIP** : au moment de recouper, couper la valeur de couture du pantalon à 6 mm et la valeur de couture de la ceinture à 1 cm.

Entoilage devant

**PRO TIP** : pour empêcher la couture de la ceinture de grandir, stabilisez-la. Placez le Ruban-soutien, lequel vous pouvez regarder à travers, à plat par-dessus la ligne de couture et cousez sur la partie supérieure de la rangée originale de la piqûre. On aime aussi le Ruban-soutien SewkeysE non épais très fin tissé de 1.3 cm, disponible sur palmerpletsch.com.

**20.** Épingler la parementure de ceinture sur la ceinture, endroit contre endroit, en faisant coïncider les coutures. Piquer le bord supérieur à travers les extrémités.

Entoilage devant

**FIT TIP** : avant de stabiliser la couture pour empêcher qu’elle s’étende, essayez pour vérifier. S’il est un peu lâche, centrez le Ruban-soutien par-dessus la couture et tirez doucement le ruban au moment de coudre pour ajuster la partie supérieure du pantalon. Autrement, juste centrez le ruban par-dessus la couture et piquez sur la partie supérieure de la première rangée de piqûre.

Entoilage devant

**21.** Recouper et couper les coutures en dégradé, couper près des coins pour éliminer le volume. **SOUS-PIQUER** la parementure aussi loin que possible.

Entoilage devant

**22.** Retourner la parementure vers l’intérieur. Presser. Coudre le bord pressé par-dessus la couture aux **POINTS COULÉS**.

Entoilage devant

**23.** Coudre les crochets sur la ceinture, comme illustré.

## OURLETS

**24.** Relever un ourlet de 3.2 cm au fer sur le bord inférieur du pantalon ou de la jupe-culotte. **FINIR** le bord non fini. Coudre à la main en place en utilisant un point d’ourlet invisible de styliste.