

- |              |           |              |                           |                    |                 |                          |                          |              |            |               |            |                              |                            |               |            |                    |             |                |                     |                |             |               |
|--------------|-----------|--------------|---------------------------|--------------------|-----------------|--------------------------|--------------------------|--------------|------------|---------------|------------|------------------------------|----------------------------|---------------|------------|--------------------|-------------|----------------|---------------------|----------------|-------------|---------------|
| 1 Front-A    | 2 Back-A  | 3 Sleeve-A   | 4 Guide for Buttonholes-A | 5 Front-B,C,D      | 6 Back-B,C,D    | 7 Sleeve-B,C,D,E,F       | 8 Skirt Front and Back-D | 9 Front-E    | 10 Back-E  | 11 Front-F    | 12 Back-F  | 13 Front Facing-F,G          | 14 Back Extension-F,G      | 15 Front-G    | 16 Back-G  | 17 Facing-G        | 18 Foot-G   | 19 Sole-G      | 20 Diaper Cover-H   | 21 Tie-I       | 22 Crown-I  | 23 Loop-I     |
| 1 Devant - A | 2 Dos - A | 3 Manche - A | 4 Guide pour boutons - A  | 5 Devant - B, C, D | 6 Dos - B, C, D | 7 Manche - B, C, D, E, F | 8 Jupe devant et dos - D | 9 Devant - E | 10 Dos - E | 11 Devant - F | 12 Dos - F | 13 Parementure devant - F, G | 14 Prolongement dos - F, G | 15 Devant - G | 16 Dos - G | 17 Parementure - G | 18 Pied - G | 19 Semelle - G | 20 Cache-couche - H | 21 Attache - I | 22 Fond - I | 23 Boucle - I |

**BODY MEASUREMENTS / MESURES DU CORPS**

**INFANTS/BÉBÉS**

Sizes/Tailles	XXS/TTP	XS/TP	S/P	M/M	L/G
Age (mo./mois)	—	1-3	6	12	18
Weight (lbs.)	0-7	8-12	13-17	18-21	22-25
Height (in.)	0-17	18-24	25-26	27-28	29-30
Poids (kg)	0-3	3-6	6-8	8-9.5	9.5-11
Hauteur (cm)	0-43	43-61	61-67	67-79	79-87

**FABRIC CUTTING LAYOUTS**

⊕ Indicates Bustline, Waistline, Hipline and/or Biceps. Measurements refer to circumference of Finished Garment (Body Measurement + Wearing Ease + Design Ease). Adjust Pattern if necessary.

Lines shown are CUTTING LINES, however, 5/8" (1.5cm) SEAM ALLOWANCES ARE INCLUDED, unless otherwise indicated. See SEWING INFORMATION for seam allowance.

Find layout(s) by Garment/View, Fabric Width and Size. Layouts show approximate position of pattern pieces; position may vary slightly according to your pattern size.

All layouts are for with or without nap unless specified. For fabrics with nap, pile, shading or one-way design, use WITH NAP layout.

RIGHT SIDE OF PATTERN	WRONG SIDE OF PATTERN	RIGHT SIDE OF FABRIC	WRONG SIDE OF FABRIC
-----------------------	-----------------------	----------------------	----------------------

S/T = SIZE(S)/TAILLE(S)  
 \* = WITH NAP/AVEC SENS  
 S/L = SELVAGE(S)/LISIÈRE(S)  
 AS/TT = ALL SIZE(S)/TOUTES TAILLE(S)  
 \*\* = WITHOUT NAP/SANS SENS  
 F/P = FOLD/PLIURE  
 CF/PT = CROSSWISE FOLD/PLIURE TRAME

Position fabric as indicated on layout. If layout shows...

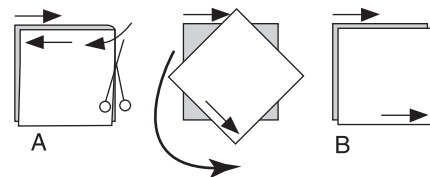
**GRAINLINE**—Place on straight grain of fabric, keeping line parallel to selvage or fold. ON "with nap" layout arrows should point in the same directions. (On Fur Pile fabrics, arrows point in direction of pile.)

**SINGLE THICKNESS**—Place fabric right side up. (For Fur Pile fabrics, place pile side down.)

**DOUBLE THICKNESS**

WITH FOLD—Fold fabric right sides together.

\* WITHOUT FOLD—With right sides together, fold fabric CROSSWISE. Cut fold from selvage to selvage (A). Keeping right sides together, turn upper layer completely around so nap runs in the same direction as lower layer.



**FOLD**—Place edge indicated exactly along fold of fabric. NEVER cut on this line.

When pattern piece is shown like this...

• Cut other pieces first, allowing enough fabric to cut this piece (A). Fold fabric and cut piece on fold, as shown (B).

★ Cut piece only once. Cut other pieces first, allowing enough fabric to cut this piece. Open fabric; cut piece on single layer.

Cut out all pieces along cutting line indicated for desired size using long, even scissor strokes, cutting notches outward.

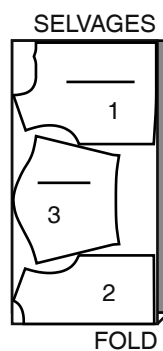
Transfer all markings and lines of construction before removing pattern tissue. (Fur Pile fabrics, transfer markings to wrong side.)

**NOTE:** Broken-line boxes ( a! b! c! ) in layouts represent pieces cut by measurements provided.

**JACKET A / VESTE A**

PIECES: 1,2,3

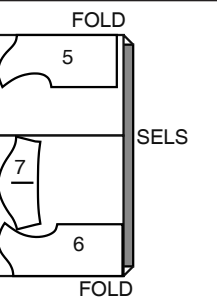
60" (150 cm) \*  
AS/TT



**TOP B / HAUT B**

PIECES 5 6 7

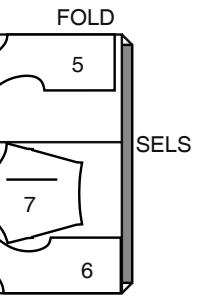
60" (150 cm) \*  
AS/TT



**TOP C / HAUT C**

PIECES 5 6 7

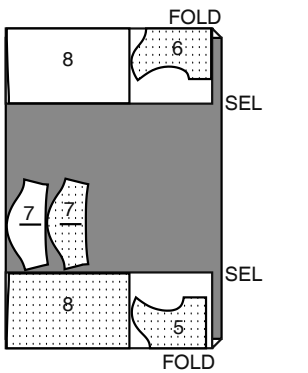
60" (150 cm) \*  
AS/TT



**DRESS D / ROBE D**

PIECES 5 6 7 8

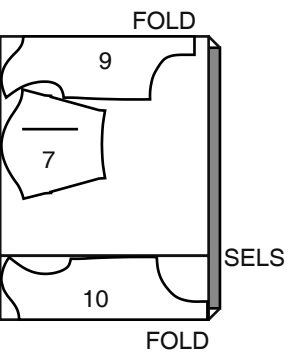
60" (150 cm) \*  
AS/TT



**ROMPER E / BARBOTEUSE E**

PIECES 7 9 10

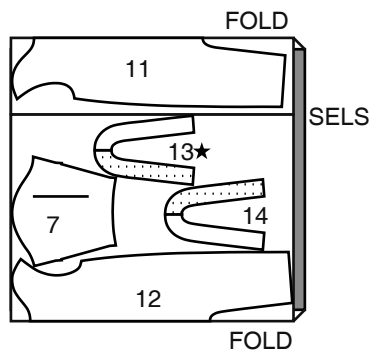
60" (150 cm) \*  
AS/TT



**ROMPER F / BARBOTEUSE F**

PIECES 7 11 12 13 14

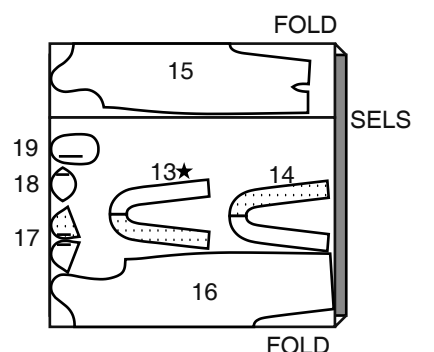
60" (150 cm) \*  
AS/TT



**ROMPER G / BARBOTEUSE G**

PIECES 13 14 15 16 17 18 19

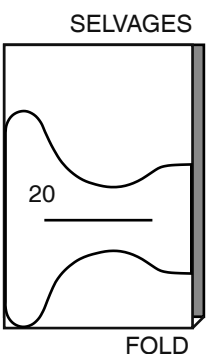
60" (150 cm) \*  
AS/TT



**DIAPER COVER H / CACHE-COUCHE H**

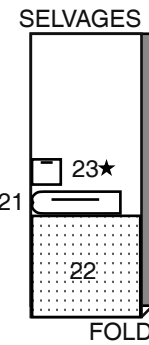
PIECES 20

60" (150 cm) \*  
AS/TT



## HAT I / CHAPEAU I

PIECES 21 22 23  
60" (150 cm) \*  
AS/TT



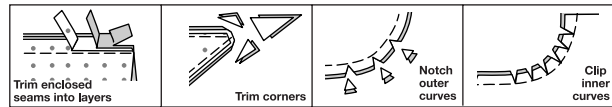
### SEWING INFORMATION

**5/8" (1.5cm) SEAM ALLOWANCES ARE INCLUDED,**  
(unless otherwise indicated)

#### ILLUSTRATION SHADING KEY

Right Side	Wrong Side	Interfacing	Lining	Underlining

Press as you sew. Press seams flat, then press open, unless otherwise instructed. Clip seam allowances, where necessary, so they lay flat.



### GLOSSARY

Sewing terms appearing in **BOLD TYPE** in Sewing Instructions are explained below.

**DOUBLE-STITCH** - see **Machine Stitches: "how to double-stitch"** video

**EDGESTITCH** - see **Machine Stitches: "how to edgestitch"** video

**FINISH** - see **Seams: "how to finish seam allowances"** video

**NARROW HEM** - see **Hems: "sewing narrow hems"** video

**SLIPSTITCH** - see **Hand Stitches: "how to slip-stitch"** video

**STAYSTITCH** - see **Machine Stitches: "how to do stay-stitching"** video

**TOPSTITCH** - see **Machine Stitches: "how to topstitch"** video

#### SEWING TUTORIALS



Build your skills viewing short, easy-to-follow videos at [simplicity.com/sewingtutorials](http://simplicity.com/sewingtutorials)

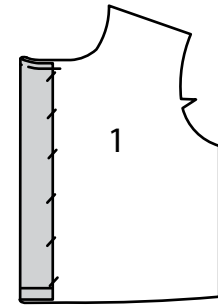
**PATTERN PIECES WILL BE IDENTIFIED BY NUMBERS THE FIRST TIME THEY ARE USED.**  
**STITCH SEAMS WITH RIGHT SIDES TOGETHER UNLESS OTHERWISE STATED.**

## JACKET A

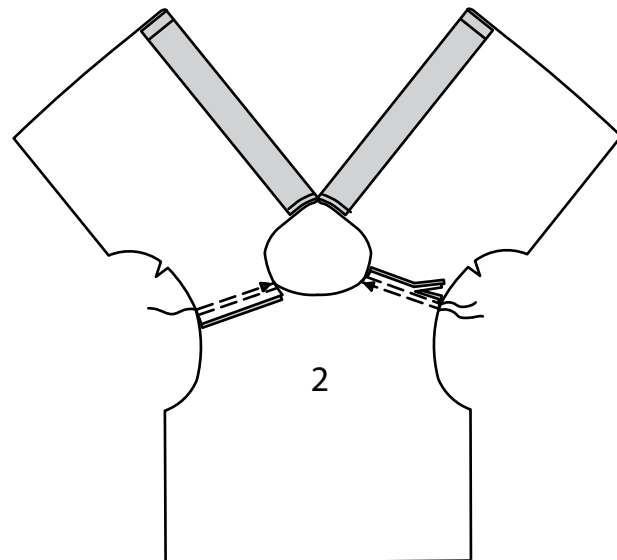
**NOTE:** Stretch fabric slightly while stitching

### FRONTS, BACK AND SLEEVE

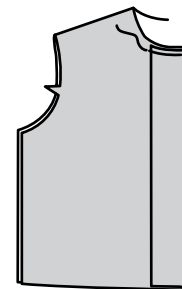
**1.** Turn opening edge of FRONT (1) to inside along outer foldline, as shown. Press. Sew invisibly along inner edge. Baste across upper and lower edges.



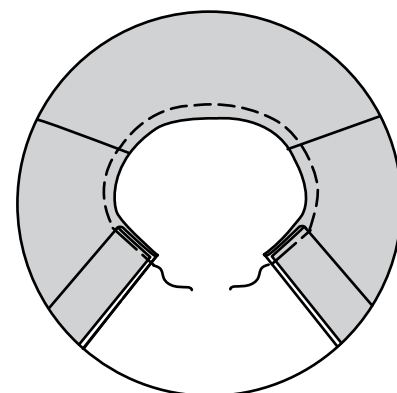
**2.** Stitch BACK (2) and front sections together at shoulders in **DOUBLE-STITCHED** seams. Press seams toward back.



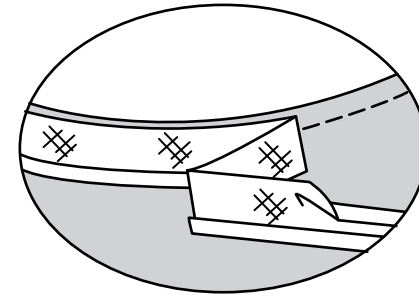
**3.** Turn front self-facings to outside along remaining foldlines. Baste across neck edge, as shown



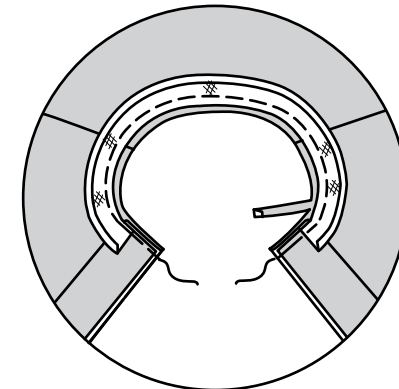
**4.** To prevent neck edge from stretching, stitch 1/4"(6mm) from raw edge.



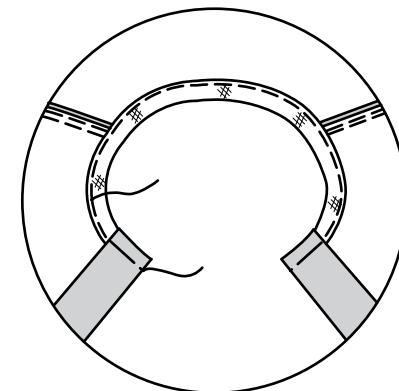
**5.** Open out one folded edge of bias tape; press out crease and preshape tape to match curve of neck edge by pressing lightly.



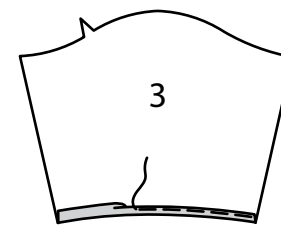
**6.** Pin bias tape to neck edge, having raw edges even, lapping ends 3/8"(1cm) over facings. Stitch in a 3/8"(1cm) seam. Trim seam allowance to a scant 1/4"(6mm).



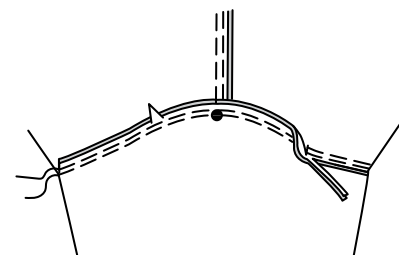
**7.** Turn self-facings to inside, turning in bias tape along seam. Press. Baste tape in place. Stitch close to basted edge, continuing across self-facings, as shown.



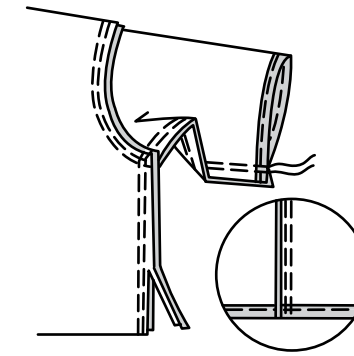
**8.** Make a 5/8"(1.5cm) **NARROW HEM** at lower edge of SLEEVE (3).



**9.** With right sides together, pin sleeve to armhole edge, placing large dot at shoulder seam. Baste. Stitch. Stitch again 1/4"(6mm) away in seam allowances. Trim close to stitching. Press seam toward sleeve.

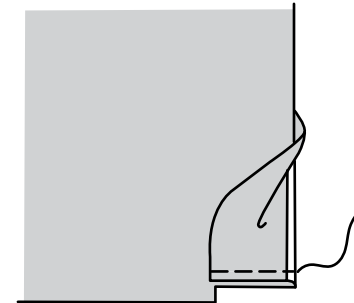


**10.** Pin back and fronts together at sides; pin sleeve edges together. Stitch in one continuous **DOUBLE-STITCHED** seam. Press seams toward back. Tack lower end of sleeve seam in place.

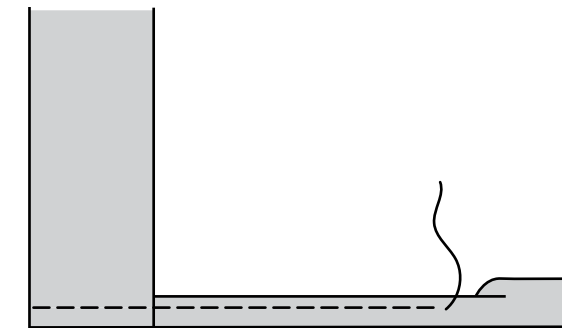


### FINISHING

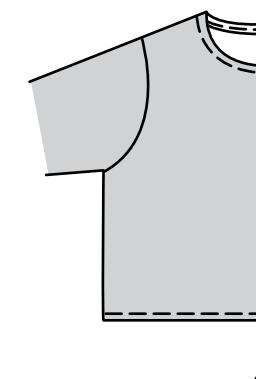
**11.** Turn lower edge of front self-facings to outside along foldlines. Stitch across facing 5/8"(1.5cm) above lower edge. Trim as shown.



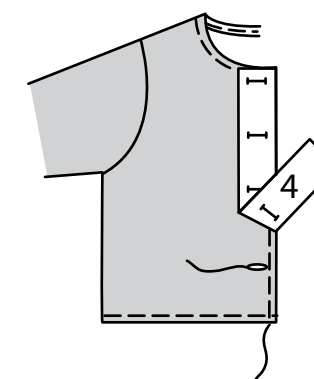
**12.** Turn self-facings to inside. Make a 5/8"(1.5cm) **NARROW HEM** at lower edge, continuing across self-facings, when stitching. Press.



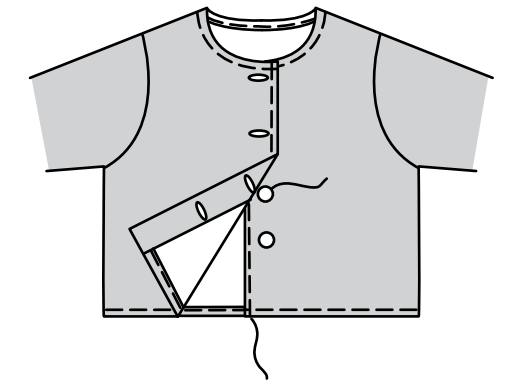
**13.** **TOPSTITCH** along front openings.



**14.** Place **GUIDE FOR BUTTONHOLES** (4) on right front, having edges of tissue even with finished edges of garment, as shown. Transfer markings. Make buttonholes at markings.



**15.** Lap opening edges, as shown, matching centers. Using buttonholes as guides, make button markings on left front. Sew buttons at markings.



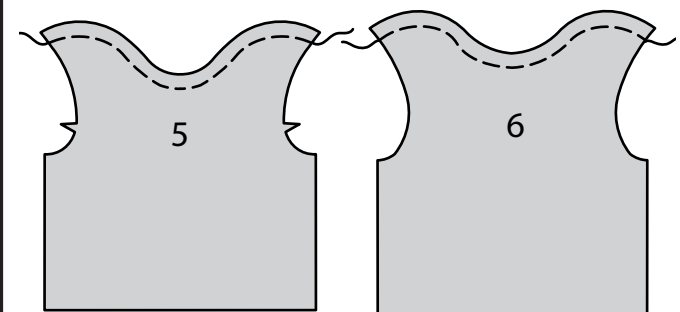
### TOP B, C, DRESS D AND ROMPER E, F

**NOTE:** View D is shown, unless otherwise indicated.

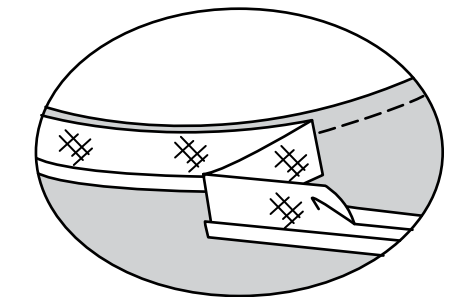
**NOTE:** Stretch fabric slightly while stitching.

### FRONT, BACK AND SLEEVES

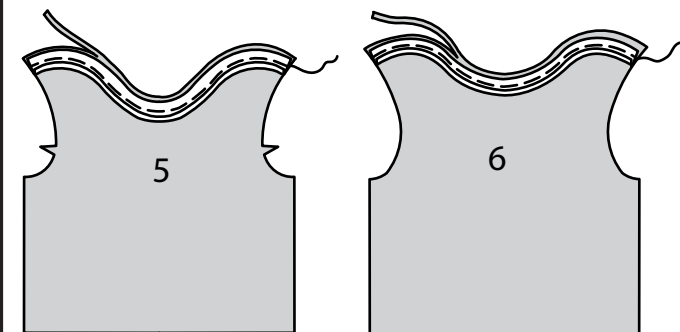
**1.** **STAYSTITCH** upper edge of FRONT (5, 9 or 11) and BACK (6, 10 or 12)



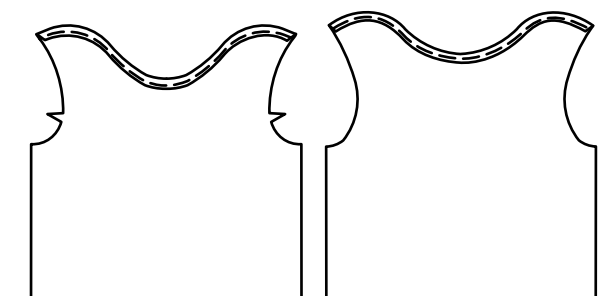
**2.** Open out one folded edge of bias tape; press out crease and preshape tape to match curve of upper edge by pressing lightly.



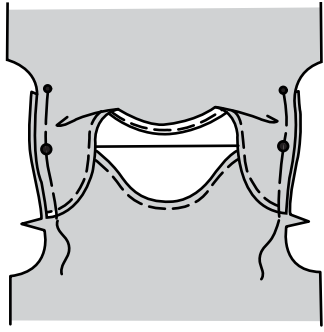
**3.** Pin bias tape to front and back upper edges, placing crease along seamline, as shown. Stitch along crease. Trim seam allowance to a scant 1/4"(6mm).



**4.** Turn bias tape to inside along seam. Press. Baste in place. Stitch close to basted edge.



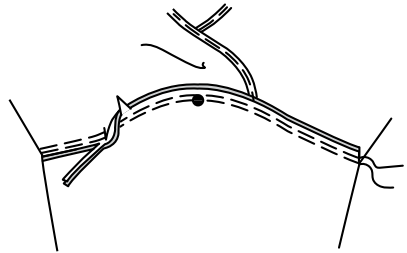
5. On outside, lap back upper edge over front, matching symbols, having raw edges even, as shown. Baste raw edges together.



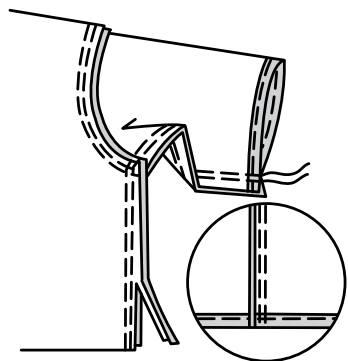
6. Make a 5/8"(1.5cm) **NARROW HEM** at lower edge of SLEEVE (7).



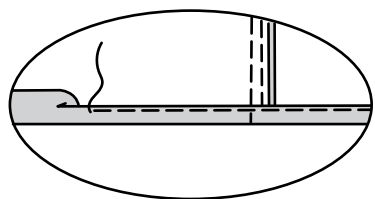
7. With right sides together, pin sleeve to armhole edge, matching notches, placing large dot at shoulder seam. Baste. Stitch. Stitch again 1/4"(6mm) away in seam allowance. Trim close to stitching. Press seam toward sleeve.



8. Pin front and back together at sides; pin sleeve edges together. Stitch in one continuous **DOUBLE-STITCHED** seam. Press seams towards back. Tack lower end of sleeve seam in place.

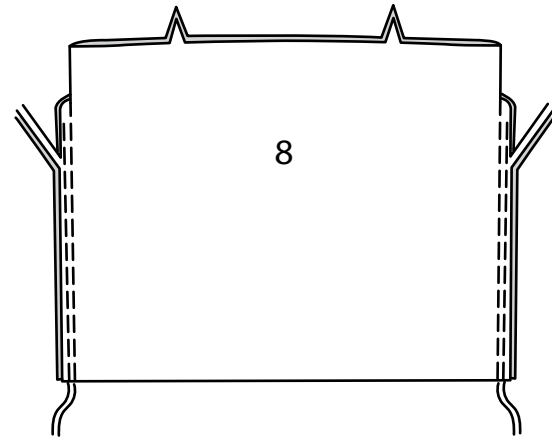


9. **VIEWS B, C:** Make a 5/8"(1.5cm) **NARROW HEM** at lower edge of garment.

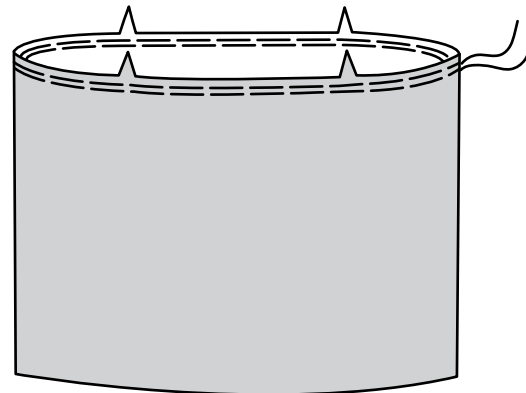


**VIEW D - SKIRT AND FINISHING**

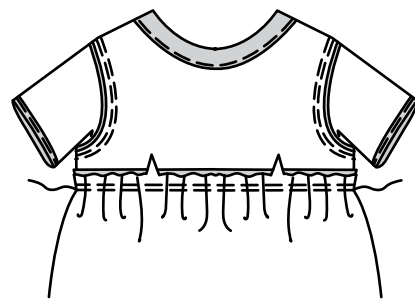
10. Stitch **FRONT AND BACK (8)** sections together at sides in **DOUBLE-STITCHED** seams. Press seams to one section, forming back.



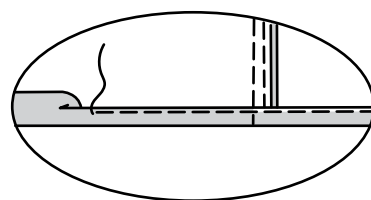
11. **GATHER** upper edge of skirt, as shown.



12. Pin skirt to bodice having raw edges even. Adjust gathers; baste. Stitch. Stitch again 1/4"(6mm) away in seam allowance. Trim close to stitching. Press seam toward bodice.

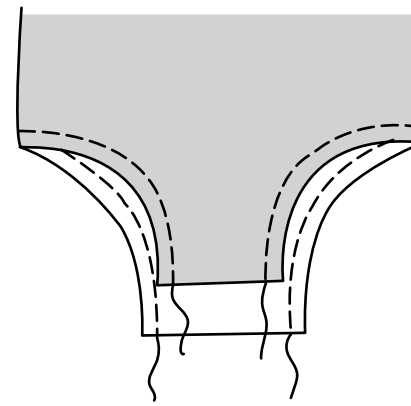


13. Make a 5/8"(1.5cm) **NARROW HEM** at lower edge of garment.

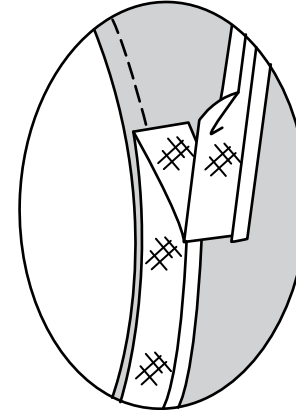


**VIEW E - LEG EDGES AND FINISHING**

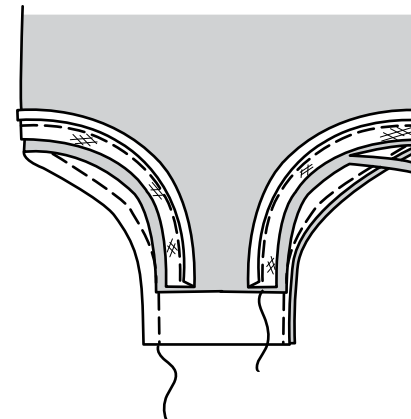
14. **STAYSTITCH** leg edges.



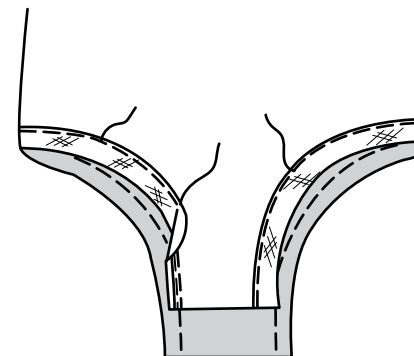
15. Open out one folded edge of bias tape; press out crease and preshape tape to match curve of leg edge by pressing lightly.



16. Pin bias tape to leg edge, placing crease along seamline. Stitch along crease. Trim garment seam allowance even with bias tape.



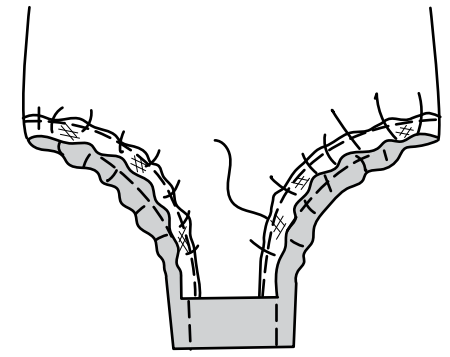
17. To form casing for elastic, turn bias tape to inside along seam. Press. Baste in place. Stitch along basting.



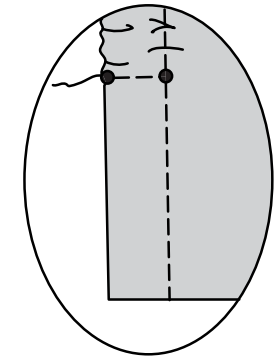
18. Cut two pieces of elastic, following Elastic Chart.

ELASTIC CHART					
SIZE:	XXS	XS	S	M	L
INCHES:	6 3/4	7 1/4	7 3/4	8 1/4	8 3/4
CM	17	18.5	19.5	21	22.2

19. Insert elastic through each casing, extending ends 1/2"(1.3cm) beyond small dots. Baste across casing between small circles. Try on and adjust if necessary.

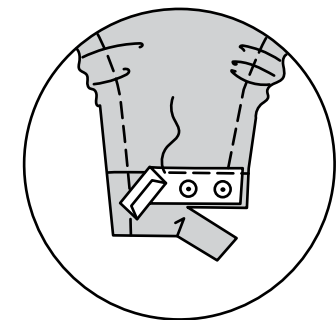


20. Stitch along stitching lines between small dots.

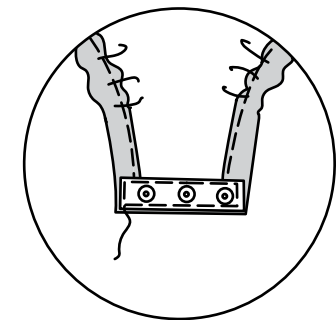


**NOTE:** When applying snap tape, be sure to line up socket and ball strips so they will match when snapped. (If snaps are too far apart, make a pleat in tape between every two snaps.)

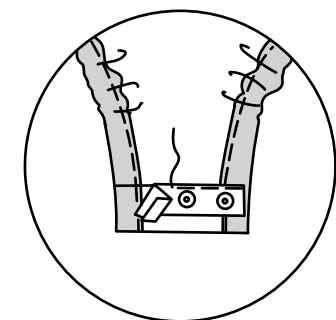
21. Pin one edge of snap tape (ball section) to right side of front crotch along foldline, turning in ends. Using a zipper foot, stitch tape in place along foldline, as shown. Trim garment even with snap tape.



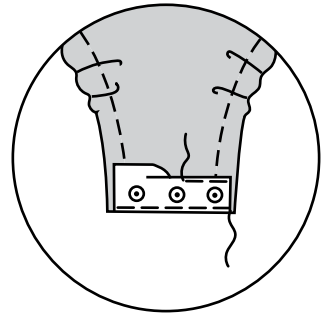
22. Turn snap tape to inside along foldline, stitch close to remaining edge and ends.



23. Pin one edge of snap tape (socket section) to wrong side of back crotch along foldline, turning in ends. Stitch, as shown. Trim garment even with snap tape.

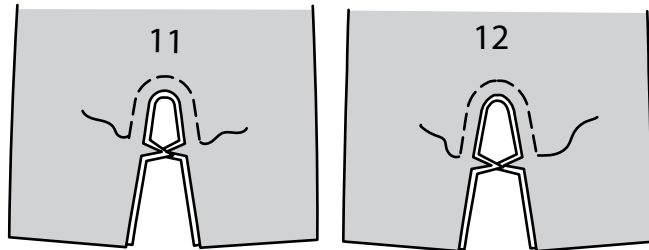


**24.** Turn snap tape to outside along foldline. Stitch tape in place close to remaining edge. **SLIPSTITCH** ends of tape in place.

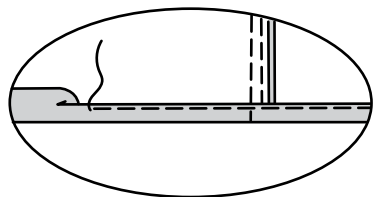


**VIEW F – LEG EDGES AND FINISHING**

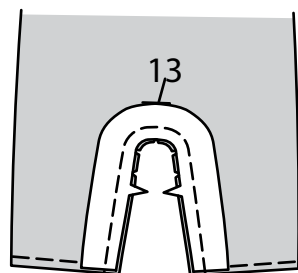
**25.** **STAYSTITCH** garment inner leg edges, as shown.



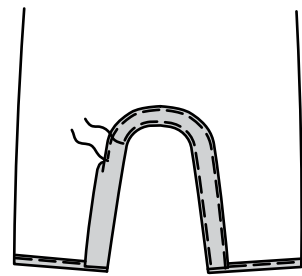
**26.** Make a 5/8" (1.5cm) **NARROW HEM** at lower edge of garment.



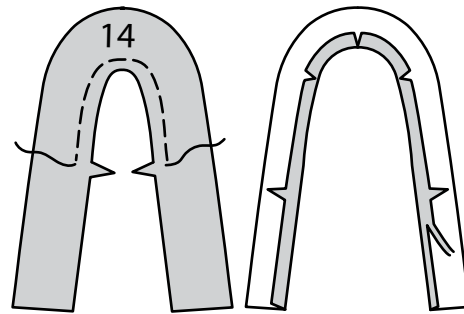
**27.** With right sides together, pin **FRONT FACING** (13) to lower and inner edges of front, having raw edges even and clipping front where necessary; baste. Stitch. Trim.



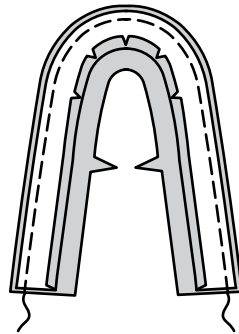
**28.** Turn facing to inside; press. Turn in 1/4" (6mm) on raw edge. Stitch in place as shown. **EDGESTITCH** inner edge.



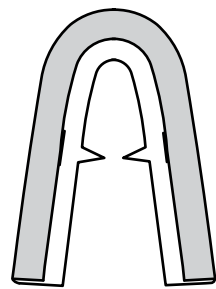
**29.** **STAYSTITCH** notched edge of one **BACK EXTENSION** (14) section. Turn in seam allowance, clipping where necessary. Press. Trim pressed seam allowance to 3/8" (1cm).



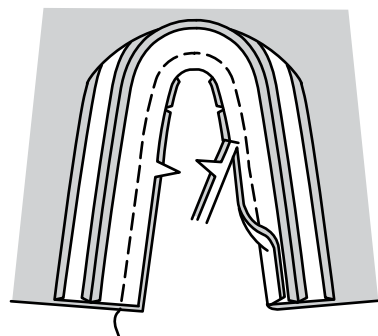
**30.** With right sides together, pin back extension sections together, having raw edges even. Stitch outer edges in a 1/4" (6mm) seam.



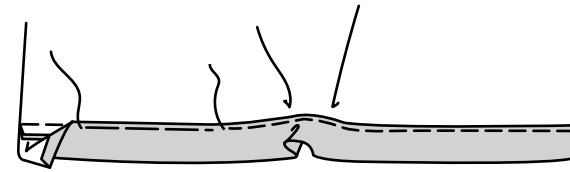
**31.** Turn. Press.



**32.** Pin back extension to garment inner edge, clipping garment inner edge where necessary; baste. Stitch, keeping pressed edge free. Trim. Press seam toward extension.

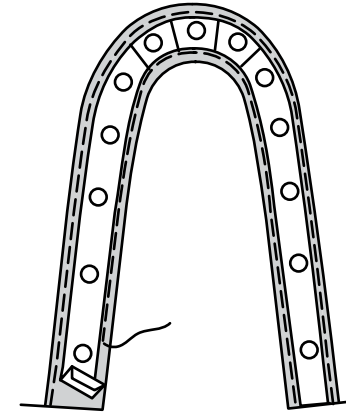


**33.** Baste pressed edge over seam. Stitch along basting.

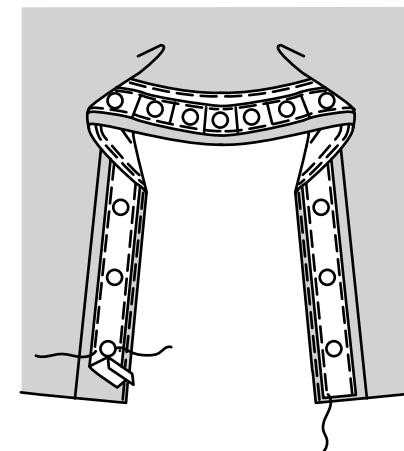


**NOTE:** When applying snap tape, be sure to line up socket and ball strips so they will match when snapped. (If snaps are too far apart, make a pleat in tape between every two snaps.)

**34.** Place ball section of snap tape on front facing, centering tape over facing, turning in ends even with lower edge, as shown. **SLIPSTITCH** edges.



**35.** Pin socket section of snap tape to right side of back extension, centering over extension, turning in ends even with lower edge. Using a zipper foot, stitch in place. **SLIPSTITCH** ends of tape in place.

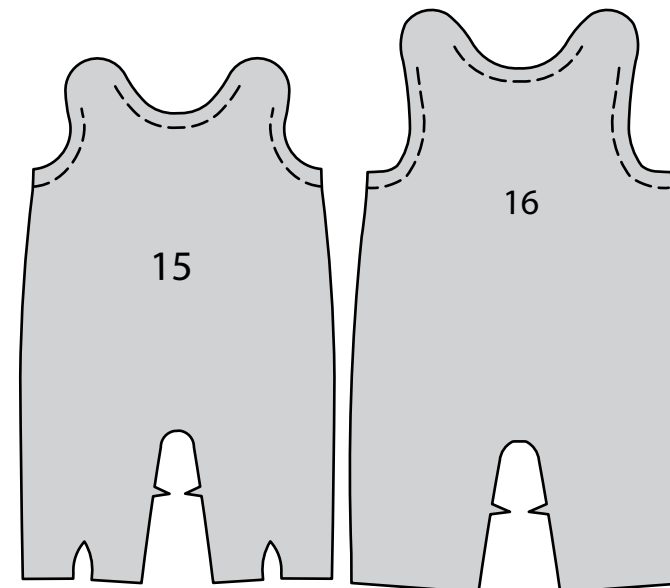


**ROMPER G**

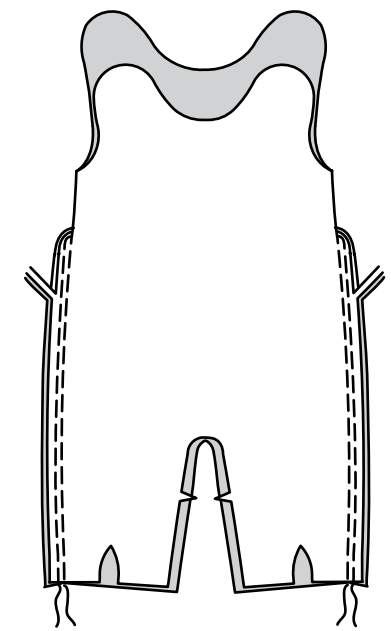
**NOTE:** Stretch fabric slightly.

**FRONT, BACK AND FACING**

**1.** **STAYSTITCH** neck and armhole edges of **FRONT** (15) and **BACK** (16).



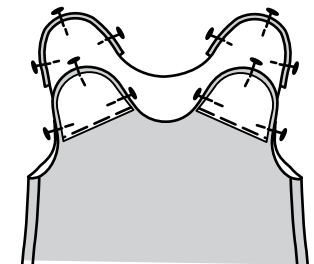
**2.** Stitch front and back together at sides in **DOUBLE-STITCHED** seams. Press seams toward back.



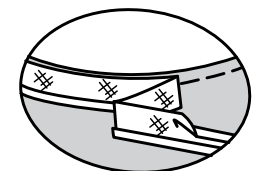
**3.** **FINISH** lower edge of **FACING** (17) sections.



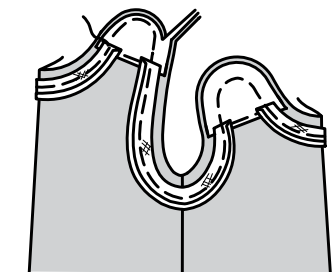
**4.** With right sides together, pin facing sections to front and back upper edges.



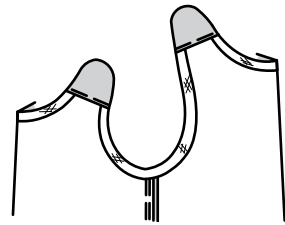
**5.** Open out one folded edge of bias tape; press out crease and preshape tape to match curve of neck and armhole edges by pressing lightly.



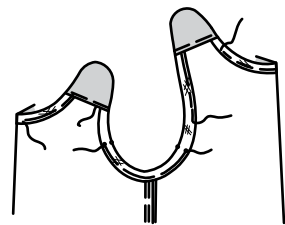
**6.** Pin bias tape to neck and armhole edges, placing crease along seamline and lapping ends 1/2" (1.3cm) over facings, as shown. Stitch along crease, continuing along seamlines. Trim garment seam allowance even with bias tape, trimming remaining seam.



7. Turn facing, turning bias tape to inside along seam. Press.



8. To form casing for elastic, baste bias tape in place along neck and armhole, leaving 1" (2.5cm) openings above small dots in armhole, as shown. Stitch close to basted edge continuing along facing and neck binding.

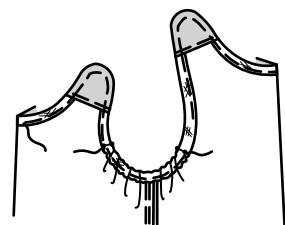


9. Cut two pieces of elastic, following Elastic Chart.

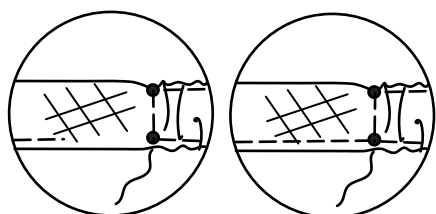
#### ELASTIC CHART

SIZE:	XXS	XS	S	M	L
INCHES:	2 1/2	2 3/4	2 3/4	2 3/4	3
CM	6.5	7	7	7	7.5

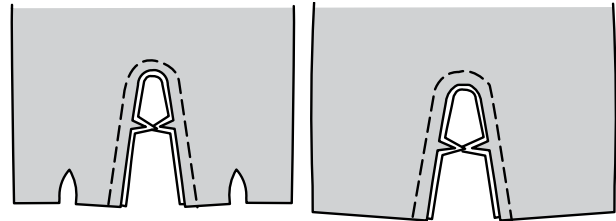
10. Insert elastic into each casing, extending ends 1/2" (1.3cm) beyond small dots. Baste ends securely. Try on and adjust if necessary.



11. Stitch across casing on stitching lines between small dots. Stitch openings, connecting to previous stitching.



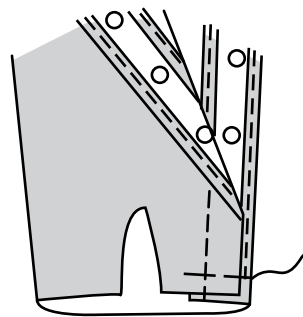
12. STAYSTITCH garment inner leg edges, as shown.



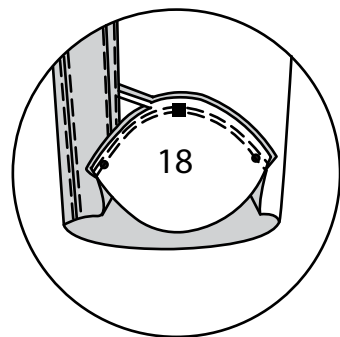
For snap tape application, follow **View F**, steps 27-35.

#### FINISHING

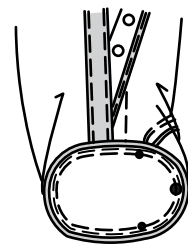
13. Snap lower edges, as shown; baste lower edges together.



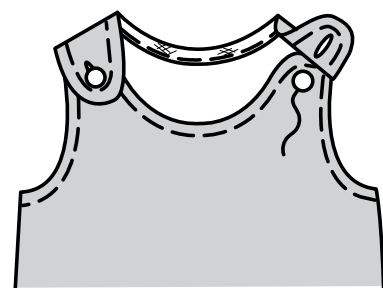
14. Pin FOOT (18) to front leg opening matching squares. Stitch in a **DOUBLE-STITCHED** seam. Press seams toward foot.



15. Pin SOLE (19) to lower edges of foot and garment, having raw edges even, matching symbols. Stitch. Stitch again 1/4" (6mm) away in seam allowance. Trim seam close to second stitching.

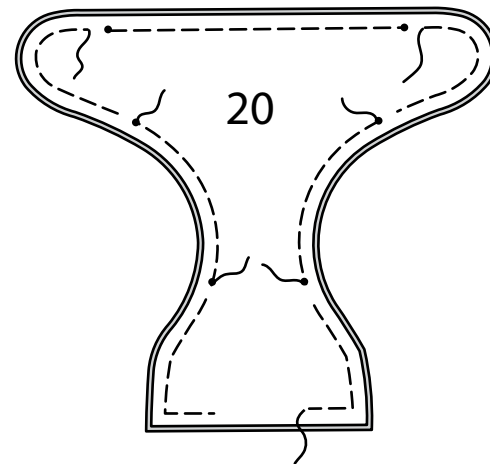


16. Make buttonholes in back at markings. Sew buttons to front to match.

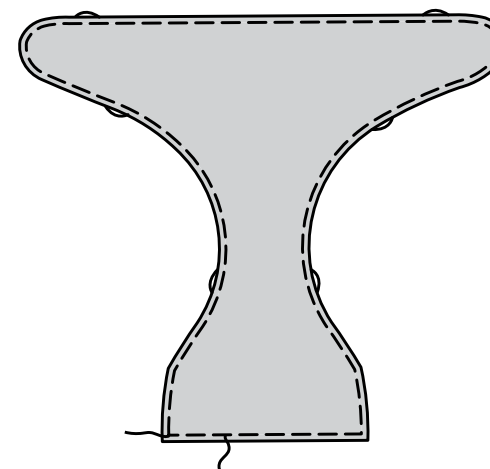


#### DIAPER COVER H

1. With right sides together, pin DIAPER COVER (20) sections together, having raw edges even. Stitch, leaving an opening at front edge and 1" (2.5cm) beyond small dots on back.



2. Turn; press. **SLIPSTITCH** front opening. **TOPSTITCH** 3/8" (1cm) from outer edges, as shown.



3. Cut elastic, following Elastic Chart.

#### ELASTIC CHART

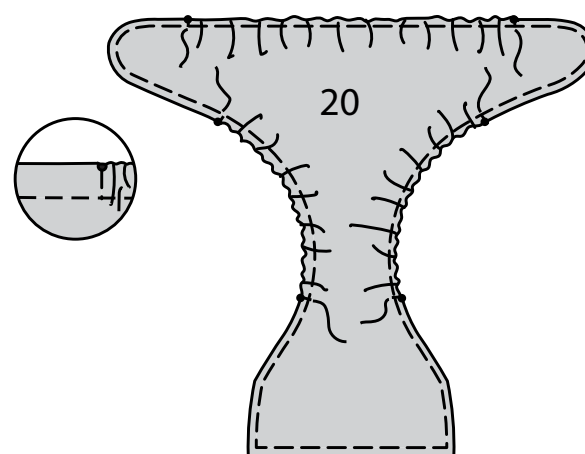
SIZE:	XXS	XS	S	M	L
INCHES:	7 1/2	7 1/2	7 1/2	7 1/2	7 1/2
CM	19	19	19	19	19

For leg edges, cut two pieces of elastic, following Elastic Chart.

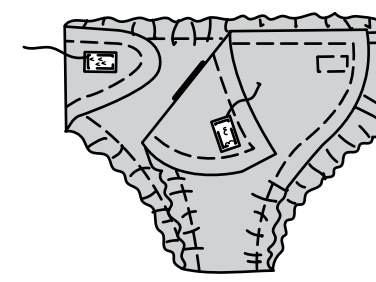
#### ELASTIC CHART

SIZE:	XXS	XS	S	M	L
INCHES:	5	5 1/4	5 1/2	5 3/4	6
CM	12.5	13.3	14	14.5	15

4. Insert elastic into each casing, extending ends 1/2" (1.3cm) beyond small dots. Baste ends securely. Try on and adjust if necessary. Stitch across casings at small dots. **SLIPSTITCH** openings.

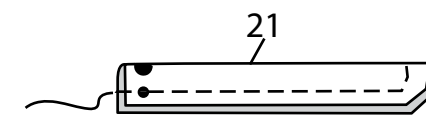


5. Cut two pieces of hook and loop fastener tape, each 1-1/2" (3.8cm) long. On outside, pin stiffer hook section of tape to back, centering over placement lines, as shown. Stitch in place. On inside, pin softer loop section of tape to front, centering over placement lines, as shown. Stitch in place.



#### HAT I

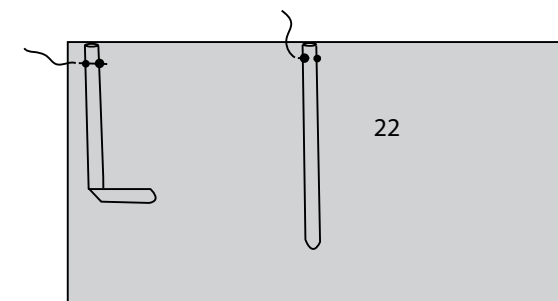
1. With right sides together, fold each TIE (21) section in half lengthwise. Stitch, leaving end with symbols open. Trim.



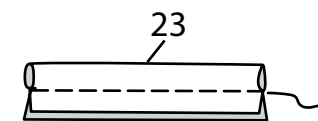
2. Turn. Press. Baste raw edges together.



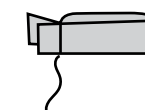
3. On outside, pin each tie to upper edge of CROWN (22), matching symbols and having raw edges even, as shown. Baste.



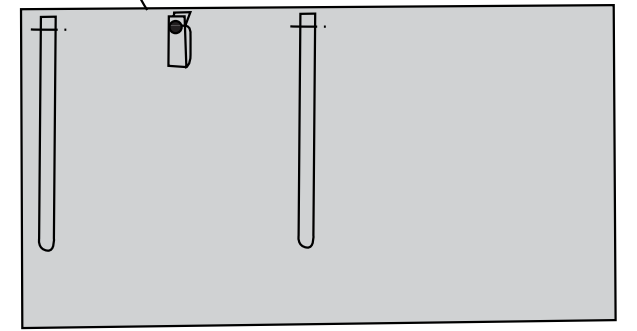
4. With right sides together, fold LOOP (23) in half lengthwise. Stitch, leaving ends open.



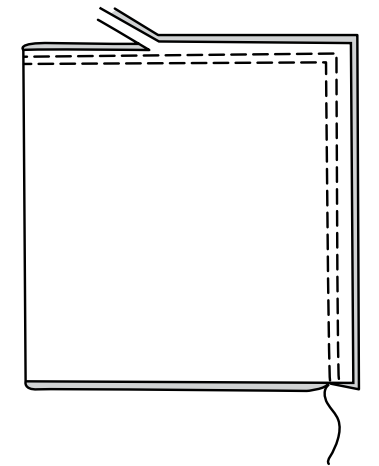
5. Turn, folding along foldlines. Press. Fold loop in half lengthwise. Baste raw edges together.



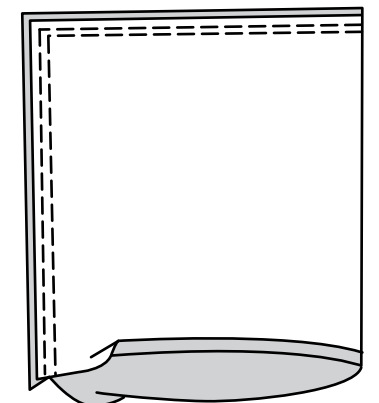
6. On outside, pin loop to upper edge of hat, matching squares and having raw edges even, as shown. Baste.



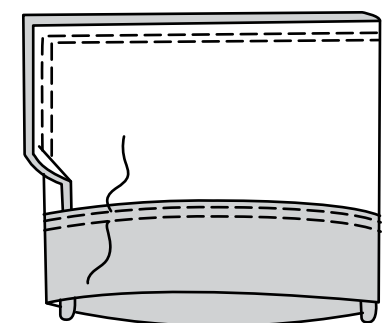
7. Fold crown in half lengthwise, having raw edges even, along upper and side edges, as shown. Stitch in a **DOUBLE-STITCHED** seam, pivoting at small circle, being careful not to catch the tie in stitching.



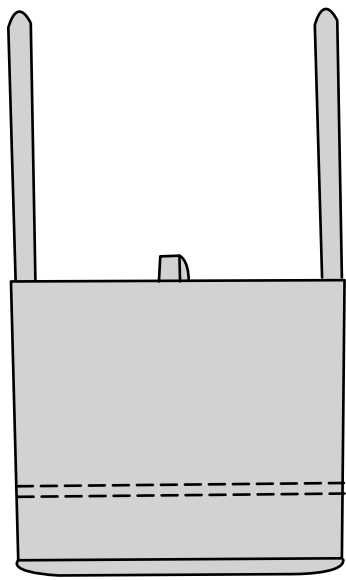
8. Turn back 1/4" (6mm) on raw edge. Press.



9. Turn up along foldline. Stitch pressed edge in place. Stitch again 1/4" (6mm) away from previous stitching.



**10.** Turn. Press. On outside, insert ties through loop, as desired.



## FRANÇAIS

### PLANS DE COUPE



Indique: pointe de poitrine, ligne de taille, de hanches et/ou avantbras. Ces mesures sont basées sur la circonférence du vêtement fini. (Mesures du corps + Aisance confort + Aisance mode) Ajuster le patron si nécessaire.

Les lignes épaisses sont les LIGNES DE COUPE, cependant, des rentrés de 1.5cm sont compris, sauf si indiqué différemment. Voir EXPLICATIONS DE COUTURE pour largeur spécifiée des rentrés.

Choisir le(s) plan(s) de coupe selon modèle/largeur du tissu/taille. Les plans de coupe indiquent la position approximative des pièces et peut légèrement varier selon la taille du patron.

Les plans de coupe sont établis pour tissu avec/sans sens. Pour tissu avec sens, pelucheux ou certains imprimés, utiliser un plan de coupe AVEC SENS.

ENDROIT DU PATRON	ENVERS DU PATRON	ENDROIT DU TISSU	ENVERS DU TISSU
-------------------	------------------	------------------	-----------------

**S/T** = SIZE(S)/TAILLE(S)  
**\*** = WITH NAP/AVEC SENS  
**S/L** = SELVAGE(S)/LISIÈRE(S)  
**AS/TT** = ALL SIZE(S)/TOUTES TAILLE(S)  
**\*\*** = WITHOUT NAP/SANS SENS  
**F/P** = FOLD/PLIURE  
**CF/PT** = CROSSWISE FOLD/PLIURE TRAME

Disposer le tissu selon le plan de coupe. Si ce dernier indique...

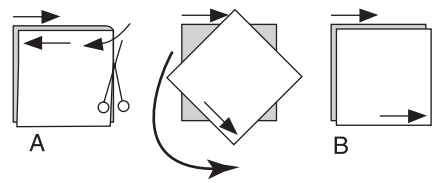
**DROIT FIL**—A placer sur le droit fil du tissu, parallèlement aux lisières ou au pli. Pour plan "avec sans," les flèches seront dirigées dans la même direction. (Pour fausse fourrure, placer la pointe de la flèche dans le sens descendant des poils.)

**SIMPLE EPAISSEUR**—Placer l'endroit sur le dessus. (Pour fausse fourrure, placer le tissu l'endroit dessous.)

### DOUBLE EPAISSEUR

AVEC PLIURE—Placer endroit contre endroit.

\* **SANS PLIURE**—Plier le tissu en deux sur la TRAME, endroit contre endroit. Couper à la pliure, de lisière à lisière (A). Placer les 2 épaisseurs dans le même sens du tissu, endroit contre endroit (B).



**PLIURE**—Placer la ligne du patron exactement sur la pliure NE JAMAIS COUPER sur cette ligne.

Si la pièce se présente ainsi...

- Couper d'abord les autres pièces, réservant du tissu (A). Plier le tissu et couper la pièce sur la pliure, comme illustré (B).

★ Couper d'abord les autres pièces, réservant pour la pièce en question. Déplier le tissu et couper la pièce sur une seule épaisseur.

Couper régulièrement les pièces le long de la ligne de coupe indiquée pour la taille choisie, coupant les crans vers l'extérieur.

Marquer repères et lignes avant de retirer le patron. (Pour fausse fourrure, marquer sur l'envers du tissu.)

NOTE: Les parties encadrées avec des pointillés sur les plans de coupe (a! b! c!) représentent les pièces coupées d'après les mesures données.

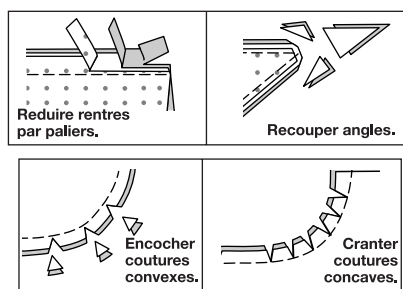
### EXPLICATIONS DE COUTURE

**RENTRES DE COUTURE COMPRIS**  
 Les rentrés sont tous de 1.5cm, sauf si indiqué différemment.

#### LEGENDE DES CROQUIS

Endroit	Envers	Entoilage
Doubleure	Triplure	

Au fur et à mesure de l'assemblage, repasser les rentrés ensemble puis ouverts, sauf si contre indiqué. Pour aplatir les coutures, cranter les rentrés où nécessaire.



### GLOSSAIRE

Les termes de couture imprimés en **CARACTÈRES GRAS** dans les Instructions de couture, sont expliqués ci-dessous.

**DOUBLE-PIQÛRE** – reportez-vous à la vidéo Points à la machine : "comment faire une double-piqûre".

**PIQUER LE BORD** – reportez-vous à la vidéo Points à la machine : "comment piquer le bord".

**FINIR** - reportez-vous à la vidéo Coutures : "comment faire la finition des rentrés".

**OURLET ÉTROIT**- reportez-vous à la vidéo Ourlets : "coudre des ourlets étroits".

**POINTS COULÉS**- reportez-vous à la vidéo Piqûre à la main : "comment faire des points coulés".

**PIQÛRE DE SOUTIEN** - reportez-vous à la vidéo Points à la machine : "comment faire une piqûre de soutien".

**SURPIQUER** - reportez-vous à la vidéo Points à la machine : "comment faire une surpiqûre".

#### TUTORIELS DE COUTURE



Développez vos compétences en regardant des vidéos courtes et faciles à suivre sur [simplicity.com/sewingtutorials](http://simplicity.com/sewingtutorials).

**LES PIÈCES DU PATRON SERONT IDENTIFIÉES PAR DES NUMÉROS LA PREMIÈRE FOIS QU'ELLES SERONT UTILISÉES.**

**PIQUER LES COUTURES ENDROIT CONTRE ENDROIT, SAUF INDIQUÉ DIFFÉREMMENT.**

## VESTE A

**NOTE** : Étirer légèrement le tissu au fur et à mesure que vous piquez.

### DEVANTS, DOS ET MANCHE

**1.** Retourner le bord de l'ouverture du DEVANT (1) vers l'intérieur le long de la ligne de pliure extérieure, comme illustré. Presser. Coudre de façon invisible le long du bord intérieur. Bâtir à travers les bords supérieur et inférieur.

**2.** Piquer les pièces du DOS (2) et du devant ensemble sur les épaules en coutures à **DOUBLE-PIQÛRE**. Presser les coutures vers le dos.

**3.** Retourner les parementures intégrées du devant vers l'extérieur le long des lignes de pliure restantes. Bâtir à travers le bord de l'encolure, comme illustré.

**4.** Pour empêcher que le bord de l'encolure s'étende, piquer à 6 mm du bord non fini.

**5.** Déplier un bord du ruban de biais ; ouvrir le pli au fer et donner forme au ruban pour faire coïncider la courbe du bord de l'encolure en pressant légèrement.

**6.** Épingler le ruban de biais sur le bord de l'encolure, ayant les bords non finis au même niveau, en superposant 1 cm des extrémités par-dessus les parementures. Piquer en couture de 1 cm. Couper le rentré à un peu moins de 6 mm.

**7.** Retourner les parementures intégrées vers l'intérieur, en repliant le ruban de biais le long de la couture. Presser. Bâtir le ruban sur place. Piquer près du bord bâti, continuer à travers les parementures intégrées, comme illustré.

**8.** Faire un **OURLET ÉTROIT** de 1.5 cm sur le bord inférieur de la MANCHE (3).

**9.** Endroit contre endroit, épingler la manche sur le bord de l'emmanchure, en plaçant le grand pois sur la couture d'épaule. Bâtir. Piquer, puis piquer à 6 mm des rentrés. Égaliser près de la piqûre. Presser la couture vers la manche.

**10.** Épingler le dos et les devants ensemble sur les côtés ; épingler ensemble les bords de la manche. Piquer en couture continue. Faire une couture à **DOUBLE-PIQÛRE**. Presser les coutures vers le dos. Bâtir l'extrémité inférieure de la couture de manche en place.

### FINITION

**11.** Retourner le bord inférieur des parementures intégrées du devant vers l'extérieur le long des lignes de pliure. Piquer à travers la parementure à 1.5 cm au-dessus du bord inférieur. Égaliser comme illustré.

**12.** Retourner les parementures intégrées vers l'intérieur. Faire un **OURLET ÉTROIT** de 1.5 cm sur le bord inférieur, continuer à travers les parementures intégrées, au fur et à mesure que vous piquez. Presser.

**13. SURPIQUER** le long des ouvertures du devant.

**14.** Placer le GUIDE POUR BOUTONNIÈRES (4) sur le devant droit, ayant les bords du patron au même niveau que les bords finis du vêtement, comme illustré. Reporter les marques. Faire les boutonnières sur les marques.

**15.** Superposer les bords de l'ouverture, comme illustré, en faisant coïncider les milieux. En utilisant les boutonnières comme un guide, faire les marques de bouton sur le devant gauche. Coudre les boutons sur les marques.

### HAUT B, C, ROBE D ET BARBOTEUSE E, F

**NOTE** : Les croquis montrent le modèle D, sauf indiqué différemment.

**NOTE** : Étendre légèrement le tissu au fur et à mesure que vous piquez.

### DEVANT, DOS ET MANCHES

**1.** Faire une **PIQÛRE DE SOUTIEN** sur le bord supérieur du DEVANT (5, 9 ou 11) et du DOS (6, 10 ou 12)

**2.** Déplier un bord du ruban de biais ; ouvrir le pli au fer et donner forme au ruban pour faire coïncider la courbe du bord supérieur en pressant légèrement.

**3.** Épingler le ruban de biais sur les bords supérieurs du devant et du dos, en plaçant le pli le long de la ligne de couture, comme illustré. Piquer le long du pli. Couper le rentré à un peu moins de 6 mm.

**4.** Retourner le ruban de biais vers l'intérieur le long de la couture. Presser. Bâtir sur place. Piquer près du bord bâti.

**5.** Sur l'endroit, superposer le bord supérieur du dos au devant, en faisant coïncider les symboles, ayant les bords non finis au même niveau, comme illustré. Bâtir ensemble les bords non finis.

**6.** Faire un **OURLET ÉTROIT** de 1.5 cm sur le bord inférieur de la MANCHE (7).

**7.** Endroit contre endroit, épingler la manche sur le bord de l'emmanchure, en faisant coïncider les encoches, en plaçant le grand pois sur la couture d'épaule. Bâtir. Piquer, puis piquer à 6 mm du rentré. Égaliser près de la piqûre. Presser la couture vers la manche.

**8.** Épingler le devant et le dos ensemble sur les côtés ; épingler ensemble les bords de la manche. Piquer en couture à **DOUBLE-PIQÛRE**. Presser les coutures vers le dos. Bâtir l'extrémité inférieure de la couture de manche en place.

**9. MODÈLES B, C** : faire un **OURLET ÉTROIT** de 1.5 cm sur le bord inférieur du vêtement.

### MODÈLE D – JUPE ET FINITION

**10.** Piquer les pièces du DEVANT ET DOS (8) ensemble sur les côtés en coutures à **DOUBLE-PIQÛRE**. Presser les coutures sur une pièce, en formant le dos.

**11. FRONCER** le bord supérieur de la jupe, comme illustré.

**12.** Épingler la jupe sur le corsage ayant les bords non finis au même niveau. Tirer sur le fil de fronces ; bâtir. Piquer, puis piquer à 6 mm du rentré. Égaliser près de la piqûre. Presser la couture vers le corsage.

**13.** Faire un **OURLET ÉTROIT** de 1.5 cm sur le bord inférieur du vêtement.

### MODÈLE E – BORDS DE LA JAMBE ET FINITION

**14.** Faire une **PIQÛRE DE SOUTIEN** sur les bords de la jambe.

**15.** Déplier un bord du ruban de biais ; ouvrir le pli au fer et donner forme au ruban pour faire coïncider la courbe du bord de la jambe en pressant légèrement.

**16.** Épingler le ruban de biais sur le bord de la jambe, en plaçant le pli le long de la ligne de couture. Piquer le long du pli. Couper le rentré du vêtement au même niveau que le ruban de biais.

**17.** Pour former la coulisse de l'élastique, retourner le ruban de biais vers l'intérieur le long de la couture. Presser. Bâtir en place. Piquer le long du bâti.

**18.** Couper deux morceaux d'élastique, en suivant le Tableau d'élastique.

**19.** Insérer l'élastique dans chaque coulisse, les bouts étendus 1.3 cm au-delà des petits pois. Bâtir à travers la coulisse entre les petits pois. Essayer et ajuster si nécessaire.

**20.** Piquer sur les lignes de piqûre entre les petits pois.

**NOTE** : Au moment de poser les boutons-pression sur ruban, s'assurer d'aligner les parties femelle et mâle pour les faire coïncider une fois fermées. (Si les boutons-pression sont trop séparés, plier le ruban chaque deux boutons-pression).

**21.** Épingler un bord des boutons-pression sur ruban (partie mâle) sur l'endroit de l'entrejambe devant le long de la ligne de pliure, en repliant les extrémités. En utilisant un pied à fermeture, piquer le ruban en place le long de la ligne de pliure, comme illustré. Couper le vêtement au même niveau que le ruban.

**22.** Retourner les boutons-pression sur ruban à l'intérieur le long de la ligne de pliure, piquer près du bord restant et des extrémités.

**23.** Épingler un bord des boutons-pression sur ruban (partie femelle) sur l'envers de l'entrejambe dos le long de la ligne de pliure, en repliant les extrémités. Piquer, comme illustré. Couper le vêtement au même niveau que le ruban.

**24.** Retourner les boutons-pression sur ruban à l'extérieur le long de la ligne de pliure. Piquer le ruban en place près du bord restant. Coudre les extrémités du ruban en place aux **POINTS COULÉS**.

---

## MODÈLE F – BORDS DE LA JAMBE ET FINITION

---

**25.** Faire une **PIQÛRE DE SOUTIEN** sur les bords intérieurs de la jambe du vêtement, comme illustré.

**26.** Faire un **OURLET ÉTROIT** de 1.5 cm sur le bord inférieur du vêtement.

**27.** Endroit contre endroit, épingler la PAREMENTURE DEVANT (13) sur les bords inférieur et intérieur du devant, ayant les bords non finis au même niveau et en crantant le devant si nécessaire ; bâtir. Piquer. Égaliser.

**28.** Retourner la parementure vers l'intérieur ; presser. Replier 6 mm sur le bord non fini. Piquer en place comme illustré. **PIQUER LE BORD** sur le bord intérieur.

**29.** Faire une **PIQÛRE DE SOUTIEN** sur le bord à encoche d'une pièce du PROLONGEMENT DOS (14). Replier le rentré, en crantant si nécessaire. Presser. Couper le rentré pressé à 1 cm.

**30.** Endroit contre endroit, épingler les pièces du prolongement dos ensemble, ayant les bords non finis au même niveau. Piquer les bords extérieurs en couture de 6 mm.

**31.** Retourner. Presser.

**32.** Épingler le prolongement dos sur le bord intérieur du vêtement, en crantant le bord intérieur du vêtement si nécessaire ; bâtir. Piquer, en maintenant le bord pressé libre. Égaliser. Presser la couture vers le prolongement.

**33.** Bâtir le bord pressé par-dessus la couture. Piquer le long du bâti.

**NOTE :** Au moment de poser les boutons-pression sur ruban, s'assurer d'aligner les parties femelle et mâle pour les faire coïncider une fois fermées. (Si les boutons-pression sont trop séparés, plier le ruban chaque deux boutons-pression).

**34.** Placer la partie mâle du ruban sur la parementure devant, en centrant le ruban par-dessus la parementure, en repliant les extrémités au même niveau que le bord inférieur, comme illustré. Coudre les bords aux **POINTS COULÉS**.

**35.** Épingler la partie femelle du ruban sur l'endroit du prolongement dos, en centrant par-dessus le prolongement, en repliant les extrémités au même niveau que le bord inférieur. En utilisant un pied à fermeture, piquer en place. Coudre les extrémités du ruban en place aux **POINTS COULÉS**.

---

## BARBOTEUSE G

---

**NOTE :** Étendre légèrement le tissu.

---

## DEVANT, DOS ET PAREMENTURE

---

**1.** Faire une **PIQÛRE DE SOUTIEN** sur les bords de l'encolure et de l'emmanchure du DEVANT (15) et du DOS (16).

**2.** Piquer le devant et le dos ensemble sur les côtés en coutures à **DOUBLE-PIQÛRE**. Presser les coutures vers le dos.

**3.** **FINIR** le bord inférieur des pièces de la PAREMENTURE (17).

**4.** Endroit contre endroit, épingler les pièces de la parementure sur les bords supérieurs du devant et dos.

**5.** Déplier un bord du ruban de biais ; ouvrir le pli au fer et donner forme au ruban pour faire coïncider la courbe des bords de l'encolure et de l'emmanchure en pressant légèrement.

**6.** Épingler le ruban de biais et les bords de l'encolure et de l'emmanchure, en plaçant le pli le long de la ligne de couture et en superposant 1.3 cm des extrémités par-dessus les parementures, comme illustré. Piquer le long du pli, continuer le long des lignes de couture. Couper le rentré du vêtement au même niveau que le ruban de biais, en recoupant la couture restante.

**7.** Retourner la parementure, en retournant le ruban de biais vers l'intérieur le long de la couture. Presser.

**8.** Pour former la coulisse de l'élastique, bâtir le ruban de biais en place le long de l'encolure et de l'emmanchure, en laissant des ouvertures de 2.5 cm au-dessus des petits pois sur l'emmanchure, comme illustré. Piquer près du bord bâti en continuant le long de la parementure et de la bordure d'encolure.

**9.** Couper deux morceaux d'élastique en suivant le Tableau d'élastique.

**10.** Insérer l'élastique dans chaque coulisse, les bouts étendus 1.3 cm au-delà des petits pois. Bâtir solidement les bouts. Essayer et ajuster si nécessaire.

**11.** Piquer à travers la coulisse sur les lignes de piqûre entre les petits pois. Piquer les ouvertures, en raccordant avec la piqûre précédente.

**12.** Faire une **PIQÛRE DE SOUTIEN** sur les bords intérieurs de la jambe du vêtement, comme illustré.

Pour la pose des boutons-pression sur ruban, suivre le modèle F, étapes 27-35.

---

## FINITION

---

**13.** Boutonner les bords inférieurs comme illustré ; bâtir ensemble les bords inférieurs.

**14.** Épingler le PIED (18) sur l'ouverture de la jambe devant en faisant coïncider les carrés. Piquer en couture à **DOUBLE-PIQÛRE**. Presser les coutures vers le pied.

**15.** Épingler la SEMELLE (19) sur les bords inférieurs du pied et du vêtement, ayant les bords non finis au même niveau, en faisant coïncider les symboles. Piquer, puis piquer à 6 mm du rentré. Égaliser la couture près de la seconde piqûre.

**16.** Faire les boutonsnières sur les marques du dos. Coudre les boutons sur le devant pour les faire coïncider.

---

## CACHE-COUCHE H

---

**1.** Endroit contre endroit, épingler ensemble les pièces du CACHE-COUCHE (20), ayant les bords non finis au même niveau. Piquer, en laissant une ouverture sur le bord du devant et à 2.5 cm au-delà des petits pois sur le dos.

**2.** Retourner ; presser. Coudre l'ouverture du devant aux **POINTS COULÉS. SURPIQUER** à 1 cm des bords extérieurs, comme illustré.

**3.** Couper l'élastique, en suivant le Tableau d'élastique.

**4.** Insérer l'élastique dans chaque coulisse, les bouts étendus 1.3 cm au-delà des petits pois. Bâtir solidement les extrémités. Essayer et ajuster si nécessaire. Piquer à travers les coulisses sur les petits pois. Coudre les ouvertures aux **POINTS COULÉS**.

**5.** Couper deux morceaux de ruban autoagrippant de 3.8 cm de longueur chacun. Sur l'endroit, épingler la partie rêche du ruban sur le dos, en centrant par-dessus les lignes d'emplacement, comme illustré. Piquer en place. Sur l'envers, épingler la partie velours du ruban sur le devant, en centrant par-dessus les lignes d'emplacement, comme illustré. Piquer en place.

---

## CHAPEAU I

---

**1.** Endroit contre endroit, plier chaque pièce de l'ATTACHE (21) sur la ligne de pliure. Piquer, en laissant ouverte l'extrémité avec symboles. Égaliser.

**2.** Retourner. Presser. Bâtir ensemble les bords non finis.

**3.** Sur l'endroit, épingler chaque attache sur le bord supérieur du FOND (22), en faisant coïncider les symboles et ayant les bords non finis au même niveau, comme illustré. Bâtir.

**4.** Endroit contre endroit, plier la BOUCLE (23) en deux dans le sens de la longueur. Piquer, en laissant les extrémités ouvertes.

**5.** Retourner, en pliant sur les lignes de pliure. Presser. Plier la boucle en deux dans le sens de la longueur. Bâtir ensemble les bords non finis.

**6.** Sur l'endroit, épingler la boucle sur le bord supérieur du chapeau, en faisant coïncider les carrés et ayant les bords non finis au même niveau, comme illustré. Bâtir.

**7.** Plier le fond en deux dans le sens de la longueur, ayant les bords non finis au même niveau, le long du bord supérieur et du côté, comme illustré. Piquer en couture à **DOUBLE-PIQÛRE**, en pivotant au petit pois, en veillant à ne pas prendre l'attache dans la piqûre.

**8.** Retourner 6 mm du dos sur le bord non fini. Presser.

**9.** Relever le long de la ligne de pliure. Piquer le bord pressé en place, puis piquer à 6 mm de la piqûre précédente.

**10.** Retourner. Presser. Sur l'endroit, insérer les attaches dans la boucle, comme vous le désirez.