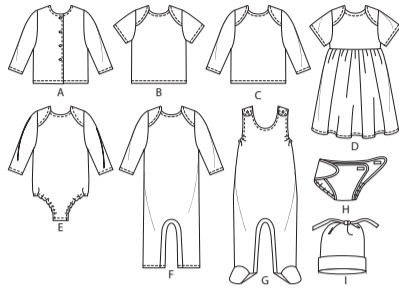
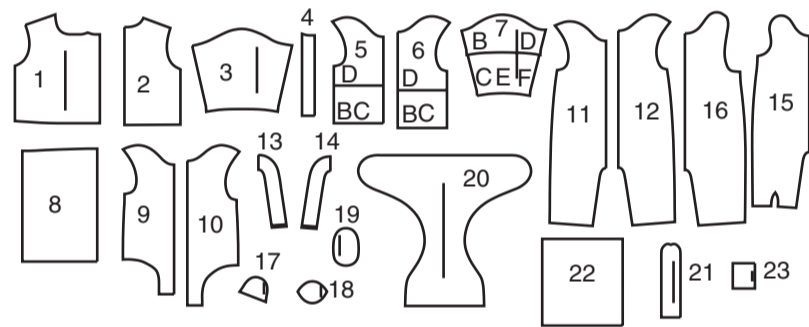
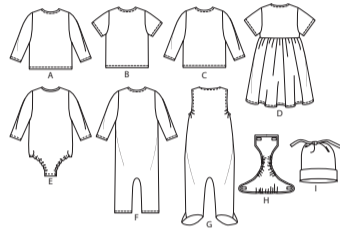


VORDERTEIL



RÜCKENTEIL



- 1 VORDERTEIL - A
- 2 RÜCKENTEIL - A
- 3 ÄRMEL - A
- 4 KNOPFLOCHLEISTE - A
- 5 VORDERTEIL - B,C,D
- 6 RÜCKENTEIL - B,C,D
- 7 ÄRMEL - B, C,D, E,F
- 8 ROCKVORDER- UND RÜCKENTEIL - D
- 9 VORDERTEIL - E
- 10 RÜCKENTEIL - E
- 11 VORDERTEIL - F
- 12 RÜCKENTEIL - F
- 13 VORD. BESATZ - F,G
- 14 RÜCKW. ZUSATZ - F, G
- 15 VORDERTEIL - G
- 16 RÜCKENTEIL - G
- 17 BESATZ - G
- 18 FUSS - G
- 19 SOHLE - G
- 20 WINDEL ABDECKUNG- H
- 21 BINDEBAND - I
- 22 KRONE - I
- 23 SCHLAUFE - I

KÖRPERGRÖSSEN

Größen für Säuglinge

Größen Alter (Mo.)	XXS —	XS 1-3	S 6	M 12	L 18
Gewicht (lbs.)	0-3	3-6	6-8	8-9.5	9.5-11
Höhe (Zoll)	0-43	43-61	61-67	67-79	79-87

STOFFSCHNITTEILE

Bezeichnet Brustumfang, Taillenumfang, Hüftumfang und/oder Bizeps. Die Maße beziehen sich auf den Umfang des fertigen Kleidungsstücks (Körpermaß + Trageerleichterung + Design-Erleichterung). Passen Sie das Schnittmuster bei Bedarf an.

Die gezeigten Linien sind SCHNITTLINIEN, jedoch sind Nahtzugaben von 1.5 cm inbegriffen, sofern nicht anders angegeben. Siehe NÄHTIGE INFORMATIONEN für Nahtzugaben.

Suchen Sie das/die Layout(s) nach Kleidungsstück/Ansicht, Stoffbreite und Größe. Die Layouts zeigen die ungefähre Position der Schnittmusterstücke; die Position kann je nach Schnittmustergröße leicht variieren.

Alle Layouts sind für Stoffe mit oder ohne Strichrichtung, sofern nicht anders angegeben. Für Stoffe mit Strichrichtung, Flor, Schattierung oder einseitigem Design verwenden Sie das Layout MIT STRICHRICHTUNG.

RECHTE MUSTERSEITE	LINKE MUSTERSEITE	RECHTE STOFFSEITE	LINKE STOFFSEITE

G = GRÖSSE
AG = ALLE GRÖSSEN
* = MIT STRICHRICHTUNG
** = OHNE STRICHRICHTUNG
SELVAGE(S) WEBKANTE(N)
FOLD = STOFFBRUCH
SINGLE THINKNESS = EINZELNE DICKE
DOUBLE THINKNESS = DOPPELTE DICKE
CROSSWISE FOLD = QUERFALTE

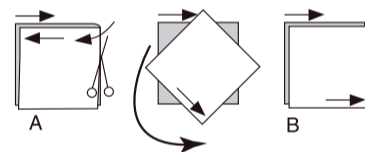
Positionieren Sie den Stoff wie auf dem Layout angegeben. Wenn das Layout zeigt...

FADENLAUF: Legen Sie die Linie auf den geraden Fadenlauf des Stoffes und halten Sie sie parallel zur Webkante oder zum Falz. Beim Layout "mit Strichrichtung" sollten die Pfeile in dieselbe Richtung zeigen. (Bei Stoffen mit Pelzflor zeigen die Pfeile in Richtung des Flors.)

EINZELNE DICKE - Legen Sie den Stoff mit der rechten Seite nach oben. (Bei Webpelzstoffen wird der Flor nach unten gelegt.)

DOPPELTE DICKE MIT STOFFBRUCH - Legen Sie den Stoff mit der rechten Seite nach oben.

OHNE STOFFBRUCH - Legen Sie den Stoff rechts auf rechts und falten Sie ihn kreuzweise. Schneiden Sie den Falz von Webkante zu Webkante ein (A). Halten Sie die rechten Seiten zusammen und drehen Sie die obere Lage vollständig um, so dass der Flor in dieselbe Richtung wie die untere Lage verläuft.



STOFFBRUCH - Legen Sie die angegebene Kante genau entlang der Falz des Stoffes. Schneiden Sie NIEMALS an dieser Linie. Wenn das Schnittmusterstück so dargestellt ist...

● Schneiden Sie zuerst die anderen Teile zu und lassen Sie dabei genügend Stoff für dieses Teil übrig (A). Falten Sie den Stoff und schneiden Sie das Stück wie gezeigt am Stoffbruch zu (B).



★ Schneiden Sie das Stück nur einmal zu. Schneiden Sie zuerst die anderen Teile zu, so dass genügend Stoff für dieses Teil vorhanden ist. Öffnen Sie den Stoff; schneiden Sie das Teil auf einer einzigen Lage zu.

Schneiden Sie alle Teile entlang der für die gewünschte Größe angegebenen Schnittlinie mit langen, gleichmäßigen Scherenstrichen aus, wobei die Kerben nach außen zeigen.

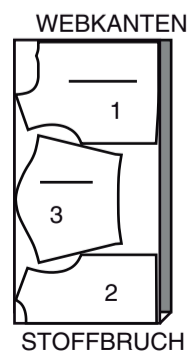
Übertragen Sie alle Markierungen und Konstruktionslinien, bevor Sie das Schnittmustergerüst entfernen. (Bei Pelzflor-Stoffen übertragen Sie die Markierungen auf die linke Seite).

HINWEIS: Die gestrichelten Kästchen (a! b! c!) in den Layouts stellen die Teile dar, die nach den angegebenen Maßen zugeschnitten werden.

JACKE A

TEILE: 1,2,3

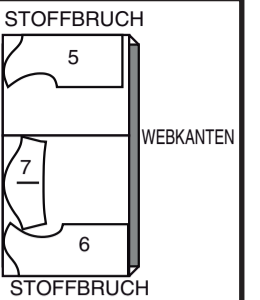
150 cm *
AG



TOP B

TEILE: 5 6 7

150 cm *
AG



TOP C

TEILE: 5 6 7

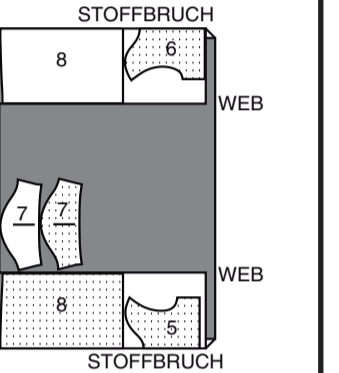
150 cm *
AG



KLEID D

TEILE: 5 6 7 8

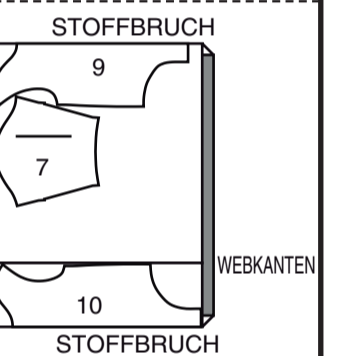
150 cm *
AG



STRAMPLER E

TEILE: 7 9 10

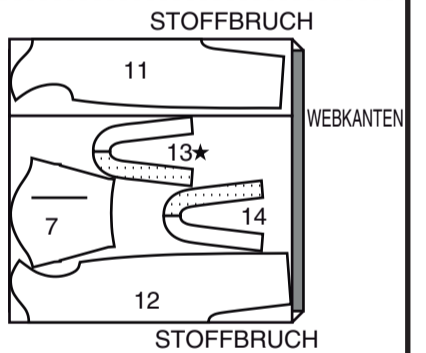
150 cm *
AG



STRAMPLER F

TEILE: 7 11 12 13 14

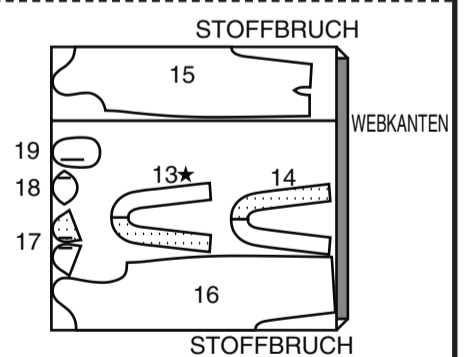
150 cm *
AG



STRAMPLER G

TEILE: 13 14 15 16 17 18 19

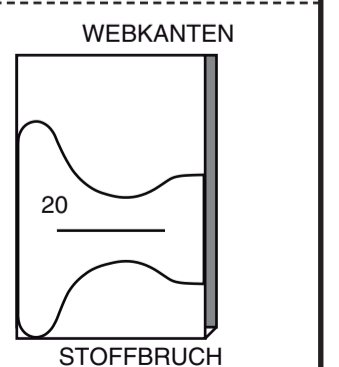
150 cm *
AG



WINDEL ABDECKUNG H

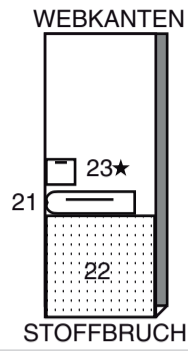
TEILE: 20

150 cm *
AG



MÜTZE I
 TEILE: 21 22 23

150 cm *
 AG



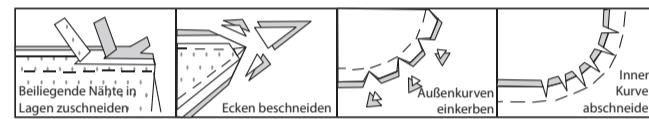
NÄHANGABEN

1.5 cm NAHTZUGABEN SIND INBEGRIFFEN,
 (sofern nicht anders angegeben).

GRAFIK

rechte Seite	linke Seite	Einlage	Futter	Innenfutter

Bügeln Sie beim Nähen. Nähte flach bügeln, dann auf-
 bügeln, sofern nicht anders angegeben. Schneiden Sie die
 Nahtzugaben ein, wo nötig, damit sie flach liegen.



GLOSSAR

Nähbegriffe, die in der Nähanleitung in **FETTDROCK**
 erscheinen, werden im Folgenden erklärt.

DOPPELSTICHE - siehe Maschinenstiche: Video "Wie man
 mit Doppelstichen steppt".

KNAPPKANTIG STEPPEN - siehe Maschinenstiche: Video
 "Wie man knappkantig steppt".

VERSÄUBERN - siehe Nähte: Video "Wie man die Nahtzu-
 gaben versäubert".

SCHMALER SAUM - siehe Säume: Video "Schmale
 Säume nähen".

SÄUMEN - siehe Handstiche: „Säumen“ Video.

FESTSTEPHEN - siehe Maschinenstiche: Video "Wie man
 einen Steppstich macht".

ABSTEPHEN - siehe Maschinenstiche: Video "Wie man
 absteppt".

NÄHTUTORIALS



Erweitern Sie Ihre Fähigkeiten durch kurze, leicht verständ-
 liche Videos unter simplicity.com/sewingtutorials.

**DIE SCHNITTEILE WERDEN BEI DER ERSTEN VER-
 WENDUNG DURCH NUMMERN GEKENNZEICHNET.**

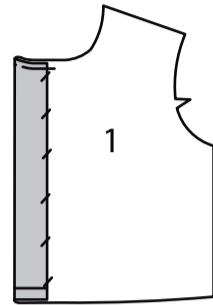
**NÄHEN SIE DIE NÄHTE RECHTS AUF RECHTS,
 SOFERN NICHT ANDERS ANGEZEIGT.**

JACKE A

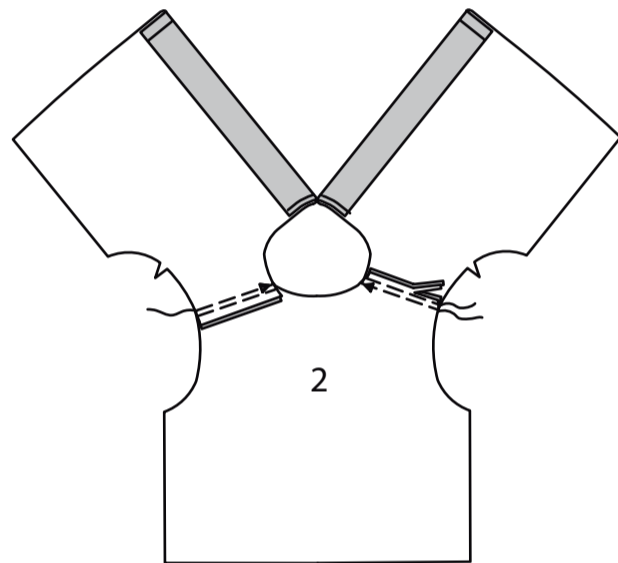
HINWEIS: Dehnen Sie den Stoff beim Nähen leicht.

VORDERTEILE, RÜCKENTEIL UND ÄRMEL

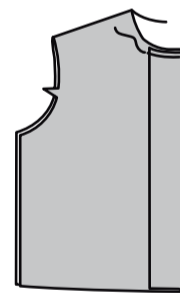
Drehen Sie die vordere Öffnungskante vom **VORDERTEIL**
 (1) entlang der äußeren Falllinie nach innen; wie gezeigt.
 Bügeln Sie. Unsichtbar entlang der Innenkante nähen.
 Heften Sie entlang der oberen und unteren Kante.



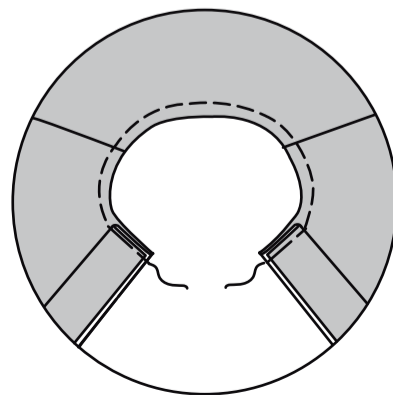
Nähen Sie mit **DOPPELSTICHEN** das **RÜCKENTEIL** (2) und
 die Vorderteile an den Schultern. Bügeln Sie die Nähte zum
 Rückenteil.



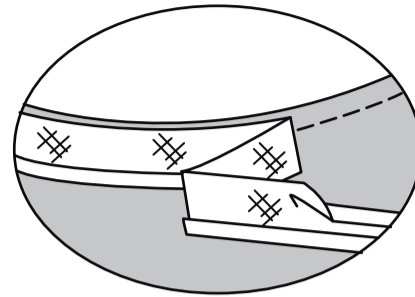
Wenden Sie die vorderen Stoffbesätze entlang der
 verbleibenden Falllinien nach außen. Heften Sie über die
 Halskante, wie gezeigt.



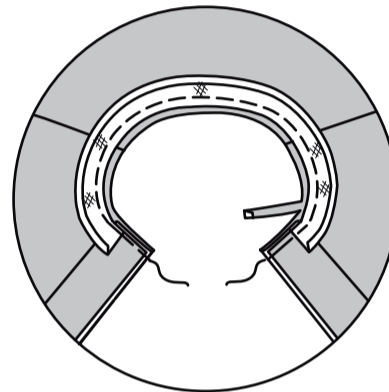
Um zu verhindern, dass sich der Halsausschnitt dehnt,
 nähen Sie 6 mm von der Schnittkante entfernt.



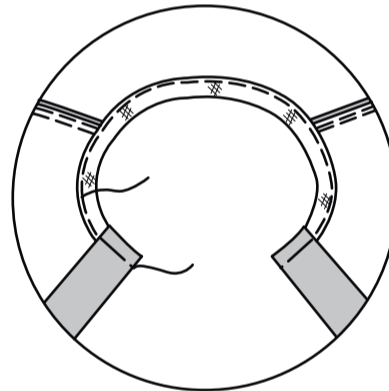
Öffnen Sie eine gefaltete Kante des Schrägbandes; bügeln
 Sie die Falte aus und formen Sie das Band durch leichtes
 Drücken so vor, dass es der Kurve der Halsausschnittkante
 entspricht.



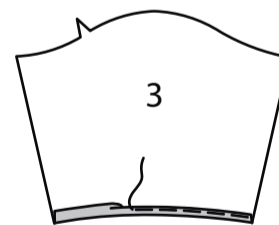
Stecken Sie das Schrägband an der Halskante fest, so
 dass die Schnittkanten gleichmäßig sind, lappen Sie dabei
 die Enden 1 cm über die Besätze. Nähen Sie eine 1 cm
 lange Naht ein. Beschneiden Sie die Nahtzugabe auf knapp
 6 mm.



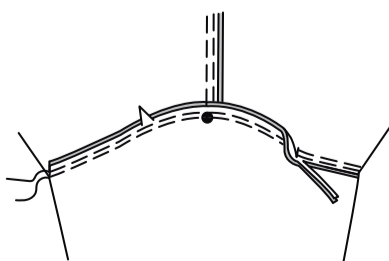
Wenden Sie die Stoffbesätze nach innen, schlagen Sie
 dabei das Schrägband entlang der Naht ein. Bügeln Sie.
 Heften Sie das Band fest. Nähen Sie dicht an der gehefteten
 Kante und setzen Sie die Naht wie gezeigt über die Stoff-
 besätze fort, wie gezeigt.



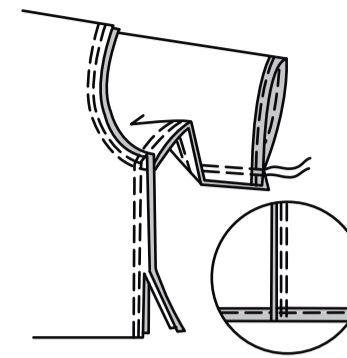
Nähen Sie einen 1.5 cm **SCHMALEN SAUM** an der
 Unterkante des **ÄRMELS** (3).



Stecken Sie den Ärmel rechts auf rechts an die Arm-
 lochkante, setzen Sie dabei einen großen Punkt an der
 Schulternaht. Heften. Nähen Sie. Nähen Sie erneut mit 6
 mm Abstand in den Nahtzugaben. Schneiden Sie neben
 der Naht zurück. Bügeln Sie die Naht zum Ärmel hin.

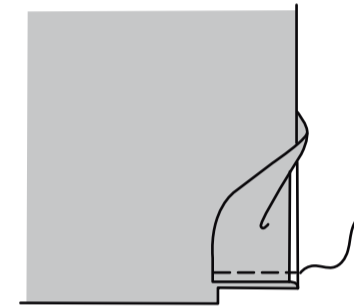


Stecken Sie Rück- und Vorderteile an den Seiten; stecken
 Sie die Ärmelkanten zusammen. Nähen Sie eine durchge-
 gehende Naht mit **DOPPELSTICHEN**. Bügeln Sie die Nähte
 zum Rückenteil hin.
 Heften Sie das untere Ende der Ärmelnaht fest.

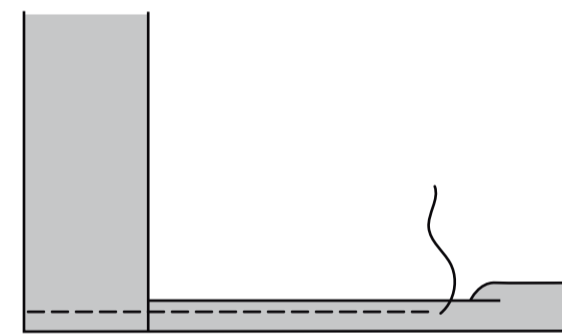


ABSCHLUSS

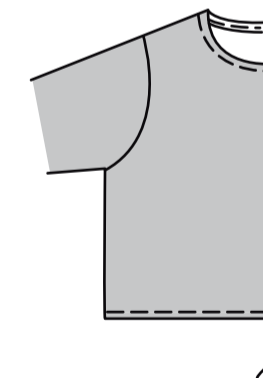
Wenden Sie die untere Kante der vord. Stoffbesätze entlang
 der Falllinien nach außen. Nähen Sie quer über zum Besatz
 1.5 cm oberhalb der Unterkante. Beschneiden Sie wie
 gezeigt.



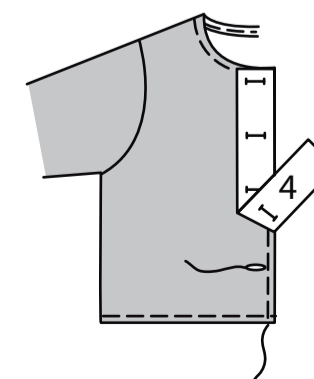
Wenden Sie die Stoffbesätze nach innen. Nähen Sie einen
 1.5 cm **SCHMALEN SAUM** an der Unterkante und setzen
 Sie diese beim Nähen über die Stoffbesätze fort. Bügeln Sie.



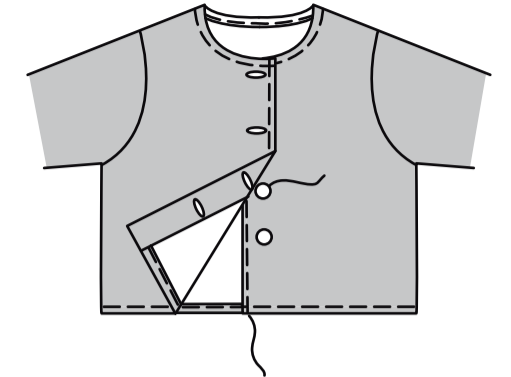
STEPHEN Sie entlang der vorderen Öffnungen **AB**.



Legen Sie die **KNOPFLOCHLEISTE** (4) auf das rechte
 Vorderteil, so dass die Kanten des Gewebes mit den ferti-
 gen Kanten des Kleidungsstücks bündig sind, wie gezeigt.
 Übertragen Sie die Markierungen. Stechen Sie die
 Knopflöcher auf den Markierungen.



Lappen Sie die Öffnungskanten wie gezeigt, wobei die Mit-
 telpunkte übereinstimmen.
 Verwenden Sie die Knopflöcher als Hilfslinien und machen
 Sie Knopfmarkierungen auf dem linken Vorderteil. Nähen Sie
 Knöpfe an den Markierungen.



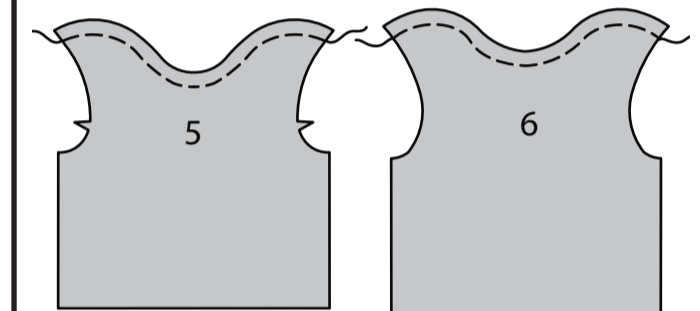
TOP B, C, KLEID D UND STRAMPLER E, F

HINWEIS: Wenn nicht anders angegeben wird das Modell D
 gezeigt.

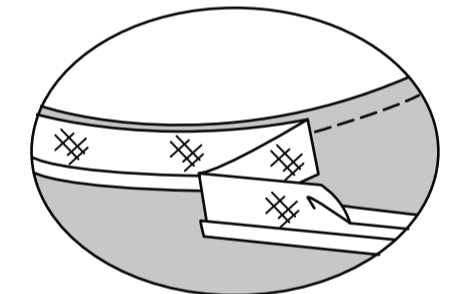
HINWEIS: Dehnen Sie den Stoff beim Nähen leicht.

VORDERTEIL, RÜCKENTEIL UND ÄRMEL

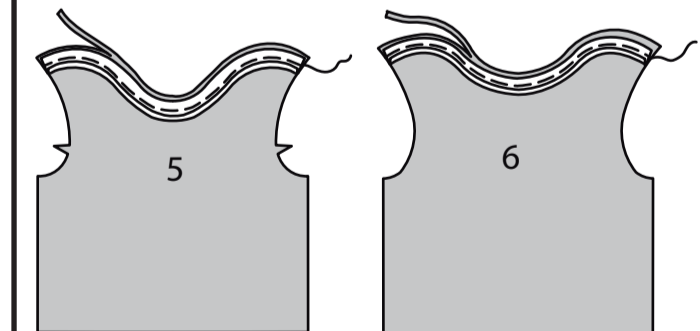
STEPHEN Sie die Oberkante des **VORDERTEILS** (5, 9 oder
 11) und **RÜCKENTEILS** (6, 10 oder 12) **FEST**.



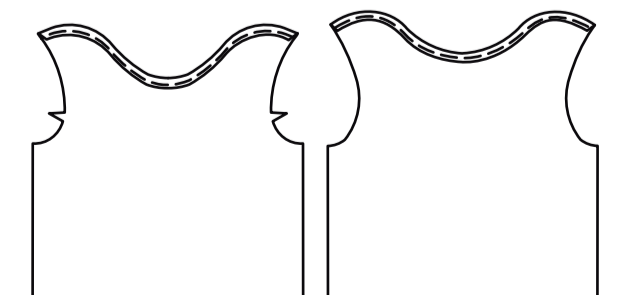
Öffnen Sie eine gefaltete Kante des Schrägbandes; bügeln
 Sie die Falte aus und formen Sie das Band durch leichtes
 Drücken so vor, dass es der Kurve der Oberkante entspricht.



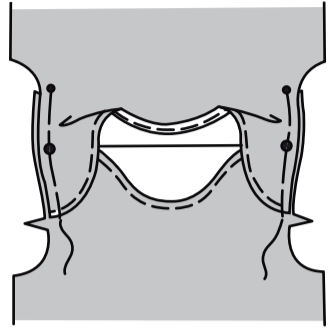
Stecken Sie das Schrägband an der oberen Vorder- und
 Rückenante fest und legen Sie die Falte entlang der
 Nahtlinie, wie gezeigt. Nähen Sie entlang der Falte.
 Beschneiden Sie die Nahtzugabe auf knapp 6 mm.



Wenden Sie das Schrägband entlang der Naht nach innen.
 Bügeln Sie. Heften Sie fest. Nähen Sie dicht an der
 gehefteten Kante.



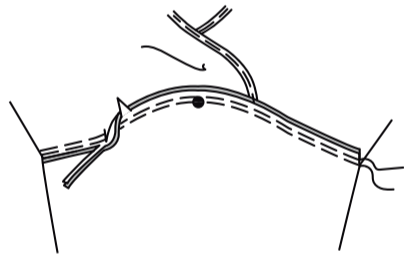
Lappen Sie auf der Außenseite die Oberkante des Rückenteils über die des Vorderteils, wobei die Symbole übereinstimmen und die Schnittkanten gleichmäßig sind, wie gezeigt. Heften Sie die Schnittkanten zusammen.



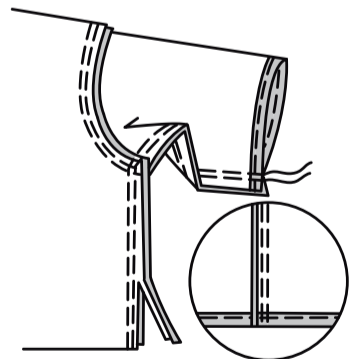
Nähen Sie einen 1.5 cm **SCHMALEN SAUM** an der Unterkante des ÄRMELS (7).



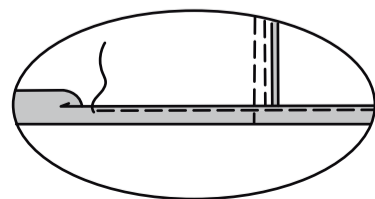
Stecken Sie den Ärmel rechts auf rechts an die Armlochkante, wobei die Kerben übereinstimmen und der große Punkt an der Schulternaht platziert wird. Heften. Nähen Sie. Nähen Sie erneut mit 6 mm Abstand in der Nahtzugabe. Schneiden Sie neben der Naht zurück. Bügeln Sie die Naht zum Ärmel hin.



Stecken Sie Vorder- und Rückenteil an den Seiten; stecken Sie die Ärmelkanten zusammen. Nähen Sie eine durchgehende Naht mit **DOPPELSTICHEN**. Bügeln Sie die Nähte zum Rückenteil hin. Heften Sie das untere Ende der Ärmelnaht fest.

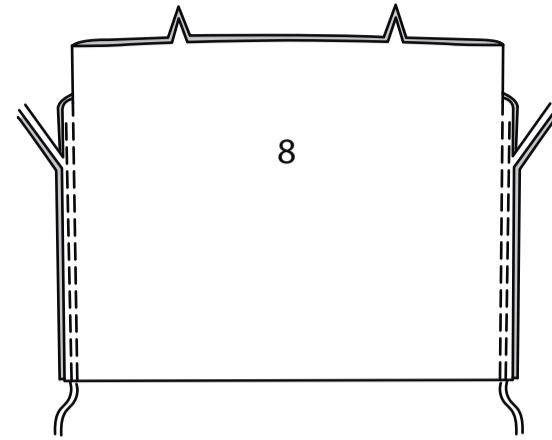


MODELLE B,C: Nähen Sie einen 1.5 cm **SCHMALEN SAUM** an der Unterkante des Kleidungsstücks.

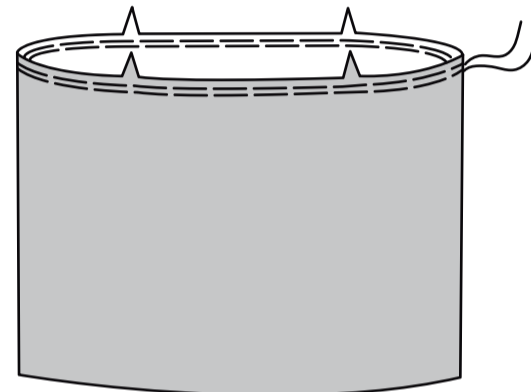


MODELL D - ROCK UND ABSCHLUSS

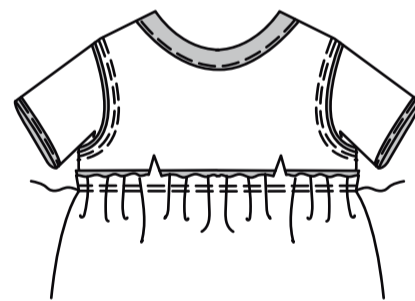
Nähen Sie mit **DOPPELSTICHEN** die **VORDER- UND RÜCKENTEILE** (8) an den Seiten. Die Nähte zu einem Teil bügeln, so dass ein Rückenteil entsteht.



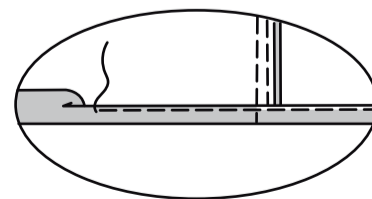
REIHEN Sie die obere Rockkante **EIN**, wie gezeigt.



Stecken Sie den Rock an das Oberteil, wobei die Schnittkanten bündig abschliessen. Verteilen Sie die Kräuseln; heften Sie sie. Nähen Sie. Nähen Sie erneut mit 6 mm Abstand in der Nahtzugabe. Schneiden Sie neben der Naht zurück. Bügeln Sie die Naht zum Oberteil hin.

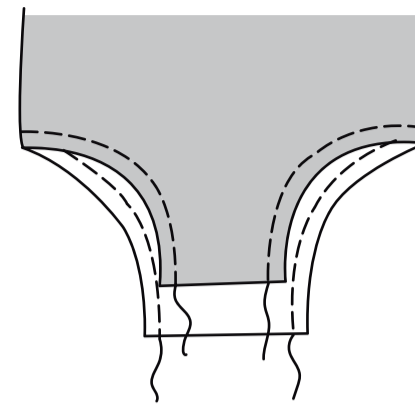


Nähen Sie einen 1.5 cm **SCHMALEN SAUM** an der Unterkante des Kleidungsstücks.

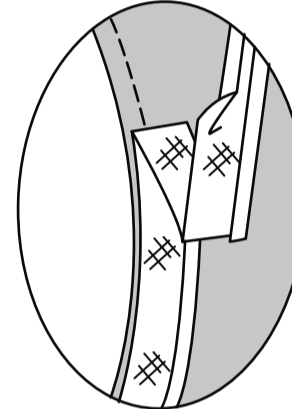


MODELL E - BEINKANTEN UND ABSCHLUSS

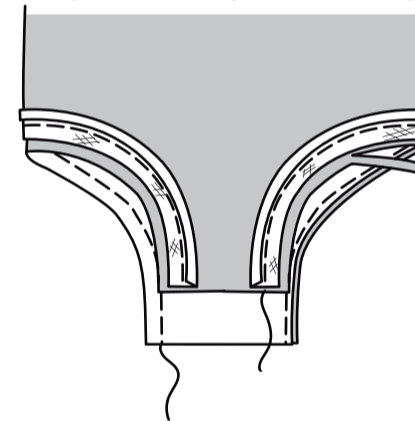
STEPHEN Sie die Beinkanten **FEST**.



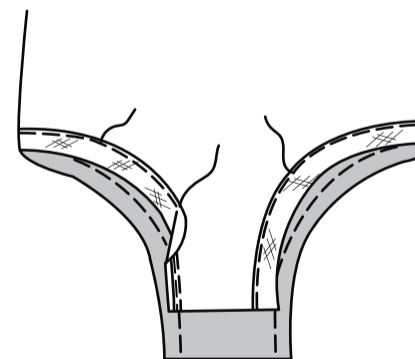
Öffnen Sie eine gefaltete Kante des Schrägbandes; bügeln Sie die Falte aus und formen Sie das Band durch leichtes Drücken so vor, dass es der Kurve der Beinkante entspricht.



Stecken Sie das Schrägband an der Beinkante fest und legen Sie die Falte entlang der Nahtlinie. Nähen Sie entlang der Falte. Schneiden Sie die Nahtzugabe des Kleidungsstücks bündig mit dem Schrägband zu.



Um den Tunnel für das Gummiband zu formen, schlagen Sie das Schrägband entlang der Naht nach innen. Bügeln Sie. Heften Sie fest. Nähen Sie entlang der Heftnaht.

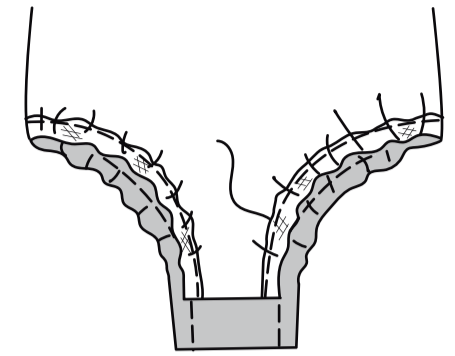


Schneiden Sie zwei Stücke Gummiband gemäß der Tabelle für Gummibänder zu.

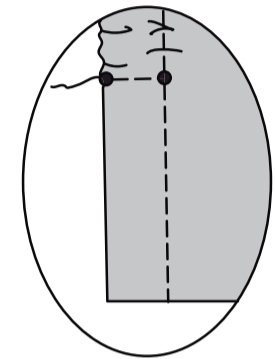
TABELLE FÜR GUMMIBÄNDER

GRÖSSE:	XXS	XS	S	M	L
ZOLLE:	6 3/4	7 1/4	7 3/4	8 1/4	8 3/4
CM:	17	18.5	19.5	21	22.2

Führen Sie das Gummiband durch jeden Tunnel, wobei die Enden 1.3 cm über die kleinen Punkte hinausragen. Heften Sie über den Tunnel zwischen den kleinen Kreisen. Anprobieren und bei Bedarf anpassen.

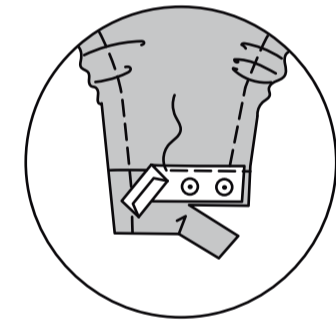


Nähen Sie entlang der Nahtlinien zwischen den kleinen Punkten.

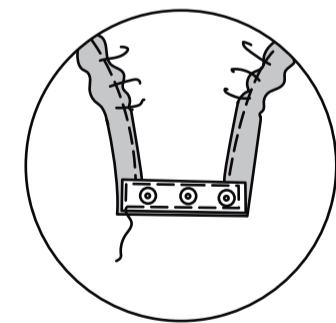


HINWEIS: Achten Sie beim Anbringen des Klebebands darauf, dass die Sockel- und Kugelstreifen so ausgerichtet sind, dass sie beim Schnappen übereinstimmen. (Wenn die Druckknöpfe zu weit voneinander entfernt sind, machen Sie eine Falte im Band zwischen jeweils zwei Druckknöpfen).

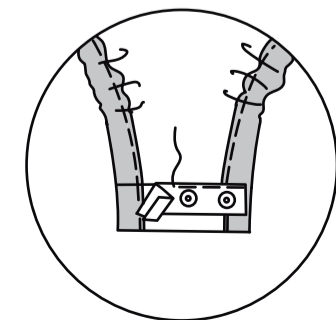
Stecken Sie eine Kante des Druckknopfbandes (Kugelabschnitt) entlang der Falllinie auf die rechte Seite des vorderen Schrittes und drehen Sie die Enden ein. Nähen Sie das Band mit einem Reißverschlussfuß wie gezeigt entlang der Falllinie fest. Schneiden Sie das Kleidungsstück bündig mit dem Druckknopfband zu.



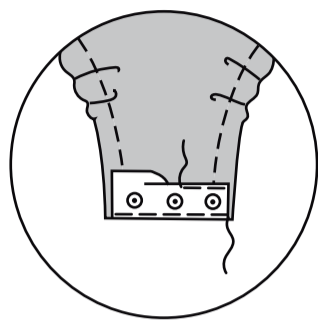
Wenden Sie das Druckknopfband entlang der Falllinie nach innen und nähen Sie es an der verbleibenden Kante und den Enden fest.



Stecken Sie eine Kante des Druckknopfbandes (Sockelabschnitt) entlang der Falllinie auf die linke Seite des hinteren Schrittes und drehen Sie die Enden ein. Nähen Sie wie gezeigt. Schneiden Sie das Kleidungsstück bündig mit dem Druckknopfband zu.

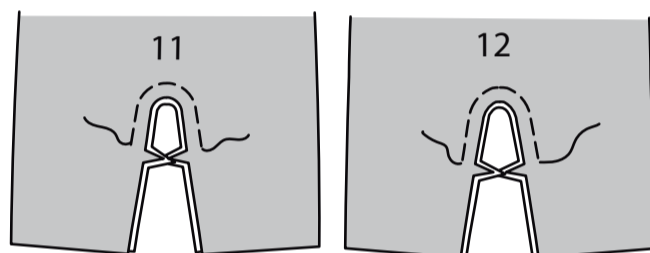


Wenden Sie das Druckknopfband entlang der Faltlinie nach außen. Nähen Sie das Band dicht an der verbleibenden Kante fest. **SÄUMEN** Sie die Bandenden fest.

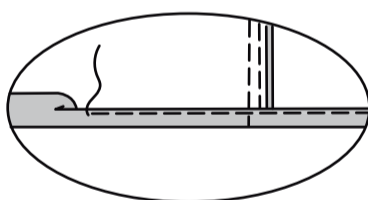


MODELL F – BEINKANTEN UND ABSCHLUSS

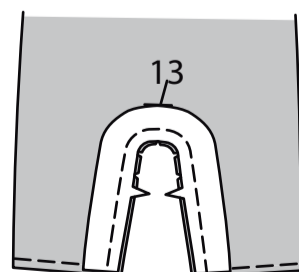
STEPHEN Sie die inneren Beinkanten des Kleidungsstücks **FEST**, wie gezeigt.



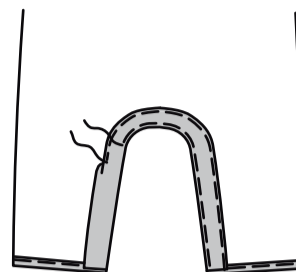
Nähen Sie einen 1.5 cm **SCHMALEN SAUM** an der Unterkante des Kleidungsstücks.



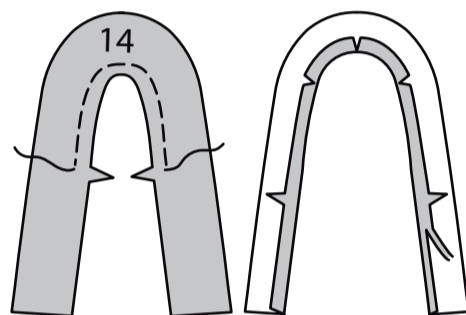
Stecken Sie den **VORD. BESATZ** (13) rechts auf rechts an die untere und innere Kante des Vorderteils, wobei die Schnittkanten gleichmäßig verlaufen und das Vorderteil bei Bedarf eingeschnitten wird; heften Sie es fest. Nähen Sie. Beschneiden.



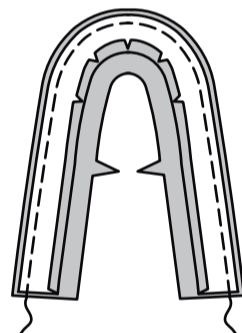
Wenden Sie den Besatz nach innen; bügeln Sie. Drehen Sie 6 mm an der Schnittkante ein. Steppen Sie fest, wie gezeigt. **STEPHEN** Sie die Innenkante **KNAPP-KANTIG**.



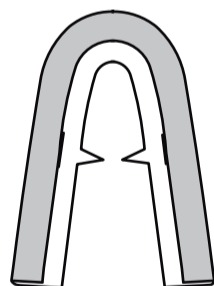
STEPHEN Sie die gekerbte Kante eines Teils des **RÜCKW. ZUSATZES** (14) **FEST**. Drehen Sie die Nahtzugabe nach innen und schneiden Sie ein, wo nötig. Bügeln Sie. Schneiden Sie die gebügelte Nahtzugabe auf 1 cm zurück.



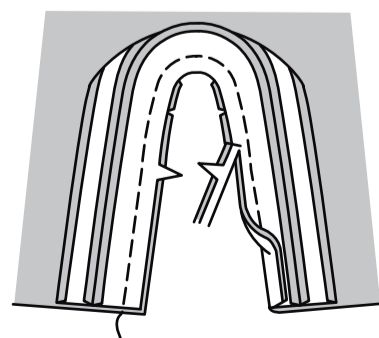
Stecken Sie die Teile des rückw. Zusatzes rechts auf rechts, wobei die Schnittkanten gleichmäßig sind. Nähen Sie die Außenkanten mit einer 6 mm langen Naht.



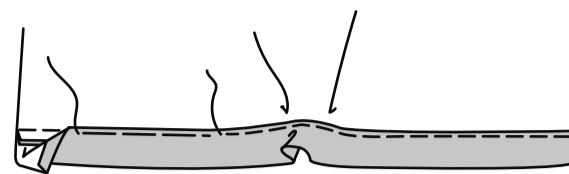
Wenden. Bügeln Sie.



Stecken Sie den rückw. Zusatz an der Innenkante des Kleidungsstücks fest, wobei Sie die Innenkante des Kleidungsstücks erforderlichenfalls einschneiden; heften Sie. Nähen Sie, halten Sie dabei die gebügelte Kante frei. Beschneiden. Bügeln Sie die Naht zum Zusatz hin.

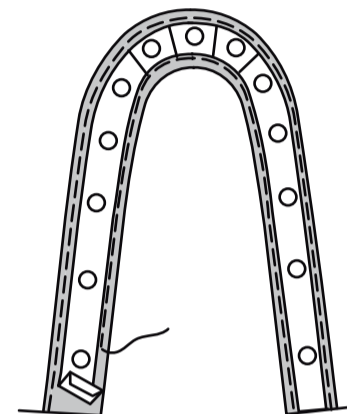


Heften Sie die gebügelte Kante über die Naht. Nähen Sie entlang der Heftnaht.

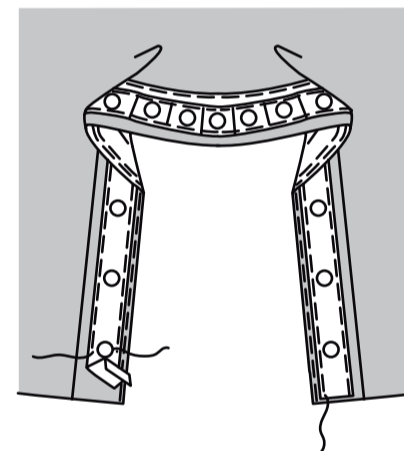


HINWEIS: Achten Sie beim Anbringen des Druckknopfbandes darauf, dass die Sockel- und Kugelstreifen so ausgerichtet sind, dass sie beim Einrasten übereinstimmen. (Wenn die Druckknöpfe zu weit voneinander entfernt sind, machen Sie eine Falte im Band zwischen jeweils zwei Druckknöpfen).

Legen Sie den Kugelabschnitt des Druckknopfbandes auf den vorderen Besatz, zentrieren Sie das Band über dem Besatz und drehen Sie die Enden wie gezeigt bis zur Unterkante ein. **SÄUMEN** Sie die Kanten.



Stecken Sie den Sockelteil des Druckknopfbandes auf die rechte Seite des rückw. Zusatzes, zentrieren Sie das Band über dem Zusatz und drehen Sie die Enden gleichmäßig zur Unterkante ein. Nähen Sie mit einem Reißverschlussfuß wie gezeigt fest. **SÄUMEN** Sie die Bandenden fest.

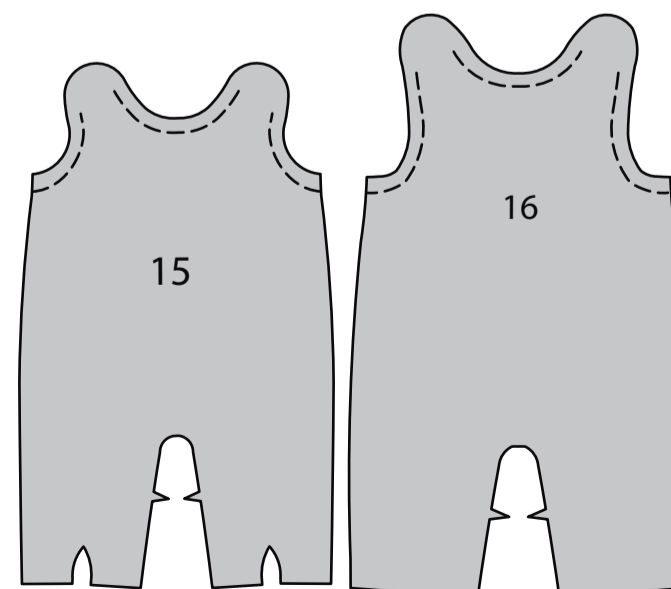


STRAMPLER G

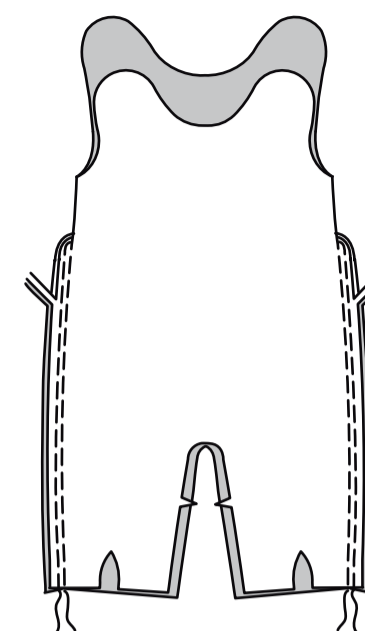
HINWEIS: Dehnen Sie den Stoff leicht.

VORDERTEIL, RÜCKENTEIL UND BESATZ

STEPHEN Sie die Hals- und Armausschnittkanten des **VORDERTEILS** (15) und **RÜCKENTEILS** (16) **FEST**.



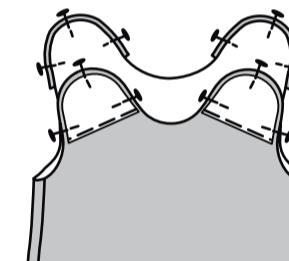
Nähen Sie mit **DOPPELSTICHEN** das Vorderteil und das Rückenteil an den Seiten. Bügeln Sie die Nähte zum Rückenteil hin.



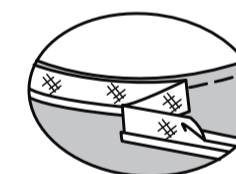
VERSÄUBERN Sie die Unterkante der Teile des **BESATZES** (17).



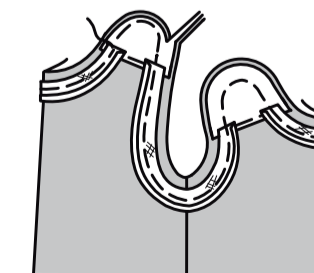
Rechts auf rechts stecken Sie die Besatzteile auf die Oberkanten des Vorder- und Rückenteils.



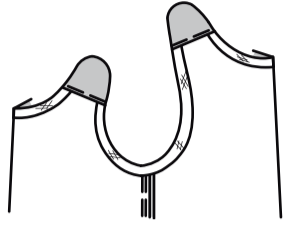
Öffnen Sie eine gefaltete Kante des Schrägbandes; bügeln Sie die Falte aus und formen Sie das Band durch leichtes Drücken so vor, dass es der Kurve der Hals- und Armausschnittkanten entspricht.



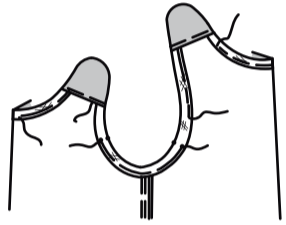
Stecken Sie das Schrägband an den Hals- und Armausschnittkanten fest, legen Sie die Falte entlang der Nahtlinie und überlappen Sie die Enden 1.3 cm über die Besätze, wie gezeigt. Nähen Sie entlang der Falte und weiter entlang der Nahtlinien. Schneiden Sie die Nahtzugabe des Kleidungsstücks bündig mit dem Schrägband zurück und schneiden Sie die verbleibende Naht zurück.



Wenden Sie den Besatz, wenden Sie das Schrägband entlang der Naht nach innen. Bügeln Sie.



Um einen Tunnel für das Gummiband zu bilden, heften Sie das Schrägband entlang des Halses und des Armausschnitts an, lassen Sie dabei 2.5 cm Öffnung über den kleinen Punkten im Armausschnitt, wie gezeigt. Nähen Sie dicht an der gehefteten Kante entlang des Besatzes und dem Halsrand.

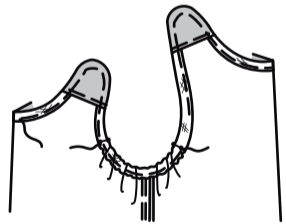


Schneiden Sie zwei Stücke Gummiband gemäß der Tabelle für Gummibänder zu.

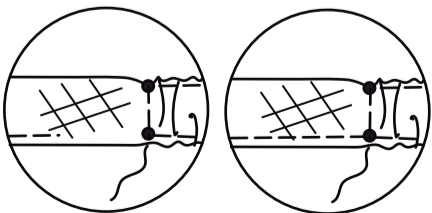
TABELLE FÜR GUMMIBÄNDER

GRÖSSE:	XXS	XS	S	M	L
ZOLLE:	2 1/2	2 3/4	2 3/4	2 3/4	3
CM:	6.5	7	7	7	7.5

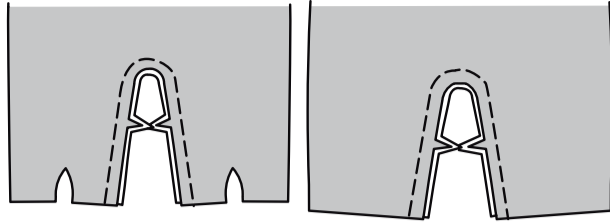
Führen Sie das Gummiband durch jeden Tunnel, wobei die Enden 1.3 cm über die kleinen Punkten hinausragen. Heften Sie die Enden fest. Anprobieren und bei Bedarf anpassen.



Nähen Sie auf den Nahtlinien zwischen den kleinen Punkten quer über den Tunnel. Nähen Sie die Öffnungen zu und schließen Sie dabei an die vorherige Naht an.



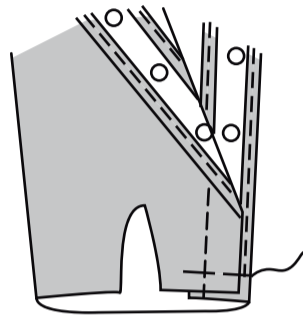
STEPHEN Sie die inneren Beinkanten des Kleidungsstücks **FEST**, wie gezeigt.



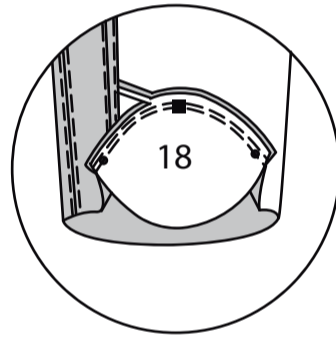
Für das Anbringen von Druckknopfband folgen Sie Modell F, Schritte 27-35.

ABSCHLUSS

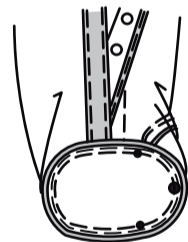
Schnappen Sie die unteren Kanten wie gezeigt, heften Sie die unteren Kanten zusammen.



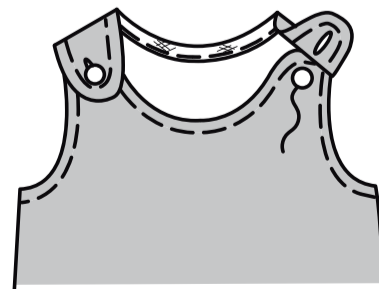
Stecken Sie den **FUSS** (18) an den vorderen Beinöffnungen, wobei die Quadrate übereinstimmen. Nähen Sie mit **DOPPELSTICHEN**. Bügeln Sie die Nähte zum Fuß hin.



Stecken Sie die **SOHLE** (19) an die unteren Kanten des Fußes und des Kleidungsstücks, wobei die Schnittkanten gleichmäßig sind, und die Symbole übereinstimmen. Nähen Sie. Nähen Sie erneut mit 6 mm Abstand in der Nahtzugabe. Beschneiden Sie die Naht dicht an der zweiten Naht.

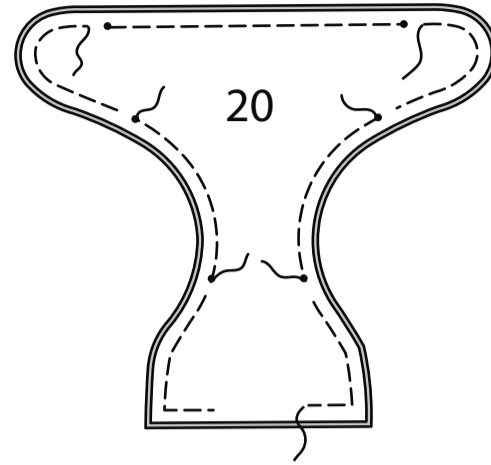


Machen Sie Knopflöcher im Rückenteil an den Markierungen. Nähen Sie Knöpfe an das Vorderteil zum Übereinstimmen.

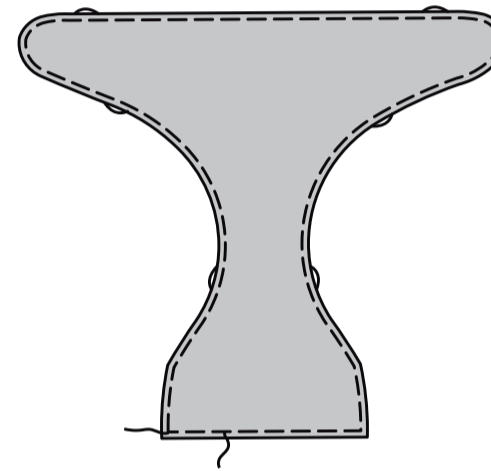


WINDEL ABDECKUNG H

Stecken Sie die Teile der **WINDEL ABDECKUNG** (20) rechts auf rechts, wobei die Schnittkanten gleichmäßig sind. Nähen Sie, lassen Sie dabei eine Öffnung an der Vorderkante und 2.5 cm über die kleinen Punkte auf dem Rückenteil hinaus.



Wenden Sie; bügeln Sie. **SÄUMEN** Sie die vordere Öffnung. **STEPHEN** Sie 1 cm von den Außenkanten entfernt **AB**, wie gezeigt.



Schneiden Sie das Gummiband gemäß der Tabelle für Gummibänder zu.

TABELLE FÜR GUMMIBÄNDER

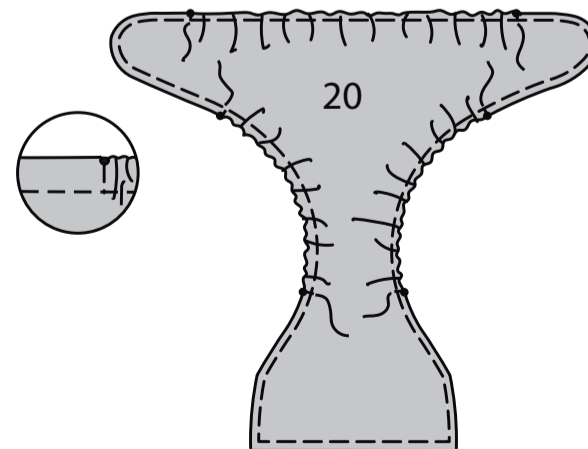
GRÖSSE:	XXS	XS	S	M	L
ZOLLE:	7 1/2	7 1/2	7 1/2	7 1/2	7 1/2
CM:	19	19	19	19	19

Für die Beinkanten zwei Stücke des Gummibandes gemäß der Tabelle zuschneiden.

TABELLE FÜR GUMMIBÄNDER

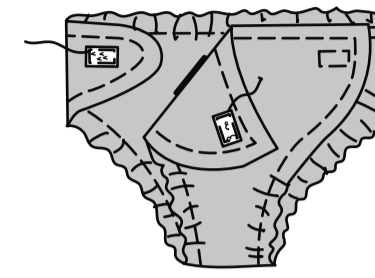
GRÖSSE:	XXS	XS	S	M	L
ZOLLE:	5	5 1/4	5 1/2	5 3/4	6
CM:	12.5	13.3	14	14.5	15

Führen Sie das Gummiband durch jeden Tunnel, wobei die Enden 1.3 cm über die kleinen Punkten hinausragen. Heften Sie die Enden fest. Anprobieren und bei Bedarf anpassen. Nähen Sie quer zu den Tunnel an den kleinen Punkten. **SÄUMEN** Sie die Öffnungen.



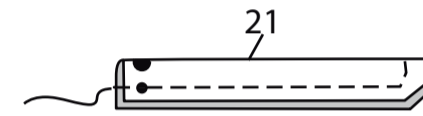
Schneiden Sie zwei 3.8 cm lange Stücke Klettband zu und befestigen Sie den steiferen Teil des Klettbandes auf der Außenseite auf der Rückseite, zentriert über den Ansatzlinien, wie gezeigt.

Nähen Sie fest. Stecken Sie auf der Innenseite den weicherer Schlaufenteil des Bandes auf die Vorderseite und zentrieren Sie ihn über den Ansatzlinien, wie gezeigt. Nähen Sie fest.



MÜTZE I

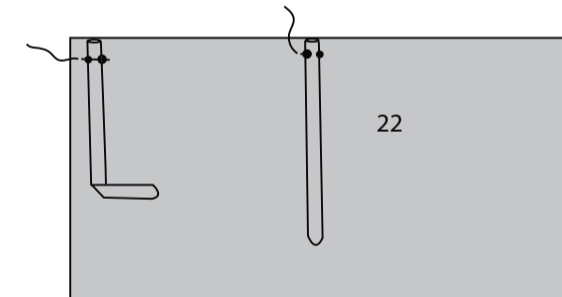
Falten Sie rechts auf rechts jeden Abschnitt von **BINDEBAND** (21) entlang der Falllinie. Nähen, dabei das Ende mit den Symbolen offen lassen. Beschneiden.



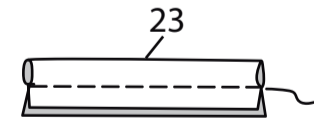
Wenden. Bügeln Sie. Heften Sie die Schnittkanten zusammen.



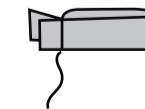
Auf der Außenseite jedes Bindeband an der oberen Kante von **KRONE** (22) feststecken, wobei die Symbole übereinstimmen und die Schnittkanten gleichmäßig sind, wie gezeigt. Heften.



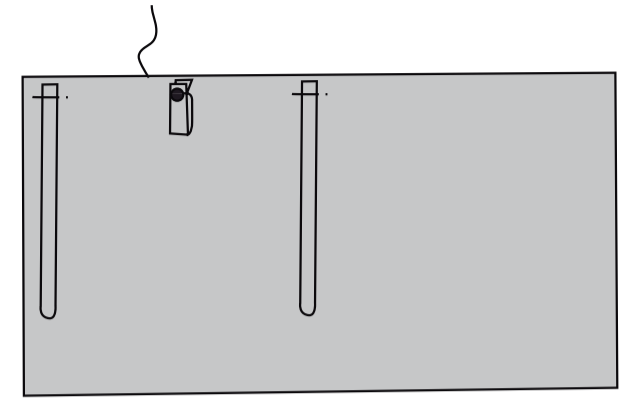
Falten Sie die **SCHLAUFE** (23) rechts auf rechts der Länge nach in die Hälfte. Nähen Sie, lassen Sie die Enden offen.



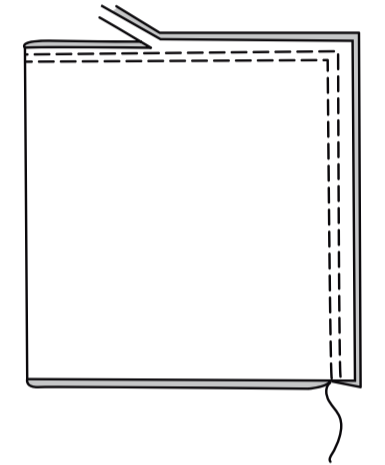
Wenden, falten Sie dabei entlang den Falllinien. Bügeln Sie. Falten Sie die Schlaufe der Länge nach in der Mitte. Heften Sie die Schnittkanten zusammen.



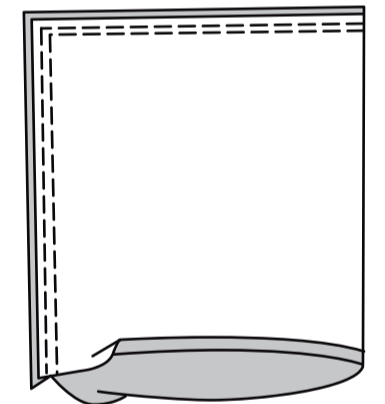
Auf der Außenseite die Schlaufe an der oberen Kante der Mütze feststecken, wobei die Symbole übereinstimmen und die Schnittkanten gleichmäßig sind, wie gezeigt. Heften.



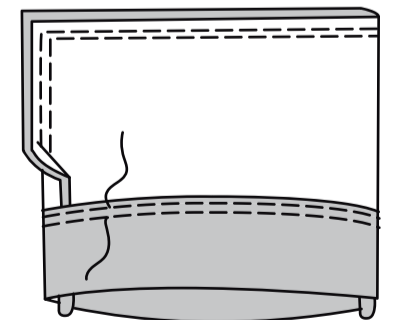
Falten Sie die Krone der Länge nach zur Hälfte, wobei die Schnittkanten wie gezeigt entlang den Ober- und Seitenkanten gleichmäßig verlaufen. Nähen Sie mit **DOPPELSTICHEN**, schwenken Sie dabei an einem kleinen Kreis und achten Sie darauf, dass Sie das Bindeband nicht in der Naht fangen.



Drehen Sie 6 mm an der Schnittkante zurück. Bügeln Sie.



Wenden Sie entlang der Falllinie nach oben. Nähen Sie die gebügelte Kante fest. Nähen Sie erneut 6 mm von der vorherigen Naht entfernt.



Wenden. Bügeln Sie. Auf der Außenseite nach Wunsch
Bindebänder durch die Schlaufe einführen.

