

- 1 Pocket-A  
2 Front-A  
3 Back-A  
4 Hood-A  
5 Sleeve-A  
6 Guide for Buttonholes-A  
7 Front-B,C  
8 Pocket-B,C  
9 Back-B,C  
10 Shoulder Strap-B,C  
11 Back Facing-B,C  
12 Front-D  
13 Back-D  
14 Top-E,F  
15 Visor-E  
16 Crown-E,F  
17 Mitten-G
- 1 Poche - A  
2 Devant - A  
3 Dos - A  
4 Capuche - A  
5 Manche - A  
6 Guide pour boutonsnières - A  
7 Devant - B, C  
8 Poche - B, C  
9 Dos - B, C  
10 Bretelle - B, C  
11 Parementure dos - B, C  
12 Devant - D  
13 Dos - D  
14 Partie supérieure - E, F  
15 Visière - E  
16 Fond - E, F  
17 Moufle - G

BODY MEASUREMENTS / MESURES DU CORPS

INFANTS/BÉBÉS					
Sizes/Tailles	XXS/TTP	XS/TP	S/P	M/M	L/G
Age (mo./mois)	—	1-3	6	12	18
Weight (lbs.)	0-7	8-12	13-17	18-21	22-25
Height (in.)	0-17	18-24	25-26	27-28	29-30
Poids (kg)	0-3	3-6	6-8	8-9.5	9.5-11
Hauteur (cm)	0-43	43-61	61-67	67-79	79-87

FABRIC CUTTING LAYOUTS



Indicates Bustline, Waistline, Hipline and/or Biceps. Measurements refer to circumference of Finished Garment (Body Measurement + Wearing Ease + Design Ease). Adjust Pattern if necessary.

Lines shown are CUTTING LINES, however, 5/8" (1.5cm) SEAM ALLOWANCES ARE INCLUDED, unless otherwise indicated. See SEWING INFORMATION for seam allowance.

Find layout(s) by Garment/View, Fabric Width and Size. Layouts show approximate position of pattern pieces; position may vary slightly according to your pattern size.

All layouts are for with or without nap unless specified. For fabrics with nap, pile, shading or one-way design, use WITH NAP layout.

RIGHT SIDE OF PATTERN	WRONG SIDE OF PATTERN	RIGHT SIDE OF FABRIC	WRONG SIDE OF FABRIC
-----------------------	-----------------------	----------------------	----------------------

S/T = SIZE(S)/TAILLE(S)  
\* = WITH NAP/AVEC SENS  
S/L = SELVAGE(S)/LISIÈRE(S)  
AS/TT = ALL SIZE(S)/TOUTES TAILLE(S)  
\*\* = WITHOUT NAP/SANS SENS  
F/P = FOLD/PLIURE  
CF/PT = CROSSWISE FOLD/PLIURE TRAME

Position fabric as indicated on layout. If layout shows...

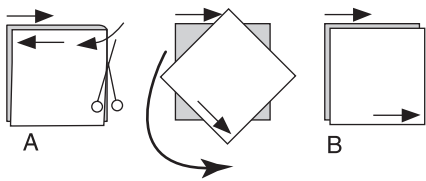
**GRAINLINE**—Place on straight grain of fabric, keeping line parallel to selvage or fold. ON “with nap” layout arrows should point in the same directions. (On Fur Pile fabrics, arrows point in direction of pile.)

**SINGLE THICKNESS**—Place fabric right side up. (For Fur Pile fabrics, place pile side down.)

**DOUBLE THICKNESS**

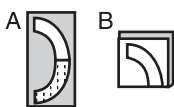
WITH FOLD—Fold fabric right sides together.

\* WITHOUT FOLD—With right sides together, fold fabric CROSSWISE. Cut fold from selvage to selvage (A). Keeping right sides together, turn upper layer completely around so nap runs in the same direction as lower layer.



**FOLD**—Place edge indicated exactly along fold of fabric. NEVER cut on this line.

When pattern piece is shown like this...



• Cut other pieces first, allowing enough fabric to cut this piece (A). Fold fabric and cut piece on fold, as shown (B).

★ Cut piece only once. Cut other pieces first, allowing enough fabric to cut this piece. Open fabric; cut piece on single layer.

Cut out all pieces along cutting line indicated for desired size using long, even scissor strokes, cutting notches outward.

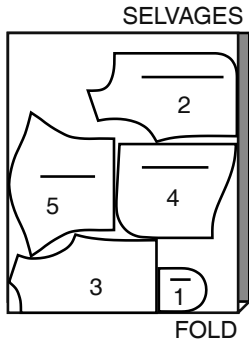
Transfer all markings and lines of construction before removing pattern tissue. (Fur Pile fabrics, transfer markings to wrong side.)

**NOTE:** Broken-line boxes ( a! b! c! ) in layouts represent pieces cut by measurements provided.

JACKET AND CONTRAST A/  
VESTE ET CONTRASTE A

PIECES: 1 2 3 4 5

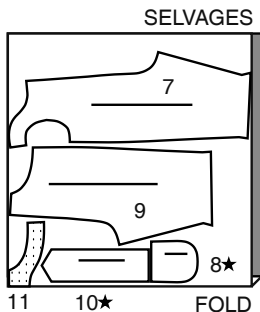
60" (150cm)\*  
AS/TT



OVERALLS B,C / SALOPETTE B, C

PIECES: 7 8 9 10 11

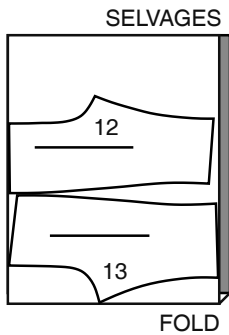
60" (150cm)\*  
AS/TT



PANTS AND CONTRAST D/  
PANTALON ET CONTRASTE D

PIECES: 12 13

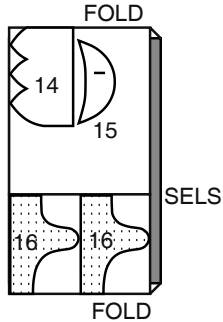
60" (150cm)\*  
AS/TT



HAT E / BONNET E

PIECES: 14 15 16

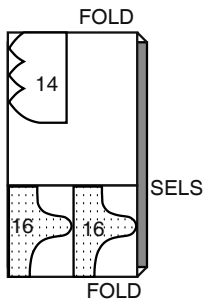
60" (150cm)\*  
AS/TT



HAT F / BONNET F

PIECES: 14 16

60" (150cm)\*  
AS/TT

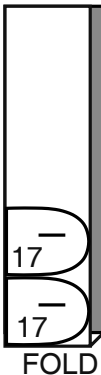


MITTENS G / MOUFLES G

PIECE: 17

60" (150cm)\*  
AS/TT

SELVAGES



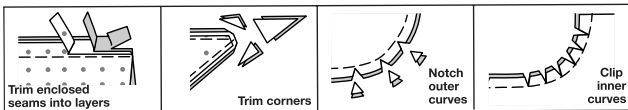
SEWING INFORMATION

**5/8" (1.5cm) SEAM ALLOWANCES ARE INCLUDED,**  
(unless otherwise indicated)

ILLUSTRATION SHADING KEY

Right Side	Wrong Side	Interfacing	Lining	Underlining
------------	------------	-------------	--------	-------------

Press as you sew. Press seams flat, then press open, unless otherwise instructed. Clip seam allowances, where necessary, so they lay flat.



GLOSSARY

Sewing methods in **BOLD TYPE** have Sewing Tutorial Video available. Scan **QR CODE** to watch videos:

**DART**- see "**how to sew a flat dart**" video.

**DOUBLE-STITCH** see "**how to double-stitch**" video.

**EDGESTITCH** - see "**how to edgestitch**" video.

**FINISH** - see "**how to finish seam allowances**" video.

**SLIPSTITCH** together - see "**how to slipstitch**" video.

**STAYSTITCH** - see "**how to do stay-stitching**" video.

**TOPSTITCH** - see "**how to topstitch**" video.

**TRIM** - see **How to Sew: “Trim, Clip, and Layer Seams”** video.

SEWING TUTORIALS



Build your skills viewing short, easy-to-follow videos at  
simplicity.com/sewingtutorials

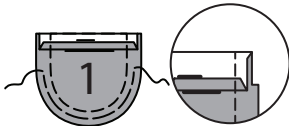
**PATTERN PIECES WILL BE IDENTIFIED BY NUMBERS THE FIRST TIME THEY ARE USED.**

**STITCH SEAMS WITH RIGHT SIDES TOGETHER UNLESS OTHERWISE STATED.**

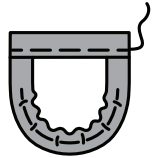
JACKET A

FRONT AND BACK

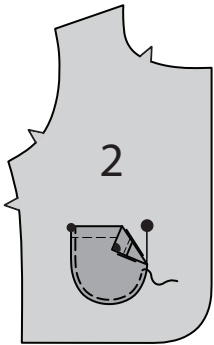
**1.** Turn upper edge of contrast POCKET (1) to outside along foldline, forming facing.  
**FOR FABRICS OTHER THAN FLEECE-** Press under 1/4" (6mm) on inner raw edge of facing.  
**FOR ALL FABRICS** - Stitch along seam line on raw edges.  
To ease curved edge of pocket, stitch 1/4" (6mm) INSIDE seam line, using a long machine-stitch. Trim seam allowance in facing area to 1/4" (6mm).  
**NOTE: TOPSTITCH** 1/4" (6mm) from finished edge unless otherwise indicated in Sewing Directions.



**2.** Turn corners RIGHT side out, turning facing to WRONG side; press, pressing under raw edges along stitching. Pull up ease stitches to shape the curve. To eliminate bulk, notch out the fullness in seam allowance along curves as far as ease stitches.  
**FOR ALL FABRICS OTHER THAN FLEECE-** Baste facing close to inner pressed edge  
**FOR FLEECE FABRICS** - Baste facing 1/4" (6mm) from raw edge.  
**FOR ALL FABRICS** - TOPSTITCH pocket along basting..



**3.** On OUTSIDE, pin pocket to FRONT (2) along placement line, matching small and large dots.  
**EDGESTITCH** side and lower edges.

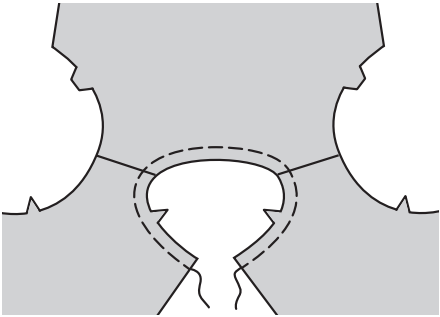


**4.** Stitch BACK (3) to front sections at shoulders, matching triangles.

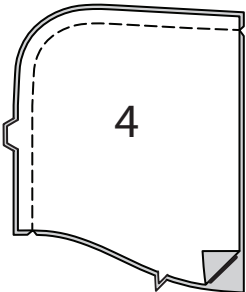


HOOD

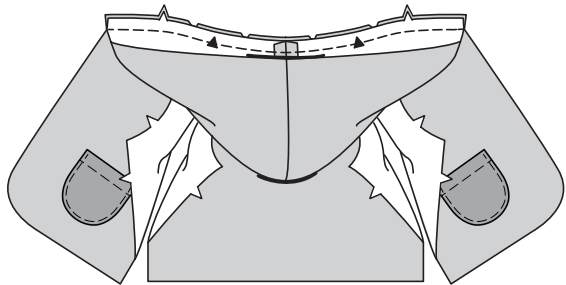
**5.** STAYSTITCH neck edge of jacket.



**6.** Stitch center back seam of HOOD (4) sections, matching triple notches.

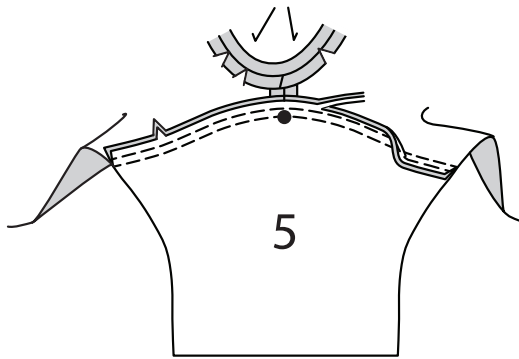


**7.** With right sides together, pin hood to neck edge, matching centers and placing triangles at shoulder seams, clipping neck edge of jacket where necessary. Stitch  
**TRIM** seam.

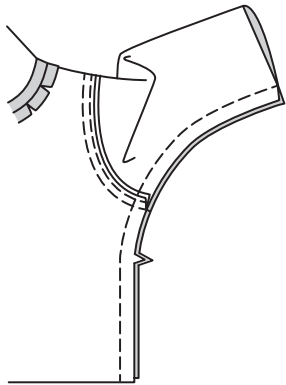


SLEEVES AND SIDE SEAMS

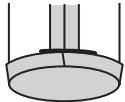
**8.** With right sides together, pin SLEEVE (5) to armhole edge, matching notches and having large dot at shoulder seam  
**DOUBLE-STITCH** seam.  
Press seam toward sleeve.



**9.** Pin back and front together at sides; pin sleeve edges together. Stitch in one continuous seam, as shown.



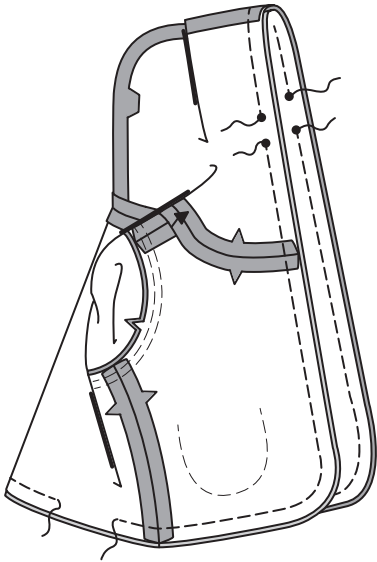
**10.** Turn in 5/8" (1.5cm) on lower edge of sleeve; press.



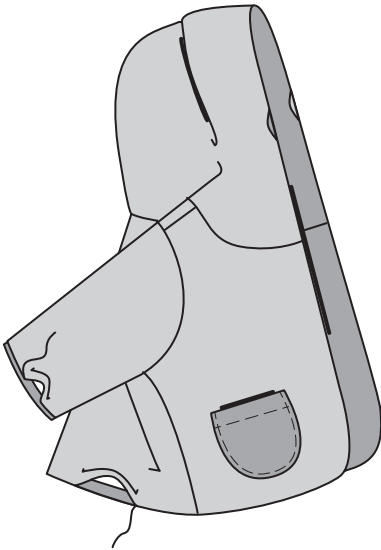
JOINING CONTRAST (REFERSE SIDE) SECTION TO JACKET

Prepare contrast section in same manner as for jacket.

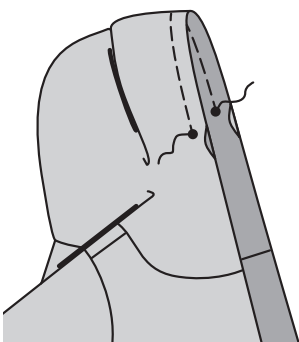
**11.** With right sides together, pin contrast section to jacket, matching small dots and seams, having raw edges even.  
Stitch outer edges together between small dots, leaving an opening on lower edge for turning, as shown. Back-stitch at ends of opening to reinforce seams.



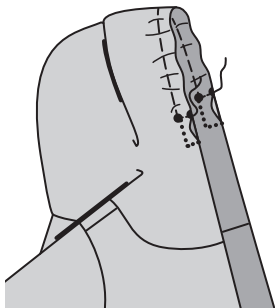
**12.** Turn contrast section to inside, pulling jacket through opening at lower edge. Slip contrast sleeves into jacket sleeves. Press.  
**SLIPSTITCH** lower edges of sleeve together.  
**SLIPSTITCH** opening at lower edges.



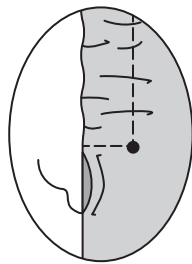
**13.** TOPSTITCH hood 1/2" (1.3cm) between small dots, forming casing for elastic, as shown.



**14.** Cut a piece of elastic 5-3/4" (15cm) long. Insert elastic through opening in hood, having ends of elastic extending 1/2" (1.3cm) beyond small dots. Baste between small dots, catching in elastic  
Stitch across casing between small dots.

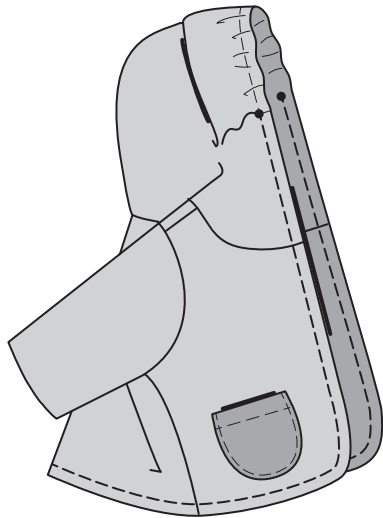


**15.** SLIPSTITCH openings closed.

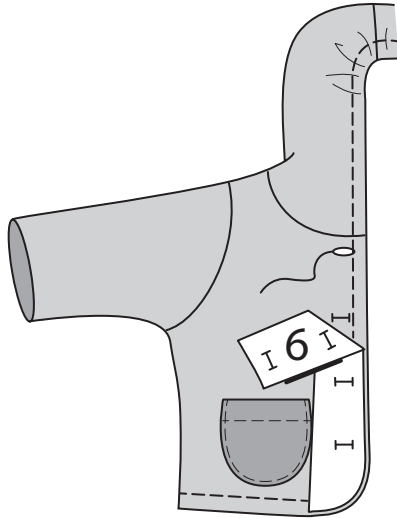


FINISHING

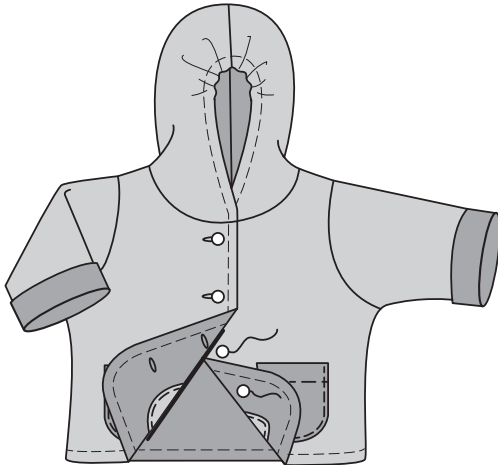
**16.** TOPSTITCH 1/2" (1.3cm) from front and lower edges below small dots, connecting to casing stitching at small dots.



**17.** GUIDE FOR BUTTONHOLES (6) on right front, having edges of tissue pattern even with neck seam and finished edge of jacket, as shown. Transfer markings, respacing buttonholes if you have altered pattern. Make buttonholes at markings.



**18.** Lap right front over left, matching centers. Using buttonholes as guides, make button markings on both sides of left front, as shown.  
Sew buttons at markings.  
Turn lower edge of sleeve to outside along foldline, or as desired, forming cuffs.

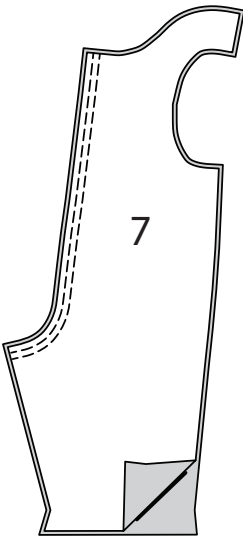


OVERALLS B, C

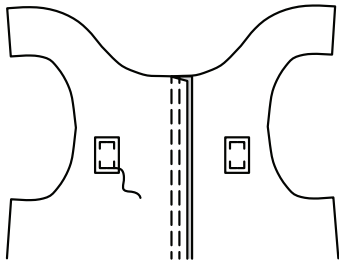
**NOTE:** Illustrated for **View B**, unless otherwise indicated.

FRONT

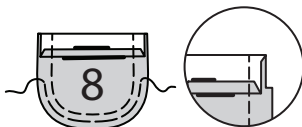
**1.** DOUBLE-STITCH seam of front (7) sections. Press seam to (one side) toward sleeve.



**2.** To reinforce buttonholes in front, cut two 1" x 1-1/4" (2.5cm x 3.2cm) pieces from a remnant of lightweight fabric.  
On wrong side, center reinforcement remnants over buttonhole markings, as shown. Baste in place.



**3.** Turn upper edge of POCKET (8) to outside along foldline, forming facing.  
**FOR FABRICS OTHER THAN FLEECE-** Press under 1/4" (6mm) on inner raw edge of facing.  
**FOR ALL FABRICS** - Stitch along seam line on raw edges.  
To ease curved edge of pocket, stitch 1/4" (6mm) INSIDE seam mline, using a long machine-stitch. Trim seam allowance in facing area to 1/4" (6mm),  
**NOTE: TOPSTITCH** 1/4" (6mm) from finished edge unless otherwise indicated in Sewing Directions.

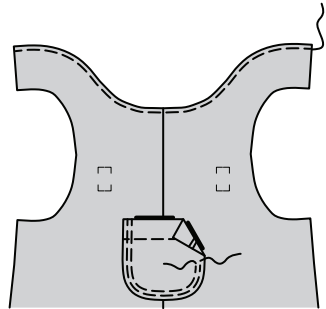




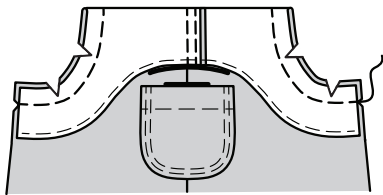
**4.** Turn corners **RIGHT** side out, turning facing to the **WRONG** side; press, pressing under raw edges along stitching.  
Pull up ease stitches to shape the curve.  
To eliminate bulk, notch out the fullness in the seam allowance along the curves as far as the ease stitches.  
**FOR ALL FABRICS OTHER THAN FLEECE-** Baste facing close to inner pressed edge.  
**FOR FLEECE FABRICS** - Baste facing 1/4" (6mm) from raw edge.  
**FOR ALL FABRICS - TOPSTITCH** pocket along basting.



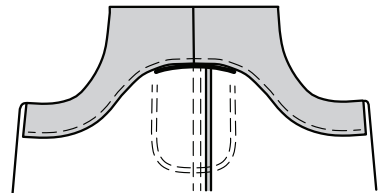
**5.** On **OUTSIDE**, pin pocket to front, matching large dots. **EDGESTITCH** and **TOPSTITCH** side and lower edges.  
**FOR FABRICS OTHER THAN FLEECE - FINISH** upper edge of front self-facing..



**6.** Turn self-facing to outside along foldline. Stitch armhole edges.  
**TRIM** seam.

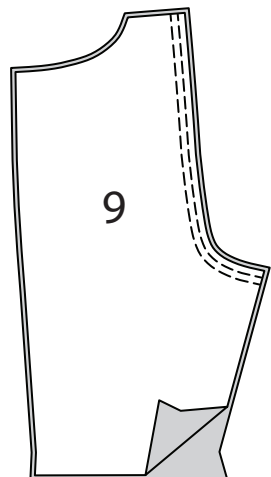


**7.** Turn self-facing to inside; press.

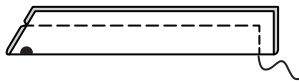


## BACK

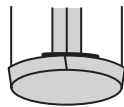
**8.** Pin **BACK** (9) sections together at center back. **DOUBLE-STITCH** seam.  
Press seam toward one side.



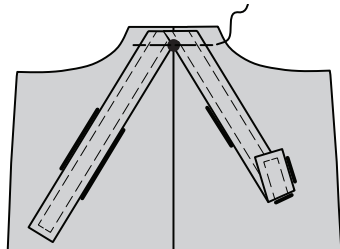
**9.** With right sides together, fold **SHOULDER STRAP** (10) along foldline.  
Stitch, leaving end with large dot open.



**10.** Turn shoulder strap. Press. Baste raw edges together.  
**TOPSTITCH** finished edges.



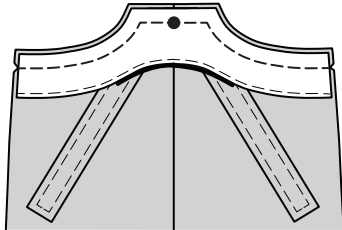
**11.** Pin shoulder straps to upper edge of back, matching large dots and having raw edges even. Baste.



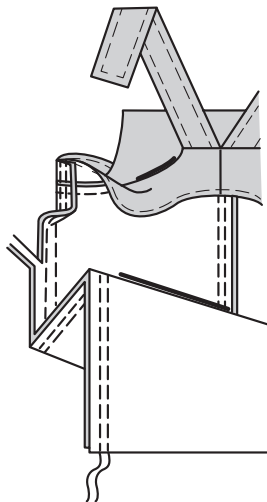
**12. FOR FABRICS OTHER THAN FLEECE - FINISH** lower edge of **BACK** (11) facing.



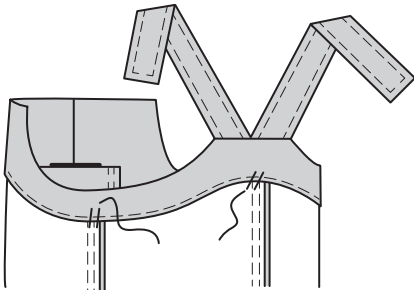
**13. FOR ALL FABRICS** - Pin back facing to back (over straps), matching large dots and having raw edges even. Stitch, pivoting at upper corners.



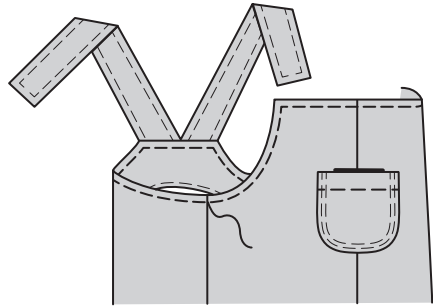
**14.** Turn facing to inside. Press.  
Open out self and back facings at sides. Pin back and front together at sides; pin facing edges together.  
**DOUBLE-STITCH** in one continuous seam. Press seam toward back.



**15.** Turn facing down. Hand-tack in place at seams,



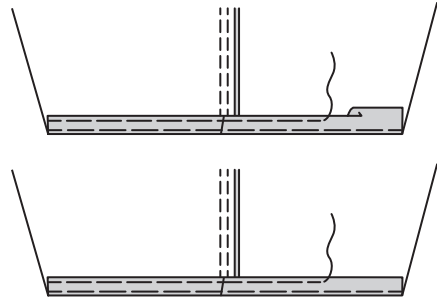
**16. TOPSTITCH** upper edge of overalls, as shown.



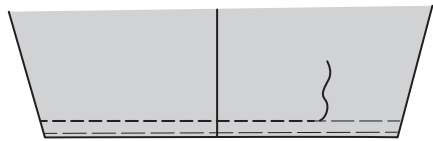
## FINISHING

**VIEW B:**  
**17. FOR FABRICS OTHER THAN FLEECE** - Turn up 1" (2.5cm) hem.  
Baste close to fold. Trim hem to an even length. Turn under 1/4" (6mm) on raw edge. Baste. Press.

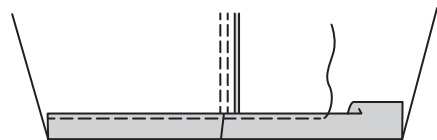
**FOR FLEECE** - Turn up 1" (2.5cm) hem. Baste close to raw edge.



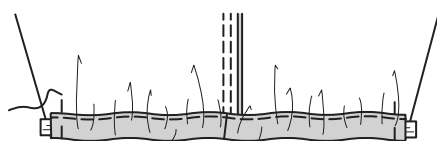
**18. FOR ALL FABRICS - TOPSTITCH** along upper basting.



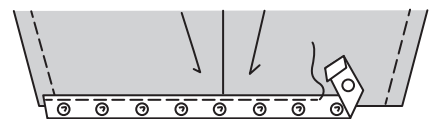
**VIEW C:**  
**19. FOR FABRICS OTHER THAN FLEECE** - To form casing for elastic, turn lower edge of leg 1" (2.5cm) to inside, turning in 1/4" (6mm) on inner raw edge; press. Stitch close to inner pressed edge, as shown.  
**FOR FLEECE** - To form casing for elastic, turn lower edge of leg 1" (2.5cm) to inside. Press. Stitch 1/4" (6mm) from raw edge.



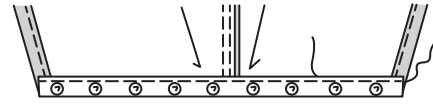
**20. FOR ALL FABRICS** - Cut two pieces of elastic, each the measurement of ankle, plus 1-1/4" (3.2cm) seam. Insert elastic through opening, placing along seamline, having raw edges even. Baste securely across ends.  
**NOTE:** When applying snap tape, be sure to line up socket and ball strips so that they will match when snapped.



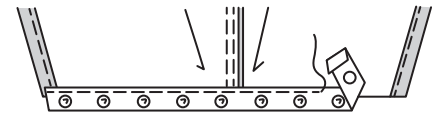
**VIEWS B, C:**  
**21.** Pin ball section of snap tape to right side of front inner leg seam allowance, having upper edge 1/4" (6mm) from seamline, turning in ends. Using a zipper foot, stitch tape in place, as shown.



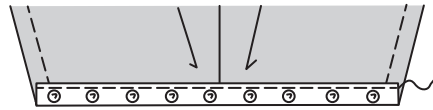
**22.** Turn snap tape to inside along stitching. Stitch close to remaining long edge.



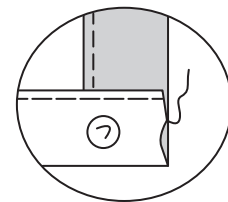
**23.** Pin socket section of snap tape to wrong side of back inner leg seam allowance, having upper edge 1/4" (6mm) below seamline, turning in ends. Stitch, as shown.



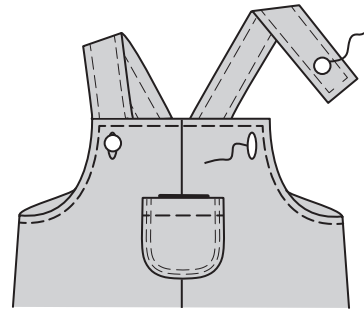
**24.** Turn snap tape to outside along stitching. Stitch tape in place close to remaining long edge.



**25. SLIP STITCH** ends of tape in place.



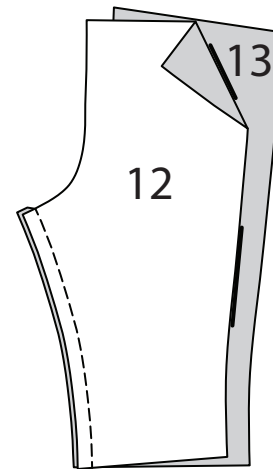
**26.** Make machine buttonholes in front at markings. Sew buttons to shoulder straps at markings.



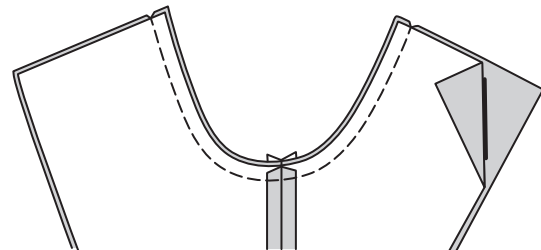
## PANTS D

### FRONT AND BACK

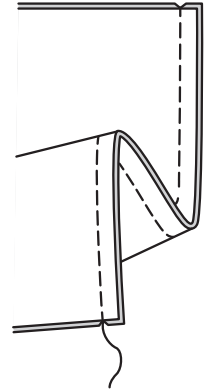
**1.** Stitch **FRONT** (12) to **BACK** (13) together at inner leg.



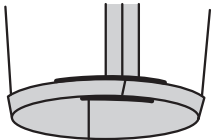
**2.** Stitch center seam, matching inner leg seams.



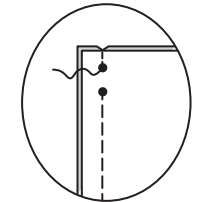
**3.** Stitch front and back together at sides.



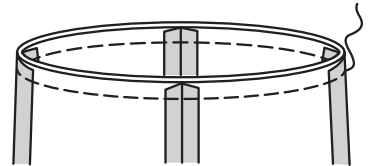
**4.** Turn in seam allowances on lower edge of leg; press.



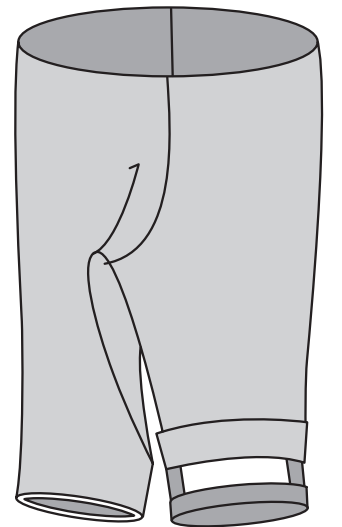
**5.** Prepare contrast pants in same manner as for pants, leaving an opening between small dots on left side for elastic.



**6.** With right sides together, stitch contrast pants and pants sections together at upper edge, matching seams.

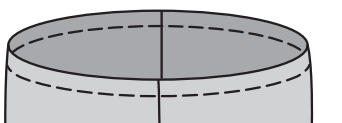


**7.** Turn contrast section to inside, slipping contrast legs into pant legs. Press



## CASING AND FINISHING

**8.** To form casing for elastic, stitch 5/8" (1.5cm) from upper edge of pants through all thicknesses.







TUTORIELS DE COUTURE



Développez vos compétences en regardant des vidéos courtes et faciles à suivre sur [simplicity.com/sewingtutorials](https://www.simplicity.com/sewingtutorials).

LES PIÈCES DU PATRON SERONT IDENTIFIÉES PAR DES NUMÉROS LA PREMIÈRE FOIS QU'ELLES SERONT UTILISÉES.

PIQUER LES COUTURES ENDROIT CONTRE ENDROIT, SAUF INDIQUÉ DIFFÉREMMENT.

VESTE A

DEVANT ET DOS

1.

Retourner le bord supérieur de la POCHE contrastante (1) vers l'extérieur le long de la ligne de pliure, en formant la parementure.  
**POUR LES TISSUS DIFFÉRENTS AU MOLLETON** - rentrer au fer 6 mm sur le bord non fini intérieur de la parementure.  
**POUR TOUS LES TISSUS** – piquer sur la ligne de couture sur les bords non finis.  
Pour distribuer l'ampleur sur le bord arrondi de la poche, piquer 6 mm À L'INTÉRIEUR de la ligne de couture, à grands points. Couper le rentré dans la zone de la parementure à 6 mm.  
**NOTE : SURPIQUER** à 6 mm du bord fini sauf indiqué différemment dans les Instructions de couture.
2.

Retourner les coins à l'ENDROIT, en retournant la parementure à l'ENVERS ; presser, en rentrant au fer les bords non finis le long de la piquûre. Tirer sur le faufil pour former la courbe.  
Pour supprimer le volume, couper l'ampleur en faisant des encoches sur le rentré le long des courbes aussi loin du faufil.  
**POUR LES TISSUS DIFFÉRENTS AU MOLLETON** - bâtir la parementure près du bord intérieur pressé.  
**POUR LES TISSUS MOLLETON** – bâtir la parementure à 6 mm du bord non fini.  
**POUR TOUS LES TISSUS – SURPIQUER** la poche le long du bâti.
3.

Sur l'ENDROIT, épingler la poche sur le DEVANT (2) le long de la ligne d'emplacement, en faisant coïncider les petits et les grands pois.  
**PIQUER LE BORD** sur les bords du côté et inférieur.
4.

Piquer le DOS (3) et les pièces du devant sur les épaules, en faisant coïncider les triangles.

CAPUCHE

5.

Faire une **PIQÛRE DE SOUTIEN** sur le bord de l'encolure de la veste.
6.

Piquer la couture du milieu du dos des pièces de la CAPUCHE (4), en faisant coïncider les encoches triples.
7.

Endroit contre endroit, épingler la capuche sur le bord de l'encolure, en faisant coïncider les milieux et en plaçant les triangles sur les coutures d'épaule, en crantant le bord de l'encolure de la veste si nécessaire. Piquer. **COUPER** la couture.

MANCHES ET COUTURES LATÉRALES

8.

Endroit contre endroit, épingler la MANCHE (5) sur le bord de l'emmanchure, en faisant coïncider les encoches et ayant le grand pois sur la couture d'épaule.  
Faire une couture à **DOUBLE-PIQÛRE**.  
Presser la couture vers la manche.
9.

Épingler le dos et le devant ensemble sur les côtés ; épingler ensemble les bords de la manche. Piquer en couture continue, comme illustré.

10.

Replier 1.5 cm sur le bord inférieur de la manche ; presser.

UNION DE LA PIÈCE CONTRASTANTE (ENVERS) À LA VESTE

Préparer la pièce contrastante comme décrit pour la veste.

11.

Endroit contre endroit, épingler la pièce contrastante sur la veste, en faisant coïncider les petits pois et les coutures, ayant les bords non finis au même niveau.  
Piquer les bords extérieurs ensemble entre les petits pois, en laissant une ouverture sur le bord inférieur pour retourner, comme illustré. Piquer au point arrière sur les extrémités de l'ouverture pour renforcer les coutures.
12.

Retourner la pièce contrastante vers l'intérieur, en tirant la veste à travers l'ouverture du bord inférieur. Enfiler les manches contrastantes dans les manches de la veste. Presser.  
Coudre ensemble les bords inférieurs de la manche aux **POINTS COULÉS**.  
Coudre l'ouverture sur les bords inférieurs aux **POINTS COULÉS**.

13.

**SURPIQUER** la capuche à 1.3 cm entre les petits pois, en formant la coulisse de l'élastique, comme illustré.

14.

Couper un morceau d'élastique de 15 cm de longueur.  
Insérer l'élastique dans l'ouverture de la capuche, ayant les bouts de l'élastique étendus 1.3 cm au-delà des petits pois. Bâtir entre les petits pois, en prenant l'élastique. |  
Piquer à travers la coulisse entre les petits pois.

15.

Coudre en fermant les ouvertures aux **POINTS COULÉS**.

FINITION

16.

**SURPIQUER** à 1.3 cm des bords du devant et inférieur au-dessous des petits pois, en raccordant avec la piquûre de la coulisse sur les petits pois.

17.

Placer le GUIDE POUR BOUTONNIÈRES (6) sur le devant droit, ayant les bords du patron au même niveau que la couture d'encolure et le bord fini de la veste, comme illustré. Reporter les marques, en séparant les boutonnières si vous avez modifié le patron. Faire les boutonnières sur les marques.

18.

Superposer le devant droit au gauche, en faisant coïncider les milieux. En utilisant les boutonnières comme un guide, faire les marques de bouton sur les deux côtés du devant gauche, comme illustré.  
Coudre les boutons sur les marques.  
Retourner le bord inférieur de la manche vers l'extérieur le long de la ligne de pliure ou comme vous le désirez, en formant les poignets.

SALOPETTE B, C

**NOTE** : Les croquis montrent le modèle B, sauf indiqué différemment.

DEVANT

1.

Faire une **DOUBLE-PIQÛRE** sur les pièces du devant (7).
2.

Pour renforcer les boutonnières sur le devant, couper deux pièces de 2.5 cm x 3.2 cm d'un coupon de tissu léger.  
Sur l'envers, centrer les coupons de renfort par-dessus les marques de boutonnière, comme illustré. Bâtir sur place.
3.

Retourner le bord supérieur de la POCHE (8) vers l'extérieur le long de la ligne de pliure, en formant la parementure.  
**POUR LES TISSUS DIFFÉRENTS AU MOLLETON** - rentrer 6 mm sur le bord non fini intérieur de la parementure.  
**POUR TOUS LES TISSUS** – piquer sur la ligne de couture sur les bords non finis.  
Pour distribuer l'ampleur sur le bord arrondi de la poche, piquer 6 mm À L'INTÉRIEUR de la ligne de couture, à grands points. Couper le rentré dans la zone de la parementure à 6 mm.  
**NOTE : SURPIQUER** à 6 mm du bord fini sauf indiqué différemment dans les Instructions de couture.

4.

Retourner les coins à l'ENDROIT, en retournant la parementure à l'ENVERS ; presser, en rentrant au fer les bords non finis le long de la piquûre. Tirer sur le faufil pour former la courbe.  
Pour supprimer le volume, couper l'ampleur en faisant des encoches sur le rentré le long des courbes aussi loin du faufil.  
**POUR LES TISSUS DIFFÉRENTS AU MOLLETON** - bâtir la parementure près du bord intérieur pressé. **POUR LES TISSUS MOLLETON** – bâtir la parementure à 6 mm du bord non fini. **POUR TOUS LES TISSUS – SURPIQUER** la poche le long du bâti.

5.

Sur l'ENDROIT, épingler la poche sur le devant, en faisant coïncider les grands pois. **PIQUER LE BORD** et SURPIQUER les bords du côté et inférieur.  
**POUR LES TISSUS DIFFÉRENTS AU MOLLETON – FINIR** le bord supérieur de la parementure intégrée du devant.

6.

Retourner la parementure intégrée vers l'extérieur le long de la ligne de pliure. Piquer les bords de l'emmanchure. **COUPER** les coutures.

7.

Retourner la parementure intégrée vers l'intérieur ; presser.

DOS

8.

Épingler les pièces du DOS (9) ensemble au niveau du milieu du dos.  
Faire une couture à **DOUBLE-PIQÛRE**.  
Presser la couture vers un côté.

9.

Endroit contre endroit, plier la BRETELLE (10) sur la ligne de pliure.  
Piquer, en laissant ouvert l'extrémité avec grand pois.

10.

Retourner la bretelle. Presser. Bâtir ensemble les bords non finis.  
**SURPIQUER** les bords finis.

11.

Épingler les bretelles sur le bord supérieur du dos, en faisant coïncider les grands pois et ayant les bords non finis au même niveau. Bâtir.

12.

**POUR LES TISSUS DIFFÉRENTS AU MOLLETON – FINIR** le bord inférieur de la parementure du DOS (11).

13.

**POUR TOUS LES TISSUS** – épingler la parementure dos sur le dos (par-dessus les bretelles), en faisant coïncider les grands pois et ayant les bords non finis au même niveau.  
Piquer, en pivotant aux coins supérieurs.

14.

Retourner la parementure vers l'intérieur. Presser.  
Ouvrir les parementures intégrées et du dos sur les côtés. Épingler le dos et le devant ensemble sur les côtés ; épingler ensemble les bords de la parementure.  
Faire une couture à **DOUBLE-PIQÛRE**. Presser la couture vers le dos.

15.

Rabattre la parementure. Bâtir à la main sur place sur les coutures.

16.

**SURPIQUER** le bord supérieur de la salopette, comme illustré.

FINITION

MODÈLE B :

17.

**POUR LES TISSUS DIFFÉRENTS AU MOLLETON** – relever un ourlet de 2.5 cm.  
Bâtir près de la pliure. Couper l'ourlet à une longueur uniforme. Rentrer 6 mm sur le bord non fini. Bâtir. Presser.  
**POUR LE MOLLETON** – relever un ourlet de 2.5 cm. Bâtir près du bord non fini.

18.

**POUR TOUS LES TISSUS – SURPIQUER** le long du bâti supérieur.

MODÈLE C :

19.

**POUR LES TISSUS DIFFÉRENTS AU MOLLETON** – pour former la coulisse de l'élastique, retourner le bord inférieur de la jambe 2.5 cm vers l'intérieur, en repliant 6 mm sur le bord non fini intérieur ; presser.  
Piquer près du bord intérieur pressé, comme illustré.  
**POUR LE MOLLETON** – pour former la coulisse de l'élastique, retourner le bord inférieur de la jambe 2.5 cm vers l'intérieur. Presser. Piquer à 6 mm du bord non fini.

20.

**POUR TOUS LES TISSUS** – couper deux morceaux d'élastique, chacun de la mesure de la cheville, plus 3.2 cm.  
Insérer l'élastique dans l'ouverture, en plaçant le long de la ligne de couture, ayant les bords non finis au même niveau. Bâtir solidement à travers les extrémités.  
**NOTE** : Au moment de poser les boutons-pression sur ruban, s'assurer d'aligner la partie femelle et la partie mâle pour les faire coïncider une fois boutonnés.

MODÈLES B, C :

21.

Épingler la partie mâle des boutons-pression sur ruban sur l'endroit du rentré de la partie intérieure de la jambe devant, ayant le bord supérieur à 6 mm de la ligne de couture, en repliant les extrémités. En utilisant un pied à fermeture, piquer le ruban en place, comme illustré.

22.

Retourner les boutons-pression sur ruban à l'envers le long de la piquûre. Piquer près du long bord restant.

23.

Épingler la partie femelle des boutons-pression sur ruban sur l'envers du rentré de la partie intérieure de la jambe dos, ayant le bord supérieur à 6 mm au-dessous de la ligne de couture, en repliant les extrémités. Piquer comme illustré.

24.

Retourner les boutons-pression sur ruban à l'endroit le long de la piquûre. Piquer le ruban en place près du long bord restant.

25.

Coudre les extrémités du ruban en place aux **POINTS COULÉS**.

26.

Faire les boutonnières à la machine sur les marques du devant. Coudre les boutons sur les marques des bretelles.

PANTALON D

DEVANT ET DOS

1. Piquer le DEVANT (12) et le DOS (13) ensemble sur la partie intérieure de la jambe.
2. Piquer la couture du milieu, en faisant coïncider les coutures intérieures de la jambe.
3. Piquer le devant et le dos ensemble sur les côtés.
4. Replier les rentrés sur le bord inférieur de la jambe ; presser.
5. Préparer le pantalon contrastant comme décrit pour le pantalon, en laissant une ouverture entre les petits pois sur le côté gauche pour l'élastique.
6. Endroit contre endroit, piquer les pièces du pantalon contrastant et du pantalon ensemble sur le bord supérieur, en faisant coïncider les coutures.
7. Retourner la pièce contrastante à l'envers, en enfilant les jambes contrastantes dans les jambes du pantalon. Presser.

COULISSE ET FINITION

8. Pour former la coulisse de l'élastique, piquer à 1.5 cm du bord supérieur du pantalon à travers toute l'épaisseur.
9. Couper un morceau d'élastique de la mesure de la taille, plus 2.5 cm.  
Insérer l'élastique dans l'ouverture, en superposant les bouts ; fixer en utilisant une épingle de sûreté. Essayer et ajuster si nécessaire. Piquer les bouts solidement ensemble.
10. Coudre l'ouverture aux **POINTS COULÉS**.
11. Coudre les bords inférieurs du pantalon ensemble aux **POINTS COULÉS**.
12. Retourner le bord inférieur de la jambe du pantalon à l'endroit le long de la ligne de pliure, ou comme vous le désirez, en formant le revers.

BONNET E, F

**NOTE :** Les croquis montrent le modèle E, sauf indiqué différemment.

PARTIE SUPÉRIEURE ET FOND

1. Pour faire les PINCES sur la PARTIE SUPÉRIEURE (14), ENDROIT CONTRE ENDROIT, amener les lignes pointillées l'une sur l'autre, en faisant coïncider les petits et les grands pois ; piquer.  
Couper le centre de chaque pince jusqu'à 1.3 cm de la pointe. Ouvrir au fer.
2. Piquer la couture du milieu du dos jusqu'au grand pois, comme illustré.
3. Piquer chaque pièce du FOND (16) ensemble au niveau de la couture du milieu du dos.

MODÈLE E :

4. Piquer ensemble les pièces de la VISIÈRE (15), en laissant les bords supérieurs ouverts. **COUPER**.
5. Retourner la visière ; presser. Bâtir ensemble les bords non finis. **SURPIQUER** les bords finis.
6. Épingler la visière sur une pièce du fond, en faisant coïncider les grands pois. Bâtir.

MODÈLES E, F :

7. Épingler ensemble les pièces du fond (par-dessus la visière pour le modèle E), en laissant le bord à encoche ouvert. **COUPER**.
8. Retourner le bonnet ; presser. Bâtir ensemble les bords non finis à encoche. **SURPIQUER** les bords finis du fond, comme illustré.
9. Épingler le fond sur la partie supérieure, en faisant coïncider les milieux. Piquer, puis piquer à 6 mm du rentré. Égaliser près de la piqûre. Presser la couture vers la partie supérieure.
10. Couper un morceau de ruban autoagrippant de 3.8 cm de longueur.  
Sur l'endroit, épingler le côté rêche sur le fond droit, en centrant par-dessus le carré. Piquer en place.  
Sur l'envers, poser le côté velours sur le fond gauche, en centrant par-dessus le carré. Piquer en place.

MODÈLE F :

11. Coudre le pompon acheté sur le bonnet.

MOUFLE G

1. Pour chaque MOUFLE (17), épingler deux pièces de la moufle ensemble sur les côtés avec petits pois. Piquer jusqu'au petit pois, en laissant ouvert au-dessus du petit pois, comme illustré.
2. Couper deux morceaux d'élastique, chacun de la mesure du poignet, plus 3.2 cm.  
Sur l'envers, épingler l'élastique sur la moufle, en centrant par-dessus la ligne d'emplacement, ayant les bords non finis au même niveau.  
Piquer, en étendant l'élastique au fur et à mesure.
3. Piquer le reste de la couture, en raccordant avec la piqûre sur le petit pois, comme illustré.
4. Retourner le moufle à l'endroit. Replier le rentré sur le bord supérieur du moufle ; presser.
5. **SURPIQUER** le bord supérieur du moufle.