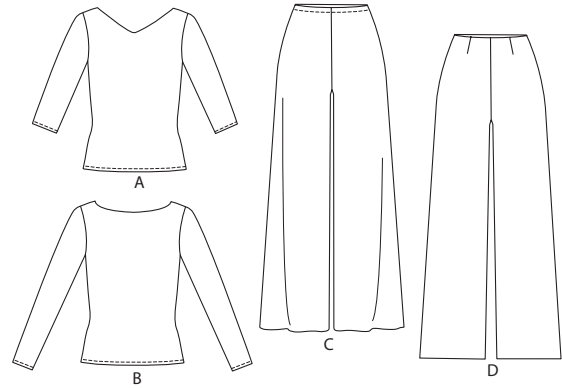
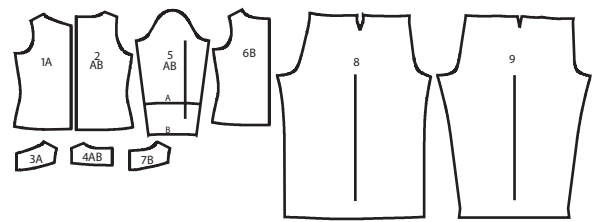
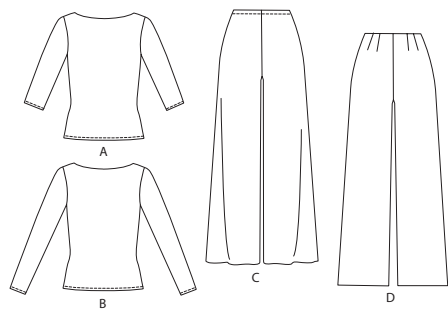




## FRONT



## BACK



### TOP A, B

- 1 FRONT A
- 2 BACK
- 3 FRONT NECK FACING A
- 4 BACK NECK FACING
- 5 SLEEVE
- 6 FRONT B
- 7 FRONT NECK FACING B

### HAUT A, B

- 1 DEVANT A
- 2 DOS
- 3 PAREMENTURE D'ENCOLURE DEVANT A
- 4 PAREMENTURE D'ENCOLURE DOS
- 5 MANCHE
- 6 DEVANT B
- 7 PAREMENTURE D'ENCOLURE DEVANT B

### PANTS C

- 8 FRONT AND BACK

### PANTALON C

- 8 DEVANT ET DOS

### PANTS D

- 9 FRONT AND BACK

### PANTALON D

- 9 DEVANT ET DOS

## BODY MEASUREMENTS / MESURES DU CORPS

Sizes/Tailles	MISSSES/JEUNE FEMME								
	6	8	10	12	14	16	18	20	22
Bust (ins)	30½	31½	32½	34	36	38	40	42	44
Waist	23	24	25	26½	28	30	32	34	37
Hip	32½	33½	34½	36	38	40	42	44	46
Bk. Wst Lgth.	15½	15¾	16	16¼	16½	16¾	17	17¼	17½
T. poitrine (cm)	78	80	83	87	92	97	102	107	112
T. taille	58	61	64	67	71	76	81	87	94
T. hanches	83	85	88	92	97	102	107	112	117
Nuque à taille	39.5	40	40.5	41.5	42	42.5	43	44	44

## ELEGANT TOP FOR DAY OR EVENING AND NO SIDE-SEAM PANTS

The top is a simple classic with a flattering high "V" or bateau neckline. Pants have no side seams. Top and pants are designed for knits, but it can work in wovens if you fit it for wovens. Follow our easy tips. When you sew a pair of pants without a side seam, you need to make sure it will fit BEFORE cutting. You may need to add a side zipper in the top and pants unless you are a fairly rectangular figure.

### FIT FEATURES:

FIRST, BUY THE RIGHT SIZE. Measure your high bust and use that in place of bust on the measurement chart. (Measure above the bust in the front and below the shoulder blades in the back-SNUGLY!). If between sizes, buy the smaller size. Don't buy this design by your hip measurement unless you are only going to sew the pants. But, trim the tissue to your bottom size if it is included in the same package.

Don't waste time sewing a garment that doesn't fit! Tissue-fit the pattern before you cut. To make altering easier, we have placed alteration lines on the pattern tissue for the most common adjustments. Tuck or cut and spread at these lines until the pattern fits you. If you are unfamiliar with altering how-to's, see our books **Pants for Real People** and **Fit for Real People** and our new **bust fit DVD**, available in fabric stores or at [www.palmerpletsch.com](http://www.palmerpletsch.com).



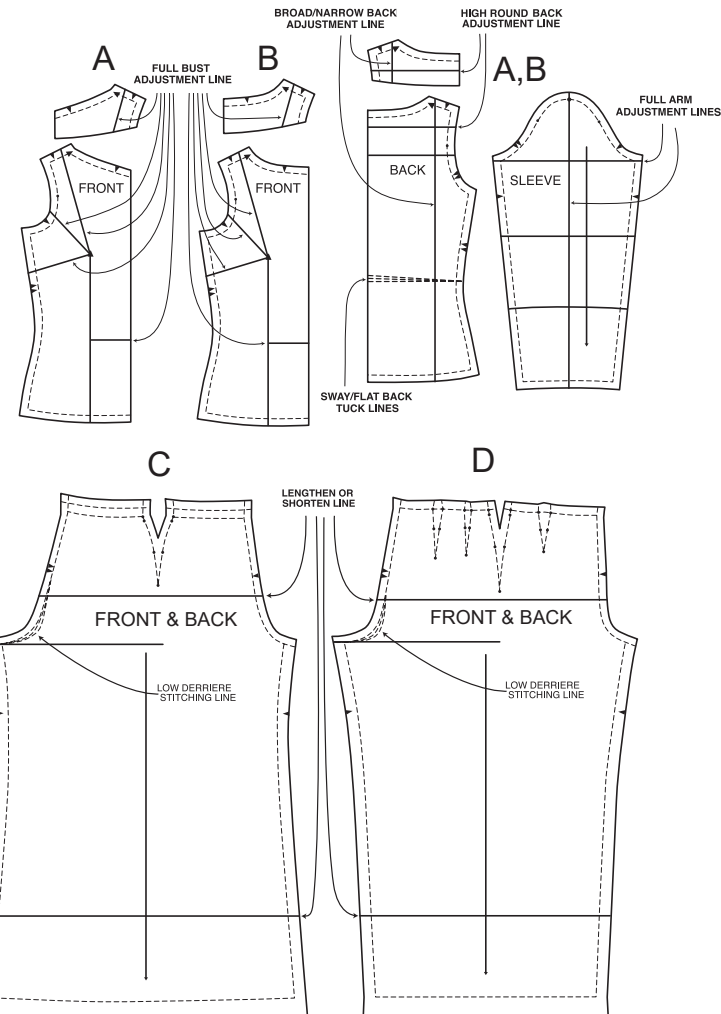
Happy Sewing!



## TISSUE FITTING INSTRUCTIONS

### BUILT-IN FIT

Alteration lines are printed on the tissue. The pattern pieces have BUILT-IN fit help:

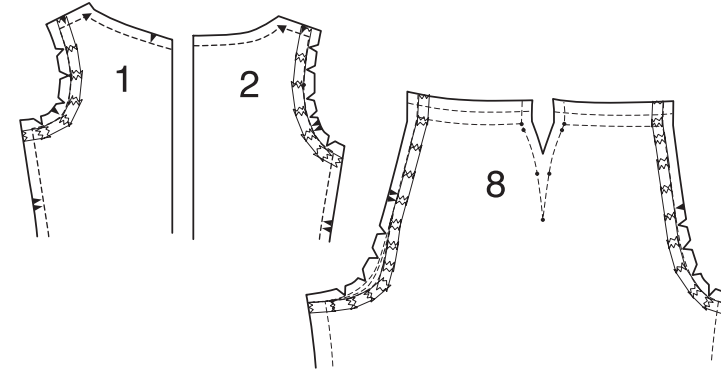


## GETTING THE TISSUE READY

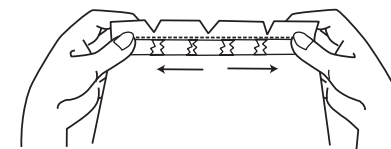
1. Trim around the tissue OUTSIDE the black cutting line for your size. Press tissue with a dry iron set at WOOL setting. With tissue RIGHT SIDE UP, tape the following INSIDE the stitching line to prevent the tissue from tearing when trying on:

- front and back armholes
- front and back crotch seams

Use small pieces of tape around curves, lapping them. Use 1/2" (1.3cm) Scotch® Magic™ Tape (green box). Clip the curves to the tape. DO NOT CUT TAPE.



2. Tug lightly on tissue to see if it is taped securely.

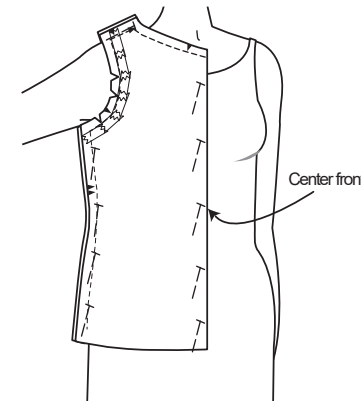


### TRY ON THE TISSUE:

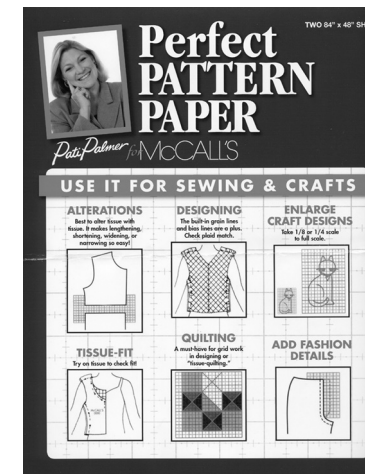
Pin seams to OUTSIDE, making adjusting easier. TISSUE FITTING IS A NO GUESS METHOD!

### TISSUE FITTING INSTRUCTIONS: TOP A, B

3. Pin the front and back pieces together. Try on. Pin center front and center back to your center front and center back to your slip that is! Pull tissue snugly over your bust, but if pattern won't reach your center front or center back read on....

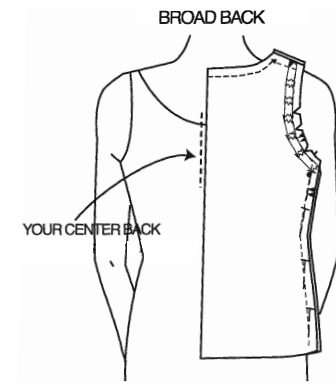


**QUICK TIP:** Use PERFECT PATTERN PAPER, the gridded alteration tissue of Palmer/Pletsch to fill openings when adjustments are made.

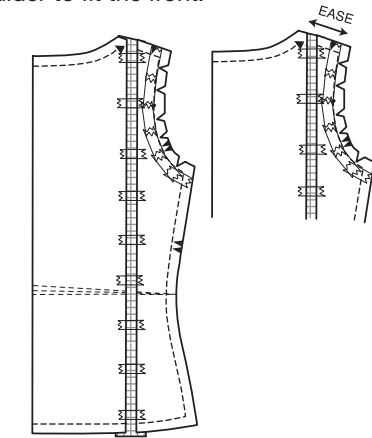


## BROAD BACK

4. If you have a broad back, alter the back first in order to accurately measure the amount you need to get the center front of the tissue to your center front.



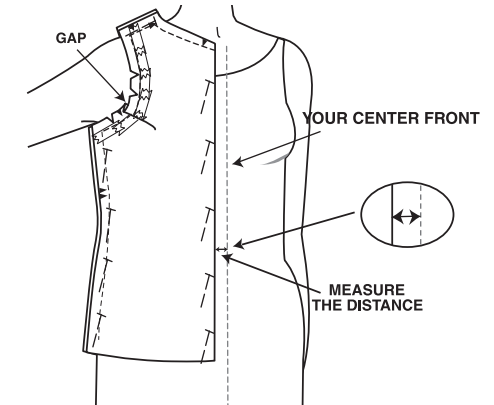
5. Cut on the broad/narrow back alteration line and spread the amount you need. Insert Pattern Paper to fill the gap. Tape in place. Add a dart or ease the back shoulder to fit the front.



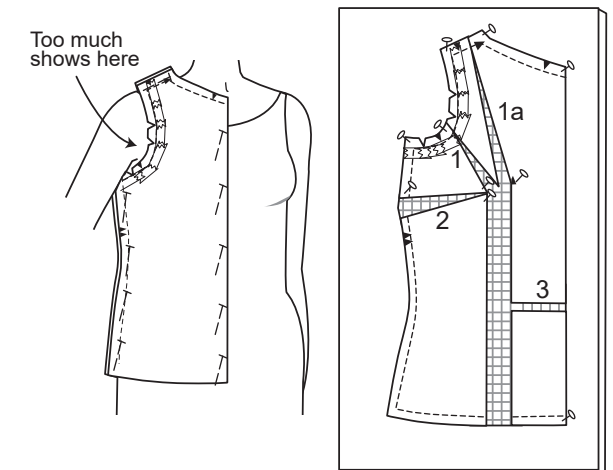
## FULL BUST

### DETERMINE AMOUNT

6. Try the pattern on to see how much width you need in the bust area. Pull the tissue snugly from center back to center front with your arm raise slightly. Lower the arm to anchor tissue. Measure from the pattern center front to your center front. THAT is the amount you will need to add. DON'T ADD TOO MUCH. THE TISSUE WILL BE SNUG, BUT IT WILL GROW A BIT IN FABRIC.



**FIT TIP:** If your knit is pretty stretchy, it is ok if the center front comes 1/2" - 1" (1.3cm - 2.5cm) from your center front. A firmer and heavier knit will pull if you don't do a bust alteration. If the top comes to your center front, but you have a gap in the armhole, add 1/2" (1.3cm) in bust width to make the armhole smooth. If you have too much skin showing here, try our new Y-bust. This also works well if you need more than a 1-1/2" (3.8cm) spread as your new horizontal dart won't end up so deep. You may need to experiment. You can alter it the regular way first to see the results. Or you can start out by dividing the amount between line 1 and line 1A evenly, depending on how much extra width you need across the lower armhole area to cover the skin exposed.

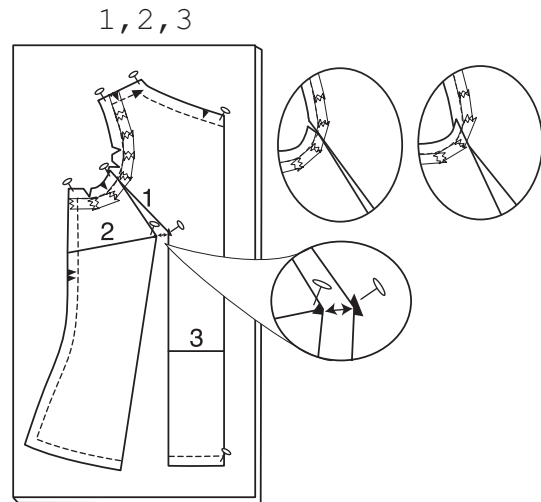


## FULL BUST ALTERATION

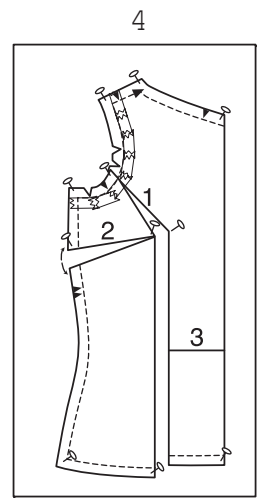
**Step 1.** Cut on Line 1 from lower edge to, but not through, armhole seamline from both sides. This way the armhole won't get larger when you spread the tissue. Instead the seam allowances will lap.

**Step 2.** Anchor pattern to cardboard cutting board as shown with pins angled as shown.

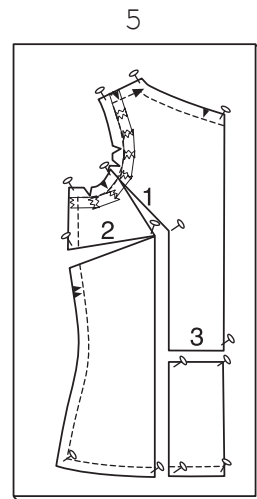
**Step 3.** Spread pattern until you add the amount of width at the arrow that you need. Anchor the front and the armhole.



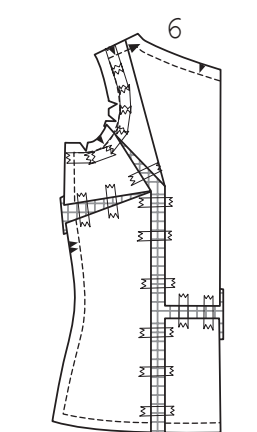
**Step 4.** Cut on Line 2, to, but not through, Line 1. Lower the section below the dart until the cut edges of the lower part of Line 1 are parallel. Anchor that section.



**Step 5.** Cut on Line 3 and lower until bottom edges are even. Anchor as shown.



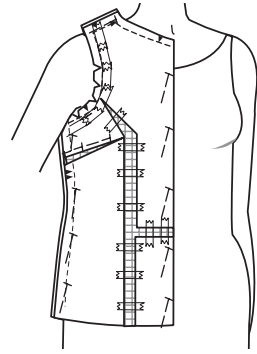
**Step 6.** Insert alteration tissue and tape it in place.



**Step 7. CHECK FIT.** Pin pattern pieces together. You will have a new side horizontal dart where Line 2 opened up.

Try on. The front should have the width it needs and the armhole gap is gone.

Re-pin the dart to point to your bust but stop about 3/4" - 1" (2cm - 2.5cm) away from the apex. Raise or lower them as needed.

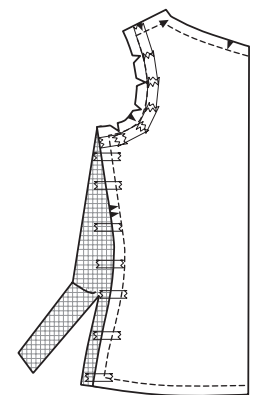


## HIP AND WAIST WIDTH

**NOTE: IF YOU HAVE A BROAD BACK or full bust, DO THOSE ADJUSTMENTS FIRST!** They will add waist and hip width. The center front and center back should come to your center front and center back in the waist and hip area.

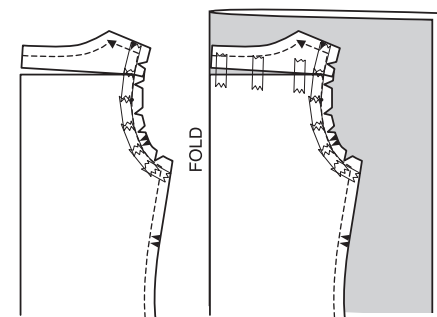
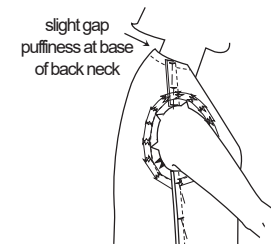
7. If you need more width or want more ease, unpin the side seam up to the underarm. Add a chunk of tissue as shown.

Pin the side seams along the 5/8" (1.5cm) seam allowance. The center front and center back should come to your center front and center back in the hip area. If you need more room, tape tissue to the side seams of the pattern.



## HIGH ROUND BACK

8. If the back neck seam does not come to the base of your neck (where a necklace would sit), cut on alteration line and raise 1/4" to 3/8" (6mm to 1cm). Add tissue. When you cut the back on the fold, you will see a little excess at the top. Ease this to the facing.

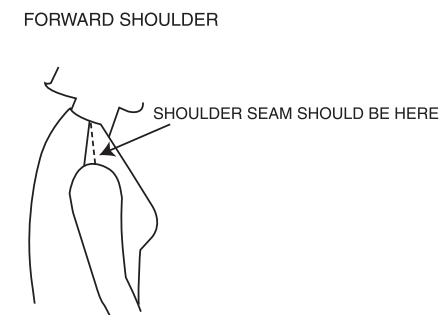


## LOW ROUND BACK

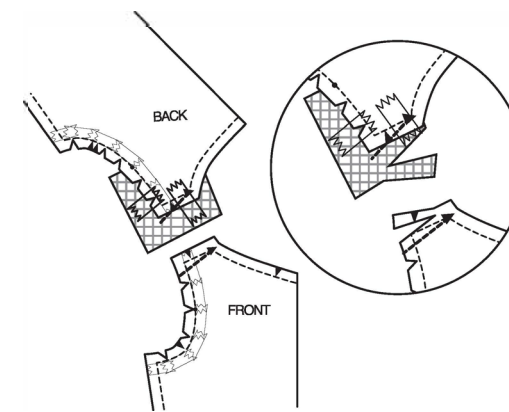
If you are really rounded at the shoulder blade level, refer to our book **Fit for Real People** and use the alteration line printed on the tissue.

## FORWARD SHOULDER

9. The use of computers and sitting at desks has contributed to a new fit phenomenon for all ages, the forward shoulder. If your clothes won't stay on your shoulders, you are a candidate. Look at your shoulder seam. It should be in the middle of your arm.

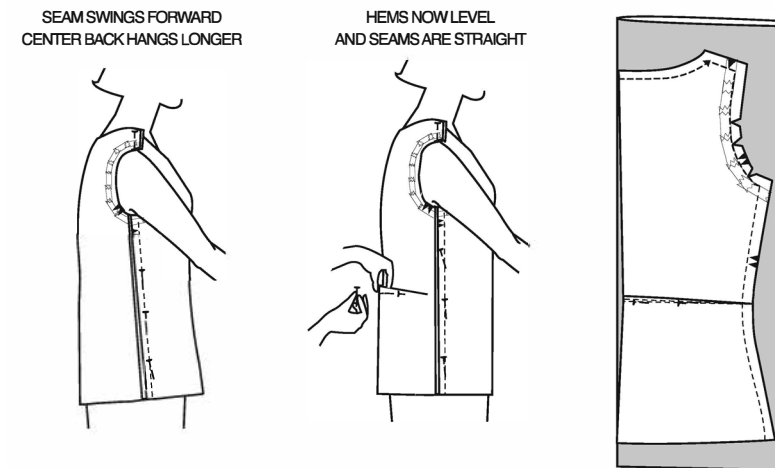


10. Alter by pivoting the armhole edge of the shoulder seam forward and leaving 5/8" (1.5cm) seam allowances.



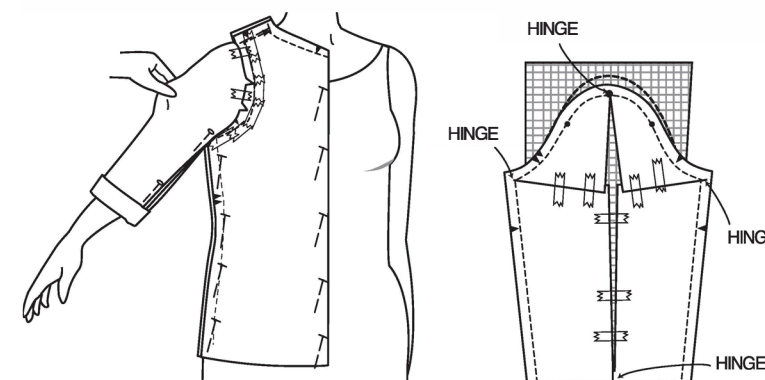
## SWAY/FLAT BACK

11. If your side seam swings forward and the hem is longer in the back, make a tuck using the sway/flat back lines to nothing at the side. Don't worry when you cut that the waist area of the tissue won't come to the edge of the fabric.



## FULL ARMS

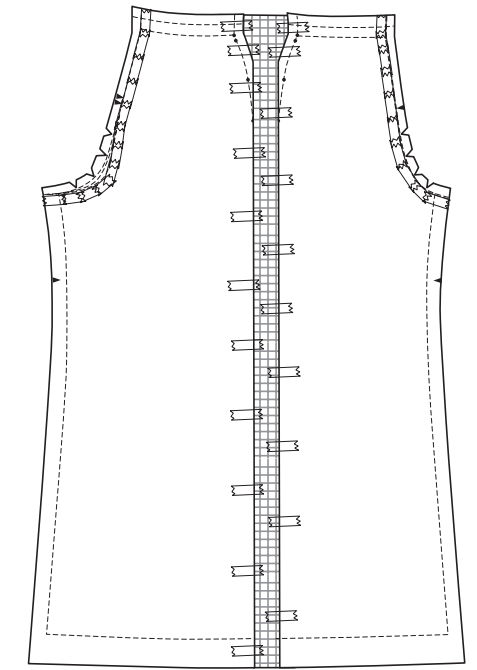
12. If you can't pinch an inch, your sleeve may feel too tight. However, if you prefer a knit sleeve to fit tightly, then it is ok as the knit stretches. Cut on alteration lines and spread at underarm the amount needed. Fill opening in with tissue.



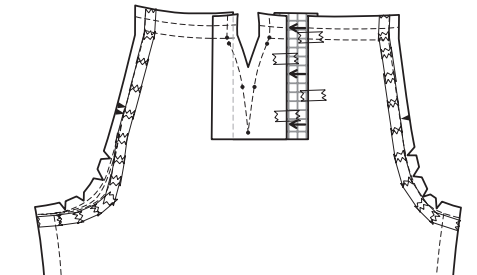
## TISSUE FITTING INSTRUCTIONS: PANTS C, D

What size to trim? Since these pants have no side seam, you need to get it right in the beginning. The finished measurement of the pants hip is printed on the tissue.

13. Measure your hip and add 1"-2" (1.5cm-5cm) for ease and trim to the correct size. However, if you are much larger on the bottom and the multi-size pattern doesn't include your size, slit the pattern at the side dart seam and fill with tissue. Redraw dart.

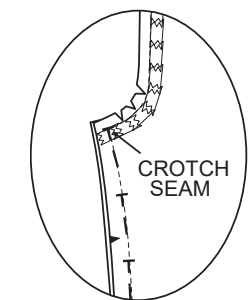


**FIT TIP:** If you are flat in the derriere, the side dart seam will possibly be forward on your body, but you can just move it toward the back. Draw a box around it. Cut out the box. Slide the dart toward the back and tape in place. Fill in the gap with tissue.



Some people are larger in the waist so leaving out waist darts or making them narrower is a good option and can be done in the tissue. Also straightening the center front and center back crotch would add needed waist room.

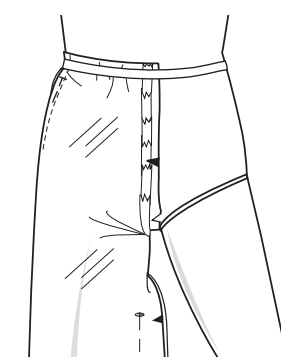
**FIT TIP:** The first pin at the top of the inseam goes in on the crotch stitching line and points down.



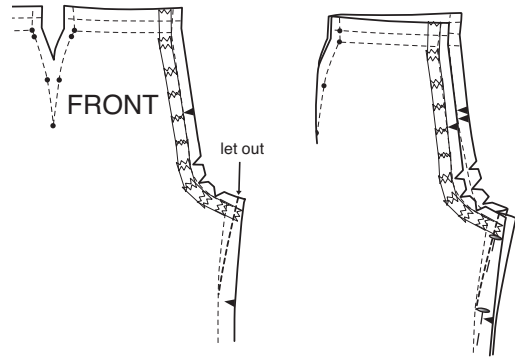
## TRY ON THE TISSUE

14. Have 3/4" (2cm) wide elastic around your waist and adjust it so it is where you want the top of the pants to be. We are addressing the common pant alterations. For more, see our book **Pants for Real People**. The section called "crotch oddities" is very helpful!

If the center front and back don't meet yours at the waist, you will need more width. Straighten the crotch seams. For **View D**, eliminate the darts or make them narrower.



**15. SMILES IN THE CROTCH:** If you have diagonal folds coming from the crotch, you need to let out the inseam. If the pulls are on the front, let out the front inseam. If they are on the back, let out the back inseam. Drop the tissue, re-pin, pull the tissue back up and check to see if you let it out enough or too much. Add Pattern Paper if you need to.  
**NOTE:** THE FIRST PIN AT THE TOP OF THE INSEAM GOES INTO THE TISSUE AT THE CROTCH STITCHING LINE AND POINTS DOWN.



## FABRIC CUTTING LAYOUTS

⊕ Indicates Bustline, Waistline, Hipline and/or Biceps. Measurements refer to circumference of Finished Garment (Body Measurement + Wearing Ease + Design Ease). Adjust Pattern if necessary.

Lines shown are CUTTING LINES, however, 5/8" (1.5cm) SEAM ALLOWANCES ARE INCLUDED, unless otherwise indicated. See SEWING INFORMATION for seam allowance.

Find layout(s) by Garment/View, Fabric Width and Size. Layouts show approximate position of pattern pieces; position may vary slightly according to your pattern size.

All layouts are for with or without nap unless specified. For fabrics with nap, pile, shading or one-way design, use WITH NAP layout.

RIGHT SIDE OF PATTERN	WRONG SIDE OF PATTERN	RIGHT SIDE OF FABRIC	WRONG SIDE OF FABRIC
-----------------------	-----------------------	----------------------	----------------------

**S/T** = SIZE(S)/TAILLE(S)  
\* = WITH NAP/AVEC SENS  
**S/L** = SELVAGE(S)/LISIÈRE(S)  
**AS/TT** = ALL SIZE(S)/TOUTES TAILLE(S)  
\*\* = WITHOUT NAP/SANS SENS  
**F/P** = FOLD/PLIURE  
**CF/PT** = CROSSWISE FOLD/PLIURE TRAME

Position fabric as indicated on layout. If layout shows...

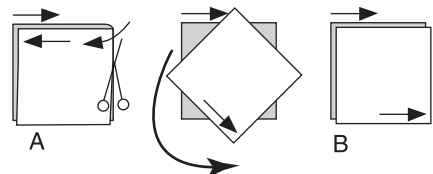
**GRAINLINE**—Place on straight grain of fabric, keeping line parallel to selvage or fold. ON "with nap" layout arrows should point in the same directions. (On Fur Pile fabrics, arrows point in direction of pile.)

**SINGLE THICKNESS**—Place fabric right side up. (For Fur Pile fabrics, place pile side down.)

### DOUBLE THICKNESS

**WITH FOLD**—Fold fabric right sides together.

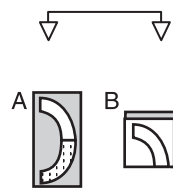
\* **WITHOUT FOLD**—With right sides together, fold fabric CROSSWISE. Cut fold from selvage to selvage (A). Keeping right sides together, turn upper layer completely around so nap runs in the same direction as lower layer.



**FOLD**—Place edge indicated exactly along fold of fabric. NEVER cut on this line.

When pattern piece is shown like this...

- Cut other pieces first, allowing enough fabric to cut this piece (A). Fold fabric and cut piece on fold, as shown (B).



- ★ Cut piece only once. Cut other pieces first, allowing enough fabric to cut this piece. Open fabric; cut piece on single layer.

Cut out all pieces along cutting line indicated for desired size using long, even scissor strokes, cutting notches outward.

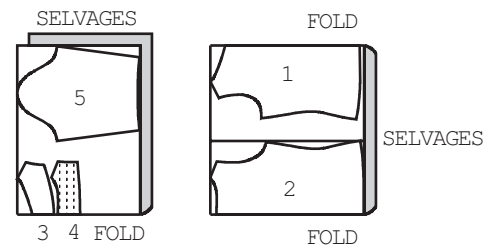
Transfer all markings and lines of construction before removing pattern tissue. (Fur Pile fabrics, transfer markings to wrong side.)

**NOTE:** Broken-line boxes (a! b! c!) in layouts represent pieces cut by measurements provided.

## TOP A / HAUT A

use pieces: 1, 2, 3, 4, 5

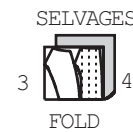
60" (150 cm) \*  
AS/TT



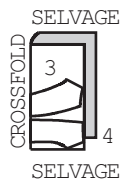
## NYLON FUSIBLE KNIT INTERFACING A / ENTOILAGE DE TRICOT THERMOCOLLANT DE NYLON A

use pieces: 3, 4

18",20" (46,51 cm)  
S/T 6-8-10-12-14-16-18-20



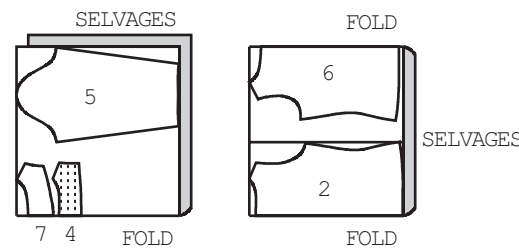
18",20" (46,51 cm)  
S/T 22



## TOP B / HAUT B

use pieces: 2, 4, 5, 6, 7

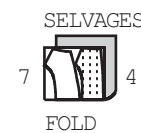
60" (150 cm) \*  
AS/TT



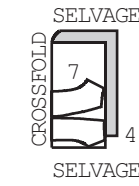
## NYLON FUSIBLE KNIT INTERFACING B / ENTOILAGE DE TRICOT THERMOCOLLANT DE NYLON B

use pieces: 4, 7

18",20" (46,51 cm)  
S/T 6-8-10-12-14-16-18-20



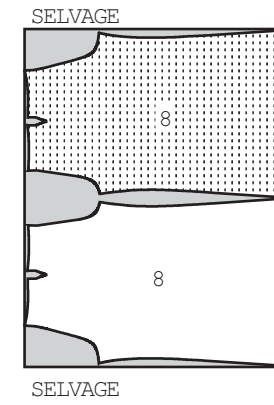
18",20" (46,51 cm)  
S/T 22



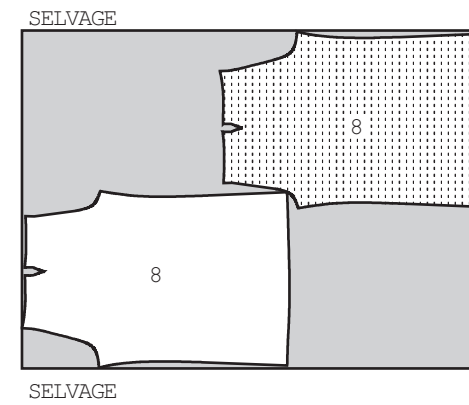
## PANTS C / PANTALON C

use piece: 8

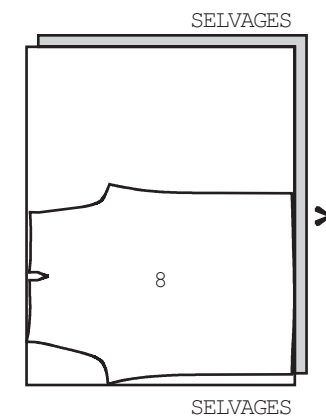
60" (150 cm) \*  
S/T 6-8-10-12



60" (150 cm) \*  
S/T 14-16



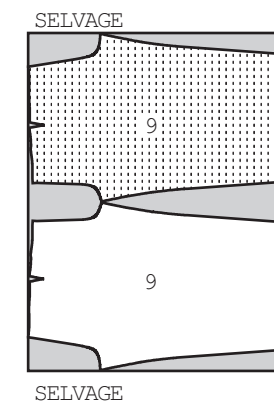
60" (150 cm) \*  
S/T 18-20-22



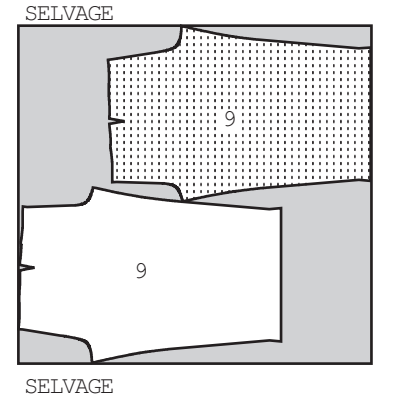
## PANTS D / PANTALON D

use piece: 9

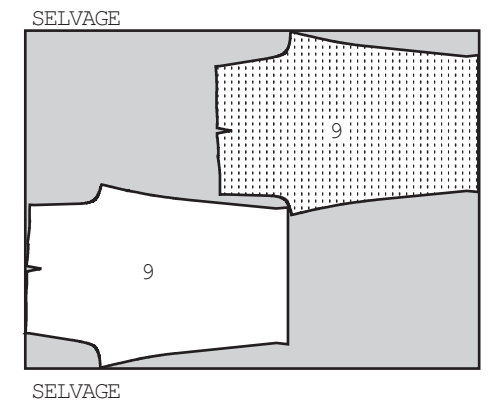
60" (150 cm) \*  
S/T 6-8-10-12-14



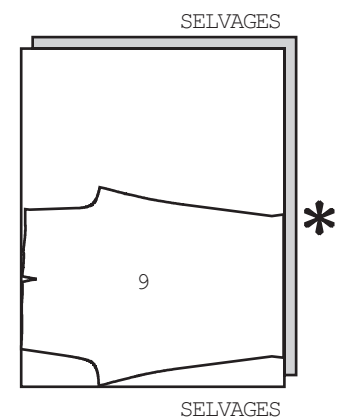
60" (150 cm) \*  
S/T 16



60" (150 cm) \*  
S/T 18



60" (150 cm) \*  
S/T 20-22



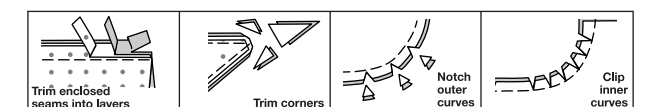
## SEWING INFORMATION

5/8" (1.5cm) SEAM ALLOWANCES ARE INCLUDED, (unless otherwise indicated)

ILLUSTRATION SHADING KEY

Right Side	Wrong Side	Interfacing	Lining	Underlining
------------	------------	-------------	--------	-------------

Press as you sew. Press seams flat, then press open, unless otherwise instructed. Clip seam allowances, where necessary, so they lay flat.



## GLOSSARY

Sewing terms appearing in **BOLD TYPE** in Sewing Instructions are explained below.

**DOUBLE-STITCH** - Stitch seam along seamline; stitch again 1/4"(6mm) away in seam allowance using a straight stitch OR zigzag stitch; trim close to second stitching OR overlock seam.

**EASESTITCH** - Stitch along seamline, using long machine stitches. Pull thread ends when adjusting to fit.

NOTE: For sleeve caps, make a second row of long machine stitches 1/4" (6mm) away in seam allowance. for more control.

**UNDERSTITCH** - Open out facing or underside of garment; stitch to seam allowance close to seam.

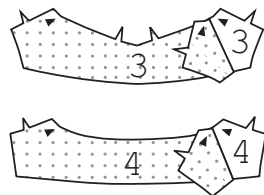
## TOP A, B

NOTE: Stretch fabric slightly while stitching.

NOTE: The first view mentioned will be illustrated unless otherwise indicated.

## INTERFACING

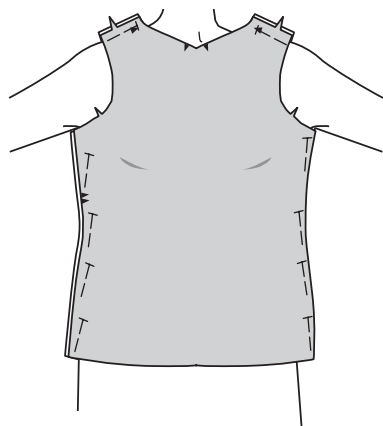
1. Fuse INTERFACING to wrong side of each matching FABRIC sections, following manufacturer's instructions.



## FIT THE TOP

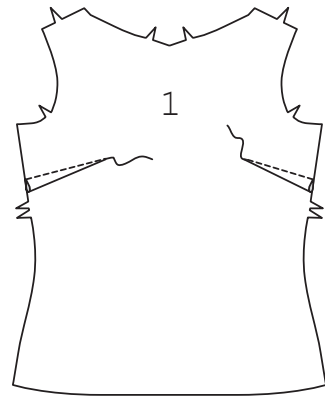
Pin the dart if you did a bust alteration. Pin the front and back together. Do you need to adjust seams to fit tighter or looser?

If you made a full bust adjustment on the front, either sew a short horizontal dart or sew a line of easing stitches in the dart area and ease to fit the back.

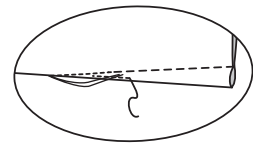


## FRONT AND BACK

2. Stitch darts in FRONT (1). Press fold of darts downward.



**QUICK TIP:** When you are 1" (2.5cm) from point, change to a short stitch length. The last 5 stitches should be on the VERY EDGE. Stitch off the edge. Pull dart toward you and backstitch in seam allowance of dart to anchor tails. If you do this, you don't need to tie threads at end of the darts.

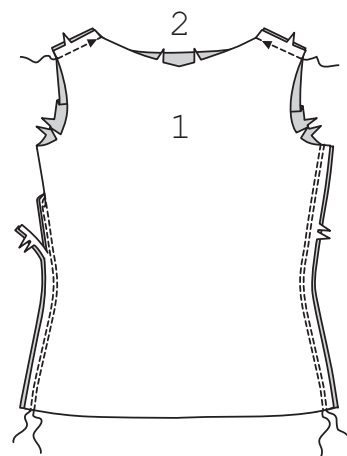


**DESIGNER TIP:** Press fold of darts upward for a more youthful look.



3. Stitch FRONT (1) or FRONT (6) to BACK (2) at shoulders.

Stitch front to back at sides using a **DOUBLE-STITCHED** seam. Press seam allowances toward back.

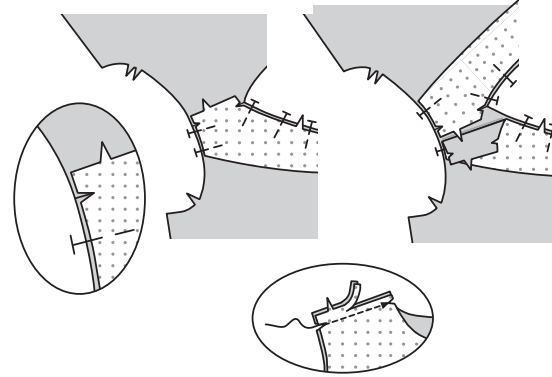


## NECK FACING

4. Stitch FRONT NECK FACING (3) or FRONT NECK FACING (7) to BACK NECK FACING (4) at shoulders.



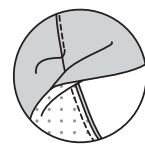
**PRO TIP:** Pin the facings to the front and back of the top neckline before sewing facing shoulder seams. Place the front facing to the front and snip both edges of the facings where they cross the shoulder seams. Then fold the front facing away and place the back facing to the back. Snip where they land on the shoulder seams. Match the snips and sew facing shoulder seams from snip to snip. Trim to 1/4" (6mm). Now the facing shoulder seams will match the top perfectly.



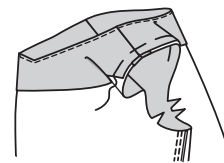
5. Pin facing to neck edge, right sides together, matching notches, centers and seams. Stitch. Trim seam allowances.



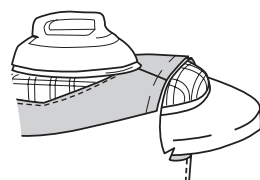
6. **UNDERSTITCH** facing.



7. Turn facing to inside. Press. Baste armhole edges.

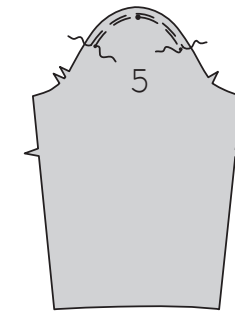


**PRO TIP:** Pressing neckline over the curve of a ham is easier than pressing on a flat surface.



## SLEEVE

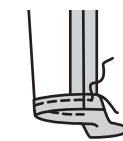
8. **EASESTITCH** cap of SLEEVE (5) between small circles.



9. Stitch seam of sleeve using a **DOUBLE-STITCHED** seam. Press seam allowances toward back.

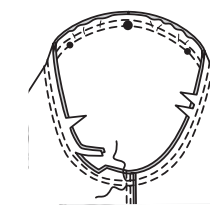


10. Turn up lower edge of sleeve along hemline. Stitch hem in place 3/8" (1cm) from fold.



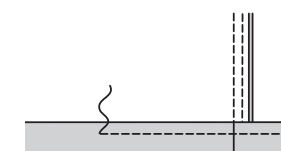
**PRO TIP:** Since knits don't ravel, you don't need to turn under raw edge or finish the edge. If you prefer a more finished look, serge the edge before turning up.

11. With right sides together, pin sleeve into armhole edge, matching notches, underarm seams, small circles and large circle to shoulder seam. Adjust ease. Baste. Stitch using a **DOUBLE-STITCHED** seam. Press seam allowances flat. Turn seam allowances toward sleeve.



## HEM

12. Turn up lower edge of top along hemline. Stitch hem in place 3/8" (1cm) from fold.



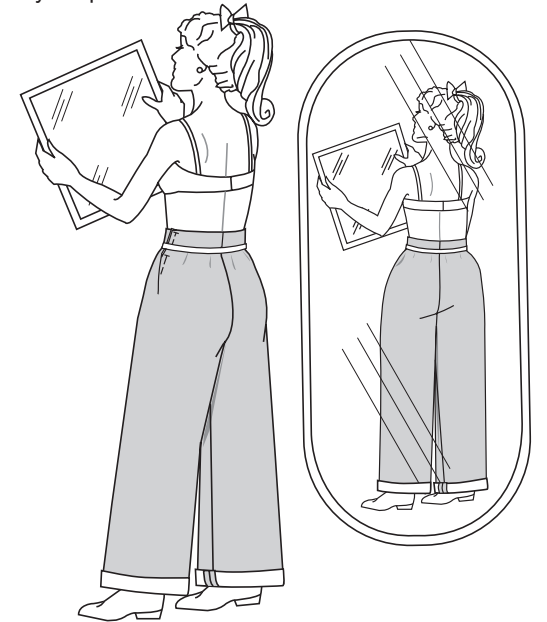
## PANTS C, D

NOTE: Stretch fabric slightly while stitching.

NOTE: The first view mentioned will be illustrated unless otherwise indicated.

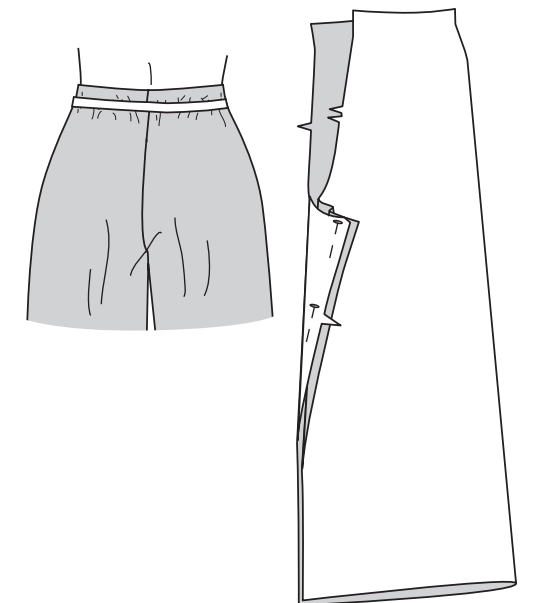
## FIT THE PANTS

**FIT TIP:** To check fit, you can pin the dart seams, inseams and crotch seam (Hint-use safety pins in crotch) and slip on quickly to see if you are close! Try on pants. Pin around your waist the same elastic width that you will use in your pants.



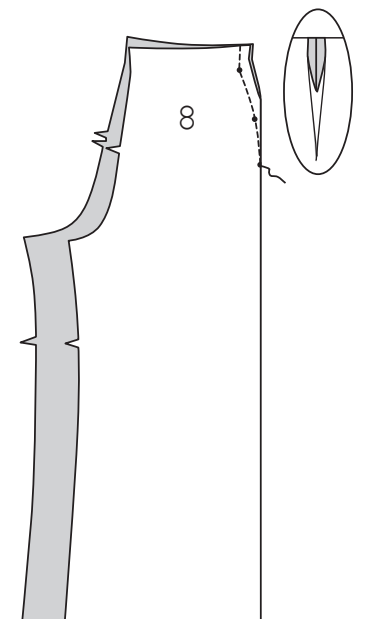
1. If the back is full below the derriere, take a deeper seam in the back leg inseam as the bias crotch probably stretched and made the back crotch too full.

Do you need to make the dart seams/darts narrower or eliminate them for waist width?

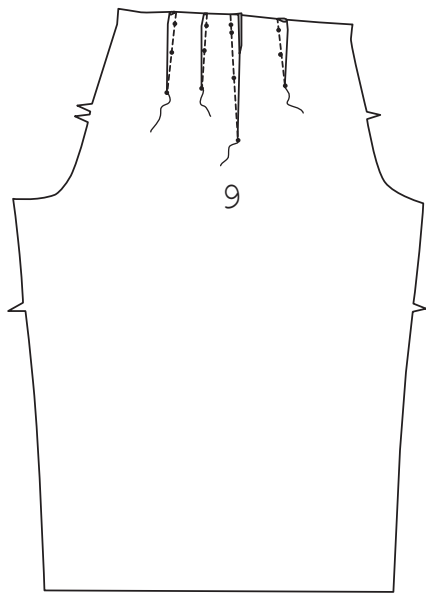


## FRONT AND BACK

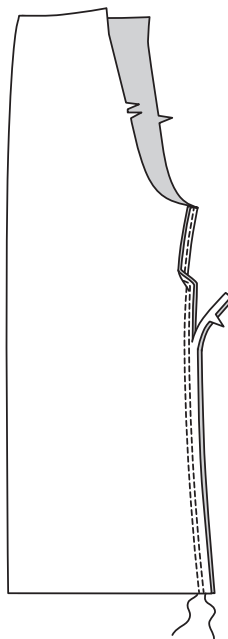
2. For View C: Stitch dart seam on each FRONT AND BACK (8) section. Press dart seam open and point flat.



3. **For View D:** Stitch dart seam on each FRONT AND BACK (9) section. Press dart seam open and point flat. Stitch remaining darts. Press fold of darts toward centers.

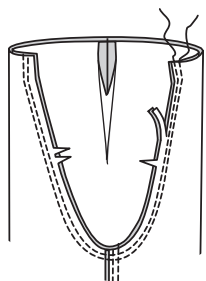


4. Stitch inner leg edges of each front and back section together using a **DOUBLE-STITCHED** seam. Press seam allowances toward back.

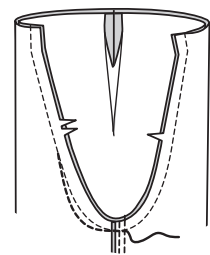


**SERGER TIP:** Or, serge the seam allowances to 1/4" (6mm).

5. For crotch seam, turn one leg right side out; slip inside remaining leg. Stitch using a **DOUBLE-STITCHED** seam. Press seam allowances to one side.



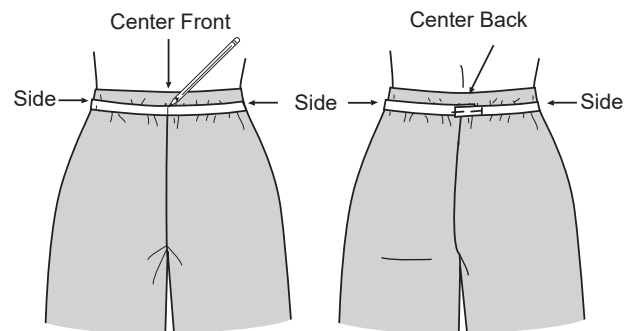
**FIT TIP:** Is the back crotch snug? You can sew the back curve 1/4" (6mm) lower to make it more comfortable. You will need to trim the lower crotch curve to 1/4" (6mm) before you try it on again. If it is still snug, lower it another 1/4" (6mm) until it feels right.



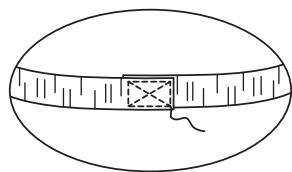
## WAISTLINE FINISH

Cut a piece of elastic a comfortable waist measurement, plus 1" (2.5cm).

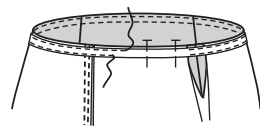
6. Try on the pants. To fit the elastic you will be using, try on the elastic and lap the ends until comfortable. Pin. Put the lap at your center back. Mark your center front and center back on the elastic. Mark your side seams on the elastic.



7. Stitch ends of elastic as shown.

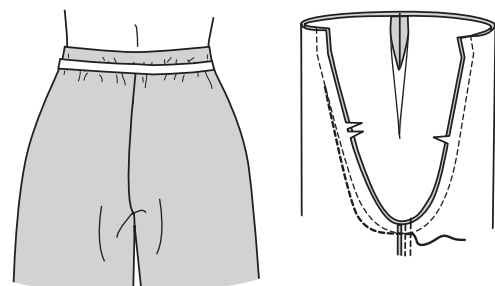


8. On inside, pin elastic to upper edge of pants, matching your marks for center front, center back and side seams, having lower edge along foldline. Stitch elastic close to upper and lower edges, stretching elastic while stitching. For stretch wovens, use a zigzag stitch to finish the edge of the fabric as well.

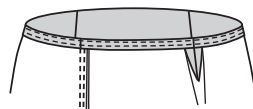


**SERGER TIP:** Serge on the elastic for a neat finish.

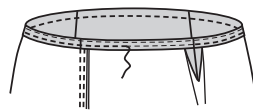
**FIT TIP: FINAL FIT:** Try on your pants. If the back has fullness in the lower derriere area, the common thing to do is to straighten the back crotch. It removes that fullness. If you are flatter in the back, a straighter center back will match your shape better. Re-stitch as shown.



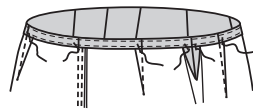
9. Turn upper edge of pants and elastic to inside along foldline, forming casing.



10. **For View C:** Stitch elastic in place along lower edge, through all thicknesses, stretching elastic while stitching.

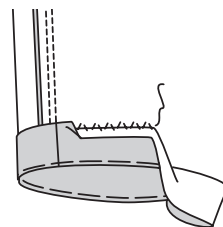


11. **For View D:** Tack casing to pants to seams and darts.



## HEMS

12. Turn up a 2" (5cm) hem on lower edge of pants. Baste close to fold. Hand-sew in place, easing in fullness, if necessary. Press.



**PRO TIP:** Since knits don't ravel, you don't need to turn under raw edge or finish the edge. If you prefer a more finished look, serge the edge before turning up or hand sew with a loose running stitch. Catch only a fiber of the pants fabric and every 6" (15cm) pull on the hem to loosen the stitches. Make a knot in the hem allowance and continue stitching another 6" (15cm) at a time.

## FRANÇAIS

### HAUT ELEGANT POUR LE JOUR OU LE SOIR ET PANTALON SANS COUTURES LATÉRALES

Le haut est un classique simple à encolure haute en "V" ou bateau. Pantalon sans coutures latérales. Le haut et le pantalon sont créés pour être réalisés en tricot, mais ils peuvent être faits en tissus tissés si vous les ajustez pour ces tissus. Suivez nos conseils faciles. Lorsque vous réalisez un pantalon sans couture latérale, vous devez être sûre qu'il ajustera AVANT de couper. Peut-être vous aurez besoin de poser une fermeture à glissière latérale sur le haut et le pantalon sauf que votre silhouette soit assez droite.

#### CARACTERISTIQUES DE L'AJUSTAGE :

D'ABORD - ACHÉTEZ LA TAILLE CORRECTE. Mesurez votre dessus de poitrine et utilisez cette mesure au lieu de la poitrine dans le tableau de mesures. (Mesurez au-dessus de la poitrine dans le devant et au-dessous des omoplates dans le dos - CONFORTABLEMENT!). Si vous êtes entre deux tailles, achetez la plus petite. N'achetez pas ce modèle d'après votre taille de hanches à moins que vous ne réalisiez que le pantalon. Mais, recoupez le patron à votre taille de derrière si elle est incluse dans la même pochette.

Ne perdez pas votre temps en cousant un vêtement qui ne s'ajuste pas! Ajustez le patron avant de couper. Pour modifier facilement, nous avons placé des lignes de modifications sur le patron pour la plupart des ajustements courants. Pliez ou coupez et étendez à ces lignes jusqu'à ce que le patron s'ajuste à votre corps. Si vous n'êtes pas familiarisée avec les instructions pratiques pour modifier, reportez-vous à notre livre **Pants for Real People et Fit for Real People** et à notre nouveau DVD **sur l'ajustement de la poitrine**, disponibles dans les magasins de tissu ou sur [www.palmerpletsch.com](http://www.palmerpletsch.com).

Joyeuse Couture!

## INSTRUCTIONS POUR AJUSTER LES PIÈCES DE PATRON L'ESSAYAGE INCORPORE

Les lignes pour modifier sont imprimées sur le patron. Les pièces de patron ont l'aide de l'essayage INCORPORE :

### PREPARER LE PAPIER DE PATRON

Recoupez autour du papier de soie A L'EXTERIEUR de la ligne de coupe noire pour votre taille. Repassez le papier avec un fer sec au réglage LAINE. Ayant le papier SUR L'ENDROIT, faites adhérer le suivant A L'INTERIEUR de la ligne de piqûre pour éviter que le papier se déchire lors de l'essayage :

\* entourures devant et dos

\* coutures de l'entrejambe devant et dos

Utilisez de petits morceaux de ruban adhésif autour des courbes, en les superposant. Utilisez le Ruban Scotch™ Magic™ de 1.3cm (boîte verte). Crantez les courbes jusqu'au ruban. NE COUPEZ PAS LE RUBAN.

Tirez légèrement sur le papier pour voir s'il est bien collé.

#### ESSAYER LE DE PATRON :

Épinglez les coutures sur l'ENDROIT, en faisant l'ajustage plus facile. L'ESSAYAGE DU PATRON N'EST PAS UNE METHODE DE CONJECTURE!

### INSTRUCTIONS POUR AJUSTER LE PATRON : HAUT A, B

Épinglez les pièces devant et dos ensemble. Essayez. Épinglez le milieu devant et le milieu dos sur le milieu devant et le milieu dos de votre corps, sur votre combinaison c'est à dire! Tirez le patron confortablement sur votre poitrine, mais s'il n'arrive pas au milieu devant ou au milieu dos de votre corps, continuez à lire...

**QUICK TIP:** Utilisez le PERFECT PATTERN PAPER (Papier de Patron Parfait), le papier de modification quadrillé de Palmer/Pletsch pour remplir les ouvertures une fois les ajustements faits.

### DOS LARGE

Si vous avez le dos large, modifiez d'abord le dos afin de mesurer exactement la quantité nécessaire pour faire que le milieu devant du patron arrive au milieu devant de votre corps.

Coupez sur la ligne de modification pour dos large/étroit et étendez la quantité nécessaire. Introduisez le Papier de Patron pour remplir l'ouverture. Collez en place. Ajoutez une pince ou soutenez l'épaule dos pour ajuster le devant.

### POITRINE FORTE

#### DETERMINER LA QUANTITE

Essayez le patron pour déterminer la largeur nécessaire dans la partie de la poitrine. Tirez le patron confortablement depuis le milieu dos jusqu'au milieu devant ayant le bras légèrement levé. Baissez le bras pour fixer le patron. Mesurez depuis le milieu devant du patron jusqu'au milieu devant de votre corps. CELLE est la quantité nécessaire à ajouter. N'AJOUTEZ PAS TROP. LE PATRON DOIT ETRE CONFORTABLE, MAIS IL SERA UN PETIT PEU PLUS GRAND DANS LE TISSU.

**FIT TIP:** Si votre tricot est très extensible, c'est bien si le milieu devant arrive 1.3cm - 2.5cm de votre milieu devant. Un tricot plus ferme et plus lourd tirera si vous ne faites pas une modification de la poitrine.

Si le haut arrive à votre milieu devant, mais vous avez une ouverture dans l'entournure, ajoutez 1.3cm dans la poitrine pour lisser l'entournure.

Si vous avez trop de peau visible ici, essayez notre nouvelle modification Y-bust. Ceci marche bien si vous avez besoin d'étendre plus de 3.8cm car la nouvelle pince horizontale n'est pas si profonde. Il faut faire des essais. Vous pouvez aussi modifier de la façon courante pour voir les résultats. Ou vous pouvez commencer en divisant la quantité entre la Ligne 1 et la Ligne 1A uniformément, selon la quantité de largeur supplémentaire nécessaire à travers la partie inférieure de l'entournure pour couvrir la peau visible.

### MODIFICATION POUR POITRINE FORTE

**Etape 1.** Coupez sur la Ligne 1 depuis le bord inférieur jusqu'à, mais pas à travers, la ligne de couture de l'entournure des deux côtés. De cette façon, l'entournure ne sera pas plus grande au moment d'étendre le patron. Par contre, les rentrés se superposeront.

**Etape 2.** Fixez le patron au fond de découpe en carton, ayant les épingles en angle comme illustré.

**Etape 3.** Étendez le patron jusqu'à ce que vous ajoutiez la quantité de largeur nécessaire à la flèche. Fixez le devant et l'entournure.

**Etape 4.** Coupez sur la Ligne 2 jusqu'à, mais pas à travers, la Ligne 1. Baissez la section au-dessous de la pince jusqu'à ce que le bords coupés de la partie inférieure de la Ligne 1 soient parallèles. Fixez cette partie.

**Etape 5.** Coupez sur la Ligne 3 et baissez jusqu'à ce que les bords inférieurs soient uniformes. Fixez comme illustré.

**Etape 6.** Insérez du papier de modification et collez-le en place.

**Etape 7.** VERIFIER L'AJUSTAGE : épinglez les pièces de patron ensemble. Vous aurez une nouvelle pince latérale horizontale où la Ligne 2 s'ouvre.

Essayez. Le devant doit avoir la largeur nécessaire et l'ouverture de l'entournure a disparu.

Épinglez de nouveau les pinces jusqu'à la pointe de votre poitrine mais arrêtez à environ 2cm - 2.5cm du sommet. Levez-les ou baissez-les comme nécessaire.

### LARGEUR DES HANCHES ET DE LA TAILLE

**NOTE :** SI VOUS AVEZ LE DOS LARGE ou la poitrine forte, FAITES CES AJUSTEMENTS D'ABORD! Ils feront la largeur des hanches et de la taille plus grande. Le milieu devant et le milieu dos doivent arriver au milieu devant et au milieu dos de votre corps dans la partie de la taille et des hanches.

Si vous avez besoin de plus d'ampleur ou d'aisance, enlevez les épingles de la couture latérale jusqu'au dessous de bras. Ajoutez beaucoup de papier de patron comme illustré.

Épinglez les coutures latérales le long des rentrés de 1.5cm. Le milieu devant et le milieu dos doivent arriver au milieu devant et dos de votre corps dans la partie des hanches. Si vous avez besoin de plus d'ampleur, collez du papier de patron aux coutures latérales du patron.

### DOS HAUT ROND

Si la couture de l'encolure dos n'arrive pas à la base de votre cou (où se place un collier normalement), coupez sur la ligne de modification et levez de 6mm à 1cm. Ajoutez du papier de modification. Quand vous coupez le dos sur la pliure, vous verrez un petit excès à l'encolure. Soutenez-le à la parementure.

### DOS BAS ROND

Si vous êtes vraiment arrondie au niveau des omoplates, reportez-vous à notre livre **Fit for Real People** et utilisez la ligne de modification imprimée sur le patron.

## EPAULE EN AVANT

L'emploi d'ordinateurs et le fait d'être assise à son bureau ont contribué à un nouveau phénomène d'ajustage pour tous les âges : l'épaule en avant. Si vos vêtements ne restent pas sur vos épaules, vous êtes une candidate. Regardez la couture de l'épaule. Elle doit être dans le milieu de votre bras.

Modifiez en pivotant le bord de l'entournure de la couture de l'épaule vers le devant et en laissant des rentrés de 1.5cm.

## DOS CAMBRE/PLAT

Si la couture du côté est vers le devant et l'ourlet est plus long dans le dos, faites un pli en utilisant les lignes pour dos cambré/ plat en diminuant jusque'à zéro au côté. Ne vous inquiétez pas lors de la coupe parce que la partie de la taille du patron n'arrivera pas au bord du tissu.

## BRAS FORTS

Si vous ne pouvez pas pincer un centimètre, la manche peut se sentir trop ajustée. Cependant, si vous préférez une manche en tricot pour bien ajuster, c'est bien parce que le tricot s'étire. Coupez sur les lignes de modification et étendez la quantité nécessaire au dessous de bras. Remplir l'ouverture avec du papier de patron.

## INSTRUCTIONS POUR AJUSTER LE PATRON : PANTALON C, D

Quelle est la taille à couper? Puisque ces pantalons n'ont pas de couture latérale, vous le devez bien réaliser depuis le début. La mesure finie de hanches est imprimée sur le patron.

Mesurez vos hanches et ajoutez 2.5cm - 5cm pour l'aisance et recoupez à la taille correcte. Cependant, si vous êtes plus grande sur le derrière et votre taille n'est pas dans le patron multi-taille, faites une fente dans le patron à la couture de la pince latérale et remplissez avec du papier de patron. Tracez de nouveau la pince.

**FIT TIP:** Si votre derrière est plat, la couture de la pince latérale sera peut-être en avant sur votre corps, mais vous pouvez la déplacer vers le dos. Encadrez la pince. Découpez l'encadré. Glissez la pince vers le dos et collez en place. Remplissez l'ouverture avec du papier de patron.

Quelques personnes ont la taille plus grande donc c'est un bon choix laisser les pinces de la taille ou les réaliser plus étroites et vous le pouvez faire dans le patron. En plus, redresser l'entrejambe du milieu devant et du milieu dos ajouterait l'ampleur nécessaire à la taille.

**FIT TIP:** La première épingle à la partie supérieure de la couture intérieure est sur la ligne de piqûre de l'entrejambe et dirigée le bas.

## ESSAYER LE PATRON

Mettez l'élastique de 2cm autour de votre taille et ajustez-le de sorte qu'il soit là où vous voulez que la partie supérieure du pantalon soit. Nous présentons les modifications les plus courantes pour pantalon. Pour plus de renseignement, reportez-vous à notre livre **Fit for Real People**. La partie intitulée "bizarreries de l'entrejambe" est très utile! Si le milieu devant et dos n'arrive pas à votre milieu devant et dos à la taille, vous aurez besoin de plus de largeur. Redressez les coutures de l'entrejambe. Pour le **Modèle D**, éliminez les pinces ou faites-les plus étroites.

**SOURIRES DANS L'ENTREJAMBE :** Si vous avez des faux plis diagonaux sortant de l'entrejambe, il faut relâcher la couture intérieure. Si les faux plis sont sur le devant, relâchez la couture intérieure du devant. S'ils sont sur le dos, relâchez la couture intérieure du dos. Laissez tomber le patron, épinglez de nouveau, tirez de nouveau le patron vers le haut et vérifiez si vous avez assez ou trop relâché. Ajoutez du Papier de Patron Parfait si nécessaire.

**NOTE :** LA PREMIERE EPINGLE A LA PARTIE SUPERIEURE DE LA COUTURE INTERIEURE EST SUR LE PATRON A LA LIGNE DE PIQURE DE L'ENTREJAMBE ET DIRIGÉE LE BAS.

## FRANÇAIS

### PLANS DE COUPE



Indique: pointe de poitrine, ligne de taille, de hanches et/ou avantbras. Ces mesures sont basées sur la circonférence du vêtement fini. (Mesures du corps + Aisance confort + Aisance mode) Ajuster le patron si nécessaire.

Les lignes épaisses sont les LIGNES DE COUPE, cependant, des rentrés de 1.5cm sont compris, sauf si indiqué différemment. Voir EXPLICATIONS DE COUTURE pour largeur spécifiée des rentrés.

Choisir le(s) plan(s) de coupe selon modèle/largeur du tissu/taille. Les plans de coupe indiquent la position approximative des pièces et peut légèrement varier selon la taille du patron.

Les plans de coupe sont établis pour tissu avec/sans sens. Pour tissu avec sens, pelucheux ou certains imprimés, utiliser un plan de coupe AVEC SENS.

ENDROIT DU PATRON	ENVERS DU PATRON	ENDROIT DU TISSU	ENVERS DU TISSU

<p><b>S/T</b> = SIZE(S)/TAILLE(S)                      * = WITH NAP/AVEC SENS  <b>S/L</b> = SELVAGE(S)/LISIERE(S)</p>
<p><b>AS/TT</b> = ALL SIZE(S)/TOUTES TAILLE(S)                      ** = WITHOUT NAP/SANS SENS  <b>F/P</b> = FOLD/PLIURE  <b>CF/PT</b> = CROSSWISE FOLD/PLIURE TRAME</p>

Disposer le tissu selon le plan de coupe. Si ce dernier indique...

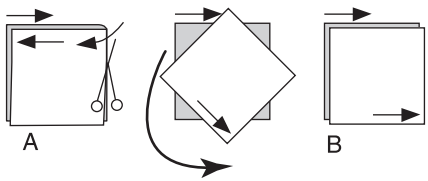
DROIT FIL—A placer sur le droit fil du tissu, parallèlement aux lisières ou au pli. Pour plan "avec sans," les flèches seront dirigées dans la même direction. (Pour fausse fourrure, placer la pointe de la flèche dans le sens descendant des poils.) →

SIMPLE EPAISSEUR—Placer l'endroit sur le dessus. (Pour fausse fourrure, placer le tissu l'endroit dessous.)

DOUBLE EPAISSEUR

AVEC PLIURE—Placer endroit contre endroit.

\* SANS PLIURE—Plier le tissu en deux sur la TRAME, endroit contre endroit. Couper à la pliure, de lisière à lisière (A). Placer les 2 épaisseurs dans le même sens du tissu, endroit contre endroit (B).



PLIURE—Placer la ligne du patron exactement sur la pliure NE JAMAIS COUPER sur cette ligne. ▽

Si la pièce se présente ainsi...

• Couper d'abord les autres pièces, réservant du tissu (A). Plier le tissu et couper la pièce sur la pliure, comme illustré (B). A B

★ Couper d'abord les autres pièces, réservant pour la pièce en question. Déplier le tissu et couper la pièce sur une seule épaisseur.

Couper régulièrement les pièces le long de la ligne de coupe indiquée pour la taille choisie, coupant les crans vers l'extérieur.

Marquer repères et lignes avant de retirer le patron. (Pour fausse fourrure, marquer sur l'envers du tissu.)

NOTE: Les parties encadrées avec des pointillées sur les plans de coupe ( a! b! c! ) représentent les pièces coupées d'après les mesures données.

## EXPLICATIONS DE COUTURE

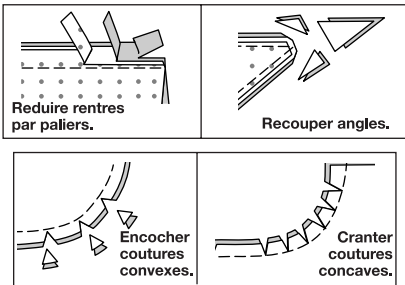
### RENTRES DE COUTURE COMPRIS

Les rentrés sont tous de 1.5cm, sauf si indiqué différemment.

### LEGENDE DES CROQUIS

Endroit	Envers	Entoilage
Doublure	Triplure	

Au fur et à mesure de l'assemblage, repasser les rentrés ensemble puis ouverts, sauf si contre indiqué. Pour aplatis les coutures, cranter les rentrés où nécessaire.



## GLOSSAIRE

Les termes techniques, imprimés en **CARACTERES GRAS** au cours de l'assemblage, sont expliqués ci-dessous.

**DOUBLE-PIQURE**-Piquer sur la ligne de couture; piquer à nouveau à 6mm sur les rentré au point ordinaire OU au point de zigzag. Recouper les rentrés près de la seconde piqûre OU surfiler à l'overlock.

**SOUTENIR**-Piquer à grands points sur la ligne de couture. A l'assemblage, tirer les extrémités du fil canette et répartir l'ampleur.

NOTE: A la tête d'une manche, piquer à nouveau dans le rentré à 6mm et tirer les fils canette simultanément.

**SOUS-PIQUER**-Soulever la parementure (ou pièce spécifiée) et la piquer sur les rentrés, près de la couture.

## HAUT A, B

**NOTE :** Etirez légèrement le tissu au moment de piquer.

**NOTE :** Les croquis montrent le premier modèle sauf contrairement indiqué.

## ENTOILAGE

Faites adhérer l'ENTOILAGE à l'envers de chaque section correspondante en TISSU, en suivant les instructions du fabricant.

## AJUSTER LE HAUT

Épinglez la pince si vous avez fait une modification de poitrine. Épinglez le devant et le dos ensemble. Avez-vous besoin d'ajuster les coutures pour un ajustage plus ajusté ou plus ample?

Si vous avez fait un ajustement pour poitrine forte sur le devant, vous pouvez coudre une pince horizontale courte ou faire une ligne de piqûres pour soutenir la partie de la pince et soutenir pour ajuster le dos.

## DEVANT ET DOS

Piquez les pinces dans le DEVANT (1). Repassez la pliure des pinces vers le bas.

**QUICK TIP:** Quand vous soyez à 2.5cm de la pointe, utilisez une longueur de point courte. Les derniers 5 points doivent être sur le MEME BORD. Piquez hors du bord. Tirez la pince vers vous et piquez à point arrière sur le rentré de la pince pour fixer les bouts. Si vous faites ceci, vous n'aurez pas besoin de nouer les fils à l'extrémité des pinces.

**DESIGNER TIP:** Repassez la pliure des pinces vers le haut pour avoir une allure plus jeune.

Piquez le DEVANT (1) ou le DEVANT (6) au DOS (2) aux épaules.

Piquez le devant au dos aux côtés en couture à **DOUBLEPIQURE**. Repassez les rentrés vers le dos.

## PAREMENTURE D'ENCOLURE

Piquez la PAREMENTURE D'ENCOLURE DEVANT (3) ou la PAREMENTURE D'ENCOLURE DEVANT (7) à la PAREMENTURE D'ENCOLURE DOS (4) aux épaules.

**PRO TIP:** Épinglez les parementures sur le devant et le dos du bord de l'encolure du haut avant de coudre les coutures de l'épaule de la parementure. Placez la parementure devant sur le devant et faites un petit coup de ciseaux sur les deux bords des parementures où elles croisent les coutures de l'épaule. Puis repliez la parementure devant et placez la parementure dos sur le dos. Faites un petit coup de ciseaux où elles restent sur les coutures de l'épaule. Faites coïncider les petits coups et cousez les coutures de l'épaule de la parementure entre les petits coups. Recoupez à 6mm. Maintenant les coutures de l'épaule de la parementure coïncideront parfaitement avec le haut.

Épinglez la parementure sur le bord de l'encolure, endroit contre endroit, en faisant coïncider les encoches, les milieux et les coutures. Piquez. Recoupez les rentrés.

**SOUS-PIQUEZ** la parementure.

Tournez la parementure vers l'intérieur. Repassez. Bâtessez les bords de l'entournure.

**PRO TIP:** Repasser l'encolure sur la courbe d'un coussin pour repassage est plus facile que repasser sur une surface plate.

## MANCHE

**SOUTENEZ** la tête de MANCHE (5) entre les petits cercles.

Piquez la couture de la manche en utilisant une couture à **DOUBLE-PIQURE**. Repassez les rentrés vers le dos.

Pliez le bord inférieur de la manche le long de la ligne d'ourlet. Piquez l'ourlet en place à 1cm de la pliure.

**PRO TIP:** Comme les tricots ne s'effilochent pas, vous n'aurez pas besoin de rentrer les bords non finis ou de finir le bord. Si vous préférez une finition plus nette, surjetez le bord avant de plier.

Endroit contre endroit, épinglez la manche sur l'entournure, en faisant coïncider les encoches, les coutures de dessous de bras, les petits cercles et le grand cercle avec la couture de l'épaule. Soutenez. Bâtessez. Piquez en utilisant une couture à **DOUBLEPIQURE**. Repassez les rentrés plats. Tournez les rentrés vers la manche.

## OURLET

Pliez le bord inférieur du haut le long de la ligne d'ourlet. Piquez l'ourlet en place à 1cm de la pliure.

## PANTALON C, D

**NOTE :** Etirez légèrement le tissu au moment de piquer.

**NOTE :** Les croquis montrent le premier modèle sauf contrairement indiqué.

## AJUSTER LE PANTALON

**FIT TIP:** Pour vérifier l'ajustage, vous pouvez épinglez les coutures de la pince, les coutures intérieures et la couture de l'entrejambe (Suggestion - utilisez des épingles de sûreté dans l'entrejambe) et essayez rapidement pour voir si tout est bien! Essayez le pantalon. Épinglez autour de votre taille la même largeur d'élastique que vous poserez sur le pantalon.

Si le dos est ample adessous du derrière, faites une couture plus profonde dans la couture intérieure de la jambe dos car l'entrejambe dos s'est probablement étiré et a fait l'entrejambe dos trop ample.

Avez-vous besoin de faire les pinces/coutures de la pince plus étroites ou de les éliminer pour avoir plus de largeur à la taille?

## DEVANT ET DOS

**Pour le Modèle C :** Piquez la couture de la pince sur chaque section DEVANT ET DOS (8). Ouvrez la couture de la pince au fer et repassez la pointe plate.

**Pour le Modèle D :** Piquez la couture de la pince sur chaque section DEVANT ET DOS (9). Ouvrez la couture de la pince au fer et repassez la pointe plate. Piquez les pinces restantes. Repassez la pliure des pinces vers les milieux.

Piquez les bords intérieurs de la jambe de chaque section devant et dos ensemble en couture à **DOUBLE-PIQURE**. Repassez les rentrés vers le dos.

**SERGER TIP:** Ou, surjetez les rentrés à 6mm.

Pour la couture de l'entrejambe, retournez une jambe; glissez à l'intérieur de la jambe restante. Piquez en couture à **DOUBLE-PIQURE**. Repassez les rentrés vers un côté.

**FIT TIP:** Est-ce l'entrejambe du dos bien ajusté? Vous pouvez coudre la courbe du dos 6mm plus bas pour la faire plus confortable. Vous aurez besoin de recouper la courbe inférieure de l'entrejambe à 6mm avant de l'essayer de nouveau. Si l'entrejambe est encore ajusté, réduisez la courbe 6mm de plus jusqu'à ce qu'il soit confortable.

## FINITION DE LA TAILLE

Coupez une pièce d'élastique à une mesure confortable pour la taille, plus 2.5cm.

Essayez le pantalon. Pour ajuster l'élastique à utiliser, essayez l'élastique et chevauchez les extrémités jusqu'à ce qu'il soit confortable. Épinglez. Placez le chevauchement sur le milieu dos de votre corps. Marquez votre milieu devant et votre milieu dos sur l'élastique. Marquez les coutures latérales sur l'élastique.

Piquez les extrémités de l'élastique comme illustré.

Sur l'envers, épinglez l'élastique sur le bord supérieur du pantalon, en faisant coïncider vos marques du milieu devant, du milieu dos et des coutures latérales, ayant le bord inférieur le long de la ligne de pliure. Piquez l'élastique près des bords supérieur et inférieur, en étirant l'élastique au fur et à mesure que vous piquez.

Pour les tissus tissés extensibles, utilisez un point zigzag pour finir le bord du tissu.

**SERGER TIP:** Surjetez sur l'élastique pour une finition nette.

**FIT TIP: AJUSTAGE FINAL :** Essayez le pantalon. Si le dos est ample dans la partie inférieure du derrière, la chose courante à faire est redresser l'entrejambe du dos. Cela élimine l'ampleur. Si votre dos est plus plat, un milieu dos plus rectiligne ajustera mieux votre figure. Piquez de nouveau comme illustré.

Tournez le bord supérieur du pantalon et l'élastique vers l'intérieur le long de la ligne de pliure, en formant la coulisse.

**Pour le Modèle C :** Piquez l'élastique en place le long du bord inférieur, à travers toutes les épaisseurs, en étirant l'élastique au fur et à mesure que vous piquez.

**Pour le Modèle D :** Bâtessez la coulisse aux coutures et aux pinces du pantalon.

## OURLETS

Formez un ourlet de 5cm sur le bord inférieur du pantalon. Bâtessez près de la pliure. Cousez à la main en place, en soutenant l'ampleur si nécessaire. Repassez.

**PRO TIP:** Comme les tricots ne s'effilochent pas, vous n'aurez pas besoin de rentrer les bords non finis ou de finir le bord. Si vous préférez une finition plus nette, surjetez le bord avant de plier ou cousez à la main en faisant un point devant lâche. Ne prenez qu'une fibre du tissu du pantalon et, chaque 15cm, tirez sur l'ourlet pour relâcher les points. Nouez dans le rentré et continuez à piquer 15cm de plus à la fois.