

FABRIC CUTTING LAYOUTS



Indicates Bustline, Waistline, Hipline and/or Biceps. Measurements refer to circumference of Finished Garment (Body Measurement + Wearing Ease + Design Ease). Adjust Pattern if necessary.

Lines shown are CUTTING LINES, however, 5/8" (1.5cm) SEAM ALLOWANCES ARE INCLUDED, unless otherwise indicated. See SEWING INFORMATION for seam allowance.

Find layout(s) by Garment/View, Fabric Width and Size. Layouts show approximate position of pattern pieces; position may vary slightly according to your pattern size.

All layouts are for with or without nap unless specified. For fabrics with nap, pile, shading or one-way design, use WITH NAP layout.

RIGHT SIDE OF PATTERN	WRONG SIDE OF PATTERN	RIGHT SIDE OF FABRIC	WRONG SIDE OF FABRIC
-----------------------	-----------------------	----------------------	----------------------

S/T = SIZE(S)/TAILLE(S)
* = WITH NAP/AVEC SENS
S/L = SELVAGE(S)/LISIERE(S)
AS/TT = ALL SIZE(S)/TOUTES TAILLE(S)
** = WITHOUT NAP/SANS SENS
F/P = FOLD/PLIURE
CF/PT = CROSSWISE FOLD/PLIURE TRAME

Position fabric as indicated on layout. If layout shows...

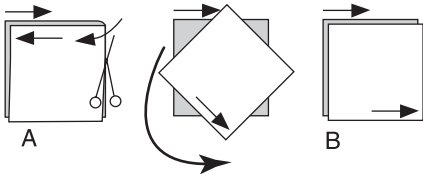
GRAINLINE—Place on straight grain of fabric, keeping line parallel to selvage or fold. ON “with nap” layout arrows should point in the same directions. (On Fur Pile fabrics, arrows point in direction of pile.)

SINGLE THICKNESS—Place fabric right side up. (For Fur Pile fabrics, place pile side down.)

DOUBLE THICKNESS

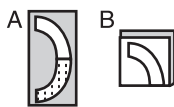
WITH FOLD—Fold fabric right sides together.

* WITHOUT FOLD—With right sides together, fold fabric CROSSWISE. Cut fold from selvage to selvage (A). Keeping right sides together, turn upper layer completely around so nap runs in the same direction as lower layer.



FOLD—Place edge indicated exactly along fold of fabric. NEVER cut on this line.

When pattern piece is shown like this...



• Cut other pieces first, allowing enough fabric to cut this piece (A). Fold fabric and cut piece on fold, as shown (B).

★ Cut piece only once. Cut other pieces first, allowing enough fabric to cut this piece. Open fabric; cut piece on single layer.

Cut out all pieces along cutting line indicated for desired size using long, even scissor strokes, cutting notches outward.

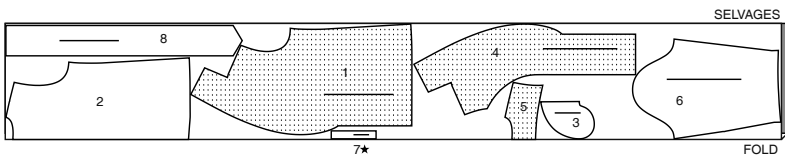
Transfer all markings and lines of construction before removing pattern tissue. (Fur Pile fabrics, transfer markings to wrong side.)

NOTE: Broken-line boxes (a! b! c!) in layouts represent pieces cut by measurements provided.

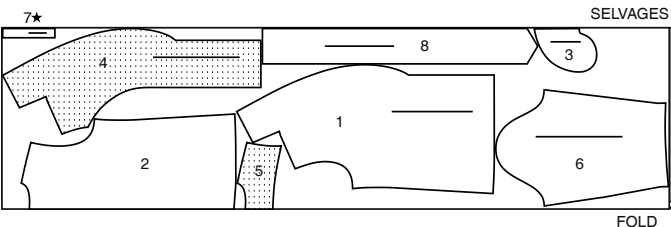
JACKET AND TIE BELT A / VESTE ET CEINTURE NOUÉE A

PIECES: 1 2 3 4 5 6 7 8

45" (115 cm)*
AS/TT



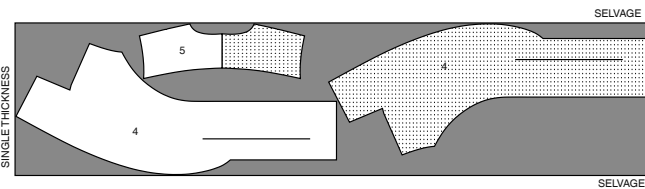
60" (50 cm)*
AS/TT



INTERFACING A / ENTOILAGE A

PIECES: 4 5

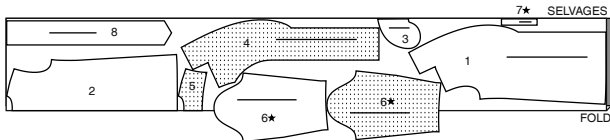
20" (51cm)
AS/TT



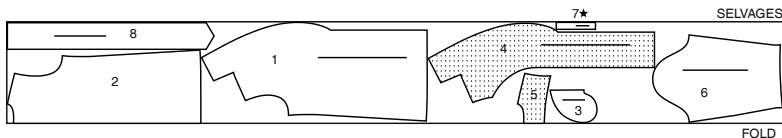
JACKET AND TIE BELT B / VESTE ET CEINTURE NOUÉE B

PIECES: 1 2 3 4 5 6 7 8

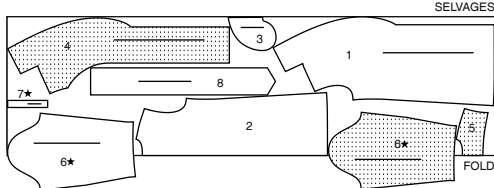
45" (115 cm)*
S/T
8 10 12
14 16



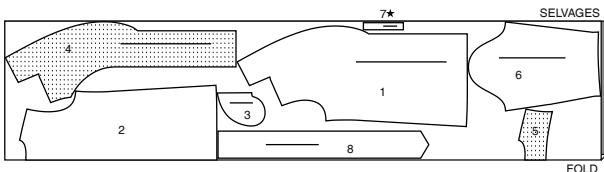
45" (115 cm)*
S/T
18 20 22 24 26



60" (150 cm)*
S/T
8 10 12 14 16



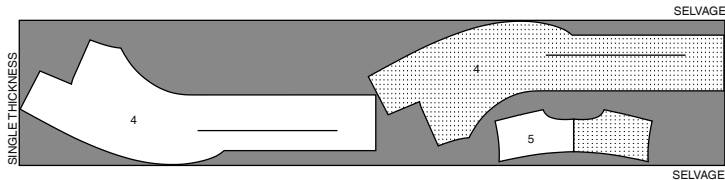
60" (150 cm)*
S/T
S18 20
22 24 26



INTERFACING B / ENTOILAGE B

PIECES: 4 5

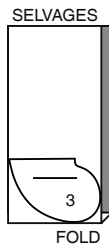
20" (51cm)
AS/TT



LINING A, B / DOUBLURE A, B

PIECE: 3

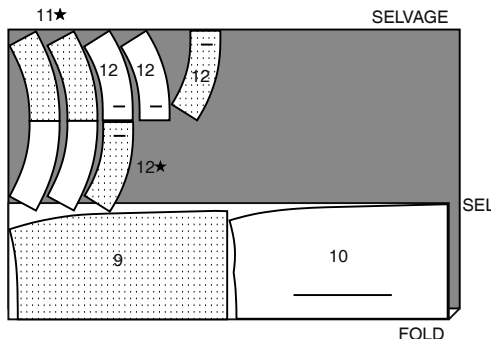
45" (115 cm) **
AS/TT



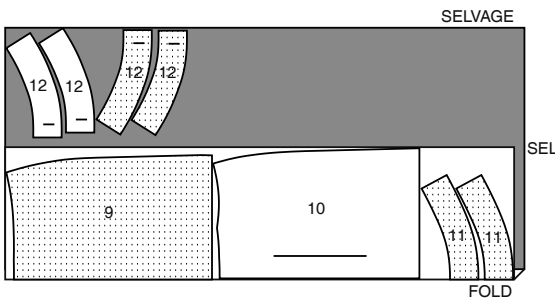
SKIRT C / JUPE C

PIECES: 9 10 11 12

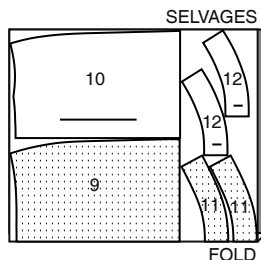
45" (115 cm)*
S/T
8 10 12 14 16



45" (115 cm)*
S/T
18 20 22 24 26



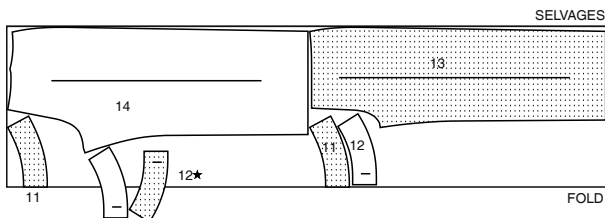
60" (150 cm)*
AS/TT



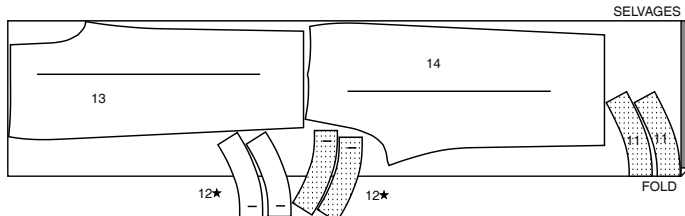
PANTS D / PANTALON D

PIECES: 11 12 13 14

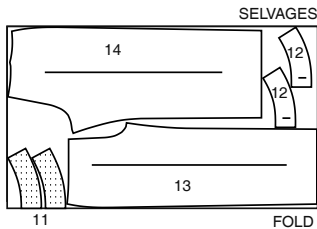
45" (115 cm)*
S/T
8 10 12 14 16



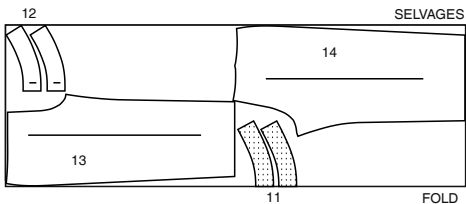
45" (115 cm)*
S/T
18 20 22 24 26



60" (150 cm)*
S/T
8 10 12 14 16



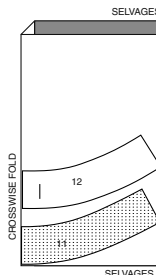
60" (150 cm)*
S/T
18 20 22 24 26



INTERFACING C, D / ENTOILAGE C, D

PIECES: 11 12

20" (51cm)
AS/TT



BODY MEASUREMENTS / MESURES DU CORPS

MISSSES/JEUNE FEMME										
Sizes/Tailles	8	10	12	14	16	18	20	22	24	26
Bust (ins)	31½	32½	34	36	38	40	42	44	46	48
Waist	24	25	26½	28	30	32	34	37	39	41
Hip	33½	34½	36	38	40	42	44	46	48	50
Bk. Wst Lgth.	15¾	16	16¼	16½	16¾	17	17¼	17½	17¾	18
T. poitrine (cm)	80	83	87	92	97	102	107	112	117	122
T. taille	61	64	67	71	76	81	87	94	97	104
T. hanches	85	88	92	97	102	107	112	117	122	127
Nuque à taille	40	40.5	41.5	42	42.5	43	44	44	45	46

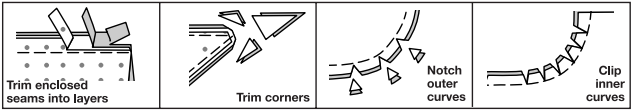
SEWING INFORMATION

5/8" (1.5cm) SEAM ALLOWANCES ARE INCLUDED,
(unless otherwise indicated)

ILLUSTRATION SHADING KEY

Right Side	Wrong Side	Interfacing	Lining	Underlining

Press as you sew. Press seams flat, then press open, unless otherwise instructed. Clip seam allowances, where necessary, so they lay flat.



GLOSSARY

Sewing methods in **BOLD TYPE** have Sewing Tutorial Video available. Scan **QR CODE** to watch videos:

SLEEVE – see **Armholes/Sleeves**: “**sewing a set in sleeve**” video

DART - see **Darts**: “**sewing flat dart**” video

BELT LOOP/CARRIER – see **Loops and Straps**: “**how to sew belt loops**” video

EDGE STITCH - see **Machine Stitches**: “**how to edgestitch**” video

REINFORCE - see **Machine Stitches**: “**how to reinforce**” video

STAYSTITCH - see **Machine Stitches**: “**how to do stay-stitching**” video

TOPSTITCH - see **Machine Stitches**: “**how to topstitch**” video

UNDERSTITCH - see **Machine Stitches**: “**how to understitch**” video

FINISH - see **Seams**: “**how to finish seam allowances**” video

INVISIBLE ZIPPER - see **Zipper**: “**sewing an invisible zipper**” video

EASESTITCH – Stitch along seamline, using long machine stitches. Pull thread ends when adjusting to fit.

SLIPSTITCH - Slide needle through a folded edge, then pick up a thread of underneath fabric.

PATTERN PIECES WILL BE IDENTIFIED BY NUMBERS THE FIRST TIME THEY ARE USED.

STITCH SEAMS WITH RIGHT SIDES TOGETHER UNLESS OTHERWISE STATED.

SEWING TUTORIALS

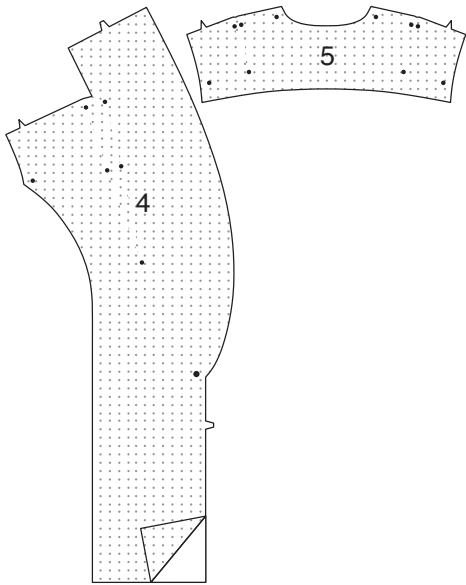


Build your skills viewing short, easy-to-follow videos at [simplicity.com/sewingtutorials](https://www.simplicity.com/sewingtutorials)

JACKET A, B

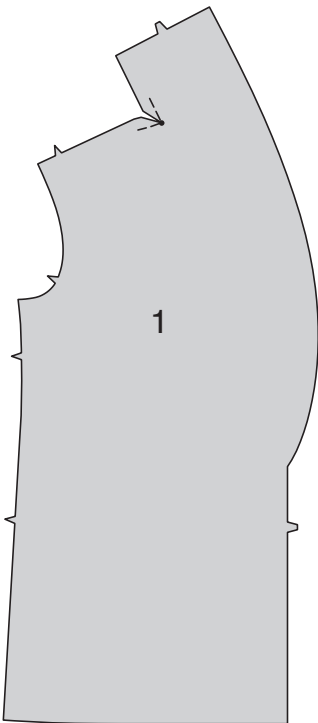
INTERFACING

1. Fuse INTERFACING to wrong side of each matching FABRIC section, following manufacturer's instructions.

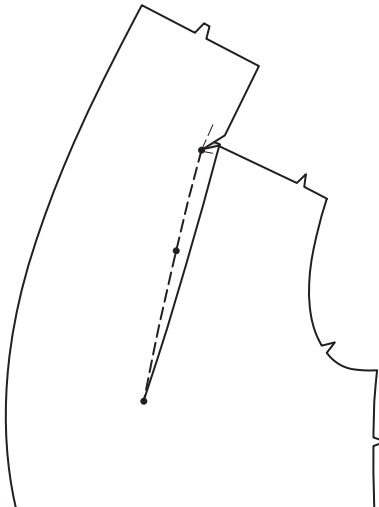


FRONT

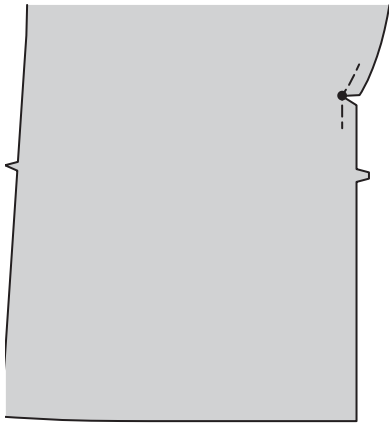
2. **REINFORCE** inward corner of FRONT (1) through small dot. Clip to small dot.



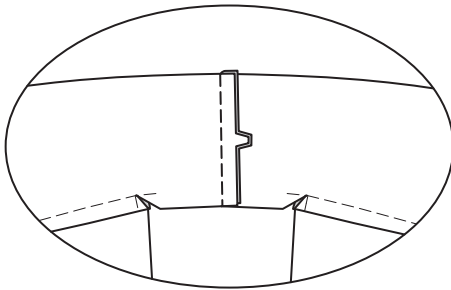
3. Stitch **DART** in front, stitching between end dots. Press fold of dart toward side.



4. **REINFORCE** front edge of front through large dot. Clip to large dot.

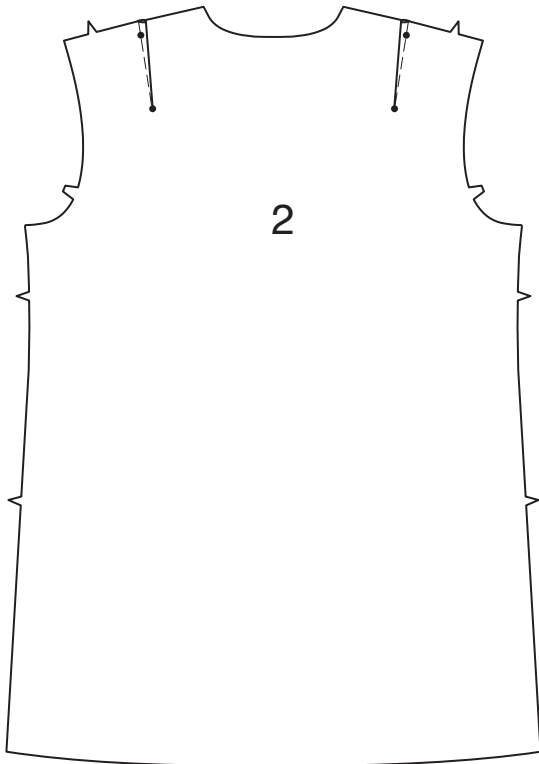


5. Stitch center back seam of COLLAR (which is in one with fronts.)

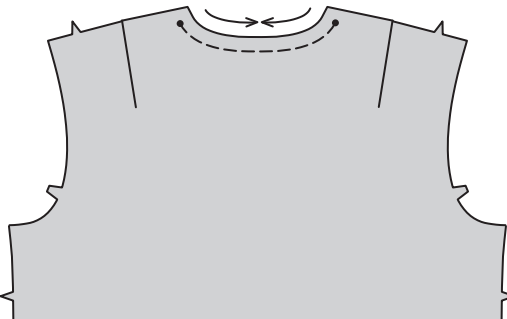


BACK

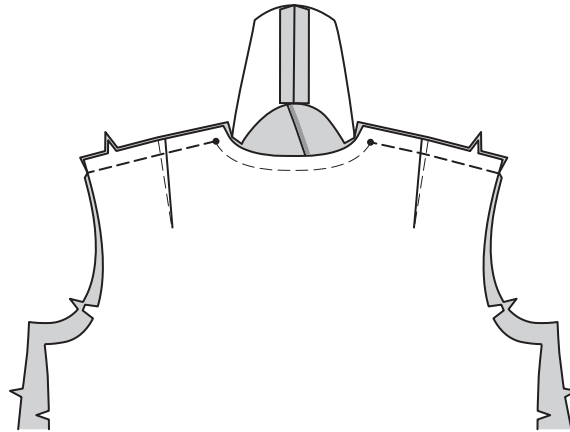
6. Stitch **DARTS** in BACK (2). Press fold of darts toward center.



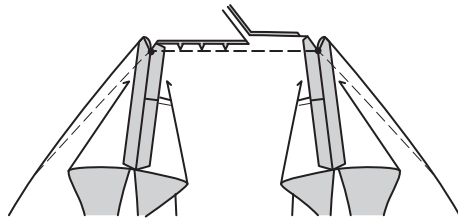
7. **STAYSTITCH** neck edge of back between dots in direction of arrows.



8. Stitch back to fronts at shoulders, from armhole edges to dots.

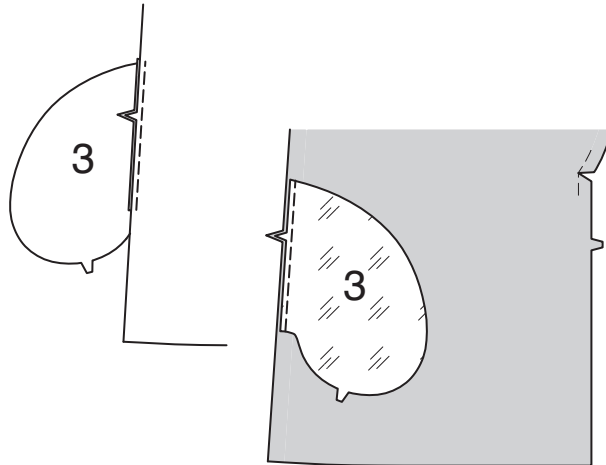


9. Pin back to front at neck edge, matching centers and dots, clipping back neck edge where necessary; baste. Stitch neck edge between small dots. Trim neck seam allowances to 3/8" (1cm). Press neck seam allowances toward collar.

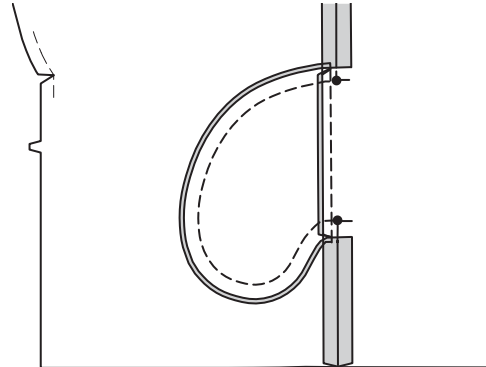


POCKETS AND SIDE SEAMS

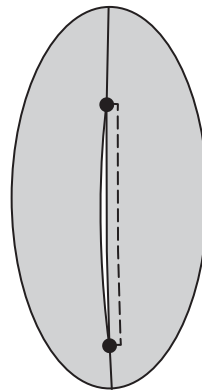
10. Stitch one POCKET (3) section (lining) to front at each side in a 1/4" (6mm) seam. Press seams toward pockets
Stitch one pocket section (fabric) to back at each side in a 1/4" (6mm) seam. Press seams toward pockets.



11. Stitch front and back together at sides, leaving opening between large dots. Stitch pocket edges together to side seams. Clip back seam allowances above and below pockets. Turn pockets toward front along seamlines; press.

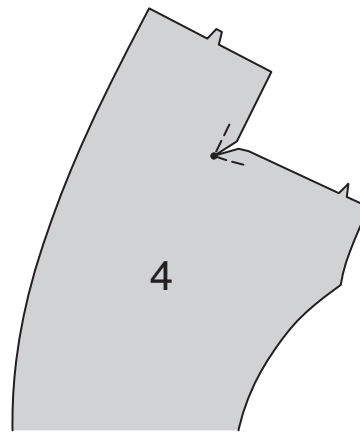


12. **TOPSTITCH** front pocket opening edges, pivoting to large dots, keeping back pockets free.

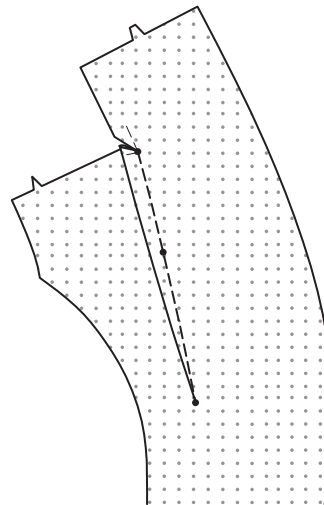


FRONT AND BACK FACING

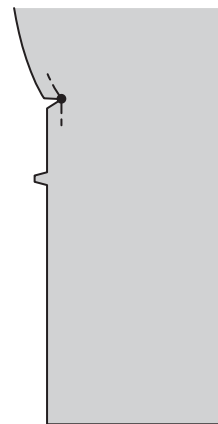
13. **REINFORCE** inward corner of FRONT FACING (4) through small dot. Clip to small dot.



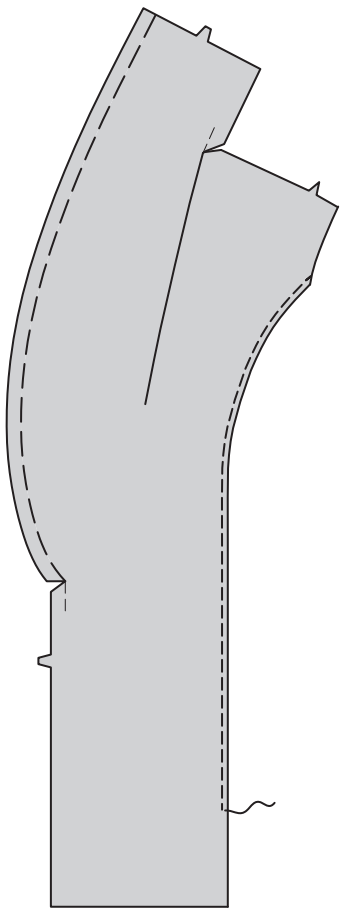
14. Stitch **DART** in front facing, stitching between end dots. Press fold of dart toward side.



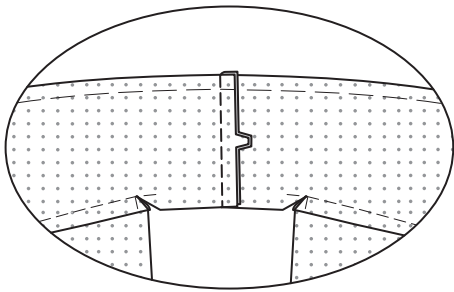
15. **REINFORCE** front edge of front facing through large dot. Clip to large dot.



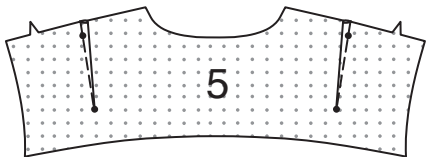
16. EASESTITCH front edge of front facing above clip.
FINISH side edge of front facing.



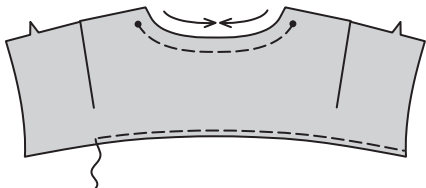
17. Stitch center back seam of COLLAR (which is in one with front facings.)



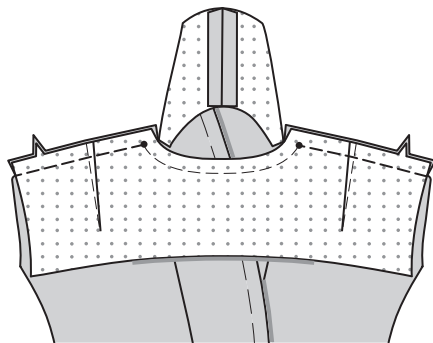
18. Stitch **DARTS** in BACK FACING (5). Press fold of darts toward center.



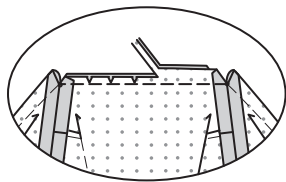
19. FINISH lower edge of back facing.
STAYSTITCH neck edge of back facing between dots.



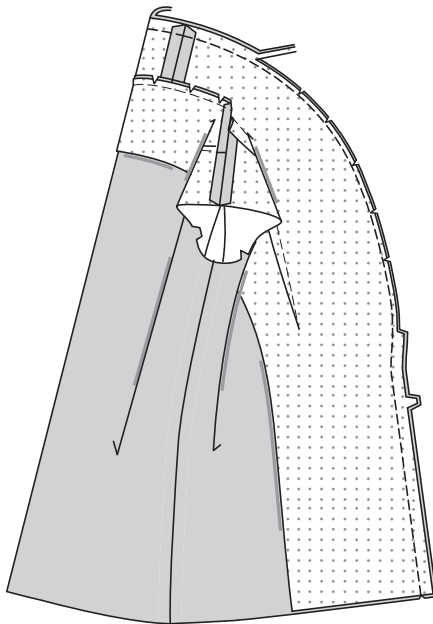
20. Stitch back facing to front facings at shoulders, from armhole edges to dots.



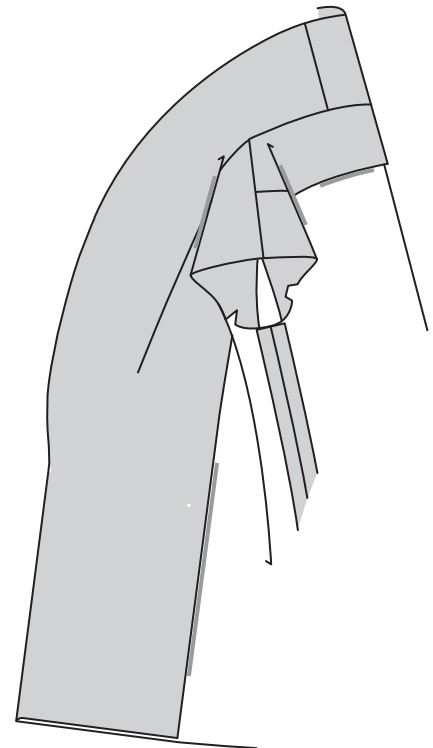
21. Pin back facing to front facing at neck edge, matching centers and dots, clipping back neck edge where necessary; baste. Stitch neck edge between small dots. Trim neck seam allowances to 3/8" (1cm). Press neck seam allowances toward collar.



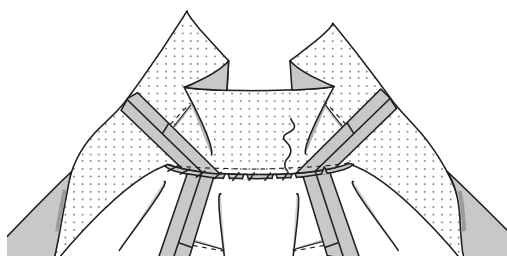
22. With right sides together, pin collar and facing to jacket and collar, matching dots, center backs and seams. Adjust ease. Stitch front and collar edges; trim seams.



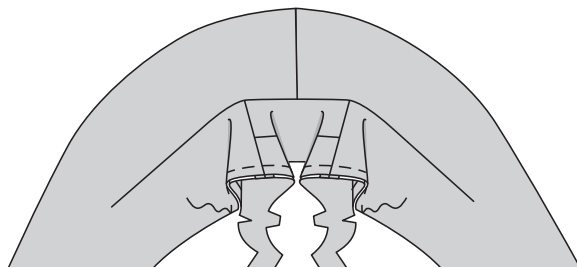
23. Turn facing to inside, turning collar right side out; press.



24. Lift up facing. Sew back neck seams together loosely by hand.



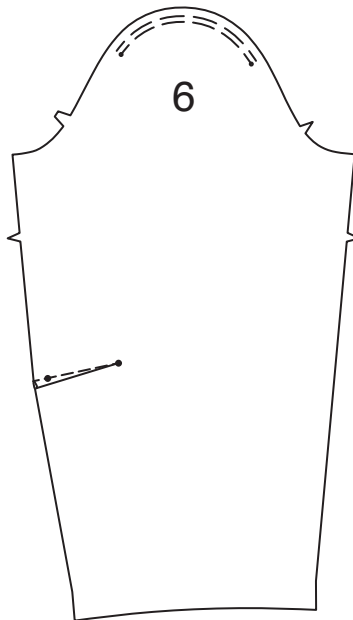
25. Turn facing down. Baste facing raw edges to armholes, matching seams and dots.



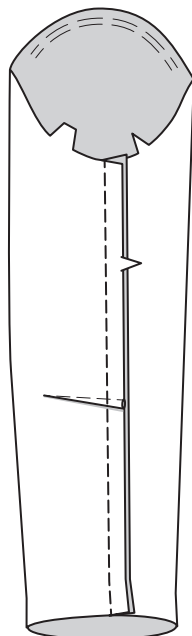
SLEEVE

26. Stitch **DART** in SLEEVE (6). Press fold of dart down.

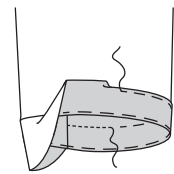
EASESTITCH cap of sleeve between outer dots.



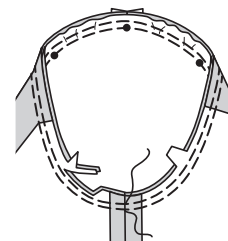
27. Stitch sleeve seam.



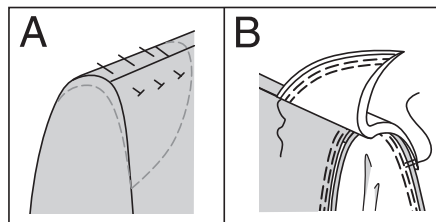
28. Turn up a 1-1/4" (3.2cm) hem on lower edge of sleeve. Baste close to fold. Turn under 1/4" (6mm) on raw edge, easing in fullness, if necessary. Baste hem in place close to upper edge. Press.
TOPSTITCH hem along upper basting.



29. With right sides together, pin sleeve into armhole with center small dot at shoulder seam, matching underarm seams, notches and remaining small dots. Adjust ease; baste. Stitch. Stitch again 1/4" (6mm) away in seam allowance. Trim close to second stitching. Press seam allowances flat. Turn seam allowances toward sleeve.



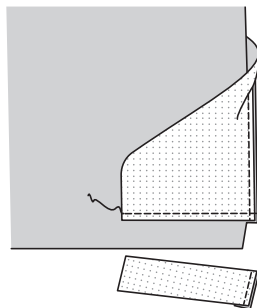
30. A. Try on jacket for shoulder pad placement. Pin pad to jacket, extending outer edge about 5/8" (1.5cm) beyond armhole seam.
B. Sew pad to shoulder seam allowance. Tack ends to armhole seam.



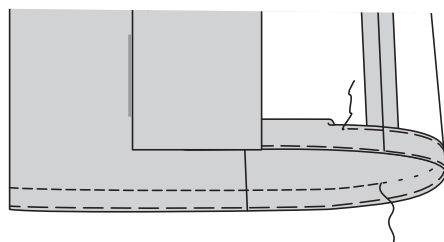
FINISHING

HEM

31. Turn lower edge of facing to outside along seam. Stitch across facing 1-1/4" (3.2cm) above raw edge. Trim, as shown.

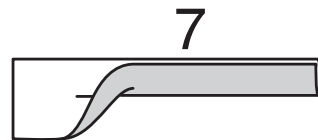


32. Turn facings to inside again, continuing to turn up a 1-1/4" (3.2cm) hem on remainder of lower edge. Baste close to fold. Turn in 1/4" (6mm) on raw edge. Baste hem in place close to upper edge; press. Sew facing to hem. **TOPSTITCH** hem along upper basting, continuing stitching to front edges.



CARRIERS

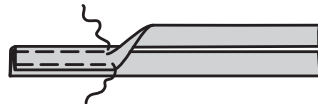
33. Fold CARRIER (7) in half, lengthwise with **WRONG** sides together. Press, setting in a crease.



34. Open out long edges of carrier and turn them to **WRONG** side so that they meet at the crease. Press.



35. Fold carrier in half lengthwise, bringing pressed edges together. Stitch close to both long edges.



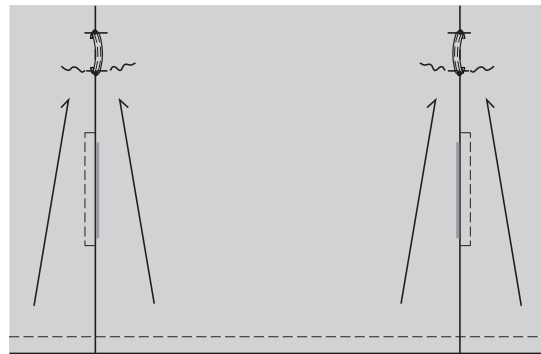
36. Cut carriers into two sections, each 4-1/4" (11cm) long.



37. Turn under 5/8" (1.5cm) on each end of each carrier; press. Trim to 3/8" (1cm).

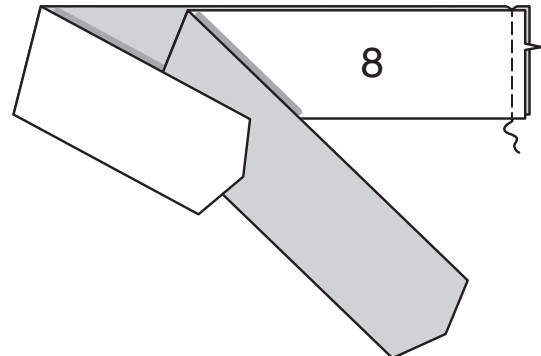


38. On outside, pin carrier to jacket at each side seam, centering ends over small dots. Stitch close to pressed ends.

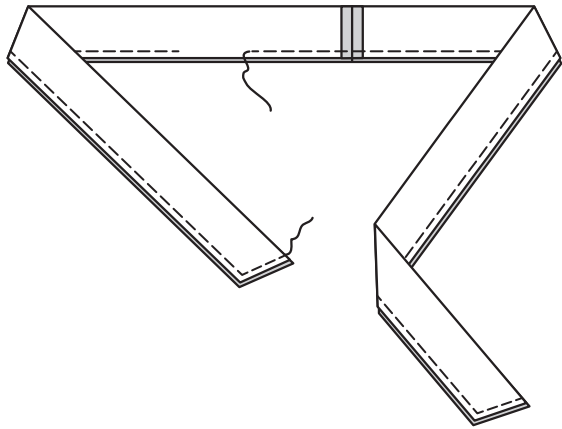


TIE BELT

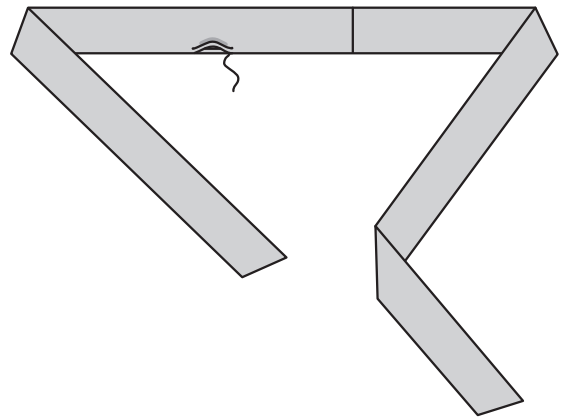
39. Stitch notched ends of TIE BELT (8) sections in a 3/8" (1cm) seam.



40. With right sides together, fold tie belt in half lengthwise. Stitch in a 3/8" (1cm) seam, leaving an opening for turning. Trim seam and corners.



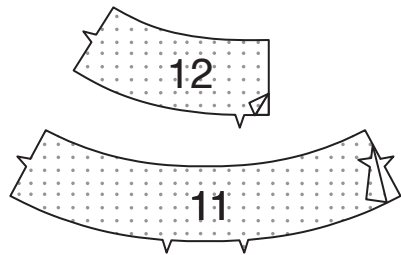
41. Turn right side out; press. **SLIPSTITCH** opening edges together.



SKIRT C

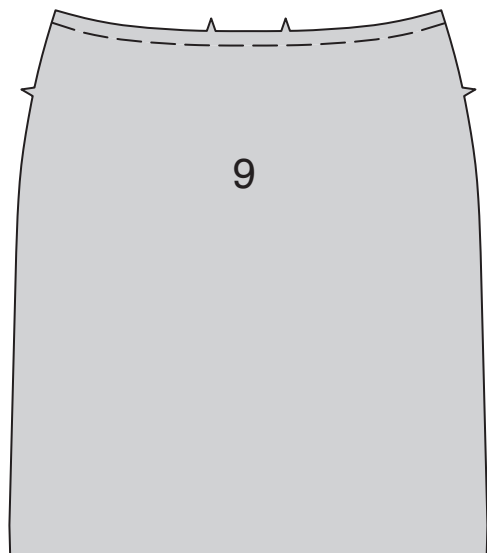
INTERFACING

1. Fuse INTERFACING to wrong side of each matching FABRIC section, following manufacturer's instructions.

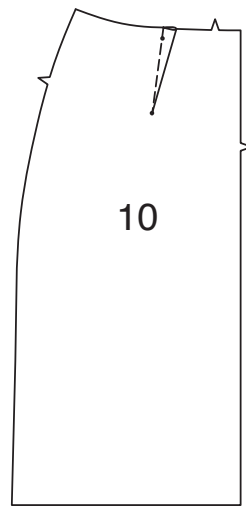


FRONT AND BACK

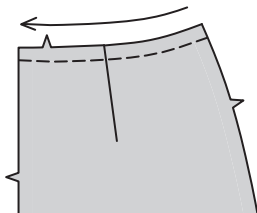
2. **EASESTITCH** upper edge of FRONT (9).



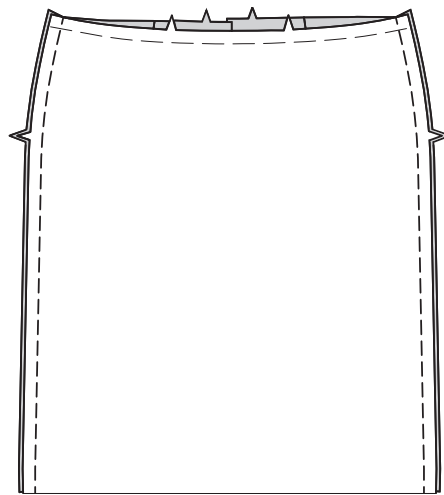
3. Stitch **DART** in BACK (10). Press fold of dart toward center.



4. **STAYSTITCH** upper edge of back in direction of arrow.

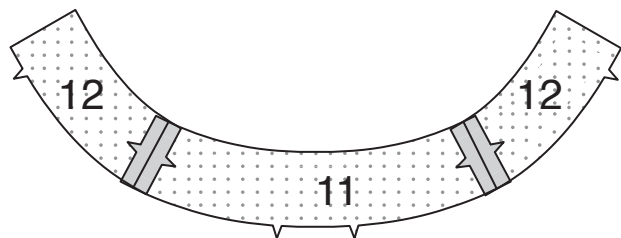


5. Stitch back to front at sides.

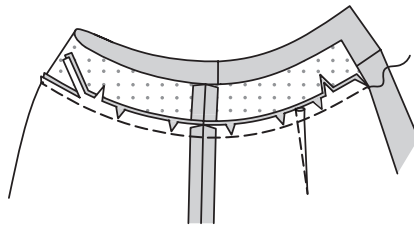


YOKE

6. Stitch interfaced **YOKE BACK** (12) sections to interfaced **YOKE FRONT** (11) section at sides. (Uninterfaced yoke sections will be used as facing.)



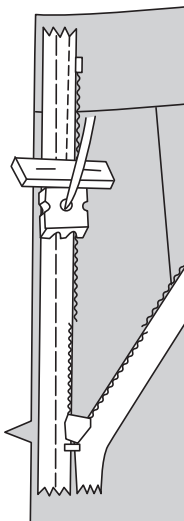
7. With right sides together, pin yoke to upper edge of skirt, matching centers and side seams. Adjust front ease, clipping skirt back where necessary. Stitch. Trim seams; press toward yoke.



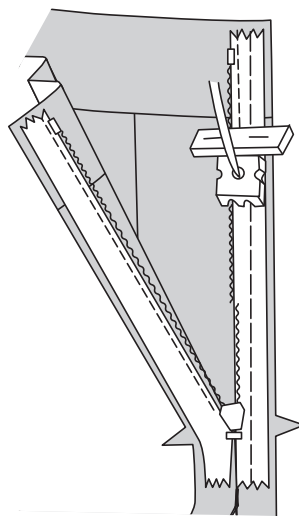
INVISIBLE ZIPPER

NOTE: Use special invisible zipper foot when stitching invisible zipper.

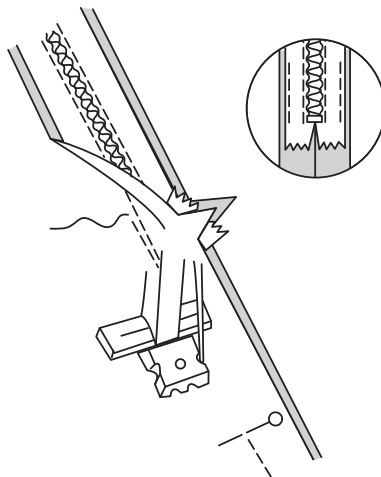
8. Open the zipper and press the tape using a cool iron. On **OUTSIDE**, pin **RIGHT** side of the zipper face down on the **RIGHT** side of the zipper opening. Have the coil along the seam line, the tape within the seam allowance and the top stop 3/4" (2cm) below upper edge, as shown. Hand-baste along center of the tape. Position zipper foot at the top of the zipper with **RIGHT** groove of the foot over coil. Stitch along tape to the notch. Back-stitch to reinforce.



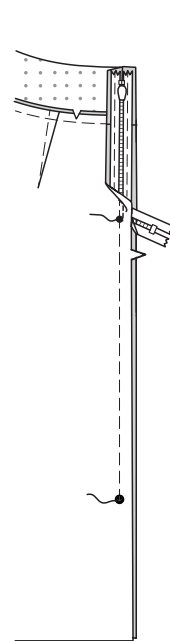
9. Pin the remaining half of the zipper to the **LEFT** side of the zipper opening in same manner. Make sure the upper and lower edges of the skirt are even. Hand-baste along the center of the tape. Position zipper foot at the top of the zipper with **LEFT** groove over the coil. Stitch along tape to the notch. Back-stitch to reinforce.



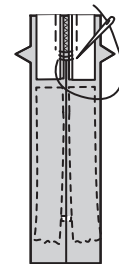
10. Close zipper and check that it is invisible from the **OUTSIDE**. Pull the free ends of the zipper tape away from the seam allowance. Pin remaining center back seam together below zipper. Position zipper foot all the way to the **LEFT** so the needle goes down through the outer notch of the foot. Start stitching seam 1/4" (6mm) above lowest stitch and slightly to the **LEFT**. Stitch seam for about 3" (7.5cm).



11. Stitch remainder of seam using your regular presser foot, ending at large dot. If you prefer, open out each seam allowance at end of zipper and stitch tape to seam allowance.

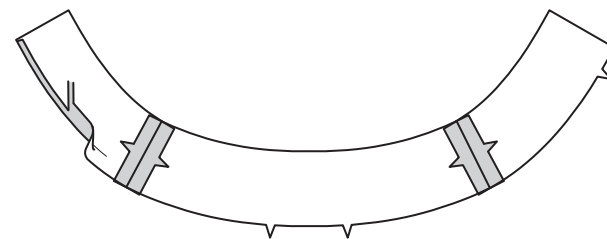


12. If the zipper is longer than the opening, using a strong thread, hand-sew a few small stitches across ends of coils at end of opening. Trim away lower end of zipper tape to within 5/8" (1.5cm) of hand-stitches.

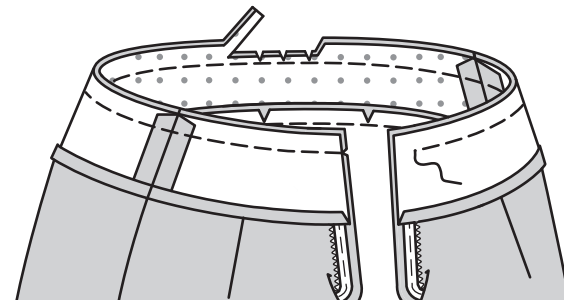


YOKE FACING

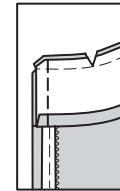
13. Stitch yoke back **FACING** (12) to yoke front **FACING** (11) at sides. Press under 5/8" (1.5cm) on lower edge of facing, easing in fullness where necessary. Trim pressed edge to 3/8" (1cm).



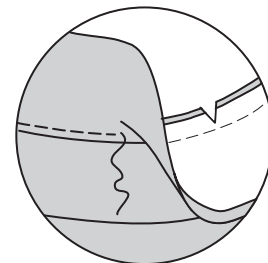
14. Open out center back opening edges of skirt, rolling the zipper teeth away from the opening edge. With **RIGHT** sides together, pin facing to skirt, matching centers and side seams. Stitch upper edge. Trim seam; clip curves.



15. Pin back opening edges together. Using an adjustable zipper foot, stitch across facing 1/2" (1.3cm) from back edges, keeping zipper teeth free. Trim corners. Do not trim center back edges.



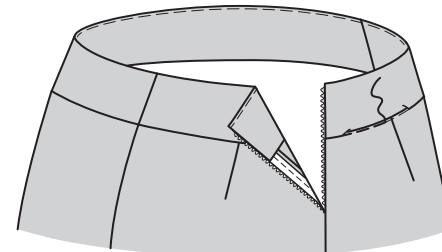
16. **UNDERSTITCH** by pressing facing and seam away from skirt, stitching through facing and seam allowances close to seam as far as possible.



17. Turn facing and back edges to **INSIDE**, rolling zipper teeth back in place; press.

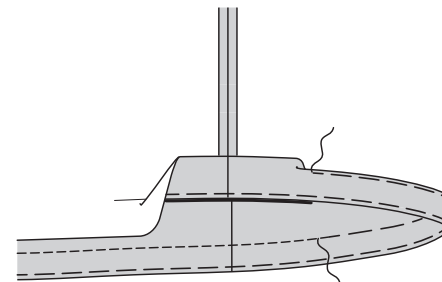
On **INSIDE**, pin pressed edge of facing just over seam, placing pins on **OUTSIDE**. On **OUTSIDE**, stitch in the ditch or groove of seam, between zipper, catching in finished edge of facing on **INSIDE**.

TIP - To conceal the stitches in the ditch or groove of seam, try using a zipper foot, spreading the skirt and facing away from the seam with your fingers.

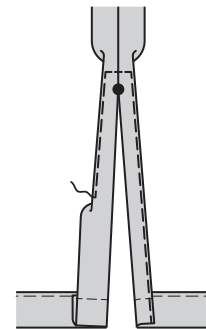


HEMS

18. Turn up a 1-1/4" (3.2cm) hem on lower edge of skirt. Baste close to fold. Turn under 1/4" (6mm) on raw edge, easing in fullness, if necessary. Baste hem in place close to upper edge. Press. **TOPSTITCH** hem along upper basting.



19. Finish back opening edges below large dot with a 5/8" (1.5cm) **NARROW HEM**, squaring stitching above large dot.



<div>ENGLISH / FRANÇAIS</div> <div><div>Butterick®</div><div>B6965</div><div>Page 6 (6 pages)</div></div>	
DOS	
<div><div>6.</div><div>Piquer les PINCES sur le DOS (2), puis presser la pliure des pinces vers le milieu.</div></div> <div><div>7.</div><div>Faire une PIQÛRE DE SOUTIEN sur le bord de l'encolure du dos entre les pois dans le sens des flèches.</div></div> <div><div>8.</div><div>Piquer le dos et les devants sur les épaules, des bords de l'emmanchure jusqu'aux pois.</div></div> <div><div>9.</div><div>Épingler le dos et le devant sur le bord de l'encolure, en faisant coïncider les milieux et les pois, en crantant le bord de l'encolure du dos si nécessaire ; bâtir. Piquer le bord de l'encolure entre les petits pois. Couper les rentrés de l'encolure à 1 cm. Presser les rentrés de l'encolure vers le col.</div></div>	
POCHES ET COUTURES LATÉRALES	
<div><div>10.</div><div>Piquer une pièce de la POCHE (3) (doublure) et le devant sur chaque côté en couture de 6 mm. Presser les coutures vers les poches. Piquer une pièce de la poche (tissu) et le dos sur chaque côté en couture de 6 mm. Presser les coutures vers les poches.</div></div> <div><div>11.</div><div>Piquer le devant et le dos ensemble sur les côtés, en laissant une ouverture entre les grands pois. Piquer les bords de la poche ensemble jusqu'aux coutures latérales. Cranter les rentrés du dos au-dessus et au-dessous des poches. Retourner les poches vers le devant le long des lignes couture ; presser.</div></div> <div><div>12.</div><div>SURPIQUER les bords de l'ouverture de la poche devant, en pivotant aux grands pois, en maintenant les poches dos libres.</div></div>	
PAREMENTURE DEVANT ET DOS	
<div><div>13.</div><div>RENFORCER le coin intérieur de la PAREMENTURE DEVANT (4) à travers le petit pois. Cranter jusqu'au petit pois.</div></div> <div><div>14.</div><div>Piquer la PINCE sur la parementure devant, en piquant entre les pois de l'extrémité. Presser la pliure de la pince vers le côté.</div></div> <div><div>15.</div><div>RENFORCER le bord du devant de la parementure devant à travers le grand pois. Cranter jusqu'au grand pois.</div></div> <div><div>16.</div><div>SOUTENIR le bord du devant de la parementure devant au-dessus du cran. FINIR le bord du côté de la parementure devant.</div></div> <div><div>17.</div><div>Piquer la couture du milieu du dos du COL (lequel forme une seule pièce avec les parementures devant.)</div></div> <div><div>18.</div><div>Piquer les PINCES sur la PAREMENTURE DOS (5), puis presser la pliure des pinces vers le milieu.</div></div> <div><div>19.</div><div>FINIR le bord inférieur de la parementure dos. Faire une PIQÛRE DE SOUTIEN sur le bord de l'encolure de la parementure dos entres les pois.</div></div> <div><div>20.</div><div>Piquer la parementure dos et les parementures devant sur les épaules, des bords de l'emmanchure jusqu'aux pois.</div></div> <div><div>21.</div><div>Épingler la parementure dos et la parementure devant sur le bord de l'encolure, en faisant coïncider les milieux et les pois, en crantant le bord de l'encolure du dos si nécessaire ; bâtir. Piquer le bord de l'encolure entre les petits pois. Couper les rentrés de l'encolure à 1 cm. Presser les rentrés de l'encolure vers le col.</div></div>	

<div><div>22.</div><div>Endroit contre endroit, épingler le col et la parementure sur la veste et le col, en faisant coïncider les pois, les milieux du dos et les coutures. Distribuer l'ampleur. Piquer les bords du devant et du col ; égaliser les coutures.</div></div> <div><div>23.</div><div>Retourner la parementure vers l'intérieur, en retournant le col à l'endroit ; presser.</div></div> <div><div>24.</div><div>Soulever la parementure. Coudre lâchement à la main les coutures d'encolure du dos ensemble.</div></div> <div><div>25.</div><div>Rabattre la parementure. Bâtir les bords non finis de la parementure sur les emmanchures, en faisant coïncider les coutures et les pois.</div></div>	
MANCHE	
<div><div>26.</div><div>Piquer la PINCE sur la MANCHE (6), puis presser la pliure de la pince vers le bas. SOUTENIR la tête de manche entre les pois extérieurs.</div></div> <div><div>27.</div><div>Piquer la couture de manche.</div></div> <div><div>28.</div><div>Relever un ourlet de 3.2 cm sur le bord inférieur de la manche. Bâtir près de la pliure. Rentrer 6 mm sur le bord non fini, en répartissant l'ampleur si nécessaire. Bâtir l'ourlet en place près du bord supérieur. Presser. SURPIQUER l'ourlet le long du bâti supérieur. SURPIQUER - reportez-vous à la vidéo Points à la machine : "comment faire une surpiqûre ".</div></div> <div><div>29.</div><div>Endroit contre endroit, épingler la manche sur l'emmanchure ayant le petit pois du milieu sur la couture d'épaule, en faisant coïncider les coutures de dessous de bras, les encoches et les petits pois restants. Distribuer l'ampleur ; bâtir. Piquer, puis piquer à 6 mm du rentré. Égaliser près de la seconde piqûre. Presser les rentrés ensemble, puis les retourner vers la manche.</div></div> <div><div>30.</div><div>A. Essayer la veste pour l'emplacement de l'épaulette. Épingler l'épaulette sur la veste, le bord extérieur étendu environ 1.5 cm au-delà de la couture d'emmanchure. B. Coudre l'épaulette sur le rentré de l'épaule. Bâtir les extrémités sur la couture d'emmanchure.</div></div>	
FINITION	
OURLET	
<div><div>31.</div><div>Retourner le bord inférieur de la parementure sur l'endroit le long de la couture. Piquer à travers la parementure 3.2 cm au-dessus du bord non fini. Égaliser comme illustré.</div></div> <div><div>32.</div><div>Retourner de nouveau les parementures vers l'intérieur, continuer à relever un ourlet de 3.2 cm sur le reste du bord inférieur. Bâtir près de la pliure. Replier 6 mm sur le bord non fini. Bâtir l'ourlet en place près du bord supérieur ; presser. Coudre la parementure sur l'ourlet. SURPIQUER l'ourlet le long du bâti supérieur, continuer à piquer jusqu'aux bords du devant.</div></div>	
PASSANTS	
<div><div>33.</div><div>Plier le PASSANT (7) en deux dans le sens de la longueur, ENVERS CONTRE ENVERS. Presser, en marquant un pli.</div></div> <div><div>34.</div><div>Déplier les longs bords du passant et les retourner sur l'ENVERS de sorte qu'ils se rejoignent sur le pli. Presser.</div></div> <div><div>35.</div><div>Plier le passant en deux dans le sens de la longueur, en amenant les bords pressés l'un sur l'autre. Piquer près des deux longs bords.</div></div> <div><div>36.</div><div>Couper les passants en deux pièces de 11 cm de longueur chacun.</div></div> <div><div>37.</div><div>Rentrer 1.5 cm sur chaque extrémité de chaque passant ; presser. Couper à 1 cm.</div></div>	

<div><div>38.</div><div>Sur l'endroit, épingler le passant sur la veste sur chaque couture latérale, en centrant les extrémités par-dessus les petits pois. Piquer près des extrémités pressées.</div></div>	
CEINTURE NOUÉE	
<div><div>39.</div><div>Piquer les extrémités à encoche des pièces de la CEINTURE NOUÉE (8) en couture de 1 cm.</div></div> <div><div>40.</div><div>Endroit contre endroit, plier la ceinture nouée en deux dans le sens de la longueur. Piquer en couture de 1 cm, en laissant une ouverture pour retourner. Égaliser la couture et biaiser les coins.</div></div> <div><div>41.</div><div>Retourner à l'endroit ; presser. Coudre les bords de l'ouverture ensemble aux POINTS COULÉS.</div></div>	
JUPE C	
ENTOLAGE	
<div><div>1.</div><div>Faire adhérer l'ENTOILAGE sur l'envers de chaque pièce correspondante en TISSU, en suivant la notice d'utilisation.</div></div>	
DEVANT ET DOS	
<div><div>2.</div><div>SOUTENIR le bord supérieur du DEVANT (9).</div></div> <div><div>3.</div><div>Piquer la PINCE sur le DOS (10), puis presser la pliure de la pince vers le milieu.</div></div> <div><div>4.</div><div>Faire une PIQÛRE DE SOUTIEN sur le bord supérieur du dos dans le sens de la flèche.</div></div> <div><div>5.</div><div>Piquer le dos et le devant sur les côtés.</div></div>	
EMPIÈCEMENT	
<div><div>6.</div><div>Piquer les pièces entoillées de l'EMPIÈCEMENT DOS (12) sur la pièce entoillée de l'EMPIÈCEMENT DEVANT (11) sur les côtés. (Les pièces non entoillées de l'empiecement seront utilisées pour la parementure.)</div></div> <div><div>7.</div><div>Endroit contre endroit, épingler l'empiecement sur le bord supérieur de la jupe, en faisant coïncider les milieux et les coutures latérales. Soutenir le devant, en crantant la jupe dos si nécessaire. Piquer. Égaliser les coutures ; presser vers l'empiecement.</div></div>	
FERMETURE À GLISSIÈRE INVISIBLE	
<div><div>NOTE</div><div>: Piquer la fermeture en utilisant un pied spécial à fermeture à glissière invisible.</div></div> <div><div>8.</div><div>Ouvrir la fermeture et presser le ruban à froid. Sur l'ENDROIT, épingler le côté DROIT de la fermeture vers le bas sur le côté DROIT de l'ouverture de la fermeture. Ayez la spirale le long de la ligne de couture, le ruban sur le rentré et l'arrêt supérieur à 2 cm au-dessous du bord supérieur, comme illustré. Bâtir à la main au centre du ruban. Placer le pied à fermeture en haut de la fermeture avec la rainure DROITE du pied par-dessus la spirale. Piquer sur le ruban jusqu'à l'encoche. Piquer au point arrière pour renforcer.</div></div> <div><div>9.</div><div>Épingler de la même façon l'autre moitié de la fermeture sur le côté GAUCHE de l'ouverture de la fermeture. S'assurer que les bords supérieur et inférieur de la jupe soient au même niveau. Bâtir à la main au centre du ruban. Placer le pied à fermeture en haut de la fermeture avec la rainure GAUCHE par-dessus la spirale. Piquer sur le ruban jusqu'à l'encoche. Piquer au point arrière pour renforcer.</div></div>	

<div><div>10.</div><div>Fermer la fermeture et vérifier qu'elle ne soit pas visible de l'ENDROIT. Tirer sur les extrémités libres du ruban de la fermeture à l'opposé du rentré. Épingler la couture restante du milieu du dos ensemble au-dessous de la fermeture. Placer le pied à fermeture vers la GAUCHE de sorte que l'aiguille descende à travers l'encoche extérieure du pied. Commencer à piquer à 6 mm au-dessus du point le plus bas et légèrement vers la GAUCHE. Piquer la couture sur environ 7.5 cm.</div></div>	
<div><div>11.</div><div>Piquer le reste de la couture en utilisant un pied presseur régulier, en arrêtant au grand pois. Si vous préférez, ouvrir chaque rentré sur l'extrémité de la fermeture et piquer le ruban sur le rentré.</div></div> <div><div>12.</div><div>Si la fermeture est plus longue que l'ouverture, utiliser du fil solide pour coudre à la main quelques petits points sur les extrémités des spirales sur l'extrémité de l'ouverture. Découper l'extrémité inférieure du ruban à 1.5 cm des points à la main.</div></div>	
PAREMENTURE D'EMPIÈCEMENT	
<div><div>13.</div><div>Piquer la PAREMENTURE d'empiecement dos (12) et la PAREMENTURE d'empiecement dos (11) sur les côtés. Rentrer au fer 1.5 cm sur le bord inférieur de la parementure, en répartissant l'ampleur si nécessaire. Couper le bord pressé à 1 cm.</div></div> <div><div>14.</div><div>Ouvrir les bords de l'ouverture du milieu du dos de la jupe, en déroulant les dents de la fermeture à l'opposé du bord de l'ouverture. ENDROIT CONTRE ENDROIT, épingler la parementure sur la jupe, en faisant coïncider les milieux et les coutures latérales. Piquer le bord supérieur. Égaliser la couture ; cranter les courbes.</div></div> <div><div>15.</div><div>Épingler ensemble les bords de l'ouverture du dos. En utilisant un pied à fermeture réglable, piquer à travers la parementure à 1.3 cm des bords du dos, en maintenant les dents de la fermeture libres. Biaiser les coins. Ne pas couper les bords du milieu du dos.</div></div> <div><div>16.</div><div>SOUS-PIQUER en pressant la parementure et la couture à l'opposé de la jupe, en piquant à travers la parementure et les rentrés près de la couture aussi loin que possible.</div></div> <div><div>17.</div><div>Retourner la parementure et les bords du dos vers l'INTÉRIEUR, en déroulant les dents de la fermeture en place ; presser. Sur l'ENVERS, épingler le bord pressé de la parementure juste par-dessus la couture, en plaçant les épingles sur l'ENDROIT. Sur l'ENDROIT, piquer dans le sillon de la couture, entre la fermeture à glissière, en prenant le bord fini de la parementure sur l'ENVERS. ASTUCE - pour intégrer les points dans le sillon de la couture, essayer en utilisant un pied à fermeture, en étendant aux doigts la jupe et la parementure à l'opposé de la couture.</div></div>	
OURLETS	
<div><div>18.</div><div>Relever un ourlet de 3.2 cm sur le bord inférieur de la jupe. Bâtir près de la pliure. Rentrer 6 mm sur le bord non fini, en répartissant l'ampleur si nécessaire. Bâtir l'ourlet en place près du bord supérieur. Presser. SURPIQUER l'ourlet le long du bâti supérieur.</div></div> <div><div>19.</div><div>Finir les bords de l'ouverture du dos au-dessous du grand pois avec un OURLET ÉTROIT de 1.5 cm, en piquant en angle droit au-dessus du grand pois.</div></div>	

PANTALON D	
ENTOILAGE	
<div><div>1.</div><div>Faire adhérer l'ENTOILAGE sur l'envers de chaque pièce correspondante en TISSU, en suivant la notice d'utilisation.</div></div>	
DEVANT ET DOS	
<div><div>2.</div><div>SOUTENIR le bord supérieur du DEVANT (13).</div></div> <div><div>3.</div><div>Piquer la PINCE sur le DOS (14), puis presser la pliure de la pince vers le milieu.</div></div> <div><div>4.</div><div>Faire une PIQÛRE DE SOUTIEN sur le bord supérieur du dos dans le sens de la flèche.</div></div> <div><div>5.</div><div>Piquer le dos et le devant sur les coutures intérieures de la jambe, en faisant coïncider les encoches.</div></div> <div><div>6.</div><div>Endroit contre endroit, épingler la couture du milieu, en faisant coïncider les coutures intérieures de la jambe. Piquer, en laissant le dos libre 7.5 cm au-dessous de l'encoche, puis piquer à 6 mm du rentré le long de la courbe, comme illustré. Égaliser près de la seconde piqûre.</div></div> <div><div>7.</div><div>Piquer le dos et le devant sur les côtés.</div></div>	
EMPIÈCEMENT	
<div>Préparer et piquer/appliquer l'empiecement comme décrit pour la JUPE C ; EMPIÈCEMENT.</div>	
FERMETURE À GLISSIÈRE INVISIBLE	
<div>Poser la fermeture et piquer les coutures du milieu du dos comme décrit pour la JUPE C ; FERMETURE À GLISSIÈRE.</div>	
PAREMENTURE D'EMPIÈCEMENT	
<div>Préparer et piquer/appliquer la PAREMENTURE d'empiecement sur le pantalon comme décrit pour la JUPE C ; PAREMENTURE D'EMPIÈCEMENT.</div>	
OURLETS	
<div><div>8.</div><div>Relever un ourlet de 3.2 cm sur le bord inférieur du pantalon. Bâtir près de la pliure. Rentrer 6 mm sur le bord non fini. Bâtir l'ourlet en place près du bord supérieur. Presser. SURPIQUER l'ourlet le long du bâti supérieur.</div></div>	