



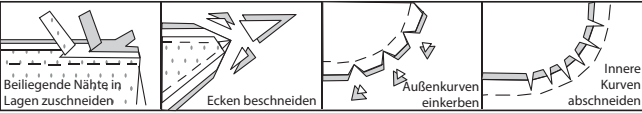
NÄHANGABEN

1.5 cm NAHTZUGABEN SIND INBEGRIFFEN,  
(sofern nicht anders angegeben).

GRAFIK

rechte Seite	linke Seite	Einlage	Futter	Innenfutter

Bügeln Sie beim Nähen. Nähte flach bügeln, dann auf-  
bügeln, sofern nicht anders angegeben. Schneiden Sie die  
Nahtzugaben ein, wo nötig, damit sie flach liegen.



GLOSSAR

Für Nähmethoden in FETT gedruckter Schrift ist ein Video  
mit Nähanleitung verfügbar. Scannen Sie den QR CODE,  
um die Videos anzusehen:

**ÄRMEL** - siehe Armlöcher/Ärmel: Video "Eingesetzer Ärmel  
einnähen".

**ABNÄHER** - siehe Abnäher: Video "Flache Abnäher nähen".  
**GÜRTELSCHLEIFEN/RIEMEN** - siehe Schleifen und Träger:  
Video "Gürtelschlaufen nähen".

**KNAPPKANTIG STEPPEN** - siehe Maschinestiche: Video  
"Wie man knappkantig steppt".

**VERSTÄRKEN** - siehe Maschinestiche: „Verstärken“ Video.

**FESTSTEPPEN** - siehe Maschinestiche: Video "Wie man  
einen Steppstich macht".

**ABSTEPPEN** - siehe Maschinestiche: Video "Wie man  
absteppt".

**UNTERSTEPPEN** - siehe Maschinestiche: Video "Wie man  
untersteppt".

**VERSÄUBERN** - siehe Nähte: Video “Wie man die Nahtzu-  
gaben versäubert“.

**UNSICHTBARER REISSVERSCHLUSS** - siehe Reißver-  
schluss: Video "Unsichtbaren Reißverschluss nähen".

**EINHALTEN**– Nähen Sie entlang der Nahtlinie mit langen  
Maschinestichen. Ziehen Sie die Fadenenden beim  
Anpassen an die Passform.

**SÄUMEN**- Nadel durch eine gefaltete Kante schieben, dann  
einen Faden des darunter liegenden Stoffes aufnehmen.

**DIE SCHNITTEILE WERDEN BEI DER ERSTEN VER-  
WENDUNG DURCH NUMMERN GEKENNZEICHNET.**

**NÄHEN SIE DIE NÄHTE RECHTS AUF RECHTS, SOFERN  
NICHT ANDERS ANGEGEBEN.**

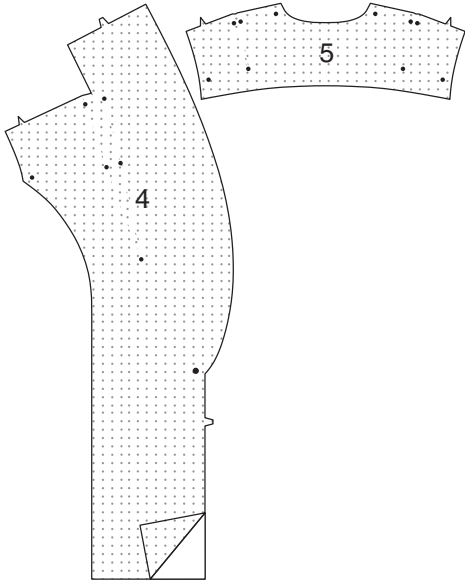
NÄHTUTORIALS



Erweitern Sie Ihre Fähigkeiten durch kurze, leicht verständ-  
liche Videos unter [simplicity.com/sewingtutorials](https://www.simplicity.com/sewingtutorials).

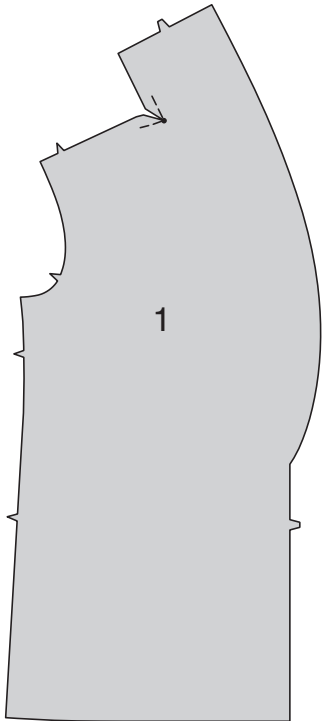
JACKE A, B  
EINLAGE

Kleben Sie die EINLAGE auf die linke Seite jedes  
passenden STOFFABSCHNITTS gemäß den Anweisungen  
des Herstellers.

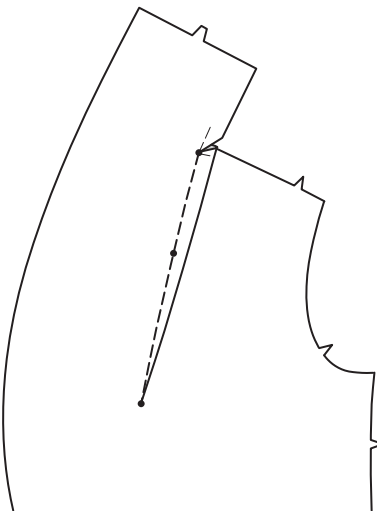


VORDERTEIL

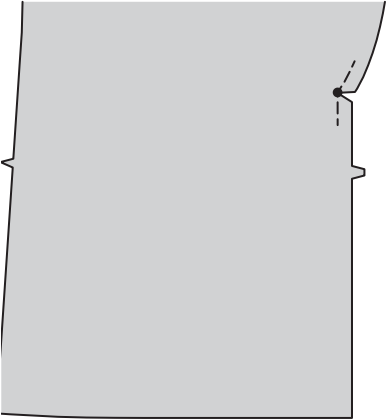
**VERSTÄRKEN** Sie die Innenecke des VORDERTEILS (1)  
durch den kleinen Punkt. Schneiden Sie zum kleinen Punkt  
ein.



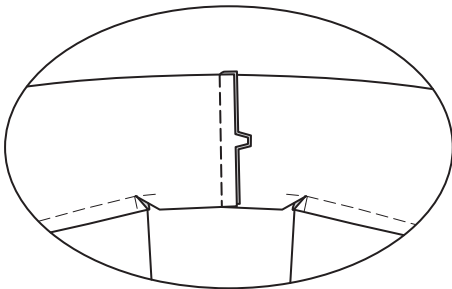
Nähen Sie den **ABNÄHER** auf der Vorderseite, wobei Sie  
zwischen den Endpunkten nähen.  
Bügeln Sie die Falte des Abnähers zur Seite hin.



**VERSTÄRKEN** Sie die Vorderkante des Vorderteils durch  
den großen Punkt.  
Schneiden Sie zum großen Punkt ein.

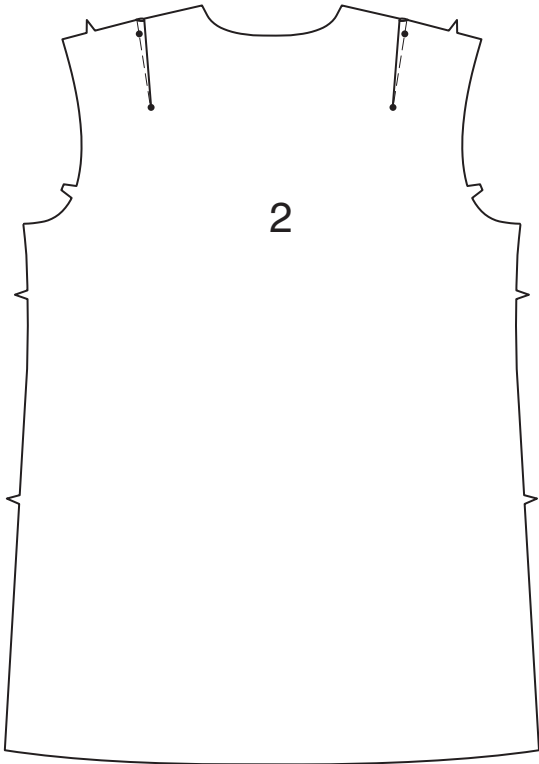


Nähen Sie die hintere Mittelnah des KRAGENS (der mit  
den Vorderteilen eine Einheit bildet).

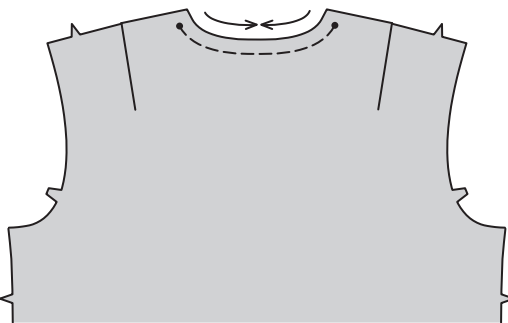


RÜCKENTEIL

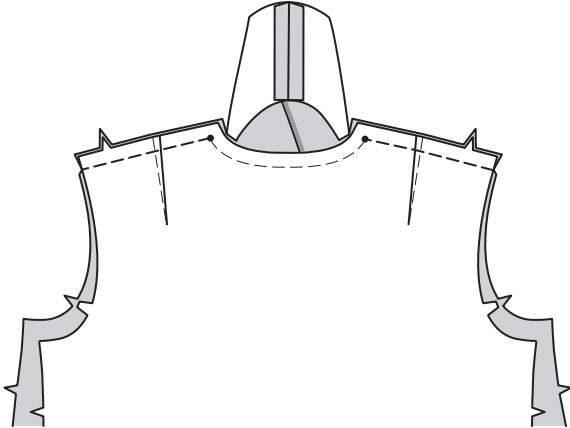
Nähen Sie **ABNÄHER** im RÜCKENTEIL (2). Bügeln Sie die  
Falten der Abnäher zur Mitte hin.



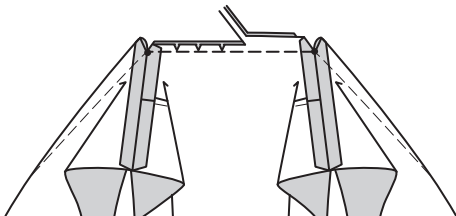
**STEPPEN** Sie die Halsausschnittkante des Rückenteils in  
Pfeilrichtung zwischen den Punkten **FEST**.



Nähen Sie das Rückenteil an den Schultern von den  
Armausschnittkanten bis zu den Punkten an die Vorderteile.

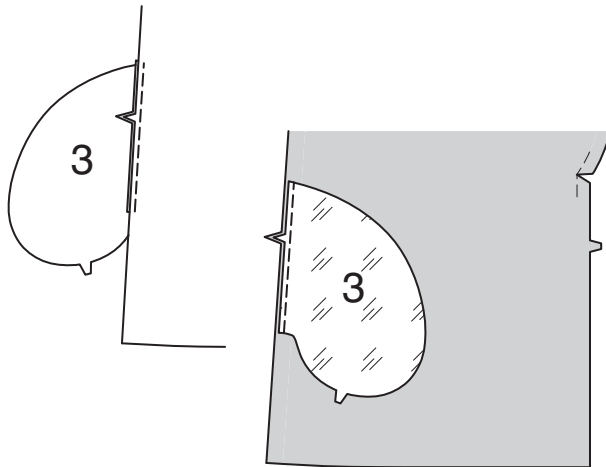


Stecken Sie das Rückenteil am Halsausschnitt auf das  
Vorderteil, wobei die Mittelpunkte und Punkte übereinstim-  
men, und schneiden Sie den hinteren Halsausschnitt, wo  
nötig, ein; heften Sie.  
Nähen Sie die Halsausschnittkante zwischen den kleinen  
Punkten. Beschneiden Sie die Nahtzugaben am Hals auf 1  
cm. Bügeln Sie die Nahtzugaben am Hals zum Kragen.

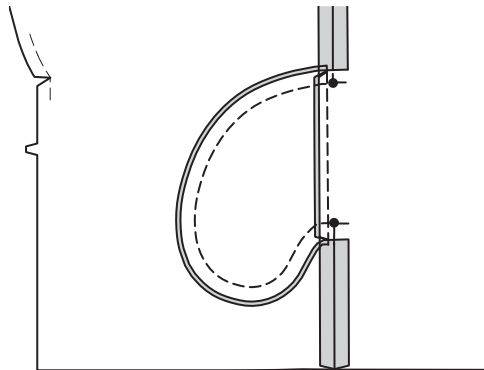


TASCHEN UND SEITENNÄHTE

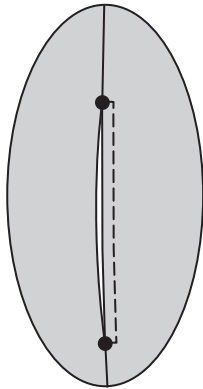
Nähen Sie ein TASCHENTEIL (3) (Futter) an jeder Seite mit  
einer 6 mm Naht auf das Vorderteil. Bügeln Sie die Nähte  
zu den Taschen. Nähen Sie auf jeder Seite ein Taschenteil  
(Stoff) mit einer 6-mm-Naht auf das Rückenteil. Bügeln Sie  
die Nähte zu den Taschen hin.



Nähen Sie das Vorder- und Rückenteil an den Seiten  
zusammen, lassen Sie dabei zwischen den großen Punkten  
offen. Nähen Sie die Taschenkanten zu Seitennähten  
zusammen. Schneiden Sie die rückw. Nahtzugaben ober-  
und unterhalb der Taschen ein.  
Wenden Sie die Taschen entlang der Nahtlinien nach vorn;  
bügeln Sie sie.

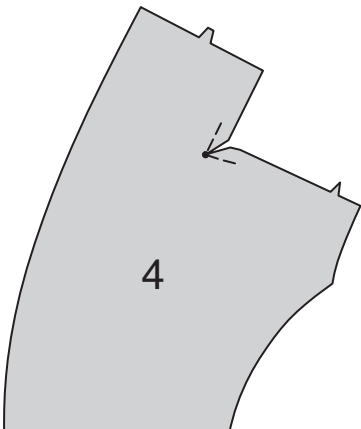


**STEPPEN** Sie die Öffnungskante der vorderen Tasche **AB**,  
schwenken zu den großen Punkten, lassen Sie dabei die  
Gesäßtaschen frei.

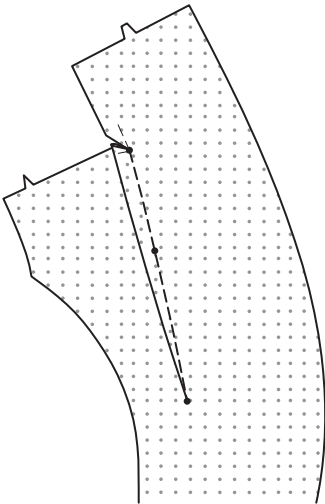


VORD. UND RÜCKW. BESATZ

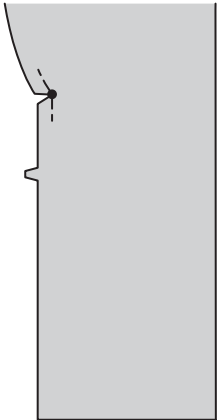
**VERSTÄRKEN** Sie die Innenecke des VORD. BESATZES  
(4) durch den kleinen Punkt. Schneiden Sie zum kleinen  
Punkt ein.



Nähen Sie den **ABNÄHER** in den vorderen Besatz, nähen  
Sie zwischen den Endpunkten. Bügeln Sie die Falte des  
Abnähers zur Seite hin.

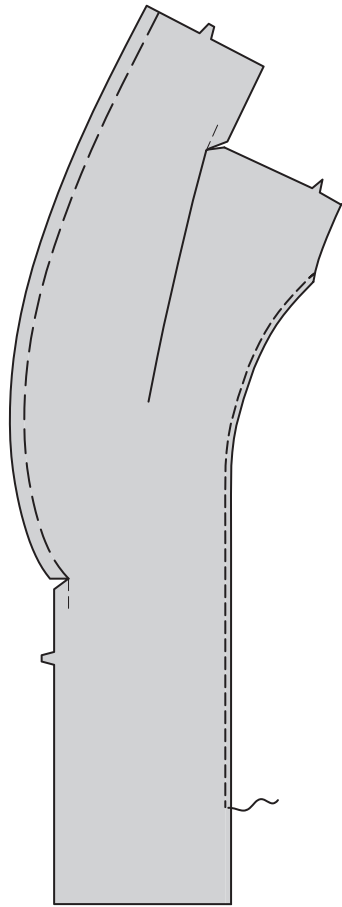


**VERSTÄRKEN** Sie die Vorderkante des vord. Besatzes  
durch den großen Punkt. Schneiden Sie zum großen Punkt  
ein.

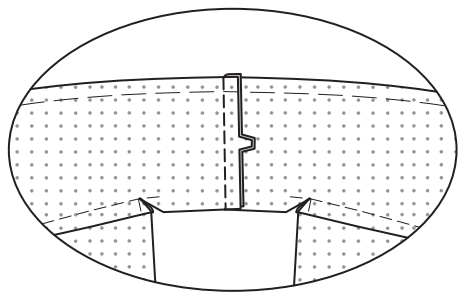




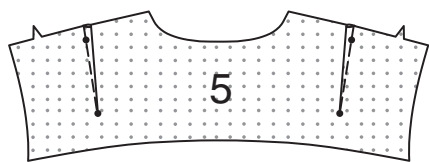
**HALTEN** Sie die Vorderkante des vord. Besatzes oberhalb des Clips **EIN**.  
**VERSAÜBERN** Sie die Seitenkante des vord. Besatzes.



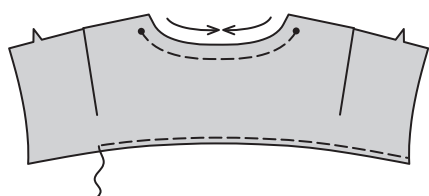
Nähen Sie die hintere Mittelnahrt des KRAGENS (die mit den vorderen Besätzen eine Einheit bildet).



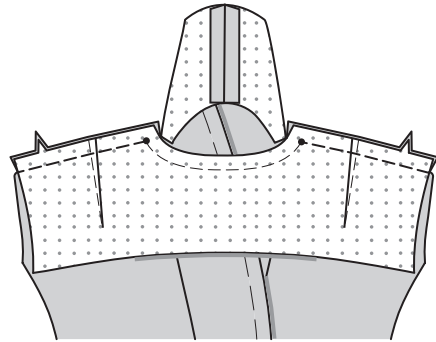
Nähen Sie **ABNÄHER** im RÜCKW. BESATZ (5). Bügeln Sie die Falten der Abnäher zur Mitte hin.



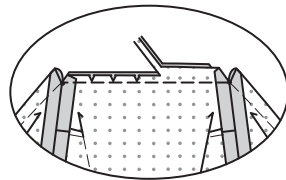
**VERSÄÜBERN** Sie die Unterkante des rückw. Besatzes.  
**STEPHEN** Sie die Halsausschnittkante des rückw. Besatzes zwischen den Punkten **FEST**.



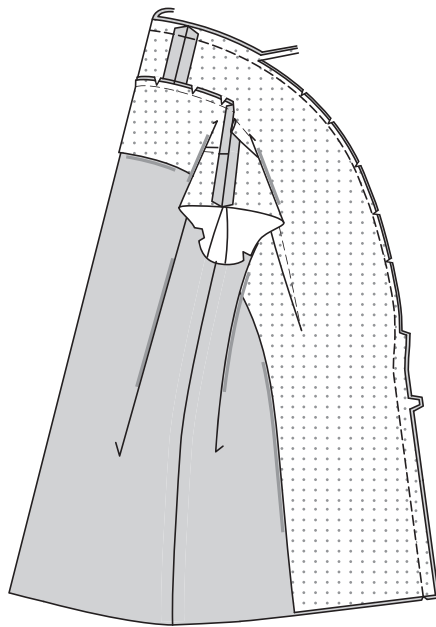
Nähen Sie den rückw. Besatz an die vorderen Besätze an den Schultern von den Armausschnittkanten bis zu den Punkten.



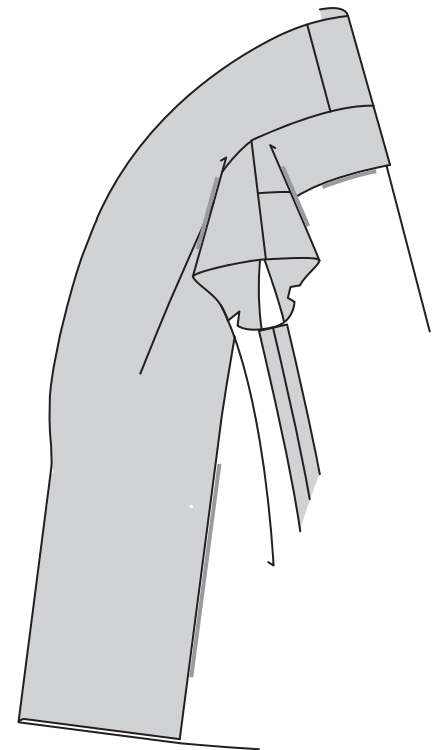
Stecken Sie den rückw. Besatz an den vord. Besatz am Halsausschnitt, wobei die Mitten und Punkte übereinstimmen, und schneiden Sie den hinteren Halsausschnitt, wo nötig, ein; heften Sie.  
Nähen Sie die Halsausschnittkante zwischen den kleinen Punkten. Beschneiden Sie die Nahtzugaben am Hals auf 1 cm. Bügeln Sie die Nahtzugaben am Hals zum Kragen.



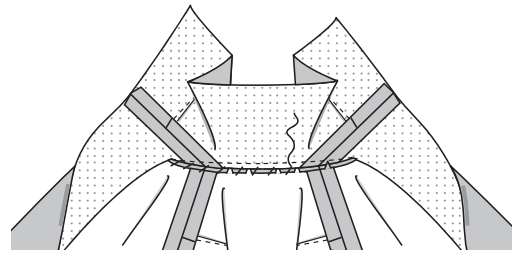
Stecken Sie den Kragen und den Besatz rechts auf rechts an die Jacke und den Kragen, wobei die Punkte, die hintere Mitte und die Nähte. Passen Sie an. Nähen Sie die Vorder- und Kragenkanten; beschneiden Sie die Nähte.



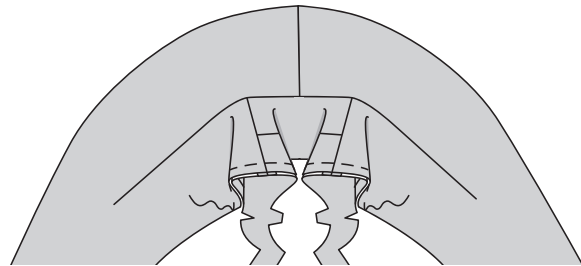
Wenden Sie den Besatz nach innen, drehen Sie den Kragen auf die rechte Seite; bügeln.



Heben Sie den Besatz hoch. Nähen Sie die rückwärtigen Halsausschnittnähte locker von Hand zusammen.

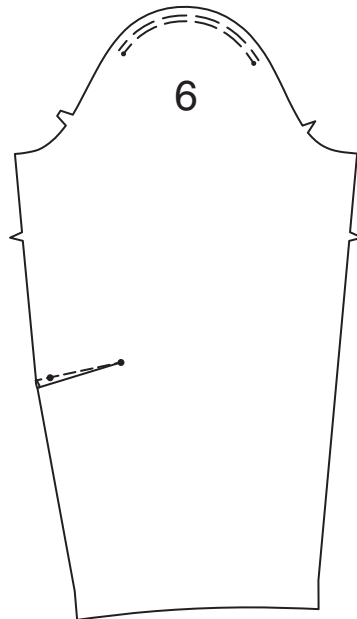


Wenden Sie den Besatz nach unten. Heften Sie die Schnittkanten des Besatzes an den Armausschnitten, wobei die Nähte und Punkte übereinstimmen.

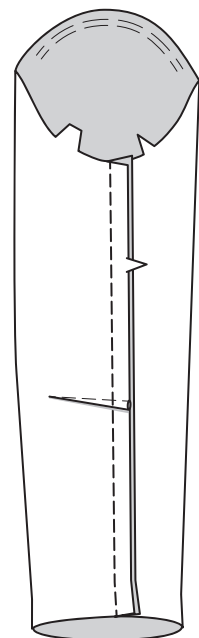


## ÄRMEL

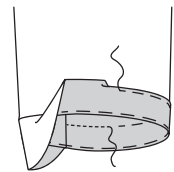
Nähen Sie **ABNÄHER** im ÄRMEL (6). Bügeln Sie die Falte des Abnäher nach unten.  
**HALTEN** Sie die Ärmelkugel zwischen den äußeren Punkten **EIN**.



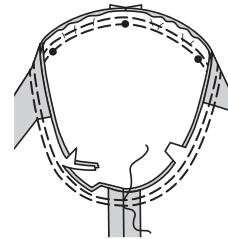
Nähen Sie die Ärmelnahrt.



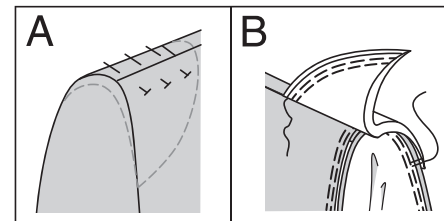
Schlagen Sie einen 3.2 cm breiten Saum an der unteren Kante des Ärmels hoch. Heften Sie dicht an der Falte. Wenden Sie 6 mm von der Schnittkante entfernt und geben Sie bei Bedarf etwas mehr Fülle hinein. Heften Sie den Saum dicht an der Oberkante fest. Bügeln Sie.  
**STEPHEN** Sie den Saum entlang der oberen Heftung **AB**.



Stecken Sie den Ärmel rechts auf rechts in das Armloch mit einem kleinen Punkt in der Mitte der Schulternaht, wobei die Unterarmnähte, Kerben und verbleibende kleine Punkte übereinstimmen.  
Passen Sie die Form an; heften Sie sie. Nähen Sie. Nähen Sie erneut mit 6 mm Abstand in der Nahtzugabe. Beschneiden Sie dicht an der zweiten Naht. Bügeln Sie die Nahtzugaben flach. Wenden Sie die Nahtzugaben zum Ärmel hin.

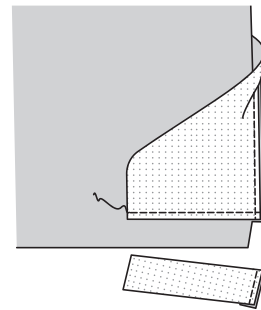


**A.** Probieren Sie die Jacke an, um das Schulterpolster zu platzieren. Stecken Sie das Polster auf die Jacke, wobei die Außenkante etwa 1.5 cm über die Armlochnaht hinausragt.  
**B.** Nähen Sie das Polster auf die Schulternahtzugabe. Heften Sie die Enden an der Armausschnittnaht fest.



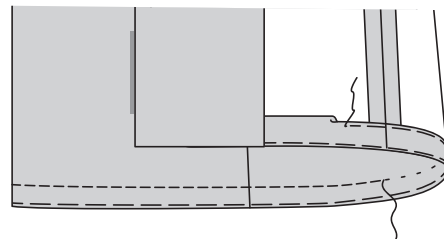
## ABSCHLUSS

**SAUM**  
Wenden Sie die untere Kante des Besatzes entlang der Naht nach außen.  
Nähen Sie quer über den Besatz, 3.2 cm oberhalb der Schnittkante. Beschneiden Sie wie gezeigt.



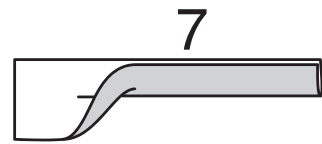
Wenden Sie den Besatz wieder auf die INNENSEITE und wenden Sie weiterhin einen 3.2 cm breiten Saum am Rest der Unterkante. Heften Sie dicht an der Falte. Drehen Sie 6 mm an der Schnittkante ein. Heften Sie den Saum dicht an der Oberkante fest; bügeln Sie. Nähen Sie den Besatz an den Saum.

**STEPHEN** Sie den Saum entlang der oberen Heftung **AB** und setzen Sie die Nähte an den Vorderkanten fort.



## TRÄGER

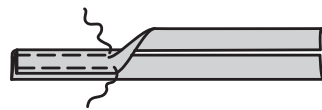
LINKS AUF LINKS falten Sie den Träger (7) der Länge nach zur Hälfte. Bügeln und eine Falte eindrücken.



Öffnen Sie die langen Kanten des Trägers und drehen Sie sie auf die LINKE Seite, so dass sie sich an der Falte treffen. Bügeln Sie.



Falten Sie den Träger der Länge nach zur Hälfte und bringen Sie die gebügelten Kanten zusammen. Nähen Sie dicht an den beiden Längskanten.



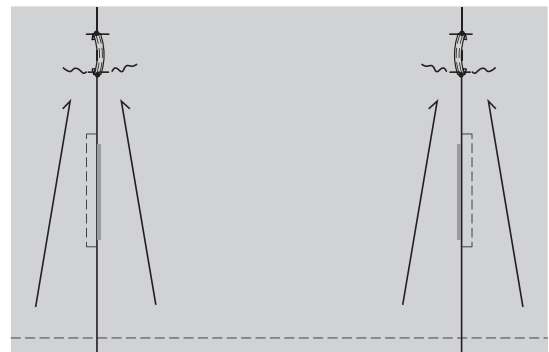
Schneiden Sie die Träger in zwei Teile, die jeweils 11 cm lang sind.



Drehen Sie an jedem Ende jedes Trägers 1.5 cm um; bügeln Sie. Schneiden Sie auf 1 cm zurück.

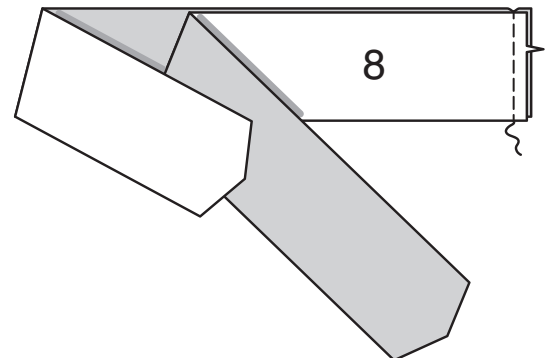


Stecken Sie die Träger an der Außenseite an jeder Seitennaht an die Jacke, wobei Sie die Enden über den kleinen Punkten zentrieren. Nähen Sie dicht an den gebügelten Enden.

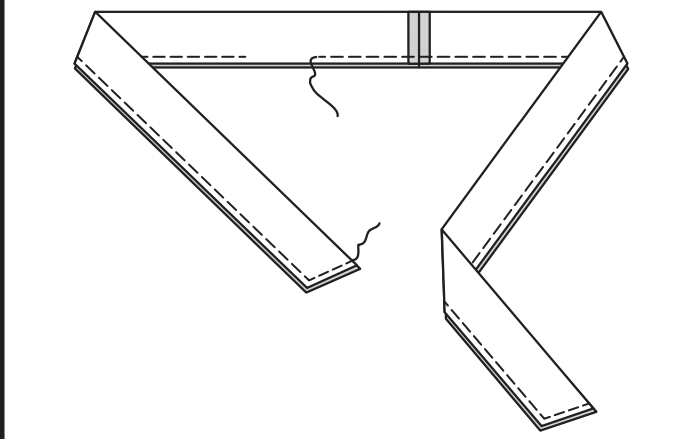


## BINDEGÜRTEL

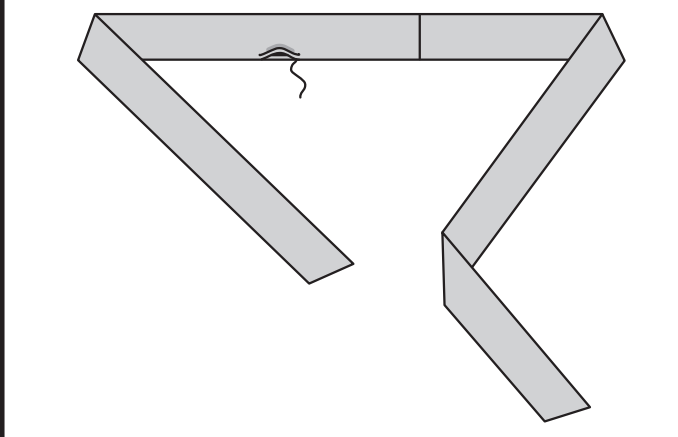
Nähen Sie die gekerbten Enden des BINDEGÜRTELS (8) mit einer 1 cm Naht.



Legen Sie den Gürtel rechts auf rechts und falten Sie ihn der Länge nach in der Mitte. Nähen Sie eine 1 cm lange Naht, lassen Sie dabei eine Öffnung zum Wenden. Beschneiden Sie die Naht und die Ecken.



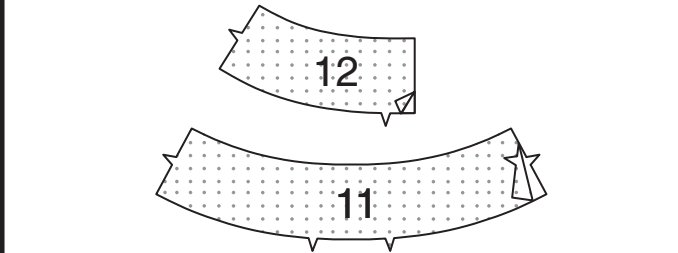
Drehen Sie die rechte Seite nach außen; bügeln Sie. **SÄUMEN** Sie die Öffnungskanten zusammen.



ROCK C

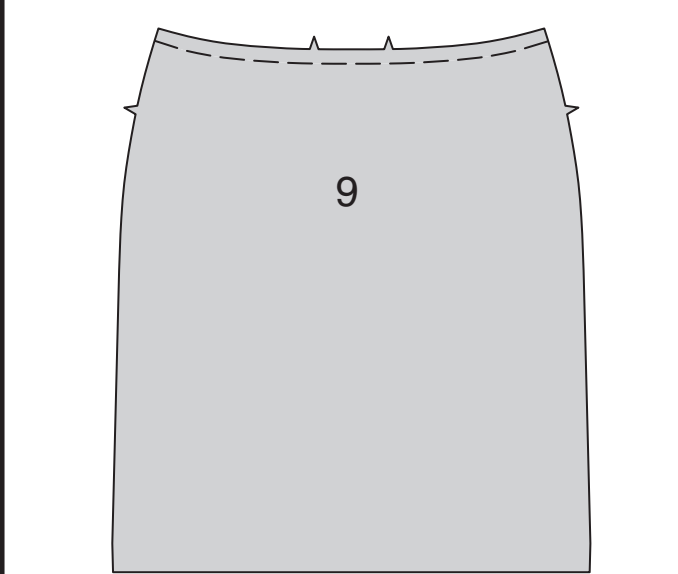
EINLAGE

Kleben Sie die EINLAGE auf die linke Seite jedes passenden STOFFABSCHNITTS gemäß den Anweisungen des Herstellers.

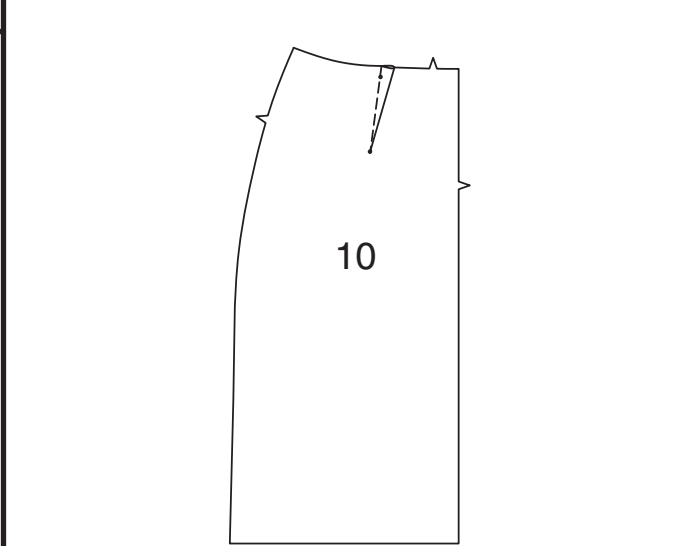


VORDER- UND RÜCKENTEIL

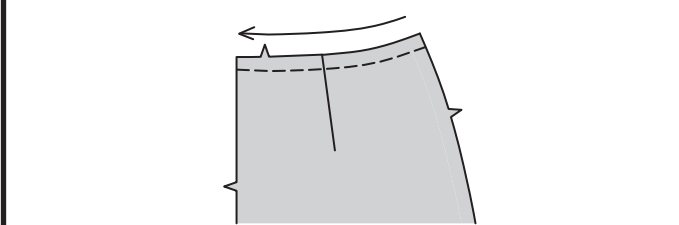
HALTEN Sie die Oberkante des VORDERTEILS (9) EIN.



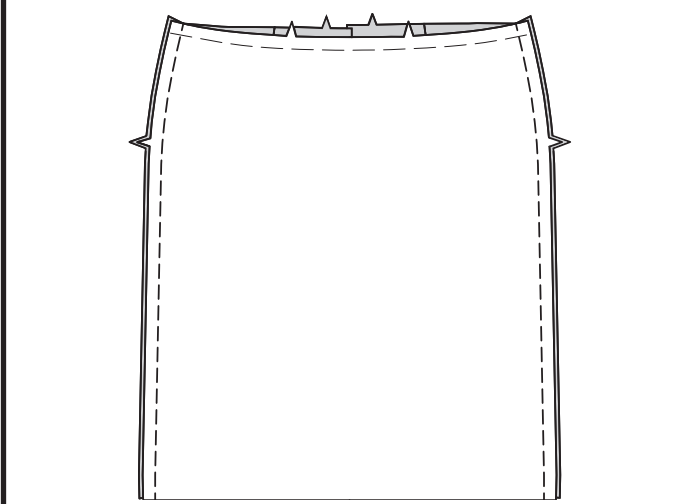
Nähen Sie **ABNÄHER** im RÜCKENTEIL (10). Bügeln Sie die Falte des Abnähers zur Mitte hin.



**STEPPEN** Sie die Oberkante des Rückenteils in Pfeilrichtung **FEST**.

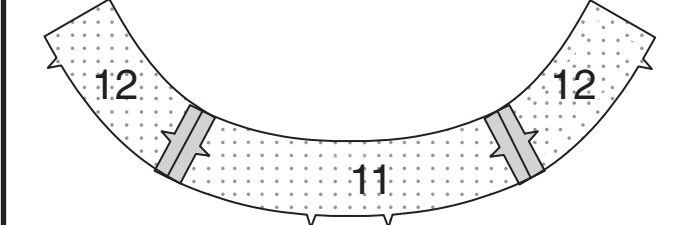


Nähen Sie das Rückenteil an den Seiten an das Vorderteil.

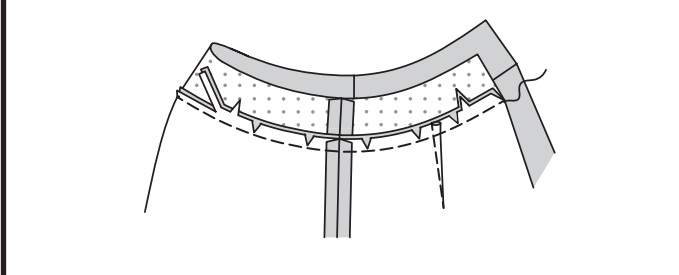


PASSE

Nähen Sie die mit Einlage versehenen Teile der RÜCKW. PASSE (12) an das mit Einlage versehene Teil der VORD. PASSE (11) an den Seiten.  
(Die versehenen Passenteile werden als Besatz verwendet.)



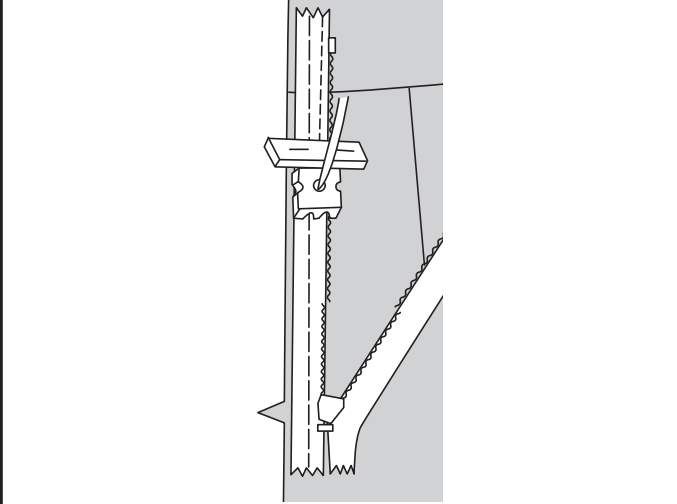
Rechts auf rechts stecken Sie die Passe auf die die Oberkante des Rocks, wobei die Mittel- und Seitennähte übereinstimmen. Passen Sie die vordere Erleichterung an und schneiden Sie das Rockrückenteil, wo nötig. Nähen Sie. Beschneiden Sie die Nähte; bügeln Sie zur Passe hin.



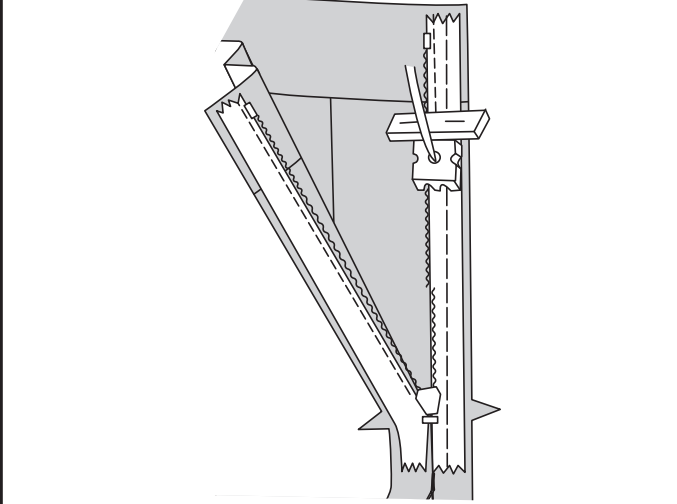
UNSICHTBARER REISSVERSCHLUSS

**HINWEIS:** Verwenden Sie einen speziellen Fuß für unsichtbare Reißverschlüsse, wenn Sie einen unsichtbaren Reißverschluss nähen.

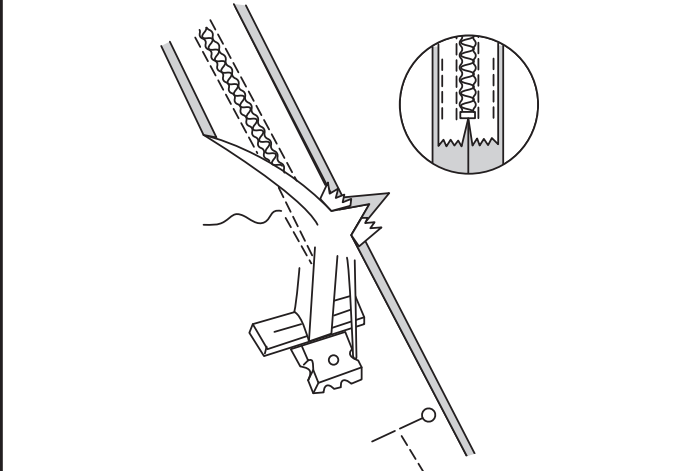
Öffnen Sie den Reißverschluss und bügeln Sie das Band mit einem kühlen Bügeleisen.  
Stecken Sie auf der AUSENSEITE die RECHTE Seite des Reißverschlusses mit der Vorderseite nach unten auf die RECHTE Seite der Reißverschlussöffnung. Legen Sie die Spule entlang der Nahtlinie an, das Band innerhalb der Nahtzugabe und den oberen Anschlag 2 cm unterhalb der Oberkante, wie gezeigt.  
Heften Sie mit der Hand entlang der Mitte des Bandes. Positionieren Sie den Reißverschlussfuß am oberen Ende des Reißverschlusses mit der RECHTEN Nut des Fußes über der Spule. Nähen Sie entlang des Bandes bis zur Kerbe. Steppen Sie mit Rückstichen zur Verstärkung.



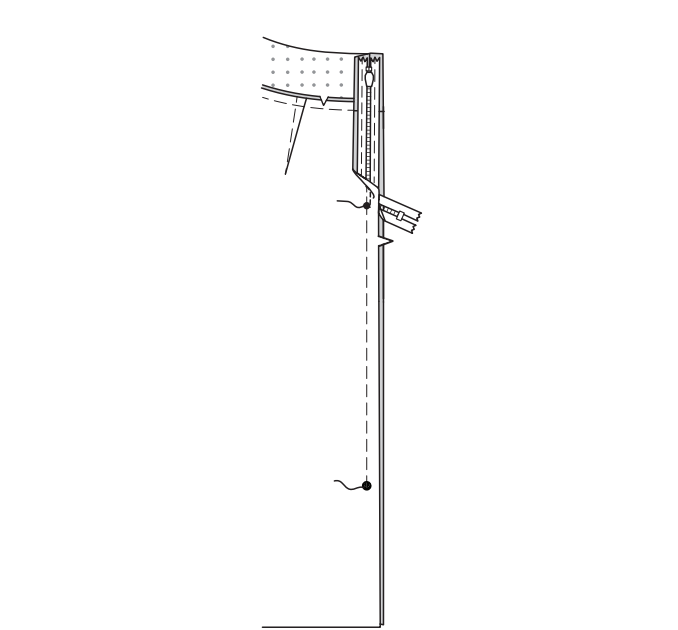
Stecken Sie die verbleibende Hälfte des Reißverschlusses auf der LINKEN Seite der Reißverschlussöffnung auf die gleiche Weise fest. Vergewissern Sie sich, dass die Ober- und Unterkanten des Rocks gleichmäßig sind. Heften Sie mit der Hand entlang der Mitte des Bandes. Positionieren Sie den Reißverschlussfuß am oberen Ende des Reißverschlusses mit der LINKEN Rille über der Spule. Nähen Sie entlang des Bandes bis zur Kerbe. Steppen Sie mit Rückstichen zur Verstärkung.



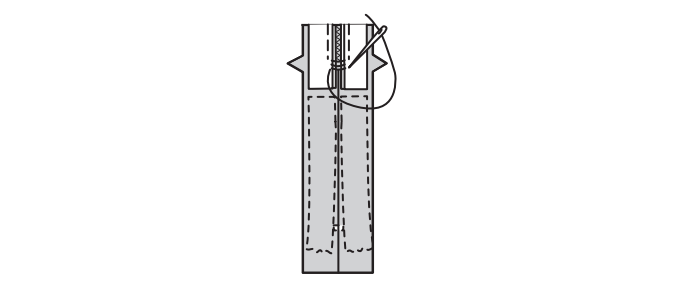
Schließen Sie den Reißverschluss und prüfen Sie, ob er von AUSSEN unsichtbar ist. Ziehen Sie die freien Enden des Reißverschlussbandes von der Nahtzugabe weg. Stecken Sie die verbleibende hintere Mittelnaht unterhalb des Reißverschlusses zusammen. Positionieren Sie den Reißverschlussfuß ganz nach LINKS, sodass die Nadel durch die äußere Kerbe des Fußes nach unten geht. Beginnen Sie mit dem Nähen der Naht 6 mm oberhalb des untersten Stiches und leicht nach LINKS. Nähen Sie die Naht etwa 7.5 cm lang.



Nähen Sie den Rest der Naht mit Ihrem normalen Nähfuß und beenden Sie den Stich am großen Punkt. Wenn Sie es bevorzugen, öffnen Sie jede Nahtzugabe am Ende des Reißverschlusses und nähen Sie das Band auf die Nahtzugabe.

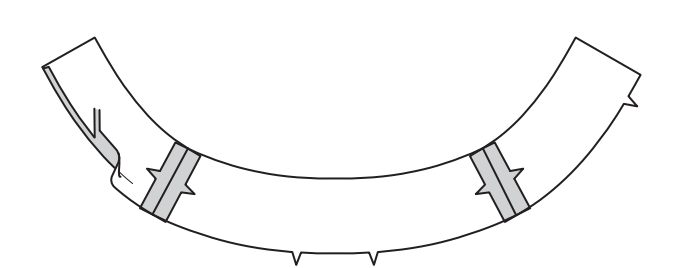


Wenn der Reißverschluss länger als die Öffnung ist, nähen Sie mit einem starken Faden ein paar kleine Stiche über die Enden der Spulen am Ende der Öffnung. Schneiden Sie das untere Ende des Reißverschlussbandes bis auf 1.5 cm an die Handstiche heran ab.

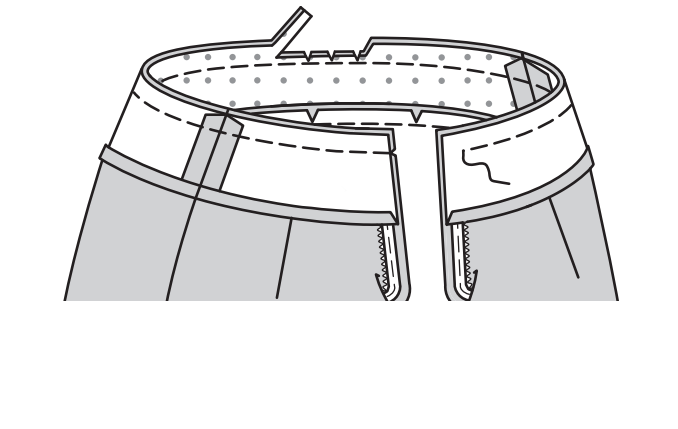


PASSENBESATZ

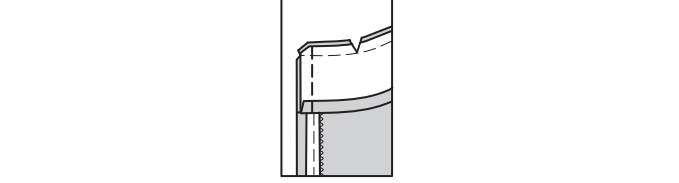
Nähen Sie den BESATZ der rückw. Passe (12) an den Seiten an den BESATZ der vord. Passe (11).  
Bügeln Sie unter 1.5 cm an der Unterkante des Besatzes und geben Sie die Fülle nach Bedarf nach. Beschneiden Sie die gebügelte Kante auf 1 cm.



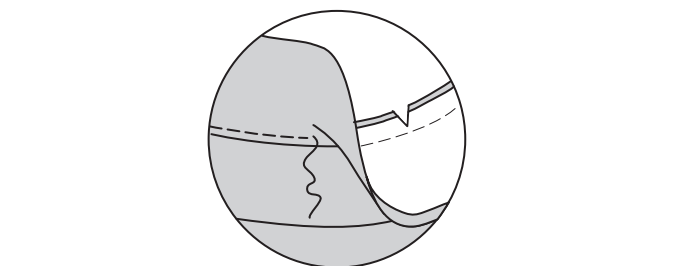
Öffnen Sie die hinteren mittleren Öffnungskanten des Rocks und rollen Sie dabei die Reißverschlusszähne von der Öffnungskante weg.  
**RECHTS AUF RECHTS** stecken Sie den Besatz auf den Rock, wobei die Mitten und Seitennähte übereinstimmen. Steppen Sie die Oberkante. Beschneiden Sie die Naht; schneiden Sie die Kurven ein.



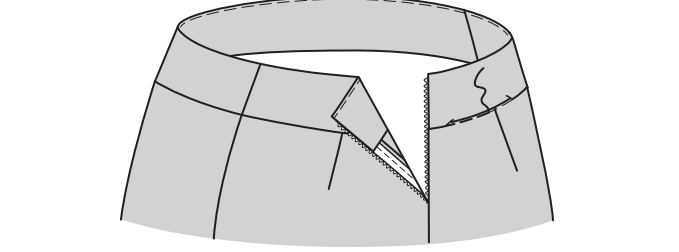
Stecken Sie die hinteren Öffnungskanten zusammen. Verwenden Sie einen verstellbaren Reißverschlussfuß und nähen Sie quer über den Besatz 1.3 cm von den hinteren Kanten aus, halten Sie dabei die Reißverschlusszähne frei. Beschneiden Sie die Ecken.  
Schneiden Sie die hinteren Mittelkanten nicht ein.



**UNTERSTEPPEN** Sie, indem Sie den Besatz und die Naht vom Rock wegdrücken und so weit wie möglich durch den Besatz und die Nahtzugaben in der Nähe der Naht nähen.

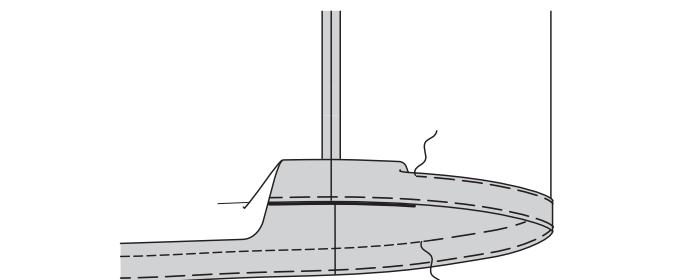


Wenden Sie den Besatz und die rückwärtigen Kanten nach INNEN, rollen Sie die Reißverschlusszähne wieder ein; bügeln Sie.  
Stecken Sie auf der INNENSEITE die gebügelte Kante des Besatzes 3 mm über der Naht und platzieren Sie die Stecknadeln auf der AUSENSEITE. Nähen Sie auf der AUSENSEITE in der Rille der Naht, zwischen dem Reißverschluss und der fertigen Kante des Besatzes auf der INNENSEITE.  
**TIPP** - Um die Stiche im Nahtgraben oder in der Nahttrille zu verbergen, verwenden Sie einen Reißverschlussfuß und spreizen Sie den Rock und den Besatz mit den Fingern von der Naht weg.

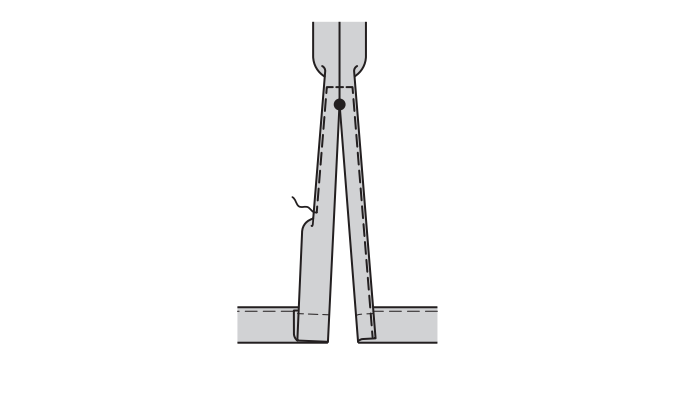


SÄUME

Schlagen Sie einen 3.2 cm breiten Saum an der unteren Kante des Rocks hoch.  
Heften Sie dicht an der Falte. Wenden Sie 6 mm von der Schnittkante entfernt und geben Sie bei Bedarf etwas mehr Fülle hinein. Heften Sie den Saum dicht an der Oberkante fest. Bügeln Sie.  
**STEPPEN** Sie den Saum entlang der oberen Heftung **AB**.



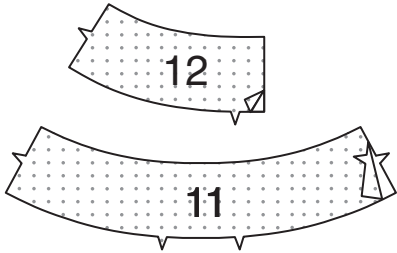
Versäubern Sie die hinteren Öffnungskanten unterhalb des großen Punktes mit einem 1.5 cm **SCHMALEN SAUM** und nähen Sie die Naht oberhalb des großen Punktes quadratisch.



HOSE D

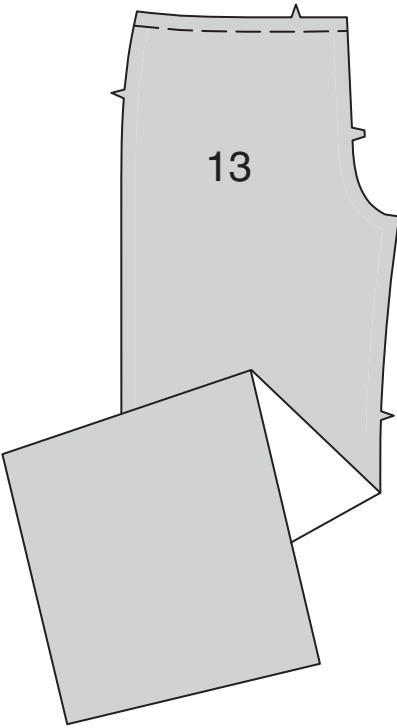
EINLAGE

Kleben Sie die EINLAGE auf die linke Seite jedes passenden STOFFABSCHNITTS gemäß den Anweisungen des Herstellers.

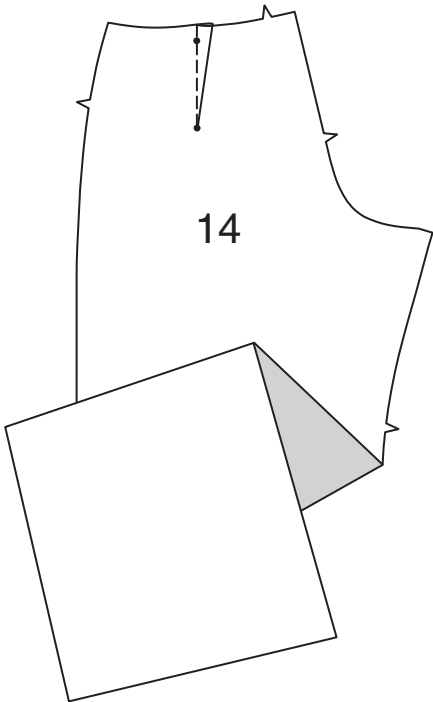


VORDER- UND RÜCKENTEIL

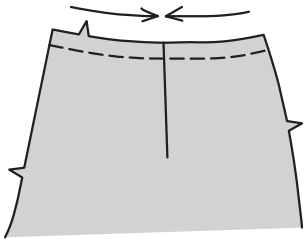
HALTEN Sie die Oberkante des VORDERTEILS (13) EIN.



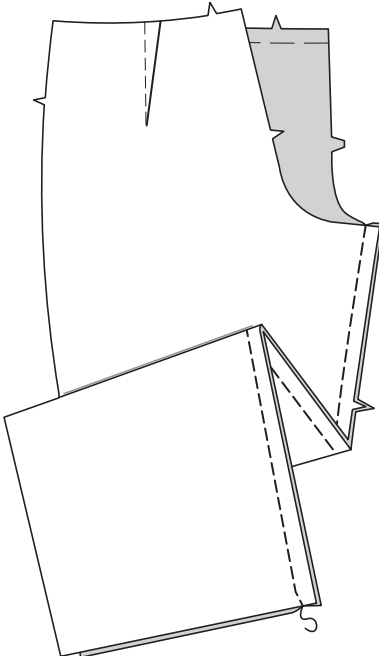
Nähen Sie **ABNÄHER** im RÜCKENTEIL (14). Bügeln Sie die Falte des Abnähers zur Mitte hin.



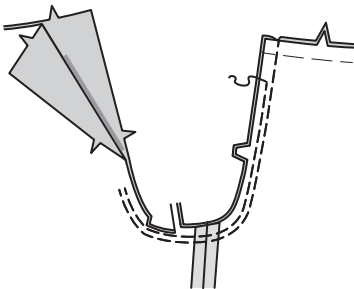
**STEPPEN** Sie die Oberkante des Rückenteils in Pfeilrichtung **FEST**.



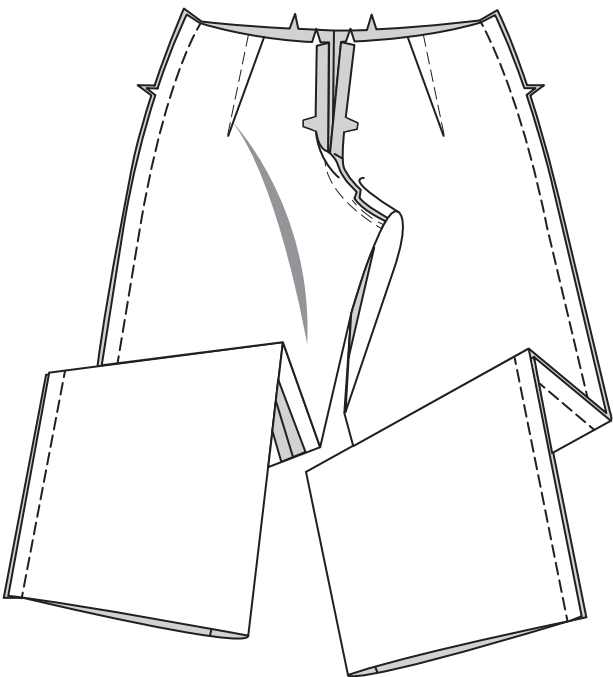
Nähen Sie das Rückenteil an das Vorderteil an der inneren Beinnäht, wobei die Kerben übereinstimmen.



Stecken Sie die Mittelnäht rechts auf rechts und die Innenbeinnähte zusammen. Nähen Sie, lassen Sie dabei das Rückenteil 7.5 cm unterhalb der Kerbe frei. Nähen Sie erneut 6 mm von der Nahtzugabe entfernt entlang der Kurve, wie gezeigt. Beschneiden Sie dicht an der zweiten Naht.



Nähen Sie das Rückenteil an den Seiten an das Vorderteil.



PASSE

Bereiten Sie die Passe vor und nähen Sie sie auf die gleiche Weise wie bei ROCK C; PASSE beschrieben.

UNSICHTBARER REISSVERSCHLUSS

Bringen Sie den Reißverschluss an und nähen Sie die hinteren Mittelnähte wie bei ROCK C; REISSVERSCHLUSS beschrieben.

PASSENBSATZ

Bereiten Sie die Passe vor und nähen Sie sie an der Hose an, wie für den **ROCK C** beschrieben; **PASSENBSATZ**.

SÄUME

Schlagen Sie einen 3.2 cm Saum an der unteren Hosenkante hoch. Heften Sie dicht an der Falte. Drehen Sie 6 mm an der Schnittkante ein. Heften Sie den Saum dicht an der Oberkante fest. Bügeln Sie.

**STEPPEN** Sie den Saum entlang der oberen Heftung **AB**.

