

- 1 Front-A

2 Side Front-A

3 Back-A

4 Side Back-A

5 Front Facing-A,B

6 Back Facing-A,B

7 Front-B

8 Side Front-B

9 Back-B

10 Side Back-B
- 1 Devant - A

2 Côté devant - A

3 Dos - A

4 Côté dos - A

5 Parementure devant - A, B

6 Parementure dos - A, B

7 Devant - B

8 Côté devant - B

9 Dos - B

10 Côté dos - B

BODY MEASUREMENTS / MESURES DU CORPS

MISSSES//JEUNE FEMME									
Sizes/Tailles	4	6	8	10	12	14	16	18	20
Bust (ins)	29½	30½	31½	32½	34	36	38	40	42
Waist	22	23	24	25	26½	28	30	32	34
Hip	31½	32½	33½	34½	36	38	40	42	44
Bk. Wst Lgth.	15½	15½	15¾	16	16¼	16½	16¾	17	17¼
T. poitrine (cm)	75	78	80	83	87	92	97	102	107
T. taille	56	58	61	64	67	71	76	81	87
T. hanches	89	83	85	88	92	97	102	107	112
Nuque à taille	39	39.5	40	40.5	41.5	42	42.5	43	44

FABRIC CUTTING LAYOUTS

⊕ Indicates Bustline, Waistline, Hipline and/or Biceps. Measurements refer to circumference of Finished Garment (Body Measurement + Wearing Ease + Design Ease). Adjust Pattern if necessary.

Lines shown are CUTTING LINES, however, 5/8" (1.5cm) SEAM ALLOWANCES ARE INCLUDED, unless otherwise indicated. See SEWING INFORMATION for seam allowance.

Find layout(s) by Garment/View, Fabric Width and Size. Layouts show approximate position of pattern pieces; position may vary slightly according to your pattern size.

All layouts are for with or without nap unless specified. For fabrics with nap, pile, shading or one-way design, use WITH NAP layout.

RIGHT SIDE OF PATTERN	WRONG SIDE OF PATTERN	RIGHT SIDE OF FABRIC	WRONG SIDE OF FABRIC
-----------------------	-----------------------	----------------------	----------------------

S/T = SIZE(S)/TAILLE(S)
* = WITH NAP/AVEC SENS
S/L = SELVAGE(S)/LISIÈRE(S)
AS/TT = ALL SIZE(S)/TOUTES TAILLE(S)
** = WITHOUT NAP/SANS SENS
F/P = FOLD/PLIURE
CF/PT = CROSSWISE FOLD/PLIURE TRAME

Position fabric as indicated on layout. If layout shows...

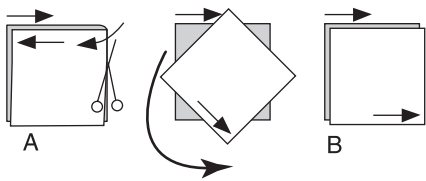
GRAINLINE—Place on straight grain of fabric, keeping line parallel to selvage or fold. ON “with nap” layout arrows should point in the same directions. (On Fur Pile fabrics, arrows point in direction of pile.)

SINGLE THICKNESS—Place fabric right side up. (For Fur Pile fabrics, place pile side down.)

DOUBLE THICKNESS

WITH FOLD—Fold fabric right sides together.

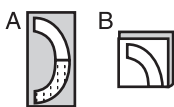
✱ WITHOUT FOLD—With right sides together, fold fabric CROSSWISE. Cut fold from selvage to selvage (A). Keeping right sides together, turn upper layer completely around so nap runs in the same direction as lower layer.



FOLD—Place edge indicated exactly along fold of fabric. NEVER cut on this line.

When pattern piece is shown like this...

• Cut other pieces first, allowing enough fabric to cut this piece (A). Fold fabric and cut piece on fold, as shown (B).



★ Cut piece only once. Cut other pieces first, allowing enough fabric to cut this piece. Open fabric; cut piece on single layer.

Cut out all pieces along cutting line indicated for desired size using long, even scissor strokes, cutting notches outward.

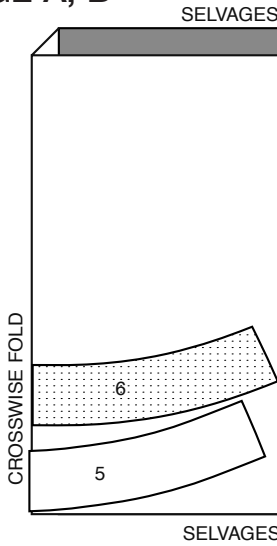
Transfer all markings and lines of construction before removing pattern tissue. (Fur Pile fabrics, transfer markings to wrong side.)

NOTE: Broken-line boxes (a! b! c!) in layouts represent pieces cut by measurements provided.

INTERFACING A, B / ENTOILAGE A, B

PIECES: 5 6

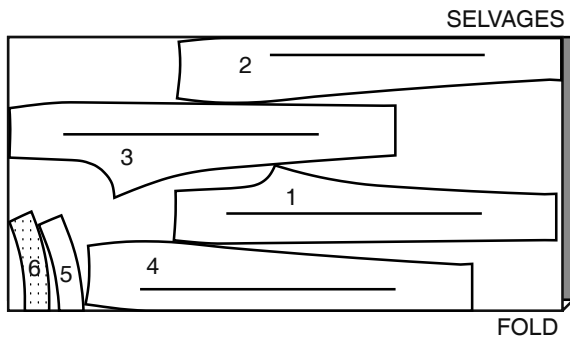
20" (51 cm)**
AS/TT



PANTS A / PANTALON A

PIECES: 1 2 3 4 5 6

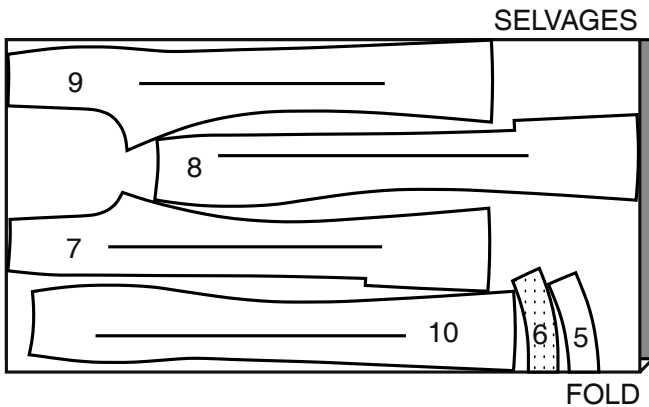
60" (150 cm)*
AS/TT



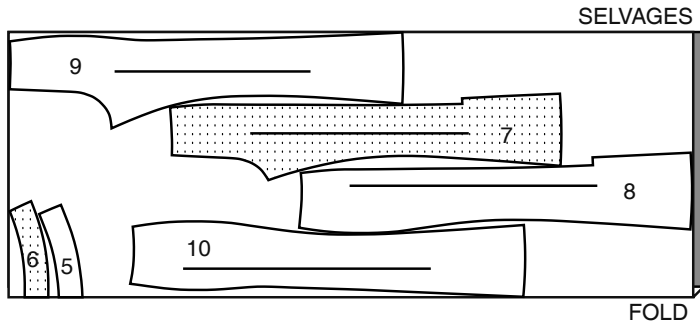
PANTS B / PANTALON B

PIECES: 5 6 7 8 9 10

60" (150 cm)*
S/T
4 6 8 10 12 14



60" (150 cm)*
S/T
16 18 20



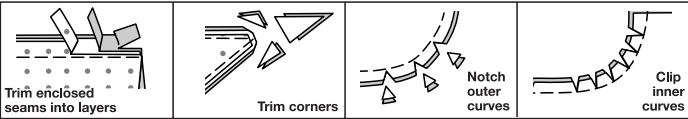
SEWING INFORMATION

5/8" (1.5cm) SEAM ALLOWANCES ARE INCLUDED,
(unless otherwise indicated)

ILLUSTRATION SHADING KEY

Right Side	Wrong Side	Interfacing	Lining	Underlining
------------	------------	-------------	--------	-------------

Press as you sew. Press seams flat, then press open, unless otherwise instructed. Clip seam allowances, where necessary, so they lay flat.



GLOSSARY

Sewing methods in **BOLD TYPE** have Sewing Tutorial Video available. Scan **QR CODE** to watch videos:

EDGE STITCH - see Machine Stitches: “how to edgestitch” video

STAY STITCH - see Machine Stitches: “how to do stay-stitching” video

TOP STITCH - see Machine Stitches: “how to topstitch” video

UNDERSTITCH - see Machine Stitches: “how to understitch” video

FINISH - see Seams: “how to finish seam allowances” video

INVISIBLE ZIPPER - see Zipper: “sewing an invisible zipper” video

SEWING TUTORIALS



Build your skills viewing short, easy-to-follow videos at
simplicity.com/sewingtutorials

PATTERN PIECES WILL BE IDENTIFIED BY NUMBERS THE FIRST TIME THEY ARE USED.

STITCH SEAMS WITH RIGHT SIDES TOGETHER UNLESS OTHERWISE STATED.

NOTE: Under each sub-heading, the first view will be illustrated, unless otherwise illustrated.

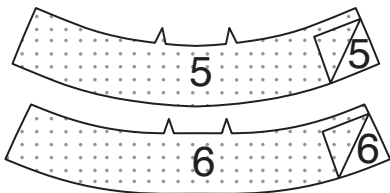
FOR KNITS

- Use a ball point or stretch needle.
- Decrease pressure on presser foot for heavy sweater knits; increase pressure for lingerie knits.
- Stretch knits need seams that are supple enough to “give” with the fabric. You can sew them with straight stitches (stretching the fabric slightly as you sew), narrow zigzag stitches or one of the stretch stitches built into many conventional machines, or on your serger.
- Some knits require very little or no pressing while sewing. Use the appropriate temperature setting. Press lightly or use steam.
- Use a twin sewing machine needle for a double stitched hem.

PANTS A, B

INTERFACING

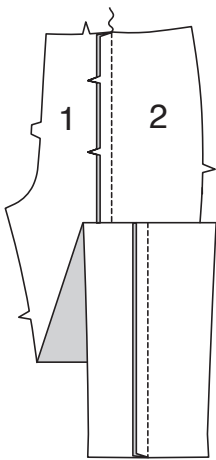
1. Fuse INTERFACING to wrong side of each matching FABRIC section, following manufacturer's instructions.



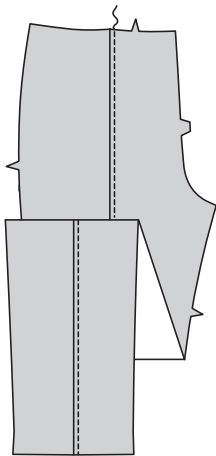
FRONT

VIEW A

2. With right sides together, pin FRONT (1) to SIDE FRONT (2), matching notches. Stitch side front seam. Press seams toward front.

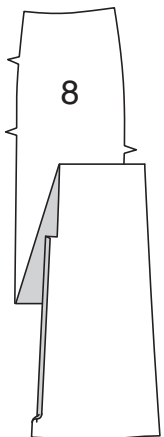


3. TOPSTITCH front.

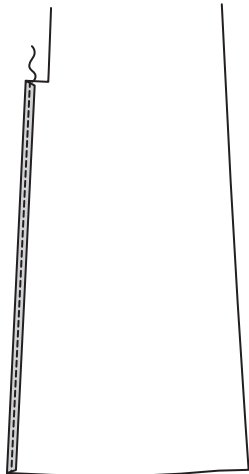


VIEW B

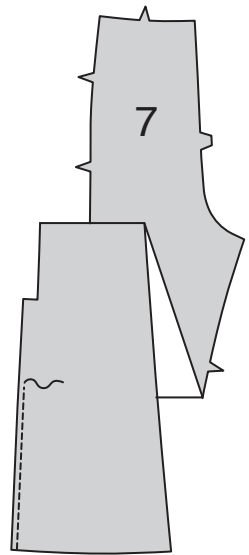
4. Press under 1/4" (6mm) hem on long edge of SIDE FRONT (8) extension.



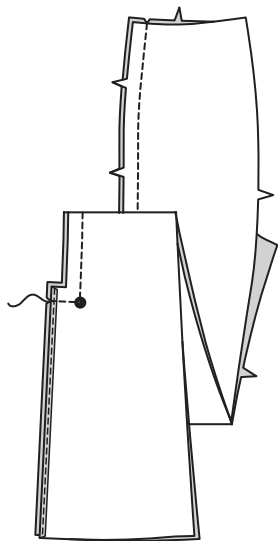
5. EDGESTITCH close to pressed edge.



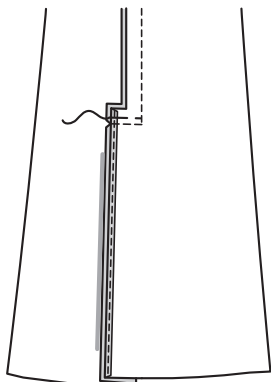
6. FINISH long edge of FRONT (7) extension.



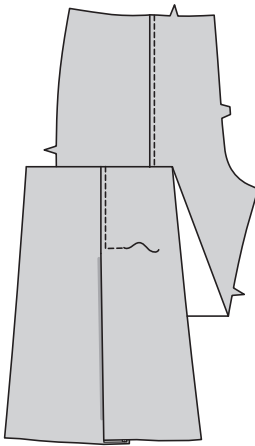
7. With right sides together, pin front to side front, matching notches and dots. Stitch side front seam from upper edge to dot, pivot at dot and stitch across extensions.



8. Turn extensions toward front, folding front along foldline. Press. Baste upper edge of extensions in place.



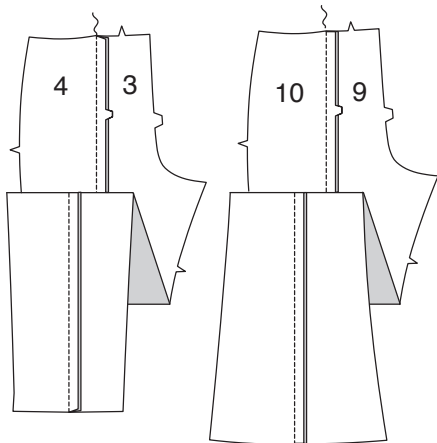
9. TOPSTITCH front, from upper edge to dot, pivot at dot and stitch across extensions along basting.



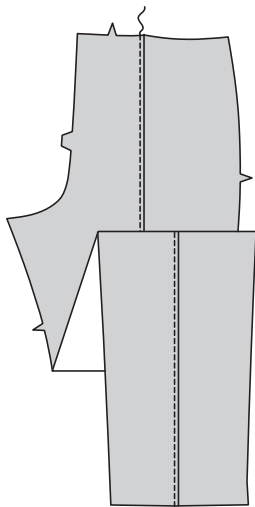
BACK AND REMAINING SEAMS

10. For **View A**: Pin BACK (3) to SIDE BACK (4), matching notches. Stitch side back. Press seams toward back.

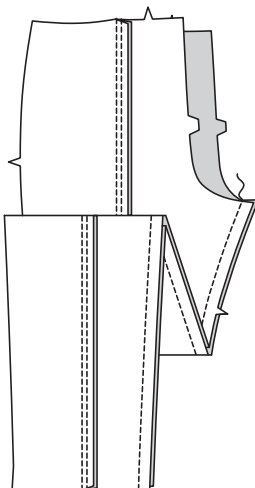
For **View B**: Pin BACK (9) to SIDE BACK (10), matching notches. Stitch side back. Press seams toward back.



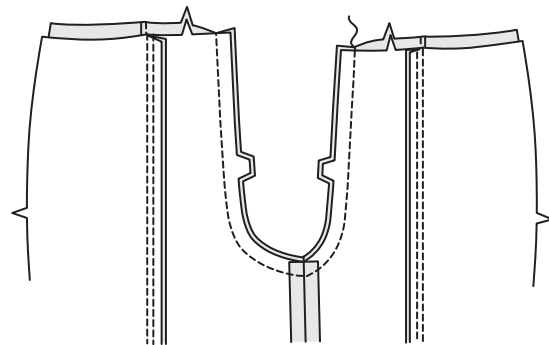
11. TOPSTITCH back.



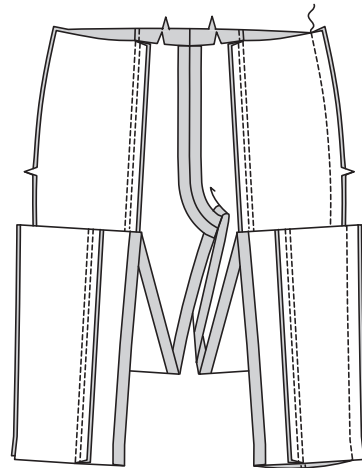
12. Stitch back to front at inner leg seam, matching notches.



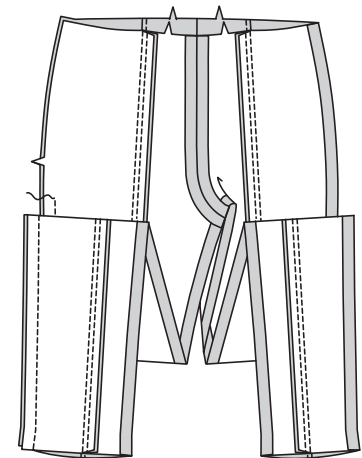
13. With right sides together, pin center seam, matching inner leg seams and notches. Stitch. To reinforce seam, stitch again over first stitching.



14. Stitch front to back at right side seam.



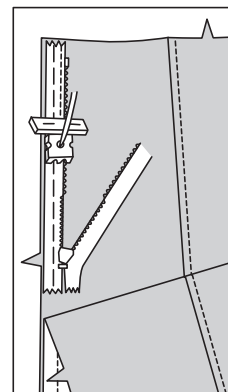
15. Stitch left side seam to 3" (7.5cm) below notch, back-stitching to reinforce seam.



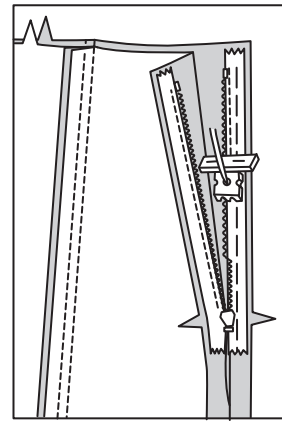
ZIPPER

NOTE: Use special invisible zipper foot when stitching invisible zipper.

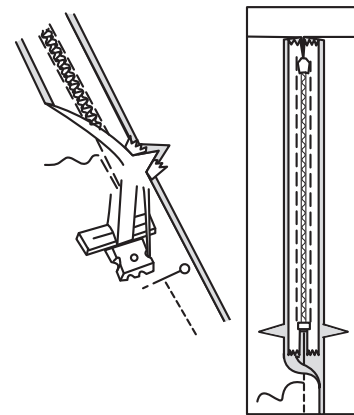
16. Open the zipper and press the tape using a cool iron. On OUTSIDE, pin LEFT side of the zipper face down on the LEFT side back of the zipper opening. Have the coil along the seam line, the tape within the seam allowance and the top stop 3/4" (2cm) below raw edge, as shown. Hand-baste along center of the tape. Position zipper foot at the top of the zipper with RIGHT groove of the foot over coil. Stitch along tape to the notch. Back-stitch to reinforce.



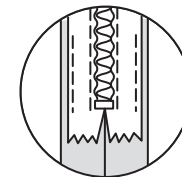
17. Pin the remaining half of the zipper to the LEFT side front of the zipper opening in same manner. Make sure the upper and lower edges of the pants are even. Hand-baste along the center of the tape. Position zipper foot at the top of the zipper with LEFT groove over the coil. Stitch along tape to the notch. Back-stitch to reinforce.



18. Close zipper and check that it is invisible from the OUTSIDE. Pull the free ends of the zipper tape away from the seam allowance. Pin remaining left side seam together below zipper. Position zipper foot all the way to the LEFT so the needle goes down through the outer notch of the foot. Start stitching seam 1/4" (6mm) above lowest stitch and slightly to the LEFT. Stitch remainder of seam.

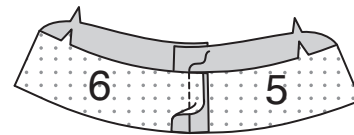


19. If you prefer, open out each seam allowance at end of zipper and stitch tape to seam allowance.

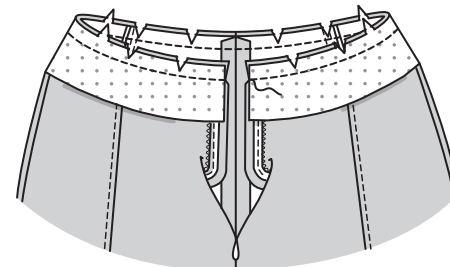


WAIST FACING

20. Pin FRONT FACING (5) to BACK FACING (6) at right side seam; stitch.



21. Open out LEFT side opening edges of pants, rolling the zipper teeth away from the opening edge. With RIGHT sides together, pin facing to upper edge of pants, matching centers and right side seams. Stitch upper edge. Trim seam; clip curves.



12. Piquer le dos et le devant sur la couture intérieure de la jambe, en faisant coïncider les encoches.

13. Endroit contre endroit, épingler la couture du milieu, en faisant coïncider les coutures intérieures de la jambe et les encoches. Piquer. Pour renforcer la couture, piquer de nouveau par-dessus la première piqûre.

14. Piquer le devant et le dos sur la couture du côté droit.

15. Piquer la couture du côté gauche à 7.5 cm au-dessous de l'encoche, en piquant au point arrière pour renforcer la couture.

FERMETURE À GLISSIÈRE

NOTE : Piquer la fermeture à glissière en utilisant un pied spécial à glissière invisible.

16. Ouvrir la fermeture et presser le ruban avec un fer réglé à basse température.
Sur l'ENDROIT, épingler le côté GAUCHE de la fermeture vers le bas sur le côté dos GAUCHE de l'ouverture de la fermeture. Ayez la spirale le long de la ligne de couture, le ruban sur le rentré et l'arrêt supérieur à 2 cm au-dessous du bord non fini, comme illustré.
Bâtir à la main au centre du ruban. Placer le pied à fermeture en haut de la fermeture avec la rainure DROITE du pied par-dessus la spirale. Piquer sur le ruban jusqu'à l'encoche. Piquer au point arrière pour renforcer.

17. Épingler de la même façon l'autre moitié de la fermeture sur le côté devant GAUCHE de l'ouverture de la fermeture. S'assurer que les bords supérieur et inférieur du pantalon soient au même niveau. Bâtir à la main au centre du ruban. Placer le pied à fermeture en haut de la fermeture avec la rainure GAUCHE par-dessus la spirale. Piquer sur le ruban jusqu'à l'encoche. Piquer au point arrière pour renforcer.

18. Fermer la fermeture et vérifier qu'elle ne soit pas visible de l'ENDROIT. Tirer les extrémités libres du ruban de la fermeture à l'opposé du rentré. Épingler la couture restante du côté gauche ensemble au-dessous de la fermeture. Placer le pied à fermeture vers la GAUCHE de sorte que l'aiguille descende à travers l'encoche extérieure du pied. Commencer à piquer à 6 mm au-dessus du point le plus bas et légèrement vers la GAUCHE. Piquer le reste de la couture.

19. Si vous préférez, déplier chaque rentré au bas de la fermeture et piquer le ruban sur celui-là.

PAREMENTURE DE TAILLE

20. Épingler la PAREMENTURE DEVANT (5) et la PAREMENTURE DOS (6) sur la couture du côté droit ; piquer.

21. Déplier les bords de l'ouverture du côté GAUCHE du pantalon, en déroulant les dents de la fermeture à l'opposé du bord de l'ouverture.
ENDROIT CONTRE ENDROIT, épingler la parementure sur le bord supérieur du pantalon, en faisant coïncider les milieux et les couture du côté droit. Piquer le bord supérieur. Égaliser la couture ; cranter les courbes.

22. Épingler ensemble les bords de l'ouverture du côté. En utilisant un pied à fermeture réglable, piquer à travers la parementure à 1.3 cm des bords du côté gauche, en maintenant les dents de la fermeture libres. Biaiser les coins.
Ne pas couper les bords du côté.

23. SOUS-PIQUER la parementure aussi loin que possible. Retourner la parementure et les bords gauche vers l'INTÉRIEUR, en déroulant les dents de la fermeture sur place ; presser.
Pour empêcher que la parementure s'enroule vers l'EXTÉRIEUR, consolidez-la sur les rentrés en bâtissant à la main.

OURLETS

MODÈLE A

24. Relever un ourlet de 3.2 cm sur le bord inférieur du pantalon. Bâtir près de la pliure. Bâtir à 6 mm du bord non fini. Presser.
Piquer l'ourlet le long du bâti supérieur.

MODÈLE B

25. Retourner le bord inférieur du prolongement du pantalon devant vers l'extérieur le long de la ligne de pliure. Piquer à travers le prolongement à 3.2 cm au-dessus du bord non fini. Égaliser comme illustré.

26. Retourner de nouveau le prolongement vers l'intérieur, en relevant un ourlet de 3.2 cm sur le reste du bord inférieur. Bâtir près de la pliure. Bâtir à 6 mm du bord non fini, en répartissant l'ampleur si nécessaire. Presser.
Piquer l'ourlet le long du bâti supérieur, comme illustré.

27. Piquer le bord extérieur du prolongement devant sur place, en raccordant avec la piqûre précédente, en maintenant le prolongement côté devant libre.