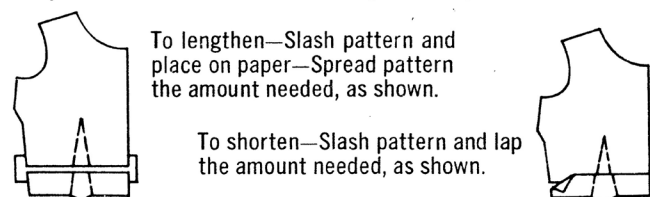


Butterick 6408

1. Compare body measurements with those on the pattern envelope. Make alterations if necessary, before you cut.



2. Test fabric for reaction to heat and moisture, using steam iron. Straighten ends when necessary.

3. Choose cutting layout for View, width of fabric and size. For fabric with nap, shading or one-way design, use "With Nap" layout.

4. Prepare fabric for cutting as indicated on layouts:
For double thickness, fold fabric right sides together.
For single thickness, place fabric right side up.
For pattern pieces to be placed on fold, fabric must be folded on lengthwise or crosswise grain.

PATTERN PIECES SHADED IN THE LAYOUTS ARE TO BE PLACED PRINTED SIDE DOWN

5. Pin pattern to fabric with grainline markings parallel to selvage. Cut on cutting lines.

6. Transfer all construction lines and symbols to fabric or underlining when used.

A 5/8" SEAM ALLOWANCE GIVEN ON ALL BUTTERICK PATTERNS UNLESS OTHERWISE INDICATED.

PATTERN MARKINGS

ADJUSTMENT LINE indicates where to lengthen or shorten your pattern.

GRAIN LINE

SCISSORS indicate exact **CUTTING LINE**

Match **LARGE** ●'s and **SMALL** ●'s accurately

Match **NOTCHES** with corresponding numbers.

PRESSER FOOT indicates exact **STITCHING LINE**.

ARROWS on seamlines indicate direction of stitching

Sketch indicates **ZIPPER** placement

Sketch indicates exact length of **BUTTONHOLE** and exact size of **BUTTON**

LAYOUT PIECE REQUIREMENTS

DRESS A
Use pieces 1,2,3,4, and 5
DRESS INTERFACING A
Use pieces 3 and 4
CONTRAST BELT A
Use piece 6
TUNIC AND PANTS B
Use pieces 1,2,3,4,5,7 and 8
TUNIC INTERFACING B
Use pieces 3 and 4.

PATTERN PIECE IDENTIFICATION

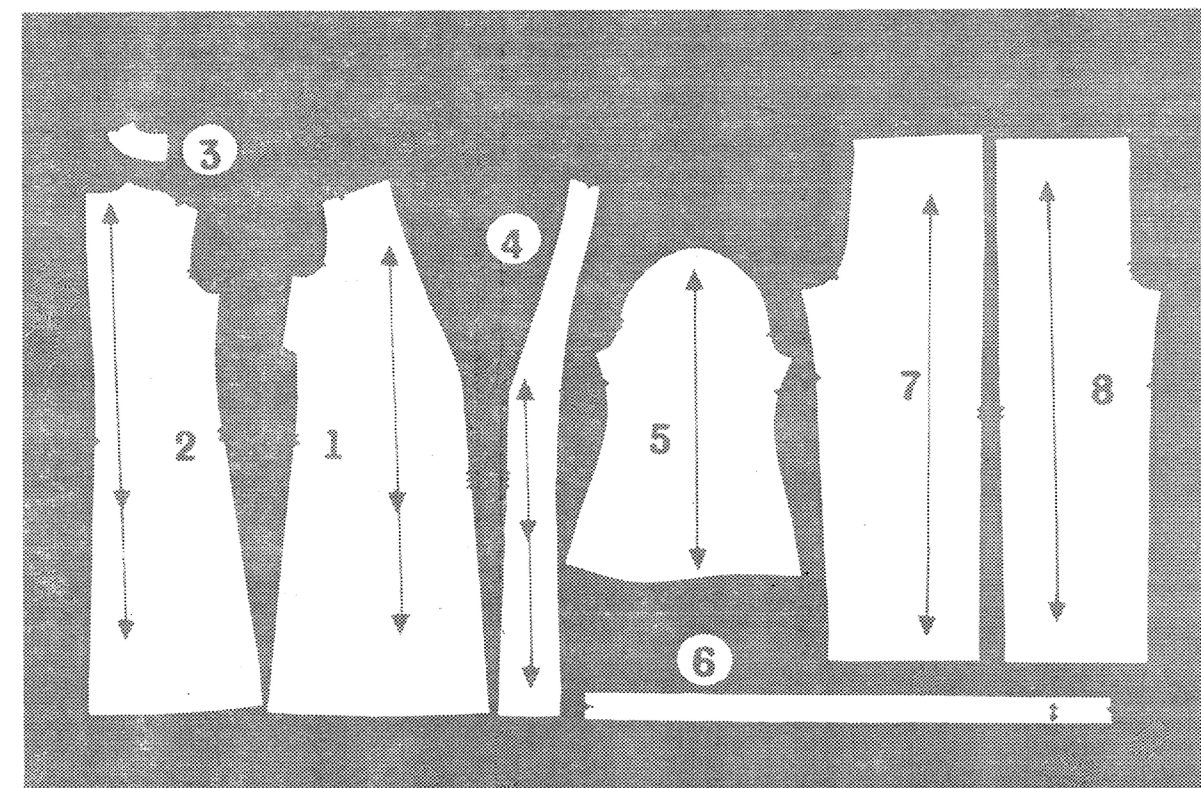
DRESS OR TUNIC
1. Front
2. Back
3. Back Facing
4. Front Facing
5. Sleeve
DRESS
6. Belt A
PANTS B
7. Back
8. Front

SPECIAL INSTRUCTIONS

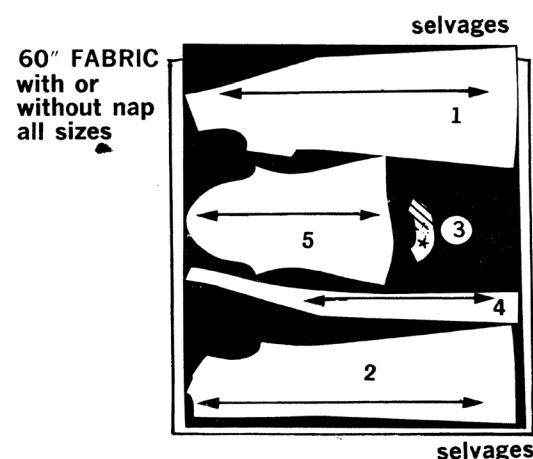
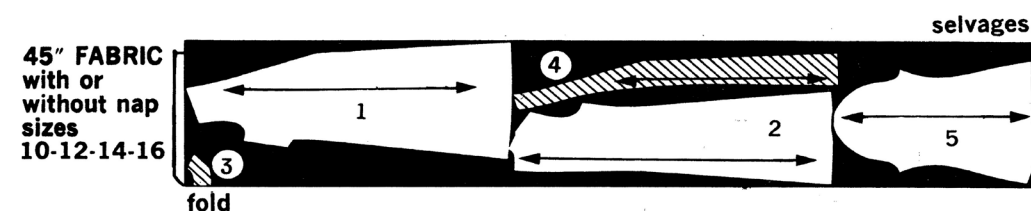
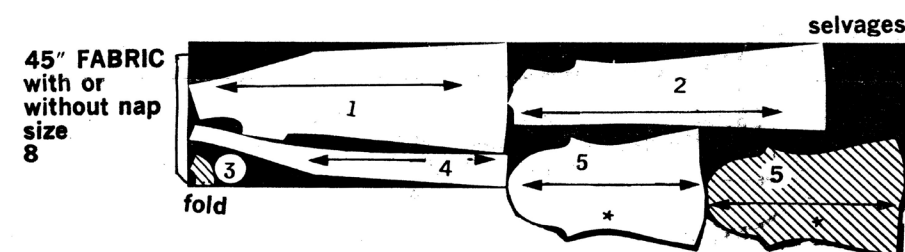
*Open fabric right side up and cut one

♦ Open fabric to full length and cut in half crosswise (from selvage to selvage). Place the two layers right sides together with nap, shading or design running in the same direction. Cut pieces as shown.
Any perforations on pattern tissue are to be disregarded. Press tissue with warm dry iron to remove wrinkles.

PATTERN PIECES

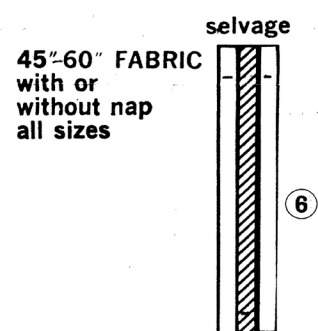


Dress A

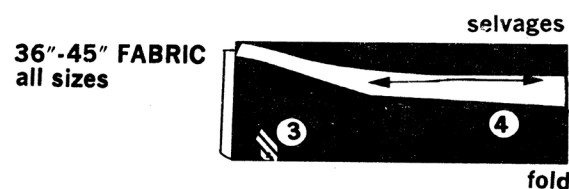


♦ See SPECIAL INSTRUCTIONS above for cutting information.

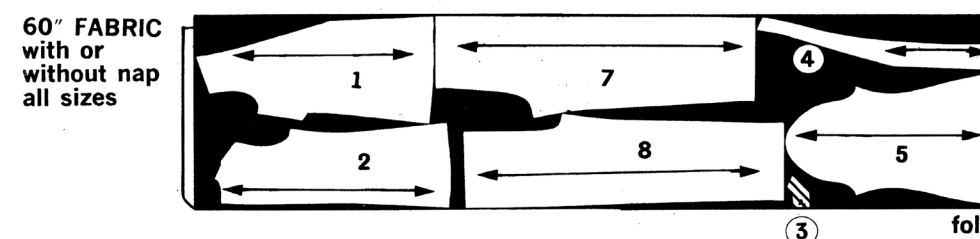
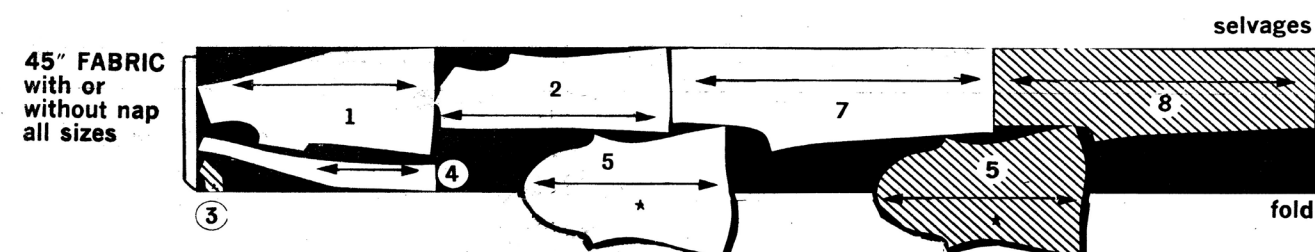
Contrast Belt A



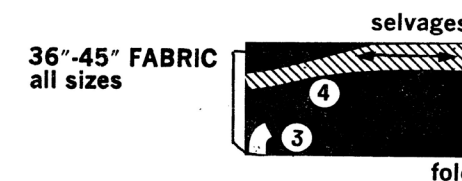
Dress Interfacing A



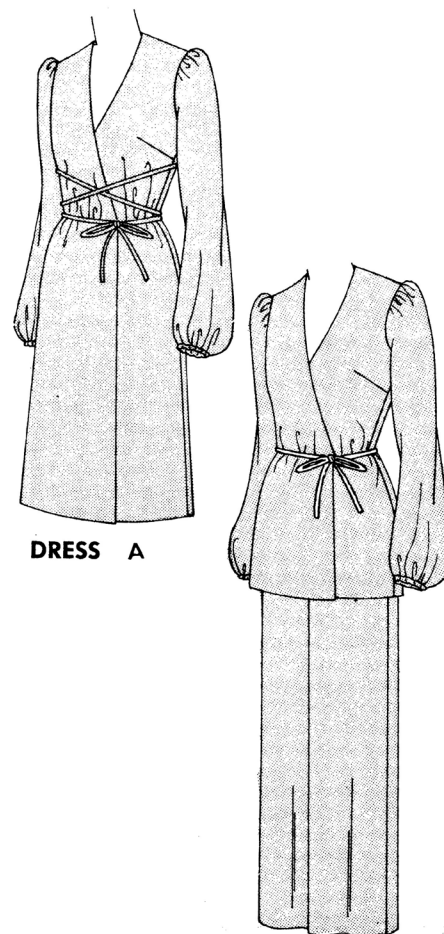
Tunic and Pants B



Tunic Interfacing B



SEWING GUIDE 6408	FABRIC ILLUSTRATION KEY		Important! Mark Center Front and Center Back with basting thread. Match Symbols and Notches accurately. Baste with pins or thread. Try on. Fit before you stitch.	STITCH		TRIM		PRESS Press as You Sew. Press all seams open unless otherwise indicated, clipping where necessary so seams will lie flat. Press pleats and straight seams on Flat Surface. Press darts and curved seams over Rounded Surface.		
	Right side of fabric	Wrong side of fabric								



DRESS A

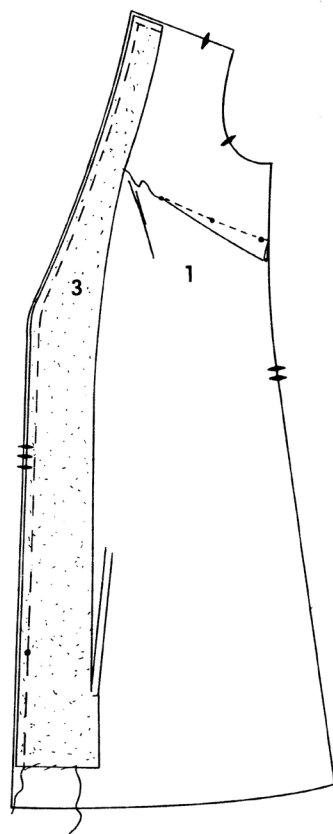
TUNIC AND PANTS B

DRESS

STEP 1

Stitch dart in FRONT 1. Press dart down.

Trim away hem allowance and 5/8" from inner edge of INTERFACING 3. Baste to wrong side of front. Sew invisibly along hemline.

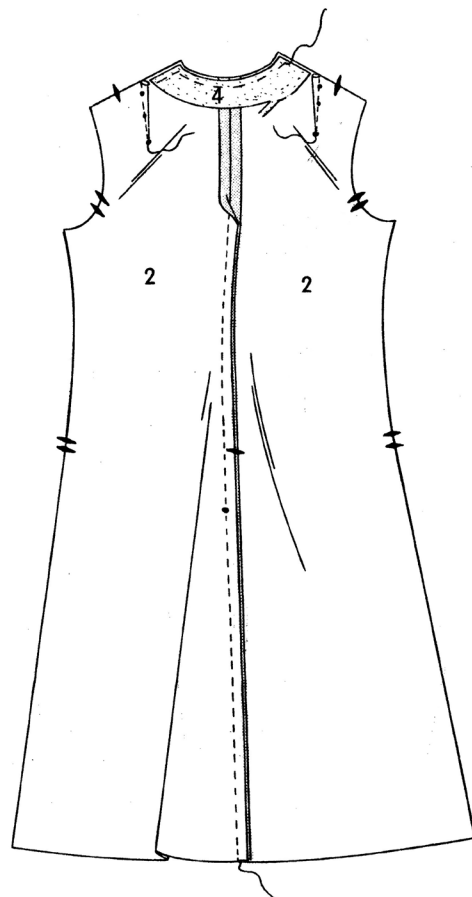


STEP 2

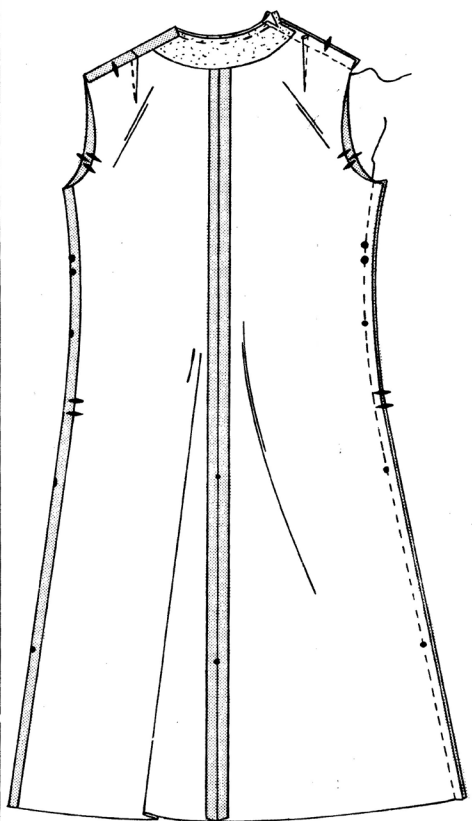
Stitch dart in BACK 2. Press toward center.

Stitch center back seam. Press seam open.

Trim away 5/8" from inner edge of INTERFACING 4. Baste to wrong side of back.



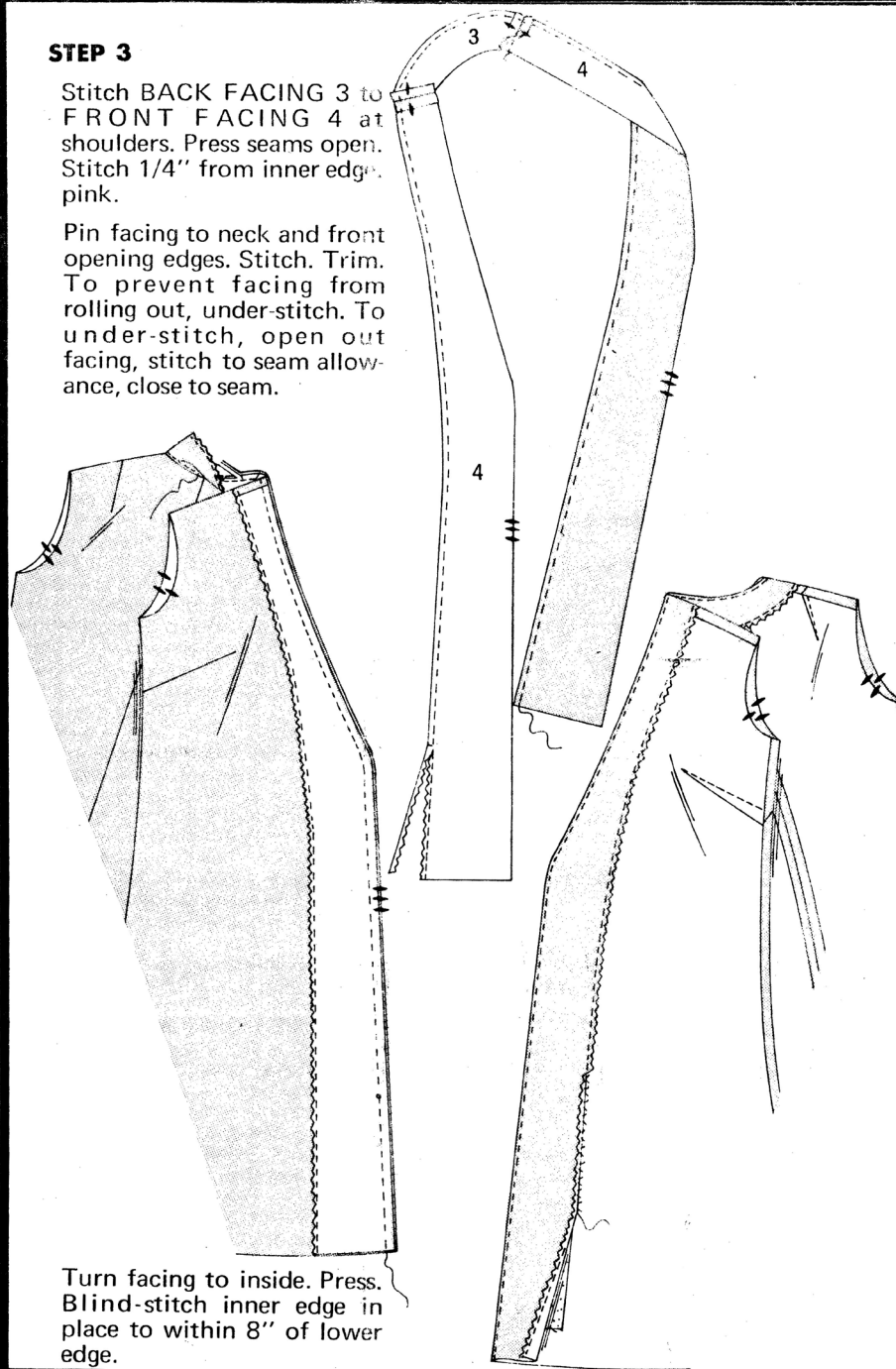
Stitch back to front at shoulders and sides. Trim interfacing close to stitching. Press seams open.



STEP 3

Stitch BACK FACING 3 to FRONT FACING 4 at shoulders. Press seams open. Stitch 1/4" from inner edge, pink.

Pin facing to neck and front opening edges. Stitch. Trim. To prevent facing from rolling out, under-stitch. To under-stitch, open out facing, stitch to seam allowance, close to seam.



Turn facing to inside. Press. Blind-stitch inner edge in place to within 8" of lower edge.

STEP 4

Gather upper edge of SLEEVE 5 between small dots, as shown. To gather, stitch along lines indicated on Pattern Tissue, using long stitches.

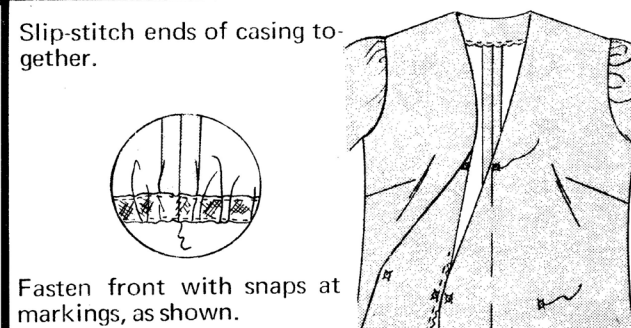
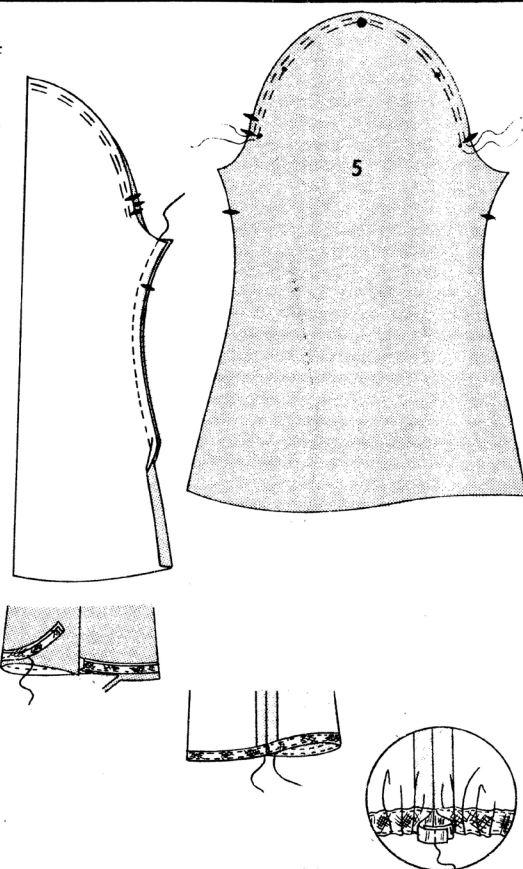
Stitch sleeve seam; press open.

To form casing for elastic at lower edge of sleeve, open out one folded edge of bias tape. Place crease of tape along seamline, turning ends back to meet at seam, as shown. Stitch along crease. Trim seam allowance even with tape.

Turn tape to inside. Press. Stitch close to both long edges.

Cut two pieces of elastic, each the measurement of wrist, plus 1".

Insert elastic through casing. Lap ends 1/2". Stitch securely, as shown.

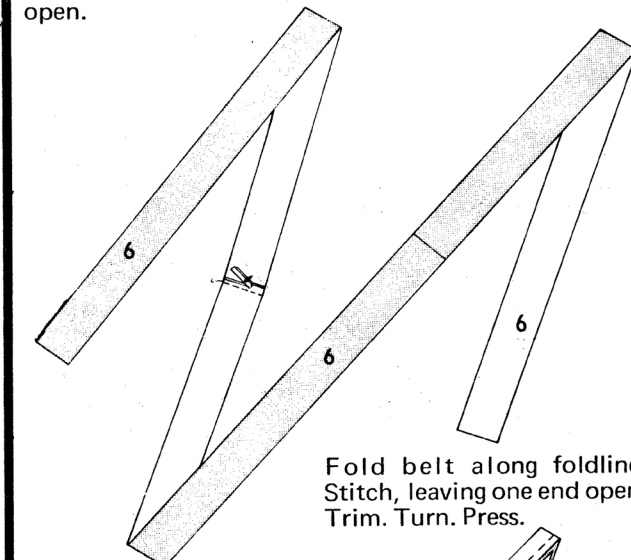


STEP 5

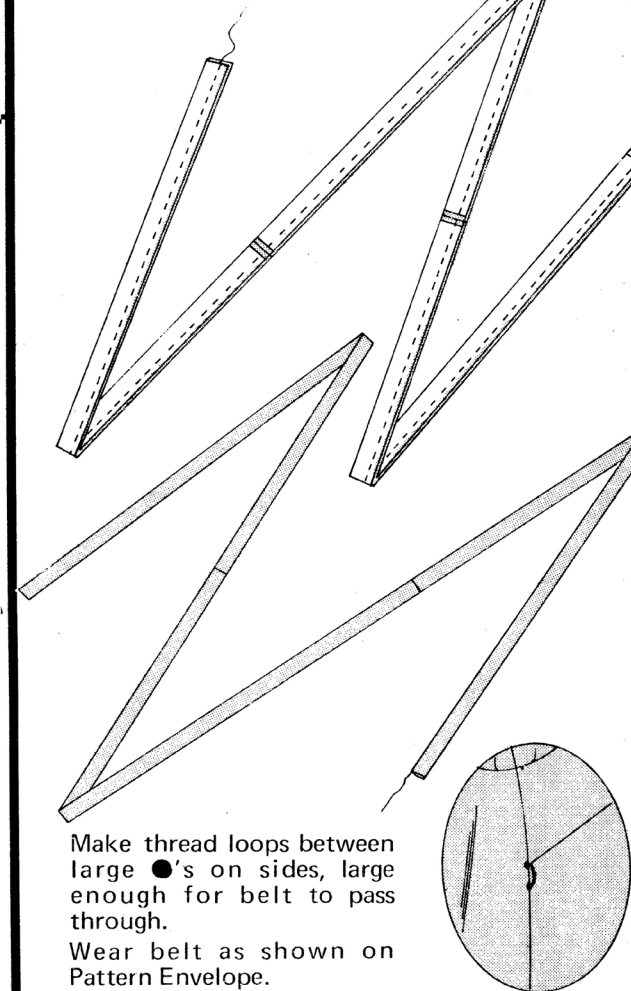
Pin sleeve in armhole, placing large dot at shoulder seam. Adjust gathers; distributing evenly. Baste. Stitch. Stitch again 1/4" away. Trim close to stitching below dots. Turn seam toward sleeve.

STEP 6

Stitch BELT 6 sections together; trim. Press seams open.



Fold belt along foldline. Stitch, leaving one end open. Trim. Turn. Press.



Make thread loops between large dots on sides, large enough for belt to pass through.

Wear belt as shown on Pattern Envelope.

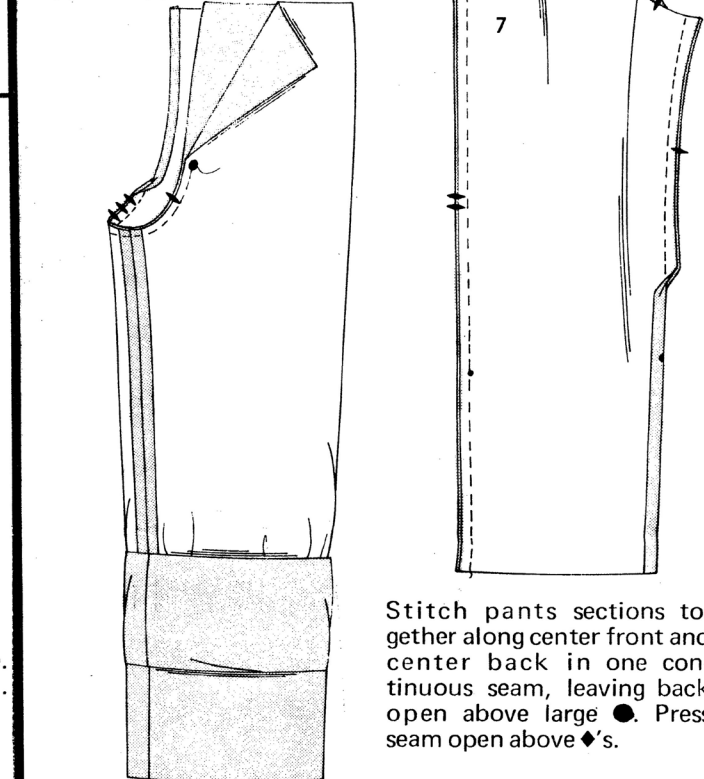
STEP 7

Open out lower edge of facing. Turn up hem. Baste close to fold. Stitch 1/4" from raw edge; pink. Blind-hem, easing in fullness. Press.

Turn facing to inside. Blind-stitch lower edges together and remaining edge in place.

STEP 1

Stitch BACK 7 to FRONT 8 at sides and inner legs. Press seams open. NOTE: If using invisible zipper, do not stitch pants sections together until after zipper is applied.



Stitch pants sections together along center front and center back in one continuous seam, leaving back open above large dot. Press seam open above dots.

STEP 2

Insert zipper in back opening. Trim away excess zipper tape, at foldline, as shown.

STEP 3

To form casing for elastic; turn upper edge of pants to inside along foldline. Turn in 1/4" on raw edge. Baste. Stitch close to edge within 2" from center back edges. Cut a piece of elastic the measurement of waist, less 1".

Insert elastic through casing, extending ends 1/4" over stitching lines. Baste. Turn in ends of casing to clear zipper.

Stitch remaining inner edge of casing in place, connecting with previous stitching. Stitch along stitching lines through all thicknesses, catching in ends of elastic.

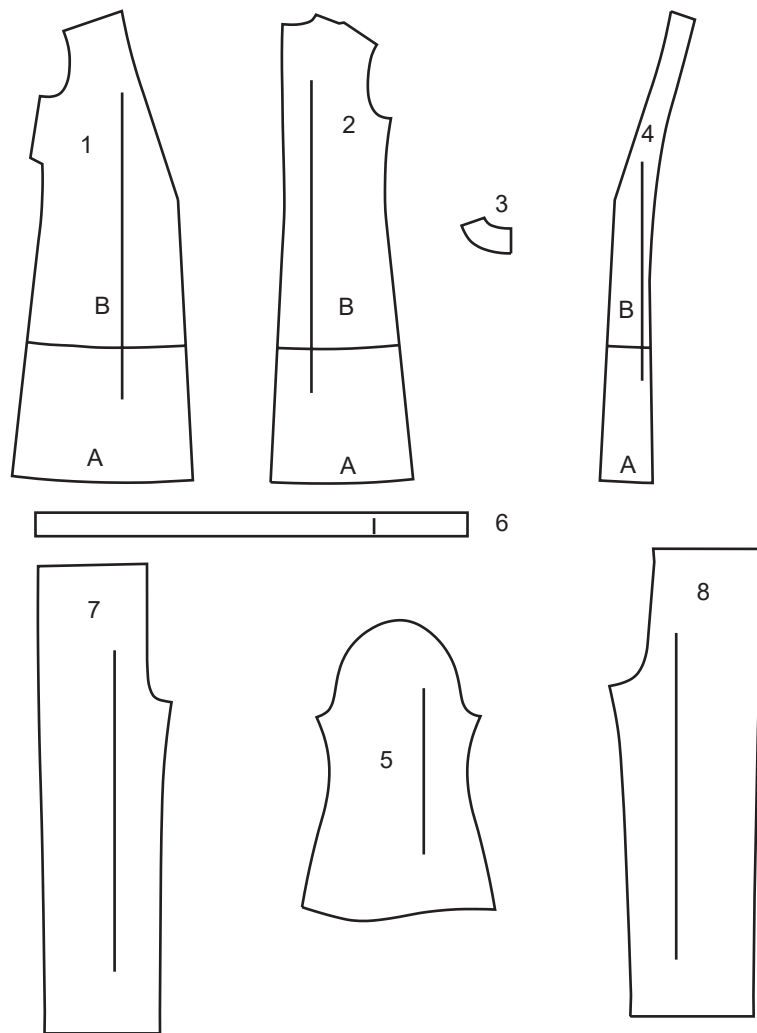
Slip-stitch back ends to zipper tape. Fasten with hook and eye, as shown.

Turn up hems. Baste close to folds. Stitch 1/4" from raw edge; pink. Blind-hem, easing in fullness. Press.

TUNIC B
Make same as Dress A, Steps 1 through 5 and 7.

SUPPLEMENTAL CUTTING LAYOUTS

PLANS DE COUPE SUPPLÉMENTAIRES



- 1 FRONT - DRESS OR TUNIC
- 2 BACK - DRESS OR TUNIC
- 3 BACK FACING - DRESS OR TUNIC
- 4 FRONT FACING - DRESS OR TUNIC
- 5 SLEEVE - DRESS OR TUNIC
- 6 BELT - DRESS - A
- 7 BACK - B (PANTS)
- 8 FRONT - B (PANTS)

- 1 DEVANT - ROBE OU TUNIQUE
- 2 DOS - ROBE OU TUNIQUE
- 3 PAREMENTURE DOS - ROBE OU TUNIQUE
- 4 PAREMENTURE DEVANT - ROBE OU TUNIQUE
- 5 MANCHE - ROBE OU TUNIQUE
- 6 CEINTURE - ROBE - A
- 7 DOS - B (PANTALON)
- 8 DEVANT - B (PANTALON)

BODY MEASUREMENTS / MESURES DU CORPS

Sizes/Tailles	MISSÉS/JEUNE FEMME									
	8	10	12	14	16	18	20	22	24	26
Bust (ins)	31½	32½	34	36	38	40	42	44	46	48
Waist	24	25	26½	28	30	32	34	37	39	41
Hip	33½	34½	36	38	40	42	44	46	48	50
Bk. Wst Lgth.	15¾	16	16¼	16½	16¾	17	17¼	17½	17¾	18
T. poitrine (cm)	80	83	87	92	97	102	107	112	117	122
T. taille	61	64	67	71	76	81	87	94	97	104
T. hanches	85	88	92	97	102	107	112	117	122	127
Nuque à taille	40	40.5	41.5	42	42.5	43	44	44	45	46

FABRIC CUTTING LAYOUTS

⊕ Indicates Bustline, Waistline, Hipline and/or Biceps. Measurements refer to circumference of Finished Garment (Body Measurement + Wearing Ease + Design Ease). Adjust Pattern if necessary.

Lines shown are CUTTING LINES, however, 5/8" (1.5cm) SEAM ALLOWANCES ARE INCLUDED, unless otherwise indicated. See SEWING INFORMATION for seam allowance.

Find layout(s) by Garment/View, Fabric Width and Size. Layouts show approximate position of pattern pieces; position may vary slightly according to your pattern size.

All layouts are for with or without nap unless specified. For fabrics with nap, pile, shading or one-way design, use WITH NAP layout.

RIGHT SIDE OF PATTERN	WRONG SIDE OF PATTERN	RIGHT SIDE OF FABRIC	WRONG SIDE OF FABRIC
-----------------------	-----------------------	----------------------	----------------------

S/T = SIZE(S)/TAILLE(S)
 * = WITH NAP/AVEC SENS
 S/L = SELVAGE(S)/LISIÈRE(S)
 AS/TT = ALL SIZE(S)/TOUTES TAILLE(S)
 ** = WITHOUT NAP/SANS SENS
 F/P = FOLD/PLIURE
 CF/PT = CROSSWISE FOLD/PLIURE TRAME

Position fabric as indicated on layout. If layout shows...

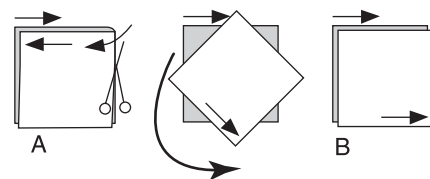
GRAINLINE—Place on straight grain of fabric, keeping line parallel to selvage or fold. ON "with nap" layout arrows should point in the same directions. (On Fur Pile fabrics, arrows point in direction of pile.)

SINGLE THICKNESS—Place fabric right side up. (For Fur Pile fabrics, place pile side down.)

DOUBLE THICKNESS

WITH FOLD—Fold fabric right sides together.

* WITHOUT FOLD—With right sides together, fold fabric CROSSWISE. Cut fold from selvage to selvage (A). Keeping right sides together, turn upper layer completely around so nap runs in the same direction as lower layer.



FOLD—Place edge indicated exactly along fold of fabric. NEVER cut on this line.

When pattern piece is shown like this...



• Cut other pieces first, allowing enough fabric to cut this piece (A). Fold fabric and cut piece on fold, as shown (B).

★ Cut piece only once. Cut other pieces first, allowing enough fabric to cut this piece. Open fabric; cut piece on single layer.

Cut out all pieces along cutting line indicated for desired size using long, even scissor strokes, cutting notches outward.

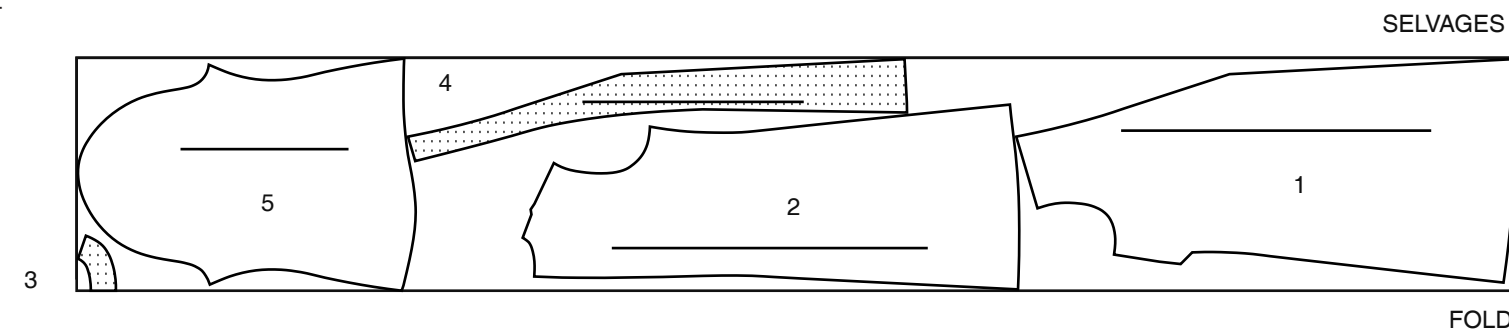
Transfer all markings and lines of construction before removing pattern tissue. (Fur Pile fabrics, transfer markings to wrong side.)

NOTE: Broken-line boxes (a! b! c!) in layouts represent pieces cut by measurements provided.

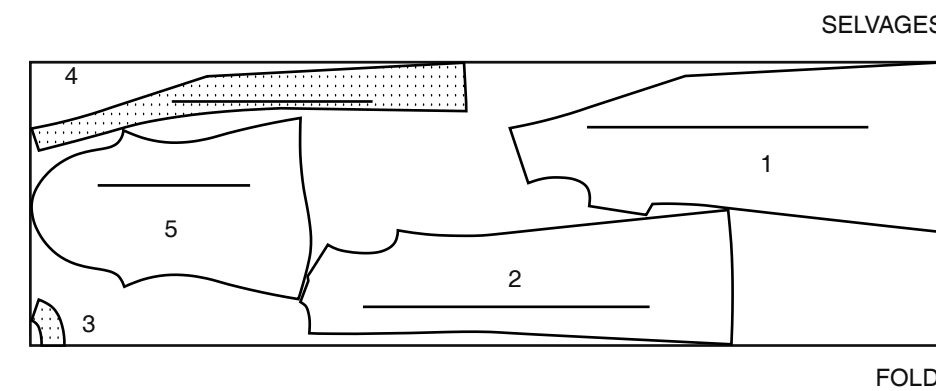
DRESS A / ROBE A

PIECES 1 2 3 4 5

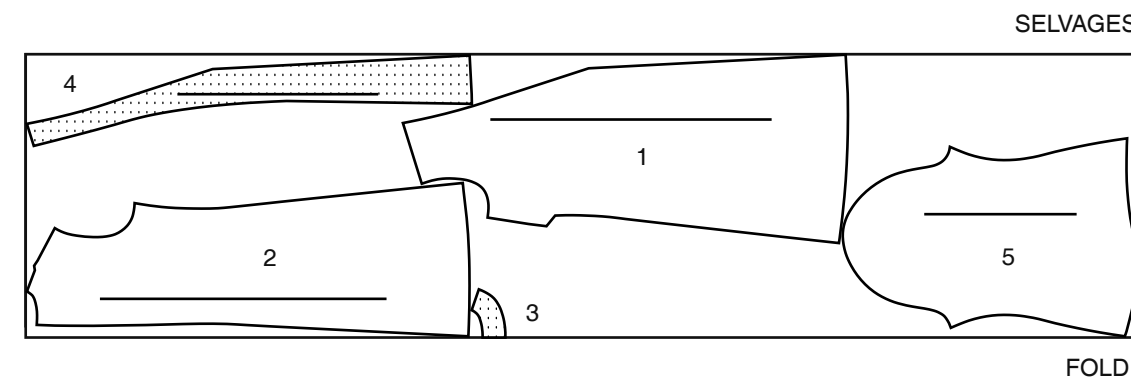
45" (115 cm) *
 AS/TT



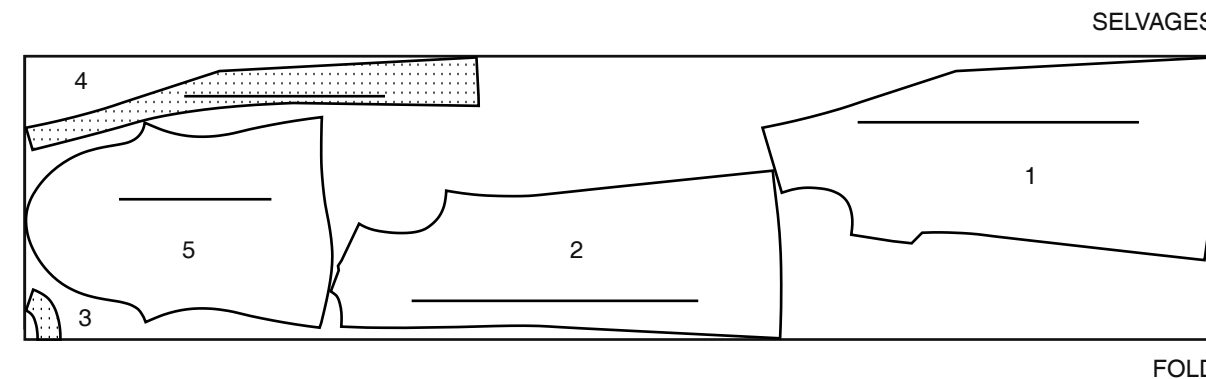
60" (150 cm) *
 S/T 8 10 12



60" (150 cm) *
 S/T 14 16 18 20



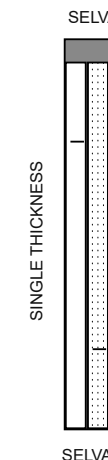
60" (150 cm) *
 S/T 22 24 26



CONTRAST (BELT) / CONTRASTE (CEINTURE)

PIECE 6

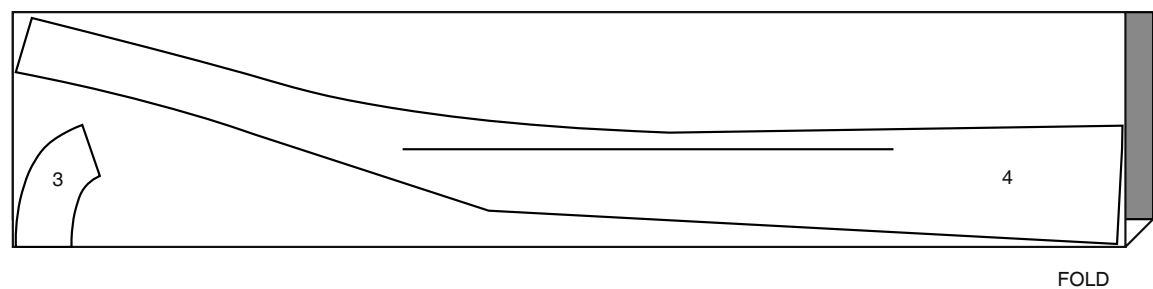
45" OR 60" (115CM OR 150CM) *
 AS/TT



INTERFACING / ENTOILAGE

PIECES 3 4

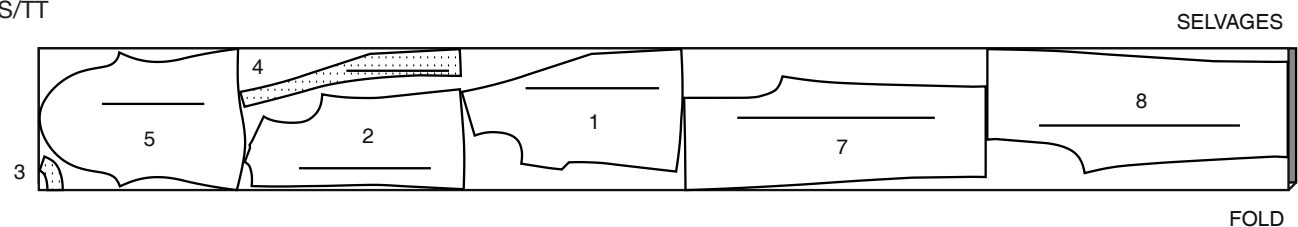
20" (51CM)** SEW-IN / COUDRE
AS/TT



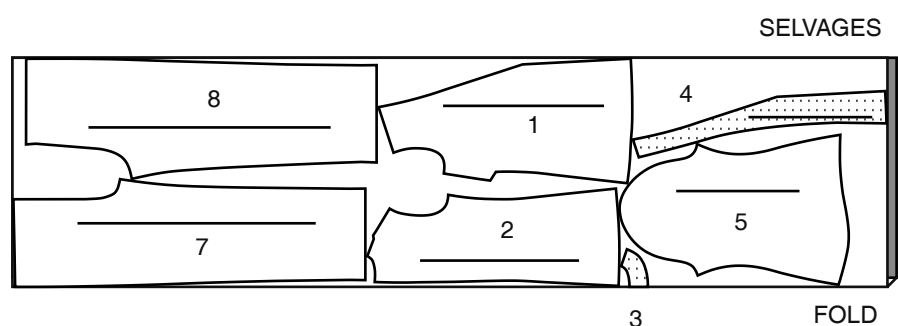
TUNIC AND PANTS B / TUNIQUE ET PANTALON B

PIECES 1 2 3 4 5 7 8

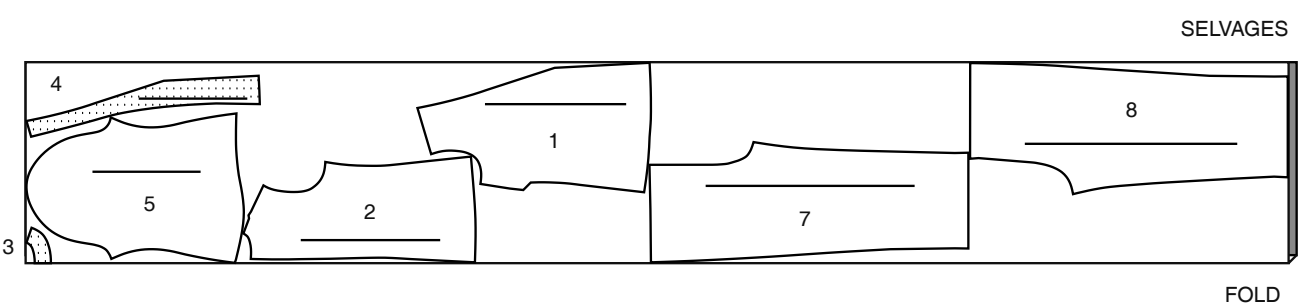
45" (115CM) *
AS/TT



60" (150 cm) *
S/T 8 10 12 14



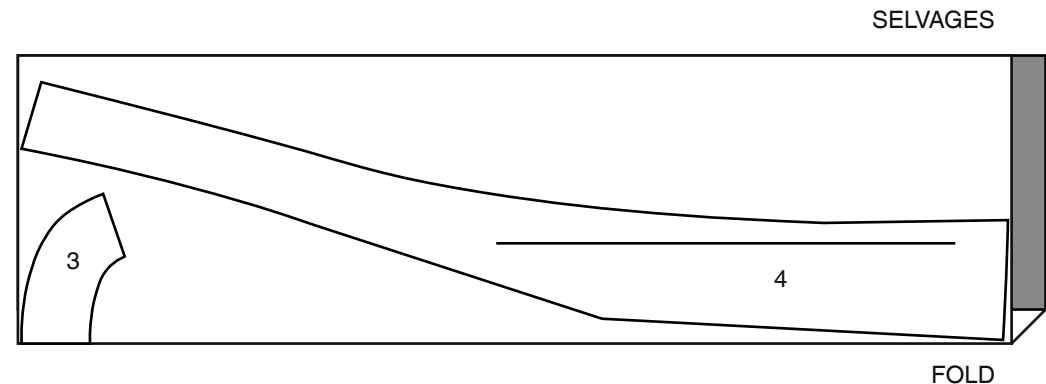
60" (150 cm) *
S/T 16 18 20 22 24 26



INTERFACING / ENTOILAGE

PIECES 3 4

20" (51CM)** SEW-IN / COUDRE
AS/TT



FRANÇAIS

PLANS DE COUPE

⊕ Indique: pointe de poitrine, ligne de taille, de hanches et/ou avantbras. Ces mesures sont basées sur la circonférence du vêtement fini. (Mesures du corps + Aisance confort + Aisance mode) Ajuster le patron si nécessaire.

Les lignes épaisses sont les LIGNES DE COUPE, cependant, des rentrés de 1.5cm sont compris, sauf si indiqué différemment. Voir EXPLICATIONS DE COUTURE pour largeur spécifiée des rentrés.

Choisir le(s) plan(s) de coupe selon modèle/largeur du tissu/taille. Les plans de coupe indiquent la position approximative des pièces et peut légèrement varier selon la taille du patron.

Les plans de coupe sont établis pour tissu avec/sans sens. Pour tissu avec sens, pelucheux ou certains imprimés, utiliser un plan de coupe AVEC SENS.

ENDROIT DU PATRON	ENVERS DU PATRON	ENDROIT DU TISSU	ENVERS DU TISSU
-------------------	------------------	------------------	-----------------

S/T = SIZE(S)/TAILLE(S)
* = WITH NAP/AVEC SENS
S/L = SELVAGE(S)/LISIÈRE(S)
AS/TT = ALL SIZE(S)/TOUTES TAILLE(S)
** = WITHOUT NAP/SANS SENS
F/P = FOLD/PLIURE
CF/PT = CROSSWISE FOLD/PLIURE TRAME

Disposer le tissu selon le plan de coupe. Si ce dernier indique...

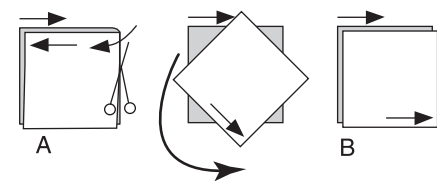
DROIT FIL—A placer sur le droit fil du tissu, parallèlement aux lisières ou au pli. Pour plan "avec sens," les flèches seront dirigées dans la même direction. (Pour fausse fourrure, placer la pointe de la flèche dans le sens descendant des poils.)

SIMPLE EPAISSEUR—Placer l'endroit sur le dessus. (Pour fausse fourrure, placer le tissu l'endroit dessous.)

DOUBLE EPAISSEUR

AVEC PLIURE—Placer endroit contre endroit.

* **SANS PLIURE**—Plier le tissu en deux sur la TRAME, endroit contre endroit. Couper à la pliure, de lisière à lisière (A). Placer les 2 épaisseurs dans le même sens du tissu, endroit contre endroit (B).



PLIURE—Placer la ligne du patron exactement sur la pliure NE JAMAIS COUPER sur cette ligne.

Si la pièce se présente ainsi...

• Couper d'abord les autres pièces, réservant du tissu (A). Plier le tissu et couper la pièce sur la pliure, comme illustré (B).

★ Couper d'abord les autres pièces, réservant pour la pièce en question. Déplier le tissu et couper la pièce sur une seule épaisseur.

Couper régulièrement les pièces le long de la ligne de coupe indiquée pour la taille choisie, coupant les crans vers l'extérieur.

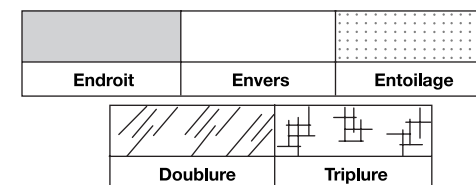
Marquer repères et lignes avant de retirer le patron. (Pour fausse fourrure, marquer sur l'envers du tissu.)

NOTE: Les parties encadrées avec des pointillées sur les plans de coupe (a! b! c!) représentent les pièces coupées d'après les mesures données.

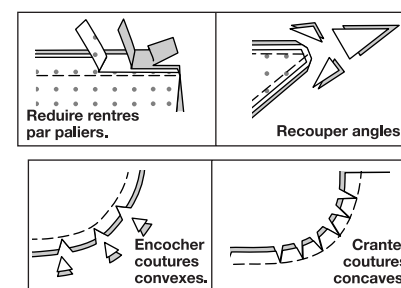
EXPLICATIONS DE COUTURE

RENTRES DE COUTURE COMPRIS
Les rentrés sont tous de 1.5cm, sauf si indiqué différemment.

LÉGENDE DES CROQUIS



Au fur et à mesure de l'assemblage, repasser les rentrés ensemble puis ouverts, sauf si contre indiqué. Pour aplatir les coutures, cranter les rentrés où nécessaire.



1. Comparer les mesures de votre corps avec celles sur la pochette du patron. Faire les modifications si nécessaire, avant de couper.

Pour rallonger – couper le patron et placer sur le papier – étendre le patron la quantité nécessaire, comme illustré.

Pour raccourcir – couper le patron et superposer la quantité nécessaire, comme illustré.

2. Essayer la réaction du tissu à la chaleur et à l'humidité, en utilisant un fer à repasser à la vapeur. Redresser les extrémités si nécessaire.

3. Choisir le plan de coupe pour le modèle, la largeur du tissu et la taille. Pour le tissu avec sens, nuance ou à motif unidirectionnel, utiliser le plan de coupe « Avec sens ».

4. Préparer le tissu pour couper comme illustré sur les plans :

Pour une épaisseur double, plier le tissu endroit contre endroit.

Pour une épaisseur simple, placer le tissu ayant l'endroit vers le haut.

Pour les pièces du patron à placer sur la pliure, le tissu doit être plié dans le sens de la longueur ou transversalement.

LES PIÈCES DU PATRON OMBRÉES DANS LES PLANS DE COUPE DOIVENT ÊTRE PLACÉES AYANT LE CÔTÉ IMPRIMÉ VERS LE BAS

5. Épingler le patron sur le tissu avec les marques du droit fil parallèles à la lisière. Couper sur les lignes de coupe.

6. Reporter toutes les lignes d'assemblage et les symboles sur le tissu ou la triplure au moment de les utiliser.

RENTRÉS DE 1.5 CM SUR TOUS LES PATRONS DE BUTTERICK SAUF INDIQUÉ DIFFÉREMMENT.

MARQUES DU PATRON

===== La LIGNE D'JUSTEMENT indique l'endroit pour rallonger ou raccourcir votre patron.

LIGNE DE DROIT FIL

Les CISEAUX indiquent la LIGNE DE COUPE exacte

● ● Faire coïncider exactement les GRANDS et les PETITS ●
Faire coïncider les ENCOCHES avec les numéros correspondants.

Le PIED DE BICHE indique la LIGNE DE PIQÛRE exacte.

Les FLÈCHES sur les lignes de couture indiquent la sens de la piqûre.

Le diagramme indique l'emplacement de la FERMETURE À GLISSIÈRE

Le diagramme indique la longueur exacte de la BOUTONNIÈRE et la taille exacte du BOUTON

PLANS DE PIÈCE NÉCESSAIRES

ROBE A

Utiliser les pièces 1,2,3,4, et 5

ENTOILAGE DE ROBE A

Utiliser les pièces 3 et 4

CEINTURE CONTRASTANTE A

Utiliser la pièce 6

TUNIQUE ET PANTALON B

Utiliser les pièces 1,2,3,4,5, 7 et 8

ENTOILAGE DE TUNIQUE B

Utiliser les pièces 3 et 4.

PIÈCES DU PATRON

ROBE OU TUNIQUE

1. Devant
 2. Dos
 3. Parementure dos
 4. Parementure devant
 5. Manche
- ROBE**
6. Ceinture A
- PANTALON B**
7. Dos
 8. Devant

INSTRUCTIONS SPÉCIALES

* ouvrir le tissu ayant l’endroit vers le haut et couper un

• Ouvrir le tissu à la longueur totale et couper en deux transversalement (de lisière à lisière). Placer deux épaisseurs endroit contre endroit avec le sens, la nuance ou le dessin dans la même direction. Couper les pièces comme illustré.

Ne pas considérer les perforations sur le patron. Presser le papier de soie avec un fer à repasser tiède pour éliminer les faux plis.

PIÈCES DU PATRON

GUIDE DE COUPE

Robe A

TISSU EN 115 CM

Avec ou Sans sens Taille 8

TISSU EN 115 CM

Avec ou Sans sens tailles 10-12-14-16

TISSU EN 150 CM

Avec ou Sans sens Toutes les tailles

• Rapportez-vous aux INSTRUCTIONS SPÉCIALES ci-dessus pour l’information de coupe.

Ceinture contrastante A

TISSU EN 115-150CM

Avec ou Sans sens Toutes les tailles

Tunique et pantalon B

TISSU EN 115CM

Avec ou Sans sens Toutes les tailles

TISSU EN 150CM

Avec ou Sans sens Toutes les tailles

Entoilage de robe A

TISSU EN 92CM – 115CM

Toutes les tailles

Entoilage de tunique B

TISSU EN 92CM – 115CM

Toutes les tailles

GUIDE DE COUTURE

LÉGENDE DES CROQUIS

Important !

Marquer au fil à bâtir le milieu du devant et du milieu du dos.

Faire coïncider exactement les symboles et les encoches

Bâtir aux épingles ou au fil.

Essayer. Ajuster avant de piquer.

PIQUER

Piquer exactement sur les lignes de couture et sur les lignes de piqûre.

Piquer la pince, en amenuisant au petit • simple, comme illustré.

COUPER

Couper les coutures enfermées en épaisseurs. Biaiser les coins.

Cranter les courbes intérieures

Faire une encoche sur la courbe extérieure

PRESSER

Presser au fur et à mesure que vous cousez. Presser toutes les coutures ouvertes sauf indiqué différemment, en crantant si nécessaire de sorte que les coutures restent à plat.

Presser les plis et redresser les coutures sur une surface plate.

Presser les pinces et les coutures arrondies par-dessus une surface arrondie.

ROBE

ÉTAPE 1

Piquer la pince sur le DEVANT 1. Presser la pince vers le bas.

Recouper le rentré d’ourlet et à 1.5 cm du bord intérieur de l'ENTOILAGE 3. Bâtir à l’envers du devant. Coudre de façon invisible le long de la ligne d’ourlet.

ÉTAPE 2

Piquer la pince sur le DOS 2. Presser vers le milieu.

Piquer la couture du milieu du dos. Ouvrir la couture au fer.

Recouper 1.5 cm du bord intérieur de l'ENTOILAGE 4. Bâtir sur l’envers du dos.

Piquer le dos et le devant sur les épaules et les côtés. Couper l’entoilage près de la piqûre. Ouvrir les coutures au fer.

ÉTAPE 3

Piquer la PAREMENTURE DOS 3 et la PAREMENTURE DEVANT 4 sur les épaules. Ouvrir les coutures au fer. Piquer à 6 mm du bord intérieur, couper en zig-zag.

Épingler la parementure sur les bords de l’encolure et de l’ouverture du devant. Piquer. Égaliser. Pour empêcher que la parementure s’enroule vers l’extérieur, sous-piquer. Pour sous-piquer, ouvrir la parementure, piquer sur le rentré près de la couture.

Retourner la parementure vers l’intérieur. Presser. Coudre le bord intérieur aux points invisibles en place jusqu’à 20.5 cm du bord inférieur.

ÉTAPE 4

Froncer le bord supérieur de la MANCHE 5 entre les petits •, comme illustré. Pour froncer, piquer sur les lignes indiquées sur le Patron, aux grands points.

Piquer la couture de manche ; ouvrir au fer.

Pour former la coulisse de l’élastique sur le bord inférieur de la manche, déplier un bord du ruban de biais. Placer le pli du ruban le long de la ligne de couture, en retournant les extrémités pour les rejoindre sur la couture, comme illustré. Piquer le long du pli. Couper le rentré au même niveau que le ruban.

Retourner le ruban vers l’intérieur, Presser. Piquer près des deux longs bords.

Couper deux morceaux d’élastique de la mesure du poignet, plus 2.5 cm chacun

Insérer l’élastique dans la coulisse, superposer 1.3 cm des extrémités. Piquer solidement, comme illustré.

Coudre les extrémités de la coulisse ensemble aux points coulés. Consolider le devant avec les marques des boutons-pression, comme illustré.

ÉTAPE 5

Épingler la manche sur l’emmanchure, en plaçant le grand • sur la couture d’épaule. Tirer sur le faufil ; en distribuant également. Bâtir. Piquer, puis piquer à 6 mm. Couper près de la piqûre au-dessous des. Retourner la coudre vers la manche.

ÉTAPE 6

Piquer les pièces de la CEINTURE 6 ensemble ; couper. Ouvrir les coutures au fer.

Plier la ceinture sur la ligne de pliure. Piquer, en laissant une extrémité ouverte. Couper. Retourner. Presser.

Faire des brides de fil entre les grands • sur les côtés, assez grandes pour faire passer la ceinture.

Porter la ceinture comme illustré sur la pochette.

ÉTAPE 7

Ouvrir le bord inférieur de la parementure. Relever l’ourlet. Bâtir près de la pliure. Piquer à 6 mm du bord non fini ; couper en zigzag. Faire un point d’ourlet invisible, en répartissant l’ampleur. Presser.

Retourner la parementure vers l’intérieur. Coudre aux points invisibles les bords inférieurs ensemble et le bord restant en place.

ÉTAPE 1

PANTALON B

Piquer le DOS 7 et le DEVANT 8 sur les côtés et les parties intérieures de la jambe. Ouvrir les coutures au fer.
NOTE : Si vous utilisez une fermeture à glissière invisible, ne piquez pas les pièces du pantalon ensemble jusqu’à ce que la fermeture soit posée.

Piquer les pièces du patron ensemble le long du milieu du devant et du milieu du dos en couture continue, en laissant ouvert le dos au-dessus du grand •. Ouvrir la couture au fer au-dessus des.

ÉTAPE 2

Insérer la fermeture dans l’ouverture du dos. Couper l’excédent de ruban de la fermeture sur la ligne de pliure, comme illustré.

ÉTAPE 3

Pour former la coulisse de l’élastique ; retourner le bord supérieur du pantalon vers l’intérieur le long de la ligne de pliure. Replier 6 mm sur le bord non fini. Bâtir.

Piquer près du bord jusqu’à 5 cm des bords du milieu du dos. Couper un morceau d’élastique de la mesure de la taille, moins 2.5 cm. Insérer l’élastique dans la coulisse, les bouts étendus 6 mm par-dessus les lignes de piqûre. Bâtir.

Replier les extrémités de la coulisse pour dégager la fermeture. Piquer le bord intérieur restant de la coulisse en place, en raccordant avec la piqûre précédente. Piquer sur les lignes de piqûre à travers toute l’épaisseur, en prenant les bouts de l’élastique.

Coudre les extrémités du dos sur le ruban de la fermeture aux points coulés. Consolider avec une agrafe, comme illustré. Relever des ourlets. Bâtir près des pliures. Piquer à 6 mm du bord non fini ; couper en zigzag. Coudre au point d’ourlet invisible, en répartissant l’ampleur. Presser.

TUNIQUE B

Décrit comme la Robe A, Étapes 1 à 5 et 7.