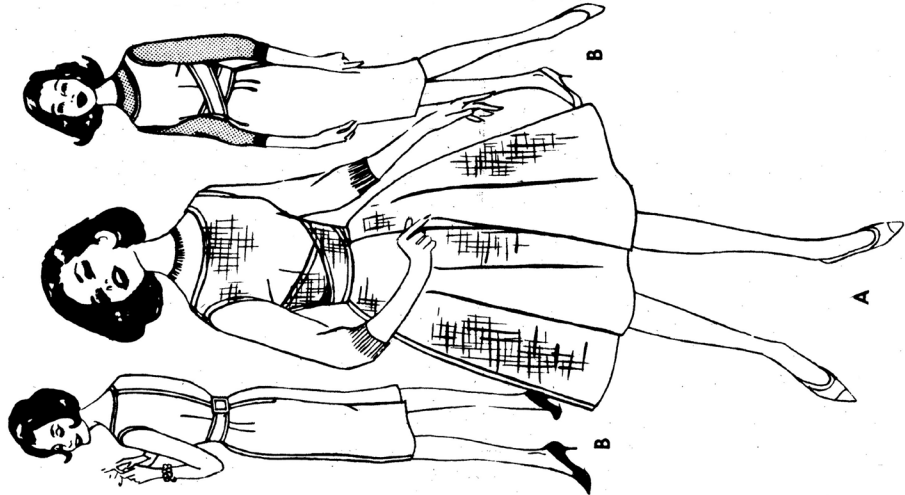


BUTTERICK CUTTING AND DRESSMAKING INSTRUCTIONS

BUTTERICK PATTERN 9903

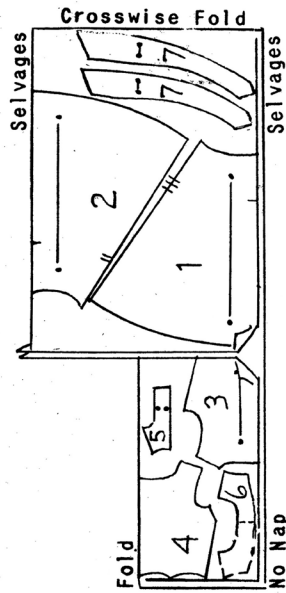


VIEW A - JUMPER - 1,2,3,4,5,6,7
VIEW B - JUMPER - 3,4,5,6,7,8,9

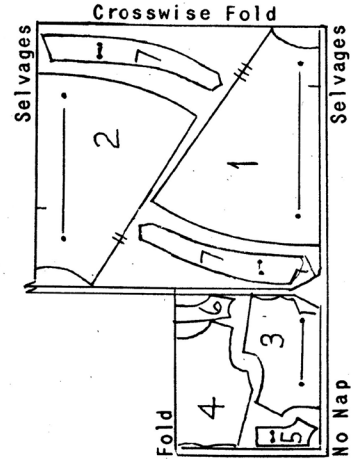
5/8 INCH SEAM ALLOWANCE ON ALL BUTTERICK PATTERNS

VIEW A

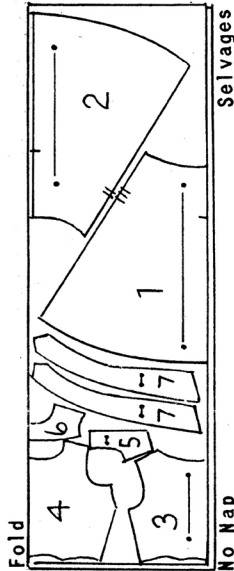
35" FABRIC ALL SIZES



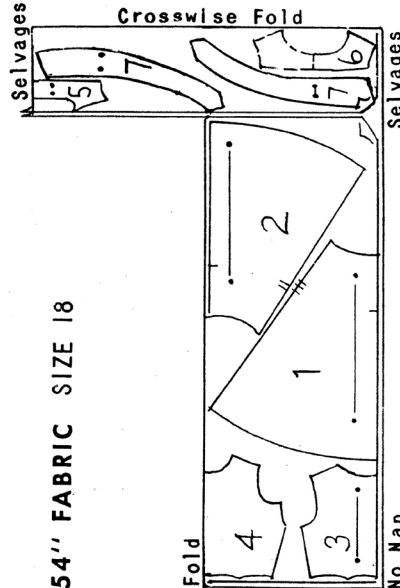
44" FABRIC ALL SIZES



54" FABRIC SIZES 10-12-14-16

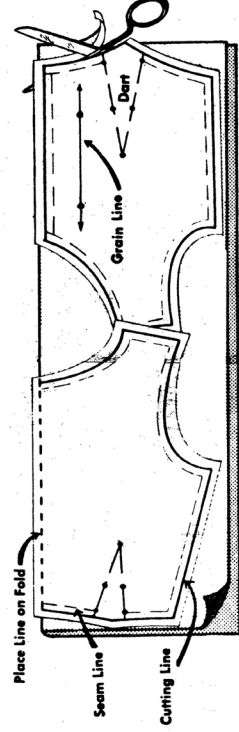


54" FABRIC SIZE 18



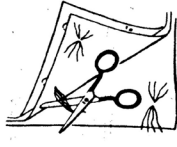
CHECK THESE SIMPLE STEPS before cutting fabric

- SHRINKAGE**—Be sure that woolens, washable fabrics and interlinings or interfacings are pre-shrunk before cutting.
- ALTERATIONS** in length, if necessary, should be made in the pattern. Alteration lines are shown by double medium lines.
- CIRCLE CUTTING LAYOUT** you are going to use for view, size, and width of fabric selected. (See layouts below.)
- REMEMBER**—where pattern pieces are given for right side of garment only, be careful to reverse pattern pieces for left side. This is indicated on the cutting chart by broken lines.
- STRAIGHTEN** fabric. (To straighten fabric crosswise, pull a thread, or tear.)
- PATTERN PIECES** go on the right side of the fabric, unless fabric is folded.
- PLACE PATTERN** pieces on fabric according to cutting layout, letting margins overlap, as shown in diagram below. (Do not cut margin off pattern first.)
- PIN** pattern to fabric before cutting. Pin on grain line and near seam line, at right angles to pattern edge.
- CUT** along cutting line evenly. Margin of paper will fall away when both pattern and fabric are cut together.
- MARK** all notches, seam lines and construction points. Use tailor's chalk, tracing wheel and tracing paper, or tailor's tacks. (See below.)
- BASTING THREAD** should be run down center front and center back. Do not remove until garment has been completed.



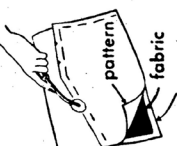
TAILOR'S TACKS

A method of marking fabric with loops of thread. Used to mark two pieces of fabric from a single pattern piece. Use a long double thread. Take two tiny stitches where marking is needed, leaving a loop of thread. Cut with a sharp needle. Separate the two fabric pieces and cut thru threads, leaving tufts of thread on each fabric piece.



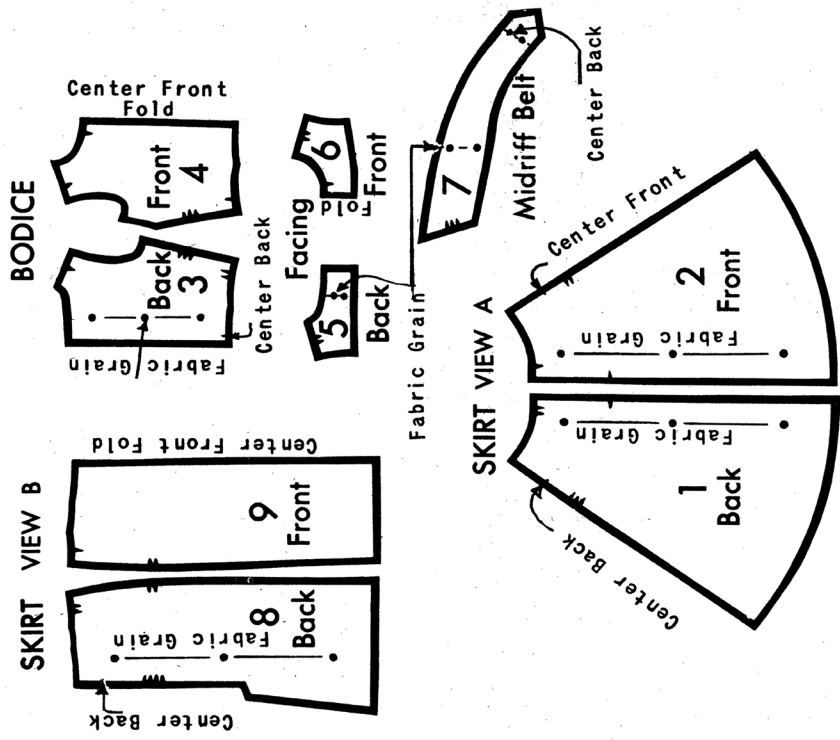
THE TRACING WHEEL

Another method of marking fabric, much used by Professionals. A piece of tracing paper of contrasting color is placed face up beneath the fabric. Pattern is placed over the fabric, and tracing wheel used to mark lines. Wheels and tracing paper can be purchased at dressmaking supply stores. Complete instructions are included with packaged tracing paper.



IMPORTANT
Margins (paper outside cutting line) must overlap when laying pattern pieces on fabric.

DIAGRAM OF 9 PATTERN PIECES— 9903

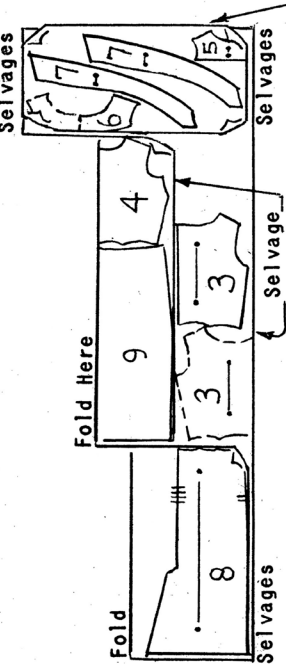


NOTE ABOUT CUTTING LAYOUTS
BACK FACING -- cut two of fabric and interfacing.
FRONT FACING -- cut one section of fabric and interfacing.
MIDRIFF BELT -- cut four of fabric and two of interfacing.

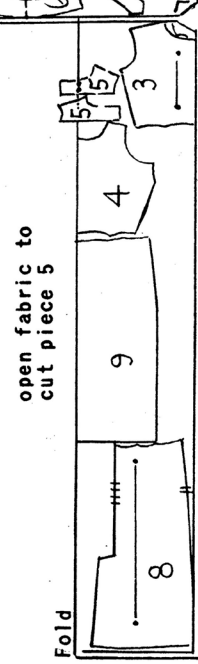
CHECK FABRIC FOR NAP AND UP AND DOWN DESIGN

VIEW B

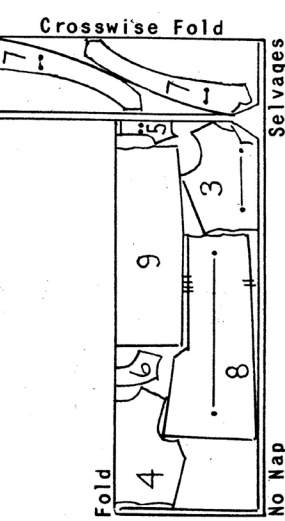
35" FABRIC SIZES 10-12-14



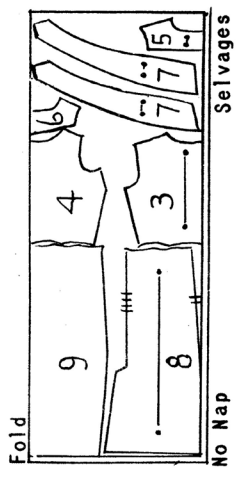
35" FABRIC SIZES 16-18



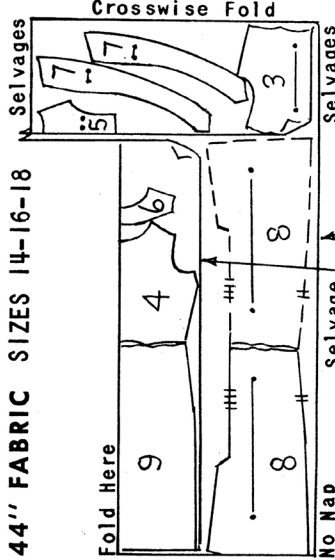
44" FABRIC SIZES 10-12



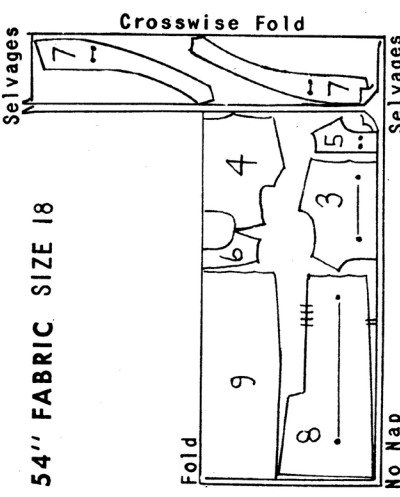
54" FABRIC SIZES 10-12-14-16



44" FABRIC SIZES 14-16-18

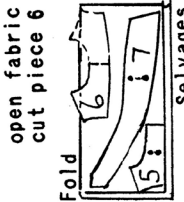


54" FABRIC SIZE 18



VIEWS A and B INTERFACING

25" FABRIC ALL SIZES



For fabric With Nap, first cut piece 8 from the fold of fabric. Then make a fold of the fabric wide enough to accommodate pieces 4 and 9, cutting piece 3 from the open fabric as shown. Cut the remaining fabric in half from selva-ge to selva-ge. Place one piece of fabric over the other, right sides together, nap or design in same direction. Cut the remaining pieces as shown, cutting through the two thicknesses.

For fabric With Nap, first cut pieces from the fold of fabric as shown. Then cut the remaining fabric in half from selva-ge to selva-ge. Place one piece of fabric over the other, right sides together, nap or design in same direction. Cut the remaining pieces as shown, cutting through the two thick-nesses.

IMPORTANT!

FOLLOW THESE EASY DIRECTIONS STEP BY STEP

SHADED PARTS SHOW RIGHT SIDE OF FABRIC

STEP 1

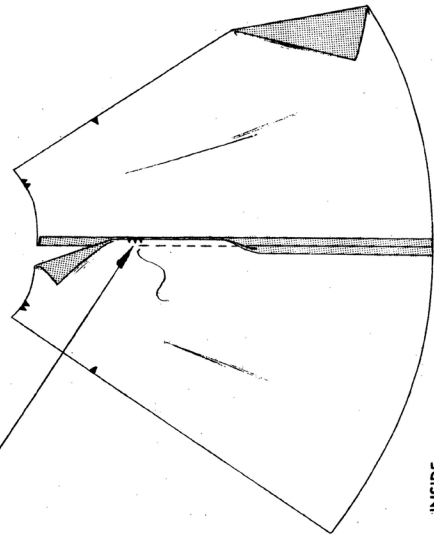
9903

PIN OR BASTE FOR FITTING

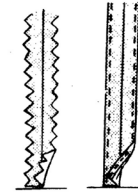
The Seam Allowance is 3/8 inch. Match All Notches
Corresponding numbers are on the Printed Pattern

**JUMPER
VIEW A
SKIRT**

BACK--Stitch center back seam; leave open above notches for a placket. Press seam open.

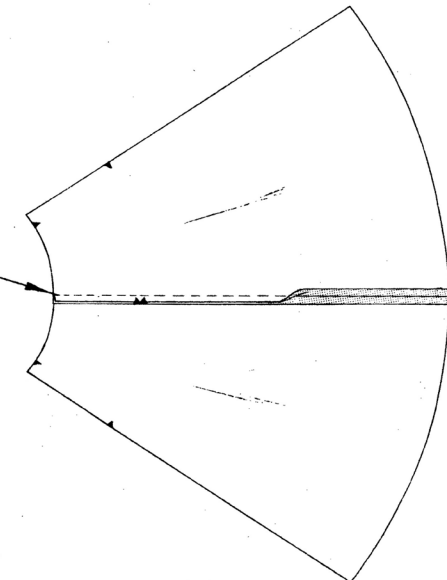


INSIDE



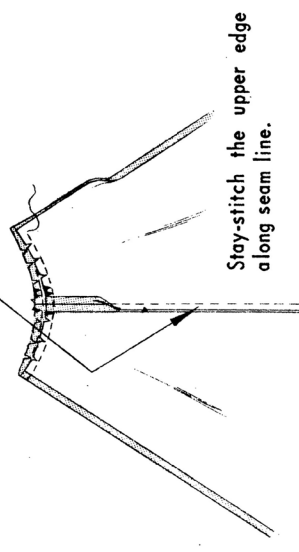
Pink or edge-stitch seams.

FRONT--Stitch center front seam. Press open.



INSIDE

Stitch the side seams. Press open.



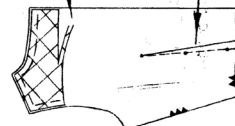
INSIDE

Stay-stitch the upper edge along seam line.

Clip curve at intervals to stay-stitching.

STEP 2

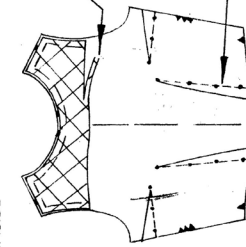
BODICE



Interfacing---Trim off 1/4 in. from inner edge. Baste to inside of BACK; ease back to interfacing at neck edge.

Dart--Bring dots together; stitch. Press toward center.

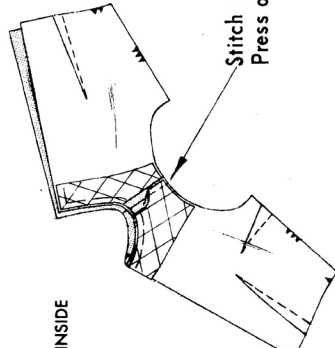
INSIDE



Interfacing--Trim off 1/4 in. from inner edge. Baste to inside of FRONT; ease the front to interfacing at neck edge.

Stitch darts. Press underarm darts up and waistline darts toward center.

INSIDE



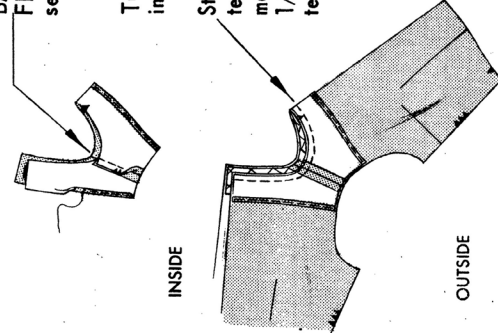
Stitch the shoulder seams. Press open.

STEP 3

BACK FACING---Stitch to FRONT FACING. Press the seams open.

Turn in the inner edges 1/4 in. stitch.

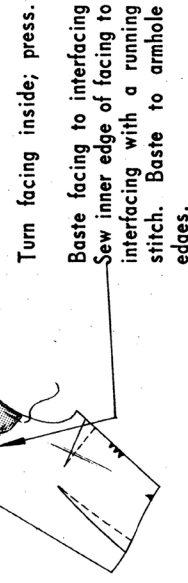
Stitch facing to bodice, centers, seams and notches matched. Trim the seam to 1/4 in. Clip curve at intervals.



INSIDE

OUTSIDE

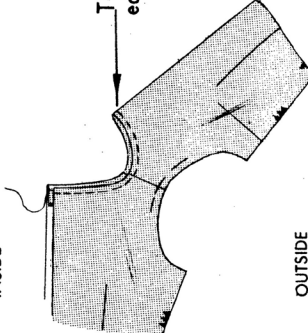
Turn facing inside; press. Baste facing to interfacing. Sew inner edge of facing to interfacing with a running stitch. Baste to armhole edges.



INSIDE

OUTSIDE

Top-stitch 3/8 in. from neck edge.

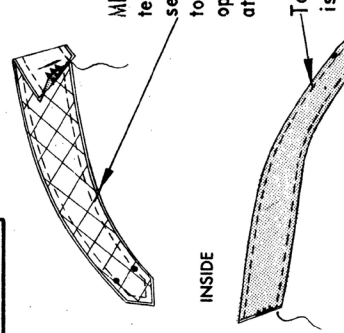


STEP 4

INSIDE

MIDRIF BELT--Baste interfacing to inside of one section. Stitch two sections together; leave notched end open. Trim seam. Clip curve at intervals. Turn. Press.

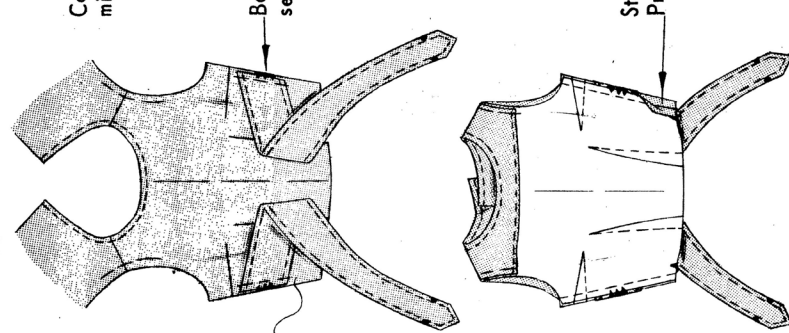
Top-stitch 3/8 in. from finished edges.



OUTSIDE

Construct second section of midriff belt in same manner.

Baste to front at underarm seams, notches matched.

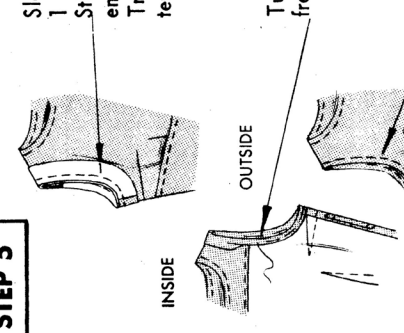


INSIDE

Stitch the underarm seams. Press open.

STEP 5

Sleeveless Armhole--Cut a 1 1/2 in. wide bias facing. Stitch to armhole edge; join ends in a seam at underarm. Trim seam. Clip curve at intervals.



INSIDE

OUTSIDE

Turn facing inside. Turn in free edge. Baste. Press.

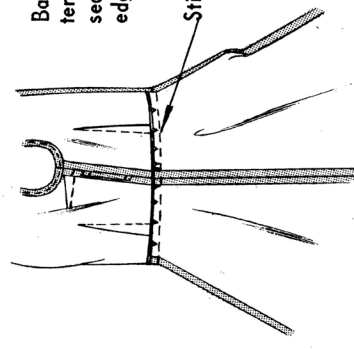
Top-stitch 3/8 in. from armhole edge.

OUTSIDE

STEP 6

Baste skirt to bodice, centers, notches and side seams matched with placket edges even.

Stitch seam. Press up.



INSIDE

STEP 7

ZIPPER

Machine baste placket opening. Press seam open.

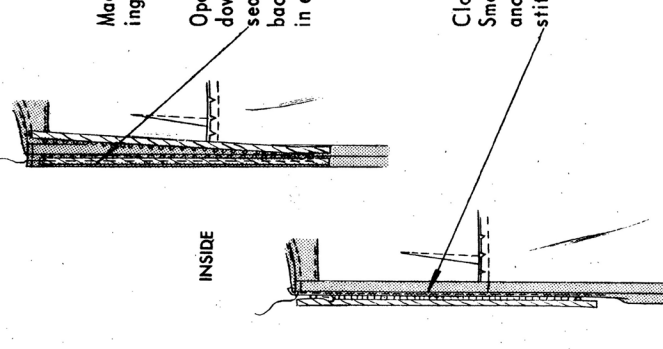
Open the zipper. Place face down with edge of teeth at seam line. Stitch to right back seam allowance, turn in end of tape.

Close zipper. Turn face up. Smooth back seam allowance to edge of zipper and stitch to right tape.

Turn zipper face down flat on seam. Stitch across lower end and alongside of zipper, turn in end of tape.

Slip-stitch upper edges of seam allowance.

Sew hook and eye above zipper.



INSIDE

INSIDE

INSIDE ENLARGED VIEW

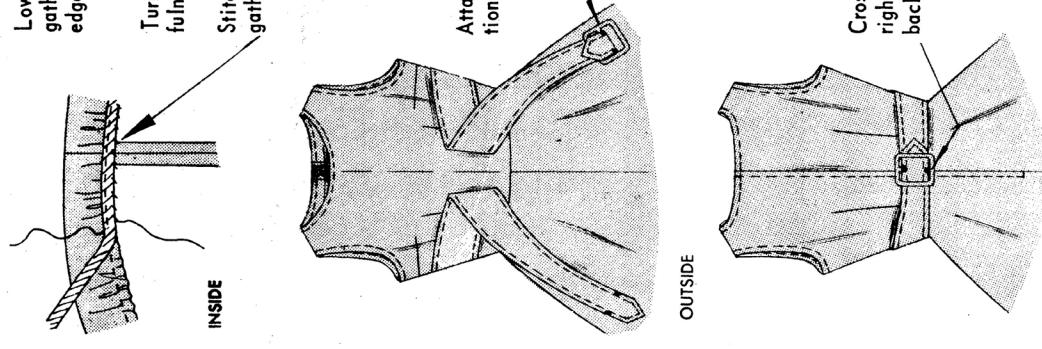
STEP 8

Lower Edge--Make a row of gathering stitches close to edge.

Turn at hemline. Draw up fullness to fit.

Stitch seam binding over gathers. Blind-hem. Press.

Attach buckle to left section of belt at medium dots



INSIDE

OUTSIDE

Cross sections left over right and buckle at center back, medium dots matched.

**JUMPER
VIEW B**

Construct same as View A with these exceptions:

SKIRT

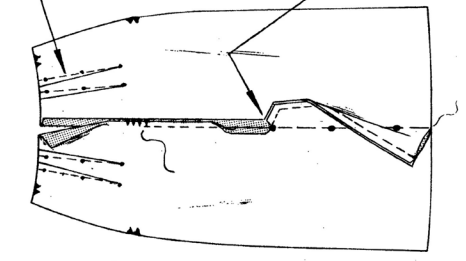
BACK--Stitch the darts. Press toward center.

Stitch center back seam and back edges of extension; leave open above notches for a placket. Press seam open.

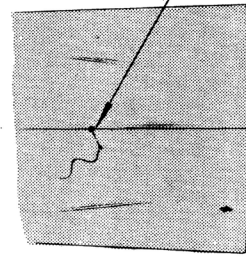
Baste through medium dots for pleats.

Clip right back to medium dot at top of extension. Press seam open above extension; pleat toward left back.

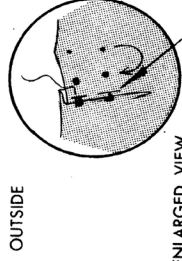
On outside, top-stitch between small and medium dots.



INSIDE

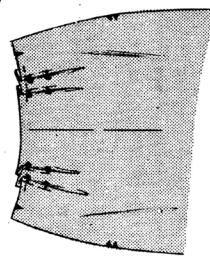


OUTSIDE

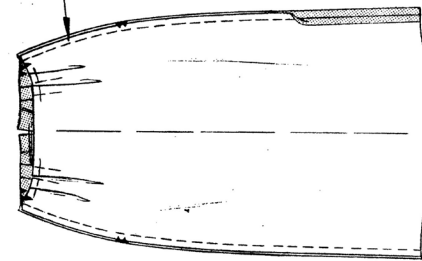


ENLARGED VIEW

FRONT--Pleats--On outside, crease at small dots; bring creases to medium dots. Baste. Stitch at upper edge.



OUTSIDE

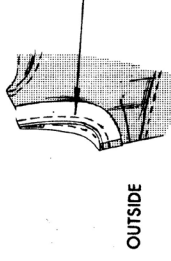


Stitch side seams. Press open.

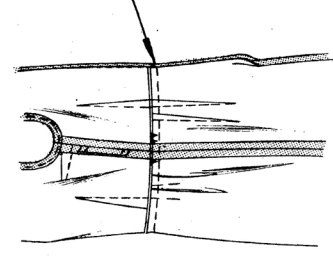
INSIDE

OUTSIDE

Note: When blouse or sweater is omitted, stitch bias facing to armhole edge in a 3/8 in. seam.

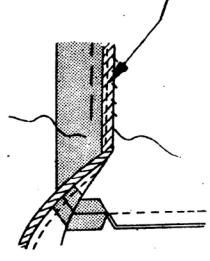


Apply skirt to bodice and insert zipper same as View A, steps 6 and 7.



INSIDE

Lower Edge--Turn at hemline. Clip pleat seam at inner edge of hem. Press seam open below clipping.



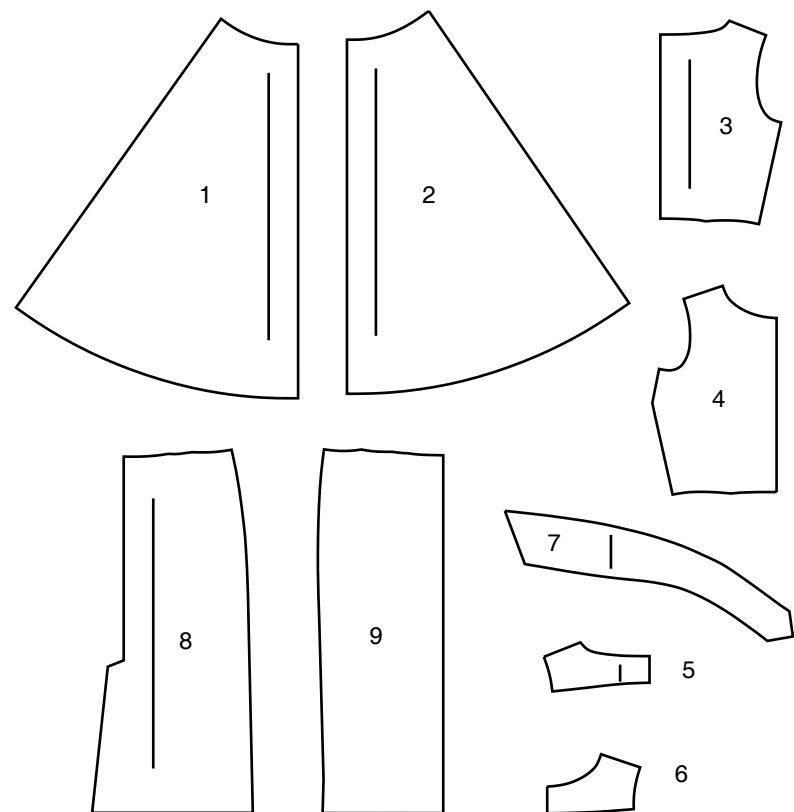
INSIDE

Stitch seam binding to edge. Baste; ease fullness. Blind-hem. Press.

**NEWEST GUIDE To Easy, Modern Sewing
BUTTERICK
NEW SEWING BOOK**
everything wonderfully, clearly illustrated

SUPPLEMENTAL CUTTING LAYOUTS

PLANS DE COUPE SUPPLÉMENTAIRES



- 1 SKIRT BACK - A
 - 2 SKIRT FRONT - A
 - 3 BODICE BACK
 - 4 BODICE FRONT
 - 5 BACK FACING
 - 6 FRONT FACING
 - 7 MIDRIFF BELT
 - 8 SKIRT BACK - B
 - 9 SKIRT FRONT-B
-
- 1 JUPE DOS - A
 - 2 JUPE DEVANT - A
 - 3 CORSAGE DOS
 - 4 CORSAGE DEVANT
 - 5 PAREMENTURE DOS
 - 6 PAREMENTURE DEVANT
 - 7 CEINTURE CORSELET
 - 8 JUPE DOS - B
 - 9 JUPE DEVANT - B

BODY MEASUREMENTS / MESURES DU CORPS

Sizes/Tailles	MISSES/JEUNE FEMME									
	8	10	12	14	16	18	20	22	24	26
Bust (ins)	31½	32½	34	36	38	40	42	44	46	48
Waist	24	25	26½	28	30	32	34	37	39	41
Hip	33½	34½	36	38	40	42	44	46	48	50
Bk. Wst Lgth.	15¾	16	16¼	16½	16¾	17	17¼	17½	17¾	18
T. poitrine (cm)	80	83	87	92	97	102	107	112	117	122
T. taille	61	64	67	71	76	81	87	94	97	104
T. hanches	85	88	92	97	102	107	112	117	122	127
Nuque à taille	40	40.5	41.5	42	42.5	43	44	44	45	46

FABRIC CUTTING LAYOUTS

⊕ Indicates Bustline, Waistline, Hipline and/or Biceps. Measurements refer to circumference of Finished Garment (Body Measurement + Wearing Ease + Design Ease). Adjust Pattern if necessary.

Lines shown are CUTTING LINES, however, 5/8" (1.5cm) SEAM ALLOWANCES ARE INCLUDED, unless otherwise indicated. See SEWING INFORMATION for seam allowance.

Find layout(s) by Garment/View, Fabric Width and Size. Layouts show approximate position of pattern pieces; position may vary slightly according to your pattern size.

All layouts are for with or without nap unless specified. For fabrics with nap, pile, shading or one-way design, use WITH NAP layout.

RIGHT SIDE OF PATTERN	WRONG SIDE OF PATTERN	RIGHT SIDE OF FABRIC	WRONG SIDE OF FABRIC
-----------------------	-----------------------	----------------------	----------------------

S/T = SIZE(S)/TAILLE(S)
 * = WITH NAP/AVEC SENS
 S/L = SELVAGE(S)/LISIÈRE(S)
 AS/TT = ALL SIZE(S)/TOUTES TAILLE(S)
 ** = WITHOUT NAP/SANS SENS
 F/P = FOLD/PLIURE
 CF/PT = CROSSWISE FOLD/PLIURE TRAME

Position fabric as indicated on layout. If layout shows...

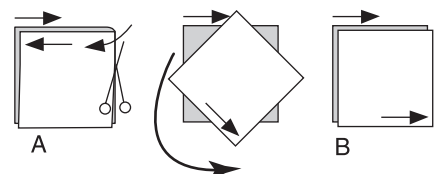
GRAINLINE—Place on straight grain of fabric, keeping line parallel to selvage or fold. ON "with nap" layout arrows should point in the same directions. (On Fur Pile fabrics, arrows point in direction of pile.)

SINGLE THICKNESS—Place fabric right side up. (For Fur Pile fabrics, place pile side down.)

DOUBLE THICKNESS

WITH FOLD—Fold fabric right sides together.

*** WITHOUT FOLD**—With right sides together, fold fabric CROSSWISE. Cut fold from selvage to selvage (A). Keeping right sides together, turn upper layer completely around so nap runs in the same direction as lower layer.



FOLD—Place edge indicated exactly along fold of fabric. NEVER cut on this line.

When pattern piece is shown like this...



• Cut other pieces first, allowing enough fabric to cut this piece (A). Fold fabric and cut piece on fold, as shown (B).

★ Cut piece only once. Cut other pieces first, allowing enough fabric to cut this piece. Open fabric; cut piece on single layer.

Cut out all pieces along cutting line indicated for desired size using long, even scissor strokes, cutting notches outward.

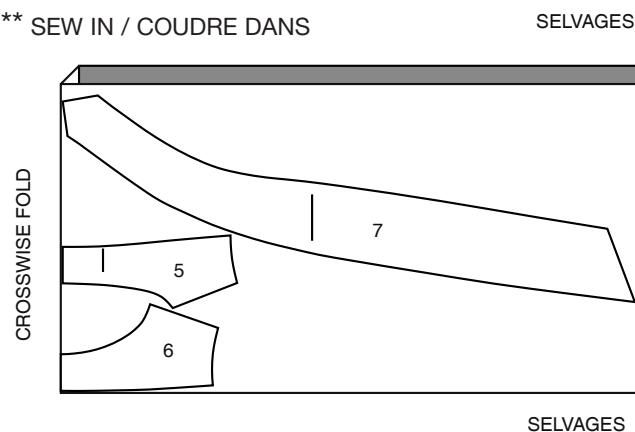
Transfer all markings and lines of construction before removing pattern tissue. (Fur Pile fabrics, transfer markings to wrong side.)

NOTE: Broken-line boxes (a! b! c!) in layouts represent pieces cut by measurements provided.

INTERFACING A,B / ENTOILAGE A, B

PIECES 5 6 7

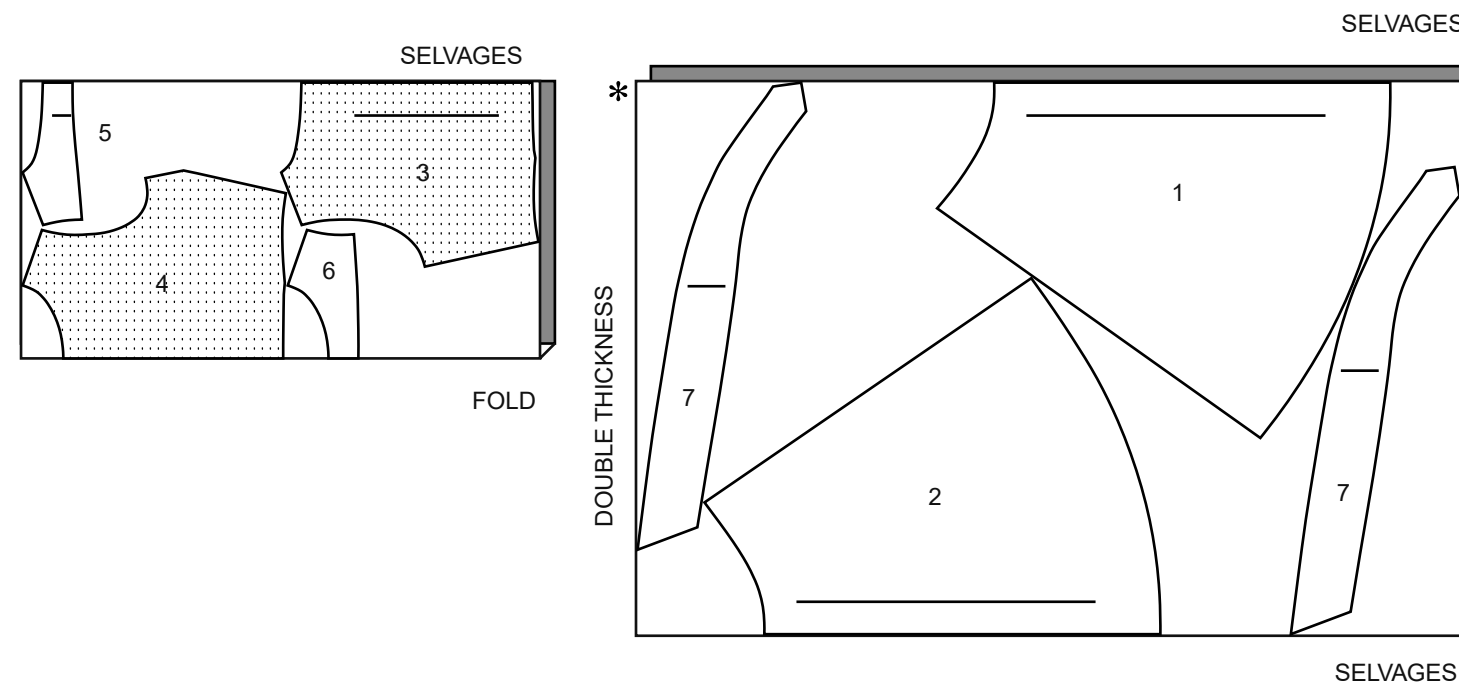
20" (51CM)** SEW IN / COUDRE DANS AS/TT



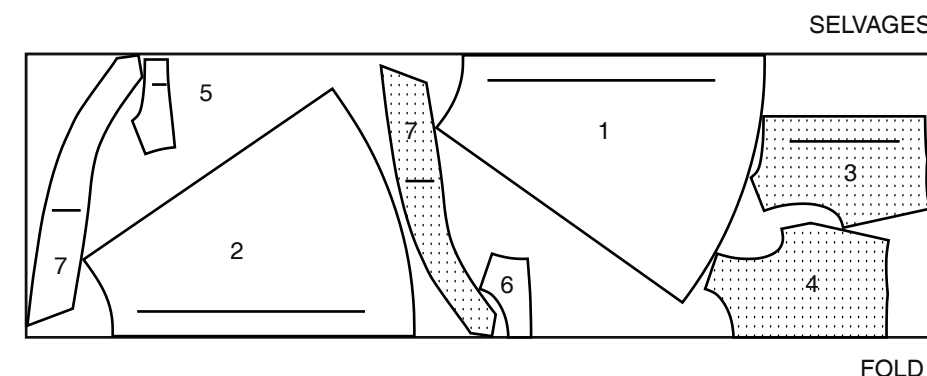
JUMPER A / JUMPER A

PIECES 1 2 3 4 5 6 7

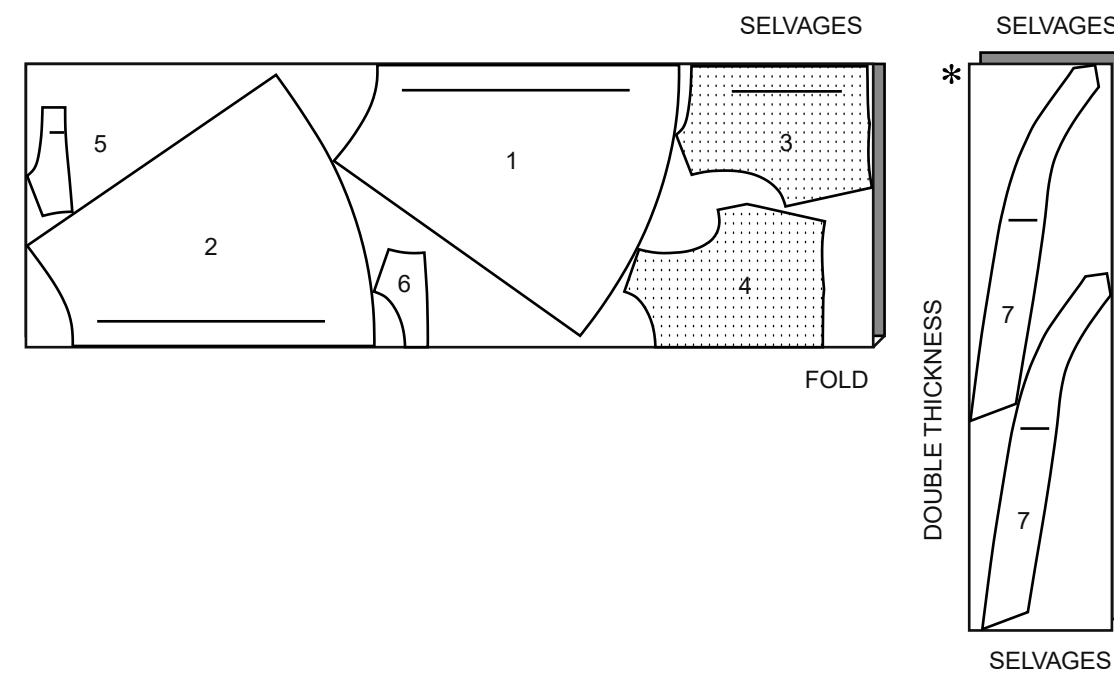
45" (115 cm)*
 AS/TT



60" (150 cm)*
 S/T 8 10 12 14



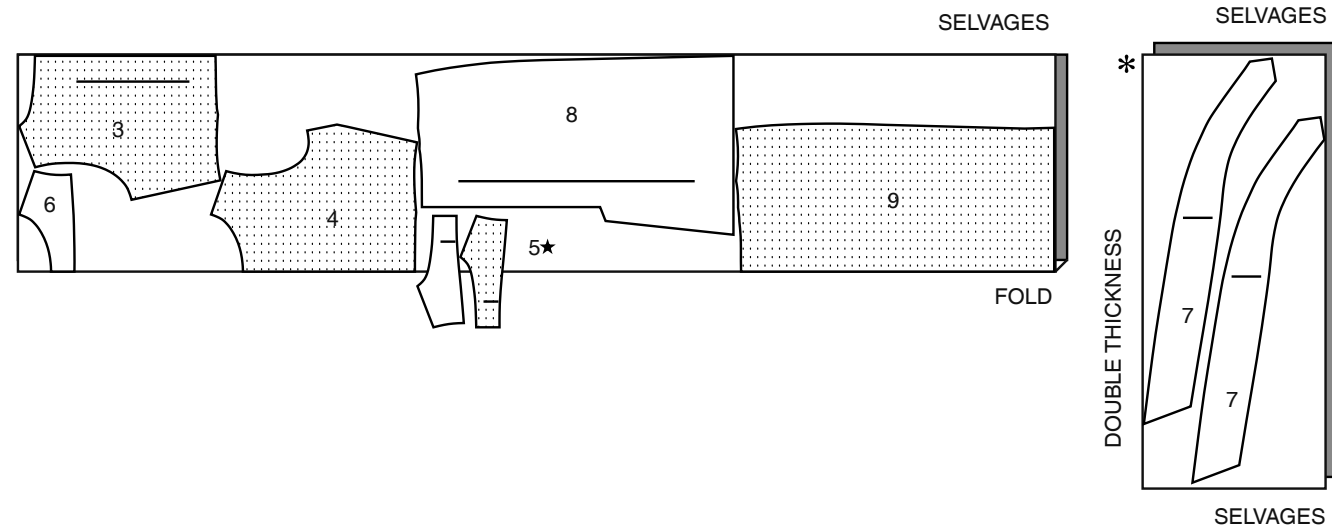
60" (150 cm)*
 S/T 16 18 20 22 24 26



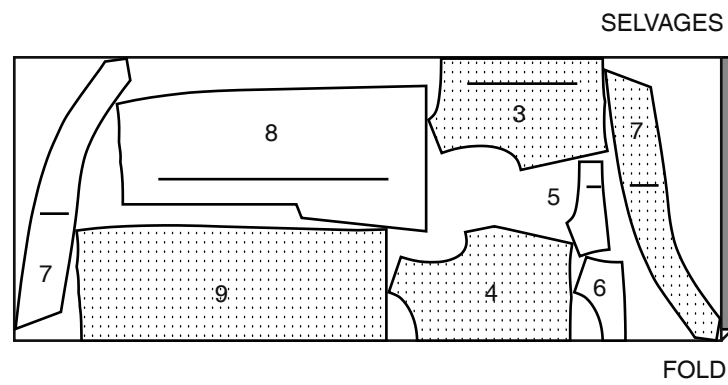
JUMPER B / JUMPER B

PIECES 3 4 5 6 7 8 9

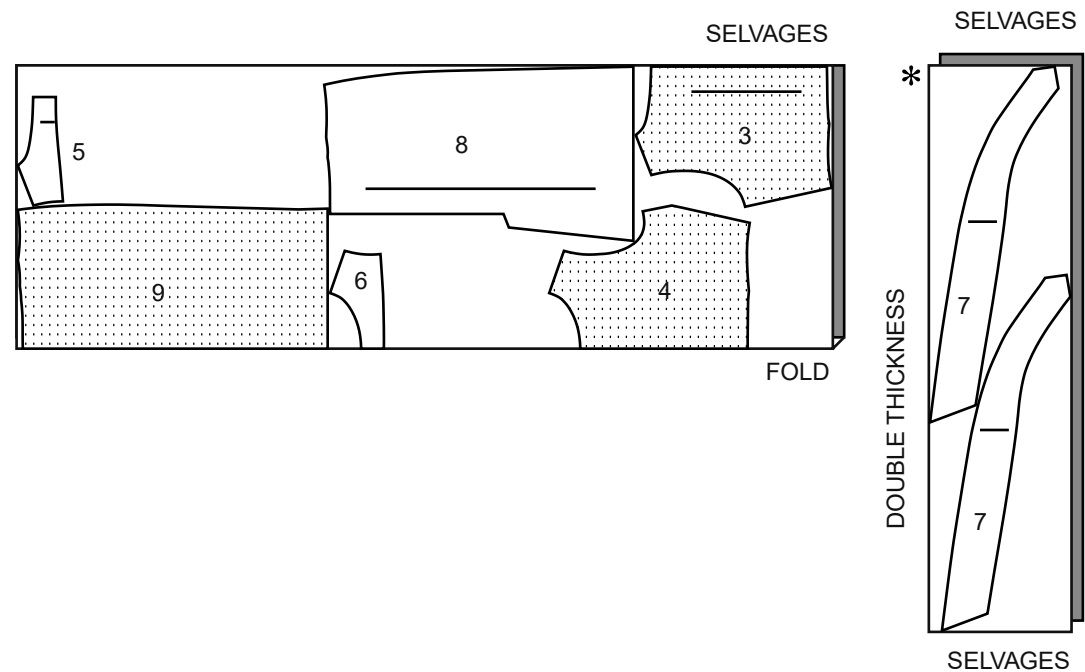
45" (115 cm)*
 AS/TT



60" (150 cm)*
 S/T 8 10 12 14



60" (150 cm)*
 S/T 16 18 20 22 24 26



FRANÇAIS

PLANS DE COUPE

⊕ Indique: pointe de poitrine, ligne de taille, de hanches et/ou avantbras. Ces mesures sont basées sur la circonférence du vêtement fini. (Mesures du corps + Aisance confort + Aisance mode) Ajuster le patron si nécessaire.

Les lignes épaisses sont les LIGNES DE COUPE, cependant, des rentrés de 1.5cm sont compris, sauf si indiqué différemment. Voir EXPLICATIONS DE COUTURE pour largeur spécifiée des rentrés.

Choisir le(s) plan(s) de coupe selon modèle/largeur du tissu/taille. Les plans de coupe indiquent la position approximative des pièces et peut légèrement varier selon la taille du patron.

Les plans de coupe sont établis pour tissu avec/sans sens. Pour tissu avec sens, pelucheux ou certains imprimés, utiliser un plan de coupe AVEC SENS.

ENDROIT DU PATRON	ENVERS DU PATRON	ENDROIT DU TISSU	ENVERS DU TISSU
-------------------	------------------	------------------	-----------------

S/T = SIZE(S)/TAILLE(S)
***** = WITH NAP/AVEC SENS
S/L = SELVAGE(S)/LISIÈRE(S)
AS/TT = ALL SIZE(S)/TOUTES TAILLE(S)
****** = WITHOUT NAP/SANS SENS
F/P = FOLD/PLIURE
CF/PT = CROSSWISE FOLD/PLIURE TRAME

Disposer le tissu selon le plan de coupe. Si ce dernier indique...

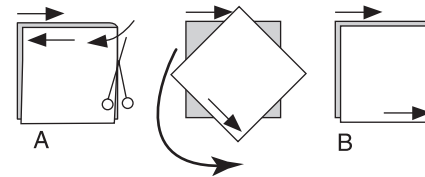
DROIT FIL—A placer sur le droit fil du tissu, parallèlement aux lisières ou au pli. Pour plan "avec sans," les flèches seront dirigées dans la même direction. (Pour fausse fourrure, placer la pointe de la flèche dans le sens descendant des poils.)

SIMPLE EPAISSEUR—Placer l'endroit sur le dessus. (Pour fausse fourrure, placer le tissu l'endroit dessous.)

DOUBLE EPAISSEUR

AVEC PLIURE—Placer endroit contre endroit.

***** **SANS PLIURE**—Plier le tissu en deux sur la TRAME, endroit contre endroit. Couper à la pliure, de lisière à lisière (A). Placer les 2 épaisseurs dans le même sens du tissu, endroit contre endroit (B).



PLIURE—Placer la ligne du patron exactement sur la pliure NE JAMAIS COUPER sur cette ligne. Si la pièce se présente ainsi...

• Couper d'abord les autres pièces, réservant du tissu (A). Plier le tissu et couper la pièce sur la pliure, comme illustré (B).

★ Couper d'abord les autres pièces, réservant pour la pièce en question. Déplier le tissu et couper la pièce sur une seule épaisseur.

Couper régulièrement les pièces le long de la ligne de coupe indiquée pour la taille choisie, coupant les crans vers l'extérieur.

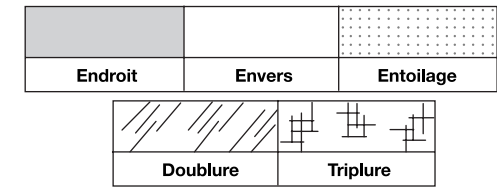
Marquer repères et lignes avant de retirer le patron. (Pour fausse fourrure, marquer sur l'envers du tissu.)

NOTE: Les parties encadrées avec des pointillées sur les plans de coupe (a! b! c!) représentent les pièces coupées d'après les mesures données.

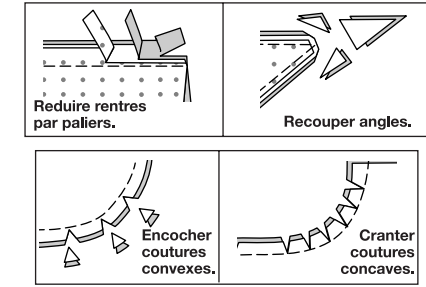
EXPLICATIONS DE COUTURE

RENTRES DE COUTURE COMPRIS
 Les rentrés sont tous de 1.5cm, sauf si indiqué différemment.

LEGENDE DES CROQUIS



Au fur et à mesure de l'assemblage, repasser les rentrés ensemble puis ouverts, sauf si contre indiqué. Pour aplatir les coutures, cranter les rentrés où nécessaire.



INSTRUCTIONS DE BUTTERICK POUR COUPER ET COUDRE

RENTRÉS DE 1.5 CM SUR TOUS LES PATRONS DE BUTTERICK

VÉRIFIER CES ÉTAPES SIMPLES avant de couper le tissu

RÉTRECIR : s'assurer que les lainages, les tissus lavables et les entoilages ou les triplures soient correctement rétrécis avant de couper.

Les **MODIFICATIONS** en longueur, si nécessaire, doivent être faites sur le patron. Les lignes de modification sont montrées en lignes moyennes doubles.

ENTOURER LE PLAN DE COUPE que vous allez utiliser pour le modèle, la taille et la largeur du tissu choisi. (Reportez-vous aux plans de coupe ci-dessous.)

NE PAS OUBLIER que si les pièces du patron sont données uniquement pour le côté droit du vêtement, il faut faire attention pour inverser les pièces du patron pour le côté gauche. C'est indiqué sur le tableau de coupe avec des lignes pointillées.

REDRESSER le tissu. (Pour redresser le tissu transversalement, tirer sur le fil ou déchirer.) Les **PIÈCES DU PATRON** sont placées sur l'endroit du tissu, sauf si le tissu est plié.

PLACER les pièces du **PATRON** sur le tissu selon le plan de coupe, en laissant que les marges se superposent, comme illustré sur l'illustration ci-dessous. (Ne pas couper la marge du patron d'abord.)

ÉPINGLER le patron sur le tissu avant de couper. Épingler sur la ligne de droit fil et près de la ligne de couture, en angles perpendiculaires au bord du patron.

COUPER uniformément sur la ligne de coupe. La marge du papier tombera au moment de couper le patron et le tissu ensemble.

MARQUER les encoches, les lignes de couture et les points d'assemblage. Utiliser de la craie de tailleur, une roulette et du papier calque, ou des points de bâti tailleur. (Regardez ci-dessous.)

Le **FIL À BÂTIR** doit aller vers le bas, le milieu du devant et le milieu du dos. Ne pas enlever jusqu'à ce que le vêtement soit fini.

POINTS DE BÂTI TAILLEUR ...

C'est une méthode pour marquer le tissu avec des brides de fil, utilisée pour marquer deux pièces de tissu d'une pièce du patron simple, utiliser un fil long double. Prendre deux petits points là où il faut marquer, en laissant une bride d’au moins 3.8 cm. Couper à travers la bride, séparer les deux pièces en tissu et couper à travers les fils, en laissant des bouts du fil sur chaque pièce de tissu.

LA ROULETTE ...

C'est une autre méthode pour marquer le tissu, utilisée par des professionnels. Un morceau de papier calque en couleur contrastante es placé vers le haut au-dessous du tissu. Le patron est placé par-dessus le tissu et on utilise une roulette pour marquer les lignes. La roulette et le papier calque peut être acheté sur les magasins de confection. Des instructions complètes sont comprises dans le paquet de papier-calque.

IMPORTANT

Les marges (papier, ligne de coupe extérieure) doivent se superposer au moment de placer les pièces du patron sur le tissu.

NOTE DES PLANS DE COUPE

PAREMENTURE DOS – couper deux en tissu et entoilage.

PAREMENTURE DEVANT – couper une pièce en tissu et entoilage.

CEINTURE CORSELET—couper quatre en tissu et deux en entoilage.

PAREMENTURE DOS

VÉRIFIER LE TISSU POUR LE SENS ET POUR LE DESSIN VERS LE HAUT ET VERS LE BAS

MODÈLE A

PAREMENTURE DEVANT

D’abord couper les pièces depuis la pliure du tissu, comme illustré. Puis couper le tissu restant en deux de lisière à lisière. Placer une pièce en tissu par-dessus l’autre, endroit contre endroit, ayant le sens ou le dessin dans la même direction. Couper les pièces restantes comme illustré, en coupant à travers les deux épaisseurs.

CEINTURE CORSELET

TISSU EN 64 CM TOUTES LES TAILLES
Ouvrir le tissu pour couper la pièce 6

PAREMENTURE DOS

MODÈLE B

TISSUS EN 89 CM TAILLES 10-12-14

Pour le tissu avec sens couper d’abord la pièce 8 depuis la pliure du tissu. Puis faire une pliure du tissu assez large pour accommoder les pièces 4 et 9, en coupant la pièce 3 du tissu ouvert, comme illustré. Couper le tissu restant en deux de lisière à lisière. Placer une pièce du tissu par-dessus l’autre, endroit contre endroit, avec le sens ou le dessin dans la même direction. Couper les pièces restantes comme illustré, en coupant à travers les deux épaisseurs.

TISSU EN 89 CM TAILLES 16-18

Pour le tissu avec sens, couper d’abord les pièces depuis la pliure du tissu, comme illustré. Puis couper le tissu restant en deux de lisière à lisière. Placer une pièce de tissu par-dessus l’autre, endroit contre endroit, avec le sens ou le dessin dans la même direction. Couper les pièces restantes comme illustré, en coupant à travers les deux épaisseurs.

COMPARER LES PIÈCES DU PATRON AVANT DE COUPER

IMPORTANT !

SUIVRE CES INSTRUCTIONS FACILES ÉTAPE PAR ÉTAPE

LES PARTIES OMBRÉES MONTRENT L'ENDROIT DU TISSU

Étape 1

ÉPINGLER OU BÂTIR POUR AJUSTER

ÉPINGLER OU BÂTIR POUR AJUSTER
Les rentrés sont de 1.5 cm
Faire coïncider toutes les encoches.
Les numéros correspondants sont sur le patron imprimé.

DOS

DOS—piquer la couture du milieu du dos ; laisser ouvert au-dessus des encoches pour la patte de fermeture. Ouvrir la couture au fer.

INTÉRIEUR

Couper en zigzag ou piquer le bord sur les coutures.

DEVANT

DEVANT—piquer la couture du milieu du devant. Ouvrir au fer.

INTÉRIEUR

Piques latérales

Piquer les coutures latérales. Ouvrir au fer.

Piques latérales

Faire une piqûre de soutien sur le bord supérieur le long de la ligne de couture.

INTÉRIEUR

Cranter la courbe en intervalles jusqu’à la piqûre de soutien.

Étape 2

CORSAGE

Entoilage --- recouper 6 mm du bord intérieur. Bâtir vers l’intérieur du DOS ; soutenir le dos à l’entoilage sur le bord de l’encolure. Pince – rejoindre les pois ; piquer. Presser vers le milieu.

INTÉRIEUR

Entoilage

Entoilage—recouper 6 mm du bord intérieur. Bâtir vers l’intérieur du DEVANT ; soutenir le devant à l’entoilage sur le bord de l’encolure.

Piquer les pinces. Presser les pinces du dessous de bras vers le haut et les pinces de la taille vers le milieu.

INTÉRIEUR

Piques latérales

Piquer les coutures d’épaule. Ouvrir au fer.

Piques latérales

Piquer les coutures d’épaule. Ouvrir au fer.

Étape 3

PAREMENTURE DOS---Piquer jusqu’à la PAREMENTURE DEVANT. Ouvrir les coutures au fer.

INTÉRIEUR

Replier 6 mm des bords intérieurs ; piquer.

Piques latérales

Piquer la parementure sur le corsage, en faisant coïncider les milieux, les coutures et les encoches. Couper la couture à 6 mm. Cranter la courbe en intervalles.

EXTÉRIEUR

Retourner la parementure vers l’intérieur ; presser.

Bâtir la parementure sur l’entoilage. Coudre le bord intérieur de la parementure sur l’entoilage au point devant. Bâtir sur les bords de l’emmanchure.

INTÉRIEUR

Surpiquer à 1 cm du bord de l’encolure.

EXTÉRIEUR

Étape 4

CEINTURE CORSELET—bâtir l’entoilage à l’envers d’une pièce. Piquer deux pièces ensemble ; laisser l’extrémité à encoche ouverte. Égaliser la couture. Cranter la courbe en intervalles. Retourner. Presser.

INTÉRIEUR

Surpiquer à 1 cm des bords finis.

EXTÉRIEUR

Construire de la même façon la deuxième partie de la ceinture corselet.

Bâtit

Bâtir le devant sur les coutures de dessous de bras, en faisant coïncider les encoches.

Piques latérales

Piquer les coutures de dessous de bras. Ouvrir au fer.

Étape 5

Emmanchure sans manches – couper une parementure en biais de 3.8 cm de large. Piquer sur le bord de l’emmanchure ; rejoindre les extrémités en couture au-dessous de bras. Égaliser la couture. Cranter la courbe en intervalles.

INTÉRIEUR

EXTÉRIEUR

Retourner la parementure vers l’intérieur. Replier le bord libre. Bâtir. Presser.

Surpiquer à 1 cm du bord de l’emmanchure.

EXTÉRIEUR

Étape 6

Bâtir la jupe sur le corsage, en faisant coïncider les milieux, les encoches et les coutures latérales ayant les bords de la patte de fermeture au même niveau.

Piquer la couture. Relever au fer.

Étape 7

FERMETURE À GLISSIÈRE

Bâtir à la machine l’ouverture de la patte de fermeture. Ouvrir la couture au fer.

INTÉRIEUR

Ouvrir la fermeture. Placer vers le bas avec le bord des dents sur la ligne de couture. Piquer sur le rentré du dos droit, replier l’extrémité du ruban.

Fermeture

Fermer la fermeture. Relever. Lisser le rentré du dos sur le bord de la fermeture et piquer sur le ruban droit.

INTÉRIEUR

Retourner la fermeture vers le bas à plat sur la couture. Piquer à travers l’extrémité inférieure et le long de la fermeture, replier l’extrémité du ruban.

Coudre les bords supérieurs du rentré aux points coulés.

Coudre l’agrafe au-dessus de la fermeture.

INTÉRIEUR
MODÈLE AGRANDI

Étape 8

Bord inférieur—faire une rangée des points de fronce près du bord.

Retourner sur la ligne d’ourlet. Tirer sur l’ampleur pour ajuster.

INTÉRIEUR

Piquer l’extra-fort par-dessus les fronces. Coudre aux points invisibles. Presser.

Attacher la boucle sur la pièce gauche de la ceinture sur les pois moyen.

EXTÉRIEUR

Croiser les pièces de gauche à droite et attacher au niveau du milieu du dos, en faisant coïncider les pois moyens.

JUMPER

MODÈLE B

Assembler comme décrit pour le modèle A avec ces exceptions :

JUPE

DOS—piquer les pinces, puis les presser vers le milieu.

Piquer la couture du milieu du dos et les bords du dos du prolongement ; laisser ouvert au-dessus des encoches pour la patte de fermeture. Ouvrir la couture au fer.

Bâtir à travers les pois moyens pour les plis.

Cranter le dos droit vers le pois moyen sur la partie supérieure du prolongement. Ouvrir la couture au fer au-dessus du prolongement ; le pli vers le dos gauche.

INTÉRIEUR

Sur l’endroit, surpiquer entre les pois petits et moyens.

EXTÉRIEUR

MODÈLE AGRANDI

DEVANT--Plis—sur l’endroit, plier sur les petits pois ; amener les plis vers les pois moyens. Bâtir. Piquer sur le bord supérieur.

EXTÉRIEUR

Piquer les coutures latérales. Ouvrir au fer.

INTÉRIEUR

Note : Si le chemisier ou le pull sont omis, piquer la parementure en biais sur le bord de l’emmanchure en couture de 1 cm.

EXTÉRIEUR

Poser la jupe sur le corsage et insérer la fermeture comme décrit pour le Modèle A, étapes 6 et 7.

INTÉRIEUR

Bord inférieur-- retourner sur la ligne d’ourlet. Cranter la couture du pli sur le bord intérieur de l’ourlet. Ouvrir la couture au fer au-dessous du cran.

Piquer l’extra-fort sur le bord. Bâtir ; répartir l’ampleur. Coudre l’ourlet aux points invisibles. Presser.

INTÉRIEUR

LE PLUS NOUVEU GUIDE pour une couture facile et moderne
NOUVEAU LIVRE DE COUTURE DE BUTTERICK
Tout est formidable et clairement illustré.