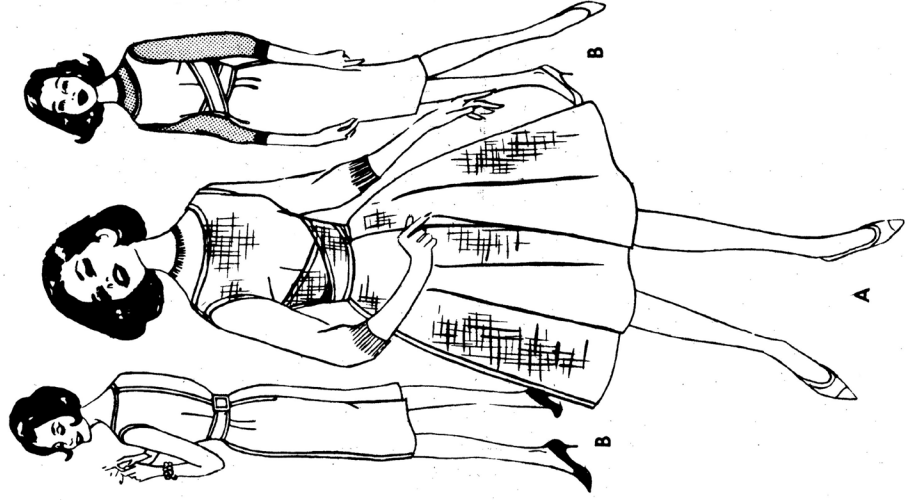


BUTTERICK ANLEITUNG ZUM SCHNEIDEN UND SCHNEIDERN

BUTTERICK MUSTER 9903



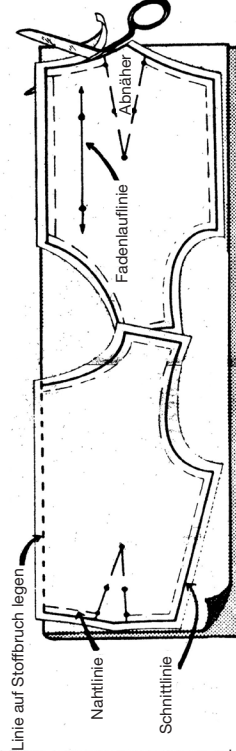
MODELL A - JUMPER - 1,2,3,4,5,6,7
MODELL B - JUMPER - 3,4,5,6,7,8,9

1,5 cm NAHTZUGABE
BEI ALLEN BUTTERICK-MUSTERN

MODELL A

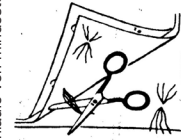
PRÜFEN SIE DIESE EINFACHEN SCHRITTE, bevor Sie den Stoff zuschneiden ...

- EINSCHRÄNKEN** - Achten Sie darauf, dass Wolstoffe, waschbare Stoffe und Einlagen vor dem Zuschneiden eingeschumpft werden.
- ÄNDERUNGEN** sollten, falls erforderlich, im Schnittmuster wie links gezeigt vorgenommen werden. Die Änderungslinien sind durch doppelte mittlere Linien dargestellt.
- KREISSCHNITT-LAYOUT**, das Sie für das Modell, die Größe und die Breite des gewählten Stoffes verwenden werden. (Siehe Layouts unten.)
- HINWEIS:** Wenn Schnittteile nur für die rechte Seite des Kleidungsstücks angegeben sind, achten Sie darauf, dass die Schnittteile für die linke Seite umgekehrt werden. Dies ist in der Zuschnittstabelle durch gestrichelte Linien gekennzeichnet.
- STRAFFEN** Sie den Stoff (um ihn quer zu glätten, ziehen Sie an einem Faden oder reißen Sie ihn ein).
- Die **MUSTERSTÜCKE** werden auf die rechte Seite des Stoffes gelegt, es sei denn, Sie legen sie auf die linke Seite.
- Die **MUSTERSTÜCKE** entsprechend dem Layout auf den Stoff, so dass sich die Ränder überlappen, wie im Diagramm unten gezeigt. (Schneiden Sie den Rand des Musters nicht vorher ab.)
- STECKEN** Sie das Muster vor dem Zuschneiden auf den Stoff. Stecken Sie die Teile auf der Fadenlauflinie und in der Nähe der Nahtlinie im rechten Winkel zur Musterkante fest.
- SCHNEIDEN** Sie gleichmäßig entlang der Schnittlinie. Der Rand des Papiers fällt weg, wenn Schnittmuster und Stoff zusammengeschnitten werden.
- MARKIEREN** Sie alle Kerben, Nahtlinien und Konstruktionspunkte. Verwenden Sie Schneiderkreide, Pauspapier und Pauspapier oder Schneidernägel. (Siehe unten.)
- Der **HEFTFADEN** sollte in der vorderen und hinteren Mitte verlegt werden. Nicht entfernen, bevor das Kleidungsstück fertiggestellt ist.



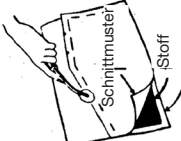
SCHNEIDERNÄGEL

Eine Methode zur Markierung von Stoffen mit Fadenschlaufen. Wird verwendet, um zwei Stoffstücke auf einem einzigen Schnittmuster zu legen. Machen Sie zwei kleine Stiche an jeder Stelle, an der die Markierung benötigt wird, so dass eine Schlaufe von mindestens einhalb Zentimetern übrig bleibt. Schneiden Sie durch die Schlaufe, trennen Sie die beiden Stoffteile und schneiden Sie die Fäden durch, so dass auf jedem Stoffteil ein Fadenschleife zurückbleibt.



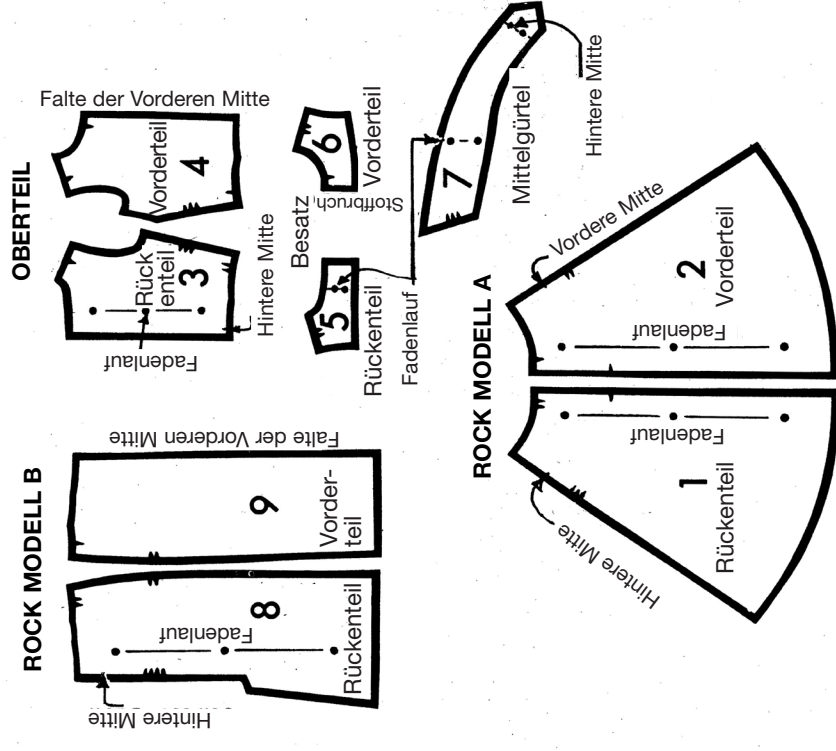
DAS PAUSIERRAD

Eine weitere Methode zum Markieren von Stoffen. Ein Stück Pauspapier in einer kontrastierenden Farbe wird mit der Vorderseite nach oben unter den Stoff gelegt. Das Muster wird auf den Stoff gelegt und das Pauspapier zum Markieren der Linien verwendet. Rädchen und Pauspapier können in jedem Geschäft für Schneidereibedarf gekauft werden. Eine vollständige Anleitung liegt dem verpackten Transparentpapier bei.



WICHTIG
Die Ränder (Papier außerhalb der Schnittlinie) müssen sich beim Auflegen der Schnittmusterstücke auf den Stoff überlappen.

DIAGRAMM DER 9 SCHNITTMUSTERTEILE 9903

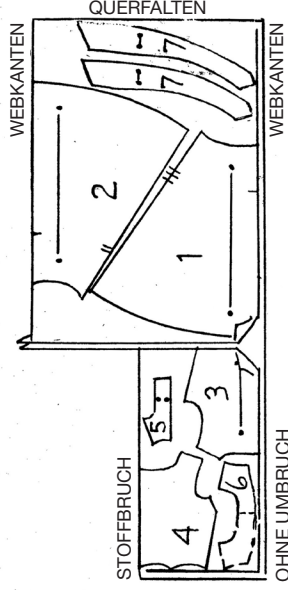


HINWEIS ZUM LAYOUT DES SCHNITTES
RÜCKW. BESATZ - schneiden Sie zwei Teile des Stoffes und der Einlage zu.
VORD. BESATZ - schneiden Sie ein Stück Stoff und Einlage zu.
MITTELGÜRTEL - schneiden Sie vier Teile Stoff und zwei Teile Einlage zu.

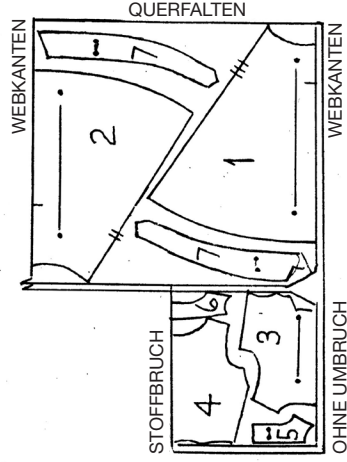
PRÜFEN SIE DEN STOFF FOR AUF FLUSEN UND AUF- UND ABSTEIFENDES DESIGN

MODELL B

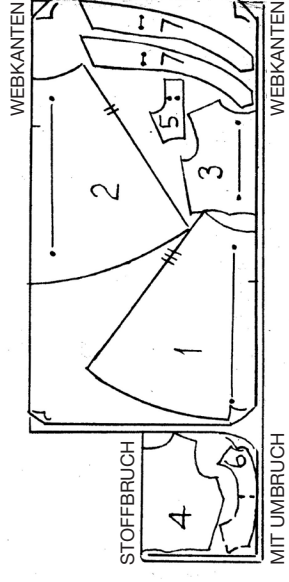
89 cm STOFF ALLE GRÖSSEN



112 cm STOFF ALLE GRÖSSEN

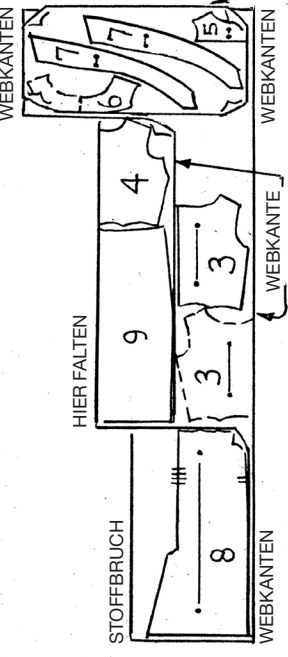


89 cm STOFF GRÖSSEN 14-16-18

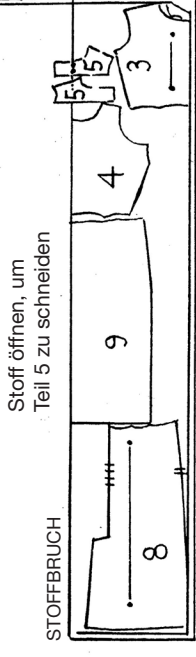


Schneiden Sie zunächst Stücke aus der Stofffalte wie gezeigt zu. Schneiden Sie dann den verbleibenden Stoff von Webkante zu Webkante in zwei Hälften. Legen Sie ein Stoffstück rechts auf rechts über das andere, mit dem Flor oder dem Muster in derselben Richtung. Schneiden Sie das verbleibende Stück wie gezeigt zu, wobei Sie durch die beiden Dicken schneiden.

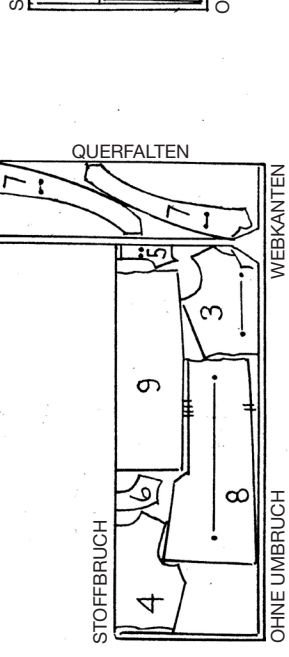
89 cm STOFF GRÖSSEN 10-12-14



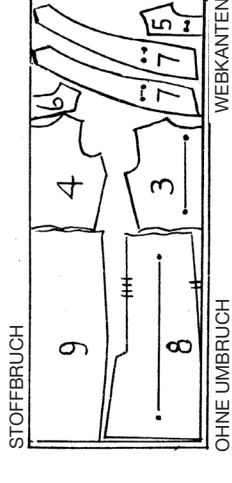
89 cm STOFF GRÖSSEN 16-18



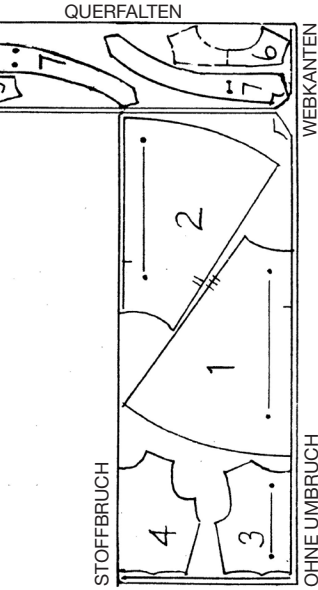
112 cm STOFF GRÖSSEN 10-12



137cm STOFF GRÖSSEN 10-12-14-16

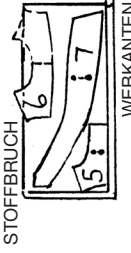


137cm STOFF GRÖSSE 18



MODELLE A und B EINLAGE

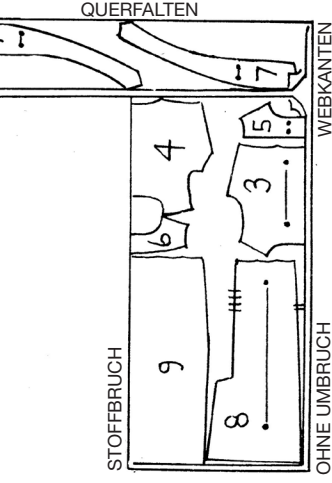
64 cm STOFF ALLE GRÖSSEN
Stoff öffnen, um Teil 6 zu schneiden



Schneiden Sie für den Stoff mit Flor zunächst Teil 8 aus der Stofffalte zu. Dann falten Sie den Stoff so breit, dass die Teile 4 und 9 hineinpassen, und schneiden Sie Teil 3 wie gezeigt aus dem offenen Stoff zu. Schneiden Sie den restlichen Stoff von einer Seite zur anderen in zwei Hälften. Legen Sie ein Stoffstück rechts auf rechts über das andere, mit dem Flor oder dem Muster in derselben Richtung. Schneiden Sie die verbleibenden Teile wie gezeigt zu, wobei Sie durch die beiden Dicken schneiden.

Schneiden Sie bei Stoffen mit Flor zunächst Stücke aus der Stofffalte wie gezeigt zu. Schneiden Sie dann den verbleibenden Stoff von Webkante zu Webkante in zwei Hälften. Legen Sie ein Stoffstück rechts auf rechts über das andere, mit dem Flor oder dem Muster in derselben Richtung. Schneiden Sie die verbleibenden Teile wie gezeigt zu, wobei Sie durch die beiden Dicken schneiden.

137cm STOFF GRÖSSE 18



SCHNITTMUSTERTEILE VOR DEM ZUSCHNEIDEN VERGLEICHEN

WICHTIG!

FOLGEN SIE DIESER EINFACHEN ANLEITUNGEN SCHRITT FÜR SCHRITT

SCHATTIERTE TEILE ZEIGEN DIE RECHTE SEITE DES STOFFES

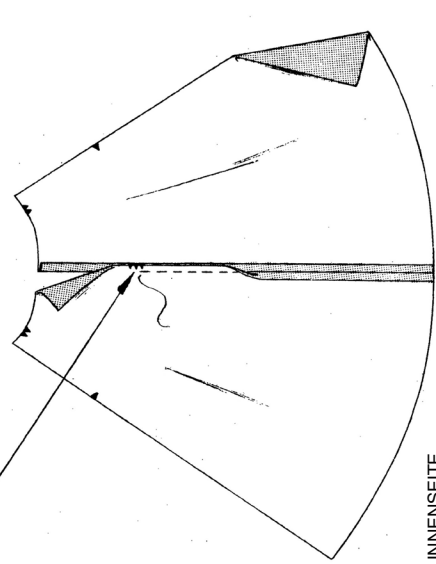
SCHRITT 1

9903

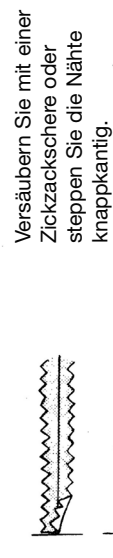
ZUM ANBRINGEN FESTSTECKEN ODER HEFTEN Die Nahtzugabe beträgt 1.5 cm. Passen Sie alle Kerben. Die entsprechenden Nummern befinden sich auf dem gedruckten Muster.

JUMPER MODELL A ROCK

RÜCKENTEIL- Die rückwärtige Mittelnaht nähen; oberhalb der Kerben für die Knopfleiste offen lassen. Bügeln Sie die Naht auf.

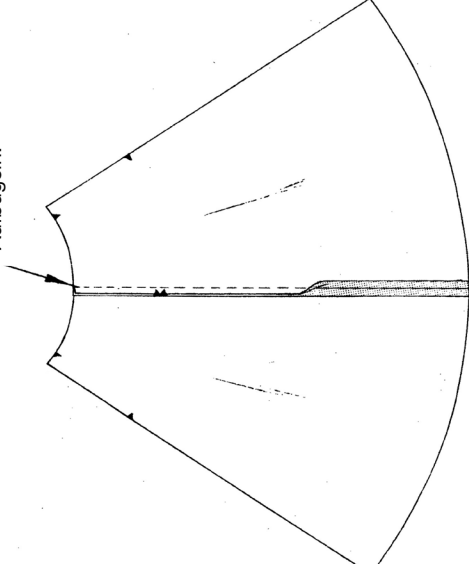


INNENSEITE



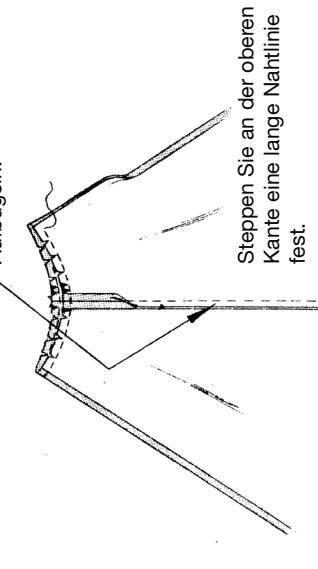
Versäubern Sie mit einer Zickzackschere oder steppen Sie die Nahte knappkantig.

VORDERTEIL-- Nähen Sie die vordere Mittelnaht. Aufbügeln.



INNENSEITE

Nähen Sie die Seitennaht. Aufbügeln.



Steppen Sie an der oberen Kante eine lange Nahtlinie fest.

Schneiden Sie die Kurve in Abständen zur Steppnaht ein.

INNENSEITE

SCHRITT 2

OBERTEIL

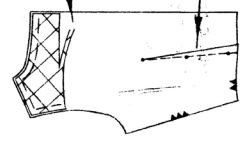
Einlage --- Schneiden Sie 6 mm von der Innekante. An der Innenseite des RÜCKENTEILS heften; am Halsausschnitt bis zur Einlage einhalten.

Abnäher -Bringen Sie Punkte zusammen, nähen. Bügeln Sie zur Mitte hin.

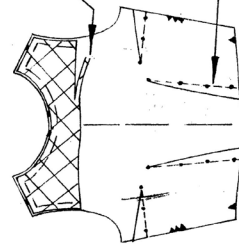
Einlage-- Schneiden Sie 6 mm von der Innekante ab. Heften Sie an die Innenseite des VORDERTEILS; halten Sie das Vorderteil am Halsausschnitt an die Einlage ein.

Nähen Sie die Abnäher. Bügeln Sie Achselabnäher nach oben und Tailenabnäher zur Mitte hin.

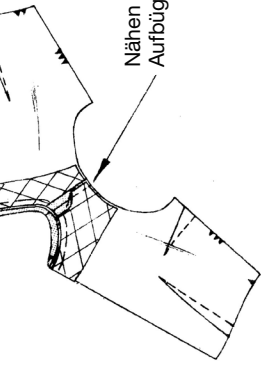
Nähen Sie die Schulternaht. Aufbügeln.



INNENSEITE



INNENSEITE

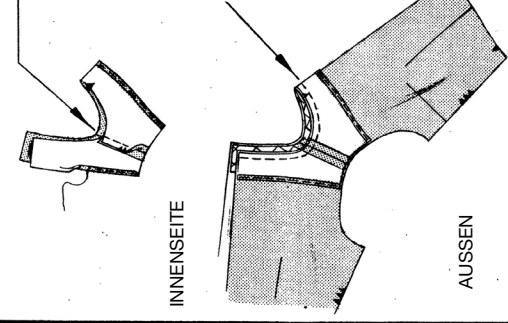


SCHRITT 3

RÜCKW. BESATZ --- Nähen Sie an den VORD. BESATZ. Bügeln Sie die Nahte auf.

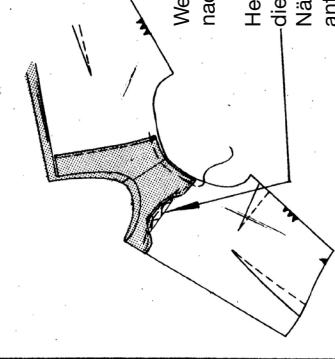
Drehen Sie die Innenkanten 6 mm ein, nähen Sie.

Nähen Sie den Besatz an das Oberteil, wobei die Mitten, Nahte und Kerben übereinstimmen. Schneiden Sie die Naht auf 6 mm ein. Schneiden Sie Kurve in Abständen ein.



INNENSEITE

AUSSEN



Wenden Sie den Besatz nach innen; bügeln Sie.

Heften Sie den Besatz an die Einlage.

Nähen Sie die Innenkante des Besatzes mit einem Laufstich an die Einlage. Heften Sie an die Armausschnittkanten.

Steppen Sie 1 cm von der Halsausschnittkante entfernt ab.

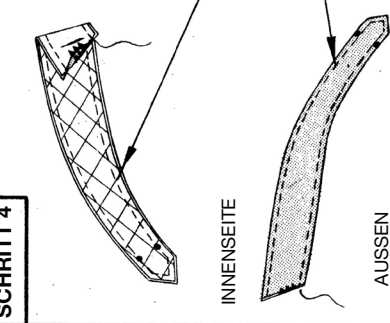


INNENSEITE

AUSSEN

SCHRITT 4

MITTELGÜRTEL - Heften Sie die Einlage auf die Innenseite eines Abschnitts. Nähen Sie zwei Abschnitte zusammen; lassen Sie das gekerbte Ende offen. Beschneiden Sie die Naht. Schneiden Sie Kurve in Abständen ein. Wenden, Bügeln Sie.

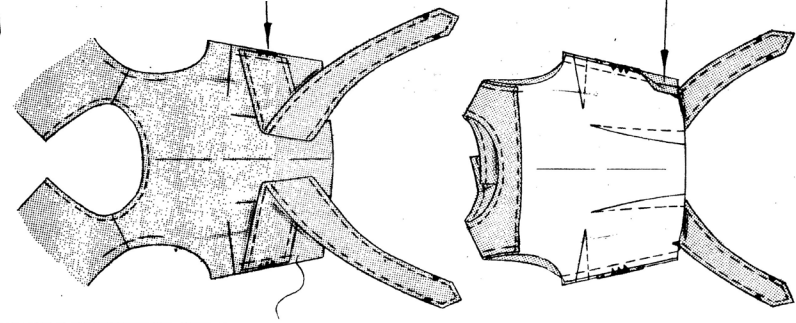


INNENSEITE

AUSSEN

Heften Sie an den Achselnähen auf das Vorderteil, wobei die Kerben übereinstimmen.

Nähen Sie an die Unterarmnähte. Aufbügeln.



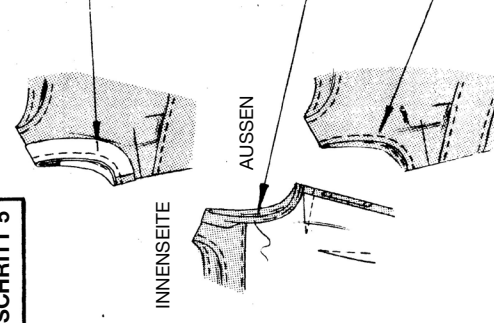
INNENSEITE

SCHRITT 5

Ärmelloser Armausschnitt: Schneiden Sie ein 3.8 cm breites Schrägband zu. Nähen Sie an der Armausschnittkante; verbinden Sie die Enden in einer Naht am Unterarm. Beschneiden Sie die Naht. Schneiden Sie Kurve in Abständen ein.

Wenden Sie den Besatz nach innen. Schlagen Sie die freie Kante ein. Heften, Bügeln Sie.

Steppen Sie 1 cm von der Armausschnittkante entfernt ab.



INNENSEITE

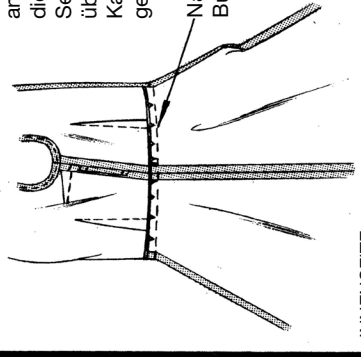
AUSSEN

AUSSEN

SCHRITT 6

Heften Sie den Rock an das Oberteil, wobei die Mitten, Kerben und Seitennaht übereinstimmen und die Kanten der Knopfleiste gerade sind.

Nähen Sie die Naht. Bügeln Sie.



INNENSEITE

SCHRITT 7

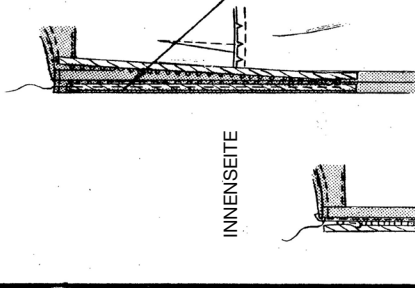
REISSVERSCHLUSS

Heften Sie die Öffnung der Knopfleiste mit der Maschine. Bügeln Sie die Naht auf.

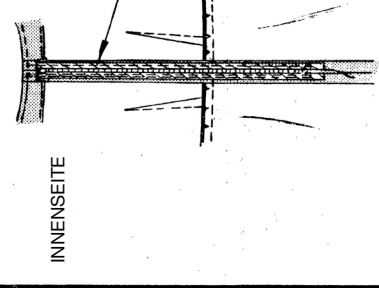
Öffnen Sie den Reißverschluss. Legen Sie die Vorderseite mit der Zahnkante nach unten auf die Nahtlinie. Nähen Sie auf der rechten hinteren Nahtzugabe, drehen Sie das Ende des Bandes ein.

Schließen Sie den Reißverschluss. Wenden Sie die Vorderseite nach oben. Glätten Sie die rückwärtige Nahtzugabe zur Kante des Reißverschlusses und nähen Sie auf das rechte Band.

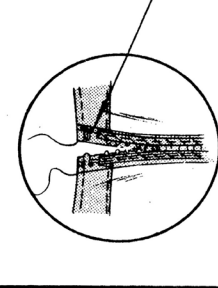
Drehen Sie den Reißverschluss mit der Vorderseite nach unten flach auf die Naht. Nähen Sie über das untere Ende und entlang des Reißverschlusses, drehen Sie das Ende des Bandes ein.



INNENSEITE



INNENSEITE



Säumen Sie die oberen Kanten der Nahtzugabe.

Nähen Sie Haken und Ösen über dem Reißverschluss ein.

INNENSEITE VERGRÖßERTES MODELL

SCHRITT 8

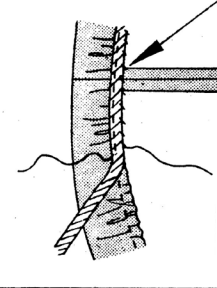
Untere Kante-- Nähen Sie eine Reihe Kräuselstiche nahe der Kante.

Wenden Sie am Saum. Ziehen Sie die Fülle nach oben, damit sie passt.

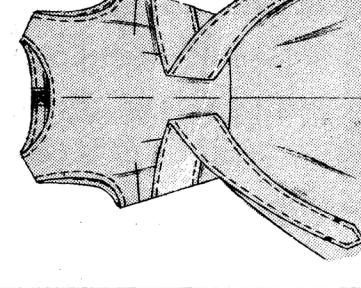
Nähen Sie das Nahtband über die Kräusel. Säumen Sie unsichtbar. Bügeln Sie.

Bringen Sie die Schmalte am linken Teil des Gürtels an den mittleren Punkten an.

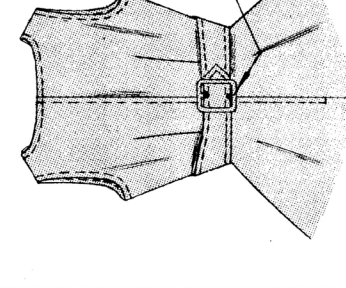
Kreuzen Sie Gürtelteile links über rechts und bringen Sie die Schmalte in der hinteren Mitte an, wobei die mittleren Punkten übereinstimmen.



INNENSEITE



AUSSEN



JUMPER MODELL B

Wie Modell A konstruieren, jedoch mit folgenden Ausnahmen:

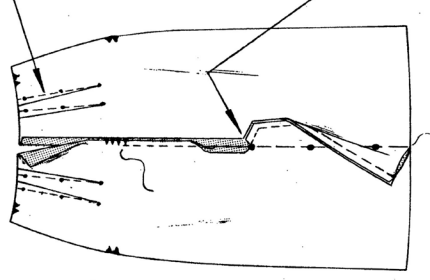
ROCK

RÜCKENTEIL - Nähen Sie die Abnäher. Bügeln Sie zur Mitte hin.

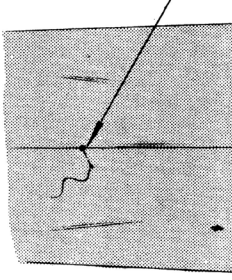
Nähen Sie die rückwärtige Mittelnaht und die rückwärtigen Kanten der Verlängerung; lassen Sie oberhalb der Kerben für eine Knopfleiste offen. Bügeln Sie die Naht auf. Heften Sie durch die mittleren Punkte für die Falten.

Schneiden Sie das rechte Rückenteil bis zum mittleren Punkt oben an der Verlängerung ein. Bügeln Sie die Naht oberhalb der Verlängerung auf; falten Sie sie zum linken Rückenteil hin.

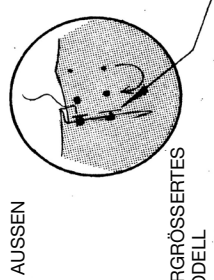
Auf der Außenseite zwischen den kleinen und mittleren Punkten absteppen.



INNENSEITE

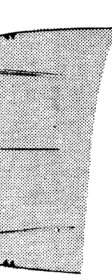


AUSSEN



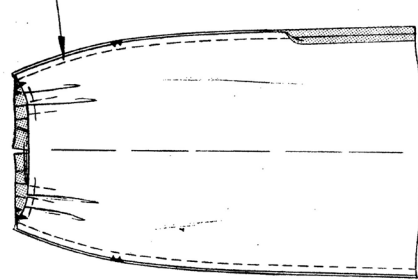
VERGRÖßERTES MODELL

VORDERTEIL - Falten - Auf der Außenseite an den kleinen Punkten falten; Heften. Steppen Sie an die Oberkante.

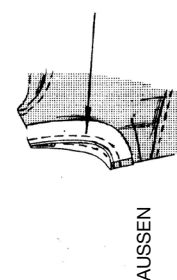


AUSSEN

Nähen Sie die Seitennaht. Aufbügeln.

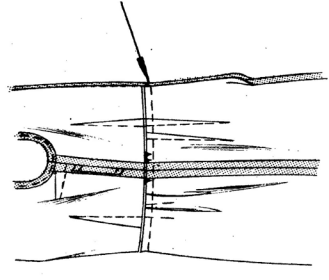


INNENSEITE



Hinweis: Wenn die Bluse oder der Pullover weggelassen wird, nähen Sie den Schrägbandbesatz in einer 1 cm-Naht an die Armlochkante.

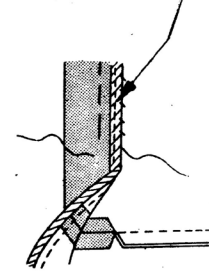
Bringen Sie den Rock am Oberteil an und setzen Sie den Reißverschluss wie bei Modell A, Schritte 6 und 7, ein.



INNENSEITE

Untere Kante - am Saum wenden. Schneiden Sie die Faltenmaht an der Innenseite des Saums ein. Bügeln Sie die Naht unterhalb des Einschnitts auf.

Nähen Sie das Nahtband an die Kante. Heften; Fülle einhalten. Machen Sie einen Blindstichsaum. Bügeln Sie.



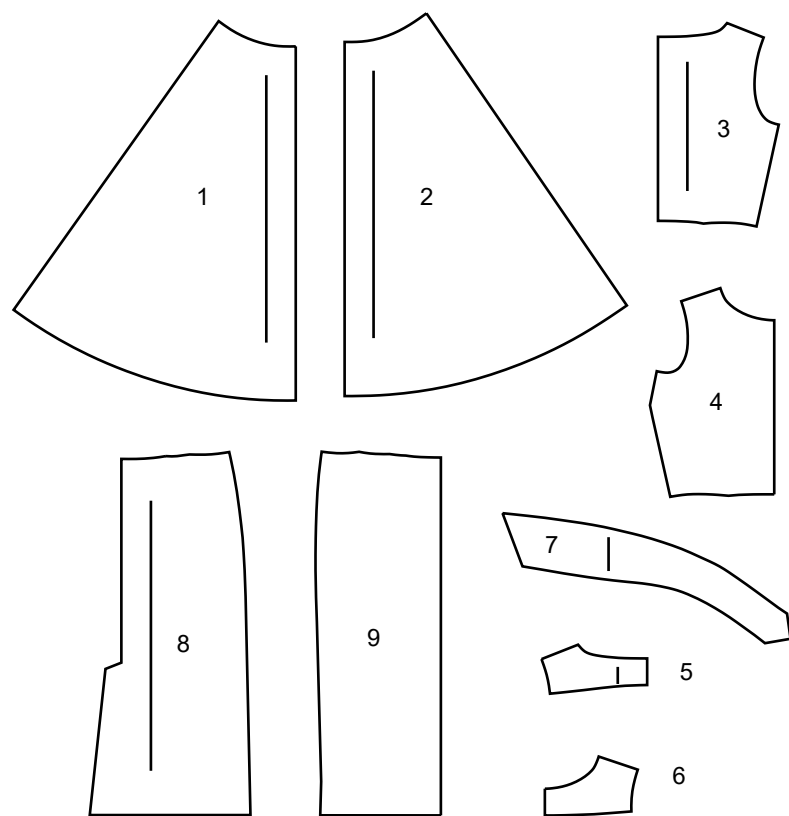
INNENSEITE

NEUESTE ANLEITUNG für einfaches, modernes Nähen

BUTTERICK NEUES NÄHBUCH (NEW SEWING BOOK)

Alles wunderschön und anschaulich illustriert ...

ZUSÄTZLICHE LAYOUTS FÜR DEN ZUSCHNITT



- 1 ROCKRÜCKENTEIL- A
- 2 ROCKVORDERTEIL- A
- 3 RÜCKW. OBERTEIL
- 4 VORDERES OBERTEIL
- 5 RÜCKW. BESATZ
- 6 VORD. BESATZ
- 7 MITTELGÜRTEL
- 8 ROCKRÜCKENTEIL- B
- 9 ROCKVORDERTEIL- B

KÖRPERGRÖSSEN

Größe	MISSES										
	8	10	12	14	16	18	20	22	24	26	
Oberweite	80	83	87	92	97	102	107	112	117	122	
Taille	61	64	67	71	76	81	87	94	97	104	
Hüfte	85	88	92	97	102	107	112	117	122	127	
Rücken - Hals zu Taille	40	40.5	41.5	42	42.5	43	44	44.5	45	46	

STOFFSCHNITTEILE

⊕ Es zeigt Busenlinie, Taillenie, Hüfte und/oder Bizeps. Maße beziehen sich auf Umfang des fertigen Kleidungsstücks (Körpermaße + Bequemlichkeit des Kleidungsstücks + Bequemlichkeit des Designs). Passen Sie Schnittbogen wenn nötig an.

Die abgebildeten Linien sind SCHNITTLINIEN. Es SIND 1,5 cm NAHTZUGABEN IM SCHNITTMUSTER BERÜCKSICHTIG, sofern nicht anders angegeben. Sehen Sie die NÄHANGABEN für Nahtzugabe.

Der Packungsinhalt enthält Schnittteil(e) gemäß des Kleidungsstückes, der Stoffbreite und Größe. Die Zeichnungen zeigen die ungefähre Position im Schnittmuster; die Position kann je nach Schnittmustergröße variieren.

Der Packungsinhalt enthält Schnittteile für Stoffe „mit“ und „ohne Flor“. Für Stoffe mit Flor, Farbverläufe oder Muster mit Laufrichtung benutzen Sie das „WITH NAP“ (Strichrichtung) Schnittteil.

AUSSENSEITE DES SCHNITTBogens	INNENSEITE DES SCHNITTBogens	STOFFAUSSENSEITE	STOFFINNENSEITE

G = GRÖSSE
AG = ALLE GRÖSSEN
* = MIT UMBRUCH
** = OHNE UMBRUCH
SELVAGE(S) = WEBKANTE(N)
FOLD = STOFFBRUCH
SINGLE THICKNESS = EINLAGIG
DOUBLE THICKNESS = ZWEILAGIG
CROSSWISE FOLD = QUERLIEGENDER STOFFBRUCH

Setzen Sie den Stoff an, wie angezeigt. Wenn das Schnittteil zeigt...

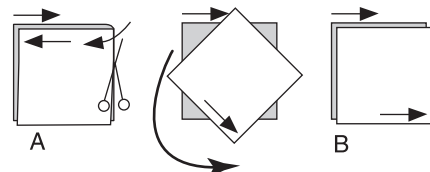
FADENLAUF—Setzen Sie den Fadenlauf parallel zur Webkante oder zum Stoffbruch. Auf den „WITH NAP“ Zeichnungen müssen die Pfeile in die gleiche Richtung zeigen. (Auf Pelzen müssen die Pfeile in die Richtung des Flors zeigen.)

EINLAGIG—Stoff mit rechter Seite nach oben legen. (Für Pelze legen Sie die Haarseite nach unten.)

ZWEILAGIG

MIT STOFFBRUCH—Schlagen Sie den Stoff rechts auf rechts um.

* **OHNE STOFFBRUCH**—Schlagen Sie den Stoff quer rechts auf rechts um. Schlagen Sie den Stoffbruch von Webkante zur Webkante (A). Rechts auf rechts schlagen Sie die obere Lage ganz herum, so dass der Flor in die gleiche Richtung wie die untere Lage läuft.



STOFFBRUCH—Setzen Sie die angezeigte Kante genau am Stoffbruch an. Schneiden Sie NICHT auf dieser Linie.

Wenn der Schnittbogen so aussieht...

• Schneiden Sie alle anderen Teile zuerst und lassen Sie genügend Stoff übrig um dieses Teil auszuschneiden (A). Schlagen Sie den Stoff um und schneiden Sie das Teil auf Umbruch wie abgebildet (B).



★ Schneiden Sie das Teil nur einmal. Schneiden Sie die anderen Teile zuerst und lassen Sie genügend Stoff übrig um dieses Teil auszuschneiden. Schlagen Sie hierzu den Stoff auf und schneiden Sie nur eine Lage.

Schneiden Sie alle Stücke entlang der Schnitlinie für die benötigte Größe aus. Auch die Kerben sind einzuschneiden.

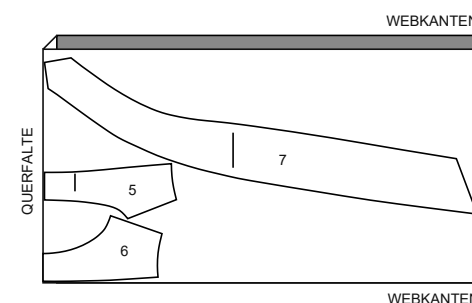
Übertragen Sie alle Markierungen und Bearbeitungslinien, bevor Sie Schnittbogen entfernen. (Pelzhaar, übertragen Sie Markierungen auf die Innenseite.)

HINWEIS: Gestrichelte Linie (a! b! c!) im Schnittmuster stehen für die entsprechenden Größen.

EINLAGE A,B

SCHNITT-TEILLE: 5 6 7

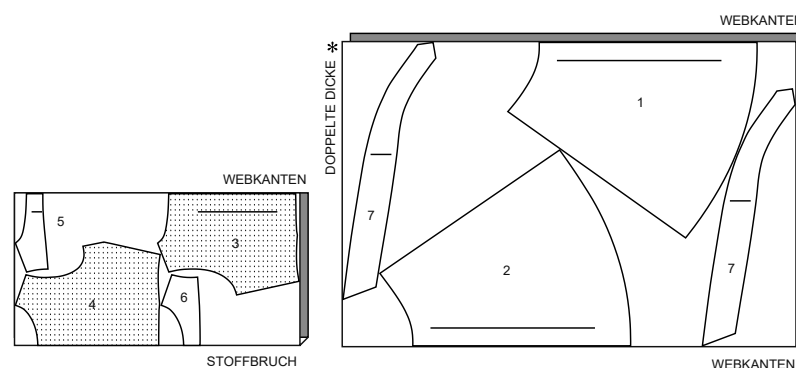
20" (51CM)** EINNÄHEN
AG



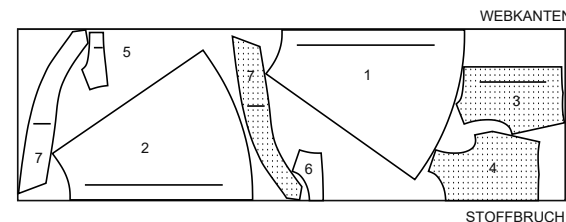
JUMPER A

SCHNITT-TEILLE: 1 2 3 4 5 6 7

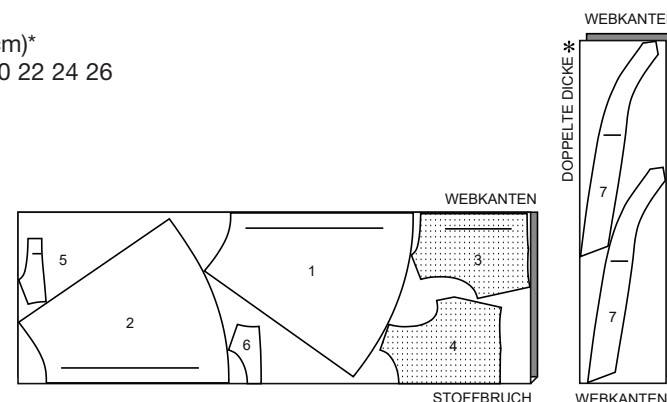
45" (115 cm)*
AG



60" (150 cm)*
G 8 10 12 14



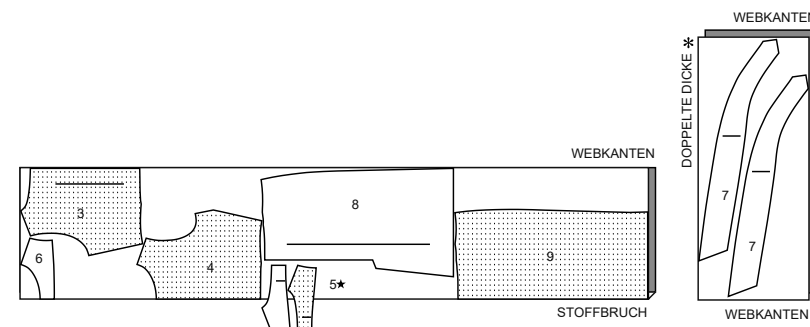
60" (150 cm)*
G 16 18 20 22 24 26



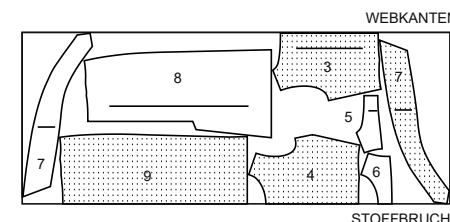
JUMPER B

SCHNITT-TEILLE: 3 4 5 6 7 8 9

45" (115 cm)*
AG



60" (150 cm)*
G 8 10 12 14



60" (150 cm)*
G 16 18 20 22 24 26

