

FABRIC CUTTING LAYOUTS

⊕ Indicates Bustline, Waistline, Hipline and/or Biceps. Measurements refer to circumference of Finished Garment (Body Measurement + Wearing Ease + Design Ease). Adjust Pattern if necessary.

Lines shown are CUTTING LINES, however, 5/8" (1.5cm) SEAM ALLOWANCES ARE INCLUDED, unless otherwise indicated. See SEWING INFORMATION for seam allowance.

Find layout(s) by Garment/View, Fabric Width and Size. Layouts show approximate position of pattern pieces; position may vary slightly according to your pattern size.

All layouts are for with or without nap unless specified. For fabrics with nap, pile, shading or one-way design, use WITH NAP layout.

RIGHT SIDE OF PATTERN	WRONG SIDE OF PATTERN	RIGHT SIDE OF FABRIC	WRONG SIDE OF FABRIC
-----------------------	-----------------------	----------------------	----------------------

S/T = SIZE(S)/TAILLE(S)
 * = WITH NAP/AVEC SENS
 S/L = SELVAGE(S)/LISIÈRE(S)
 AS/TT = ALL SIZE(S)/TOUTES TAILLE(S)
 ** = WITHOUT NAP/SANS SENS
 F/P = FOLD/PLIURE
 CF/PT = CROSSWISE FOLD/PLIURE TRAME

Position fabric as indicated on layout. If layout shows...

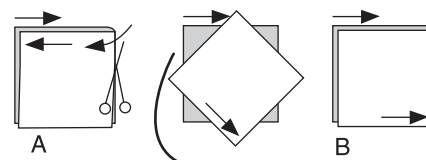
GRAINLINE—Place on straight grain of fabric, keeping line parallel to selvage or fold. ON "with nap" layout arrows should point in the same directions. (On Fur Pile fabrics, arrows point in direction of pile.)

SINGLE THICKNESS—Place fabric right side up. (For Fur Pile fabrics, place pile side down.)

DOUBLE THICKNESS

WITH FOLD—Fold fabric right sides together.

* WITHOUT FOLD—With right sides together, fold fabric CROSSWISE. Cut fold from selvage to selvage (A). Keeping right sides together, turn upper layer completely around so nap runs in the same direction as lower layer.



FOLD—Place edge indicated exactly along fold of fabric. NEVER cut on this line.

When pattern piece is shown like this...



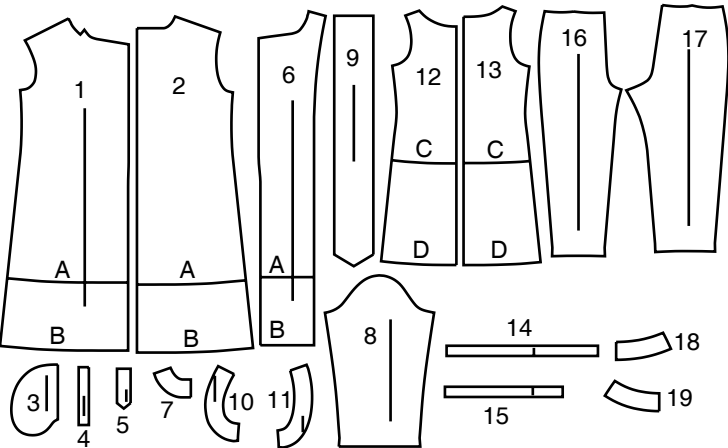
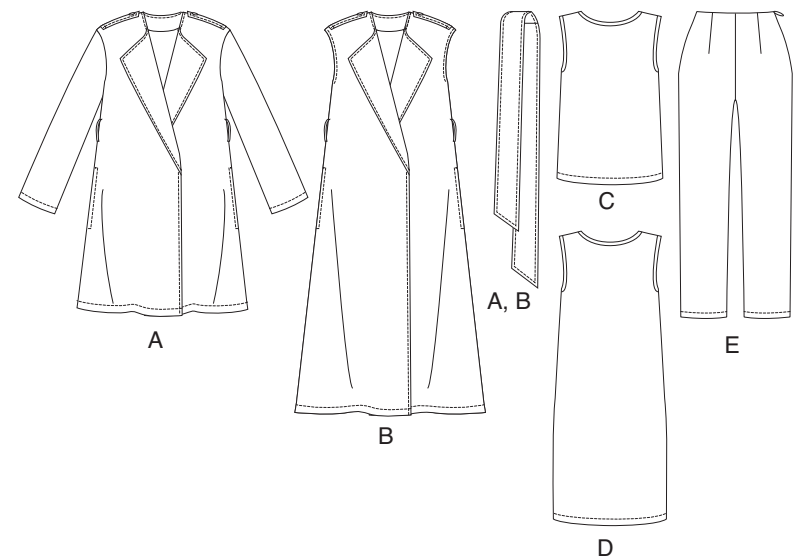
• Cut other pieces first, allowing enough fabric to cut this piece (A). Fold fabric and cut piece on fold, as shown (B).

★ Cut piece only once. Cut other pieces first, allowing enough fabric to cut this piece. Open fabric; cut piece on single layer.

Cut out all pieces along cutting line indicated for desired size using long, even scissor strokes, cutting notches outward.

Transfer all markings and lines of construction before removing pattern tissue. (Fur Pile fabrics, transfer markings to wrong side.)

NOTE: Broken-line boxes (a! b! c!) in layouts represent pieces cut by measurements provided.



- | | |
|---------------------------|--|
| 1 FRONT-A,B | 1 DEVANT - A, B |
| 2 BACK-A,B | 2 DOS - A, B |
| 3 POCKET-A,B | 3 POCHE - A, B |
| 4 CARRIER-A,B | 4 PASSANT - A, B |
| 5 TAB-A,B | 5 PATTE - A, B |
| 6 FRONT FACING-A,B | 6 PAREMENTURE DEVANT - A, B |
| 7 BACK NECK FACING-A,B | 7 PAREMENTURE D'ENCLOURE DOS - A, B |
| 8 SLEEVE-A | 8 MANCHE - A |
| 9 TIE BELT-A,B | 9 CEINTURE - A, B |
| 10 FRONT ARMHOLE FACING-B | 10 PAREMENTURE D'EMMANCHURE DEVANT - B |
| 11 BACK ARMHOLE FACING-B | 11 PAREMENTURE D'EMMANCHURE DOS - B |
| 12 FRONT-C,D | 12 DEVANT - C, D |
| 13 BACK-C,D | 13 DOS - C, D |
| 14 NECKBAND-C,D | 14 PIED DE COL - C, D |
| 15 ARMHOLE BAND-C,D | 15 BANDE D'EMMANCHURE - C, D |
| 16 FRONT-E | 16 DEVANT - E |
| 17 BACK-E | 17 DOS - E |
| 18 FRONT FACING-E | 18 PAREMENTURE DEVANT - E |
| 19 BACK FACING-E | 19 PAREMENTURE DOS - E |

BODY MEASUREMENTS / MESURES DU CORPS

MISSIS/JEUNE FEMME										
Sizes/Tailles	8	10	12	14	16	18	20	22	24	26
Bust (ins)	31½	32½	34	36	38	40	42	44	46	48
Waist	24	25	26½	28	30	32	34	37	39	41
Hip	33½	34½	36	38	40	42	44	46	48	50
Bk. Wst Lgth.	15¾	16	16¼	16½	16¾	17	17¼	17½	17¾	18
T. poitrine (cm)	80	83	87	92	97	102	107	112	117	122
T. taille	61	64	67	71	76	81	87	94	97	104
T. hanches	85	88	92	97	102	107	112	117	122	127
Nuque à taille	40	40.5	41.5	42	42.5	43	44	44	45	46

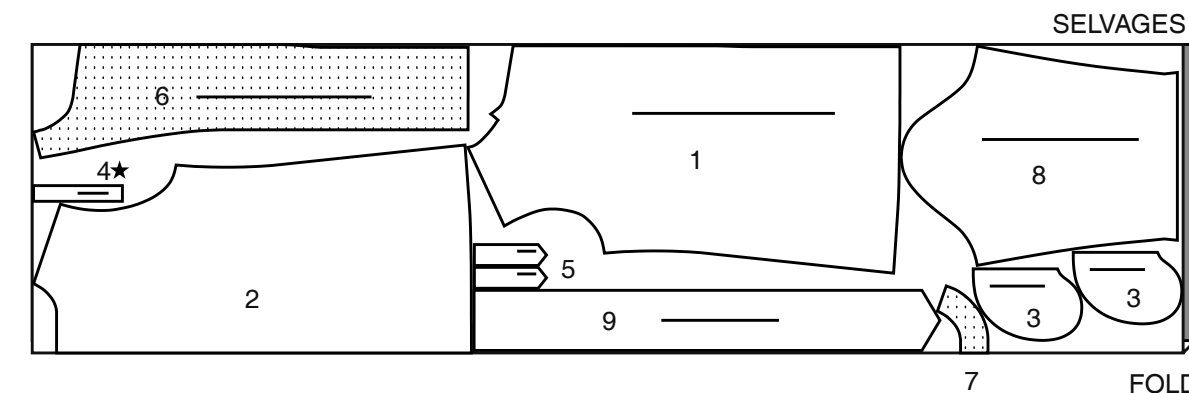
Sizes	8	10	12	14	16	18	20	22	24	26
European	34	36	38	40	42	44	46	48	50	52
FINISHED GARMENT MEASUREMENTS (Includes Design and Wearing Ease)										
A,B Bust	42	43	44½	46½	48½	50½	52½	54½	56½	58½
C,D Bust	34	35	36½	38½	40½	42½	44½	46½	48½	50½
A,B Waist	41½	42½	44	46	48	50	52	54	56	58
C,D Waist	32½	33½	35	37	39	41	43	45	47	49
E Waist	25½	26½	28	30	32	34	36	38	40	42
A,B Hip	45½	46½	48	50	52	54	56	58	60	62
E Hip	36	37	38½	40½	42½	44½	46½	48½	50½	52½
Width, lower edge										
Top C	34½	35½	37	39	41	43	45	47	49	51
Dress D	41	42	43½	45½	47½	49½	51½	53½	55½	57½
Width, each leg										
Pants E	13½	14	14½	15	15½	16	16½	17	17½	18
Finished back length from base of neck										
Jacket A, Dress D	35¾	36	36¾	36¾	37	37¼	37½	37¾	38	Ins.
Vest B	45¾	46	46¾	46¾	47	47¼	47½	47¾	48	Ins.
Top C	20¾	21	21¼	21¼	21¾	22	22¼	22½	22¾	23
Finished side length from waist										
Pants E	33¾	34	34¼	34¼	34¾	35	35¼	35½	35¾	36

Tailles	8	10	12	14	16	18	20	22	24	26
Françaises	36	38	40	42	44	46	48	50	52	54
Européennes	34	36	38	40	42	44	46	48	50	52
MESURES DES VÊTEMENTS FINI (Motif et aisance de port compris)										
A,B Poitrine	107	109	113	118	123	128	133	138	144	149
C,D Poitrine	86	89	93	98	103	108	113	118	123	128
A,B Taille	105	108	112	117	122	127	132	137	142	147
C,D Taille	83	85	89	94	99	104	109	114	119	124
E Taille	65	67	71	76	81	86	91	97	102	107
A,B Hanches	116	118	122	127	132	137	142	147	152	157
E Hanches	91	94	98	103	108	113	118	123	128	133
Largeur à l'ourlet										
Haut C	88	90	94	99	104	109	114	119	124	130
Robe D	104	107	110	116	121	126	131	136	141	146
Largeur, chaque jambe										
Pantalons E	34	36	37	38	39	41	42	43	44	46
Longueur finie - dos, votre nuque à l'ourlet										
Veste A, Robe D	91	91	92	93	93	94	95	95	96	97
Gilet B	116	117	117	118	119	119	120	121	121	122
Haut C	53	53	54	55	55	56	57	57	58	58
Longueur finie - côté, taille à l'ourlet										
Pantalons E	86	86	87	88	88	89	90	90	91	91

JACKET AND BELT A / VESTE ET CEINTURE A

PIECES 1 2 3 4 5 6 7 8 9

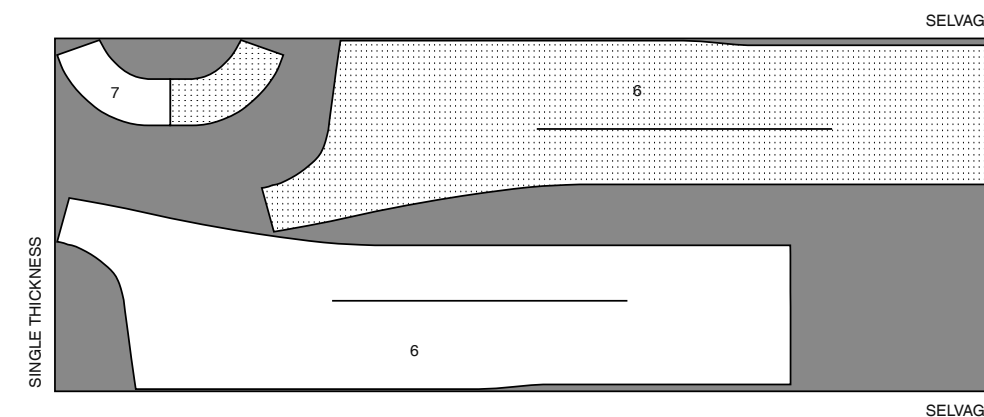
60" (150CM)
 WITH NAP
 AS/TT



INTERFACING A / ENTOILAGE A

PIECES 6 7

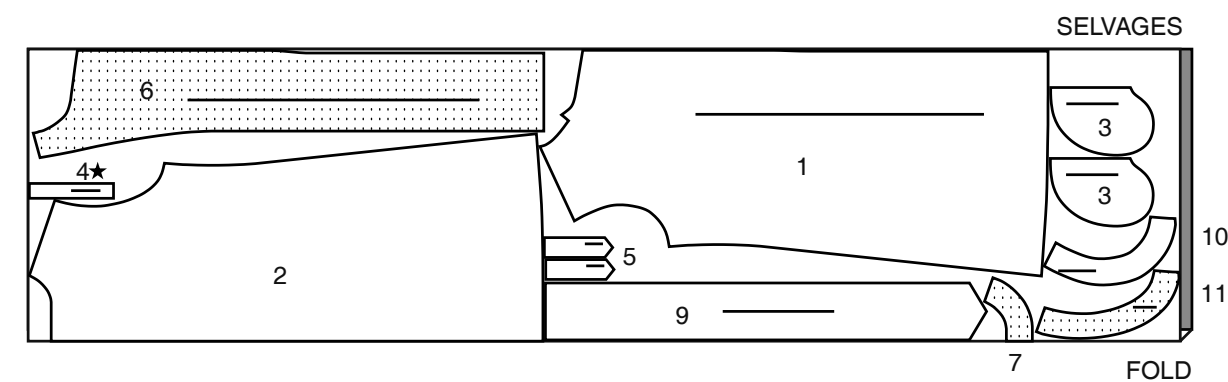
20" (51CM)
 AS/TT



VEST AND BELT B / GILET ET CEINTURE B

PIECES 1 2 3 4 5 6 7 9 10 11

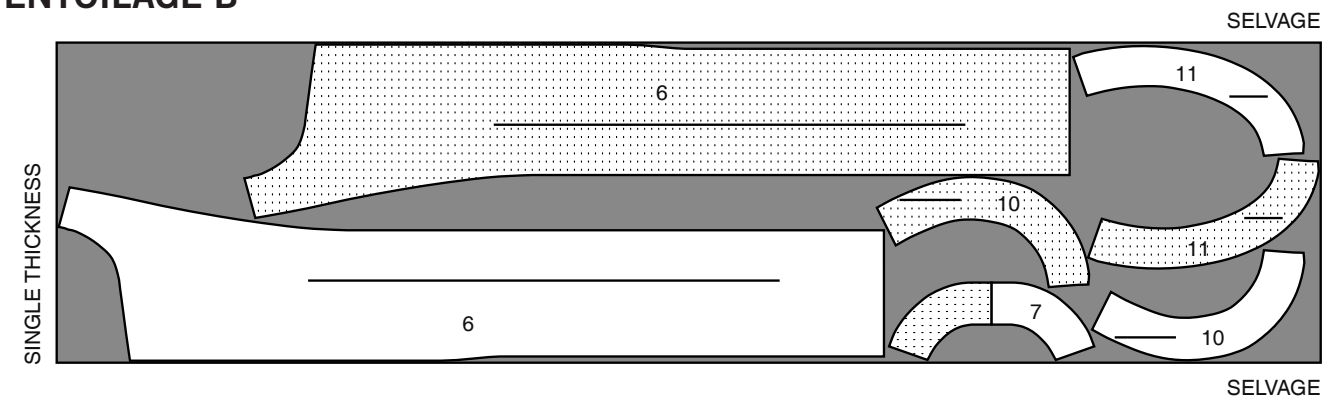
60" (150CM)
 WITH NAP
 AS/TT



INTERFACING B / ENTOILAGE B

PIECES 6 7 10 11

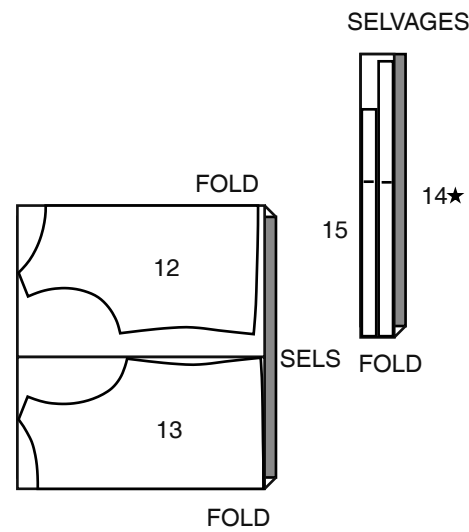
20" (51CM)
 AS/TT



TOP C / HAUT C

PIECES 12 13 14 15

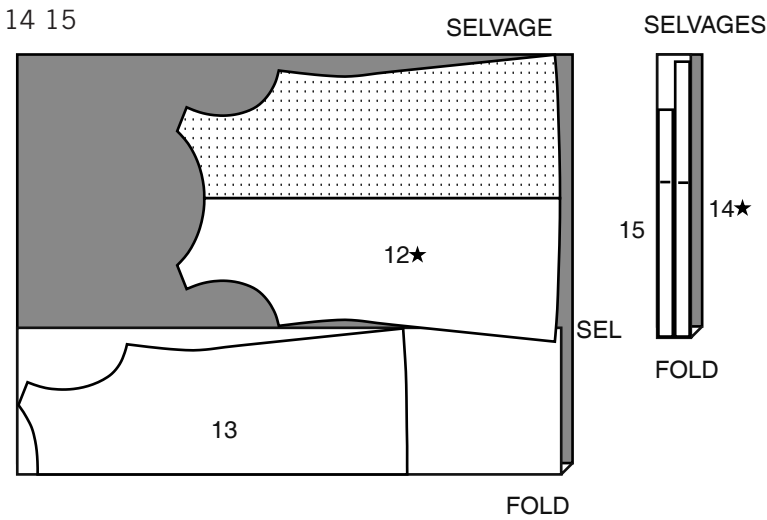
60" (150CM)
 WITH NAP
 AS/TT



DRESS D / ROBE D

PIECES 12 13 14 15

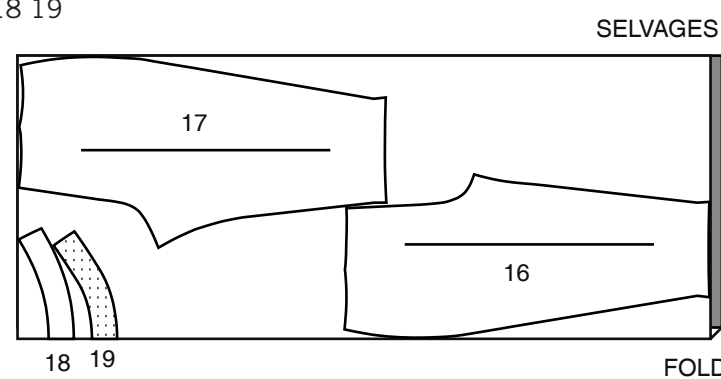
60" (150CM)
 WITH NAP
 AS/TT



PANTS E / PANTALON E

PIECES 16 17 18 19

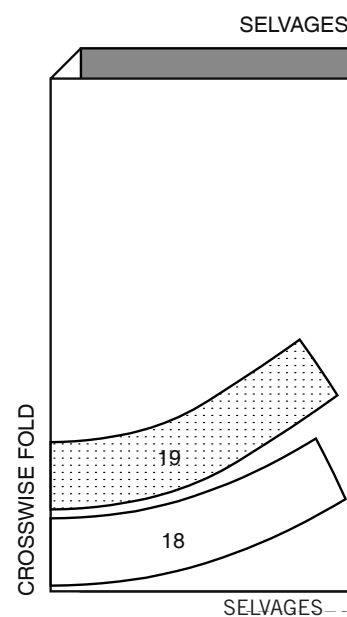
60" (150CM)
 WITH NAP
 AS/TT



INTERFACING E / ENTOILAGE E

PIECES 18 19

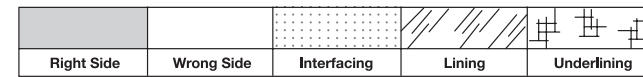
20" (51CM)
 AS/TT



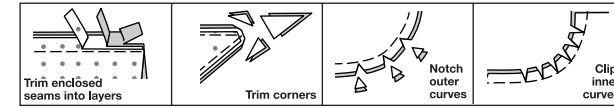
SEWING INFORMATION

5/8" (1.5cm) SEAM ALLOWANCES ARE INCLUDED,
 (unless otherwise indicated)

ILLUSTRATION SHADING KEY



Press as you sew. Press seams flat, then press open, unless otherwise instructed. Clip seam allowances, where necessary, so they lay flat.



GLOSSARY

Sewing methods in **BOLD TYPE** have Sewing Tutorial Video available. Scan QR CODE to watch videos:

BELT LOOPS – see Loops and Straps: “how to sew belt loops and carriers” video.

EDGESTITCH – see Machine Stitches: “how to sew an edge stitch” video.

FLAT DART – see Darts: “sewing a flat dart” video.

INVISIBLE ZIPPER – see Zippers: “sew an invisible zipper” video.

SLIP STITCH – see Hand Stitching: “how to slip stitch” video.

STAYSTITCH – see Machine Stitches: “how to do stay stitching” video.

TACK – see Hand Stitching: “how to tack” video.

TOPSTITCH – see Machine Stitches: “how to topstitch” video.

UNDERSTITCH – see Machine Stitches: “how to understitch” video.

GLOSSARY OF SEWING METHODS

Sewing methods shown in **BOLD** are defined below:

EASE – Loosen needle tension slightly. With **RIGHT** side up, stitch 5/8" (1.5cm) from cut edge using a long stitch. Stitch again 1/4" (6mm) from the first stitching within the seam allowance.

EDGE FINISH – Stitch 1/4" (6mm) from edge, turn under edge along stitching and stitch or zig-zag, or overlock/serge raw edges.

INTERFACING – Pin interfacing to wrong side of fabric. Fuse interfacing in place following manufacturer’s directions.

SEWING TUTORIALS



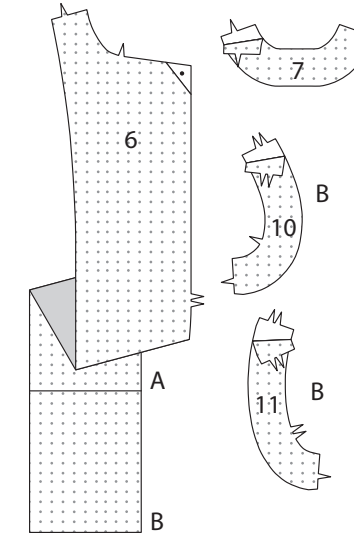
Build your skills viewing short, easy-to-follow videos at simplicity.com/sewingtutorials

JACKET A; VEST B; BELT A, B

NOTE: View A will be illustrated unless otherwise noted.

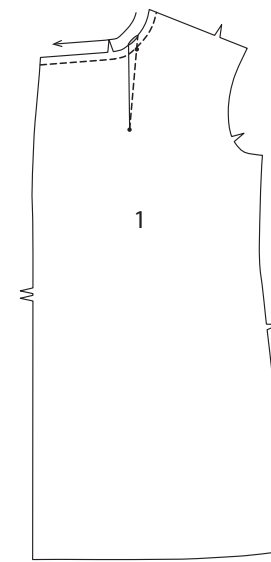
INTERFACING

1. Apply **INTERFACING** to **FRONT FACING** (6), **BACK NECK FACING** (7), and for View B, **FRONT ARMHOLE FACING** (10), and **BACK ARMHOLE FACING** (11).

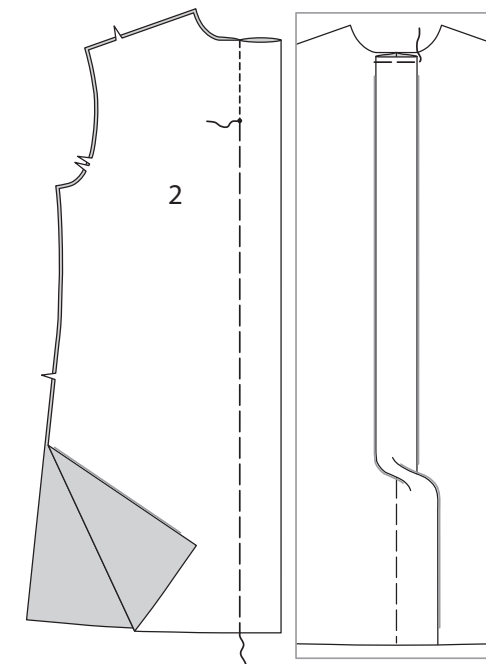


FRONT AND BACK

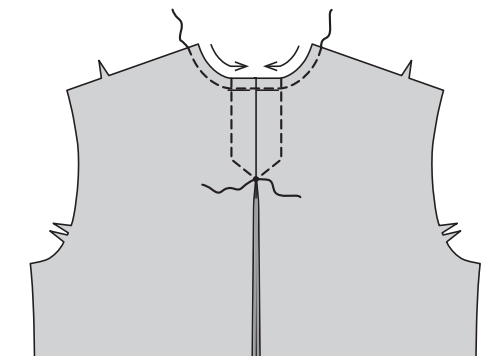
2. **STAYSTITCH** neck edge of **FRONT** (1). Make **FLAT DART(s)**. Press toward center.



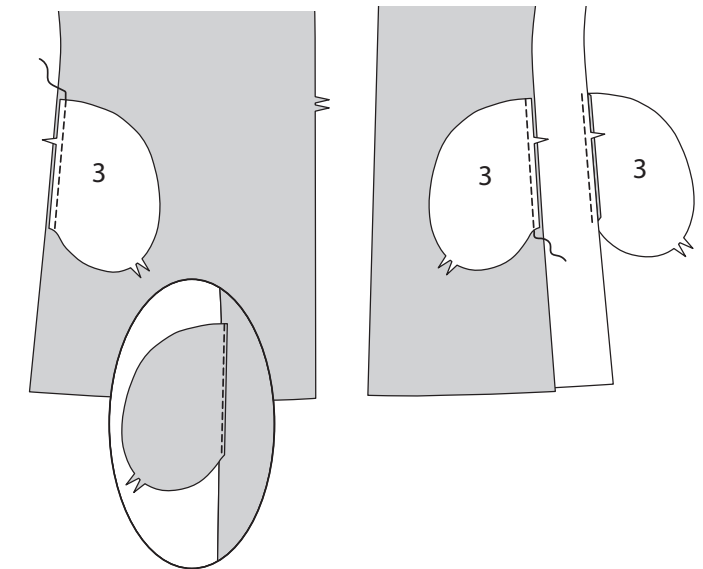
3. To make pleat in **BACK** (2), fold back in half at center with right sides together. Stitch from neck edge to small dot, back-stitching at dot to reinforce the seam. Press pleat flat bringing stitching to center. Baste upper edge.



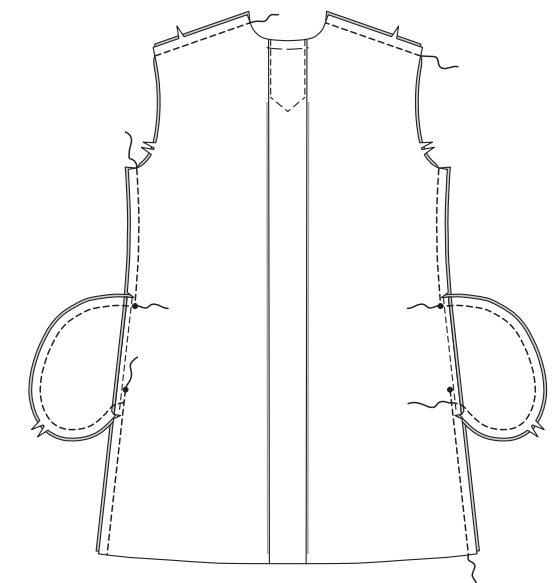
4. Stitch along stitching lines. **STAYSTITCH** neck edge.



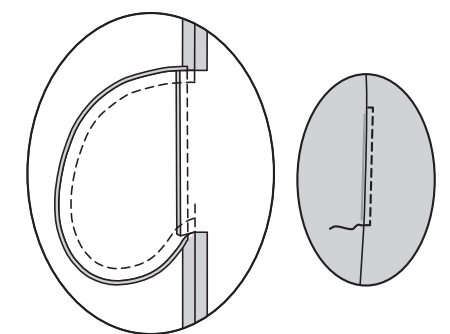
5. Apply pockets to side edges of front and back as follows: With right sides together, pin **POCKET** (3) to garment, matching notches, having raw edges even. Stitch in 3/8" (1cm) seam. **UNDERSTITCH** the front pocket. Press seams toward pocket, pressing pocket out.



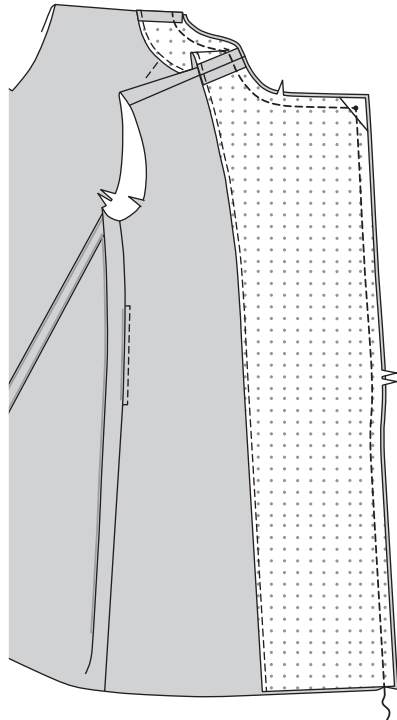
6. Pin front to back at side seams, matching large dots. Stitch side seams, leaving an opening between large dots. Stitch pocket edges together between side seams. Stitch front to back at shoulder edges.



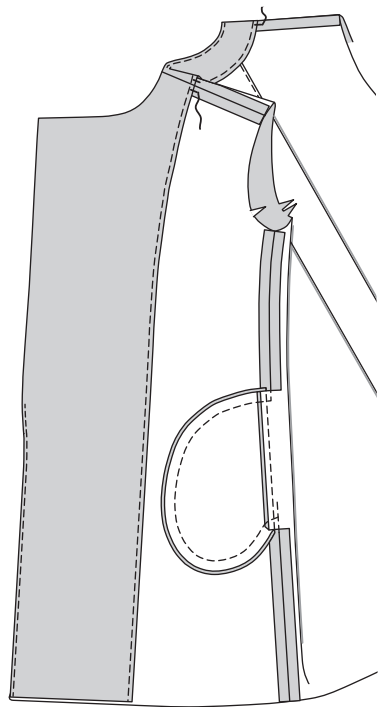
7. Clip garment back seam allowance above and below pocket. Press seam open above and below clip. Press pocket toward front. **OPTIONAL: TOPSTITCH** pocket, as shown.



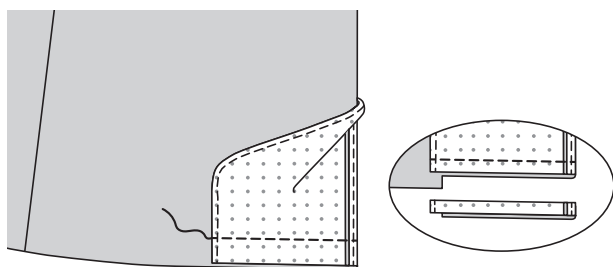
8. Stitch FRONT FACING (6) to BACK NECK FACING (7) at shoulder edges. **EDGE FINISH** inner edge. **EASE** front and upper edge of front facing between the notches. With right sides together and raw edges even, pin facing to garment at neck and front edges, matching seams and notches, pulling up ease stitches to fit. Stitch, pivoting with needle in fabric at outer small dot. Trim seam; clip curves.



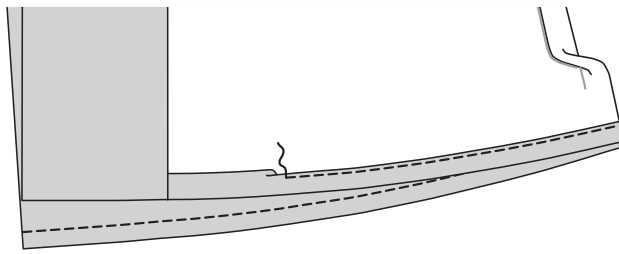
9. **UNDERSTITCH** the front facing below notch and back facing along neck edge. Turn facing to inside; press. **TACK** to shoulder seams.



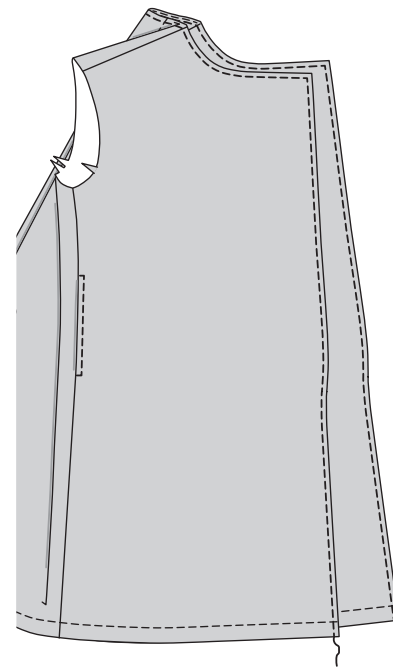
10. Turn facing to outside. Stitch across facing along hem marking. Trim facing close to stitching. Trim garment to within 5/8" (1.5cm) of inner edge of facing.



11. Turn facing to **INSIDE**; press, pressing up hem along marking. Press under 1/4" (6mm) on raw edge. Stitch hem in place starting at opening edge.

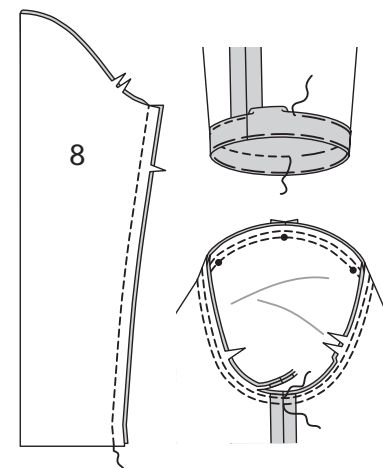


12. **TOPSTITCH** front and neck edge. If you prefer, **TACK** lapels to front, invisibly, as shown on envelope.



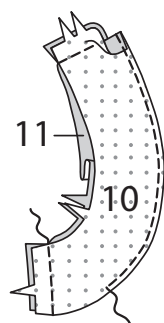
SLEEVE A

13. **Stitch sleeve seam.** With right sides together, pin sleeve into armhole, matching dots and notches. Baste. Stitch. Stitch again 1/4" (6mm) away. Trim close to second stitching. Press up hem allowance on lower edge of sleeve, turn under 1/4" (6mm). **EDGESTITCH** inner pressed edge.

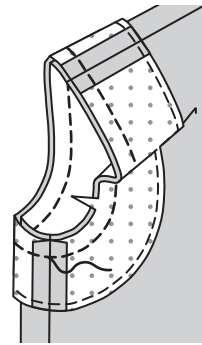


ARMHOLE FACING B

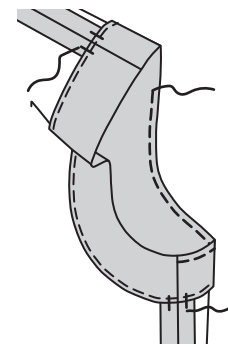
14. Stitch FRONT ARMHOLE FACING (10) to BACK ARMHOLE FACING (11) at side and shoulder edges. **EDGE FINISH** unnotched edge.



15. With right sides together and raw edges even, pin armhole facing to armhole, matching seams and notches. Stitch. Trim seam; clip curves.



16. Turn facing to inside; press. Tack to shoulder and underarm. **TOPSTITCH** armhole edge.

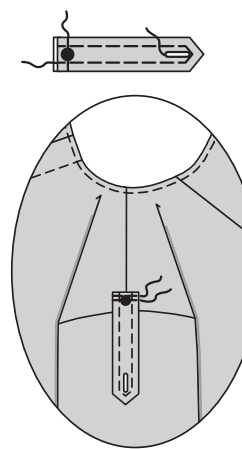


TAB A, B

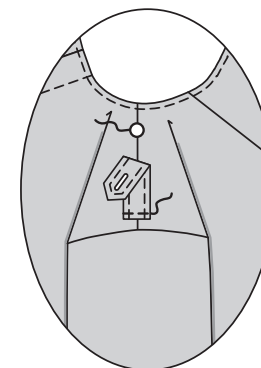
17. Pin two TAB (5) sections with right sides together. Stitch in a 3/8" (1cm) seam, leaving end with large dot open. Trim seam and corners.



18. Turn tab; press. **TOPSTITCH** finished edges. Make buttonhole. Baste raw edges together. With right sides together, pin tab to shoulder, matching large dots. Stitch. Trim seam.

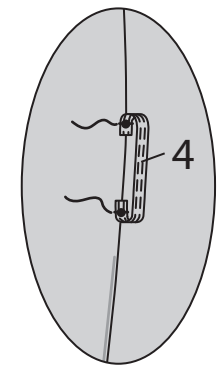


19. Fold tab to outside over seam; press. Stitch 1/4" (6mm) from seam through all thicknesses. Sew button to shoulder seam at small dot.

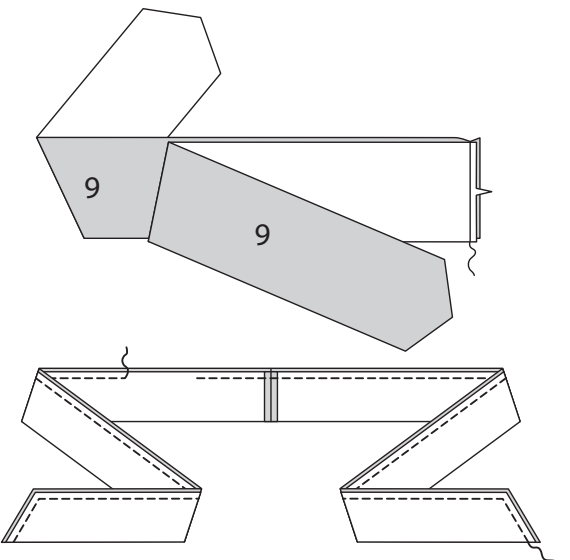


BELT LOOPS AND BELT A, B

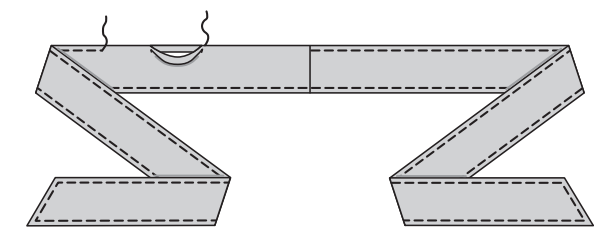
20. Make **BELT LOOP** using CARRIER (4). Cut carrier in half. On side seam, lap ends of carrier over small dots 3/8" (1cm). Stitch over small dots, securely.



21. Stitch ends of TIE BELT (9) in a 3/8" (1cm) seam. Fold belt in half, lengthwise, with right sides together. Stitch in a 3/8" (1cm) seam, leaving an opening to turn. Trim seam and corners.

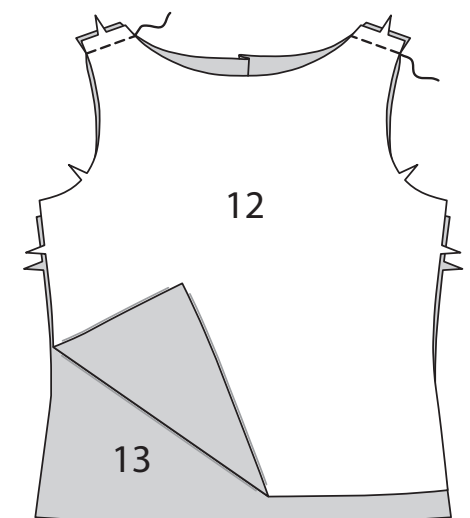


22. Turn belt; press. **SLIP STITCH** opening edges together. On outside, **TOPSTITCH** finished edges of belt. Thread belt through belt loops and tie as shown on envelope.

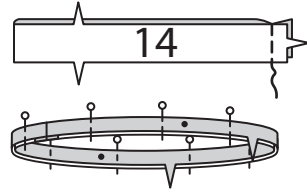


TOP C; DRESS D

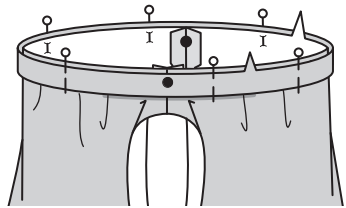
1. Stitch FRONT (12) to BACK (13) at shoulder edges.



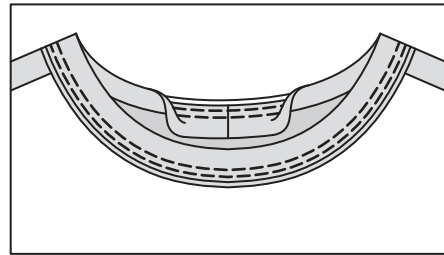
2. Stitch center back seam of NECKBAND (14). Fold neckband in half lengthwise with wrong sides together; press. Pin.



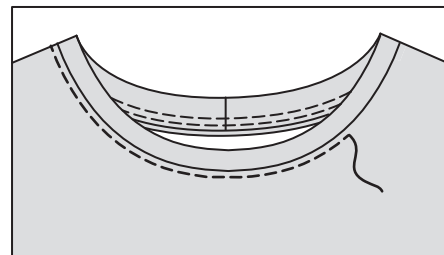
3. On outside, pin band to neck edge, matching centers and notches, placing small dots at shoulder seams and having raw edges even.



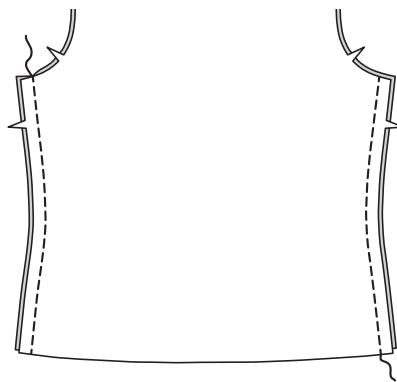
4. Stitch in a 3/8" (1cm) seam, stretching the band to fit. Stitch again 1/4" (6mm) away from first stitching within the seam allowance. Press seam toward garment, pressing band out. Do not trim.



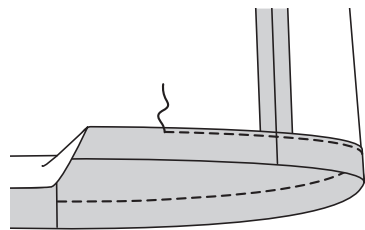
5. On outside, straight or zig-zag stitch garment close to neck seam.



6. Stitch front to back at side edges. Stitch underarm seam of ARMHOLE BAND (15). Apply to garment in the same manner as neckband.

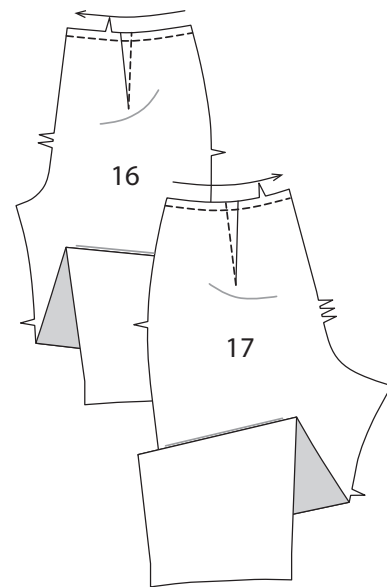


7. Press up hem allowance. Stitch or zig-zag stitch 1/4" (6mm) from raw edge.

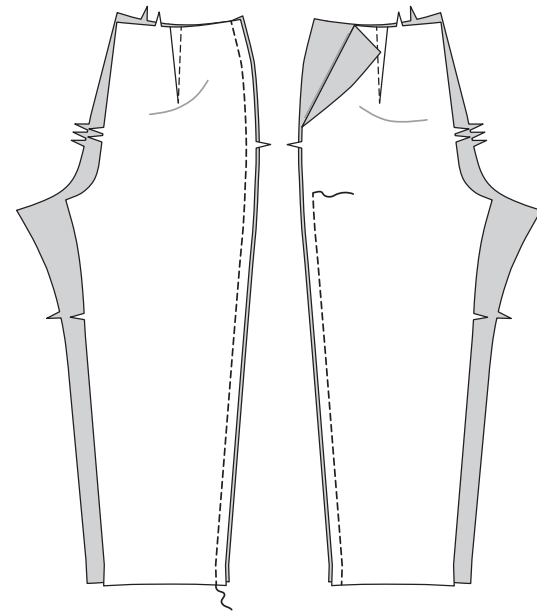


PANTS E

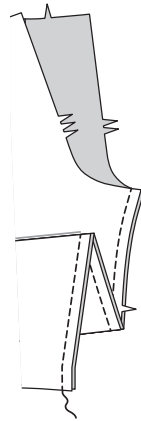
1. STAYSTITCH upper edge of FRONT (16). Make **FLAT DART**. STAYSTITCH upper edge of BACK (17). Make **FLAT DART**.



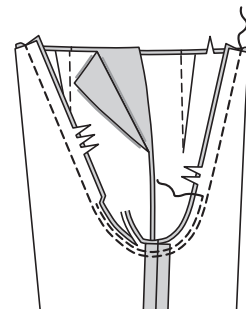
2. Stitch right front and back together at side. Stitch left front and back together at side, from 3" (7.5cm) below notch to lower edge.



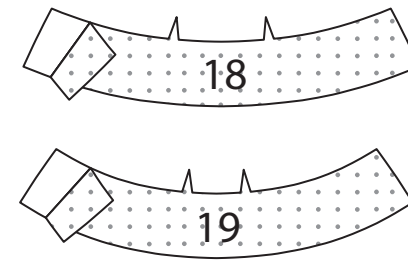
3. Stitch front to back at inner leg seam.



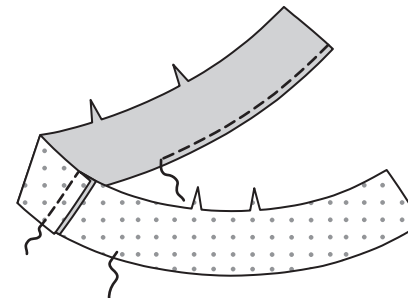
4. For crotch seam, turn one pants leg right side out; slip inside remaining pant leg. Stitch. Stitch again 1/4" (6mm) away in seam allowance along curved edge. Trim close to second stitching.



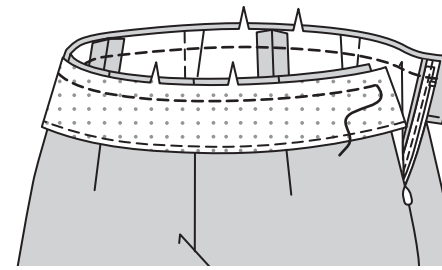
5. Apply **INTERFACING** to **FRONT FACING** (18) and **BACK FACING** (19).



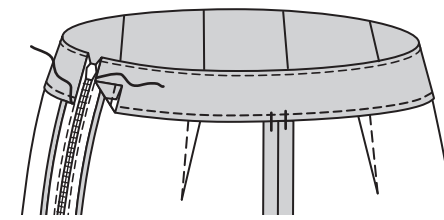
6. Stitch front facing to back facing at right side edge. **EDGE FINISH** long unnotched edge.



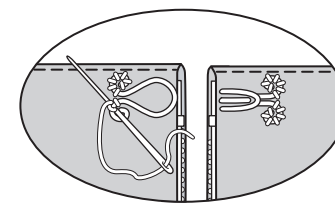
7. Apply **INVISIBLE ZIPPER** to left side edges from upper edge to notch. With right sides together and raw edges even, pin facing to upper edge of pants, matching centers and notches. Stitch.



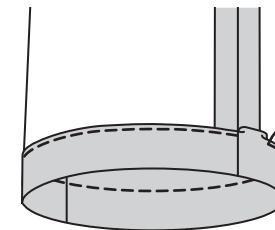
8. **UNDERSTITCH** the facing as far as possible. Turn facing to inside, turning in ends to clear zipper teeth; press. **SLIPSTITCH** facing to zipper tape.



9. Sew hook and eye closure to upper edge of facing over left side zipper.



10. Press up hem allowance. Press under 1/4" (6mm) on raw edge. **EDGESTITCH** hem in place.



FRANÇAIS

PLANS DE COUPE

⊕ Indique: pointe de poitrine, ligne de taille, de hanches et/ou avantbras. Ces mesures sont basées sur la circonférence du vêtement fini. (Mesures du corps + Aisance confort + Aisance mode) Ajuster le patron si nécessaire.

Les lignes épaisses sont les LIGNES DE COUPE, cependant, des rentrés de 1.5cm sont compris, sauf si indiqué différemment. Voir EXPLICATIONS DE COUTURE pour largeur spécifiée des rentrés.

Choisir le(s) plan(s) de coupe selon modèle/largeur du tissu/taille. Les plans de coupe indiquent la position approximative des pièces et peut légèrement varier selon la taille du patron.

Les plans de coupe sont établis pour tissu avec/sans sens. Pour tissu avec sens, pelucheux ou certains imprimés, utiliser un plan de coupe AVEC SENS.

ENDROIT DU PATRON	ENVERS DU PATRON	ENDROIT DU TISSU	ENVERS DU TISSU
[Pattern with dots]	[Pattern with dots]	[Pattern with dots]	[Pattern with dots]

S/T = SIZE(S)/TAILLE(S)
 * = WITH NAP/AVEC SENS
S/L = SELVAGE(S)/LISIERE(S)
AS/TT = ALL SIZE(S)/TOUTES TAILLE(S)
 ** = WITHOUT NAP/SANS SENS
F/P = FOLD/PLIURE
CF/PT = CROSSWISE FOLD/PLIURE TRAME

Disposer le tissu selon le plan de coupe. Si ce dernier indique...

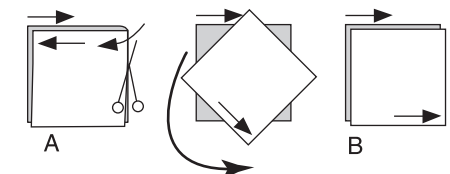
DROIT FIL—A placer sur le droit fil du tissu, parallèlement aux lisières ou au pli. Pour plan "avec sens," les flèches seront dirigées dans la même direction. (Pour fausse fourrure, placer la pointe de la flèche dans le sens descendant des poils.)

SIMPLE EPAISSEUR—Placer l'endroit sur le dessus. (Pour fausse fourrure, placer le tissu l'endroit dessous.)

DOUBLE EPAISSEUR

AVEC PLIURE—Placer endroit contre endroit.

* **SANS PLIURE**—Plier le tissu en deux sur la TRAME, endroit contre endroit. Couper à la pliure, de lisière à lisière (A). Placer les 2 épaisseurs dans le même sens du tissu, endroit contre endroit (B).

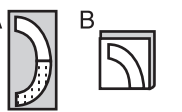


PLIURE—Placer la ligne du patron exactement sur la pliure **NE JAMAIS COUPER** sur cette ligne.

Si la pièce se présente ainsi...

• Couper d'abord les autres pièces, réservant du tissu (A). Plier le tissu et couper la pièce sur la pliure, comme illustré (B).

★ Couper d'abord les autres pièces, réservant pour la pièce en question. Déplier le tissu et couper la pièce sur une seule épaisseur.



Couper régulièrement les pièces le long de la ligne de coupe indiquée pour la taille choisie, coupant les crans vers l'extérieur.

Marquer repères et lignes avant de retirer le patron. (Pour fausse fourrure, marquer sur l'envers du tissu.)

NOTE: Les parties encadrées avec des pointillées sur les plans de coupe (a! b! c!) représentent les pièces coupées d'après les mesures données.

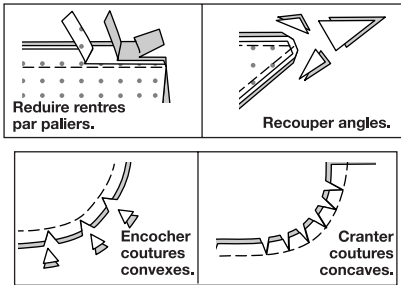
EXPLICATIONS DE COUTURE

RENTRES DE COUTURE COMPRIS
 Les rentrés sont tous de 1.5cm, sauf si indiqué différemment.

LEGENDE DES CROQUIS

Endroit	Envers	Entoilage
Doublure	Triplure	

Au fur et à mesure de l'assemblage, repasser les rentrés ensemble puis ouverts, sauf si contre indiqué. Pour aplatir les coutures, cranter les rentrés où nécessaire.



GLOSSAIRE

Les termes de couture imprimés en **CARACTÈRES GRAS** ont l'aide d'une Vidéo de Tutoriel de couture. Scannez le **CODE QR** pour regarder les vidéos :

PASSANTS – reportez-vous à la vidéo Boucles et bandes : "comment coudre des passants".

PIQUER LE BORD – reportez-vous à la vidéo Points à la machine : "comment piquer le bord".

PINCE PLATE - reportez-vous à la vidéo Pincés : "comment coudre une pince plate".

FERMETURE À GLISSIÈRE INVISIBLE - reportez-vous à la vidéo Fermetures à glissière : "coudre une fermeture invisible".

POINTS COULÉS – reportez-vous à la vidéo Piqûre à la main : "comment faire des points coulés".

PIQÛRE DE SOUTIEN - reportez-vous à la vidéo Points à la machine : "comment faire une piqûre de soutien".

BÂTIR – reportez-vous à la vidéo Piqûre à la main : "comment bâtir".

SURPIQUER – reportez-vous à la vidéo Points à la machine : "comment faire une surpiqûre".

SOUS-PIQUER - reportez-vous à la vidéo Points à la machine : "comment faire une sous-piqûre".

TUTORIELS DE COUTURE



Développez vos compétences en regardant des vidéos courtes et faciles à suivre sur simplicity.com/sewingtutorials.

GLOSSAIRE DE MÉTHODES DE COUTURE

Les termes de couture imprimés en **CARACTÈRES GRAS** dans les Instructions de couture, sont expliqués ci-dessous.

SOUTENIR – Relâchez légèrement la tension de l'aiguille. Sur l'ENDROIT, piquez à 1.5 cm du bord coupé à grands points. Piquez de nouveau à 6 mm de la première piqûre sur le rentré.

FINIR LE BORD- Piquez à 6 mm du bord, rentrez le bord le long de la piqûre et piquez au point droit ou au point zigzag, ou surjetez les bords non finis.

ENTOILAGE- Épinglez l'entoilage sur l'envers du tissu. Faites adhérer l'entoilage en place en suivant la notice d'utilisation.

VESTE A ; GILET B ; CEINTURE A, B

NOTE : Les croquis montrent le modèle A, sauf indiqué différemment.

ENTOILAGE

1. Poser l'**ENTOILAGE** sur la PAREMENTURE DEVANT (6) et la PAREMENTURE D'ENCOLURE DOS (7), et pour le modèle B, sur la PAREMENTURE D'EMMANCHURE DEVANT (10) et la PAREMENTURE D'EMMANCHURE DOS (11).

DEVANT ET DOS

2. Faire un **PIQÛRE DE SOUTIEN** sur le bord de l'encolure du DEVANT (1). Faire une (des) **PINCE (S) PLATE (S)**. Presser vers le milieu.

3. Pour former le pli sur le DOS (2), plier le dos en deux au niveau du milieu endroit contre endroit. Piquer du bord de l'encolure jusqu'au petit cercle, en piquant au point arrière sur le cercle pour renforcer la couture. Presser le pli à plat en amenant la piqûre vers le milieu. Bâtir le bord supérieur.

4. Piquer sur les lignes de piqûre. Faire une **PIQÛRE DE SOUTIEN** sur le bord de l'encolure.

5. Poser les poches sur les bords du côté du devant et dos comme suit : Endroit contre endroit, épingler la POCHE (3) sur le vêtement, en faisant coïncider les encoches, ayant les bords non finis au même niveau. Piquer en couture de 1 cm. SOUS-PIQUER la poche devant. Presser les coutures vers la poche, en pressant la poche vers l'extérieur.

6. Épingler le devant et le dos sur les coutures latérales, en faisant coïncider les grands cercles. Piquer les coutures latérales, en laissant une ouverture entre les grands cercles. Piquer les bords de la poche ensemble entre les coutures latérales. Piquer le devant et le dos sur les bords de l'épaule.

7. Cranter le rentré du dos du vêtement au-dessus et au-dessous de la poche. Ouvrir la couture au fer au-dessus et au-dessous du cran. Presser la poche vers le devant. **FACULTATIF** : **SURPIQUER** la poche, comme illustré.

8. Piquer la PAREMENTURE DEVANT (6) et la PAREMENTURE D'ENCOLURE DOS (7) sur les bords de l'épaule. **FINIR LE BORD** sur le bord intérieur. **SOUTENIR** le devant et le bord supérieur de la parementure devant entre les encoches. Endroit contre endroit et ayant les bords non finis au même niveau, épingler la parementure sur le vêtement sur les bords de l'encolure et du devant, en faisant coïncider les coutures et les encoches, en tirant sur le faulfil pour ajuster. Piquer, en pivotant avec l'aiguille piquée dans le tissu sur le petit cercle extérieur. Égaliser la couture ; cranter les courbes.

9. SOUS-PIQUER la parementure devant au-dessous de l'encoche et de la parementure dos le long du bord de l'encolure. Retourner la parementure vers l'intérieur ; presser. **BÂTIR** les coutures d'épaule.

10. Retourner la parementure vers l'extérieur. Piquer à travers la parementure le long de la marque d'ourlet. Égaliser la parementure près de la piqûre. Couper le vêtement jusqu'à 1.5 cm du bord intérieur de la parementure.

11. Retourner la parementure vers l'INTÉRIEUR ; presser, en relevant au fer l'ourlet le long de la marque. Rentrer au fer 6 mm sur le bord non fini. Piquer l'ourlet sur place en commençant au bord de l'ouverture.

12. **SURPIQUER** le bord du devant et de l'encolure. Si vous préférez, **BÂTIR** les revers sur le devant, de façon invisible, comme illustré sur la pochette.

MANCHE A

13. Piquer la couture de manche. Endroit contre endroit, épingler la manche sur l'emmanchure, en faisant coïncider les cercles et les encoches. Bâtir. Piquer, puis piquer à 6 mm. Égaliser près de la seconde piqûre. Relever au fer le rentré de l'ourlet sur le bord inférieur de la manche, rentrer 6 mm. **PIQUER LE BORD** sur le bord intérieur pressé.

PAREMENTURE D'EMMANCHURE B

14. Piquer la PAREMENTURE D'EMMANCHURE DEVANT (10) et la PAREMENTURE D'EMMANCHURE DOS (11) sur les bords du côté et de l'épaule. **FINIR LE BORD** sur le bord sans encoche.

15. Endroit contre endroit et ayant les bords non finis au même niveau, épingler la parementure d'emmanchure sur l'emmanchure, en faisant coïncider les coutures et les encoches. Piquer. Égaliser la couture ; cranter les courbes.

16. Retourner la parementure vers l'intérieur ; presser. Bâtir sur l'épaule et le dessous de bras. **SURPIQUER** le bord de l'emmanchure.

PATTE A, B

17. Épingler deux pièces de la PATTE (5) endroit contre endroit. Piquer en couture de 1 cm, en laissant ouverte l'extrémité avec grand cercle. Égaliser la couture et biaiser les coins.

18. Retourner la patte ; presser. **SURPIQUER** les bords finis. Faire la boutonnrière. Bâtir ensemble les bords non finis. Endroit contre endroit, épingler la patte sur l'épaule, en faisant coïncider les grands cercles. Piquer. Égaliser la couture.

19. Plier la patte sur l'endroit par-dessus la couture ; presser. Piquer à 6 mm de la couture à travers toute l'épaisseur. Coudre le bouton sur le petit cercle de la couture d'épaule.

PASSANTS ET CEINTURE A, B

20. Faire le PASSANT en utilisant la pièce du patron PASSANT (4). Couper le passant en deux. Sur la couture latérale, superposer 1 cm des extrémités du passant par-dessus les petits cercles. Piquer solidement par-dessus les petits cercles.

21. Piquer les bouts de la CEINTURE (9) en couture de 1 cm. Plier la ceinture en deux, dans le sens de la longueur, endroit contre endroit. Piquer en couture de 1 cm, en laissant une ouverture pour retourner. Égaliser la couture et biaiser les coins.

22. Retourner la ceinture ; presser. Coudre les bords de l'ouverture ensemble aux **POINTS COULÉS**. Sur l'endroit, **SURPIQUER** les bords finis de la ceinture. Faire passer la ceinture dans les passants et nouer comme illustré sur la pochette.

HAUT C ; ROBE D

1. Piquer le DEVANT (12) et le DOS (13) sur les bords de l'épaule.

2. Piquer la couture du milieu dos du PIED DE COL (14). Plier le pied de col en deux dans le sens de la longueur, envers contre envers ; presser. Épingler.

3. Sur l'endroit, épingler le pied de col sur le bord de l'encolure, en faisant coïncider les milieux et les encoches, en plaçant les petits cercles sur les coutures d'épaule et ayant les bords non finis au même niveau.

4. Piquer en couture de 1 cm, en étendant le pied de col pour ajuster. Piquer de nouveau 6 mm à l'opposé de la première piqûre dans le rentré. Presser la couture vers le vêtement, en pressant le pied de col vers l'extérieur. Ne pas égaliser.

5. Sur l'endroit, piquer au point droit ou au point zigzag le vêtement près de la couture d'encolure.

6. Piquer le devant et le dos sur les bords du côté. Piquer la couture de dessous de bras de la BANDE D'EMMANCHURE (15). Poser sur le vêtement comme décrit pour le pied de col.

7. Relever au fer le rentré de l'ourlet. Piquer au point droit ou au point zigzag à 6 mm du bord non fini.

PANTALON E

1. Faire une **PIQÛRE DE SOUTIEN** sur le bord supérieur du DEVANT (16). Faire une **PINCE PLATE**. Faire une **PIQÛRE DE SOUTIEN** sur le bord supérieur du DOS (17). Faire la **PINCE PLATE**.

2. Piquer le devant et dos droits ensemble sur le côté. Piquer le devant et dos gauches ensemble sur le côté, 7.5 cm au-dessous de l'encoche et jusqu'au bord inférieur.

3. Piquer le devant et le dos sur la couture intérieure de la jambe.

4. Pour la couture d'entrejambe, retourner une jambe à l'endroit ; enfiler dans l'autre jambe. Piquer, puis piquer à 6 mm du rentré le long du bord arrondi. Égaliser près de la seconde piqûre.

5. Poser l'**ENTOILAGE** sur la PAREMENTURE DEVANT (18) et la PAREMENTURE DOS (19).

6. Piquer la parementure devant et la parementure dos sur le bord du côté droit. **FINIR LE BORD** sur le long bord sans encoche.

7. Poser la **FERMETURE À GLISSIÈRE INVISIBLE** sur les bords du côté gauche du bord supérieur jusqu'à l'encoche. Endroit contre endroit et ayant les bords non finis au même niveau, épingler la parementure sur le bord supérieur du pantalon, en faisant coïncider les milieux et les encoches. Piquer.

8. SOUS-PIQUER la parementure aussi loin que possible. Retourner la parementure vers l'intérieur, en repliant les extrémités pour dégager les dents de la fermeture ; presser. Coudre la parementure sur le ruban de la fermeture aux **POINTS COULÉS**.

9. Coudre la fermeture à agrafe sur le bord supérieur de la parementure par-dessus la fermeture du côté gauche.

10. Relever au fer le rentré de l'ourlet. Rentrer au fer 6 mm sur le bord non fini. **PIQUER LE BORD** de l'ourlet sur place.