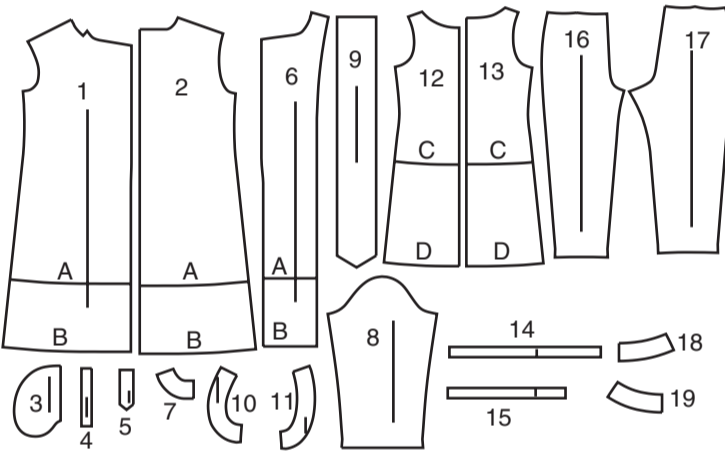
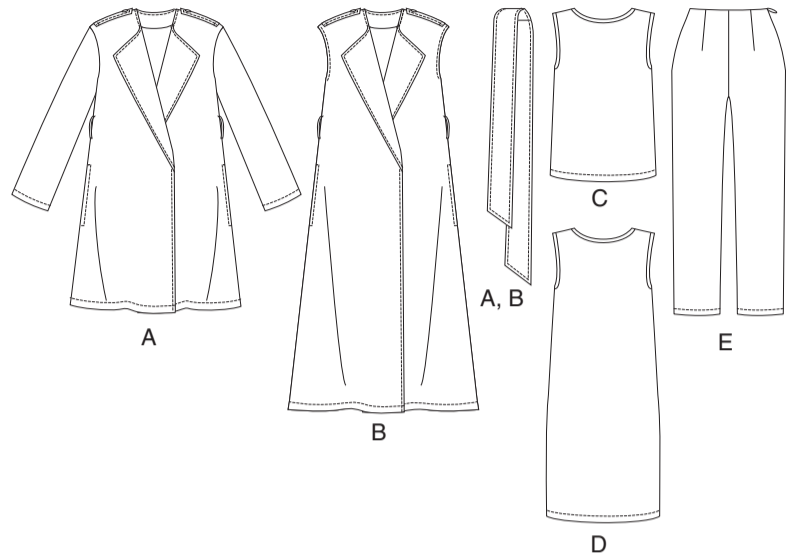


## VORDERTEIL



- 1 VORDERTEIL - A,B
- 2 RÜCKENTEIL - A,B
- 3 TASCHE - A,B
- 4 TRÄGER - A,B
- 5 LASCHE - A,B
- 6 VORD. BESATZ - A,B
- 7 RÜCKW. HALSAUSSCHNITTBESATZ - A,B
- 8 ÄRMEL - A
- 9 BINDEGÜRTEL - A,B
- 10 VORD. ARMLOCHBESATZ - B
- 11 RÜCKW. ARMLOCHBESATZ - B
- 12 VORDERTEIL - C,D
- 13 RÜCKENTEIL - C,D
- 14 NACKENBAND - C,D
- 15 ARMLOCHBAND - C,D
- 16 VORDERTEIL - E
- 17 RÜCKENTEIL - E
- 18 VORD. BESATZ - E
- 19 RÜCKW. BESATZ - E

## KÖRPERMAßE DAMEN

| Größen            | 8  | 10   | 12   | 14 | 16   | 18  | 20  | 22  | 24  | 26  |
|-------------------|----|------|------|----|------|-----|-----|-----|-----|-----|
| Oberweite (cm)    | 80 | 83   | 87   | 92 | 97   | 102 | 107 | 112 | 117 | 122 |
| Tailenweite       | 61 | 64   | 67   | 71 | 76   | 81  | 87  | 94  | 97  | 104 |
| Hüftweite         | 85 | 88   | 92   | 97 | 102  | 107 | 112 | 117 | 122 | 127 |
| rückw. Tailllänge | 40 | 40.5 | 41.5 | 42 | 42.5 | 43  | 44  | 44  | 45  | 46  |

## STOFFSCHNITTEILE

Bezeichnet Brustumfang, Taillenumfang, Hüftumfang und/oder Bizeps. Die Maße beziehen sich auf den Umfang des fertigen Kleidungsstücks (Körpermaß + Trageerleichterung + Design-Erleichterung). Passen Sie das Schnittmuster bei Bedarf an.

Die gezeigten Linien sind SCHNITTLINIEN, jedoch sind Nahtzugaben von 1.5 cm inbegriffen, sofern nicht anders angegeben. Siehe NÄHTIGE INFORMATIONEN für Nahtzugaben.

Suchen Sie das/die Layout(s) nach Kleidungsstück/Ansicht, Stoffbreite und Größe. Die Layouts zeigen die ungefähre Position der Schnittmusterstücke; die Position kann je nach Schnittmustergröße leicht variieren.

Alle Layouts sind für Stoffe mit oder ohne Strichrichtung, sofern nicht anders angegeben. Für Stoffe mit Strichrichtung, Flor, Schattierung oder einseitigem Design verwenden Sie das Layout MIT STRICHRICHTUNG.

| RECHTE MUSTERSEITE | LINKE MUSTERSEITE | RECHTE STOFFSEITE | LINKE STOFFSEITE |
|--------------------|-------------------|-------------------|------------------|
|                    |                   |                   |                  |

G = GRÖSSE  
AG = ALLE GRÖSSEN  
\* = MIT STRICHRICHTUNG  
\*\* = OHNE STRICHRICHTUNG  
SELVAGE(S) WEBKANTE(N)  
FOLD = STOFFBRUCH  
SINGLE THINKNESS = EINZELNE DICKE  
DOUBLE THINKNESS = DOPPELTE DICKE  
CROSSWISE FOLD = QUERFALTE

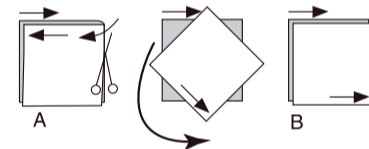
Positionieren Sie den Stoff wie auf dem Layout angegeben. Wenn das Layout zeigt...

**FADENLAUF:** Legen Sie die Linie auf den geraden Fadenlauf des Stoffes und halten Sie sie parallel zur Webkante oder zum Falz. Beim Layout "mit Strichrichtung" sollten die Pfeile in dieselbe Richtung zeigen. (Bei Stoffen mit Pelzflor zeigen die Pfeile in Richtung des Flors).

**EINZELNE DICKE** - Legen Sie den Stoff mit der rechten Seite nach oben. (Bei Webpelzstoffen wird der Flor nach unten gelegt.)

**DOPPELTE DICKE MIT STOFFBRUCH** - Legen Sie den Stoff mit der rechten Seite nach oben.

**OHNE STOFFBRUCH** - Legen Sie den Stoff rechts auf rechts und falten Sie ihn kreuzweise. Schneiden Sie den Falz von Webkante zu Webkante ein (A). Halten Sie die rechten Seiten zusammen und drehen Sie die obere Lage vollständig um, so dass der Flor in dieselbe Richtung wie die untere Lage verläuft.



**STOFFBRUCH** - Legen Sie die angegebene Kante genau entlang der Falz des Stoffes. Schneiden Sie NIEMALS an dieser Linie. Wenn das Schnittmusterstück so dargestellt ist...

● Schneiden Sie zuerst die anderen Teile zu und lassen Sie dabei genügend Stoff für dieses Teil übrig (A). Falten Sie den Stoff und schneiden Sie das Stück wie gezeigt am Stoffbruch zu (B).



★ Schneiden Sie das Stück nur einmal zu. Schneiden Sie zuerst die anderen Teile zu, so dass genügend Stoff für dieses Teil vorhanden ist. Öffnen Sie den Stoff; schneiden Sie das Teil auf einer einzigen Lage zu.

Schneiden Sie alle Teile entlang der für die gewünschte Größe angegebenen Schnittlinie mit langen, gleichmäßigen Scherenstrichen aus, wobei die Kerben nach außen zeigen.

Übertragen Sie alle Markierungen und Konstruktionslinien, bevor Sie das Schnittmustergerüst entfernen. (Bei Pelzflor-Stoffen übertragen Sie die Markierungen auf die linke Seite).

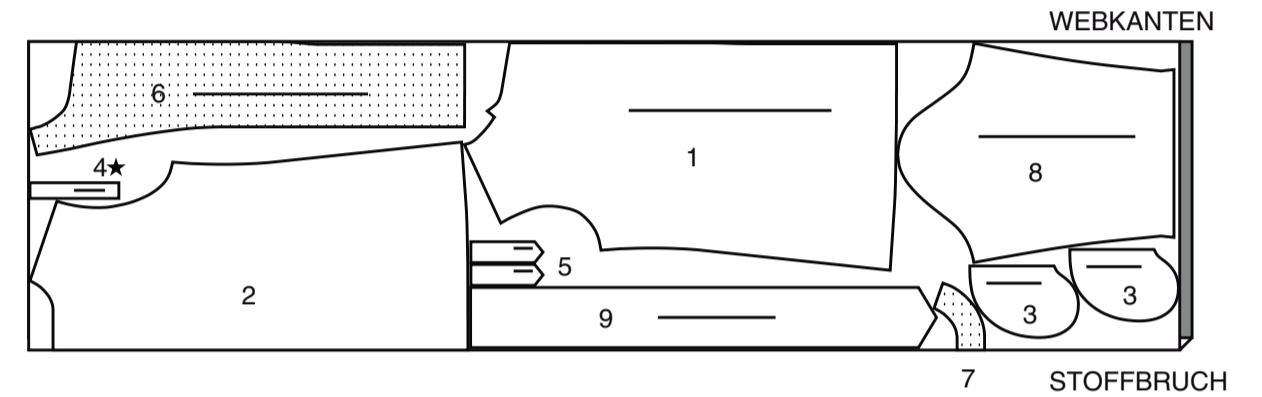
**HINWEIS:** Die gestrichelten Kästchen (a! b! c!) in den Layouts stellen die Teile dar, die nach den angegebenen Maßen zugeschnitten werden.

| Größen  | 8   | 10  | 12  | 14  | 16  | 18  | 20  | 22  | 24  | 26  |
|---|-----|-----|-----|-----|-----|-----|-----|-----|-----|-----|
| Europäisch  | 34  | 36  | 38  | 40  | 42  | 44  | 46  | 48  | 50  | 52  |
| <b>FERTIGEN KLEIDUNGSMASSE (einschließlich Design und Tragekomfort)</b> |     |     |     |     |     |     |     |     |     |     |
| A,B Oberweite   | 107 | 109 | 113 | 118 | 123 | 128 | 133 | 138 | 144 | 149 |
| C,D Oberweite   | 86  | 89  | 93  | 98  | 103 | 108 | 113 | 118 | 123 | 128 |
| A,B Taillenweite  | 105 | 108 | 112 | 117 | 122 | 127 | 132 | 137 | 142 | 147 |
| C,D Taillenweite  | 83  | 85  | 89  | 94  | 99  | 104 | 109 | 114 | 119 | 124 |
| E Taillenweite  | 65  | 67  | 71  | 76  | 81  | 86  | 91  | 97  | 102 | 107 |
| A,B Hüftweite   | 116 | 118 | 122 | 127 | 132 | 137 | 142 | 147 | 152 | 157 |
| E Hüftweite   | 91  | 94  | 98  | 103 | 108 | 113 | 118 | 123 | 128 | 133 |
| <b>Breite, Unterkante</b>   |     |     |     |     |     |     |     |     |     |     |
| Top C   | 88  | 90  | 94  | 99  | 104 | 109 | 114 | 119 | 124 | 130 |
| Kleid D   | 104 | 107 | 110 | 116 | 121 | 126 | 131 | 136 | 141 | 146 |
| <b>Breite, jedes Bein</b>   |     |     |     |     |     |     |     |     |     |     |
| Hose E  | 34  | 36  | 37  | 38  | 39  | 41  | 42  | 43  | 44  | 46  |
| <b>Fertige Rückenlänge vom Halsansatz an</b>                            |     |     |     |     |     |     |     |     |     |     |
| Jacke A, Kleid D  | 91  | 91  | 92  | 93  | 93  | 94  | 95  | 95  | 96  | 97  |
| Weste B   | 116 | 117 | 117 | 118 | 119 | 119 | 120 | 121 | 121 | 122 |
| Top C   | 53  | 53  | 54  | 55  | 55  | 56  | 57  | 57  | 58  | 58  |
| <b>Fertige Seitenlänge ab Taille</b>                                    |     |     |     |     |     |     |     |     |     |     |
| Hose E  | 86  | 86  | 87  | 88  | 88  | 89  | 90  | 90  | 91  | 91  |

## JACKE UND GÜRTEL A

TEILE 1 2 3 4 5 6 7 8 9

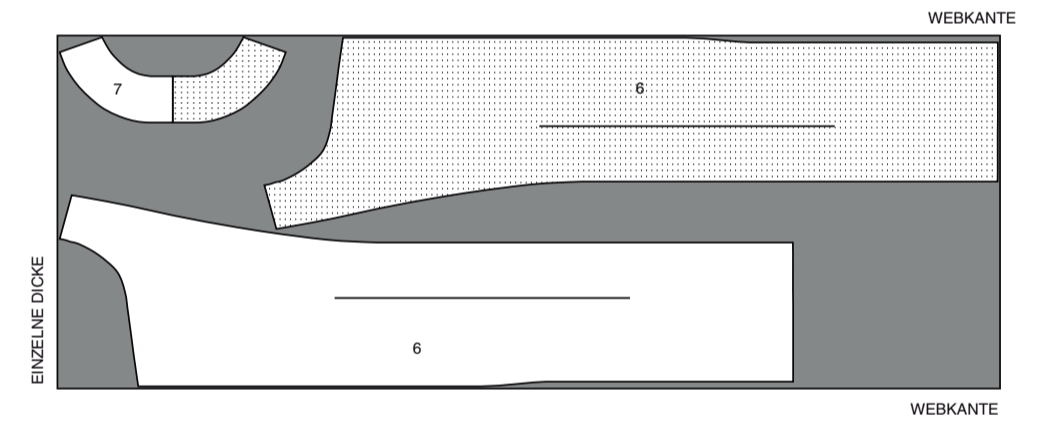
60" (150CM)  
MIT STRICHRICHTUNG  
AG



## EINLAGE A

TEILE 6 7

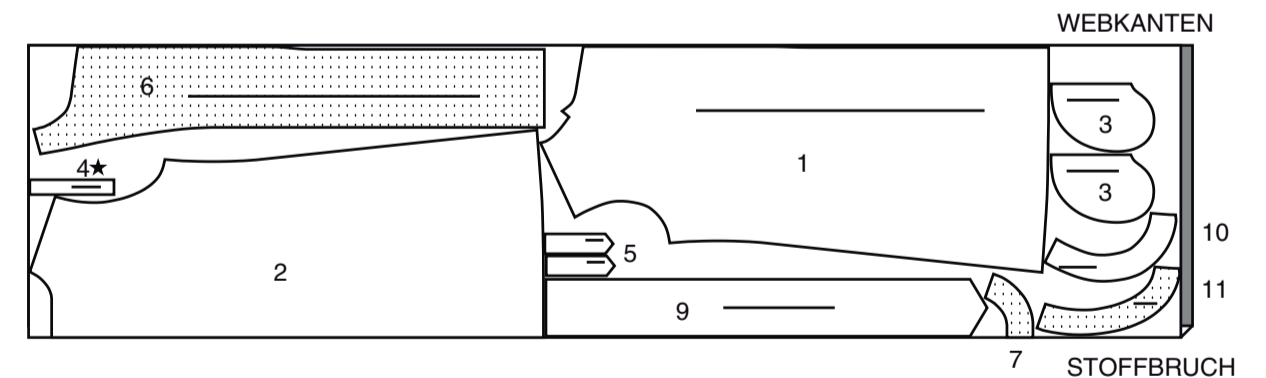
20" (51CM)  
AG



## WESTE UND GÜRTEL B

TEILE 1 2 3 4 5 6 7 9 10 11

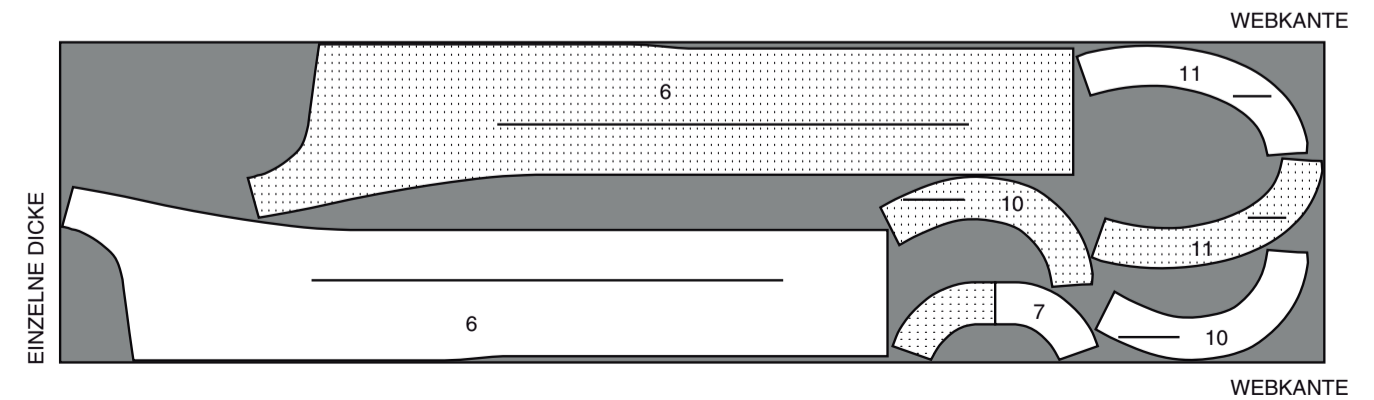
60" (150CM)  
MIT STRICHRICHTUNG  
AG



## EINLAGE B

TEILE 6 7 10 11

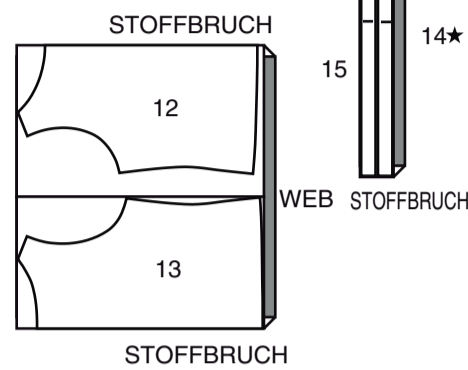
20" (51CM)  
AG



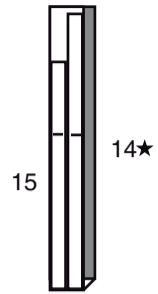
## TOP C

TEILE 12 13 14 15

60" (150CM)  
MIT STRICHRICHTUNG  
AG



WEBKANTEN



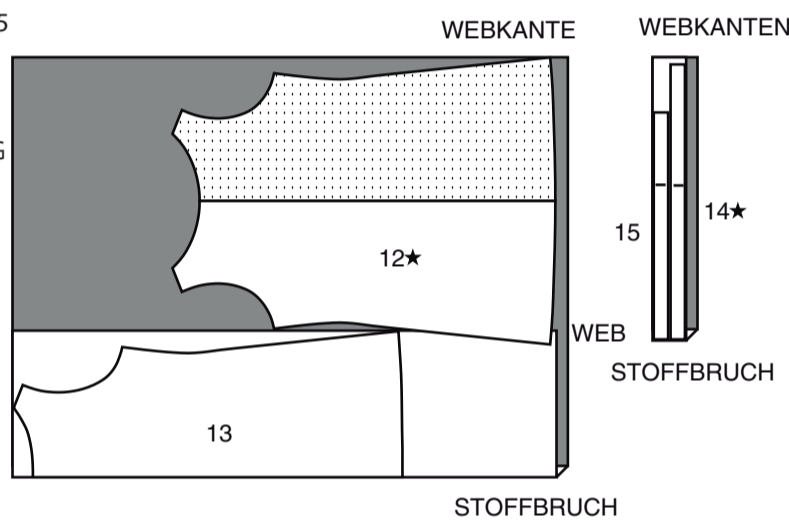
WEB STOFFBRUCH

STOFFBRUCH

## KLEID D

TEILE 12 13 14 15

60" (150CM)  
MIT STRICHRICHTUNG  
AG

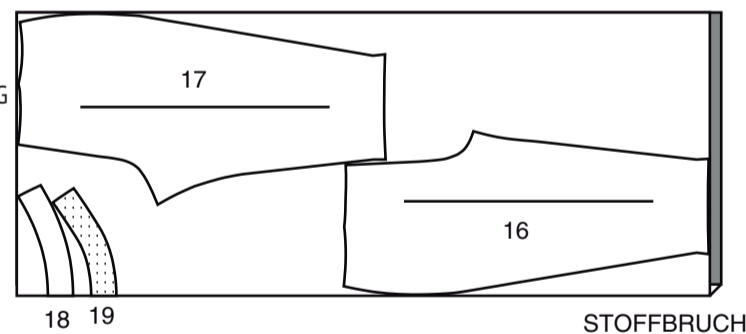


STOFFBRUCH

## HOSE E

TEILE 16 17 18 19

60" (150CM)  
MIT STRICHRICHTUNG  
AG

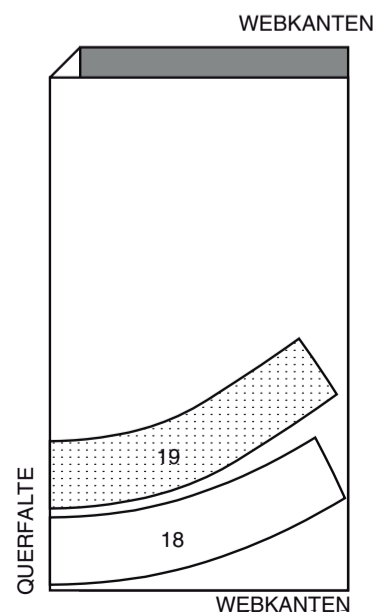


STOFFBRUCH

## EINLAGE E

TEILE 18 19

20" (51CM)  
AG



QUERFALTE

WEBKANTEN

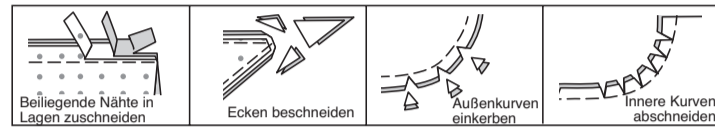
## NÄHANGABEN

1.5 cm NAHTZUGABEN SIND INBEGRIFFEN,  
(sofern nicht anders angegeben).

### GRAFIK

|              |             |         |        |             |
|--------------|-------------|---------|--------|-------------|
| rechte Seite | linke Seite | Einlage | Futter | Innenfutter |
|--------------|-------------|---------|--------|-------------|

Bügeln Sie beim Nähen. Nähte flach bügeln, dann aufbügeln, sofern nicht anders angegeben. Schneiden Sie die Nahtzugaben ein, wo nötig, damit sie flach liegen.



## GLOSSAR

Für Nähmethoden in **FETT** gedruckter Schrift ist ein Video mit Nähanleitung verfügbar. Scannen Sie den QR CODE, um die Videos anzusehen:

**GÜRTELSCHLEIFEN** - siehe Schleifen und Riemen: Video "Gürtelschleifen und Träger nähen".

**KNAPPKANTIG STEPPEN** - siehe Maschinenstiche: Video "Wie man knappkantig steppt".

**FLACHER ABNÄHER** - siehe Abnäher: Video "Flache Abnäher nähen".

**UNSIHTBARER REISSVERSCHLUSS** - siehe Reißverschlüsse: Video "Unsichtbaren Reißverschluss nähen".

**SÄUMEN** - siehe Handstiche: Video "Wie man säumt".

**FESTSTEPPEN** - siehe Maschinenstiche: Video "Wie man einen Steppstich macht".

**HEFTEN** - siehe Handstiche: Video "Wie man heftet".

**ABSTEPPEN** - siehe Maschinenstiche: Video "Wie man absteppt".

**UNTERSTEPPEN** - siehe Maschinenstiche: Video "Wie man untersteppt".

## GLOSSAR DER NÄHMETHODEN

Die **FETTGEDRUCKTEN** Nähmethoden werden im Folgenden definiert:

**EINHALTEN** - Lockern Sie die Nadelspannung leicht. Nähen Sie mit der **RECHTEN** Seite nach oben 1.5 cm von der Schnittkante entfernt mit einem langen Stich. Nähen Sie innerhalb der Nahtzugabe noch einmal 6 mm von der ersten Naht entfernt.

**VERSÄUBERN** - Nähen Sie 6 mm von der Kante entfernt, wenden Sie entlang der Naht und nähen Sie mit dem Zickzack über die Kante ODER versäubern Sie die Schnittkanten.

**EINLAGE** - Stecken Sie die Einlage auf die linke Stoffseite. Bügeln Sie die Einlage gemäß den Anweisungen des Herstellers.

### NÄH-TUTORIALS



SCAN ME

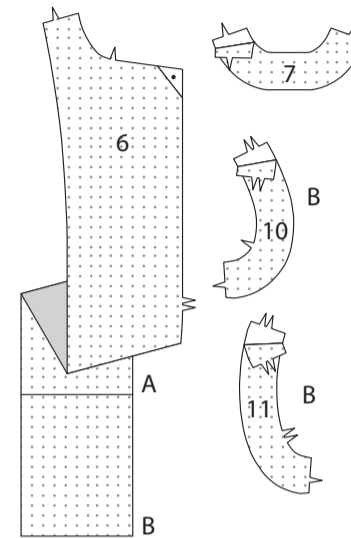
Erweitern Sie Ihre Fähigkeiten durch kurze, leicht verständliche Videos unter [simplicity.com/sewingtutorials](http://simplicity.com/sewingtutorials).

## JACKE A; WESTE B; GÜRTEL A, B

**HINWEIS:** Wenn nicht anders angegeben wird das Modell A abgebildet.

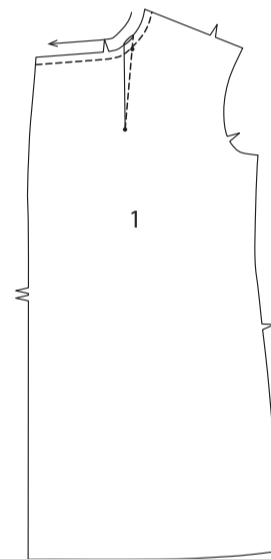
### EINLAGE

Tragen Sie die **EINLAGE** auf den **VORDEREN BESATZ** (6), **RÜCKW. HALSBESATZ** (7), und für Modell B, **VORD. ARMLOCHBESATZ** (10), und **RÜCKW. ARMLOCHBESATZ** (11) auf.

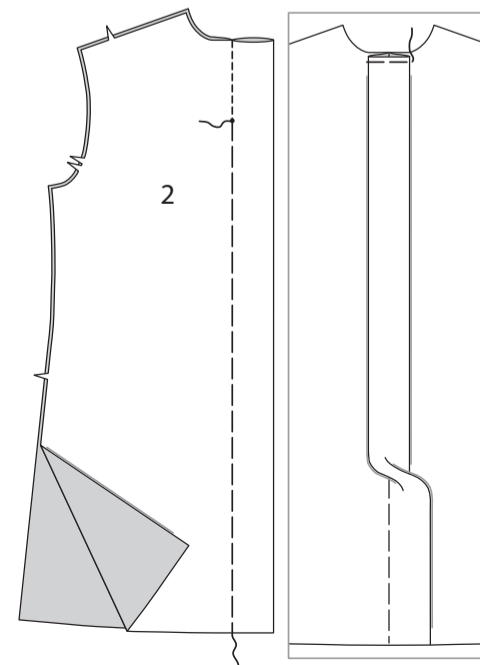


### VORDER- UND RÜCKENTEIL

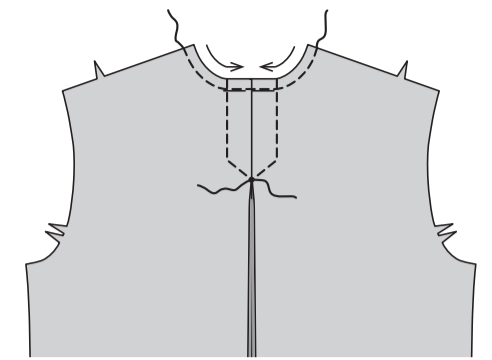
**STEPPEN** Sie die Halsausschnittkante des **VORDERTEILS** (1) **FEST**. Fertigen Sie die **FLACHEN ABNÄHER(N)** an. Bügeln Sie zur Mitte hin.



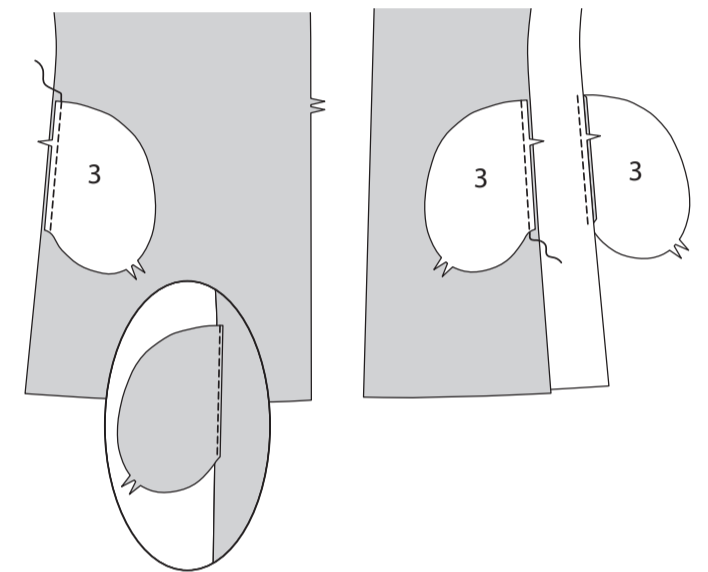
Um eine Falte im **RÜCKENTEIL** (2) zu machen, falten Sie das Rückenteil in der Mitte rechts auf rechts zusammen. Nähen Sie von der Halskante bis zum kleinen Punkt und steppen Sie am Punkt mit Rückstichen, um die Naht zu verstärken. Bügeln Sie die Falte flach und bringen Sie die Nähte zur Mitte. Heften Sie die Oberkante.



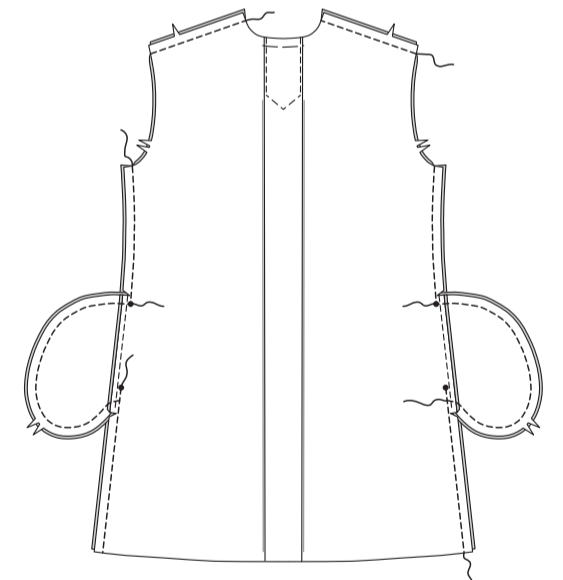
Nähen Sie entlang der Nahtlinien. **STEPPEN** Sie die Halsausschnittkante **FEST**.



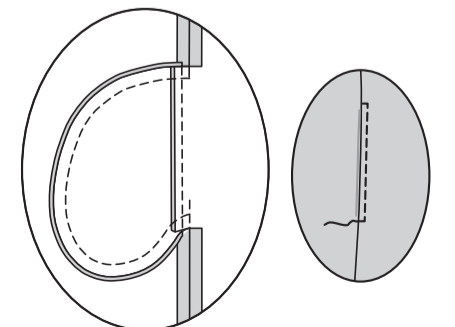
5 Bringen Sie die Taschen wie folgt an den Seitenkanten des Vorder- und Rückenteils an: Stecken Sie die **TASCHE** (3) rechts auf rechts auf das Kleidungsstück, wobei die Kerben übereinstimmen und die Schnittkanten gerade sind. Nähen Sie eine 1 cm lange Naht ein. **STEPPEN** Sie die vordere Tasche **UNTER**. Bügeln Sie die Nähte zur Tasche hin und drücken Sie die Tasche nach außen.



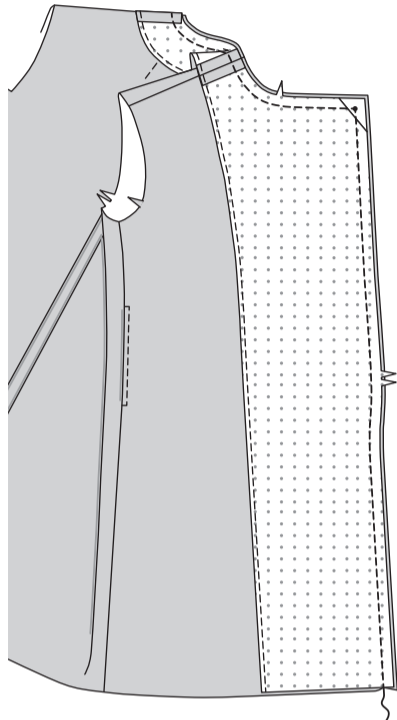
Stecken Sie das Vorderteil an den Seitennähten auf das Rückenteil, wobei die großen Punkte übereinstimmen. Nähen Sie die Seitennähte, lassen Sie dabei eine Öffnung zwischen den großen Punkten. Nähen Sie die Taschenkanten zwischen den Seitennähten zusammen. Nähen Sie das Vorderteil an den Schulterkanten auf das Rückenteil.



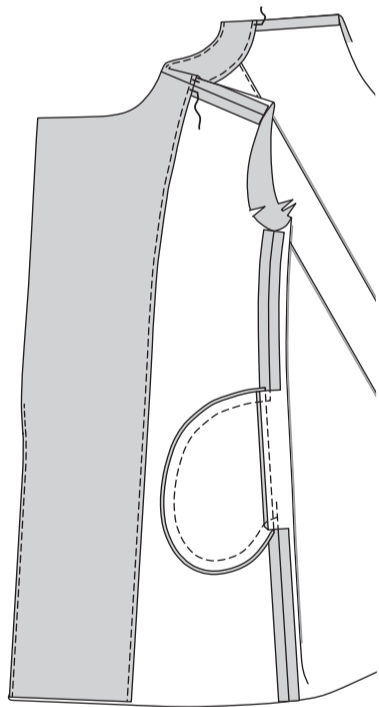
Schneiden Sie die Nahtzugabe des Rückenteils des Kleidungsstücks oberhalb und unterhalb der Tasche ein. Bügeln Sie die Naht oberhalb und unterhalb des Einschnittes auf. Bügeln Sie die Tasche zum Vorderteil. **OPTIONAL: STEPPEN** Sie die **TASCHE** wie gezeigt **AB**.



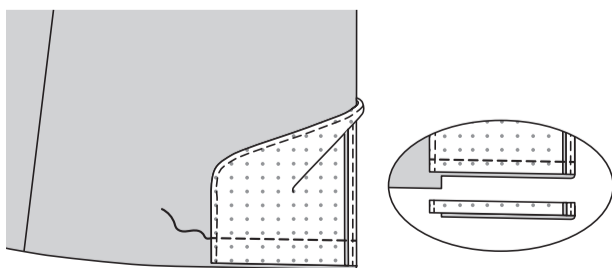
Nähen Sie den VORDEREN BESATZ (6) an den Schulterkanten an den RÜCKW. HALSAUSSCHNITTBESATZ (7). **VERSÄUBERN** Sie die Innenkante. **HALTEN** Sie die vordere und obere Kante des vorderen Besatzes zwischen den Kerben **EIN**. Stecken Sie den Besatz rechts auf rechts und mit ebenen Schnittkanten am Halsausschnitt und an den Vorderkanten auf das Kleidungsstück, wobei die Nähte und Kerben übereinstimmen und Sie die Naht nach oben ziehen, damit sie anpassen. Nähen Sie, indem Sie die Nadel am äußeren kleinen Punkt im Stoff drehen. Beschneiden Sie die Naht; schneiden Sie die Kurven ein.



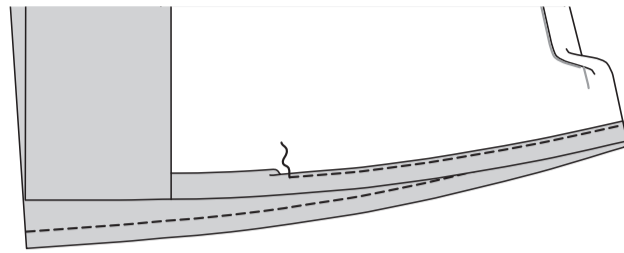
**STEPHEN** Sie den vorderen Besatz unterhalb der Kerbe und den rückw. Besatz entlang der Halskante **UNTER**. Wenden Sie den Besatz nach innen; bügeln Sie. **HEFTEN** Sie an den Schulternähten.



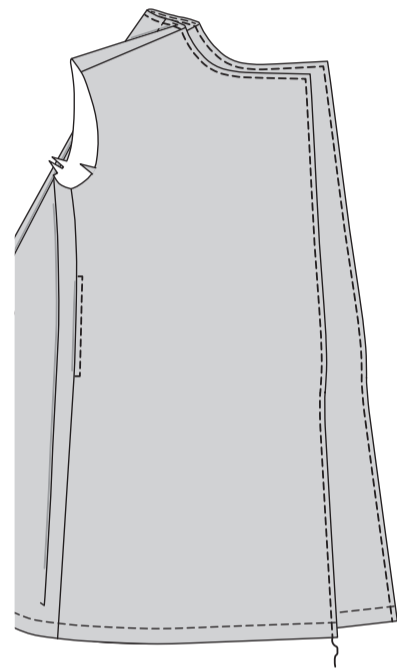
Wenden Sie den Besatz nach außen. Nähen Sie entlang der Saummarkierung über den Besatz. Beschneiden Sie den Besatz dicht an der Naht. Beschneiden Sie das Kleidungsstück bis auf 1.5 cm an die Innenkante des Besatzes.



Wenden Sie den Besatz auf **INNEN**; bügeln Sie ihn und drücken Sie den Saum entlang der Markierung hoch. Bügeln Sie unter 6 mm an der Schnittkante. Nähen Sie den Saum beginnend an der Öffnungskante fest.



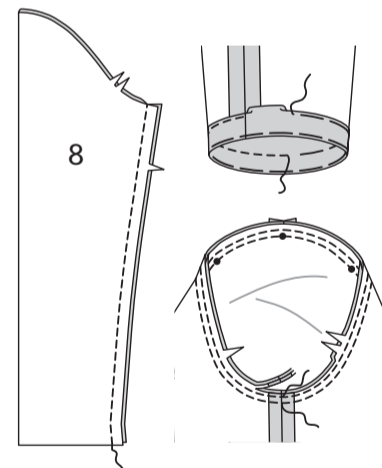
**STEPHEN** Sie das Vorderteil und die Nackenkante **AB**. Wenn Sie möchten, **HEFTEN** Sie das Revers unsichtbar an das Vorderteil, wie auf dem Umschlag gezeigt.



### ÄRMEL A

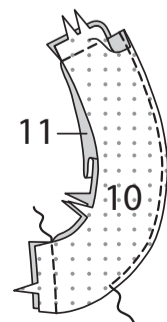
Nähen Sie die Ärmelnaht. Stecken Sie den Ärmel rechts auf rechts in den Armausschnitt, wobei die Punkte und Kerben übereinstimmen. Heften. Nähen Sie. Nähen Sie erneut mit einem Abstand von 6 mm. Beschneiden Sie dicht an der zweiten Naht. Bügeln Sie die Saumzugabe an der unteren Kante des Ärmels nach oben und wenden Sie sie um 6 mm.

**STEPHEN** Sie die innere gebügelte Kante **KNAPPKANTIG**.

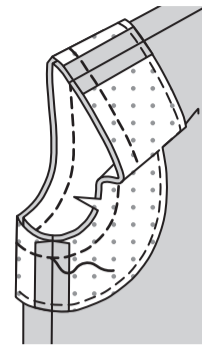


### ARMAUSSCHNITTBESATZ B

Nähen Sie den VORDEREN ARMLOCHBESATZ (10) an den Seiten- und Schulterkanten an den RÜCKW. ARMLOCHBESATZ (11). **VERSÄUBERN** Sie die ungekerbte Kante

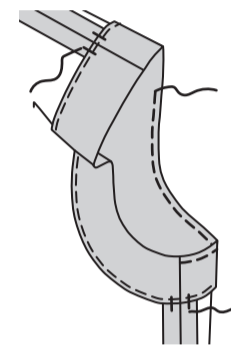


Stecken Sie den Armausschnittbesatz rechts auf rechts auf den Armausschnitt, wobei die Nähte und Kerben übereinstimmen. Nähen Sie. Beschneiden Sie die Naht; schneiden Sie die Kurven ein.



Wenden Sie den Besatz nach innen; bügeln Sie. Heften Sie an die Schulter und den Unterarm.

**STEPHEN** Sie die Armausschnittkante **AB**.

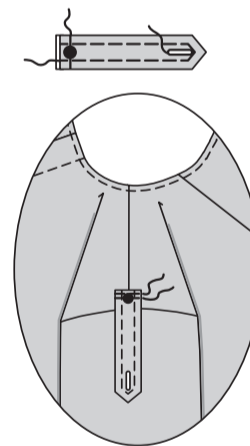


### LASCHE A, B

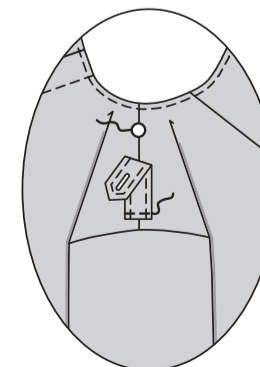
Stecken Sie zwei Teile der LASCHE (5) rechts auf rechts. Nähen Sie eine 1 cm lange Naht, lassen Sie dabei das Ende mit dem großen Punkt offen. Beschneiden Sie die Naht und die Ecken.



Lasche wenden; bügeln. **STEPHEN** Sie die fertigen Kanten **AB**. Nähen Sie das Knopfloch. Heften Sie die Schnittkanten zusammen. Stecken Sie die Lasche rechts auf rechts an die Schulter, wobei die großen Punkte übereinstimmen. Nähen Sie. Beschneiden Sie die Naht.

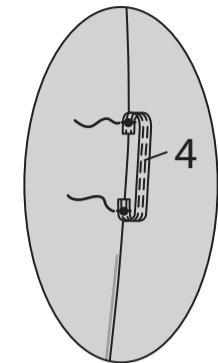


Wenden Sie die Lasche über der Naht nach außen; bügeln Sie. Nähen Sie 6 mm von der Naht durch alle Dicken. Nähen Sie den Knopf an die Schulternaht am kleinen Punkt.

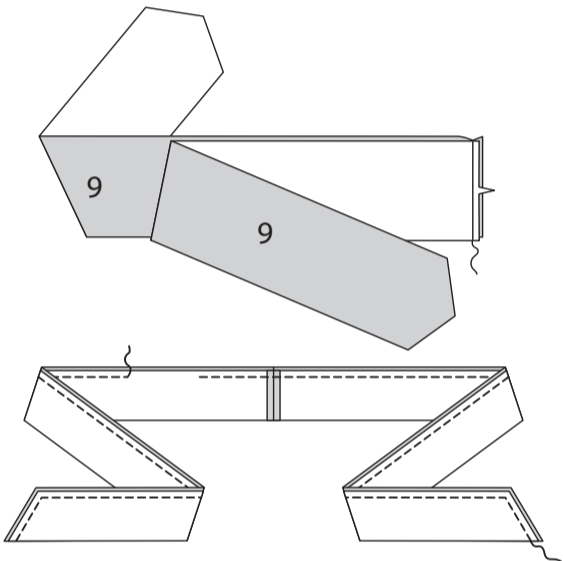


### GÜRTELSCHLEIFEN UND GÜRTEL A, B

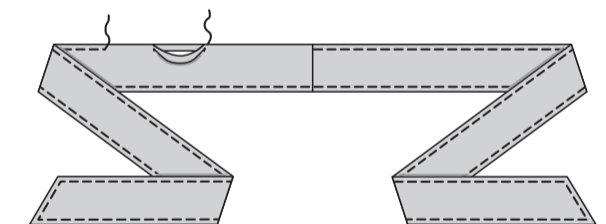
Fertigen Sie die GÜRTELSCHLEIFE mit TRÄGER (4) an. Schneiden Sie den Träger in der Hälfte durch. Lappen Sie die Enden des Trägers an der Seitennaht über die kleinen Punkte 1 cm. Nähen Sie über die kleinen Punkte, fest.



Nähen Sie die Enden des BINDEGÜRTELS (9) mit einer 1 cm Naht. Falten Sie den Gürtel der Länge nach rechts auf rechts zur Hälfte. Nähen Sie eine 1 cm lange Naht, lassen Sie dabei eine Öffnung zum Wenden. Beschneiden Sie die Naht und die Ecken.

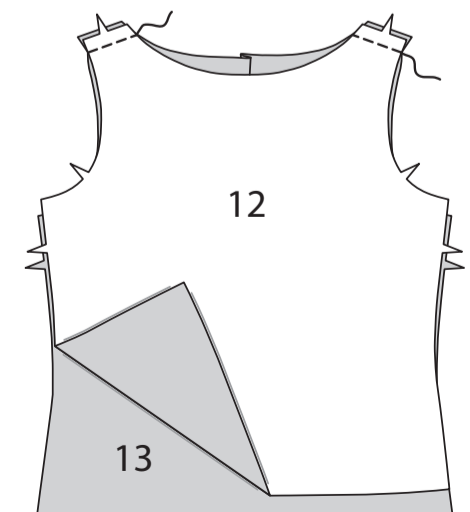


Wenden Sie den Gürtel; bügeln Sie. **SÄUMEN** Sie die Öffnungskanten zusammen. Auf der Außenseite die fertigen Kanten des Gürtels **ABSTEPHEN**. Führen Sie den Gürtel durch die Gürtelschleifen und binden Sie wie auf dem Umschlag gezeigt.

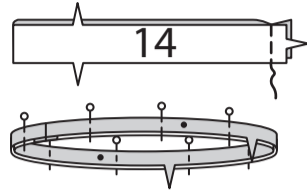


### TOP C; KLEID D

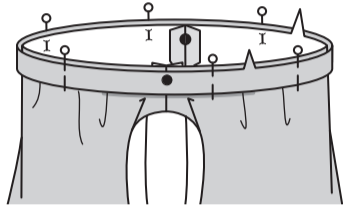
Nähen Sie das VORDERTEIL (12) an den Schulternähten auf das RÜCKENTEIL (13).



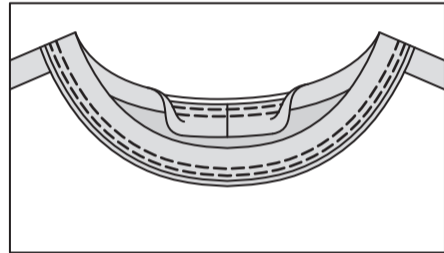
Nähen Sie die hintere Mittelnaht des HALSAUSSCHNITTBANDES (14). Falten Sie das Nackenband der Länge nach links auf links zur Hälfte; bügeln Sie es. Stecken.



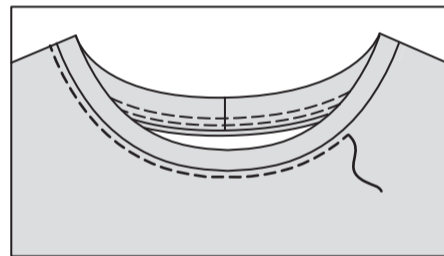
Auf der Außenseite das Band an der Halskante feststecken, dabei die Mittelpunkte und Kerben übereinstimmen und die kleinen Punkte an den Schulternähten setzen und die Schnittkanten gerade halten.



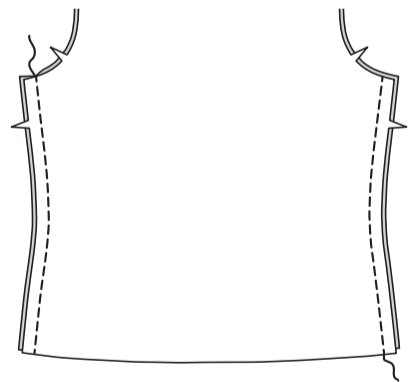
Nähen Sie eine 1 cm lange Naht, wobei Sie das Band dehnen, damit es passt. Nähen Sie innerhalb der Nahtzugabe noch einmal 6 mm von der ersten Naht entfernt. Bügeln Sie die Naht zum Kleidungsstück hin und bügeln Sie das Band heraus. Beschneiden Sie nicht.



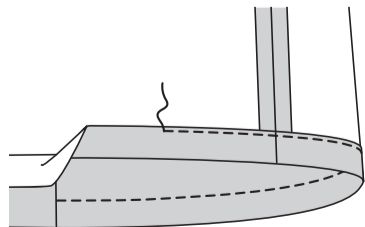
Nähen Sie an der Außenseite des Kleidungsstücks in der Nähe der Halsnaht einen Gerad- oder Zickzackstich.



Nähen Sie das Vorderteil an den Seitenkanten auf das Rückenteil. Nähen Sie die Unterarmnaht des ARMLOCHBANDS (15). Nähen Sie auf das Kleidungsstück in der gleichen Weise wie das Nackenband auf.

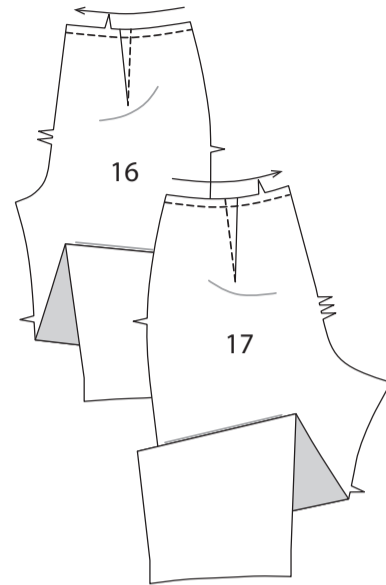


Bügeln Sie die Saumzugabe hoch. Nähen Sie mit einem Zickzackstich 6 mm von der Schnittkante entfernt.

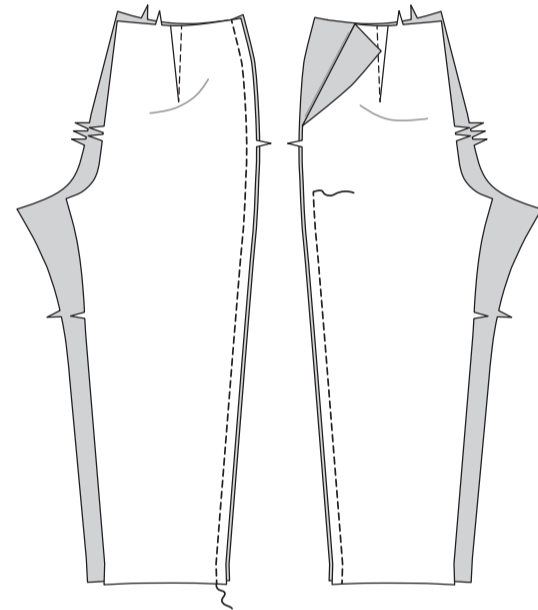


**HOSE E**

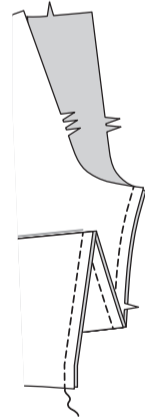
**STEPHEN** Sie die Oberkante des VORDERTEILS (16) **FEST**. Machen Sie einen **FLACHEN ABNÄHER**.  
**STEPHEN** Sie die Oberkante des RÜCKENTEILS (17) **FEST**. Machen Sie einen **FLACHEN ABNÄHER**.



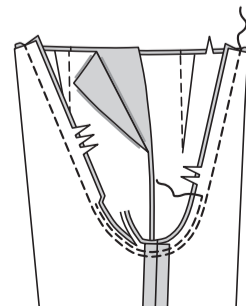
Nähen Sie das rechte Vorder- und Rückenteil an der Seite zusammen. Nähen Sie das linke Vorder- und Rückenteil an der Seite zusammen, von 7,5 cm unterhalb der Kerbe bis zur Unterkante.



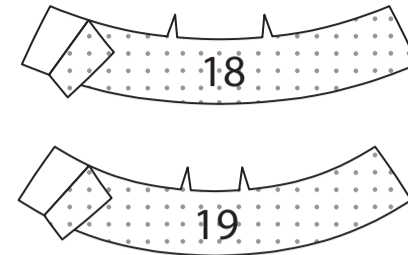
Nähen Sie das Vorderteil an das Rückenteil an der inneren Beinnaht.



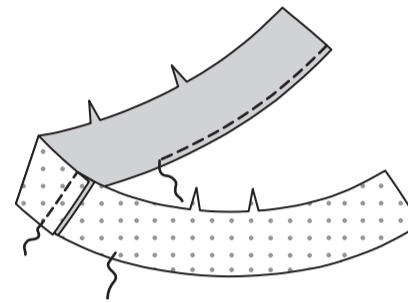
Wenden Sie für die Schrittnaht ein Hosenbein auf die rechte Seite; stecken Sie das andere Hosenbein hinein. Nähen Sie. Nähen Sie erneut 6 mm von der Nahtzugabe entfernt entlang der gebogenen Kante. Beschneiden Sie dicht an der zweiten Naht.



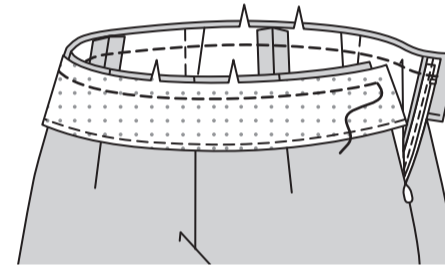
Bringen Sie die EINLAGE auf dem VORDEREN BESATZ (18) und RÜCKW. BESATZ (19) an.



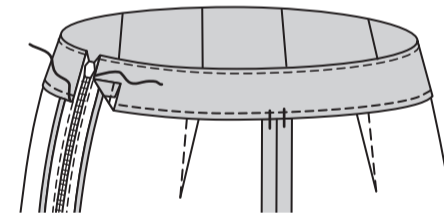
Nähen Sie den vorderen Besatz an der rechten Seitenkante an den hinteren Besatz. **VERSÄUBERN** Sie die lange geschwungene Kante.



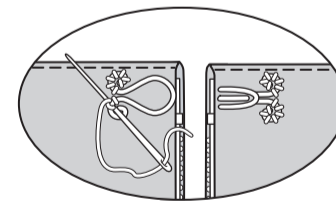
Bringen Sie den UNSICHTBAREN REISSVERSCHLUSS an der linken Seitenkante von der Oberkante bis zur Kerbe an. Stecken Sie den Besatz auf die Oberkante der Hose rechts auf rechts und mit ebenen Schnittkanten, wobei die Mittelpunkte und Kerben übereinstimmen. Nähen Sie.



**STEPHEN** Sie den Besatz so weit wie möglich **UNTER**. Wenden Sie den Besatz nach innen, drehen Sie die Enden so ein, dass die Reißverschlusszähne frei sind; bügeln Sie. **SÄUMEN** Sie den Besatz an das Reißverschlussband.



Nähen Sie einen Haken- und Ösenverschluss an die obere Kante des Besatzes über dem linken seitl. Reißverschluss.



Bügeln Sie die Saumzugabe hoch. Bügeln Sie unter 6 mm an der Schnittkante.

**STEPHEN** Sie den Saum fest **KNAPPKANTIG**.

