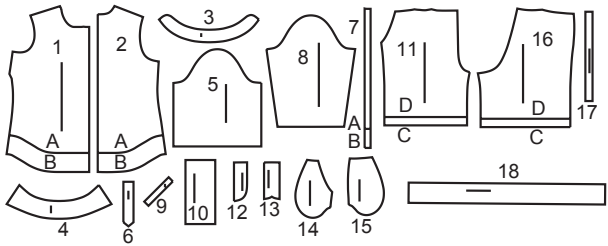
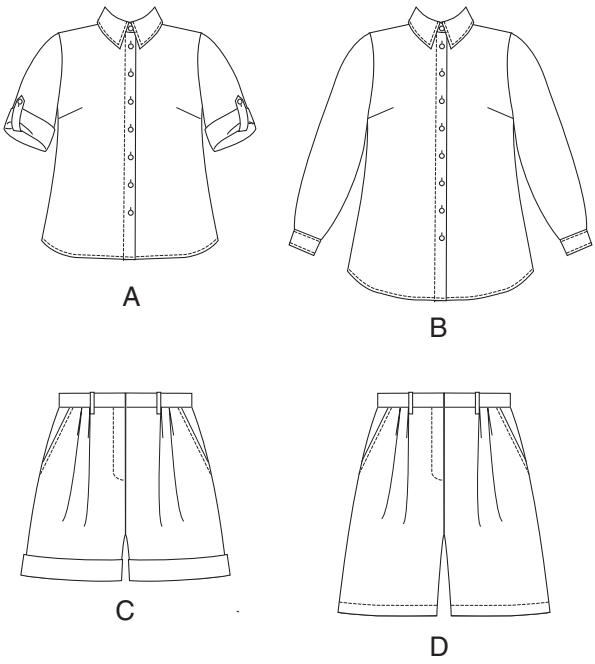


VORDERTEIL



- 1 VORDERTEIL - A,B
2 RÜCKENTEIL - A,B
3 KRAGENBAND - A,B
4 KRAGEN - A,B
5 ÄRMEL - A
6 LASCHE - A
7 KNOPFLOCHLEISTE - A,B
8 ÄRMEL - B
9 DURCHGEHENDER UNTERTRITT - B
10 MASCHETTE - B
11 VORDERTEIL - C,D
12 BESATZ DES RECHTEN HOSENSCHLITZES - C,D
13 LINKER HOSENSCHLITZ - C,D
14 TASCHE - C,D
15 SEITL. VORDERTEIL UND TASCHE - C,D
16 RÜCKENTEIL - C,D
17 TRÄGER- C,D
18 BUND - C,D

KÖRPERMAßE

DAMEN

Größen	20W	22W	24W	26W	28W	30W	32W	34W	36W	38W
Oberweite (cm)	107	112	117	122	127	132	137	142	147	152
Taillenweite	89	94	99	105	112	118	124	131	138	144
Hüftweite	112	117	122	127	132	137	142	147	152	157
rückw. Taillenl.	44	44	44.5	45	45	45.5	46	46	47	47.5

STOFFSCHNITTEILE

Bezeichnet Brustumfang, Taillenumfang, Hüftumfang und/oder Bizeps. Die Maße beziehen sich auf den Umfang des fertigen Kleidungsstücks (Körpermaß + Trageerleichterung + Design-Erleichterung). Passen Sie das Schnittmuster bei Bedarf an.

Die gezeigten Linien sind SCHNITTLINIEN, jedoch sind Nahtzugaben von 1.5 cm inbegriffen, sofern nicht anders angegeben. Siehe NÄHTIGE INFORMATIONEN für Nahtzugaben.

Suchen Sie das/die Layout(s) nach Kleidungsstück/Ansicht, Stoffbreite und Größe. Die Layouts zeigen die ungefähre Position der Schnittmusterteile; die Position kann je nach Schnittmustergröße leicht variieren.

Alle Layouts sind für Stoffe mit oder ohne Strichrichtung, sofern nicht anders angegeben. Für Stoffe mit Strichrichtung, Flor, Schattierung oder einseitigem Design verwenden Sie das Layout MIT STRICHRICHTUNG.

RECHTE MUSTERSEITE	LINKE MUSTERSEITE	RECHTE STOFFSEITE	LINKE STOFFSEITE

G = GRÖSSE
AG = ALLE GRÖSSEN
* = MIT STRICHRICHTUNG
** = OHNE STRICHRICHTUNG
SELVAGE(S) WEBKANTE(N)
FOLD = STOFFBRUCH
SINGLE THINKNESS = EINZELNE DICKE
DOUBLE THINKNESS = DOPPELTE DICKE
CROSSWISE FOLD = QUERFALTE

Positionieren Sie den Stoff wie auf dem Layout angegeben. Wenn das Layout zeigt...

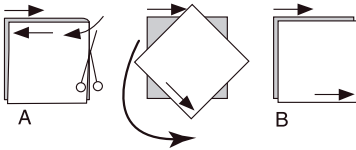
FADENLAUF: Legen Sie die Linie auf den geraden Fadenlauf des Stoffes und halten Sie sie parallel zur Webkante oder zum Falz. Beim Layout "mit Strichrichtung" sollten die Pfeile in dieselbe Richtung zeigen. (Bei Stoffen mit Pelzflor zeigen die Pfeile in Richtung des Flors).

EINZELNE DICKE - Legen Sie den Stoff mit der rechten Seite nach oben. (Bei Webpelzstoffen wird der Flor nach unten gelegt.)

DOPPELTE DICKE

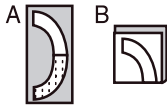
MIT STOFFBRUCH - Legen Sie den Stoff mit der rechten Seite nach oben.

OHNE STOFFBRUCH - Legen Sie den Stoff rechts auf rechts und falten Sie ihn kreuzweise. Schneiden Sie den Falz von Webkante zu Webkante ein (A). Halten Sie die rechten Seiten zusammen und drehen Sie die obere Lage vollständig um, so dass der Flor in dieselbe Richtung wie die untere Lage verläuft.



STOFFBRUCH - Legen Sie die angegebene Kante genau entlang der Falz des Stoffes. Schneiden Sie NIEMALS an dieser Linie. Wenn das Schnittmusterteil so dargestellt ist...

● Schneiden Sie zuerst die anderen Teile zu und lassen Sie dabei genügend Stoff für dieses Teil übrig (A). Falten Sie den Stoff und schneiden Sie das Stück wie gezeigt am Stoffbruch zu (B).



★ Schneiden Sie das Stück nur einmal zu. Schneiden Sie zuerst die anderen Teile zu, so dass genügend Stoff für dieses Teil vorhanden ist. Öffnen Sie den Stoff; schneiden Sie das Teil auf einer einzigen Lage zu.

Schneiden Sie alle Teile entlang der für die gewünschte Größe angegebenen Schnittlinie mit langen, gleichmäßigen Scherenstrichen aus, wobei die Kerben nach außen zeigen.

Übertragen Sie alle Markierungen und Konstruktionslinien, bevor Sie das Schnittmustergewebe entfernen. (Bei Pelzflor-Stoffen übertragen Sie die Markierungen auf die linke Seite).

HINWEIS: Die gestrichelten Kästchen (a! b! c!) in den Layouts stellen die Teile dar, die nach den angegebenen Maßen zugeschnitten werden.

Tailles	20W	22W	24W	26W	28W	30W	32W	34W	36W	38W
Européen	46	48	50	52	54	56	58	60	62	64

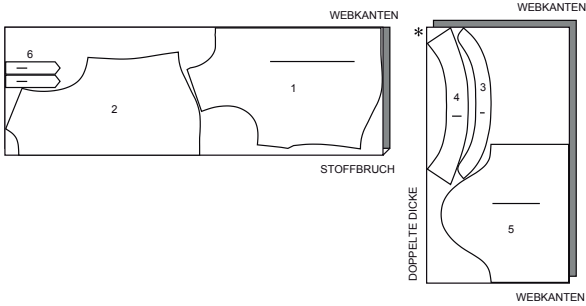
FERTIGEN KLEIDUNGSMASSE (einschließlich Design und Tragekomfort)

A,B Oberweite	119	124	130	135	140	145	150	155	160	165	cm
A,B Taillenweite	118	123	128	133	138	144	149	154	159	164	"
C,D Taillenweite	93	98	103	108	113	118	123	128	133	138	"
C,D Hüftweite	133	138	144	149	154	159	164	169	174	179	"
Breite, jedes Bein											
Shorts C,D	82	85	88	91	95	98	101	104	107	110	cm
Fertige Rückenlänge vom Halsansatz											
Hemd A	69	70	70	71	72	72	73	74	74	75	cm
Hemd B	79	80	81	81	82	83	83	84	84	85	"
Fertige Seitenlänge ab Taille											
Shorts C	44	44	45	46	46	47	48	48	49	50	cm
Shorts D	51	52	53	53	54	55	55	56	57	57	"

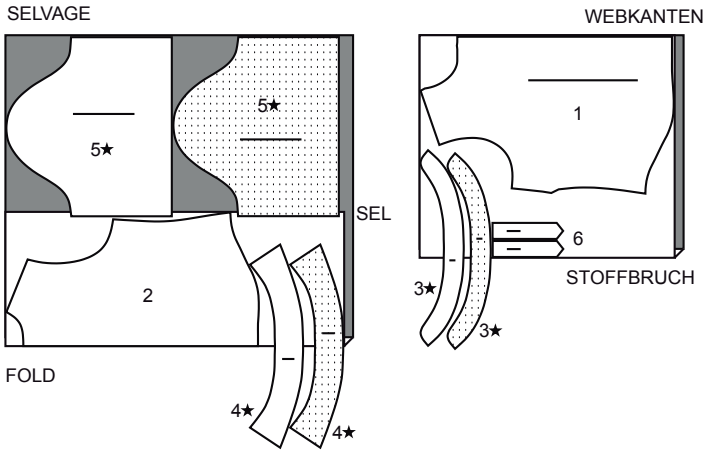
HEMD A

TEILE: 1 2 3 4 5 6

45" (115 cm)*
AG



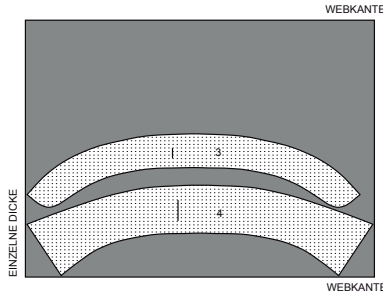
60" (150 cm)*
AG



EINLAGE A

PIECES: 3 4

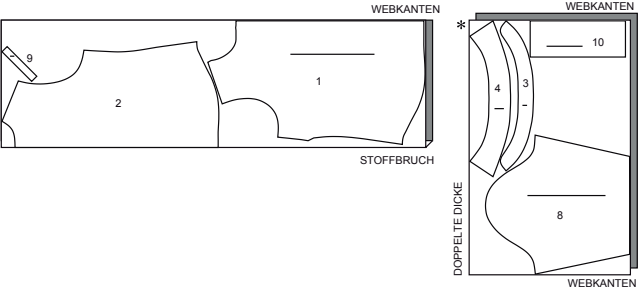
20" (51cm)
AS/TT



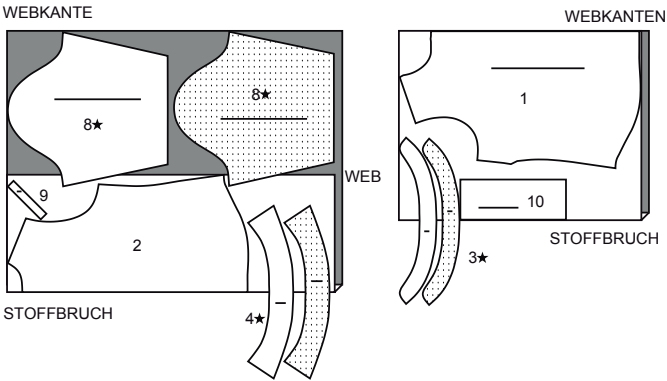
HEMD B

TEILE: 1 2 3 4 8 9 10

45" (115 cm)*
AG



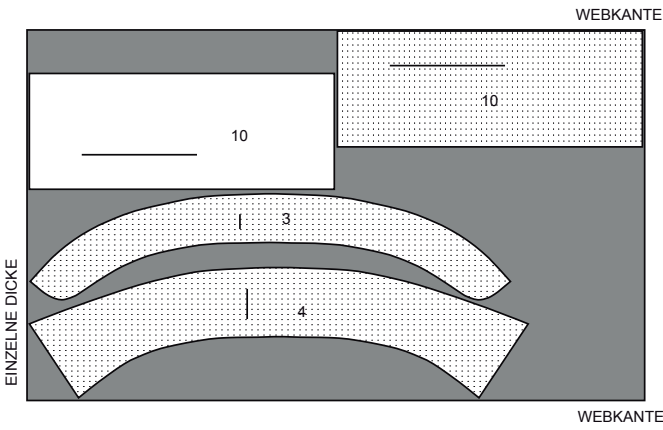
60" (115 cm)*
AG



EINLAGE B

TEILE: 3 4 10

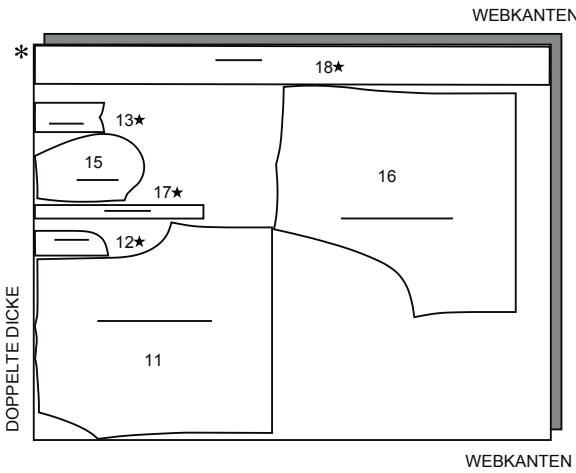
20" (51cm)
AG



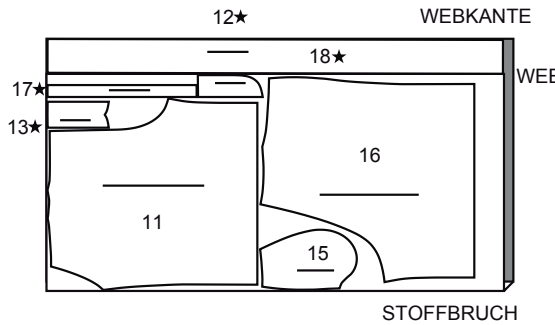
SHORTS C, D

TEILE: 11 12 13 15 16 17 18

45" (115 cm)*
AG



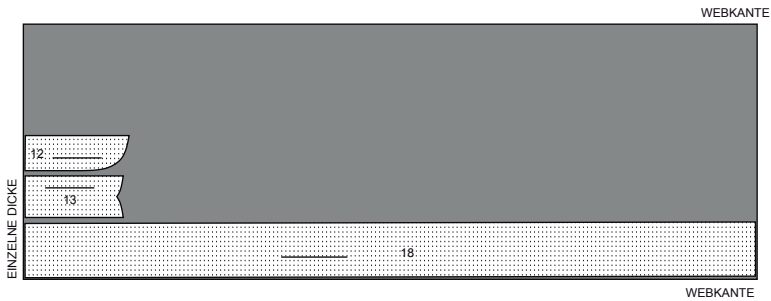
60" (150 cm)*
AG



AUFBÜGELBARE EINLAGE C, D

TEILE: 12 13 18

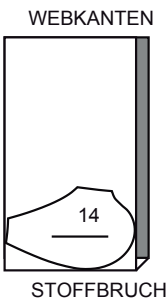
20" (51cm)
AG



FUTTER C, D (TASCHEN)

TEILE: 14

45" (115 cm)*



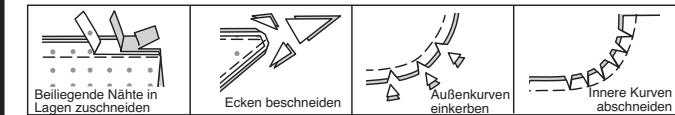
NÄHANGABEN

1.5 cm NAHTZUGABEN SIND INBEGRIFFEN,
(sofern nicht anders angegeben).

GRAFIK

rechte Seite	linke Seite	Einlage	Futter	Innenfutter

Bügeln Sie beim Nähen. Nähte flach bügeln, dann aufbügeln, sofern nicht anders angegeben. Schneiden Sie die Nahtzugaben ein, wo nötig, damit sie flach liegen.



GLOSSAR

Für Nähmethoden in FETT gedruckter Schrift ist ein Video mit Nähanleitung verfügbar. Scannen Sie den QR CODE, um die Videos anzusehen:

ABNÄHER - siehe Video zum Nähen von flachen Abnähern.

EINHALTEN/EINREIHEN - siehe Video zum Nähen von zweireihigen Kräuseln.

KNAPPKANTIG STEPPEN- siehe Video zum knappkantig steppen.

REISSVERSCHLUSS DES VORD. HOSENSCHLITZES – Siehe Video zum Nähen vom Reißverschluss des vord. Hosenschlitzes.

SCHMALER SAUM- siehe Video zum Nähen von schmalen Säumen.

VERSTÄRKEN- siehe Video zum Verstärken.

FESTSTEPPEN - Video "Wie man einen Steppstich macht".

ABSTEPPEN- siehe Video zum Absteppen.

UNTERSTEPPEN- siehe Video zum Untersteppen.

SÄUMEN - siehe Video zum Säumen.

NÄH-TUTORIALS



SCAN ME 

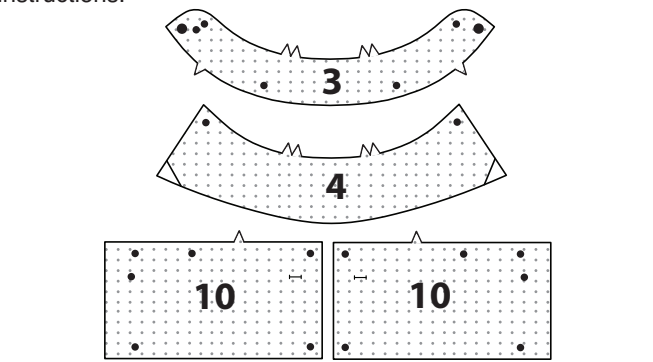
Erweitern Sie Ihre Fähigkeiten durch kurze, leicht verständliche Videos unter simplicity.com/sewingtutorials.

HEMD A, B

HINWEIS: Unter jeder Unterüberschrift wird, sofern nicht anders angegeben, das erste Modell abgebildet.

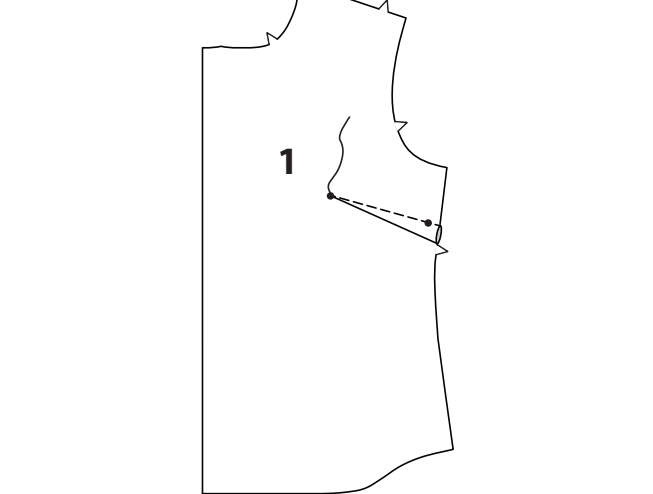
EINLAGE

Stecken Sie die EINLAGE auf die linke Seite jedes passenden STOFFABSCHNITTES. Schneiden Sie die Ecken diagonal innerhalb der Nahtzugabe ein, wie gezeigt. Bügeln Sie gemäß den Anweisungen des instructions.

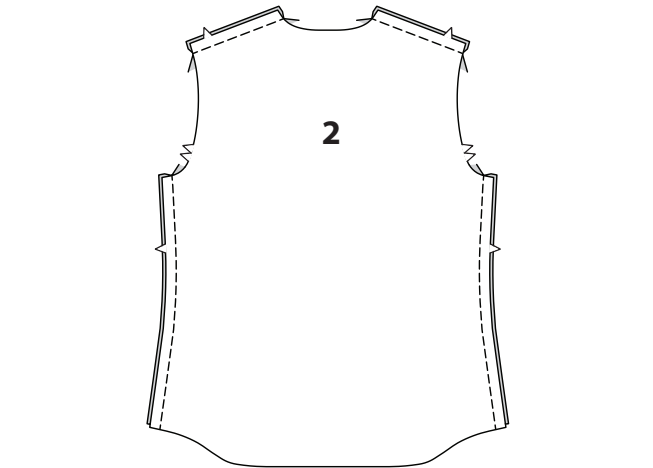


VORDER- UND RÜCKENTEIL

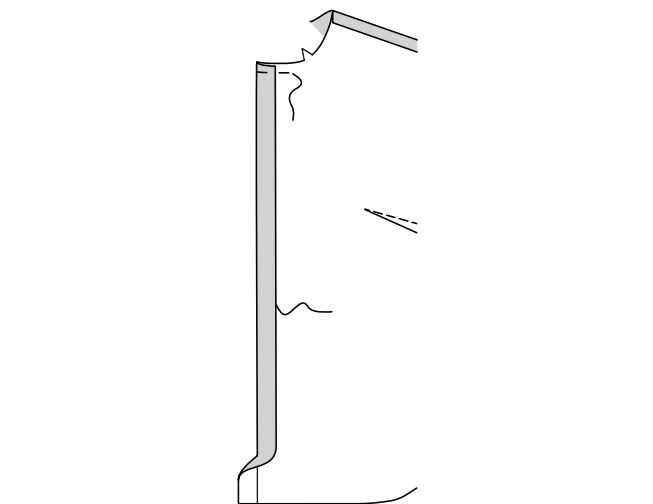
Nähen Sie **ABNÄHER** im VORDERTEIL (1). Abnäher nach unten bügeln.



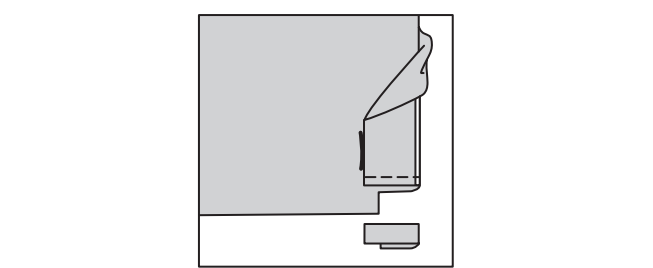
Nähen Sie das Vorderteil an das RÜCKENTEIL (2) an den Schulter- und Seitenn.



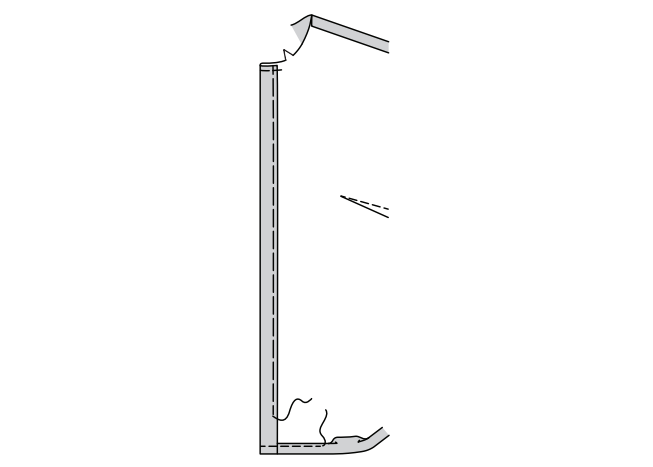
Wenden Sie Öffnungskanten entlang der äußeren Faltlinie nach innen; bügeln. Heften Sie die Schnittkanten zusammen. Unsichtbar entlang der Innenkante nähen.



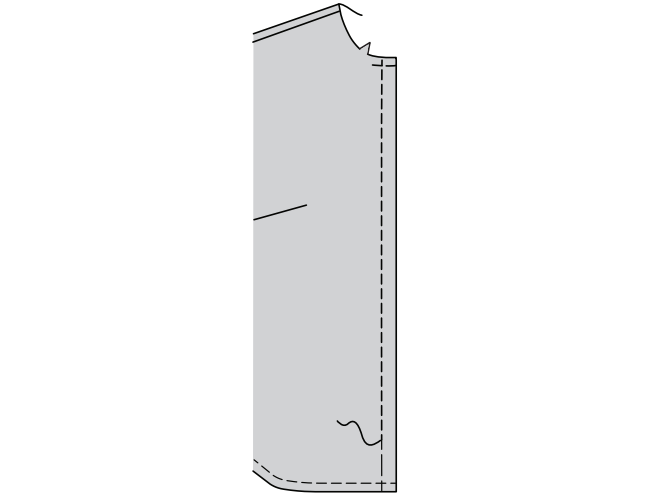
Drehen Sie die untere Kante des Stoffbesatzes entlang der verbleibenden Faltlinie nach außen. Nähen Sie 1.5 cm von der Unterkante entfernt. Beschneiden Sie wie gezeigt.



Wenden Sie den Stoffbesatz wieder nach innen. Bügeln Sie. Heften Sie die Oberkante. Nähen Sie einen **SCHMALEN SAUM** an der unteren Kante und setzen Sie ihn beim Nähen quer über den Stoffbesatz. Heften Sie die Innenkante des Stoffbesatzes dicht an der Falte fest.

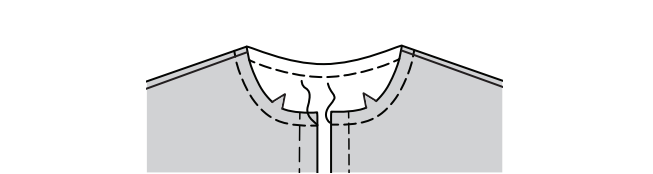


Auf der Außenseite nähen Sie das Vorderteil entlang der inneren Heftung, wie gezeigt.

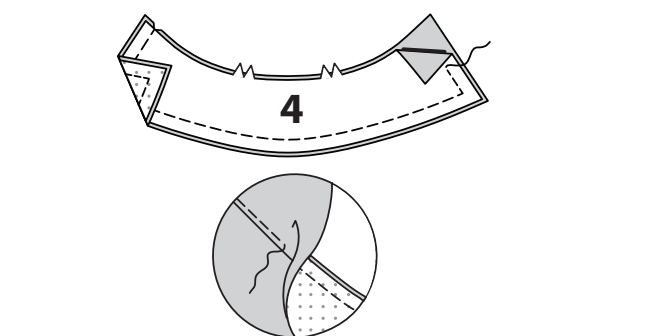


KRAGEN UND KRAGENBAND

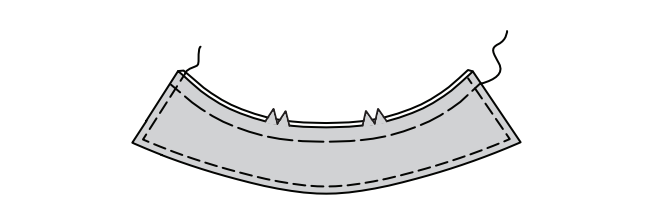
STEPPEN Sie die Halsausschnittkante **FEST**.



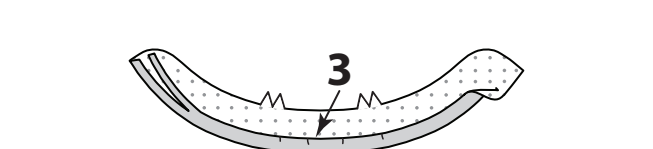
Nähen Sie KRAGEN (4) zusammen, lassen Sie dabei die gekerbte Kante offen. Beschneiden. Für den Besatz das Kragenteil mit der Einlage so weit wie möglich **UNTERSTEPPEN**.



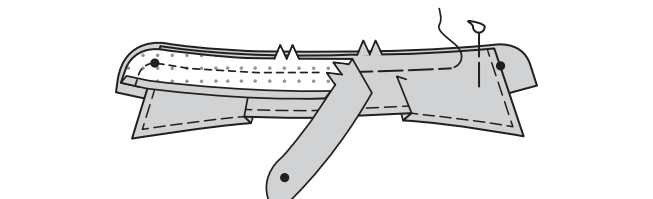
Wenden. Bügeln Sie. Heften Sie die Schnittkanten zusammen. **STEPPEN** Sie die fertigen Kragenkanten **AB**, wie gezeigt.



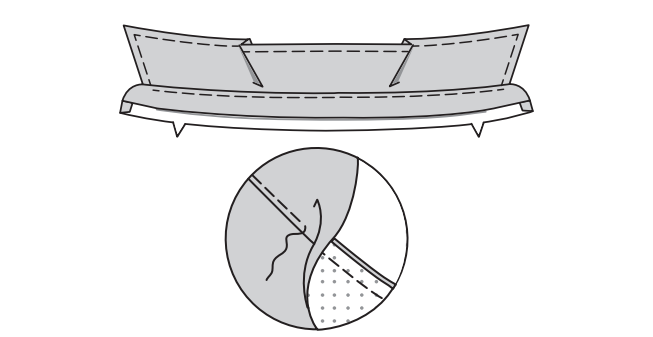
Wenden Sie die Nahtzugabe auf dem mit Einlage versehenen Teil des KRAGENBANDES (3) und geben Sie die Fülle ein, falls erforderlich. Bügeln Sie. Schneiden Sie die gebügelte Nahtzugabe auf 1 cm zurück.



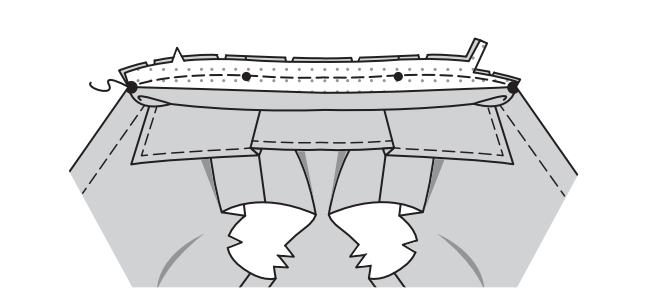
Stecken Sie die mit Einlage versehene Kragenseite zwischen kleinen Punkten auf das Kragenband. Heften. Stecken Sie das Kragenband bündig über den Kragen; heften Sie es fest. Nähen Sie, lassen Sie die Halsausschnittkante offen. Beschneiden.



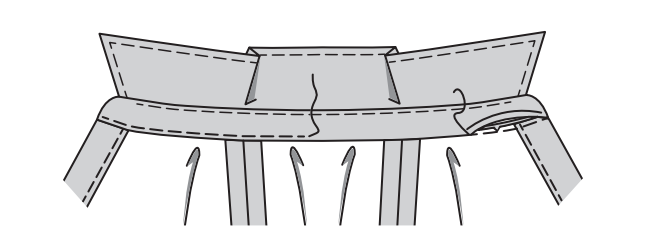
STEPPEN Sie den Halsbandbesatz so weit wie möglich **UNTER**. Wenden. Bügeln Sie.



Stecken Sie das Band und den Kragen an der Halskante, dabei die inneren kleinen Punkte an den Schulternähten platzieren, wobei die Mitten übereinstimmen, dabei schneiden Sie die Halskante gegebenenfalls ein. Nähen Sie, lassen Sie dabei die gebügelte Kante frei. Beschneiden. Bügeln Sie die Naht zum Kragenband hin.

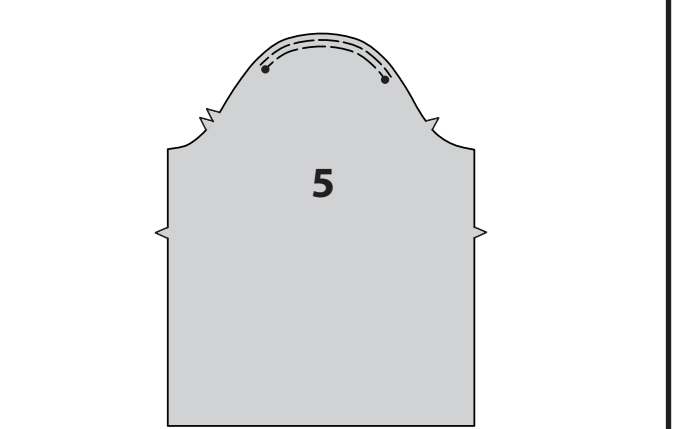


SÄUMEN Sie die gebügelte Kante über die Naht. **STEPPEN** Sie die Unterkante des Kragenbandes **KNAPPKANTIG**, wie gezeigt.

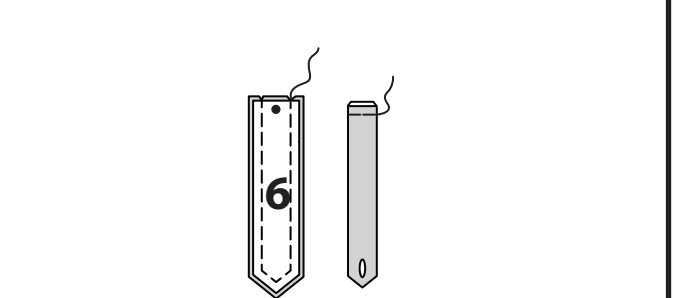


ÄRMEL

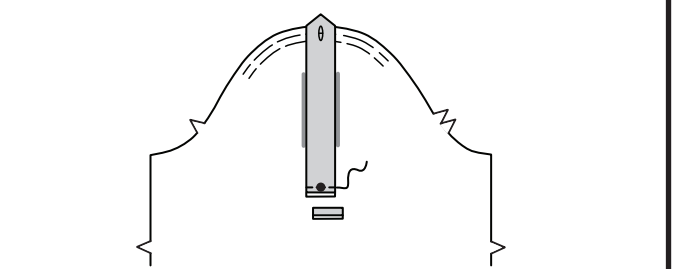
MODELL A:
HALTEN Sie die obere Kante des ÄRMELS (5) zwischen den äußeren kleinen Punkten **EIN**.



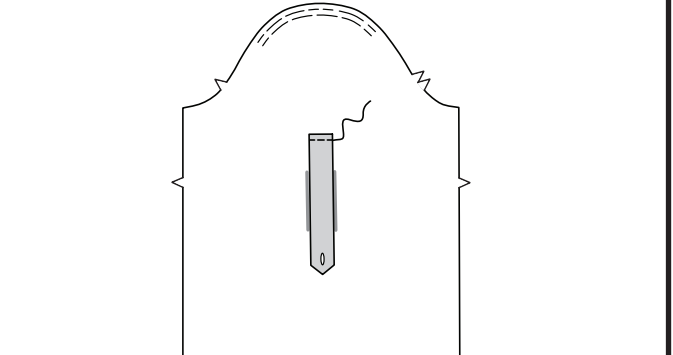
Nähen Sie für jeden Ärmel zwei LASCHEN (6) in einer 1 cm Naht zusammen, lassen Sie dabei das Ende mit dem kleinen Punkt offen. Wenden. Bügeln Sie. Heften Sie die Schnittkanten. Machen Sie ein Knopfloch in die Lasche an der Markierung.



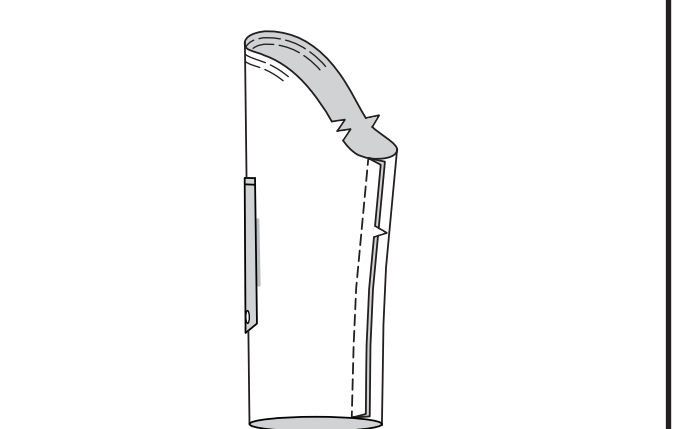
Stecken Sie die Lasche auf die linke Seite des Ärmels, wobei die Nahtlinie entlang der Nahtlinie liegt und die Schnittkante wie gezeigt zur Unterkante zeigt. Nähen Sie entlang der Nahtlinie. Schneiden Sie die Nahtzugaben der Lasche auf knapp 6 mm zurück und achten Sie darauf, dass Sie den Ärmel nicht einschneiden.



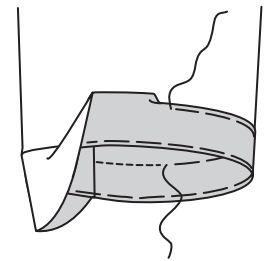
Klappen Sie die Lasche nach unten. Bügeln Sie. **STEPPEN** Sie die Naht **AB**, so dass die beschnittene Kante eingefasst wird.



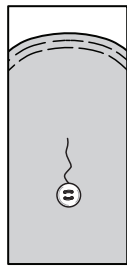
Nähen Sie die Ärmelnaht.



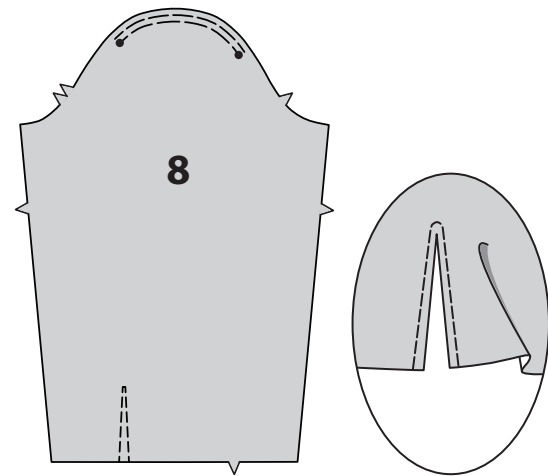
Drehen Sie den Ärmelsaum um. Heften Sie dicht an der Falte. Drehen Sie 6 mm an der Schnittkante ein. Heften Sie den Saum dicht an der Oberkante fest. Bügeln Sie. **STEP-PEN** Sie den Saum entlang der oberen Heftung **AB**.



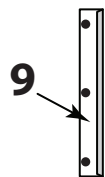
Auf der Außenseite einen Knopf an einem kleinen Punkt am Ärmel annähen.



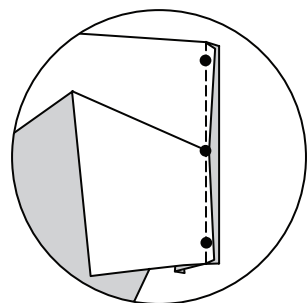
MODELL B:
HALTEN Sie die obere Kante des ÄRMELS (8) zwischen den äußeren kleinen Punkten **EIN**.
VERSTÄRKEN Sie die untere Kante des Ärmels entlang der Nahtlinie.
Schlitzen Sie zwischen den Nähten bis zum oberen Ende ein.



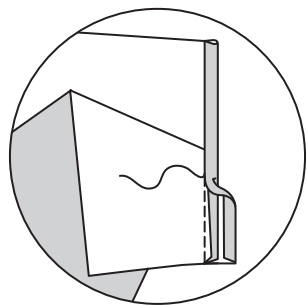
Drehen Sie die 6 mm Nahtzugabe an der langen Kante des DURCHGEHENDEN UNTERTRITTS (9) ohne kleine Punkte ein. Bügeln Sie.



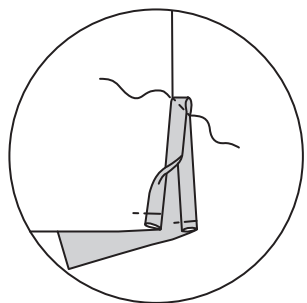
Stecken Sie den durchgehenden Untertritt rechts auf rechts an den Ärmel, wobei die kleinen Punkte übereinstimmen. Nähen Sie.



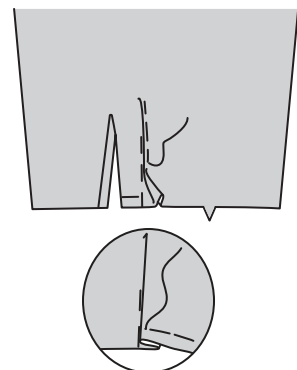
Bügeln Sie die Naht zum durchgehenden Untertritt hin. Drehen Sie die gebügelte Kante des durchgehenden Untertritts nach innen über die Naht. **SÄUMEN**. Bügeln Sie.



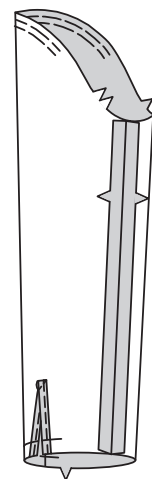
Falten Sie den durchgehenden Untertritt in der Hälfte. Nähen Sie auf der Innenseite diagonal über das obere Ende. Drehen Sie die Vorderkante des durchgehenden Untertritts wie gezeigt nach innen. Heften Sie über die Unterkanten.



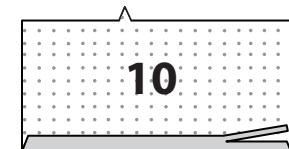
Um eine Falte im Ärmel herzustellen, falten Sie außen entlang der durchgezogenen Linie. Bringen Sie die Falte zur gestrichelten Linie; heften Sie sie. Heften Sie über die Unterkante. Bügeln Sie.



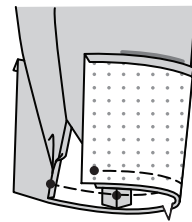
Nähen Sie die Ärmelnaht.



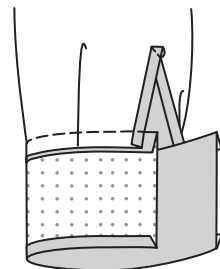
Schlagen Sie die Nahtzugabe an der langen, nicht eingekerbten Kante von MANSCHETTE (10) ein. Bügeln Sie. Schneiden Sie die gebügelte Nahtzugabe auf 1 cm zurück.



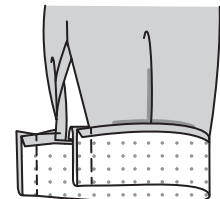
Stecken Sie die Manschette an den Ärmel, wobei die kleinen Punkte mit den Öffnungskanten des Ärmels übereinstimmen und der kleine Punkt an der Naht platziert wird. Nähen Sie. Beschneiden.



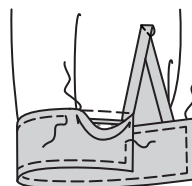
Bügeln Sie die Naht zur Manschette hin. Bügeln Sie die Manschette nach außen.



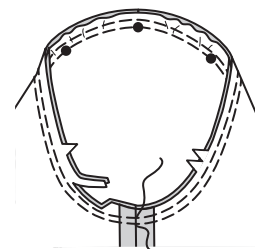
Legen Sie die Manschette rechts auf rechts entlang der Faltlinie um. Nähen Sie die Enden. Beschneiden.



Wenden. Bügeln, dabei den Rest der Nahtzugabe an der Manschette einbügeln. **SÄUMEN** Sie die gebügelte Kante über die Naht und die Zusatzkanten zusammen. **STEPPEN** Sie alle Kanten der Manschette **AB**, wie gezeigt.

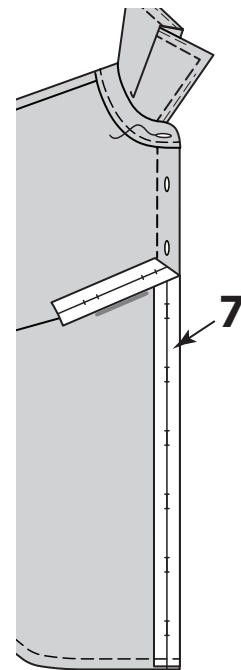


MODELLE A, B:
Stecken Sie den Ärmel rechts auf rechts in den Armausschnitt, setzen Sie den mittleren kleinen Punkt auf die Schulternaht, sodass die restlichen kleinen Punkte übereinstimmen. Passen Sie die Form an; heften Sie sie. Nähen Sie. Nähen Sie erneut mit 6 mm Abstand in der Nahtzugabe. Schneiden Sie neben der Naht zurück. Bügeln Sie die Nahtzugaben flach. Wenden Sie die Naht zum Ärmel hin.

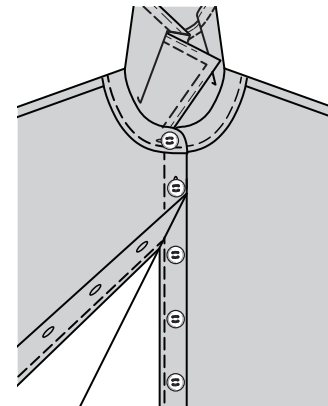


ABSCHLUSS

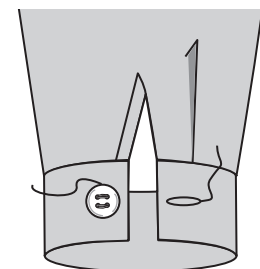
Legen Sie die KNOPFLOCHLEISTE (7) auf das rechte Vorderteil, so dass die untere und vordere Kante des Gewebes mit den fertigen Kanten des Kleidungsstücks bündig sind, wie gezeigt. Übertragen Sie die Markierungen. Stechen Sie die Knopflöcher auf den Markierungen. Machen Sie ein Knopfloch im Kragenband an der Markierung.



Lappen Sie die Öffnungskanten wie gezeigt, wobei die Mittelpunkte übereinstimmen. Verwenden Sie die Knopflöcher als Hilfslinien und machen Sie Knopfmarkierungen auf dem linken Vorderteil. Nähen Sie Knöpfe an den Markierungen. Nähen Sie den Knopf an das Kragenband am kleinen Punkt.



MODELL B:
Machen Sie ein Knopfloch in der Manschette an der Markierung. Nähen Sie den Knopf an die Manschette am kleinen Punkt.

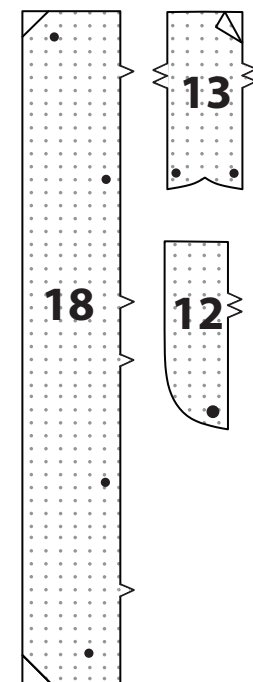


SHORTS C,D

HINWEIS: Unter jeder Unterüberschrift wird, sofern nicht anders angegeben, das erste Modell abgebildet.

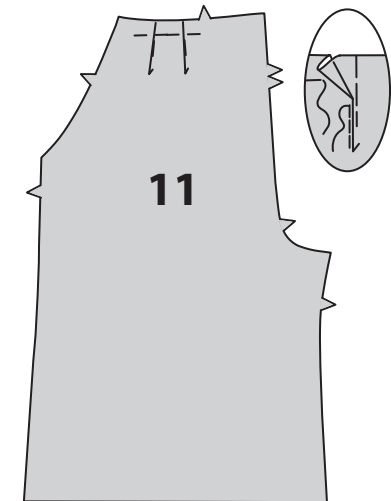
EINLAGE

Stecken Sie die EINLAGE auf die linke Seite jedes passenden STOFFABSCHNITTES. Schneiden Sie die Ecken diagonal innerhalb der Nahtzugabe ein, wie gezeigt. Bügeln Sie gemäß den Anweisungen des Herstellers.

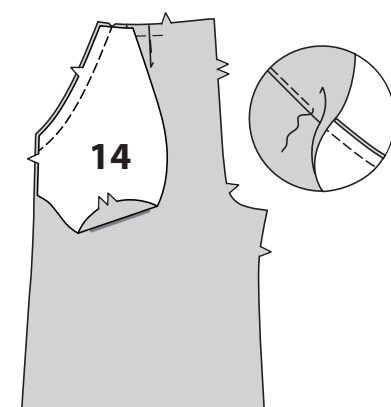


VORDER- UND RÜCKENTEIL

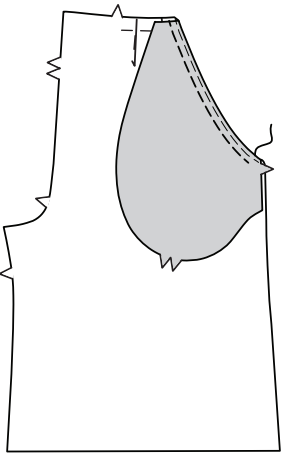
Für die Falten im VORDERTEIL (11), auf der Außenseite entlang der durchgezogenen Linien falten. Bringen Sie die Falten zu den gestrichelten Linien; heften Sie sie. Heften Sie über die Oberkante. Bügeln Sie.



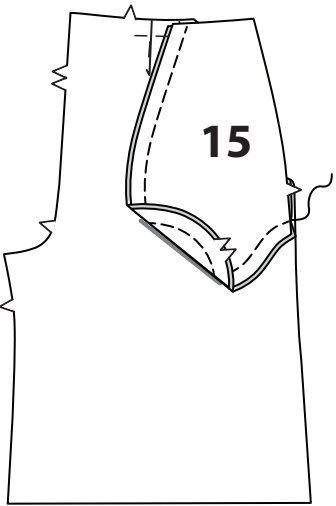
Stecken Sie die TASCHЕ (14) rechts auf rechts an die obere Seitenkante des Vorderteils, wobei die Kerben übereinstimmen. Nähen Sie. Beschneiden. **STEPPEN** Sie die Tasche **UNTER**.



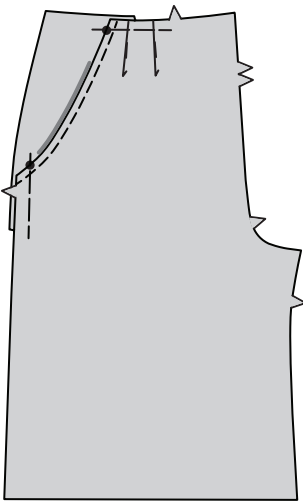
Drehen Sie die Tasche nach innen. Bügeln Sie. **STEP-
PEN** Sie die Taschennaht **AB**.



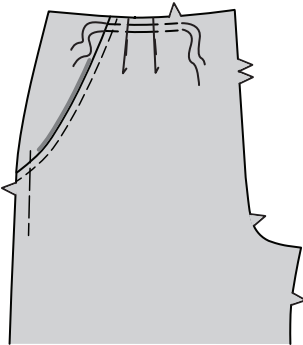
Öffnen Sie die Tasche. Rechts auf rechts das SEITL.
VORDERTEIL UND TASCHE (15) auf die Tasche stecken.
Nähen Sie die Außenkanten zusammen.



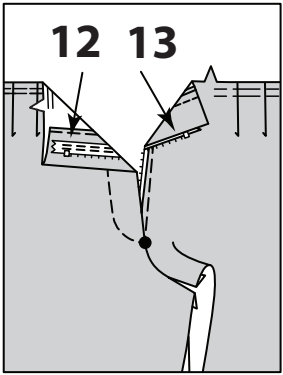
Wenden Sie die Tasche, wobei die kleinen Punkte überein-
stimmen. Heften Sie die Ober- und Seitenkanten.



HALTEN Sie die obere Kante des Vorderteils zwischen der
Kerbe und der Taschennaht wie gezeigt **EIN**.

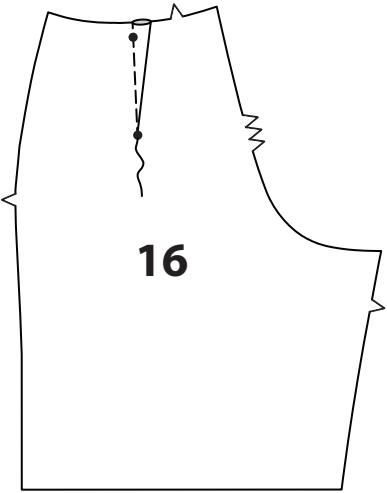


Nähen Sie den **REISSVERSCHLUSS DES VORD. HOSEN-
SCHLITZES** mit den Teilen des BESATZES DES RECHTEN
HOSENSCHLITZES (12) und LINKEN HOSENSCHLITZES
(13).

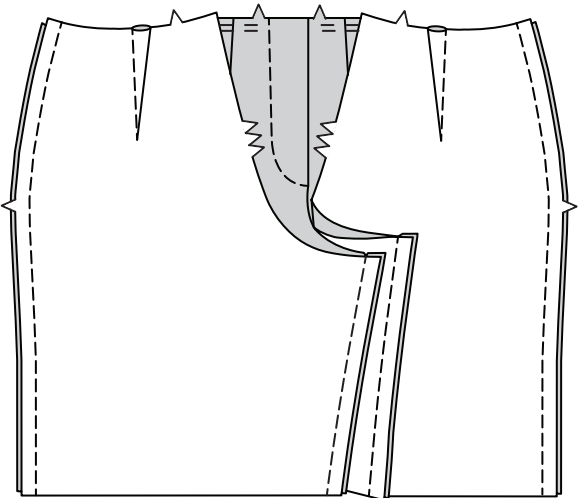


RÜCKENTEIL UND TRÄGER

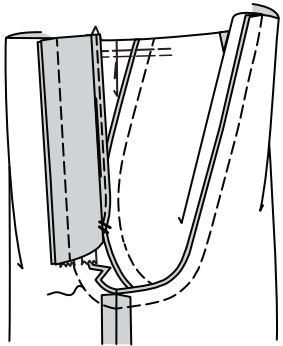
Nähen Sie **ABNÄHER** im RÜCKENTEIL (16). Bügeln Sie zur
Mitte hin.



Nähen Sie Vorder- und Rückenteil an den Seitennähten
und inneren Beinkanten zusammen.



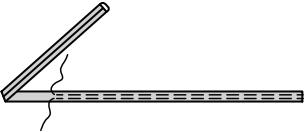
Wenden Sie für die Schrittnaht ein Bein auf die rechte Seite;
stecken Sie das verbleibende Hosenbein nach innen. Nähen
Sie, schließen Sie dabei an die vorherige Naht im Vorderteil
an. Nähen Sie erneut 6 mm von der Nahtzugabe entfernt
entlang der gebogenen Kante. Beschneiden Sie dicht an der
zweiten Naht.



Rechts auf rechts falten Sie die TRÄGER (26) der Länge
nach zur Hälfte. Nähen Sie eine knappe 6-mm-Naht, lassen
Sie die Enden offen. Beschneiden.



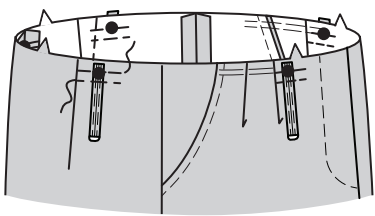
Wenden, dabei die Naht zur Mitte bringen; bügeln. **STEP-
PEN** Sie die Seitenkanten **KNAPPKANTIG**.



Schneiden Sie die Träger in fünf Abschnitte von je 6 mm
lang. **HINWEIS:** Es wurde eine zusätzliche Länge berück-
sichtigt.



Stecken Sie die Träger an der oberen Kante der Shorts,
dabei zentrieren Sie ein Ende über den großen Punkten, so
dass die Schnittkanten gerade sind. Heften Sie entlang der
Taillennaht.
Nähen Sie die Träger 1.3 cm unterhalb der Heftnaht fest.

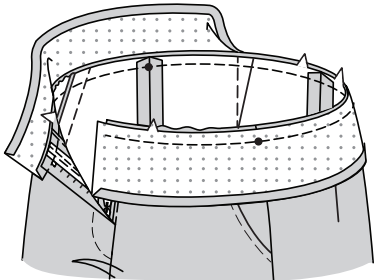


BUND UND ABSCHLUSS

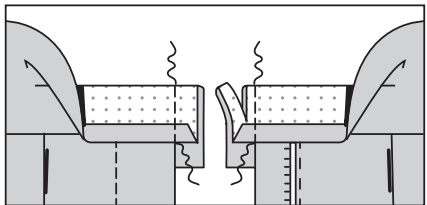
Wenden Sie die Nahtzugabe an der langen, nicht
eingekerbten Kante des BUNDS (18). Bügeln Sie. Schneiden
Sie die gebügelte Nahtzugabe auf 1 cm zurück.



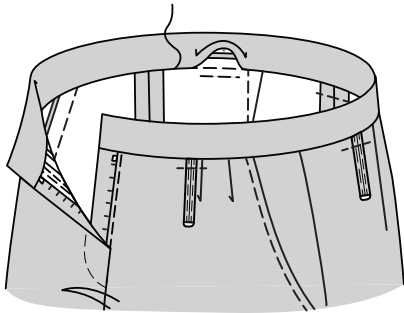
Stecken Sie den Bund an der oberen Kante der Shorts
fest, wobei die Mittelpunkte und Kerben übereinstimmen
und kleine Punkte an den Seitennähten gesetzt werden.
Passen Sie die Form an; heften Sie sie. Nähen Sie.
Beschneiden. Bügeln Sie die Naht zum Bund hin.



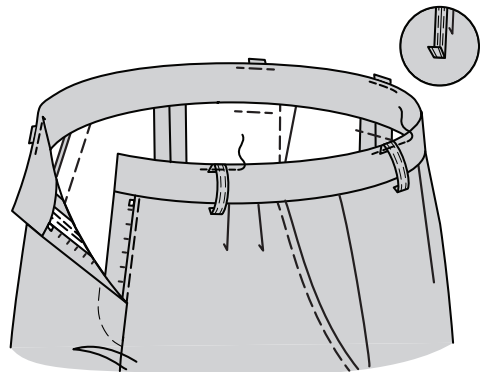
Rechts auf rechts den Bund entlang der Faltlinie falten.
Nähen Sie die Enden. Beschneiden.



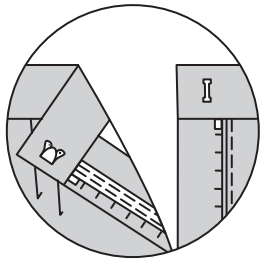
Wenden. Bügeln Sie.
SÄUMEN Sie die gebügelte Kante über die Naht.



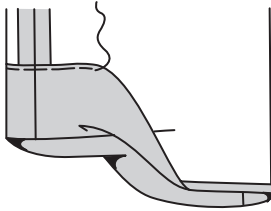
Schlagen Sie an den verbleibenden Enden der Träger 1.3
cm ein.
Bügeln Sie. Schlagen Sie die Träger über den Bund um, so
dass die gebügelten Kanten mit der Oberkante des Bunds
übereinstimmen. Nähen Sie die Träger in der Nähe der
gebügelten Kanten durch alle Dicken hindurch fest.



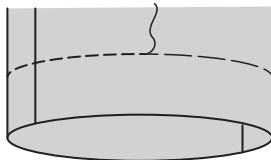
Nähen Sie auf der Innenseite einen Haken an den Bund an
einem kleinen Punkt.
Auf der Außenseite den Riegel am kleinen Punkt an den
Bund nähen.



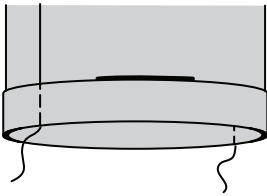
MODELL C:
Schlagen Sie 6 mm an der unteren Kante der Shorts ein.
Bügeln Sie.



Drehen Sie die untere Kante der Shorts entlang der Faltlinie
nach innen.
Bügeln Sie. Heften Sie den Saum dicht an der Oberkante
fest. Bügeln Sie.
**STEP-
PEN** Sie entlang der oberen Heftung **AB**.



Um den Aufschlag zu bilden, drehen Sie die untere Kante
der Shorts um 5 cm nach außen. Bügeln Sie.
Um den Aufschlag fest zu halten, spreizen Sie die Nähte an
der Außenseite mit den Fingern, bis die vorherige Naht
sichtbar ist. Nähen Sie über die vorherige Naht.



MODELL D:
Drehen Sie den Saum der Shorts nach oben. Heften Sie
dicht an der Falte. Drehen Sie 6 mm an der Schnittkante ein.
Heften Sie den Saum dicht an der Oberkante fest. Bügeln
Sie.

**STEP-
PEN** Sie den Saum entlang der oberen Heftung **AB**.

