

## FABRIC CUTTING LAYOUTS

⊕ Indicates Bustline, Waistline, Hipline and/or Biceps. Measurements refer to circumference of Finished Garment (Body Measurement + Wearing Ease + Design Ease). Adjust Pattern if necessary.

Lines shown are CUTTING LINES, however, 5/8" (1.5cm) SEAM ALLOWANCES ARE INCLUDED, unless otherwise indicated. See SEWING INFORMATION for seam allowance.

Find layout(s) by Garment/View, Fabric Width and Size. Layouts show approximate position of pattern pieces; position may vary slightly according to your pattern size.

All layouts are for with or without nap unless specified. For fabrics with nap, pile, shading or one-way design, use WITH NAP layout.

RIGHT SIDE OF PATTERN	WRONG SIDE OF PATTERN	RIGHT SIDE OF FABRIC	WRONG SIDE OF FABRIC
-----------------------	-----------------------	----------------------	----------------------

S/T = SIZE(S)/TAILLE(S)  
 \* = WITH NAP/AVEC SENS  
 S/L = SELVAGE(S)/LISIÈRE(S)  
 AS/TT = ALL SIZE(S)/TOUTES TAILLE(S)  
 \*\* = WITHOUT NAP/SANS SENS  
 F/P = FOLD/PLIURE  
 CF/PT = CROSSWISE FOLD/PLIURE TRAME

Position fabric as indicated on layout. If layout shows...

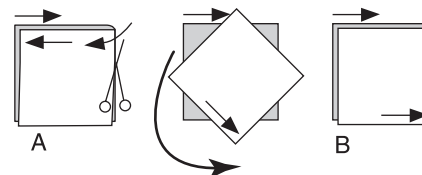
**GRAINLINE**—Place on straight grain of fabric, keeping line parallel to selvage or fold. ON "with nap" layout arrows should point in the same directions. (On Fur Pile fabrics, arrows point in direction of pile.)

**SINGLE THICKNESS**—Place fabric right side up. (For Fur Pile fabrics, place pile side down.)

### DOUBLE THICKNESS

**WITH FOLD**—Fold fabric right sides together.

**WITHOUT FOLD**—With right sides together, fold fabric CROSSWISE. Cut fold from selvage to selvage (A). Keeping right sides together, turn upper layer completely around so nap runs in the same direction as lower layer.



**FOLD**—Place edge indicated exactly along fold of fabric. NEVER cut on this line.

When pattern piece is shown like this...

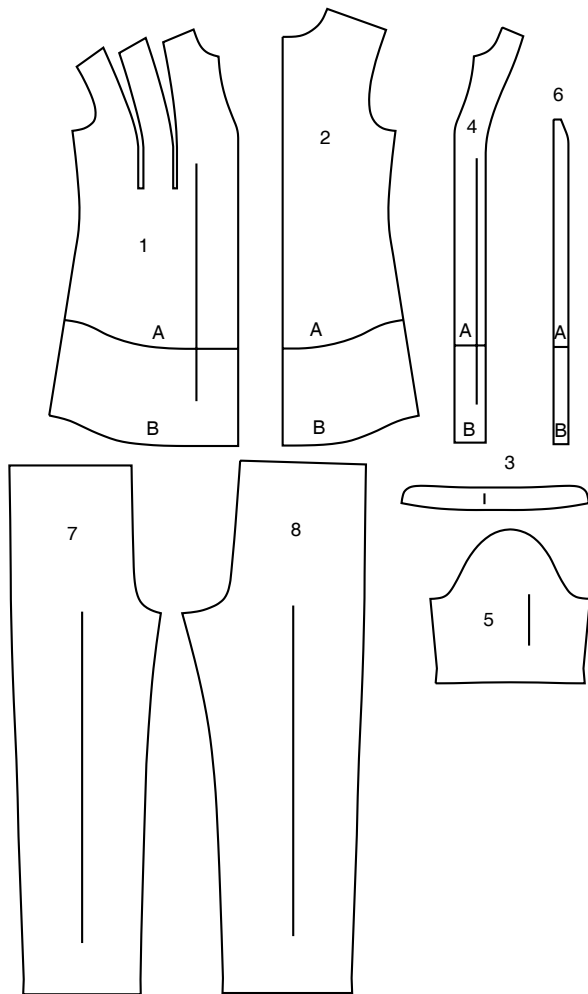
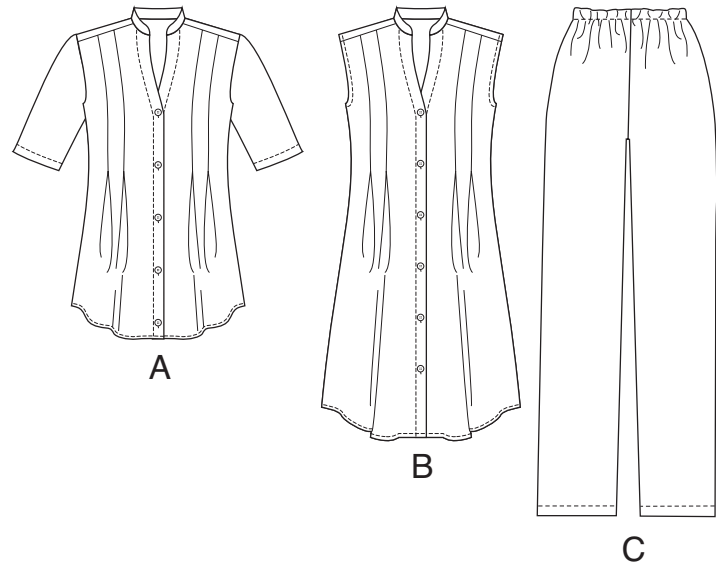
• Cut other pieces first, allowing enough fabric to cut this piece (A). Fold fabric and cut piece on fold, as shown (B).

★ Cut piece only once. Cut other pieces first, allowing enough fabric to cut this piece. Open fabric; cut piece on single layer.

Cut out all pieces along cutting line indicated for desired size using long, even scissor strokes, cutting notches outward.

Transfer all markings and lines of construction before removing pattern tissue. (Fur Pile fabrics, transfer markings to wrong side.)

**NOTE:** Broken-line boxes (a! b! c!) in layouts represent pieces cut by measurements provided.



- 1 FRONT - A, B
- 2 BACK - A, B
- 3 NECKBAND - A, B
- 4 FRONT FACING - A, B
- 5 SLEEVE - A
- 6 BUTTONHOLE GUIDE - A, B
- 7 FRONT - C
- 8 BACK - C
- 1 DEVANT - A, B
- 2 DOS - A, B
- 3 PIED DE COL - A, B
- 4 PAREMENTURE DEVANT - A, B
- 5 MANCHE - A
- 6 GUIDE POUR BOUTONNIÈRES - A, B
- 7 DEVANT - C
- 8 DOS - C

### BODY MEASUREMENTS / MESURES DU CORPS

#### MISSES/JEUNE FEMME

Sizes/Tailles	8	10	12	14	16	18	20	22	24	26
Bust (ins)	31½	32½	34	36	38	40	42	44	46	48
Waist	24	25	26½	28	30	32	34	37	39	41
Hip	33½	34½	36	38	40	42	44	46	48	50
Bk. Wst Lgth.	15¾	16	16¾	16½	16¾	17	17¼	17½	17¾	18
T. poitrine (cm)	80	83	87	92	97	102	107	112	117	122
T. taille	61	64	67	71	76	81	87	94	97	104
T. hanches	85	88	92	97	102	107	112	117	122	127
Nuque à taille	40	40.5	41.5	42	42.5	43	44	44	45	46

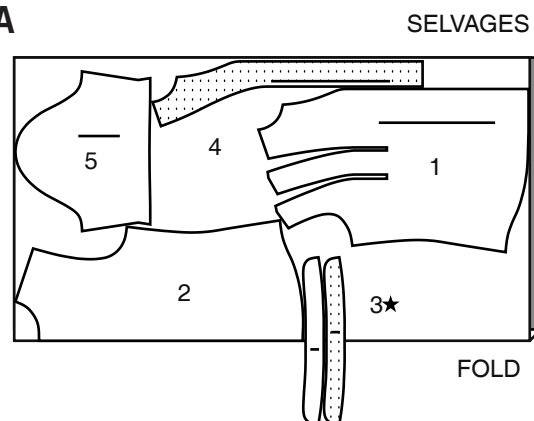
### ALL VIEWS SIZED FOR STRETCH KNITS ONLY

TOUS LES MODÈLES SONT CRÉÉS POUR DES TRICOTS EXTENSIBLES SEULEMENT

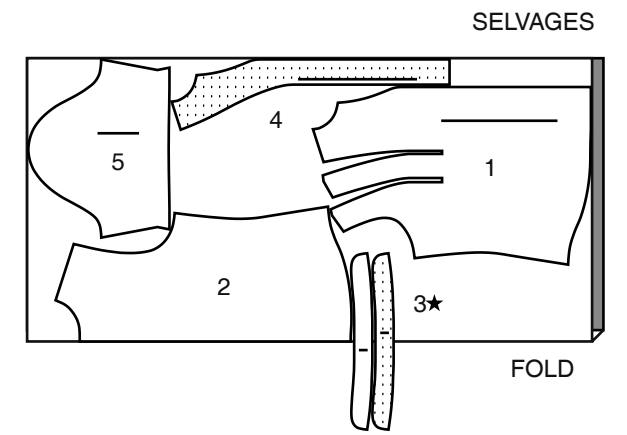
### TOP A / HAUT A

PIECES 1 2 3 4 5

60" (150CM)  
 WITH NAP  
 S/T  
 8 10 12 14  
 16 18 20



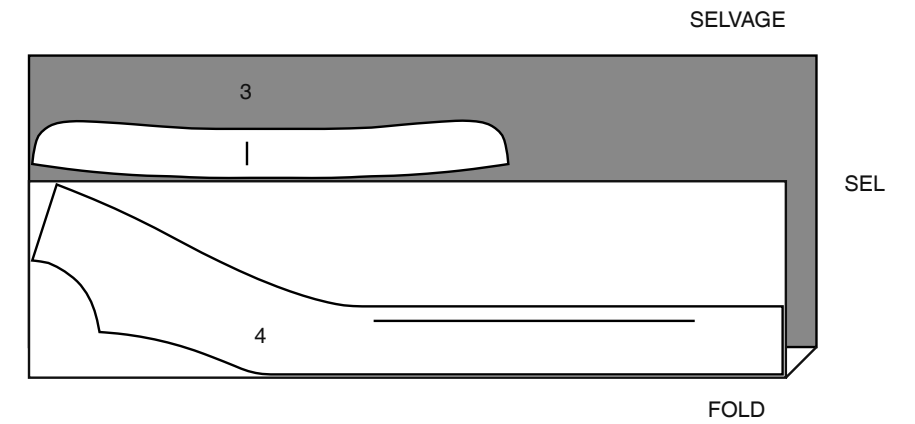
60" (150CM)  
 WITH NAP  
 S/T  
 22 24 26



### INTERFACING A / ENTOILAGE A

PIECES 3 4

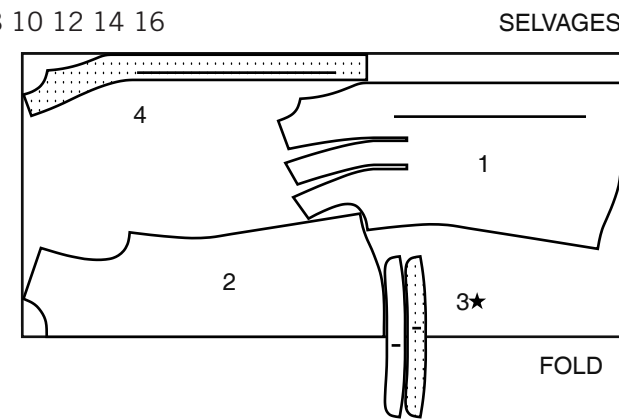
20" (51CM)  
 AS/TT



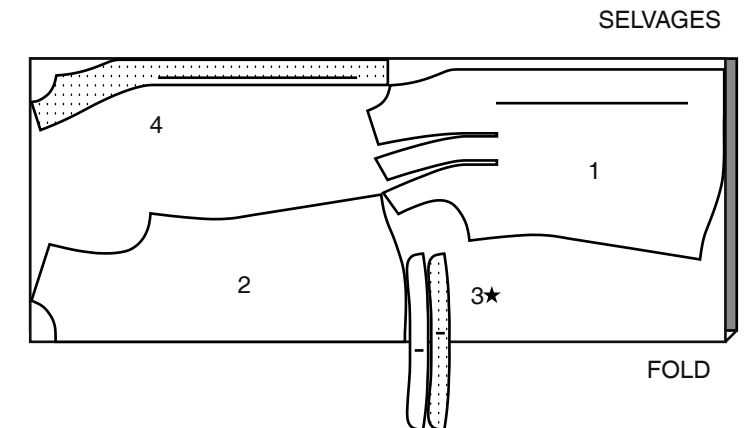
### DRESS B / ROBE B

PIECES 1 2 3 4

60" (150CM) WITH NAP  
 S/T  
 8 10 12 14 16



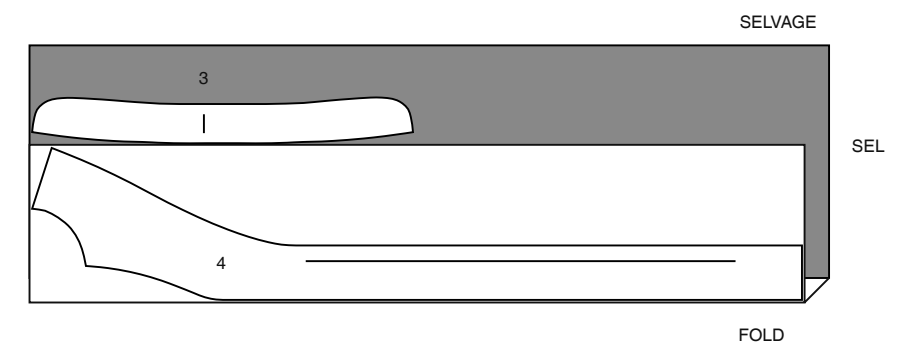
60" (150CM) WITH NAP  
 S/T  
 18 20 22 24 26



### INTERFACING B / ENTOILAGE B

PIECES 3 4

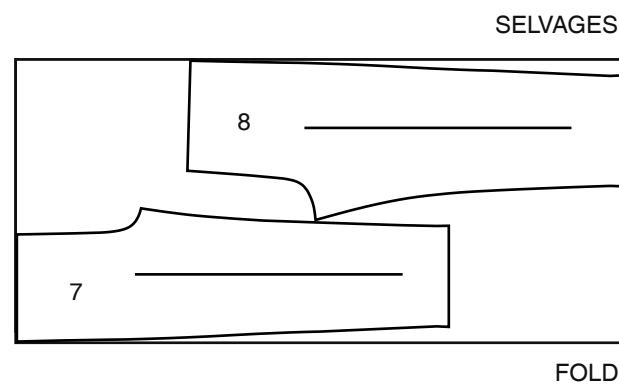
20" (51CM)  
 AS/TT



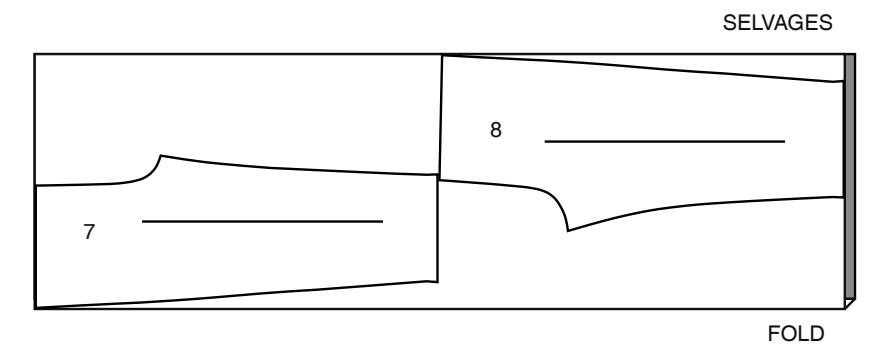
### PANTS C / PANTALON C

PIECES 7 8

60" (150CM) WITH NAP / S/T- 8 10 12 14



60" (150CM) WITH NAP  
 S/T  
 16 18 20 22 24 26



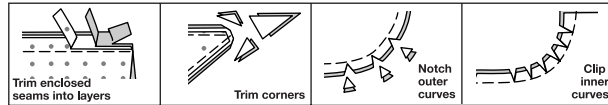
## SEWING INFORMATION

**5/8" (1.5cm) SEAM ALLOWANCES ARE INCLUDED,**  
(unless otherwise indicated)

### ILLUSTRATION SHADING KEY

Right Side	Wrong Side	Interfacing	Lining	Underlining

Press as you sew. Press seams flat, then press open, unless otherwise instructed. Clip seam allowances, where necessary, so they lay flat.



## GLOSSARY

Sewing methods in **BOLD TYPE** have Sewing Tutorial Video available. Scan QR CODE to watch videos:

**EASE/GATHER** - see sewing two row gathers video.

**NARROW HEM** - see sewing narrow hems video.

**DOUBLE-STITCH** - see how to double-stitch video.

**EDGESTITCH** - see how to edgestitch video.

**STAYSTITCH** - see how to do stay-stitching video.

**TOPSTITCH** - see how to topstitch video.

**UNDERSTITCH** - see how to understitch video.

**FINISH** - Stitch 1/4" (6mm) from raw edge and finish with one of the following: (1) Pink OR (2) Overcast OR (3) Turn in along stitching and stitch close to fold OR (4) Overlock.

**OPTIONAL FOR HEMS:** Apply Seam Binding.

**SLIPSTITCH** - Slide needle through a folded edge, then pick up a thread of underneath fabric.

### SEWING TUTORIALS



SCAN ME

Build your skills viewing short, easy-to-follow videos at [simplicity.com/sewingtutorials](http://simplicity.com/sewingtutorials)

## SEWING DIRECTIONS

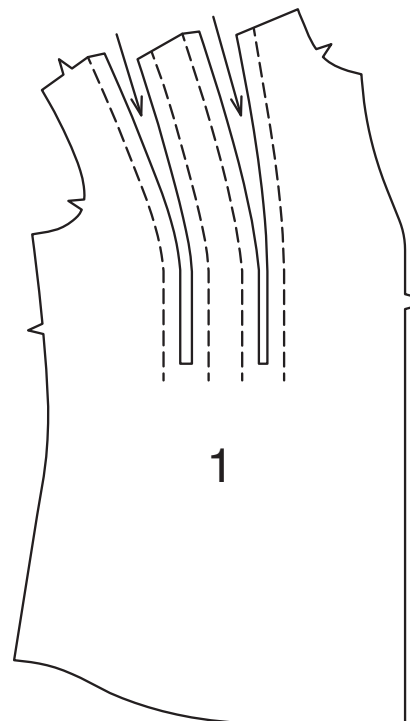
### TOP A, DRESS B

**NOTE:** Stretch fabric evenly in front and back of needle while stitching.

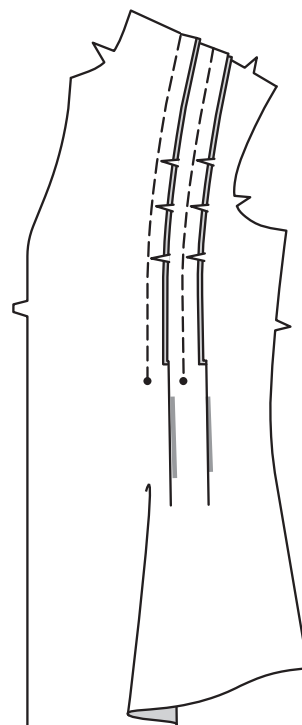
**NOTE:** Under each sub-heading, the first View will be illustrated, unless otherwise indicated.

#### FRONT AND BACK

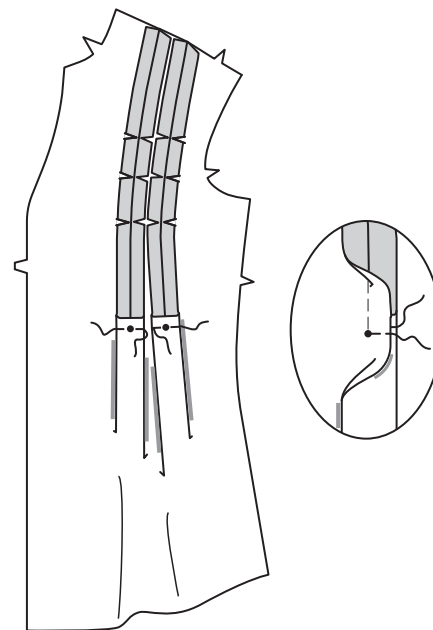
**1. STAYSTITCH** inner edges of FRONT (1), as shown.



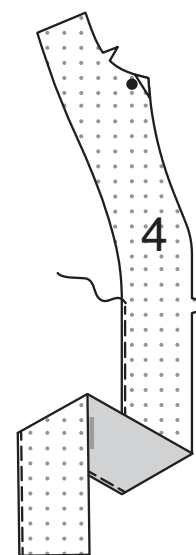
**2.** With right sides together, fold front, matching stitching lines. Pin inner edges together above pleats, as shown, clipping front as necessary. Baste. Stitch, continuing along stitching lines, to small dots. Clip seam allowances above pleats.



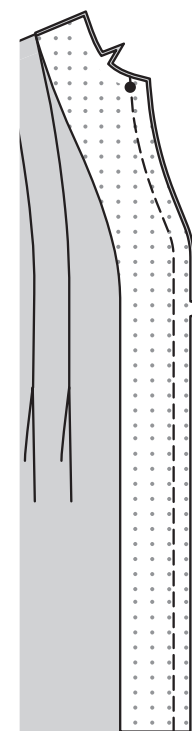
**3.** To form pleats, on inside, bring center small dots to stitching lines, as shown. Stitch upper edges of pleats from folds to small dots.



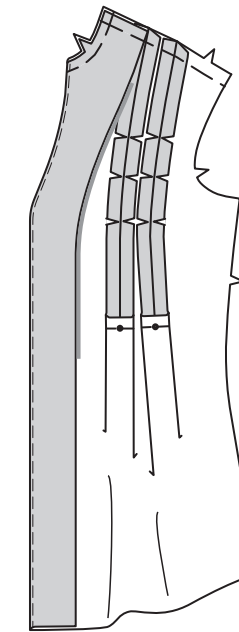
**4.** Pin INTERFACING (4) to wrong side of FRONT FACING (4). Fuse, following manufacturer's instructions. **FINISH** inner unnotched edge.



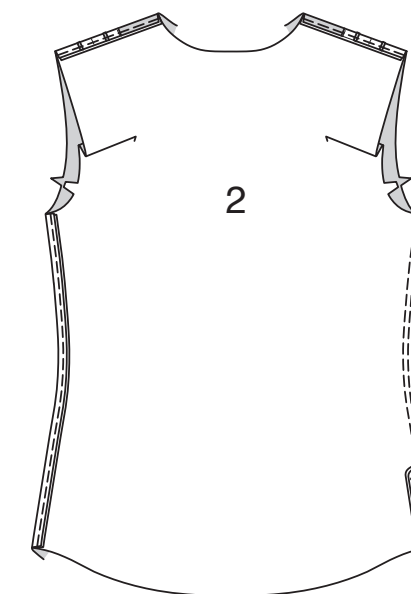
**5.** With right sides together, pin front facing to front, matching symbols and notches. Stitch front edge. Trim. **UNDERSTITCH** facing.



**6.** Turn facing to inside. Press. Baste neck and shoulder edges.

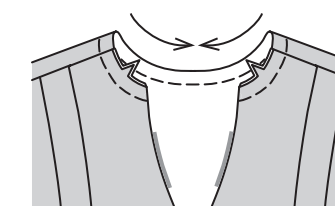


**7.** Stitch fronts to BACK (2) at shoulders and sides in **DOUBLE-STITCHED** seams. Press seams toward back.



#### NECK BAND

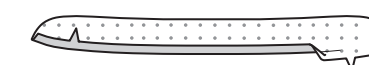
**8. STAYSTITCH** neck edge.



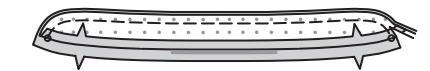
**9.** Pin INTERFACING (3) to wrong side of one NECK BAND (3) section. Fuse, following manufacturer's instructions.



**10.** For facing, turn in 3/8" (1cm) seam allowance on lower notched edge of interfaced neck band section.



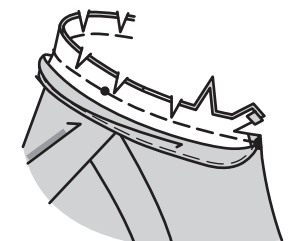
**11.** With right sides together, pin neck band facing to neck band, matching centers and symbols. Stitch, leaving lower edge open. Trim. **UNDERSTITCH** facing.



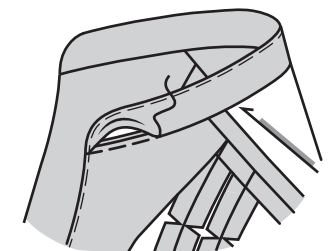
**12.** Turn. Press.



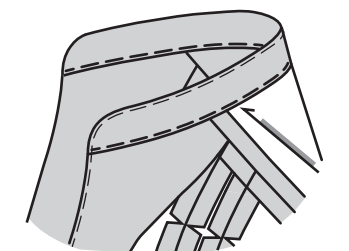
**13.** Pin neck band to neck edge, matching centers and symbols, clipping neck edge where necessary. Baste. Stitch, keeping pressed edge free. Trim. Press seam toward neck band.



**14. SLIPSTITCH** pressed edge over seam.



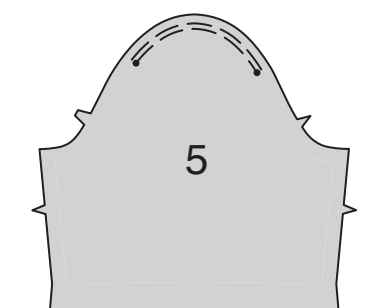
**15. EDGESTITCH** lower edge of neck band.



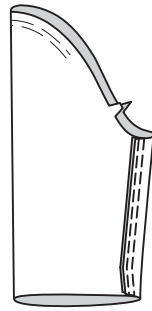
#### SLEEVE AND ARMHOLE

**VIEW A:**

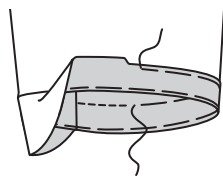
**16. EASESTITCH** upper edge of SLEEVE (5) between outer small dots.



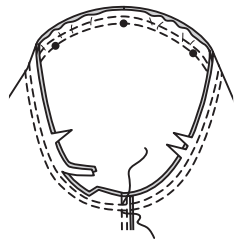
**17.** Stitch sleeve seam in a **DOUBLE-STITCHED** seam. Press seam toward back.



**18.** Turn up sleeve hem. Baste close to fold. Turn in 1/4" (6mm) on raw edge. Baste hem in place close to upper edge. Press. **TOPSTITCH** hem along upper basting.

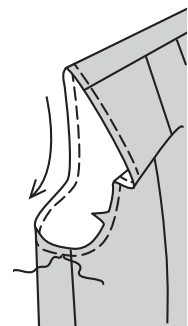


**19.** With right sides together, pin sleeve into armhole, placing center small dot at shoulder seam, matching remaining small dots. Adjust ease; baste. Stitch. Stitch again 1/4" (6mm) away in seam allowance. Trim close to stitching. Press seam toward sleeve.

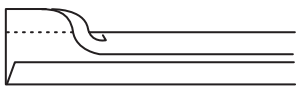


**VIEW B:**

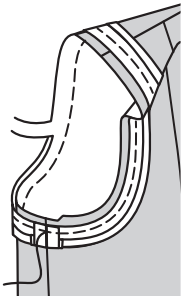
**20.** **STAYSTITCH** armhole edge.



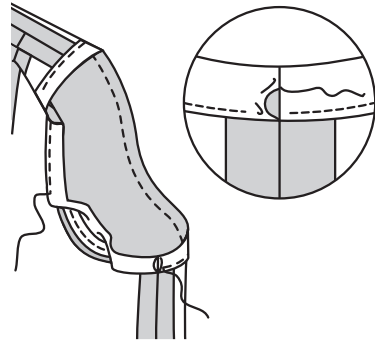
**21.** Open out one folded edge of bias tape; press out crease by pressing lightly.



**22.** Pin bias tape to armhole edge, placing crease along seamline, turning in ends to meet at side seam, as shown. Stitch along crease. Trim armhole seam allowance even with bias tape.

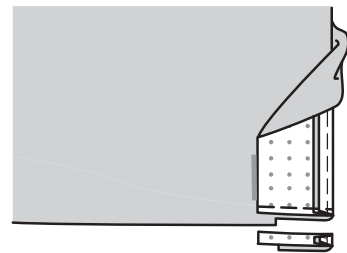


**23.** Turn bias tape to inside along seam. Press. **SLIPSTITCH** ends. Baste in place. On outside, stitch along basting.

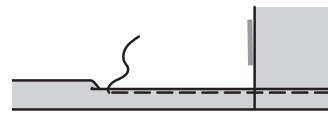


## FINISHING

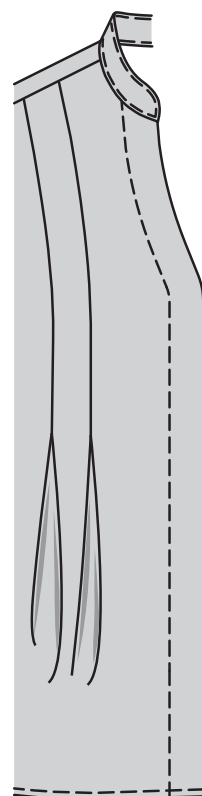
**24.** Turn lower edge of facing to outside along seam. Stitch across facing 5/8" (1.5cm) from lower edge. Trim, as shown.



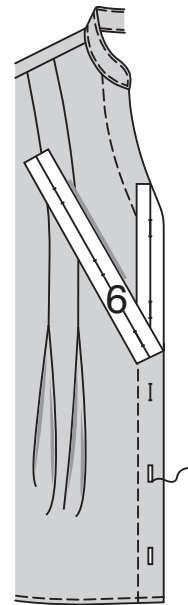
**25.** Turn facing to inside. Make 5/8" (1.5cm) **NARROW HEM** at lower edge, continuing across facing when stitching.



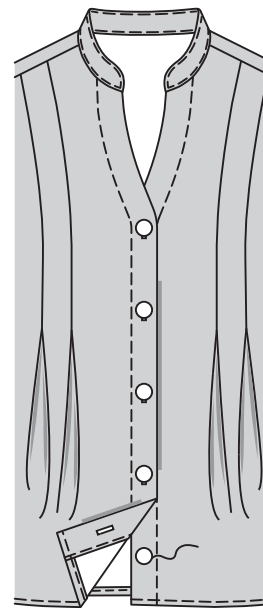
**26.** **TOPSTITCH** front 1 1/8" (2.9cm) from opening edges, as shown.



**27.** Place **GUIDE FOR BUTTONHOLES** (6) on right front, having lower and front edges of tissue even with finished edges of garment, as shown. Transfer markings. Make buttonholes at markings.



**28.** Lap opening edges, as shown, matching centers. Using buttonholes as guides, make button markings on left front. Sew buttons at markings.

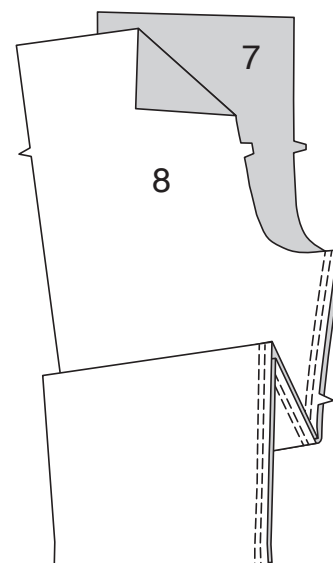


## PANTS C

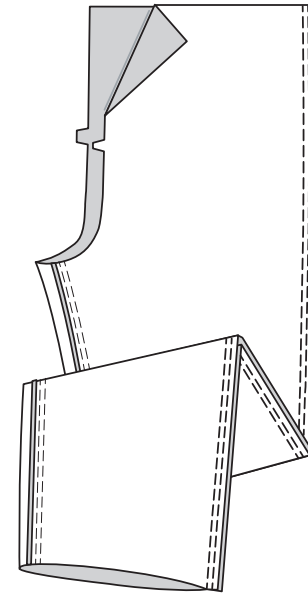
**NOTE:** Stretch fabric evenly in front and back of needle while stitching.

### FRONT AND BACK

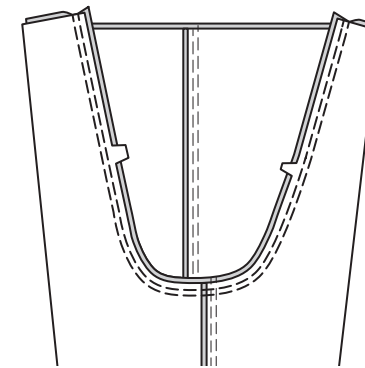
**1.** Stitch **FRONT** (7) to **BACK** (8) at inner leg in a **DOUBLE-STITCHED** seam. Press seam allowances toward back.



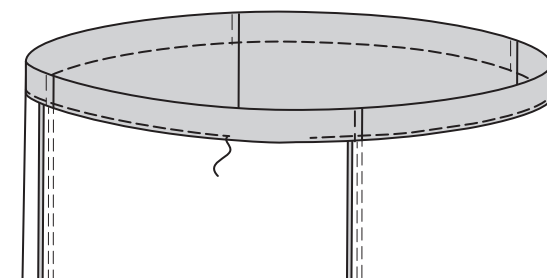
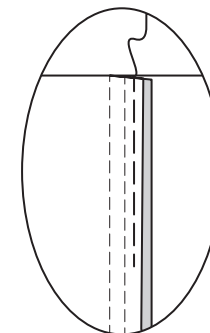
**2.** Stitch front to back at side in a **DOUBLE-STITCHED** seam. Press seam toward back.



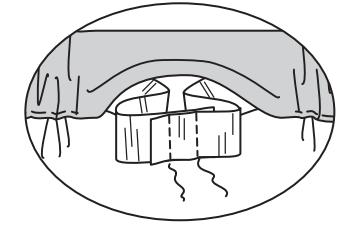
**3.** For crotch seam, turn one leg right side out. Slip inside remaining leg. Stitch in a **DOUBLE-STITCHED** seam. Press seam to one side.



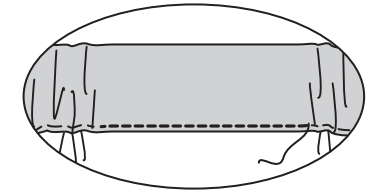
**4.** For easier insertion of elastic, baste about 1-1/2" (3.8cm) of seam allowance in place at casing area. To form casing for elastic, turn 1 1/4" (3.2cm) on upper edge of pants to inside, turning in 1/4" (6mm) on raw edge; press. Stitch, as shown, leaving an opening.



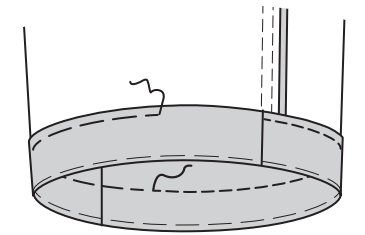
**5.** Cut elastic, the measurement of waist, plus 1" (2.5cm). Insert elastic through opening. Lap ends; hold with safety pin. Try on; adjust if necessary. Stitch ends of elastic securely.



**6.** Stitch opening, stretching elastic while stitching.



**7.** Turn up hem on lower edge of pants. Baste close to fold. Baste hem in place close to upper edge. Press. **TOPSTITCH** hem along upper basting.



## FRANÇAIS

### PLANS DE COUPE

⊕ Indique: pointe de poitrine, ligne de taille, de hanches et/ou avantbras. Ces mesures sont basées sur la circonférence du vêtement fini. (Mesures du corps + Aisance confort + Aisance mode) Ajuster le patron si nécessaire.

Les lignes épaisses sont les **LIGNES DE COUPE**, cependant, des rentrés de 1.5cm sont compris, sauf si indiqué différemment. Voir **EXPLICATIONS DE COUTURE** pour largeur spécifiée des rentrés.

Choisir le(s) plan(s) de coupe selon modèle/largeur du tissu/taile. Les plans de coupe indiquent la position approximative des pièces et peut légèrement varier selon la taille du patron.

Les plans de coupe sont établis pour tissu avec/sans sens. Pour tissu avec sens, pelucheux ou certains imprimés, utiliser un plan de coupe **AVEC SENS**.

ENDROIT DU PATRON	ENVERS DU PATRON	ENDROIT DU TISSU	ENVERS DU TISSU

**S/T** = SIZE(S)/TAILLE(S)  
**\*** = WITH NAP/AVEC SENS  
**S/L** = SELVAGE(S)/LISIÈRE(S)  
**AS/TT** = ALL SIZE(S)/TOUTES TAILLE(S)  
**\*\*** = WITHOUT NAP/SANS SENS  
**F/P** = FOLD/PLIURE  
**CF/PT** = CROSSWISE FOLD/PLIURE TRAME

Disposer le tissu selon le plan de coupe. Si ce dernier indique...

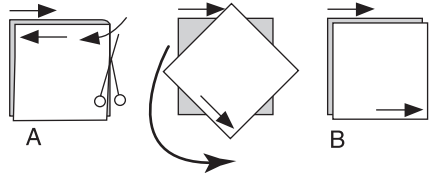
**DROIT FIL**—A placer sur le droit fil du tissu, parallèlement aux lisières ou au pli. Pour plan "avec sans," les flèches seront dirigées dans la même direction. (Pour fausse fourrure, placer la pointe de la flèche dans le sens descendant des poils.)  
**SIMPLE ePAISSEUR**—Placer l'endroit sur le dessus. (Pour fausse fourrure, placer le tissu l'endroit dessous.)



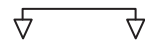
## DOUBLE EPAISSEUR

**AVEC PLIURE**—Placer endroit contre endroit.

\* **SANS PLIURE**—Plier le tissu en deux sur la TRAME, endroit contre endroit. Couper à la pliure, de lisière à lisière (A). Placer les 2 épaisseurs dans le même sens du tissu, endroit contre endroit (B).



**PLIURE**—Placer la ligne du patron exactement sur la pliure **NE JAMAIS COUPER** sur cette ligne.



Si la pièce se présente ainsi...

- Couper d'abord les autres pièces, réservant du tissu (A). Plier le tissu et couper la pièce sur la pliure, comme illustré (B).



★ Couper d'abord les autres pièces, réservant pour la pièce en question. Déplier le tissu et couper la pièce sur une seule épaisseur.

Couper régulièrement les pièces le long de la ligne de coupe indiquée pour la taille choisie, coupant les crans vers l'extérieur.

Marquer repères et lignes avant de retirer le patron. (Pour fausse fourrure, marquer sur l'envers du tissu.)

NOTE: Les parties encadrées avec des pointillées sur les plans de coupe ( a! b! c! ) représentent les pièces coupées d'après les mesures données.

## EXPLICATIONS DE COUTURE

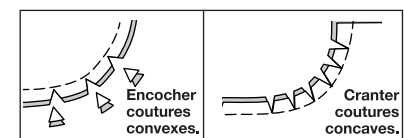
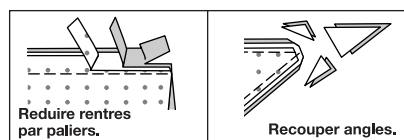
### RENTRES DE COUTURE COMPRIS

Les rentrés sont tous de 1.5cm, sauf si indiqué différemment.

### LEGENDE DES CROQUIS

Endroit	Envers	Entoilage
<b>Doubleure</b>		<b>Triplure</b>

Au fur et à mesure de l'assemblage, repasser les rentrés ensemble puis ouverts, sauf si contre indiqué. Pour aplatir les coutures, cranter les rentrés où nécessaire.



## GLOSSAIRE

Les termes de couture imprimés en **CARACTÈRES GRAS** ont l'aide d'une Vidéo de Tutoriel de couture. Scannez le CODE QR pour regarder les vidéos :

**SOUTENIR/FRONCER** – reportez-vous à la vidéo pour coudre deux rangées de fronces.

**OURLET ÉTROIT** – reportez-vous à la vidéo pour coudre des ourlets étroits.

**DOUBLE-PIQÛRE** - reportez-vous à la vidéo comment faire une double-piqûre.

**PIQUER LE BORD** - reportez-vous à la vidéo comment piquer le bord.

**PIQÛRE DE SOUTIEN** - reportez-vous à la vidéo comment faire une piqûre de soutien.

**SURPIQUER** - reportez-vous à la vidéo comme faire une surpiqûre.

**SOUS-PIQUER** - reportez-vous à la vidéo comment faire une sous-piqûre.

**FINIR** - Piquer à 6 mm du bord non fini et finir avec une des méthodes suivantes : (1) couper aux ciseaux à denteler OU (2) surfiler OU (3) replier le long de la piqûre et piquer près de la pliure OU (4) Finir à la surjeteuse.

**FACULTATIF POUR LES OURLETS** : Si désiré, poser un extra-fort (ruban bordure).

**POINTS COULÉS** - Glisser l'aiguille dans le bord plié et faire un point au-dessous dans le vêtement, ne prenant qu'un seul fil.

### TUTORIELS DE COUTURE



Développez vos compétences en regardant des vidéos courtes et faciles à suivre sur [simplicity.com/sewingtutorials](http://simplicity.com/sewingtutorials).

## INSTRUCTIONS DE COUTURE

### HAUT A, ROBE B

**NOTE** : Étirer uniformément le tissu devant et derrière l'aiguille au fur et à mesure que vous piquez.

**NOTE** : Au-dessous de chaque sous-titre, les croquis montrent le premier modèle, sauf indiqué différemment.

### DEVANT ET DOS

**1.** Faire une **PIQÛRE DE SOUTIEN** sur les bords intérieurs du DEVANT (1), comme illustré.

**2.** Endroit contre endroit, plier le devant, en faisant coïncider les lignes de piqûre. Épingler les bords intérieurs ensemble au-dessus des plis, comme illustré, en crantant le devant si nécessaire. Bâtir. Piquer, continuer le long des lignes de piqûre jusqu'aux petits cercles. Cranter les rentrés au-dessus des plis.

**3.** Pour former les plis sur l'envers, amener les petits cercles du milieu jusqu'aux lignes de piqûre, comme illustré. Piquer les bords supérieurs des plis des pliures jusqu'aux petits cercles.

**4.** Épingler l'ENTOILAGE (4) sur l'envers de la PAREMENTURE DEVANT (4). Faire adhérer en suivant la notice d'utilisation. FINIR le bord intérieur sans encoche.

**5.** Endroit contre endroit, épingler la parementure devant sur le devant, en faisant coïncider les symboles et les encoches. Piquer le bord du devant. Égaliser.  
**SOUS-PIQUER** la parementure.

**6.** Retourner la parementure vers l'intérieur. Presser. Bâtir les bords de l'encolure et de l'épaule.

**7.** Piquer les devants et le DOS (2) sur les épaules et les côtés en coutures à **DOUBLE-PIQÛRE**. Presser les coutures vers le dos.

### PIED DE COL

**8.** Faire une **PIQÛRE DE SOUTIEN** sur le bord de l'encolure.

**9.** Épingler l'ENTOILAGE (3) sur l'envers d'une pièce du **PIED DE COL** (3). Faire adhérer, en suivant la notice d'utilisation.

**10.** Pour la parementure, replier un rentré de 1 cm sur le bord inférieur à encoche de la pièce entoillée du pied de col.

**11.** Endroit contre endroit, épingler la parementure de pied de col sur le pied de col, en faisant coïncider les milieux et les symboles. Piquer, en laissant ouvert le bord inférieur. Égaliser. **SOUS-PIQUER** la parementure.

**12.** Retourner. Presser.

**13.** Épingler le pied de col sur le bord de l'encolure, en faisant coïncider les milieux et les symboles, en crantant le bord de l'encolure si nécessaire. Bâtir. Piquer, en maintenant le bord pressé libre. Égaliser. Presser la couture vers le pied de col.

**14.** Coudre le bord pressé par-dessus la couture aux **POINTS COULÉS**.

**15.** **PIQUER LE BORD** sur le bord inférieur du pied de col.

### MANCHE ET EMMANCHURE

#### MODÈLE A :

**16.** **SOUTENIR** le bord supérieur de la MANCHE (5) entre les petits cercles extérieurs.

**17.** Piquer la couture de manche en couture à **DOUBLE-PIQÛRE**. Presser la couture vers le dos.

**18.** Relever un ourlet sur la manche. Bâtir près de la pliure. Replier 6 mm sur le bord non fini. Bâtir l'ourlet sur place près du bord supérieur. Presser. **SURPIQUER** l'ourlet le long du bâti supérieur.

**19.** Endroit contre endroit, épingler la manche sur l'emmanchure, en plaçant le petit cercle du milieu sur la couture d'épaule, en faisant coïncider les petits cercles restants. Soutenir ; bâtir. Piquer, puis piquer à 6 mm du rentré. Égaliser près de la piqûre. Presser la couture vers la manche.

#### MODÈLE B :

**20.** Faire une **PIQÛRE DE SOUTIEN** sur le bord de l'emmanchure.

**21.** Déplier un bord du ruban de biais en pressant légèrement.

**22.** Épingler le ruban de biais sur le bord de l'emmanchure, en plaçant le pli le long de la ligne de couture, en repliant les extrémités pour les rejoindre sur la couture latérale, comme illustré. Piquer le long du pli. Couper le rentré de l'emmanchure au même niveau que le ruban de biais.

**23.** Retourner le ruban de biais vers l'intérieur le long de la couture. Presser. Coudre les extrémités aux **POINTS COULÉS**. Bâtir sur place. Sur l'endroit, piquer le long du bâti.

### FINITION

**24.** Retourner le bord inférieur de la parementure vers l'extérieur le long de la couture. Piquer à travers la parementure à 1.5 cm du bord inférieur. Égaliser, comme illustré.

**25.** Retourner la parementure vers l'intérieur. Faire un **OURLET ÉTROIT** de 1.5 cm sur le bord inférieur, continuer à travers la parementure au fur et à mesure que vous piquez.

**26.** **SURPIQUER** le devant à 2.9 cm des bords de l'ouverture, comme illustré.

**27.** Placer le GUIDE POUR BOUTONNIÈRES (6) sur le devant droit, ayant le bord inférieur et du devant du patron au même niveau que les bords finis du vêtement, comme illustré. Reporter les marques. Faire les boutonnières sur les marques.

**28.** Superposer les bords de l'ouverture, comme illustré, en faisant coïncider les milieux. En utilisant les boutonnières comme un guide, faire les marques de bouton sur le devant gauche. Coudre les boutons sur les marques.

## PANTALON C

**NOTE** : Étirer uniformément le tissu devant et derrière l'aiguille au fur et à mesure que vous piquez.

### DEVANT ET DOS

**1.** Piquer le DEVANT (7) et le DOS (8) sur la partie intérieure de la jambe en couture à **DOUBLE-PIQÛRE**. Presser les rentrés vers le dos.

**2.** Piquer le devant et le dos sur le côté en couture à **DOUBLE-PIQÛRE**. Presser la couture vers le dos.

**3.** Pour la couture d'entrejambe, retourner une jambe à l'endroit. Enfiler dans l'autre jambe. Piquer en couture à **DOUBLE-PIQÛRE**. Presser vers un côté.

**4.** Pour insérer facilement l'élastique, bâtir environ à 3.8 cm du rentré sur place sur la zone de la coulisse. Pour former la coulisse de l'élastique, retourner 3.2 cm sur le bord supérieur du pantalon vers l'intérieur, en repliant 6 mm sur le bord non fini ; presser. Piquer, comme illustré, en laissant une ouverture.

**5.** Couper l'élastique de la mesure de la taille, plus 2.5 cm. Insérer l'élastique dans l'ouverture. Superposer les extrémités et les fixer en utilisant une épingle de sûreté. Essayer ; ajuster si nécessaire. Piquer solidement les extrémités de l'élastique.

**6.** Piquer l'ouverture en étirant l'élastique au fur et à mesure.

**7.** Relever un ourlet sur le bord inférieur du pantalon. Bâtir près de la pliure. Bâtir l'ourlet sur place près du bord supérieur. Presser. **SURPIQUER** l'ourlet le long du bâti supérieur.