

STOFFSCHNITTEILE

Bezeichnet Brustumfang, Taillenumfang, Hüftumfang und/oder Bizeps. Die Maße beziehen sich auf den Umfang des fertigen Kleidungsstücks (Körpermaß + Trageerleichterung + Design-Erleichterung). Passen Sie das Schnittmuster bei Bedarf an.

Die gezeigten Linien sind SCHNITTLINIEN, jedoch sind Nahtzugaben von 1.5 cm inbegriffen, sofern nicht anders angegeben. Siehe NÄHTIGE INFORMATIONEN für Nahtzugaben.

Suchen Sie das/die Layout(s) nach Kleidungsstück/Ansicht, Stoffbreite und Größe. Die Layouts zeigen die ungefähre Position der Schnittmustererteile; die Position kann je nach Schnittmustergröße leicht variieren.

Alle Layouts sind für Stoffe mit oder ohne Strichrichtung, sofern nicht anders angegeben. Für Stoffe mit Strichrichtung, Flor, Schattierung oder einseitigem Design verwenden Sie das Layout MIT STRICHRICHTUNG.

RECHTE MUSTERSEITE	LINKE MUSTERSEITE	RECHTE STOFFSEITE	LINKE STOFFSEITE

G = GRÖSSE
AG = ALLE GRÖSSEN
* = MIT STRICHRICHTUNG
** = OHNE STRICHRICHTUNG
SELVAGE(S) WEBKANTE(N)
FOLD = STOFFBRUCH
SINGLE THINKNESS = EINZELNE DICKE
DOUBLE THINKNESS = DOPPELTE DICKE
CROSSWISE FOLD = QUERFALTE

Positionieren Sie den Stoff wie auf dem Layout angegeben. Wenn das Layout zeigt...

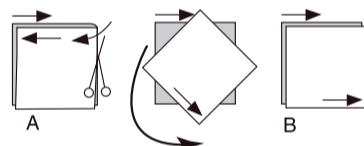
FADENLAUF: Legen Sie die Linie auf den geraden Fadenlauf des Stoffes und halten Sie sie parallel zur Webkante oder zum Falz. Beim Layout "mit Strichrichtung" sollten die Pfeile in dieselbe Richtung zeigen. (Bei Stoffen mit Pelzflor zeigen die Pfeile in Richtung des Flors).

EINZELNE DICKE - Legen Sie den Stoff mit der rechten Seite nach oben. (Bei Webpelzstoffen wird der Flor nach unten gelegt.)

DOPPELTE DICKE

MIT STOFFBRUCH - Legen Sie den Stoff mit der rechten Seite nach oben.

OHNE STOFFBRUCH - Legen Sie den Stoff rechts auf rechts und falten Sie ihn kreuzweise. Schneiden Sie den Falz von Webkante zu Webkante ein (A). Halten Sie die rechten Seiten zusammen und drehen Sie die obere Lage vollständig um, so dass der Flor in dieselbe Richtung wie die untere Lage verläuft.



STOFFBRUCH - Legen Sie die angegebene Kante genau entlang der Falz des Stoffes. Schneiden Sie NIEMALS an dieser Linie. Wenn das Schnittmusterstück so dargestellt ist...

● Schneiden Sie zuerst die anderen Teile zu und lassen Sie dabei genügend Stoff für dieses Teil übrig (A). Falten Sie den Stoff und schneiden Sie das Stück wie gezeigt am Stoffbruch zu (B).



★ Schneiden Sie das Stück nur einmal zu. Schneiden Sie zuerst die anderen Teile zu, so dass genügend Stoff für dieses Teil vorhanden ist. Öffnen Sie den Stoff; schneiden Sie das Teil auf einer einzigen Lage zu.

Schneiden Sie alle Teile entlang der für die gewünschte Größe angegebenen Schnittlinie mit langen, gleichmäßigen Scherenstrichen aus, wobei die Kerben nach außen zeigen.

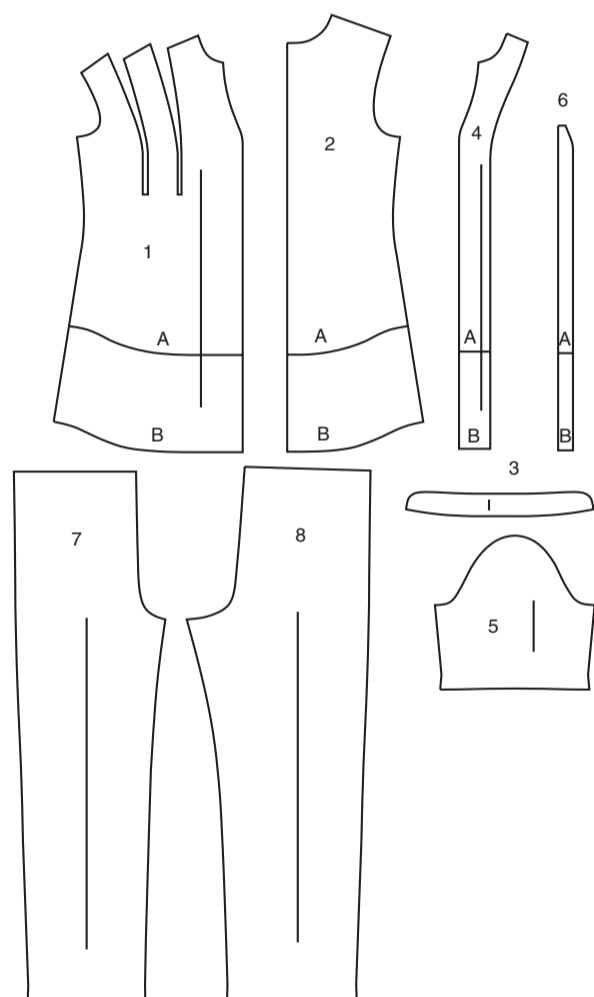
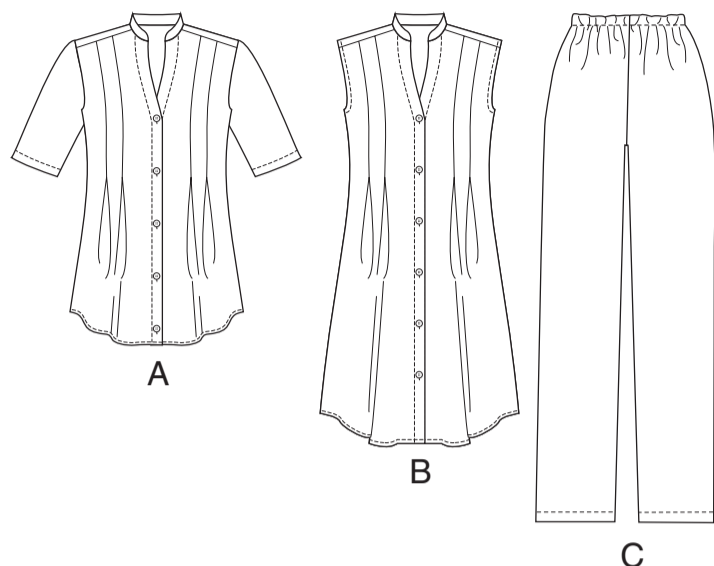
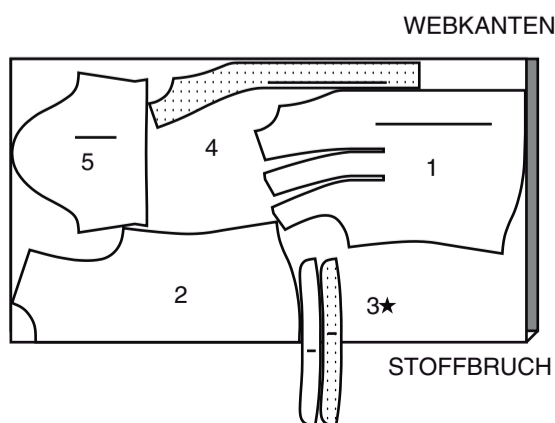
Übertragen Sie alle Markierungen und Konstruktionslinien, bevor Sie das Schnittmustergerüst entfernen. (Bei Pelzflor-Stoffen übertragen Sie die Markierungen auf die linke Seite).

HINWEIS: Die gestrichelten Kästchen (a! b! c!) in den Layouts stellen die Teile dar, die nach den angegebenen Maßen zugeschnitten werden.

ALLE MODELLE SIND NUR FÜR STRETCHSTRICK AUSGELEGT

TOP A
TEILE 1 2 3 4 5

60" (150CM)
MIT STRICHRICHTUNG
G
8 10 12 14
16 18 20

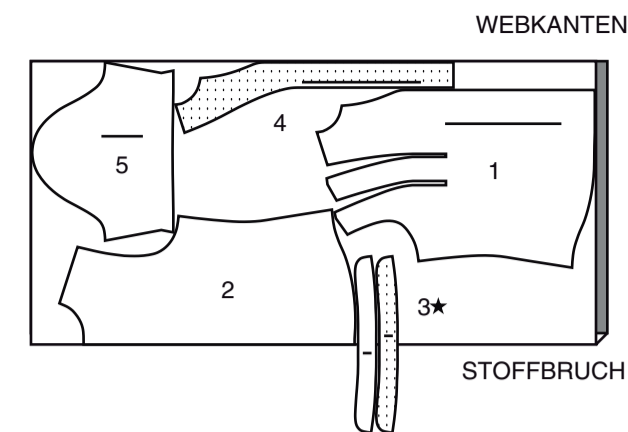


- 1 VORDERTEIL - A,B
- 2 RÜCKENTEIL - A,B
- 3 NACKENBAND - A,B
- 4 VORD. BESATZ - A,B
- 5 ÄRMEL - A
- 6 KNOPFLOCHLEISTE - A,B
- 7 VORDERTEIL - C
- 8 RÜCKENTEIL - C

KÖRPERMAßE DAMEN

Größen	8	10	12	14	16	18	20	22	24	26
Oberweite (cm)	80	83	87	92	97	102	107	112	117	122
Taillenweite	61	64	67	71	76	81	87	94	97	104
Hüftweite	85	88	92	97	102	107	112	117	122	127
rückw. Tailllänge	40	40.5	41.5	42	42.5	43	44	44	45	46

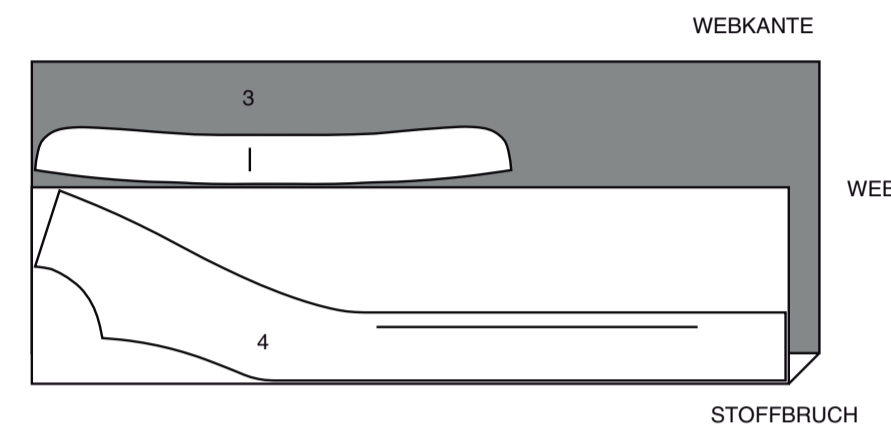
60" (150CM)
MIT STRICHRICHTUNG
G
22 24 26



EINLAGE A

TEILE 3 4

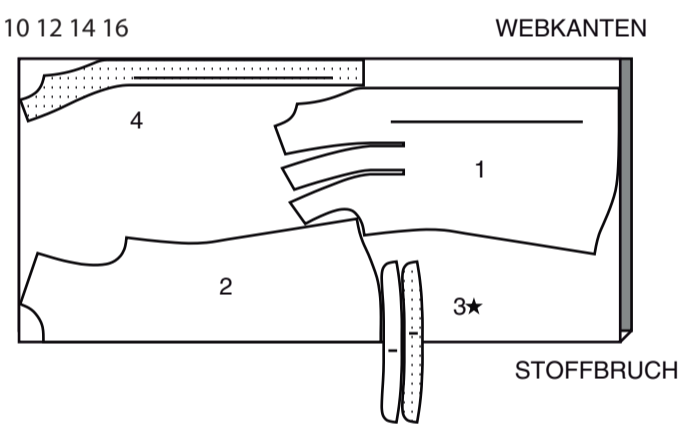
20" (51CM)
AG



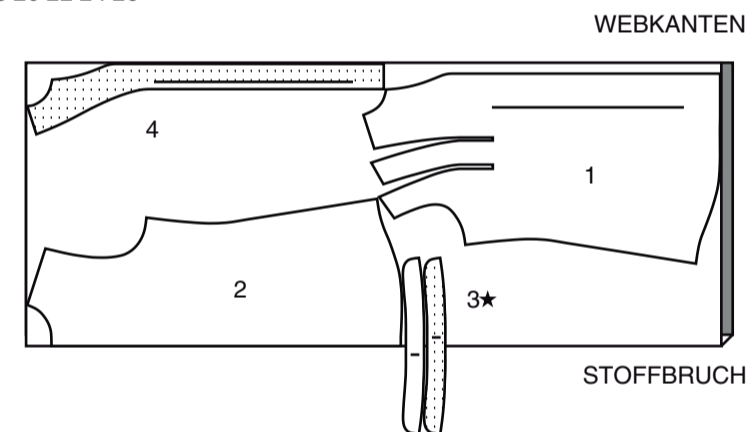
KLEID B

TEILE 1 2 3 4

60" (150CM) MIT STRICHRICHTUNG
G
8 10 12 14 16



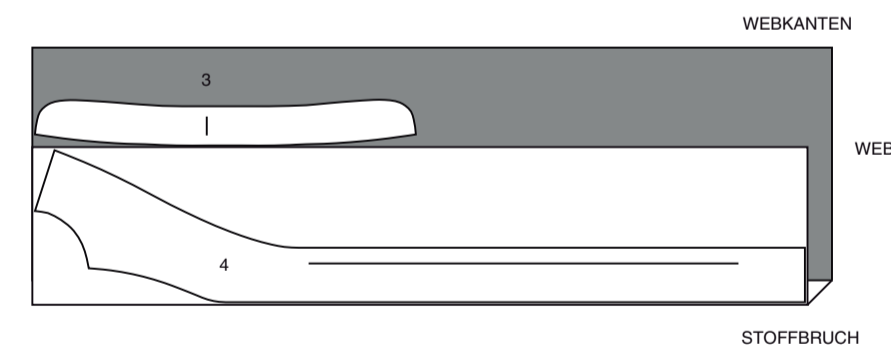
60" (150CM) MIT STRICHRICHTUNG
G
18 20 22 24 26



EINLAGE B

TEILE 3 4

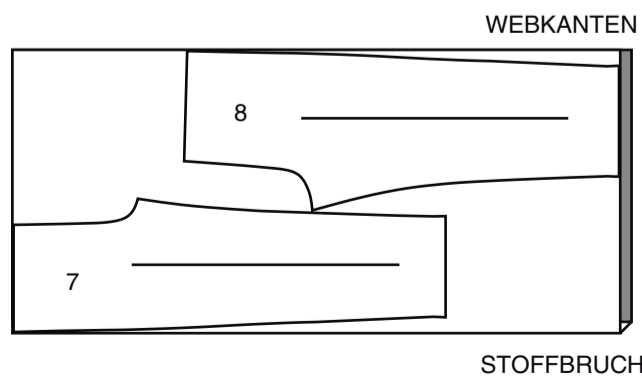
20" (51CM)
AG



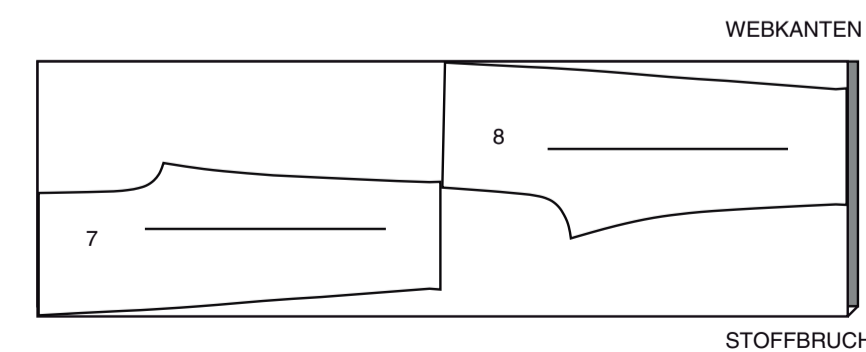
HOSE C

TEILE 7 8

60" (150CM) MIT STRICHRICHTUNG / G- 8 10 12 14



60" (150CM) MIT STRICHRICHTUNG
G
16 18 20 22 24 26



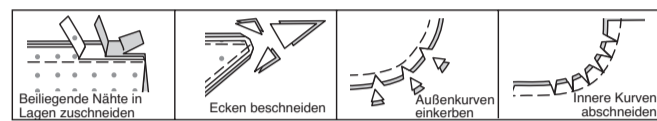
NÄHANGABEN

1.5 cm NAHTZUGABEN SIND INBEGRIFFEN,
 (sofern nicht anders angegeben).

GRAFIK

rechte Seite	linke Seite	Einlage	Futter	Innenfutter

Bügeln Sie beim Nähen. Nähte flach bügeln, dann aufbügeln, sofern nicht anders angegeben. Schneiden Sie die Nahtzugaben ein, wo nötig, damit sie flach liegen.



GLOSSAR

Für Nähmethoden in FETT gedruckter Schrift ist ein Video mit Nähanleitung verfügbar. Scannen Sie den QR CODE, um die Videos anzusehen:

EINHALTEN/EINREIHEN - siehe Video zum Nähen von zweireihigen Kräuseln.

SCHMALER SAUM- siehe Video zum Nähen von schmalen Säumen.

DOPPELSTICHE - siehe Video zum Doppelstich..

KNAPPKANTIG STEPPEN- siehe Video zum knappkantig steppen.

FESTSTEPPEN - Video "Wie man einen Steppstich macht".

ABSTEPPEN- siehe Video zum Absteppen.

UNTERSTEPPEN- siehe Video zum Untersteppen.

VERSÄUBERN - Nähen Sie 6 mm von der Schnittkante entfernt und versäubern Sie mit einer der folgenden Methoden ab: (1) mit Hilfe einer Zickzackschere ODER (2) mit Overlockstichen steppen ODER (3) Drehen Sie entlang der Naht ein und nähen Sie dicht an der Falte ODER (4) mit Hilfe einer Overlock-Maschine.

OPTIONAL FÜR SÄUME: Bringen Sie ein Nahtbindeband an.

SÄUMEN- Nadel durch eine gefaltete Kante schieben, dann einen Faden des darunter liegenden Stoffes aufnehmen.

NÄH-TUTORIALS



Erweitern Sie Ihre Fähigkeiten durch kurze, leicht verständliche Videos unter simplicity.com/sewingtutorials.

NÄHANLEITUNGEN

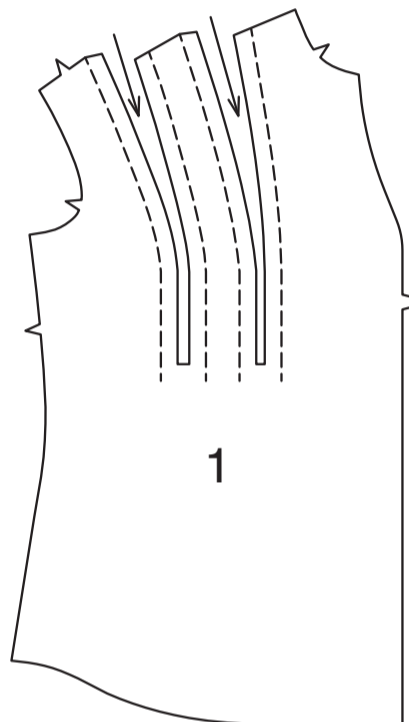
TOP A, KLEID B

HINWEIS: Spannen Sie den Stoff beim Nähen gleichmäßig vor und hinter der Nadel.

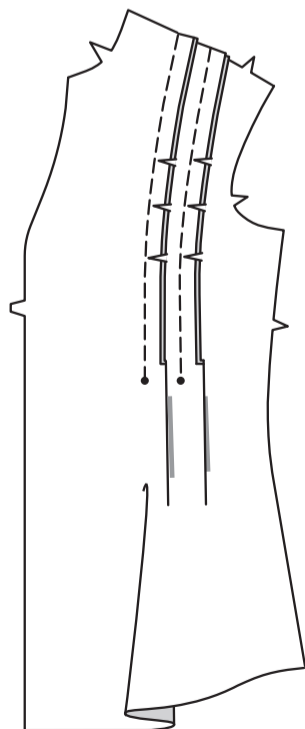
HINWEIS: Unter jeder Unterüberschrift wird, sofern nicht anders angegeben, das erste Modell abgebildet.

VORDER- UND RÜCKENTEIL

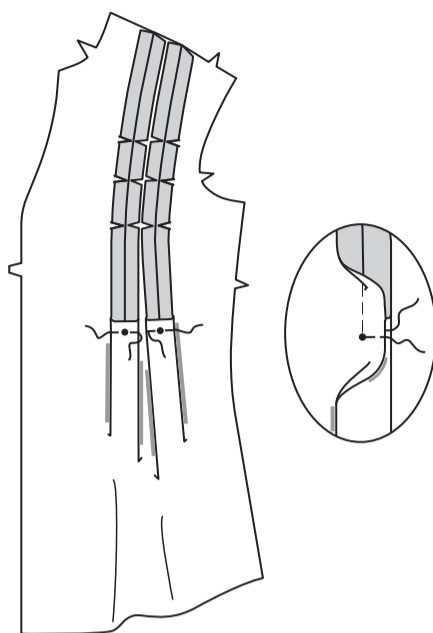
STEPPEN Sie die Innenkanten des VORDERTEILS (1) **FEST**, wie gezeigt.



Falten Sie das Vorderteil rechts auf rechts, wobei die Nahtlinien übereinstimmen. Stecken Sie die Innenkanten oberhalb der Falten zusammen, wie gezeigt, schneiden Sie dabei das Vorderteil nach Bedarf ein. Heften. Nähen Sie entlang der Nahtlinien bis zu kleinen Punkten weiter. Schneiden Sie die Nahtzugaben über Falten.

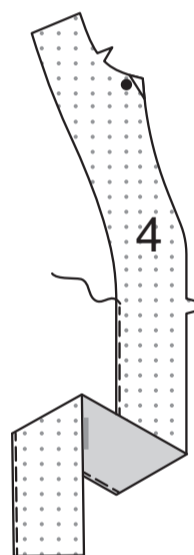


Um Falten zu bilden, bringen Sie auf der Innenseite die mittleren kleinen Punkte wie gezeigt zu den Nahtlinien. Nähen Sie die Oberkanten der Falten von den Stoffbrüchen zu den kleinen Punkten.

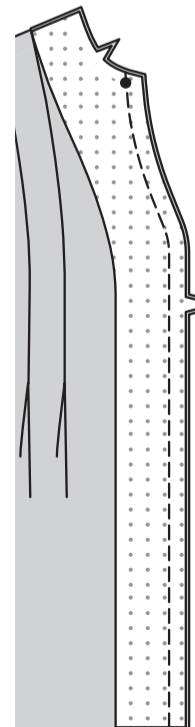


Stecken Sie die EINLAGE (4) auf der linken Seite des VORDEREN BESATZES (4). Bügeln Sie gemäß den Anweisungen des Herstellers.

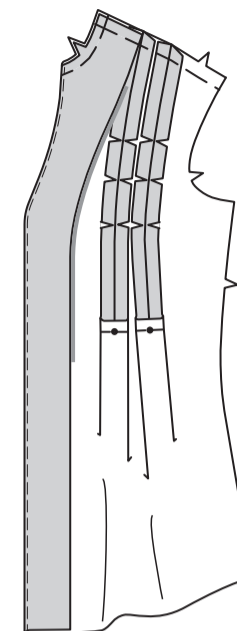
VERSÄUBERN Sie die innere, nicht eingekerbte Kante.



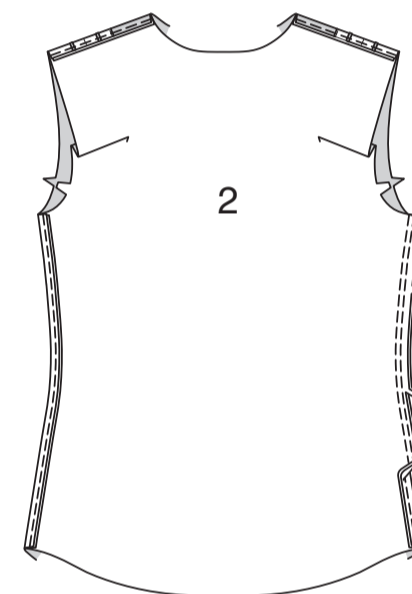
Stecken Sie den vorderen Besatz rechts auf rechts auf das Vorderteil, wobei die Symbole und Kerben übereinstimmen. Nähen Sie die vordere Kante. Beschneiden. **STEPPEN** Sie den Besatz **UNTER**.



Wenden Sie den Besatz nach innen. Bügeln Sie. Heften Sie die Hals- und Schulterkanten.



Nähen Sie mit **DOPPELSTICHEN** die Vorderteile an das RÜCKENTEIL (2) an den Schultern und Seiten. Bügeln Sie die Nähte zum Rückenteil hin.



NACKENBAND

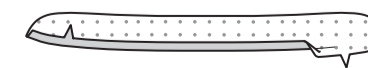
STEPPEN Sie die Halsausschnittkante **FEST**.



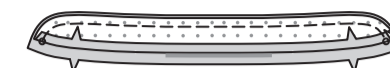
Stecken Sie die EINLAGE (3) auf der linken Seite des NACKENBANDES (3). Bügeln Sie gemäß den Anweisungen des Herstellers.



Wenden Sie für den Besatz die 1 cm Nahtzugabe an der unteren eingekerbten Kante des mit Einlage versehenen Nackenbandteils.



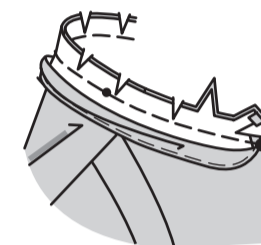
Stecken Sie den Besatz des Nackenbandes rechts auf rechts an das Nackenband, wobei die Mitten und Symbole übereinstimmen. Nähen Sie, lassen Sie die Unterkante offen. Beschneiden. **STEPPEN** Sie den Besatz **UNTER**.



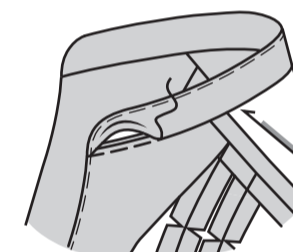
Wenden. Bügeln Sie.



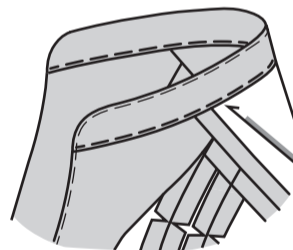
Stecken Sie das Nackenband auf die Halskante, wobei die Mittelpunkte und Symbole übereinstimmen, dabei schneiden Sie die Halskante wo nötig ein. Heften. Nähen Sie, halten Sie dabei die gebügelte Kante frei. Beschneiden. Bügeln Sie die Naht zum Halsband hin.



SÄUMEN Sie die gebügelte Kante über die Naht.



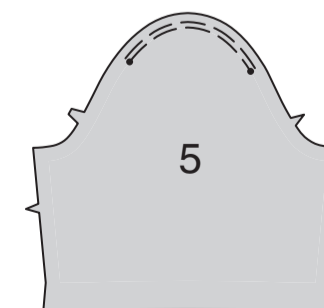
STEPPEN Sie die Unterkante des Nackenbandes **KNAPPKANTIG**.



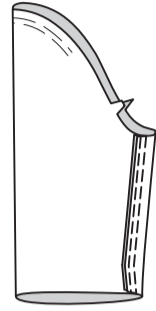
ÄRMEL UND ARMAUSSCHNITT

MODELL A:

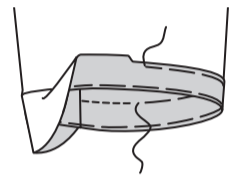
HALTEN Sie die obere Kante des ÄRMELS (5) zwischen den äußeren kleinen Punkten **EIN**.



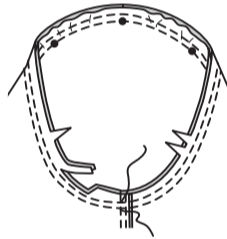
Nähen Sie die Ärmelnaht mit **DOPPELSTICHEN**.
 Bügeln Sie die Naht zum Rückenteil hin.



Drehen Sie den Ärmelsaum um. Heften Sie dicht an der Falte.
 Drehen Sie 6 mm an der Schnittkante ein. Heften Sie den
 Saum dicht an der Oberkante fest. Bügeln Sie. **STEPHEN** Sie
 den Saum entlang der oberen Heftung **AB**.



Stecken Sie den Ärmel rechts auf rechts in den Armausschnitt,
 setzen Sie den mittleren kleinen Punkt auf die Schulternaht,
 sodass die restlichen kleinen Punkte übereinstimmen. Passen
 Sie die Form an; heften Sie sie. Nähen Sie. Nähen Sie erneut
 mit 6 mm Abstand in der Nahtzugabe. Schneiden Sie neben
 der Naht zurück. Bügeln Sie die Naht zum Ärmel hin.

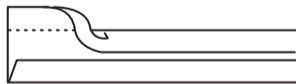


MODELL B:

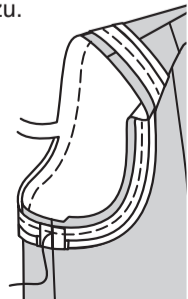
STEPHEN Sie die Armausschnittkanten **FEST**.



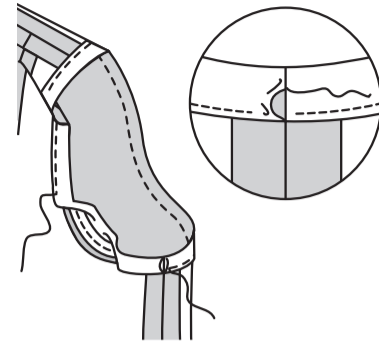
Öffnen Sie eine gefaltete Kante des Schrägbandes; drücken
 Sie die Falte durch leichtes Drücken aus.



Stecken Sie das Schrägband an der Armlochkante, legen Sie
 die Falte entlang der Nahtlinie und drehen Sie die Enden an
 der Seitennaht ein, wie gezeigt. Nähen Sie entlang der Falte.
 Schneiden Sie die Nahtzugaben des Armausschnittes bündig
 mit dem Schrägband zu.

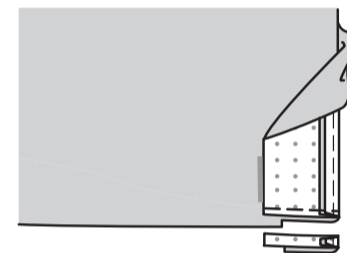


Wenden Sie das Schrägband entlang der Naht nach
 innen. Bügeln Sie.
SÄUMEN Sie die Enden. Heften Sie fest. Nähen Sie auf
 der Außenseite entlang der Heftnaht.

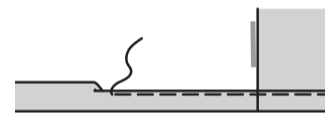


ABSCHLUSS

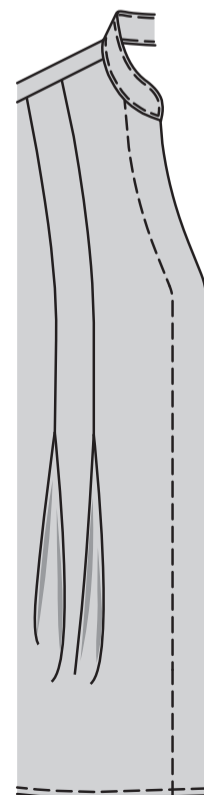
Wenden Sie die untere Kante des Besatzes entlang der
 Naht nach außen.
 Nähen Sie quer über den Besatz 1.5 cm von der
 Unterkante entfernt. Beschneiden Sie wie gezeigt.



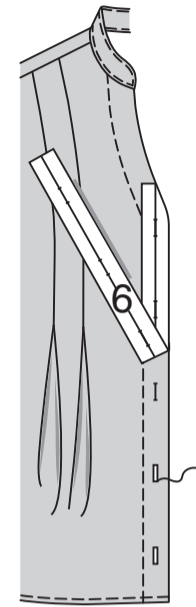
Wenden Sie den Besatz nach innen. Nähen Sie an der
 unteren Kante einen 1.5 cm **SCHMALEN SAUM** und set-
 zen Sie ihn beim Nähen quer über den Besatz fort.



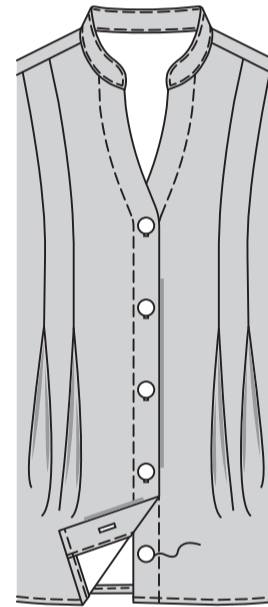
STEPHEN Sie das Vorderteil 2.9 cm von den Öff-
 nungskanten entfernt **AB**, wie gezeigt.



Legen Sie die **KNOPFLOCHLEISTE** (6) auf das rechte
 Vorderteil, so dass die unteren und vorderen Kanten des
 Gewebes mit den fertigen Kanten des Kleidungsstücks
 bündig sind.
 finished edges of garment, as shown. Übertragen Sie die
 Markierungen.
 Stechen Sie die Knopflöcher auf den Markierungen.



Lappen Sie die Öffnungskanten wie gezeigt, wobei die Mit-
 telpunkte übereinstimmen.
 Verwenden Sie die Knopflöcher als Hilfslinien und machen
 Sie Knopfmarkierungen auf dem linken Vorderteil. Nähen
 Sie Knöpfe an den Markierungen.

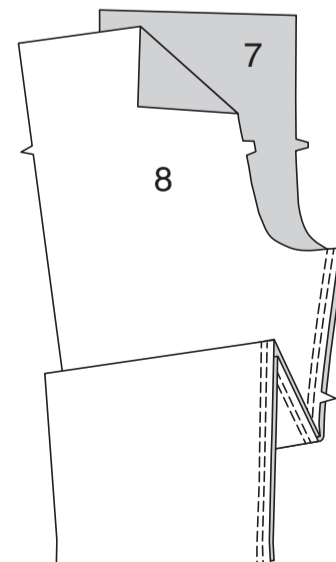


HOSE C

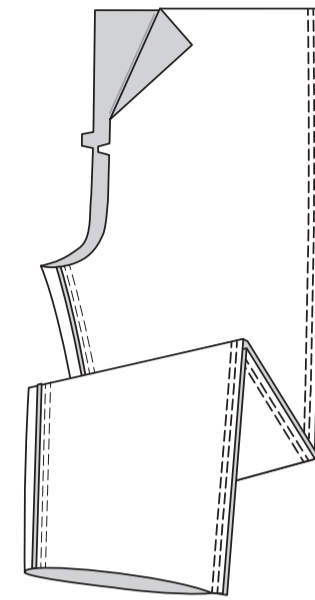
HINWEIS: Spannen Sie den Stoff beim Nähen gleich-
 mäßig vor und hinter der Nadel.

VORDER- UND RÜCKENTEIL

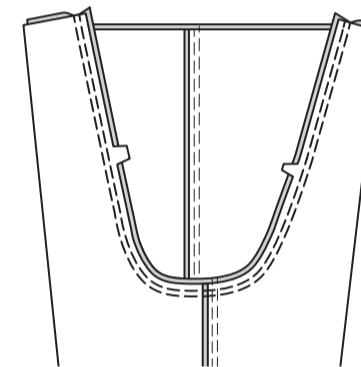
Nähen Sie **VORDERTEIL** (7) und **RÜCKENTEIL** (8) am
 inneren Bein mit **DOPPELSTICHEN**. Bügeln Sie die
 Nahtzugaben nach Rückenteil.



Nähen Sie das Vorderteil an den Seiten mit **DOPPEL-
 STICHEN** an das Rückenteil. Bügeln Sie die Naht zum
 Rückenteil hin.

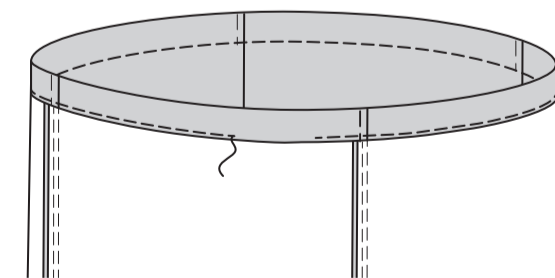
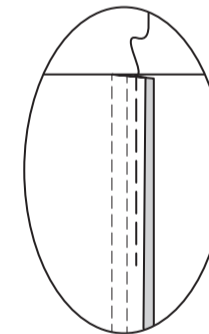


Für die Schritt naht ein Bein auf die rechte Seite drehen.
 Schlüpfen Sie es in das verbleibende Bein. Nähen Sie
 mit **DOPPELSTICHEN**. Bügeln Sie die Naht zu einer
 Seite.

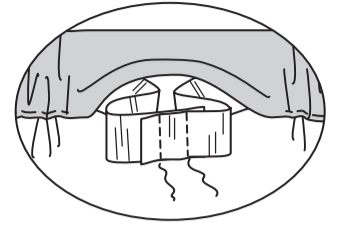


Um das Einsetzen des Gummibandes zu erleichtern,
 heften Sie etwa 3.8 cm der Nahtzugaben im Tunnelbere-
 ich fest.

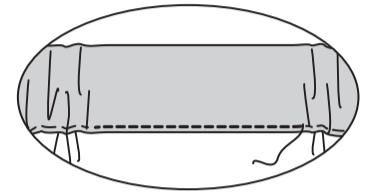
Um einen Tunnel für Gummi zu bilden, schlagen Sie 3.2
 cm an der oberen Kante der Hose nach innen um, wobei
 Sie an der Schnittkante 6 mm einschlagen; bügeln Sie.
 Nähen Sie wie gezeigt, lassen Sie dabei eine Öffnung.



Schneiden Sie das Gummiband in Höhe der Taille plus 2.5 cm
 zu.
 Führen Sie das Gummiband durch die Öffnung ein. Lappen Sie
 die Enden; halten Sie sie mit Sicherheitsnadeln.
 Anprobieren und bei Bedarf anpassen. Nähen Sie die Gum-
 mienden fest.



Nähen Sie die Öffnung, wobei Sie das Gummiband beim
 Nähen dehnen.



Stülpen Sie den Saum an der Unterkante der Hose nach
 oben. Heften Sie dicht an der Falte.
 Heften Sie den Saum dicht an der Oberkante fest. Bügeln Sie.
STEPHEN Sie den Saum entlang der oberen Heftung **AB**.

