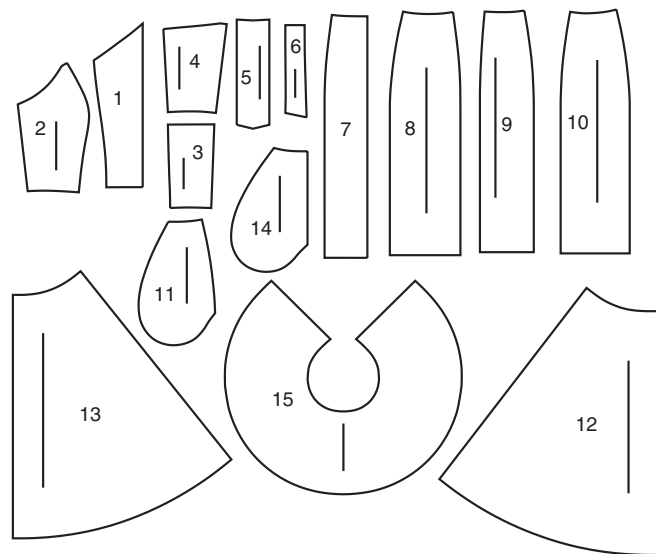
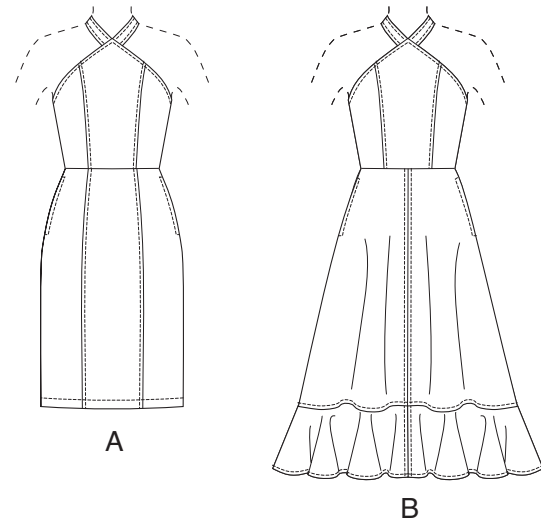


FRONT  
DEVANT



- |                         |                              |
|-------------------------|------------------------------|
| 1 Bodice Front-A,B      | 1 Corsage devant - A, B      |
| 2 Bodice Side Front-A,B | 2 Corsage côté devant - A, B |
| 3 Bodice Back-A,B       | 3 Corsage dos - A, B         |
| 4 Bodice Side Back-A,B  | 4 Corsage côté dos - A, B    |
| 5 Back Strap-A,B        | 5 Bande dos - A, B           |
| 6 Neck Band-A,B         | 6 Pied de col - A, B         |
| 7 Skirt Front-A         | 7 Jupe devant - A            |
| 8 Skirt Side Front-A    | 8 Jupe côté devant - A       |
| 9 Skirt Back-A          | 9 Jupe dos - A               |
| 10 Skirt Side Back-A    | 10 Jupe côté dos - A         |
| 11 Pocket-A             | 11 Poche - A                 |
| 12 Skirt Front-B        | 12 Jupe devant - B           |
| 13 Skirt Back-B         | 13 Jupe dos - B              |
| 14 Pocket-B             | 14 Poche - B                 |
| 15 Flounce-B            | 15 Volant - B                |

BODY MEASUREMENTS / MESURES DU CORPS

		MISSES/JEUNE FEMME									
Sizes/Tailles		8	10	12	14	16	18	20	22	24	26
Bust (ins)		31½	32½	34	36	38	40	42	44	46	48
Waist		24	25	26½	28	30	32	34	37	39	41
Hip		33½	34½	36	38	40	42	44	46	48	50
Bk. Wst Lgth.		15¾	16	16¼	16½	16¾	17	17¼	17½	17¾	18
T. poitrine (cm)		80	83	87	92	97	102	107	112	117	122
T. taille		61	64	67	71	76	81	87	94	97	104
T. hanches		85	88	92	97	102	107	112	117	122	127
Nuque à taille		40	40.5	41.5	42	42.5	43	44	44	45	46

FABRIC CUTTING LAYOUTS

⊕ Indicates Bustline, Waistline, Hipline and/or Biceps. Measurements refer to circumference of Finished Garment (Body Measurement + Wearing Ease + Design Ease). Adjust Pattern if necessary.

Lines shown are CUTTING LINES, however, 5/8" (1.5cm) SEAM ALLOWANCES ARE INCLUDED, unless otherwise indicated. See SEWING INFORMATION for seam allowance.

Find layout(s) by Garment/View, Fabric Width and Size. Layouts show approximate position of pattern pieces; position may vary slightly according to your pattern size.

All layouts are for with or without nap unless specified. For fabrics with nap, pile, shading or one-way design, use WITH NAP layout.

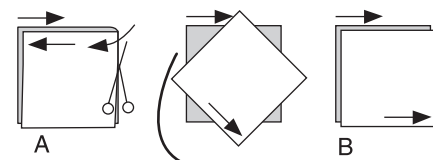
RIGHT SIDE OF PATTERN	WRONG SIDE OF PATTERN	RIGHT SIDE OF FABRIC	WRONG SIDE OF FABRIC
-----------------------	-----------------------	----------------------	----------------------

S/T = SIZE(S)/TAILLE(S)  
 \* = WITH NAP/AVEC SENS  
 S/L = SELVAGE(S)/LISIÈRE(S)  
 AS/TT = ALL SIZE(S)/TOUTES TAILLE(S)  
 \*\* = WITHOUT NAP/SANS SENS  
 F/P = FOLD/PLIURE  
 CF/PT = CROSSWISE FOLD/PLIURE TRAME

Position fabric as indicated on layout. If layout shows...  
**GRAINLINE**—Place on straight grain of fabric, keeping line parallel to selvage or fold. ON "with nap" layout arrows should point in the same directions. (On Fur Pile fabrics, arrows point in direction of pile.)

**SINGLE THICKNESS**—Place fabric right side up. (For Fur Pile fabrics, place pile side down.)

**DOUBLE THICKNESS**  
 WITH FOLD—Fold fabric right sides together.  
 \* WITHOUT FOLD—With right sides together, fold fabric CROSSWISE. Cut fold from selvage to selvage (A). Keeping right sides together, turn upper layer completely around so nap runs in the same direction as lower layer.



**FOLD**—Place edge indicated exactly along fold of fabric. NEVER cut on this line.

When pattern piece is shown like this...  
 • Cut other pieces first, allowing enough fabric to cut this piece (A). Fold fabric and cut piece on fold, as shown (B).

★ Cut piece only once. Cut other pieces first, allowing enough fabric to cut this piece. Open fabric; cut piece on single layer.

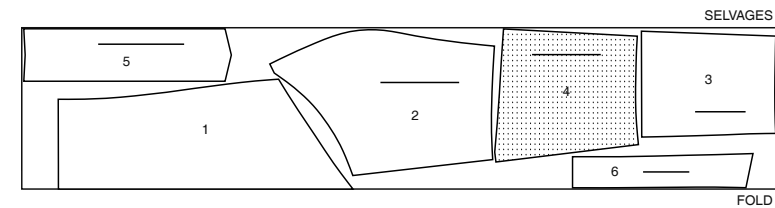
Cut out all pieces along cutting line indicated for desired size using long, even scissor strokes, cutting notches outward.

Transfer all markings and lines of construction before removing pattern tissue. (Fur Pile fabrics, transfer markings to wrong side.)

**NOTE:** Broken-line boxes ( a! b! c! ) in layouts represent pieces cut by measurements provided.

INTERFACING A,B / ENTOILAGE A, B  
 PIECES: 1 2 3 4 5 6

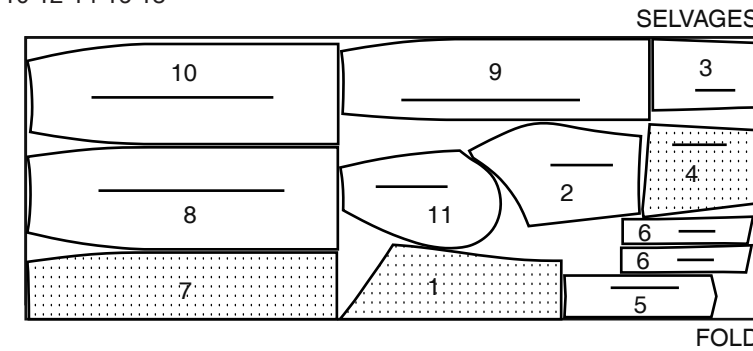
20" (51cm)  
AS/TT



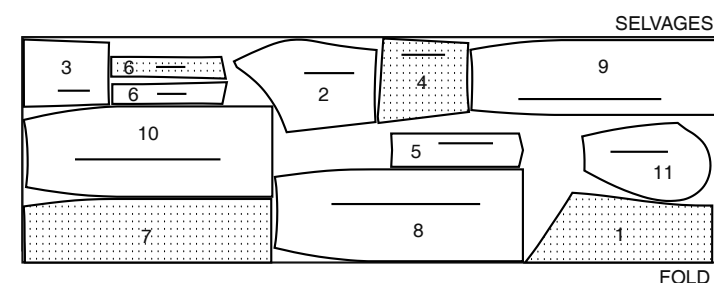
DRESS A / ROBE A

PIECES: 1 2 3 4 5 6 7 8 9 10 11

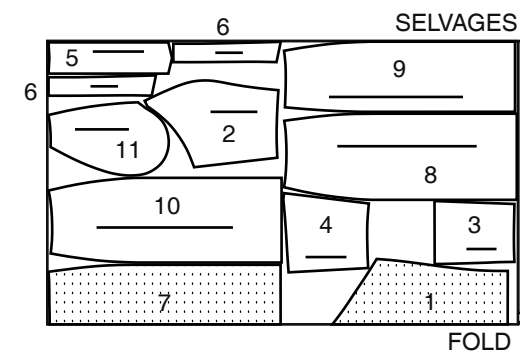
45" (115 cm)\*  
S/T  
8 10 12 14 16 18



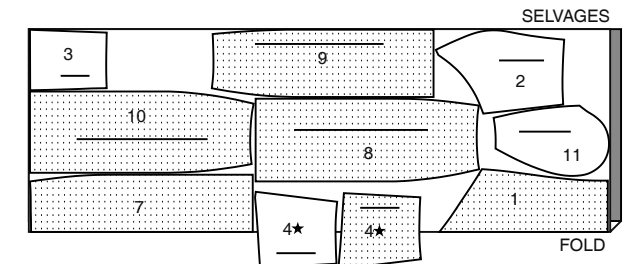
45" (115 cm)\*  
S/T  
20 22 24 26



60" (150 cm)\*  
AS/TT



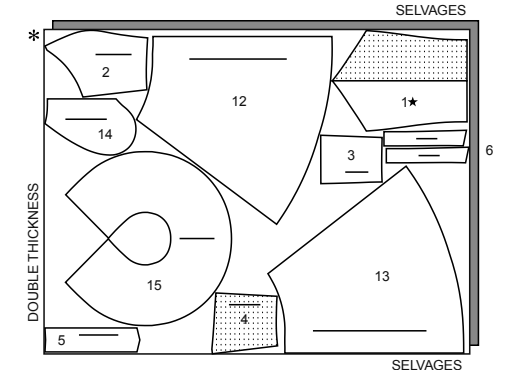
45" (115 cm)\*  
S/T  
18 20 22 24 26



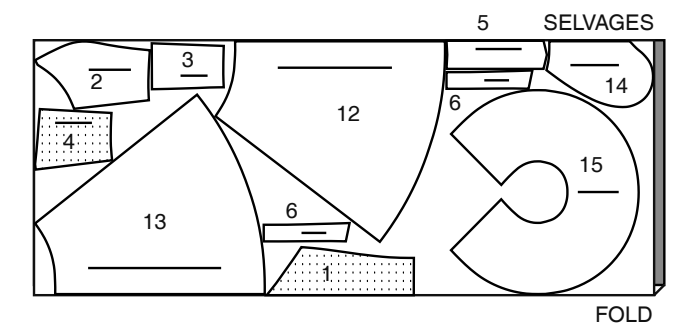
DRESS B / ROBE B

PIECES: 1 2 3 4 5 6 12 13 14 15

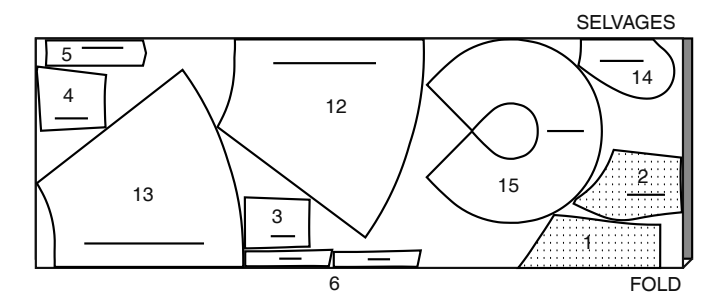
45" (115 cm)\*  
AS/TT



60" (150 cm)\*  
S/T  
8 10 12 14 16 18



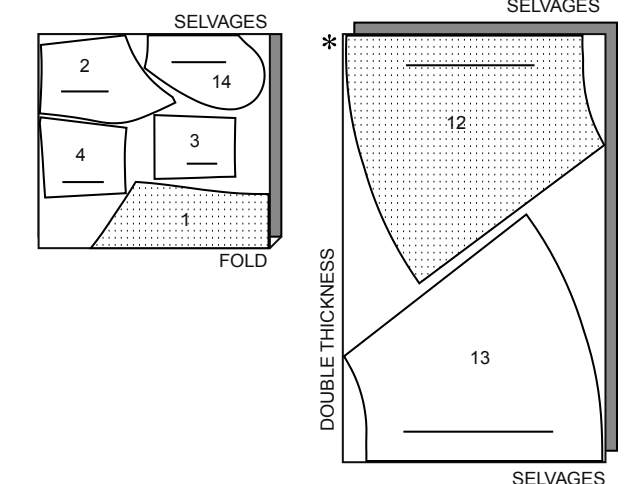
60" (150 cm)\*  
S/T  
20 22 24 26



LINING B / DOUBLURE B

PIECES: 1 2 3 4 12 13 14

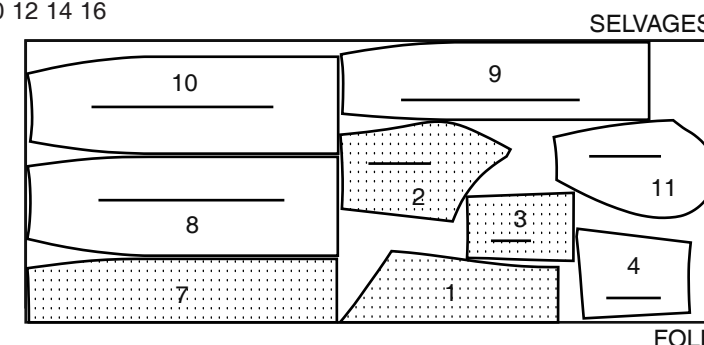
45" (115 cm)\*\*  
AS/TT



LINING A / DOUBLURE A

PIECES: 1 2 3 4 7 8 9 10 11

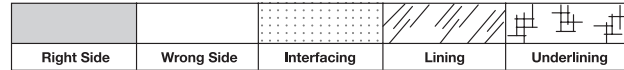
45" (115 cm)\*\*  
S/T  
8 10 12 14 16



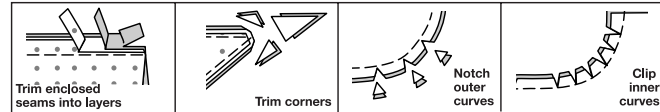
## SEWING INFORMATION

**5/8" (1.5cm) SEAM ALLOWANCES ARE INCLUDED,**  
(unless otherwise indicated)

### ILLUSTRATION SHADING KEY



Press as you sew. Press seams flat, then press open, unless otherwise instructed. Clip seam allowances, where necessary, so they lay flat.



## GLOSSARY

Sewing methods in **BOLD TYPE** have Swing Tutorial Video available.

Scan QR **CODE** to watch videos:

**NARROW HEM** - see **Hems**: "sewing narrow hems" video

**STAYSTITCH** - see **Machine Stitches**: "how to do stay-stitching" video

**TOPSTITCH** - see **Machine Stitches**: "how to topstitch" video

**INVISIBLE ZIPPER** - see **Zipper**: "sewing an invisible zipper" video

### SEWING TUTORIALS



Build your skills viewing short, easy-to-follow videos at [simplicity.com/sewingtutorials](http://simplicity.com/sewingtutorials)

PATTERN PIECES WILL BE IDENTIFIED BY NUMBERS THE FIRST TIME THEY ARE USED.

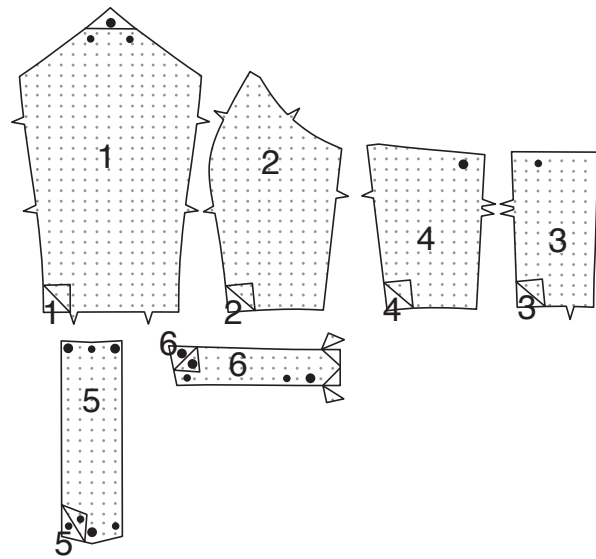
STITCH SEAMS WITH RIGHT SIDES TOGETHER UNLESS OTHERWISE STATED.

**NOTE:** Under each sub-heading, the first view will be illustrated, unless otherwise illustrated.

## DRESS A, B

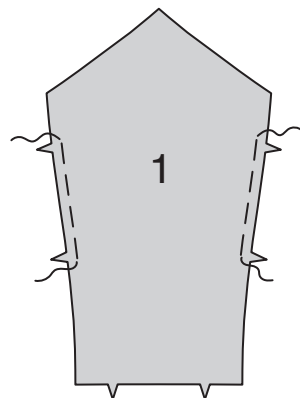
### INTERFACING

**1.** Trim corners of INTERFACING, as shown. Fuse interfacing to wrong side of each matching FABRIC section, following manufacturer's instructions.

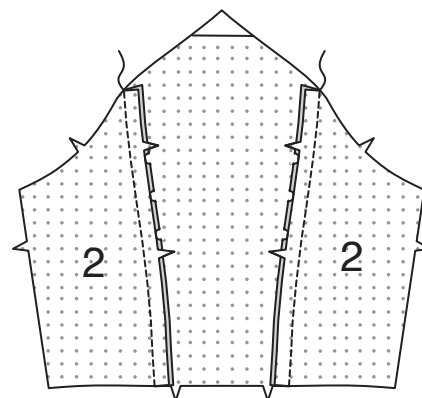


### BODICE

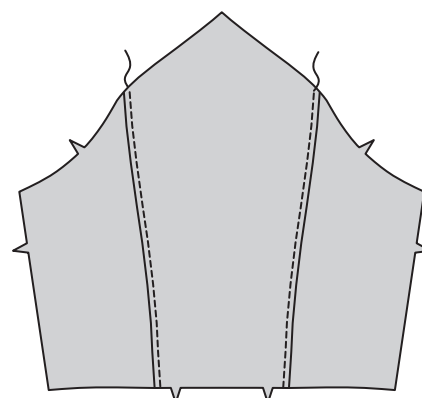
**2.** **STAYSTITCH** side front edges of BODICE FRONT (1) between notches.



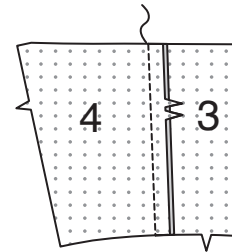
**3.** Pin BODICE SIDE FRONT (2) sections to bodice front, matching notches, clipping bodice front where necessary. Stitch. Press seams toward center.



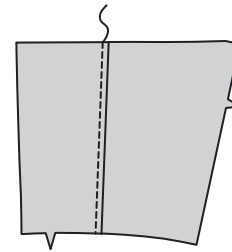
**4.** **TOPSTITCH** front.



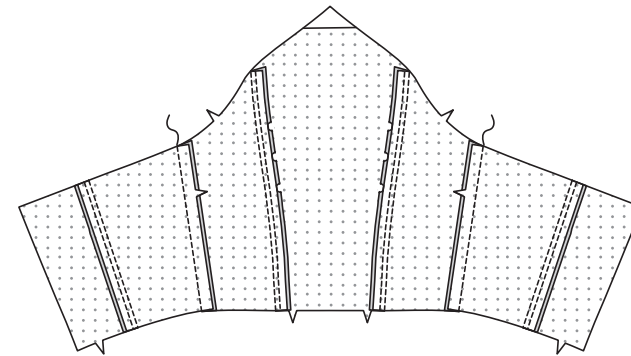
**5.** Pin BODICE BACK (3) to BODICE SIDE BACK (4), matching notches. Stitch. Press seams toward back.



**6.** **TOPSTITCH** back.

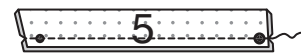


**7.** Stitch bodice back to bodice front at side seams.

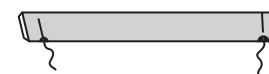


### BACK STRAPS AND NECK BAND

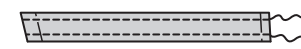
**8.** Fold BACK STRAP (5) in half lengthwise, right sides together, matching dots. Stitch long edge in a 3/8" (1.cm) seam; trim seam.



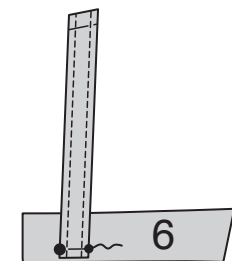
**9.** Turn strap right side out; press. Baste raw edges.



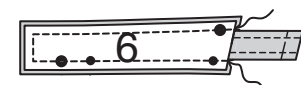
**10.** **TOPSTITCH** long edges of strap.



**11.** Pin one strap section to one interfaced NECK BAND (6) section, right sides together, matching small and large dots; baste. (Uninterfaced neck band sections will be used as facing.)

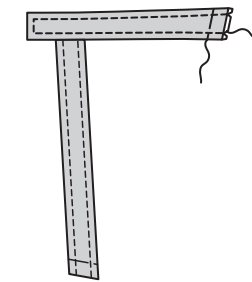


**12.** Pin one neck band FACING (6) to neck band (over strap), right sides together. Stitch in a 3/8" (1.cm) seam, keeping strap and slanted end free; trim seam.

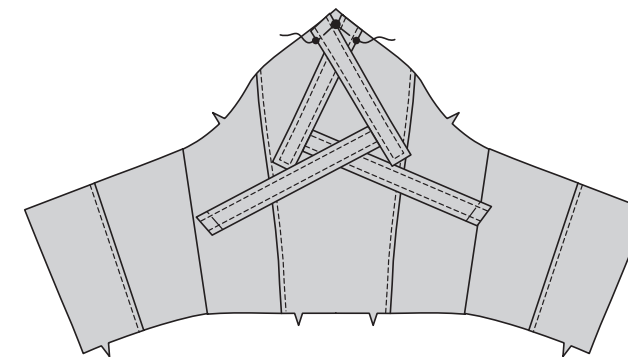


**13.** Turn band right side out, turning strap out; press. Baste raw edges.

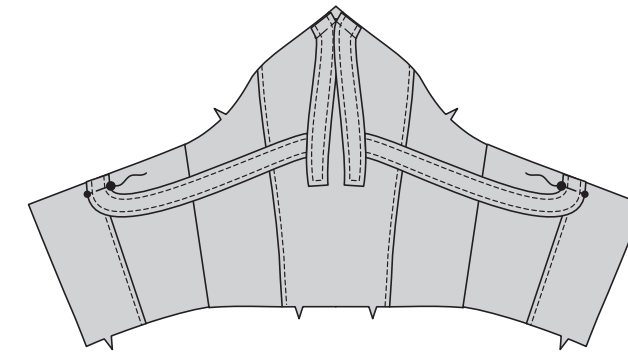
**TOPSTITCH** finished edges of band.



**14.** With right sides together, pin neck bands to upper edge of bodice front, matching each set of small and large dots, having raw edges even. Baste.



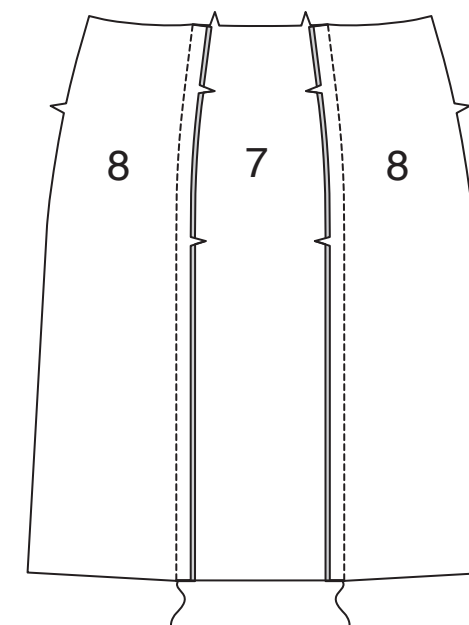
**15.** With right sides together, pin straps to upper edge of bodice back/side back, matching small and large dots, having raw edges even. Baste.



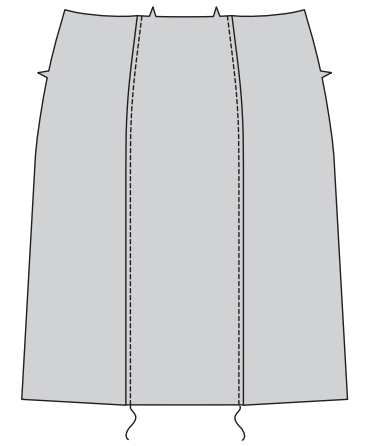
### SKIRT

#### VIEW A

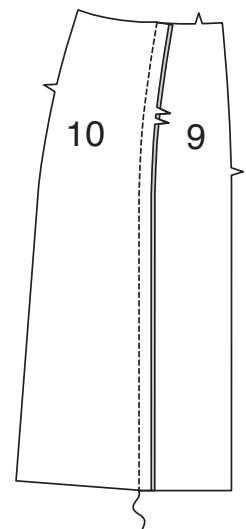
**16.** Pin SKIRT SIDE FRONT (8) sections to each side of SKIRT FRONT (7), matching notches. Stitch. Press seams toward center.



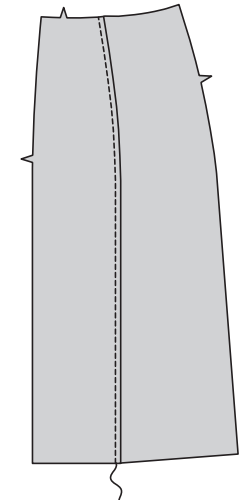
**17.** **TOPSTITCH** front.



**18.** Pin SKIRT BACK (9) to SKIRT SIDE BACK (10), matching notches. Stitch. Press seams toward center.

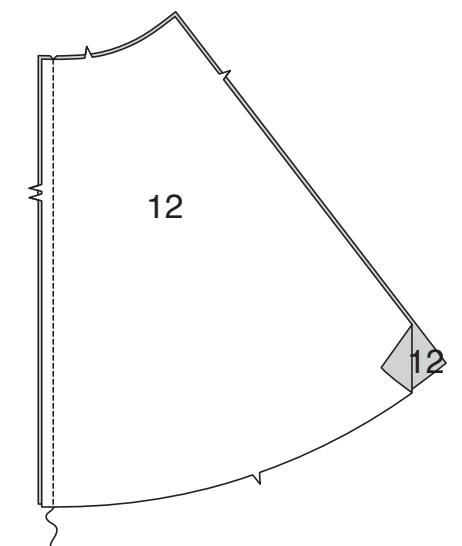


**19.** **TOPSTITCH** back.

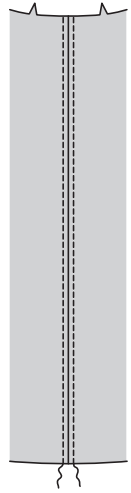


#### VIEW B

**20.** Pin SKIRT FRONT (12) sections, right sides together. Stitch center seam. Press seams open.



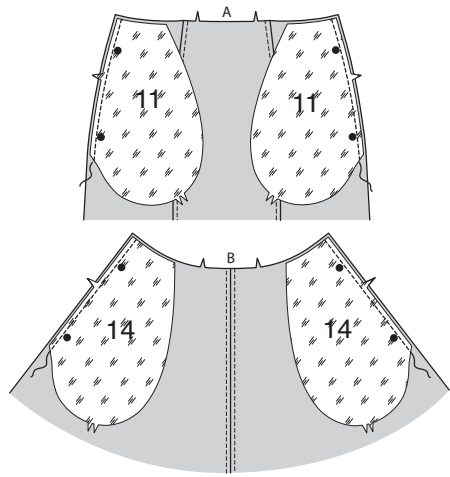
**21. TOPSTITCH** each side of center seam.



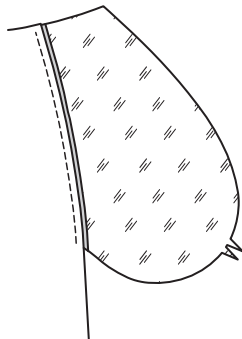
### POCKETS AND SIDE SEAMS

**NOTE:** Apply pockets to side edges of front and back as follows:

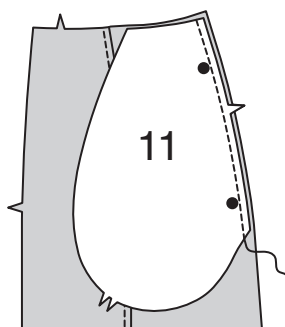
**22.** With right sides together, pin **POCKET (11)** or **(14)** (cut of lining) to skirt front at sides, matching large dots, having raw edges even. Stitch in a 3/8" (1.cm) seam.



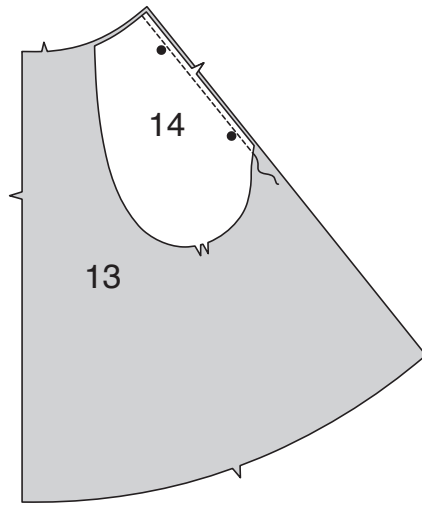
**23.** Press seam toward pocket, pressing pocket out.



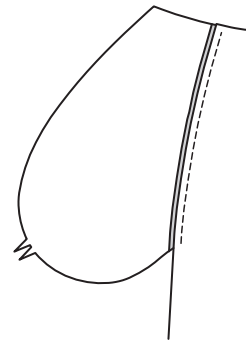
**24. For View A:** With right sides together, pin **POCKET (11)** (cut of fabric) to skirt back at sides, matching large dots, having raw edges even. Stitch in a 3/8" (1.cm) seam.



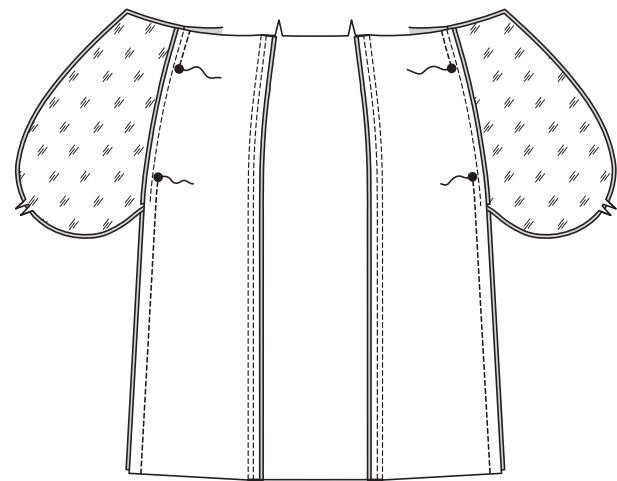
**25. For View B:** With right sides together, pin **POCKET (14)** (cut of fabric) to **SKIRT BACK (13)** at sides, matching large dots, having raw edges even. Stitch in a 3/8" (1.cm) seam.



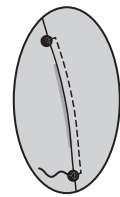
**26.** Press seam toward pocket, pressing pocket out.



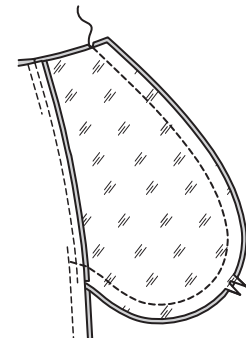
**27.** Pin front to back at side seams, matching large dots. Stitch side seams, leaving an opening between large dots.



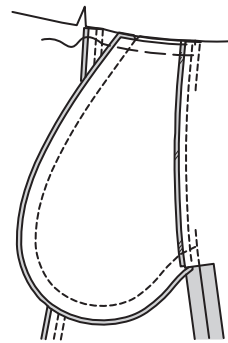
**28. TOPSTITCH** front pocket opening edge, pivoting to large dots, keeping back pocket free.



**29.** Stitch pocket edges together from side seam to upper edge.

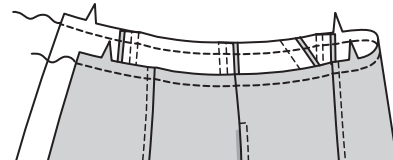


**30.** Clip back seam allowance below pocket. Press seam open below clip.

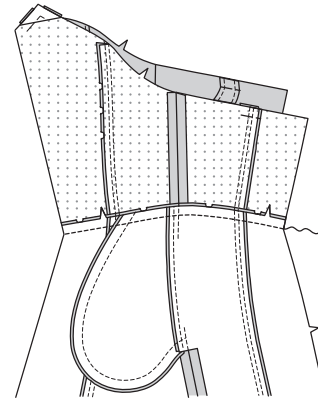


Press pockets toward front. Baste upper edge of pocket to front, having raw edges even.

**31. STAYSTITCH** upper edge of skirt.

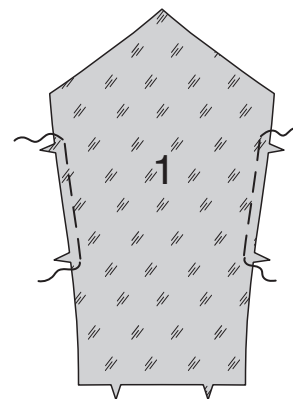


**32.** Pin skirt to bodice, right sides together, matching notches, centers and seams. Stitch, clipping skirt where necessary. Press seams toward bodice, turning skirt down.

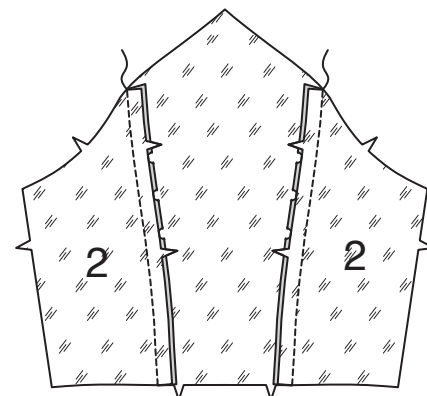


### BODICE LINING

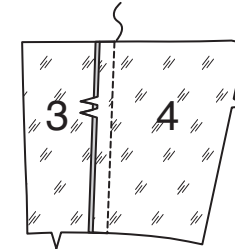
**33. STAYSTITCH** side front edges of bodice front **LINING (1)** between notches.



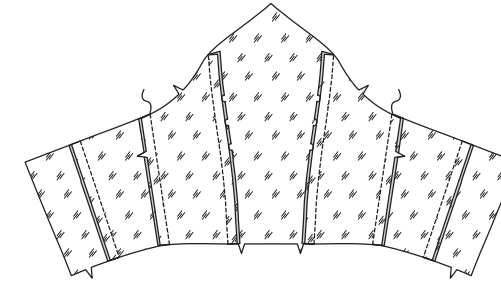
**34.** Pin bodice side front **LINING (2)** sections to bodice front lining, matching notches, clipping bodice front lining where necessary. Stitch. Press seams toward center.



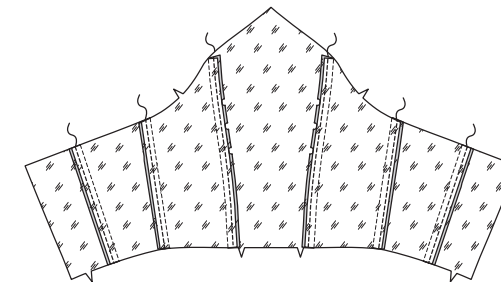
**35.** Pin bodice back **LINING (3)** section to bodice side back **LINING (4)**, matching notches. Stitch. Press seams toward center.



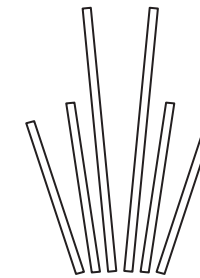
**36.** Stitch bodice back lining to bodice front lining at side seams. Press seams toward back.



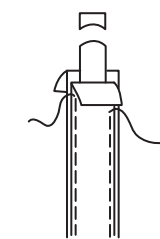
**37.** To form casings for boning at side front, side and side back seams, stitch seams of lining 3/8" (1cm) from first stitching within the seam allowance, stitching through all thicknesses.



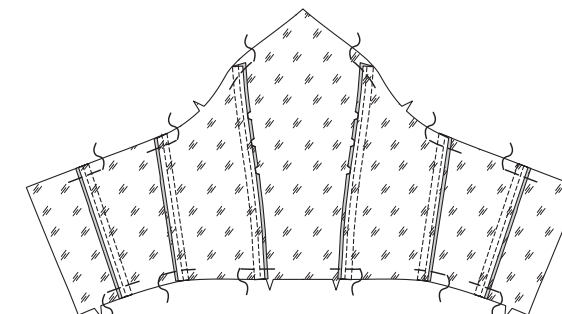
**38.** Cut six strips of boning, each the length of stitched casing, excluding upper and lower seam allowances.



**39.** Remove boning from original casing. Trim 1/4" (6mm) of boning from each end, curving ends as shown.



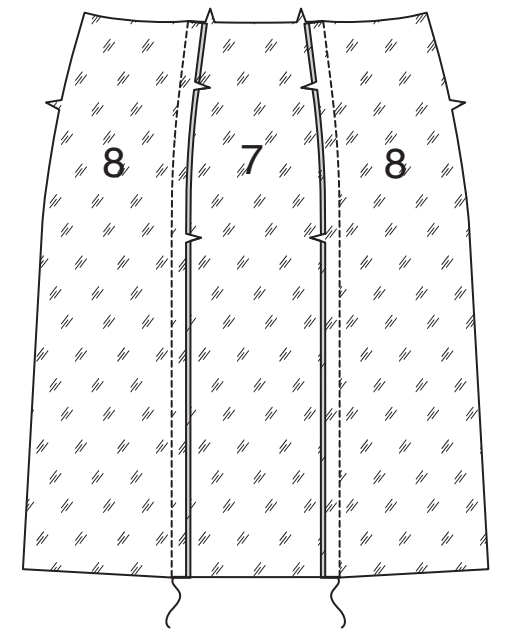
**40.** Insert boning into corresponding casings of lining. Baste 5/8" (1.5cm) from upper and lower edges of casing, being careful not to catch in boning.



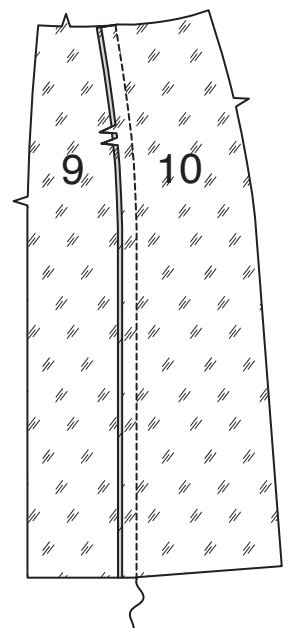
### SKIRT LINING

**VIEW A**

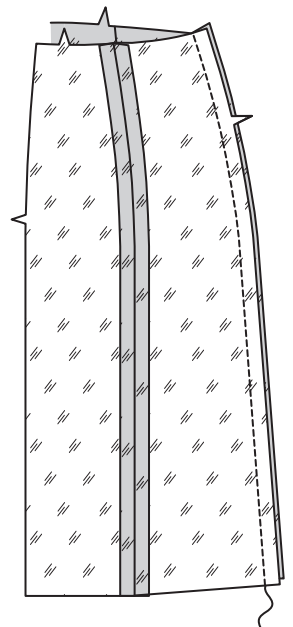
**41.** Pin skirt side front **LINING (8)** sections to each side of skirt front **LINING (7)**, matching notches. Stitch.



**42.** Pin skirt back **LINING (9)** to skirt side back **LINING (10)**, matching notches; stitch.

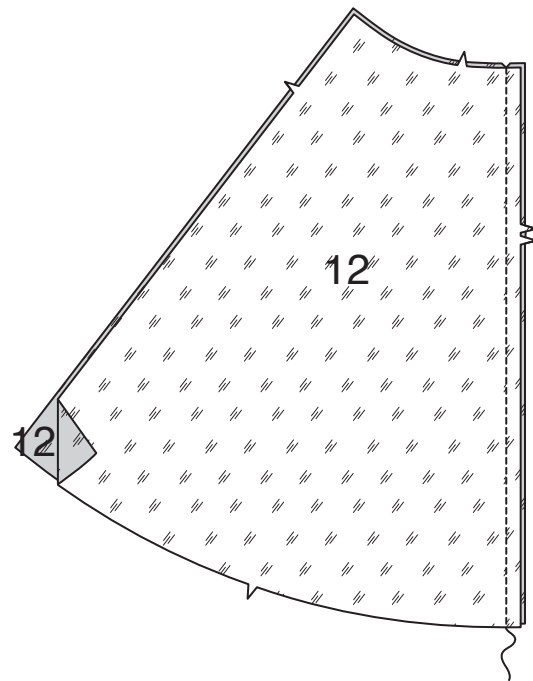


**43.** Pin back lining to front lining at side seams; stitch.

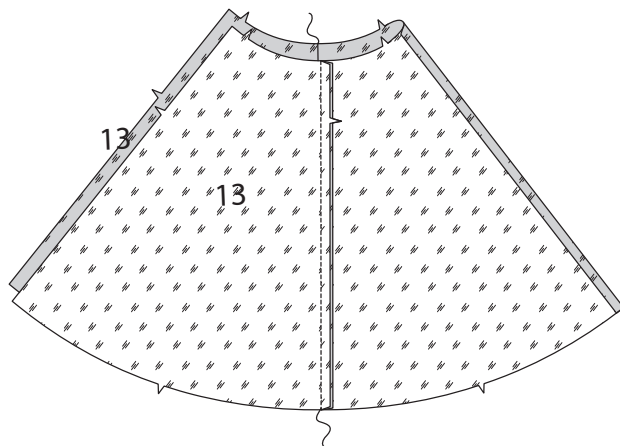


**VIEW B**

**44.** Pin skirt front LINING (12) sections, right sides together. Stitch center seam.

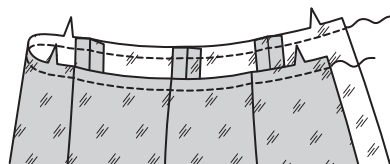


**45.** Pin skirt back LINING (13) to front at side seams; stitch.

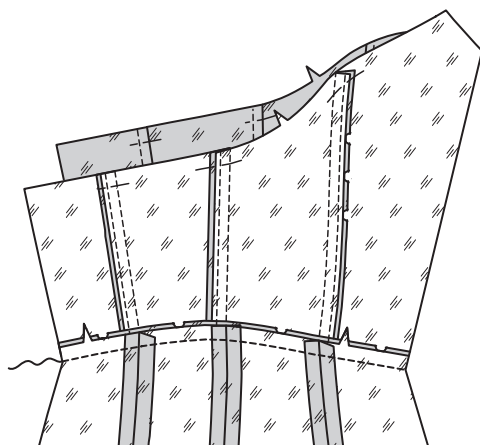


**VIEWS A, B**

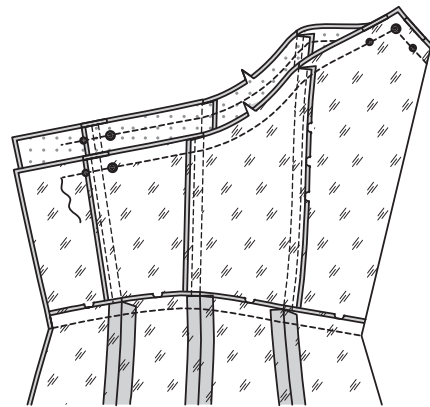
**46.** STAYSTITCH upper edge of skirt lining.



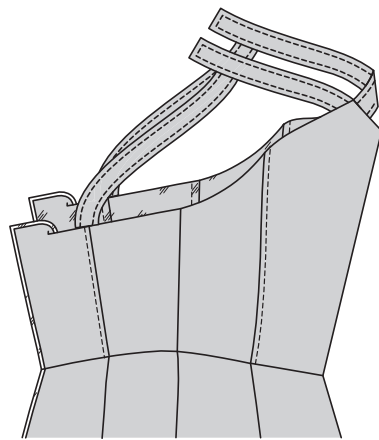
**47.** Pin skirt lining to bodice lining, right sides together, matching notches, centers and seams. Stitch, clipping skirt lining where necessary. Press seams toward bodice lining, turning skirt lining down.



**48.** Pin lining to dress, right sides together, matching notches, centers and side seams. Stitch upper edge, pivoting at center front, ending stitching 3" (7.5cm) from back opening edges; trim seams.

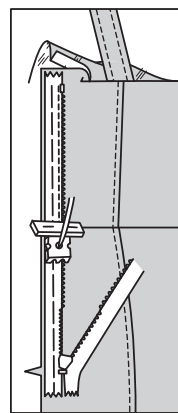


**49.** Turn lining to inside, turning neck band and straps out; press.

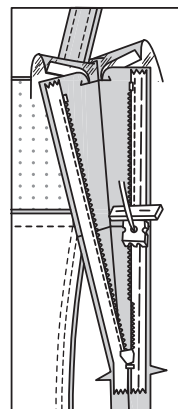


**ZIPPER**

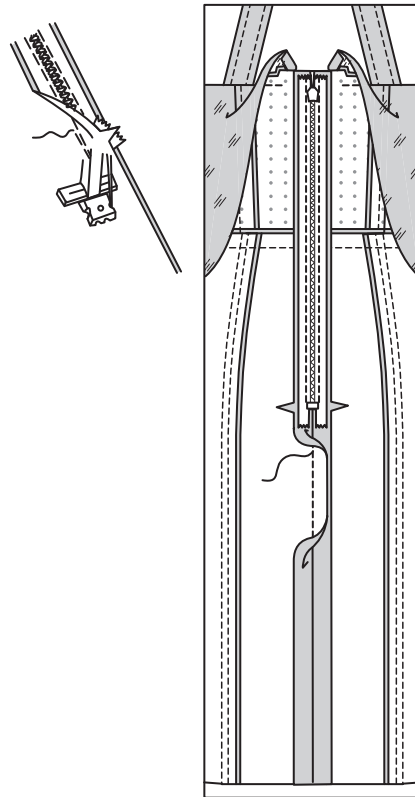
**50.** Apply **INVISIBLE ZIPPER**. Open the zipper and press the tape using a cool iron. Keep the free upper edges of back lining out of the way. On **OUTSIDE**, pin **RIGHT** side of the zipper face down on the **RIGHT** side of the zipper opening. Have the coil along the seam line, the tape within the seam allowance and the top stop 3/4" (2cm) below upper edge, as shown. Hand-baste along center of the tape. Position zipper foot over coil. Stitch along tape to notch. Back-stitch to reinforce.



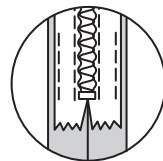
**51.** Pin the remaining half of the zipper to the **LEFT** side of the zipper opening in same manner. Hand-baste along the center of tape. Position zipper foot at the top of the zipper with **LEFT** groove over the coil. Stitch along tape to the notch. Back-stitch to reinforce.



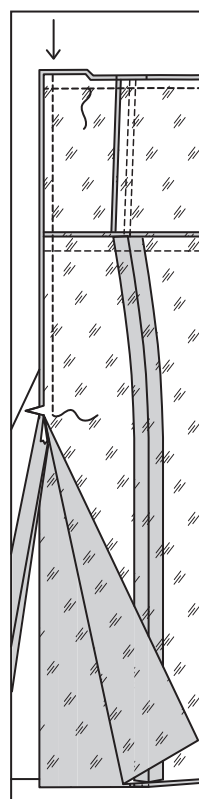
**52.** Close zipper and check that it is invisible from the **OUTSIDE**. Pull the free ends of the zipper tape away from the seam allowance. Pin remaining center back seam together below zipper. Position zipper foot all the way to the **LEFT** so the needle goes down through the outer notch of the foot. Start stitching seam 1/4" (6mm) above the lowest stitch and slightly to the **LEFT**. Stitch remainder of seam.



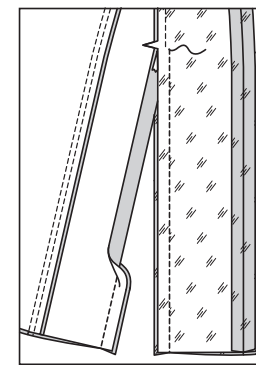
**53.** If you prefer, open out each seam allowance at end of zipper and stitch tape to seam allowance.



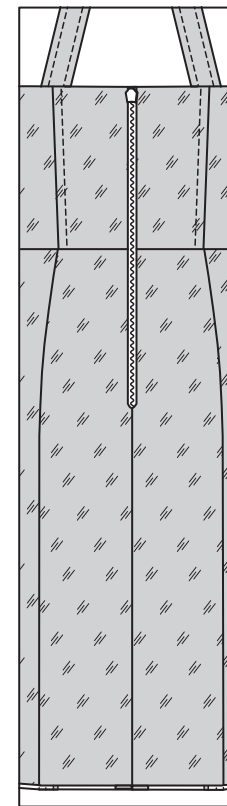
**54.** Open out back opening edges of dress, rolling the zipper teeth away from the opening edge. Turn back lining to **OUTSIDE**. With **RIGHT** sides together, pin back and back neck edges of dress and lining together. Stitch remaining back neck edges, connecting to previous stitching. Trim neck seam. Stitch across lining 1/2" (1.3cm) from back edges, keeping zipper teeth free and ending at notch. Trim corner. Do not trim center back edges.



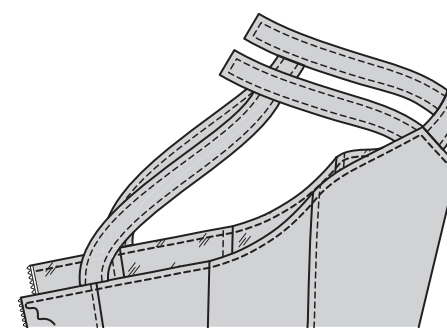
**55.** Keeping skirt free, stitch remainder of lining center back seam below zipper.



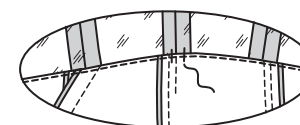
**56.** Turn lining to inside; press.



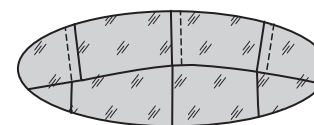
**57.** **TOPSTITCH** upper edge of dress, keeping zipper teeth free.



**58.** Lift up dress and lining. Sew waist seams together by hand at waist edge.

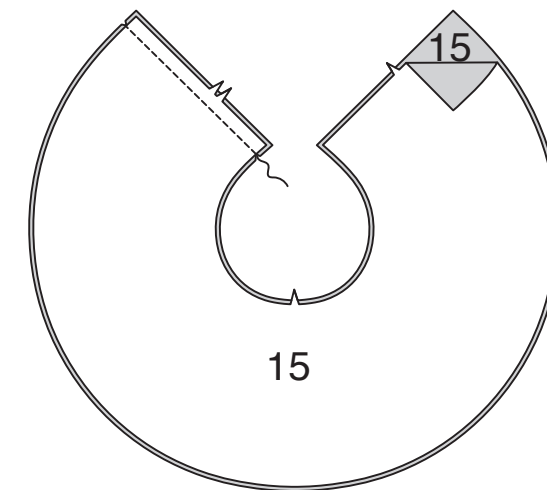


**59.** Turn dress and lining down.

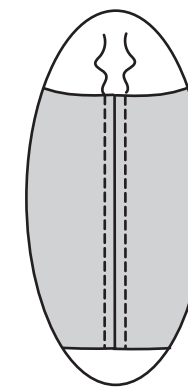


**FLOUNCE B**

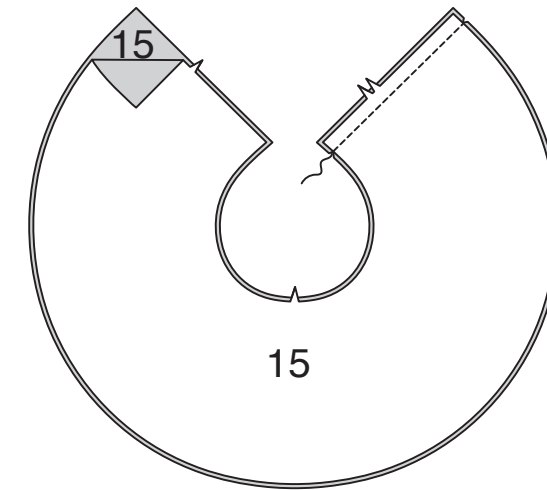
**60.** For front, pin two FLOUNCE (15) sections, right sides together. Stitch center front seam. Press seams open.



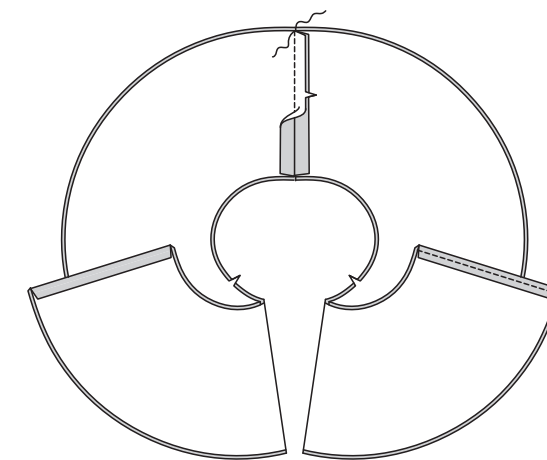
**61.** **TOPSTITCH** each side of center seam.



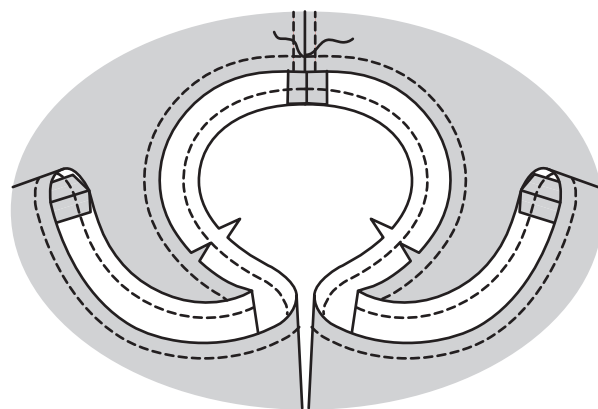
**62.** For back, pin remaining flounce (15) sections, right sides together. Stitch center back seam.



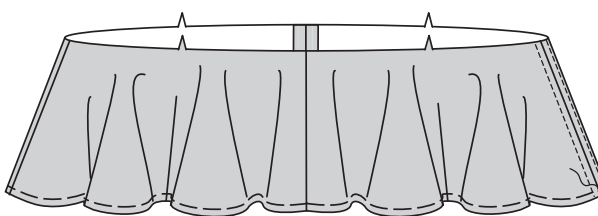
**63.** Pin back flounce to front flounce at sides.



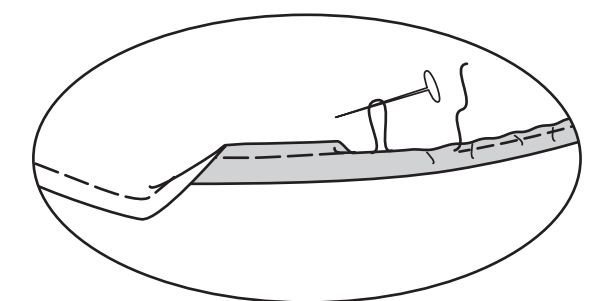
**64. STAYSTITCH** upper edge of flounce.



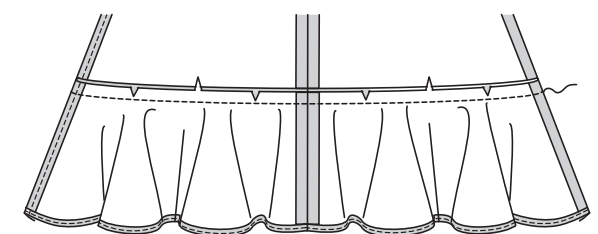
**65.** Stitch 1/4" (6mm) from lower edge of flounce, using long machine stitches, as shown.



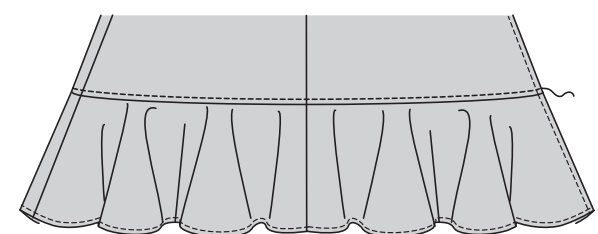
**66.** Turn up a 5/8" (1.5cm) hem at lower edge of flounce, turning in 1/4" (6mm) on raw edge. Pull thread to ease in fullness. Stitch.



**67.** Keep lining free. Pin flounce to lower edge of dress, matching notches, centers and side seams, clipping flounce where necessary. Stitch. Press seams toward skirt, turning flounce down.



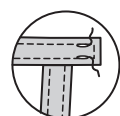
**68. TOPSTITCH** lower edge of skirt.



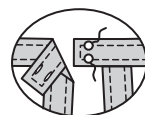
**FINISHING**

**BUTTONHOLE AND BUTTONS**

**69.** Make buttonholes in left end of neck band at markings.



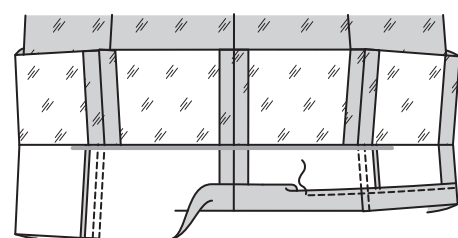
**70.** Lap left end of band over right, matching centers. Using buttonholes as guide, make button markings on right end of band. Sew buttons at markings.



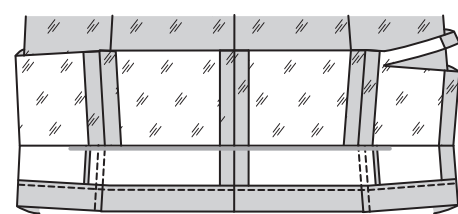
**HEM A**

**71.** Keeping lining free, press up a 1-1/4" (3.2cm) hem on lower edge of dress. Press under 1/4" (6mm) on raw edge.

Stitch close to inner pressed edge.

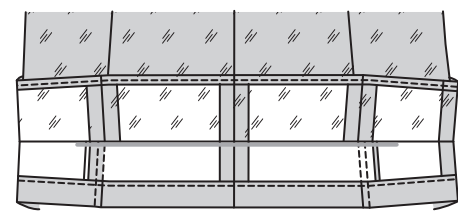


**72.** Keeping dress free, trim away 3/4" (2cm) from lower edge of lining.

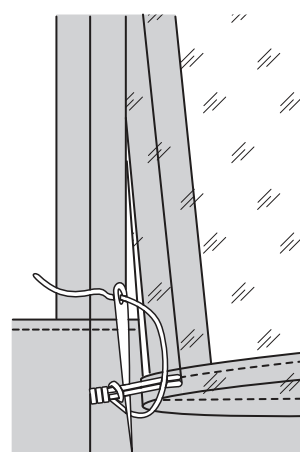


**LINING HEM A, B**

**73.** Keeping skirt free, finish lower edge of lining with a 5/8" (1.5cm) **NARROW HEM**.



**74.** Make 1/2" (1.3cm) French tack between lining and dress side seams at lower edge, as shown.



**FRANÇAIS**

**PLANS DE COUPE**

⊕ Indique: pointe de poitrine, ligne de taille, de hanches et/ou avantbras. Ces mesures sont basées sur la circonférence du vêtement fini. (Mesures du corps + Aisance confort + Aisance mode) Ajuster le patron si nécessaire.

Les lignes épaisses sont les LIGNES DE COUPE, cependant, des rentrés de 1.5cm sont compris, sauf si indiqué différemment. Voir EXPLICATIONS DE COUTURE pour largeur spécifiée des rentrés.

Choisir le(s) plan(s) de coupe selon modèle/largeur du tissu/taille. Les plans de coupe indiquent la position approximative des pièces et peut légèrement varier selon la taille du patron.

Les plans de coupe sont établis pour tissu avec/sans sens. Pour tissu avec sens, pelucheux ou certains imprimés, utiliser un plan de coupe AVEC SENS.

ENDROIT DU PATRON	ENVERS DU PATRON	ENDROIT DU TISSU	ENVERS DU TISSU
-------------------	------------------	------------------	-----------------

S/T = SIZE(S)/TAILLE(S)  
 \* = WITH NAP/AVEC SENS  
 S/L = SELVAGE(S)/LISIÈRE(S)  
 AS/TT = ALL SIZE(S)/TOUTES TAILLE(S)  
 \*\* = WITHOUT NAP/SANS SENS  
 F/P = FOLD/PLIURE  
 CF/PT = CROSSWISE FOLD/PLIURE TRAME

Disposer le tissu selon le plan de coupe. Si ce dernier indique...

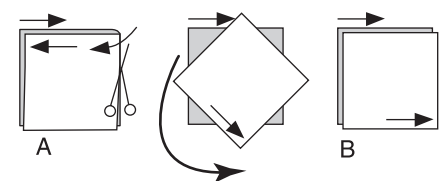
DROIT FIL—A placer sur le droit fil du tissu, parallèlement aux lisières ou au pli. Pour plan "avec sans," les flèches seront dirigées dans la même direction. (Pour fausse fourrure, placer la pointe de la flèche dans le sens descendant des poils.)

SIMPLE EPAISSEUR—Placer l'endroit sur le dessus. (Pour fausse fourrure, placer le tissu l'endroit dessous.)

DOUBLE EPAISSEUR

AVEC PLIURE—Placer endroit contre endroit.

\* SANS PLIURE—Plier le tissu en deux sur la TRAME, endroit contre endroit. Couper à la pliure, de lisière à lisière (A). Placer les 2 épaisseurs dans le même sens du tissu, endroit contre endroit (B).



PLIURE—Placer la ligne du patron exactement sur la pliure NE JAMAIS COUPER sur cette ligne.

Si la pièce se présente ainsi...

• Couper d'abord les autres pièces, réservant du tissu (A). Plier le tissu et couper la pièce sur la pliure, comme illustré (B).

★ Couper d'abord les autres pièces, réservant pour la pièce en question. Déplier le tissu et couper la pièce sur une seule épaisseur.

Couper régulièrement les pièces le long de la ligne de coupe indiquée pour la taille choisie, coupant les crans vers l'extérieur.

Marquer repères et lignes avant de retirer le patron. (Pour fausse fourrure, marquer sur l'envers du tissu.)

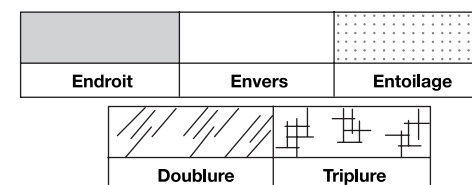
**NOTE:** Les parties encadrées avec des pointillées sur les plans de coupe ( a! b! c! ) représentent les pièces coupées d'après les mesures données.

**EXPLICATIONS DE COUTURE**

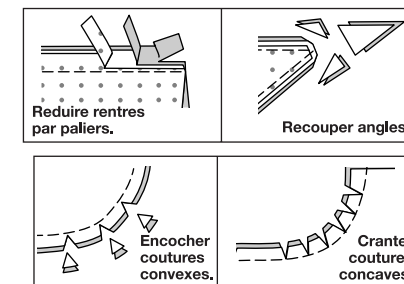
**RENTRES DE COUTURE COMPRIS**

Les rentrés sont tous de 1.5cm, sauf si indiqué différemment.

**LEGENDE DES CROQUIS**



Au fur et à mesure de l'assemblage, repasser les rentrés ensemble puis ouverts, sauf si contre indiqué. Pour aplatir les coutures, cranter les rentrés où nécessaire.



**GLOSSAIRE**

Les termes de couture imprimés en **CARACTÈRES GRAS** ont l'aide d'une Vidéo de Tutoriel de couture.

Scannez le CODE QR pour regarder les vidéos :

**OURLET ÉTROIT** – reportez-vous à la vidéo Ourlets : "coudre des ourlets étroits".

**PIQÛRE DE SOUTIEN** – reportez-vous à la vidéo Points à la machine : "comment faire une piqûre de soutien".

**SURPIQUER** – reportez-vous à la vidéo Points à la machine : "comment faire une surpiqûre".

**FERMETURE À GLISSIÈRE INVISIBLE** – reportez-vous à la vidéo Fermetures à glissière : "coudre une fermeture invisible".

**TUTORIELS DE COUTURE**



Développez vos compétences en regardant des vidéos courtes et faciles à suivre sur [simplicity.com/sewingtutorials](http://simplicity.com/sewingtutorials).

LES PIÈCES DU PATRON SERONT IDENTIFIÉES PAR DES NUMÉROS LA PREMIÈRE FOIS QU'ELLES SERONT UTILISÉES.

**PIQUEZ LES COUTURES ENDROIT CONTRE ENDROIT, SAUF INDIQUÉ DIFFÉREMMENT.**

**NOTE :** Au-dessous de chaque sous-titre, les croquis montrent le premier modèle, sauf indiqué différemment.

**ROBE A, B**

**ENTOILAGE**

**1.** Biaiser les coins de l'ENTOILAGE, comme illustré. Faire adhérer l'entoilage sur l'envers de chaque pièce correspondante en TISSU, en suivant la notice d'utilisation.

**CORSAGE**

**2.** Faire une **PIQÛRE DE SOUTIEN** sur les bords du côté devant du **CORSAGE DEVANT (1)** entre les encoches.

**3.** Épingler les pièces du **CORSAGE CÔTÉ DEVANT (2)** sur le corsage devant, en faisant coïncider les encoches, en crantant le corsage devant si nécessaire. Piquer. Presser les coutures vers le milieu.

**4. SURPIQUER** le devant.

**5.** Épingler le **CORSAGE DOS (3)** sur le **CORSAGE CÔTÉ DOS (4)**, en faisant coïncider les encoches. Piquer. Presser les coutures vers le dos.

**6. SURPIQUER** le dos.

**7.** Piquer le corsage dos et le corsage devant sur les coutures latérales.

**BANDES DOS ET PIED DE COL**

**8.** Plier la **BANDE DOS (5)** en deux dans le sens de la longueur, endroit contre endroit, en faisant coïncider les cercles. Piquer le long bord en couture de 1cm ; égaliser la couture.

**9.** Retourner la bande à l'endroit ; presser. Bâter les bords non finis.

**10. SURPIQUER** les longs bords de la bande.

**11.** Épingler une pièce de la bande sur une pièce entoilée du **PIED DE COL (6)**, endroit contre endroit, en faisant coïncider les petits et les grands cercles ; bâter. (Les pièces non entoilées du pied de col seront utilisées pour la parementure.)

**12.** Épingler une PAREMENTURE de pied de col (6) sur le pied de col (par-dessus la bande), endroit contre endroit. Piquer en couture de 1cm, en maintenant la bande et l'extrémité en biais libres ; égaliser la couture.

**13.** Retourner le pied de col à l'endroit, en retournant la bande ; presser. Bâtir les bords non finis. **SURPIQUER** les bords finis du pied de col.

**14.** Endroit contre endroit, épingler les pieds de col sur le bord supérieur du corsage devant, en faisant coïncider chaque paire de petits et grands cercles, ayant les bords non finis au même niveau. Bâtir.

**15.** Endroit contre endroit, épingler les bandes sur le bord supérieur du corsage dos/côté dos, en faisant coïncider les petits et les grands cercles, ayant les bords non finis au même niveau. Bâtir.

### JUPE

#### MODÈLE A

**16.** Épingler les pièces de la JUPE CÔTÉ DEVANT (8) sur chaque côté de la JUPE DEVANT (7), en faisant coïncider les encoches. Piquer. Presser les coutures vers le milieu.

**17.** **SURPIQUER** le devant.

**18.** Épingler la JUPE DOS (9) sur la JUPE CÔTÉ DOS (10), en faisant coïncider les encoches. Piquer. Presser la couture vers le milieu.

**19.** **SURPIQUER** le dos.

#### MODÈLE B

**20.** Épingler les pièces de la JUPE DEVANT (12), endroit contre endroit. Piquer la couture du milieu. Ouvrir les coutures au fer.

**21.** **SURPIQUER** chaque côté de la couture du milieu.

### POCHES ET COUTURES LATÉRALES

**NOTE :** Poser les poches sur les bords du côté du devant et dos comme suit:

**22.** Endroit contre endroit, épingler la POCHE (11) ou (14) (coupée en doublure) et la jupe devant sur les côtés, en faisant coïncider les grands cercles, ayant les bords non finis au même niveau. Piquer en couture de 1cm.

**23.** Presser la couture vers la poche, en pressant la poche vers l'extérieur.

**24.** Pour le modèle A : endroit contre endroit, épingler la POCHE (11) (coupée en tissu) et la jupe dos sur les côtés, en faisant coïncider les grands cercles, ayant les bords non finis au même niveau. Piquer en couture de 1cm.

**25.** Pour le modèle B : endroit contre endroit, épingler la POCHE (14) (coupée en tissu) et la JUPE DOS (13) sur les côtés, en faisant coïncider les grands cercles, ayant les bords non finis au même niveau. Piquer en couture de 1cm.

**26.** Presser la couture vers la poche, en pressant la poche vers l'extérieur.

**27.** Épingler le devant et le dos sur les coutures latérales, en faisant coïncider les grands cercles. Piquer les coutures latérales, en laissant une ouverture entre les grands cercles.

**28.** **SURPIQUER** le bord de l'ouverture de la poche devant, en pivotant jusqu'aux grands cercles, en maintenant la poche dos libre.

**29.** Piquer ensemble les bords de la poche de la couture latérale jusqu'au bord supérieur.

**30.** Cranter le rentré du dos au-dessous de la poche. Ouvrir la couture au fer au-dessous du cran.

Presser les poches vers le devant. Bâtir le bord supérieur de la poche sur le devant, ayant les bords non finis au même niveau.

**31.** Faire une **PIQÛRE DE SOUTIEN** sur le bord supérieur de la jupe.

**32.** Épingler la jupe sur le corsage, endroit contre endroit, en faisant coïncider les encoches, les milieux et les coutures. Piquer, en crantant la jupe si nécessaire. Presser les coutures vers le corsage, en rabattant la jupe.

### DOUBLURE DE CORSAGE

**33.** Faire une **PIQÛRE DE SOUTIEN** sur les bords du côté devant de la DOUBLURE corsage devant (1) entres les encoches.

**34.** Épingler les pièces de la DOUBLURE corsage côté devant (2) sur la doublure corsage devant, en faisant coïncider les encoches, en crantant la doublure corsage devant si nécessaire. Piquer. Presser les coutures vers le milieu.

**35.** Épingler la pièce de la DOUBLURE corsage dos (3) sur la DOUBLURE corsage côté dos (4), en faisant coïncider les encoches. Piquer. Presser les coutures vers le milieu.

**36.** Piquer la doublure corsage dos et la doublure corsage devant sur les coutures latérales. Presser les coutures vers le dos.

**37.** Pour former les coulisses pour la baleine sur le côté devant, le côté et les coutures du côté dos, piquer les coutures de la doublure à 1 cm de la première piqûre à l'intérieur du rentré, en piquant à travers toute l'épaisseur.

**38.** Couper six morceaux de baleine, chacun de la longueur de la coulisse piquée, en excluant les rentrés supérieur et inférieur.

**39.** Enlever la baleine de la coulisse originale. Découper 6 mm de chaque bout de la baleine, en arrondissant les bouts comme illustré.

**40.** Insérer la baleine dans les coulisses correspondantes de la doublure. Bâtir à 1.5 cm des bords supérieur et inférieur de la coulisse, en veillant à ne pas saisir la baleine.

### DOUBLURE DE JUPE

#### MODÈLE A

**41.** Épingler les pièces de la DOUBLURE jupe côté devant (8) sur chaque côté de la DOUBLURE jupe devant (7), en faisant coïncider les encoches. Piquer.

**42.** Épingler la DOUBLURE jupe dos (9) et la DOUBLURE jupe côté dos (10), en faisant coïncider les encoches ; piquer.

**43.** Épingler la doublure dos et la doublure devant sur les coutures latérales ; piquer.

#### MODÈLE B

**44.** Épingler les pièces de la DOUBLURE jupe devant (12), endroit contre endroit. Piquer la couture du milieu.

**45.** Épingler la DOUBLURE jupe dos (13) et le devant sur les coutures latérales ; piquer.

### MODÈLES A, B

**46.** Faire une **PIQÛRE DE SOUTIEN** sur le bord supérieur de la doublure de jupe.

**47.** Épingler la doublure de jupe sur la doublure de corsage, endroit contre endroit, en faisant coïncider les encoches, les milieux et les coutures. Piquer, en crantant la doublure de jupe si nécessaire. Presser les coutures vers la doublure de corsage, en rabattant la doublure de jupe.

**48.** Épingler la doublure sur la robe, endroit contre endroit, en faisant coïncider les encoches, les milieux et les coutures latérales. Piquer le bord supérieur, en pivotant jusqu'au milieu devant, en arrêtant la piqûre à 7.5 cm des bords de l'ouverture du dos ; égaliser les coutures.

**49.** Retourner la doublure vers l'intérieur, en retournant le pied de col et les bandes à l'endroit ; presser.

#### FERMETURE À GLISSIÈRE

**50.** Poser la **FERMETURE À GLISSIÈRE INVISIBLE**. Déplier la fermeture et presser le ruban à froid. Maintenir les bords supérieurs libres de la doublure dos à l'opposé. Sur l'ENDROIT, épingler le côté DROIT de la fermeture vers le bas sur le côté DROIT de l'ouverture de la fermeture à glissière. Ayez la spirale le long de la ligne de couture, le ruban sur le rentré et l'arrêt supérieur à 2 cm au-dessous du bord supérieur, comme illustré. Bâtir à la main au centre du ruban. Placer le pied à fermeture par-dessus la spirale. Piquer sur le ruban jusqu'à l'encoche. Piquer au point arrière pour renforcer.

**51.** Épingler de la même façon l'autre moitié de la fermeture sur le côté GAUCHE de l'ouverture de la fermeture. Bâtir à la main au centre du ruban. Placer le pied à fermeture en haut de la fermeture avec la rainure GAUCHE par-dessus la spirale. Piquer sur le ruban jusqu'à l'encoche. Piquer au point arrière pour renforcer.

**52.** Fermer la fermeture et vérifier qu'elle ne soit pas visible de l'ENDROIT. Tirer les extrémités libres du ruban de la fermeture à l'opposé du rentré. Épingler la couture restante du milieu dos ensemble au-dessous de la fermeture. Placer le pied à fermeture vers la GAUCHE de sorte que l'aiguille descende à travers l'encoche extérieure du pied. Commencer à piquer à 6 mm au-dessus du point le plus bas et légèrement vers la GAUCHE. Piquer le reste de la couture.

**53.** Si vous préférez, déplier chaque rentré au bas de la fermeture et piquer le ruban sur celui-là.

**54.** Déplier les bords de l'ouverture du dos de la robe, en déroulant les dents de la fermeture à l'opposé du bord de l'ouverture. Retourner la doublure dos vers l'EXTÉRIEUR. ENDROIT CONTRE ENDROIT, épingler les bords du dos et de l'encolure du dos de la robe et de la doublure ensemble. Piquer les bords restants de l'encolure dos, en raccordant avec la piqûre précédente. Égaliser la couture d'encolure. Piquer à travers la doublure à 1.3 cm des bords du dos, en maintenant les dents de la fermeture libres et en arrêtant à l'encoche. Biaiser le coin. Ne pas couper les bords du milieu dos.

**55.** En maintenant la jupe libre, piquer le reste de la couture de la doublure du milieu dos au-dessous de la fermeture.

**56.** Retourner la doublure vers l'intérieur ; presser.

**57.** **SURPIQUER** le bord supérieur de la robe, en maintenant les dents de la fermeture libres.

**58.** Soulever la robe et la doublure. Coudre à la main les coutures de la taille ensemble sur le bord de la taille.

**59.** Rabattre la robe et la doublure.

### VOLANT B

**60.** Pour le devant, épingler deux pièces du VOLANT (15), endroit contre endroit. Piquer la couture du milieu devant. Ouvrir les coutures au fer.

**61.** **SURPIQUER** chaque côté de la couture du milieu.

**62.** Pour le dos, épingler les pièces restantes du volant (15), endroit contre endroit. Piquer la couture du milieu dos.

**63.** Épingler le volant dos et le volant devant sur les côtés.

**64.** Faire une **PIQÛRE DE SOUTIEN** sur le bord supérieur du volant.

**65.** Piquer à 6 mm du bord inférieur du volant, à grands points, comme illustré.

**66.** Relever un ourlet de 1.5 cm sur le bord inférieur du volant, en repliant 6 mm sur le bord non fini. Tirer sur le fil pour répartir l'ampleur. Piquer.

**67.** Maintenir la doublure libre. Épingler le volant sur le bord inférieur de la robe, en faisant coïncider les encoches, les milieur et les coutures latérales, en crantant le volant si nécessaire. Piquer. Presser les coutures vers la jupe, en rabattant le volant.

**68.** **SURPIQUER** le bord inférieur de la jupe.

#### FINITION

### BOUTONNIÈRES ET BOUTONS

**69.** Faire les boutonnières sur les marques de l'extrémité gauche du pied de col.

**70.** Superposer l'extrémité gauche du pied de col par-dessus la droite, en faisant coïncider les milieux. En utilisant les boutonnières comme un guide, faire les marques de bouton sur l'extrémité droite du pied de col. Coudre les boutons sur les marques.

### OURLET A

**71.** En maintenant la doublure libre, relever au fer un ourlet de 3.2 cm sur le bord inférieur de la robe. Rentrer au fer 6 mm sur le bord non fini. Piquer près du bord intérieur pressé.

**72.** En maintenant la robe libre, recouper 2 cm du bord inférieur de la doublure.

#### OURLET DE LA DOUBLURE A, B

**73.** En maintenant la jupe libre, finir le bord inférieur de la doublure avec un **OURLET ÉTROIT** de 1.5 cm.

**74.** Faire une bride de soutien de 1.3 cm entre les coutures latérales de la doublure et de la robe sur le bord inférieur, comme illustré.