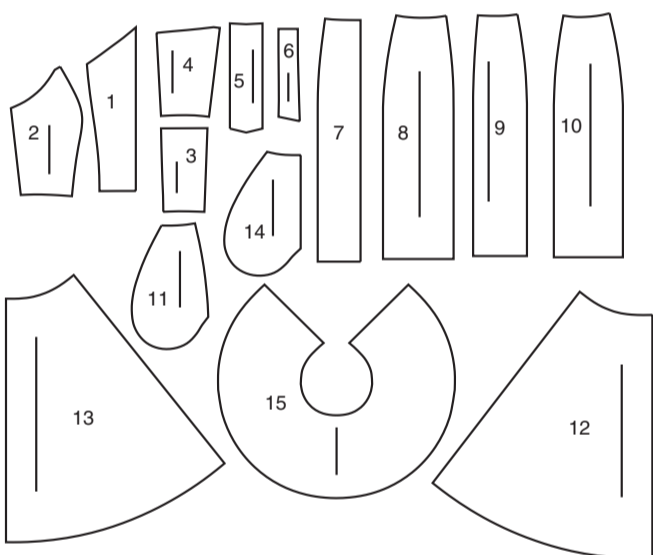
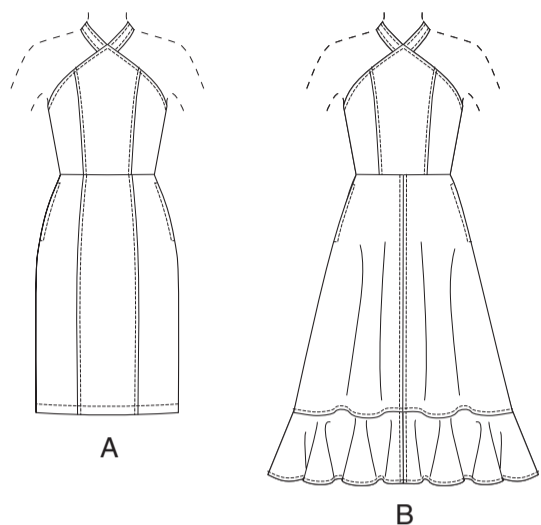


VORDERTEIL



- 1 VORD. OBERTEIL - A,B
- 2 SEITL. VORD. OBERTEIL - A,B
- 3 RÜCKW. OBERTEIL - A,B
- 4 SEITL. RÜCKW. OBERTEIL - A,B
- 5 RÜCKW. TRÄGER A,B
- 6 NACKENBAND - A,B
- 7 ROCKVORDERTEIL - A
- 8 SEITL. ROCKVORDERTEIL - A
- 9 ROCKRÜCKENTEIL - A
- 10 SEITL. ROCKRÜCKENTEIL - A
- 11 TASCHE - A
- 12 ROCKVORDERTEIL - B
- 13 ROCKRÜCKENTEIL - B
- 14 TASCHE - B
- 15 VOLANT - B

KÖRPERMAßE DAMEN

Größen	8	10	12	14	16	18	20	22	24	26
Oberweite (cm)	80	83	87	92	97	102	107	112	117	122
Taillenweite	61	64	67	71	76	81	87	94	97	104
Hüftweite	85	88	92	97	102	107	112	117	122	127
rückw. Tailleniänge	40	40.5	41.5	42	42.5	43	44	44	45	46

STOFFSCHNITTEILE

Bezeichnet Brustumfang, Taillenumfang, Hüftumfang und/oder Bizeps. Die Maße beziehen sich auf den Umfang des fertigen Kleidungsstücks (Körpermaß + Trageerleichterung + Design-Erleichterung). Passen Sie das Schnittmuster bei Bedarf an.

Die gezeigten Linien sind SCHNITTLINIEN, jedoch sind Nahtzugaben von 1.5 cm inbegriffen, sofern nicht anders angegeben. Siehe NÄHTIGE INFORMATIONEN für Nahtzugaben.

Suchen Sie das/die Layout(s) nach Kleidungsstück/Ansicht, Stoffbreite und Größe. Die Layouts zeigen die ungefähre Position der Schnittmusterstücke; die Position kann je nach Schnittmustergröße leicht variieren.

Alle Layouts sind für Stoffe mit oder ohne Strichrichtung, sofern nicht anders angegeben. Für Stoffe mit Strichrichtung, Flor, Schattierung oder einseitigem Design verwenden Sie das Layout MIT STRICHRICHTUNG.

RECHTE MUSTERSEITE	LINKE MUSTERSEITE	RECHTE STOFFSEITE	LINKE STOFFSEITE
[Dotted Pattern]	[Dotted Pattern]	[Solid Pattern]	[Solid Pattern]

G = GRÖSSE
AG = ALLE GRÖSSEN
* = MIT STRICHRICHTUNG
** = OHNE STRICHRICHTUNG
SELVAGE(S) WEBKANTE(N)
FOLD = STOFFBRUCH
SINGLE THINKNESS = EINZELNE DICKE
DOUBLE THINKNESS = DOPPELTE DICKE
CROSSWISE FOLD = QUERFALTE

Positionieren Sie den Stoff wie auf dem Layout angegeben. Wenn das Layout zeigt...

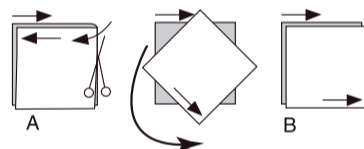
FADENLAUF: Legen Sie die Linie auf den geraden Fadenlauf des Stoffes und halten Sie sie parallel zur Webkante oder zum Falz. Beim Layout "mit Strichrichtung" sollten die Pfeile in dieselbe Richtung zeigen. (Bei Stoffen mit Pelzflor zeigen die Pfeile in Richtung des Flors).

EINZELNE DICKE - Legen Sie den Stoff mit der rechten Seite nach oben. (Bei Webpelzstoffen wird der Flor nach unten gelegt.)

DOPPELTE DICKE

MIT STOFFBRUCH - Legen Sie den Stoff mit der rechten Seite nach oben.

*** OHNE STOFFBRUCH** - Legen Sie den Stoff rechts auf rechts und falten Sie ihn kreuzweise. Schneiden Sie den Falz von Webkante zu Webkante ein (A). Halten Sie die rechten Seiten zusammen und drehen Sie die obere Lage vollständig um, so dass der Flor in dieselbe Richtung wie die untere Lage verläuft.



STOFFBRUCH - Legen Sie die angegebene Kante genau entlang der Falz des Stoffes. Schneiden Sie NIEMALS an dieser Linie. Wenn das Schnittmusterstück so dargestellt ist...

● Schneiden Sie zuerst die anderen Teile zu und lassen Sie dabei genügend Stoff für dieses Teil übrig (A). Falten Sie den Stoff und schneiden Sie das Stück wie gezeigt am Stoffbruch zu (B).



★ Schneiden Sie das Stück nur einmal zu. Schneiden Sie zuerst die anderen Teile zu, so dass genügend Stoff für dieses Teil vorhanden ist. Öffnen Sie den Stoff; schneiden Sie das Teil auf einer einzigen Lage zu.

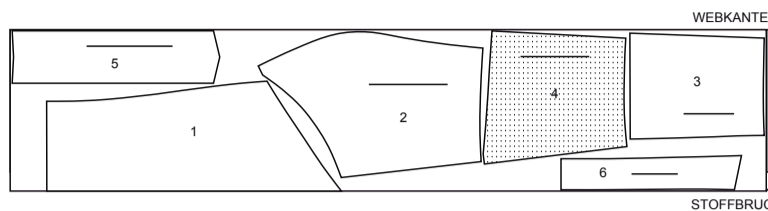
Schneiden Sie alle Teile entlang der für die gewünschte Größe angegebenen Schnittlinie mit langen, gleichmäßigen Scherenstrichen aus, wobei die Kerben nach außen zeigen.

Übertragen Sie alle Markierungen und Konstruktionslinien, bevor Sie das Schnittmustergerüst entfernen. (Bei Pelzflor-Stoffen übertragen Sie die Markierungen auf die linke Seite).

HINWEIS: Die gestrichelten Kästchen (a! b! c!) in den Layouts stellen die Teile dar, die nach den angegebenen Maßen zugeschnitten werden.

EINLAGE A,B TEILE: 1 2 3 4 5 6

20" (51cm)
AG

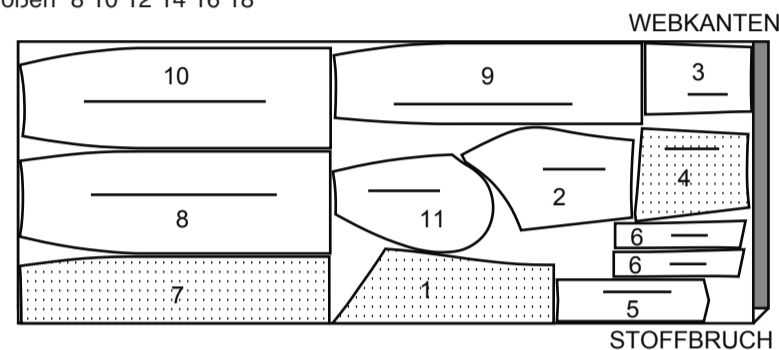


KLEID A

TEILE: 1 2 3 4 5 6 7 8 9 10 11

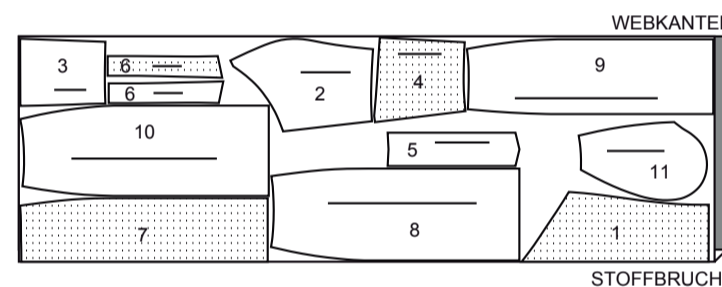
45" (115 cm)*
G

Größen 8 10 12 14 16 18

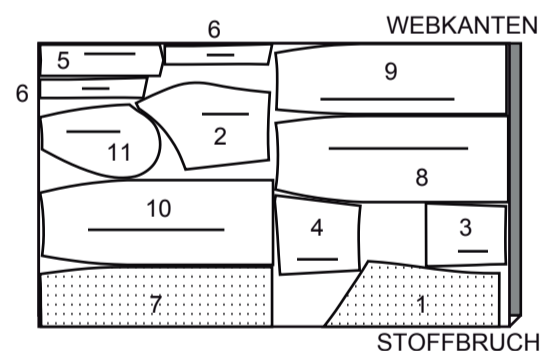


45" (115 cm)*
G

Größen 20 22 24 26



60" (150 cm)*
AG

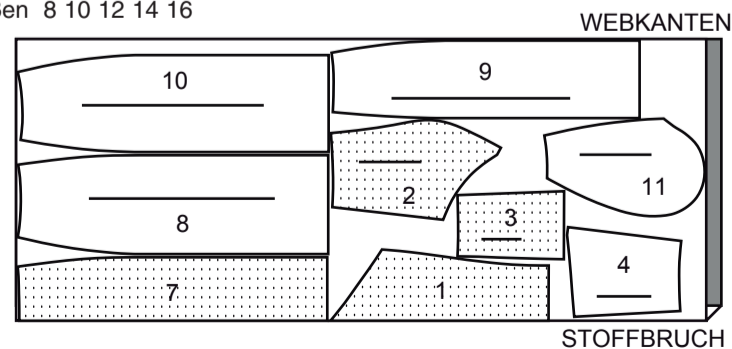


FUTTER A

TEILE: 1 2 3 4 7 8 9 10 11

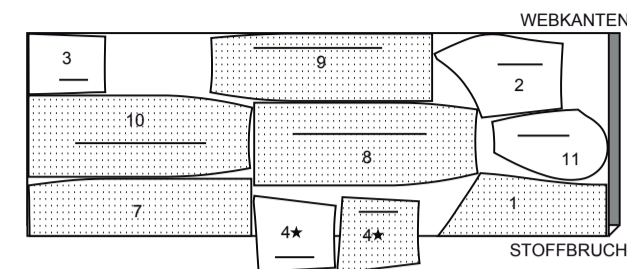
45" (115 cm)**
G

Größen 8 10 12 14 16



45" (115 cm)*
G

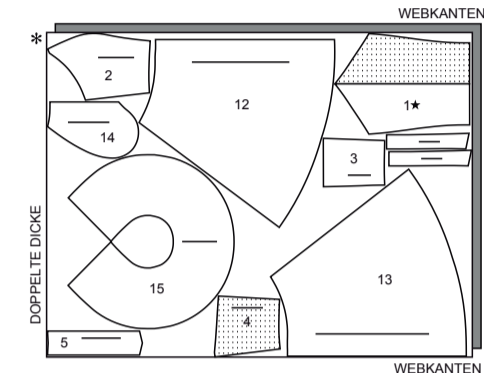
Größen 18 20 22 24 26



KLEID B

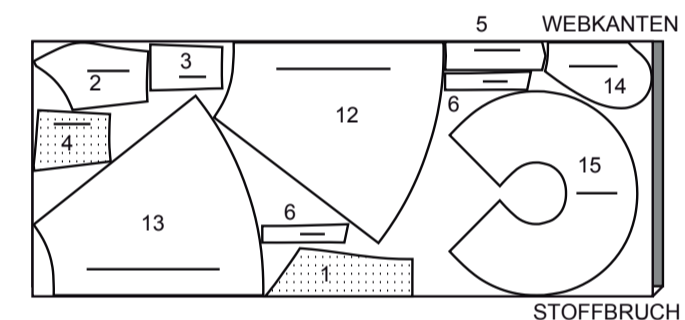
TEILE: 1 2 3 4 5 6 12 13 14 15

45" (115 cm)*
AG



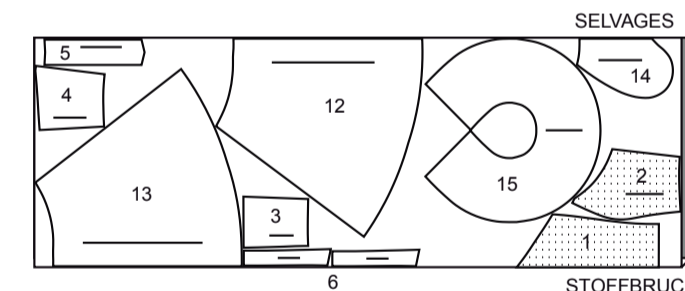
60" (150 cm)*
G

Größen 8 10 12 14 16 18



60" (150 cm)*
G

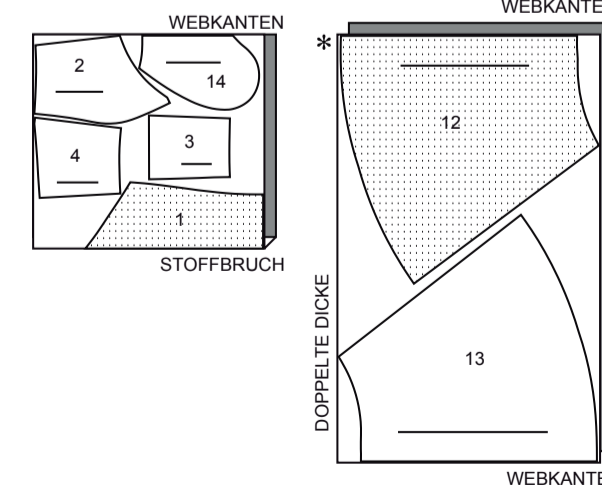
Größen 20 22 24 26



FUTTER B

TEILE: 1 2 3 4 12 13 14

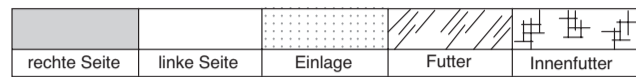
45" (115 cm)**
AG



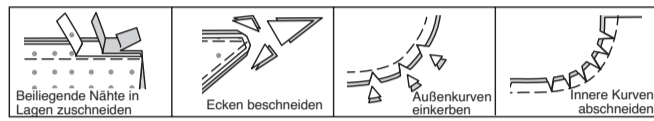
NÄHANGABEN

1.5 cm NAHTZUGABEN SIND INBEGRIFFEN,
 (sofern nicht anders angegeben).

GRAFIK



Bügeln Sie beim Nähen. Nähte flach bügeln, dann aufbügeln, sofern nicht anders angegeben. Schneiden Sie die Nahtzugaben ein, wo nötig, damit sie flach liegen.



GLOSSAR

Für Nähmethoden in FETT gedruckter Schrift ist ein Video mit Nähanleitung verfügbar.

Scannen Sie den QR CODE, um die Videos anzusehen:

SCHMALER SAUM - siehe Säume: Video "Schmale Säume nähen".

FESTSTEPPEN - siehe Maschinenstiche: Video "Wie man einen Steppstich macht". **ABSTEPPEN** - siehe Maschinenstiche: Video "Wie man absteppt".

UNSIHTBARER REISSVERSCHLUSS - siehe Reißverschluss: Video "Unsichtbaren Reißverschluss nähen".

NÄH-TUTORIALS



Erweitern Sie Ihre Fähigkeiten durch kurze, leicht verständliche Videos unter simplicity.com/sewingtutorials.

DIE SCHNITTEILE WERDEN BEI DER ERSTEN VERWENDUNG DURCH NUMMERN GEKENNZEICHNET.

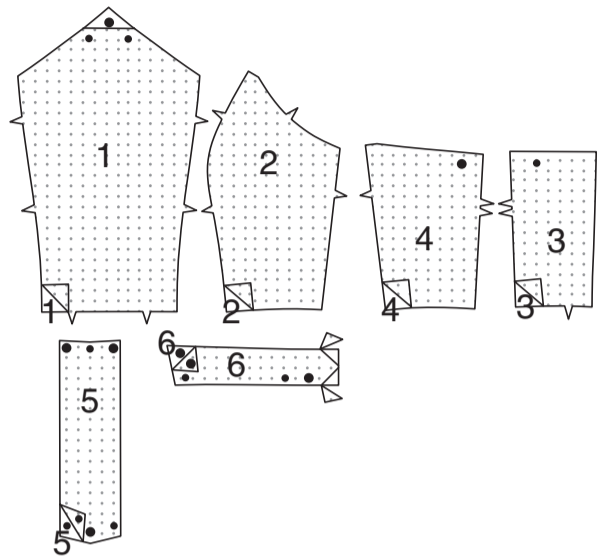
NÄHEN SIE DIE NÄHTE RECHTS AUF RECHTS, SOFERN NICHT ANDERS ANGEZEIGT.

HINWEIS: Unter jeder Unterüberschrift wird, sofern nicht anders angegeben, das erste Modell abgebildet.

KLEID A, B

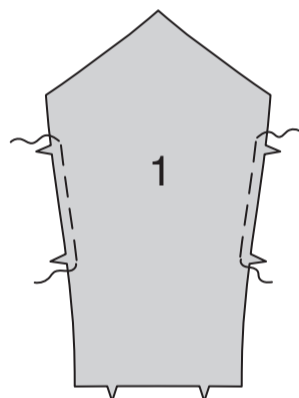
EINLAGE

Schneiden Sie die Ecken der EINLAGE wie gezeigt zu. Bügeln Sie die Einlage auf die linke Seite jedes passenden STOFFABSCHNITTES.

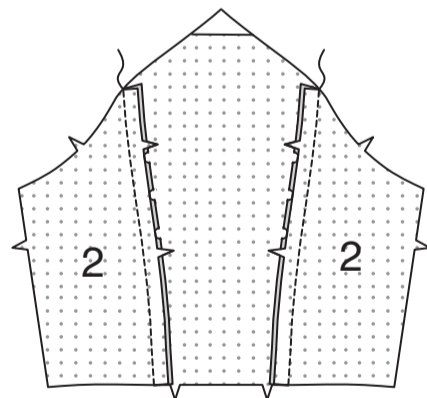


OBERTEIL

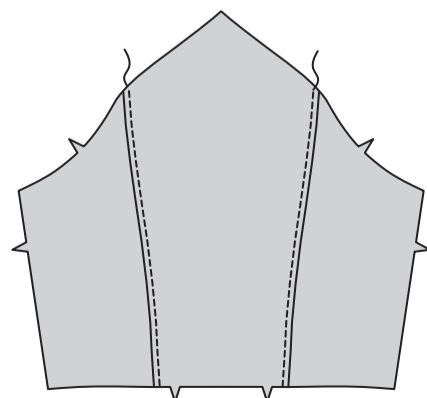
STEPPEN Sie die vorderen Seitenkanten des VORD. OBERTEILS (1) zwischen den Kerben **FEST**.



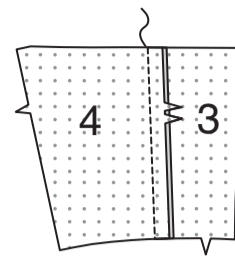
Stecken Sie die SEITL. VORD. OBERTEILE (2) auf das vord. Oberteil, wobei die Kerben übereinstimmen, dabei schneiden Sie das vord. Oberteil wo nötig ein. Nähen Sie. Bügeln Sie die Nähte zur Mitte hin.



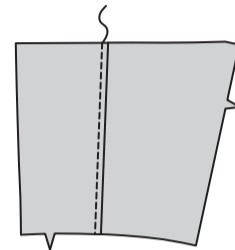
STEPPEN Sie das Vorderteil **AB**.



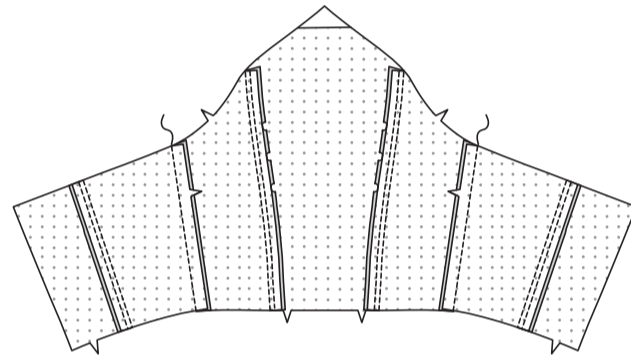
Stecken Sie das RÜCKW. OBERTEIL (3) auf das SEITL. RÜCKW. OBERTEIL (4), wobei die Kerben übereinstimmen. Nähen Sie. Bügeln Sie die Nähte zum Rückenteil hin.



STEPPEN Sie das Rückenteil **AB**.

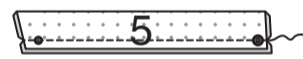


Nähen Sie das rückw. Oberteil an den Seitennähten auf das vordere Oberteil.



RÜCKW. TRÄGER UND NACKENBAND

Falten Sie den RÜCKW. TRÄGER (5) der Länge nach rechts auf rechts, wobei die Punkte übereinstimmen. Nähen Sie die langen Kanten mit einer 1.cm Naht, versäubern Sie die Naht.



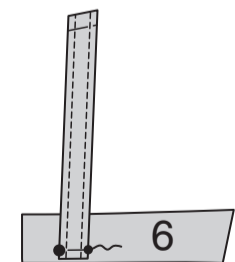
Wenden Sie den Träger auf die rechte Seite; bügeln Sie. Heften Sie die Schnittkanten.



STEPPEN Sie die langen Kanten des Trägers **AB**.



Stecken Sie ein Trägerteil rechts auf rechts auf ein mit Einlage verstärktes NACKENBANDTEIL (6), wobei die kleinen und großen Punkte übereinstimmen; heften Sie fest. (Die nicht mit Einlage versehenen Nackenbandteile werden als Besatz verwendet.)

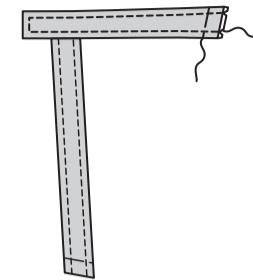


Stecken Sie einen BESATZ des Nackenbandes (6) rechts auf rechts auf das Nackenband (über den Träger). Nähen Sie eine 1 cm Naht, lassen Sie dabei den Träger und das schräge Ende frei; schneiden Sie die Naht zurück.

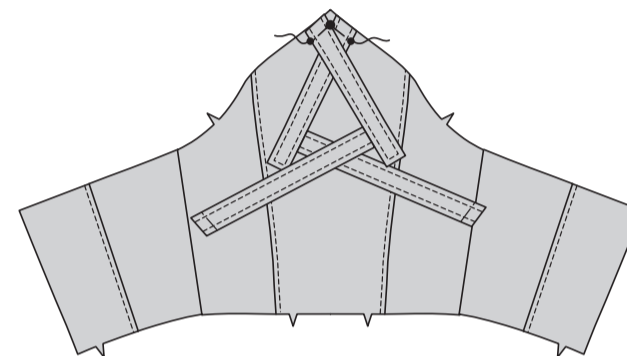


Wenden Sie den Träger auf die rechte Seite und drehen Sie den Träger nach außen; bügeln Sie. Heften Sie die Schnittkanten.

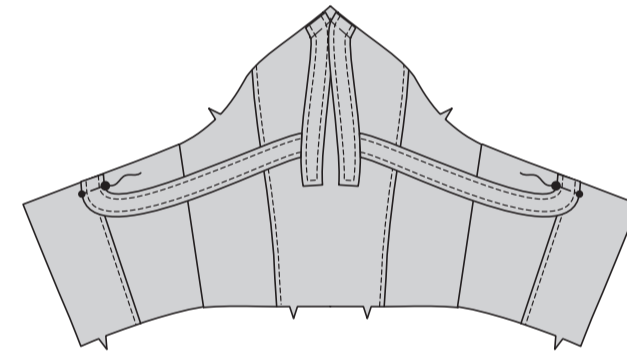
STEPPEN Sie die fertigen Bandkanten **AB**.



Stecken Sie die Nackenbänder rechts auf rechts an die obere Kante des vorderen Oberteils, so dass die kleinen und großen Punkte übereinstimmen und die Schnittkanten gerade sind. Heften.



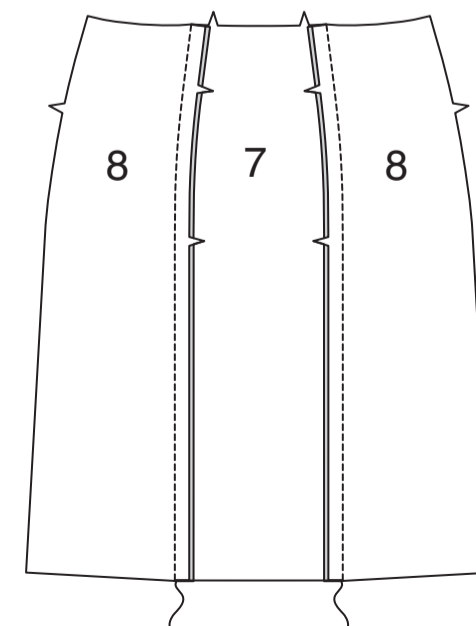
Stecken Sie die Träger rechts auf rechts an die Oberkante des rückw. Oberteils /des seitl. Rückenteils, wobei die kleinen und großen Punkte übereinstimmen und die Schnittkanten gerade sind. Heften.



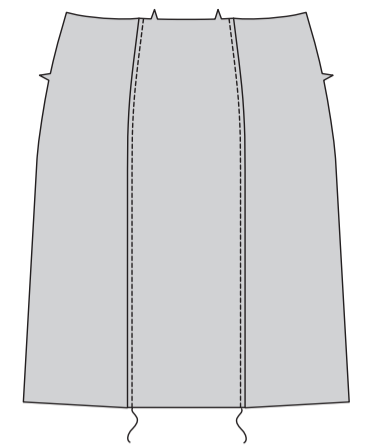
ROCK

MODELL A

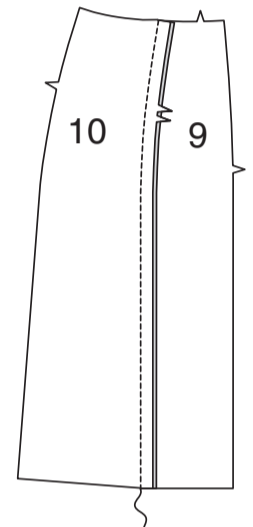
Stecken Sie die SEITL. ROCKVORDERTEILE (8) auf das ROCKVORDERTEIL (7), wobei die Kerben übereinstimmen. Nähen Sie. Bügeln Sie die Nähte zur Mitte hin.



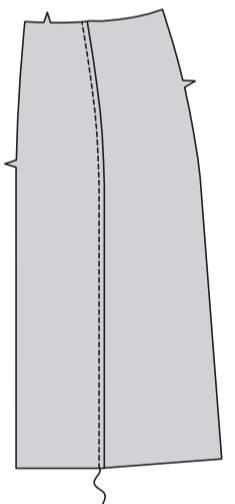
STEPPEN Sie das Vorderteil **AB**.



Stecken Sie das ROCKRÜCKENTEIL (9) auf das SEITL. ROCKRÜCKENTEIL (10), wobei die Kerben übereinstimmen. Nähen Sie. Bügeln Sie die Nähte zur Mitte hin.

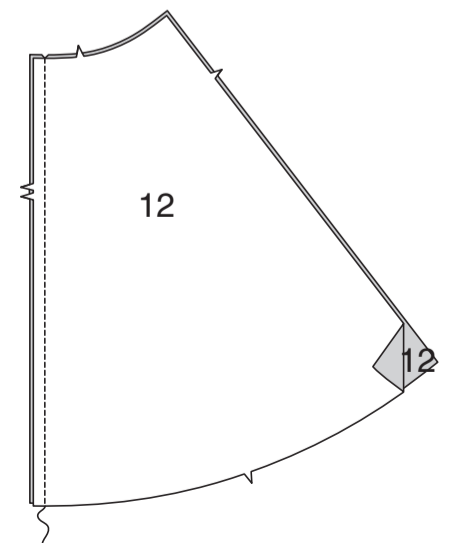


STEPPEN Sie das Rückenteil **AB**.

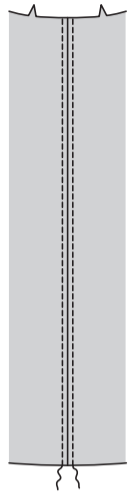


MODELL B

Rechts auf rechts stecken Sie die ROCKVORDERTEILE (12). Nähen Sie die Mittelnaht. Bügeln Sie die Nähte auf.



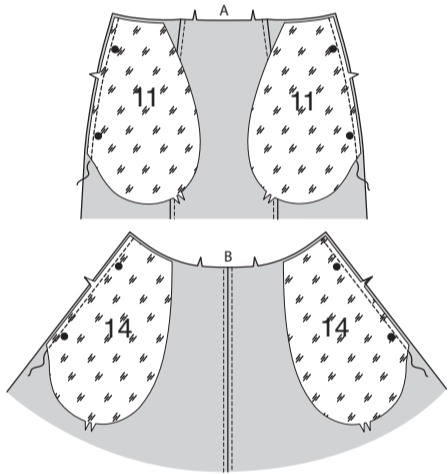
STEPHEN Sie jede Seite der Mittelnah AB.



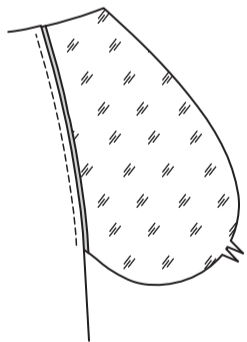
TASCHEN UND SEITENNÄHTE

HINWEIS: Bringen Sie die Taschen wie folgt an den Seit-
 enkanten des Vorder- und Rückenteils an:

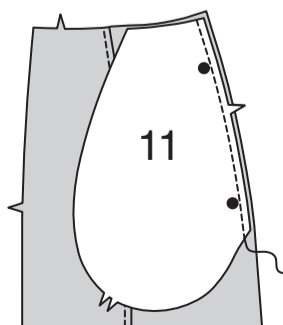
Stecken Sie rechts auf rechts TASCHE (11) oder (14) (vom
 Futter zugeschnitten) an den Seiten auf das Rockvorderteil,
 wobei die großen Punkte übereinstimmen und die Schnitt-
 kanten gerade sind. Nähen Sie eine 1 cm lange Naht.



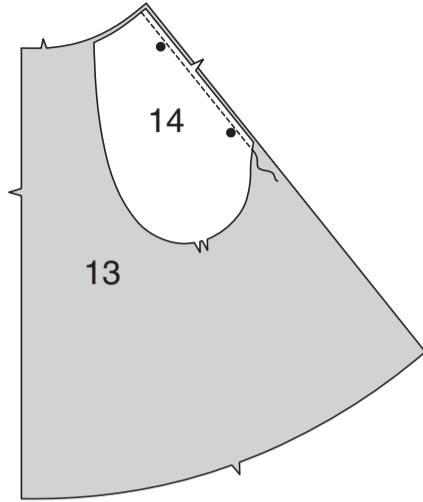
Bügeln Sie die Naht zur Tasche hin und drücken Sie die
 Tasche nach außen.



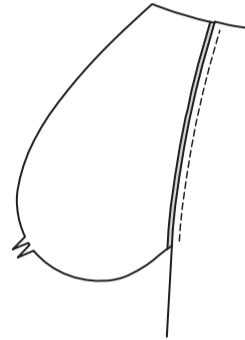
Für **Modell A:** Stecken Sie rechts auf rechts TASCHE (11)
 oder (14) (vom Futter zugeschnitten) an den Seiten auf das
 Rockvorderteil, wobei die großen Punkte übereinstimmen
 und die Schnittkanten gerade sind. Nähen Sie eine 1 cm
 lange Naht.



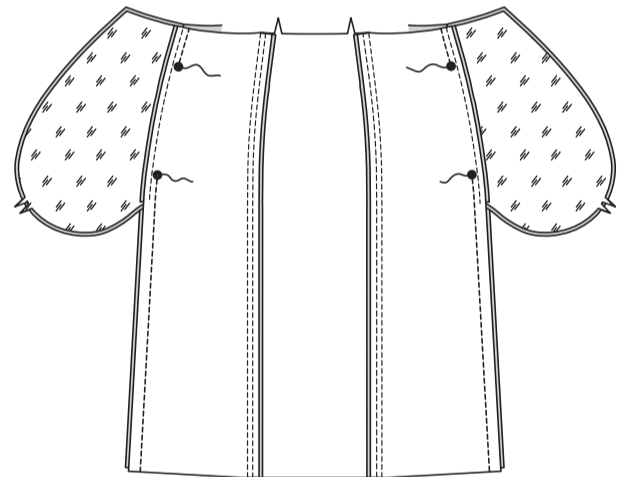
Für **Modell B:** Stecken Sie rechts auf rechts die TASCHE (14)
 (vom Stoff zugeschnitten) an den Seiten auf das ROCK-
 RÜCKENTEIL (13), wobei die großen Punkte übereinstimmen
 und die Schnittkanten gerade sind. Nähen Sie eine 1 cm
 lange Naht.



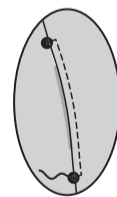
Bügeln Sie die Naht zur Tasche hin und drücken Sie die
 Tasche nach außen.



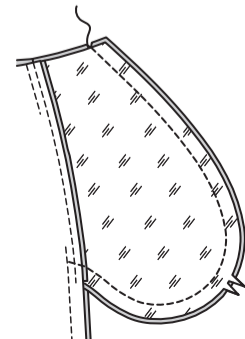
Stecken Sie das Vorderteil an den Seitennähten auf das
 Rückenteil, wobei die großen Punkte übereinstimmen.
 Nähen Sie die Seitennähte, lassen Sie dabei eine Öffnung
 zwischen den großen Punkten.



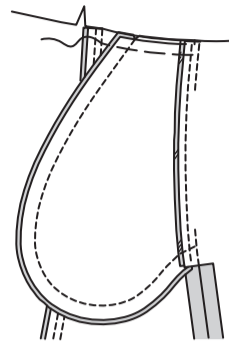
STEPHEN Sie die Öffnungskante der vorderen Tasche **AB**,
 schwenken zu den großen Kreisen, lassen Sie dabei die
 Gesäßtasche frei.



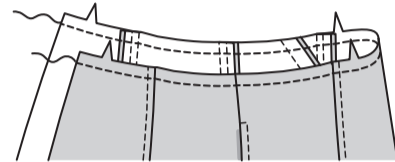
Nähen Sie die Taschenkanten von der Seitennaht bis zur
 Oberkante zusammen.



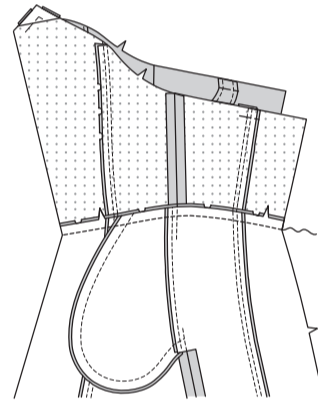
Schneiden Sie die rückw. Nahtzugabe unterhalb der Tasche
 ein. Bügeln Sie die Naht unterhalb des Einschnitts auseinan-
 der.
 Bügeln Sie die Taschen zum Vorderteil. Heften Sie die
 Oberkante der Tasche auf das Vorderteil, so dass die Schnitt-
 kanten gerade sind.



STEPHEN Sie die obere Rockkante **FEST**.

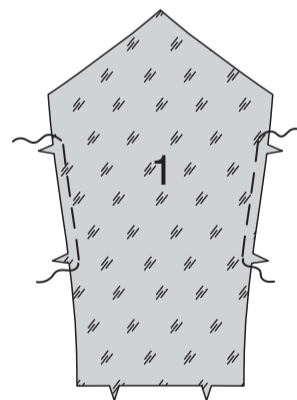


Stecken Sie den Rock rechts auf rechts auf das Oberteil,
 wobei Kerben, Mitten und Nähte übereinstimmen. Nähen
 Sie, wobei Sie den Rock gegebenenfalls einschneiden.
 Bügeln Sie die Nähte zum Oberteil hin und wenden Sie den
 Rock nach unten.

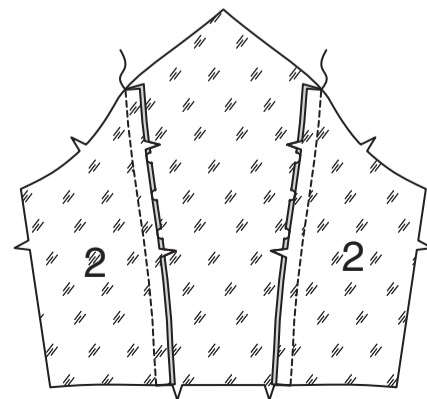


OBERTEILFUTTER

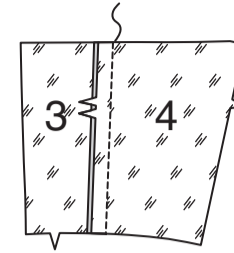
STEPHEN Sie die vorderen Seitenkanten des FUTTERS des
 vord. Oberteils (1) zwischen den Kerben **FEST**.



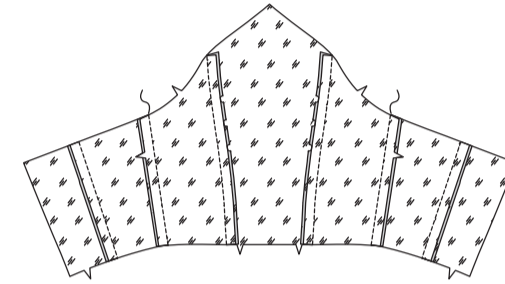
Stecken Sie die FUTTERTEILE des seittl. vord. Oberteils (2)
 auf das Futter des vord. Oberteils, wobei die Kerben überein-
 stimmen, dabei schneiden Sie das Futter des vord. Oberteils
 wo nötig ein. Nähen Sie. Bügeln Sie die Nähte zur Mitte hin.



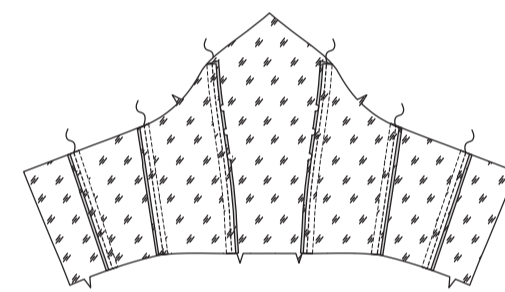
Stecken Sie das FUTTER des rückw. Oberteils (3) auf das
 FUTTER des seittl. rückw. Oberteils (4), wobei die Kerben
 übereinstimmen. Nähen Sie. Bügeln Sie die Nähte zur Mitte
 hin.



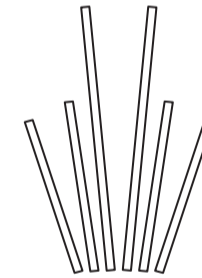
Nähen Sie das Futter des rückw. Oberteils an den Seiten-
 nähten auf Futter des vorderen Oberteils. Bügeln Sie die
 Nähte zum Rückenteil hin.



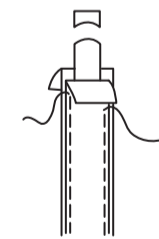
Um Tunnel für das Stäbchen an den seitlichen Vorder-, Seit-
 en- und Rückennähten zu bilden, steppen Sie die Nähte des
 Futters mit 1 cm Abstand von der ersten Naht innerhalb der
 Nahtzugabe und nähen Sie durch alle Dicken.



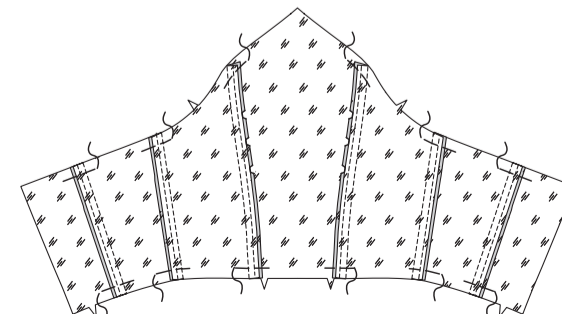
Schneiden Sie sechs Streifen Stäbchen zu, jeweils in der
 Länge des genähten Tunnels, ohne die oberen und unteren
 Nahtzugaben.



Entfernen Sie das Stäbchen vom ursprünglichen Tunnel.
 Schneiden Sie 6 mm von jedem Ende ab und biegen Sie die
 Enden wie gezeigt.

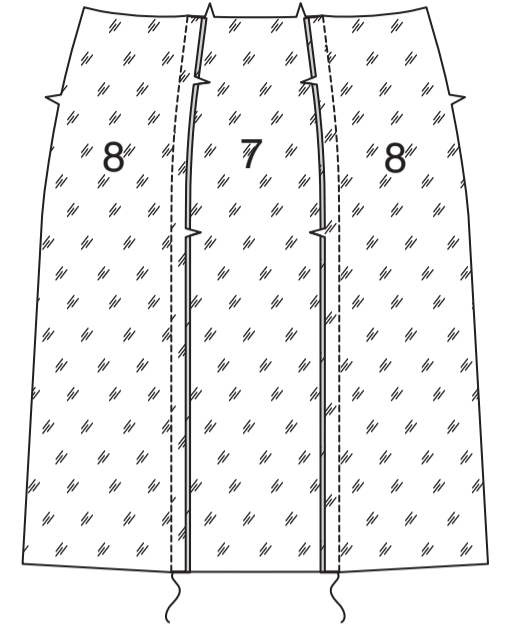


Das Stäbchen in die entsprechenden Futtertunnel einsetzen.
 Heften Sie 1.5 cm von der oberen und unteren Kante des
 Tunnels entfernt, achten Sie darauf, dass Sie sich nicht im
 Stäbchen verfangen.

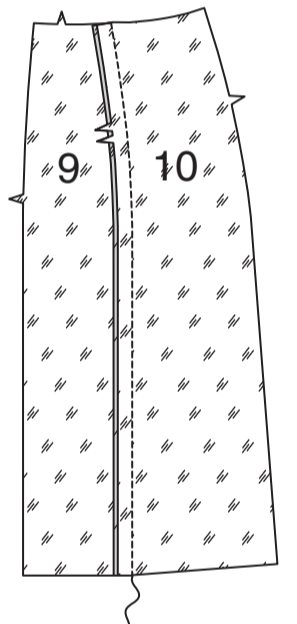


ROCKFUTTER

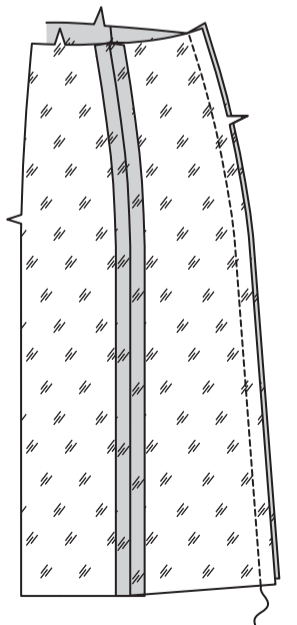
MODELL A
 Stecken Sie die FUTTERTEILE des seittl. Rockvorderteils (8)
 auf das FUTTER des Rockvorderteils (7), wobei die Kerben
 übereinstimmen. Nähen Sie.



Stecken Sie das FUTTER des Rockrückenteils (9) auf das
 FUTTER des seittl. Rockrückenteils (10), wobei die Kerben
 übereinstimmen, nähen.

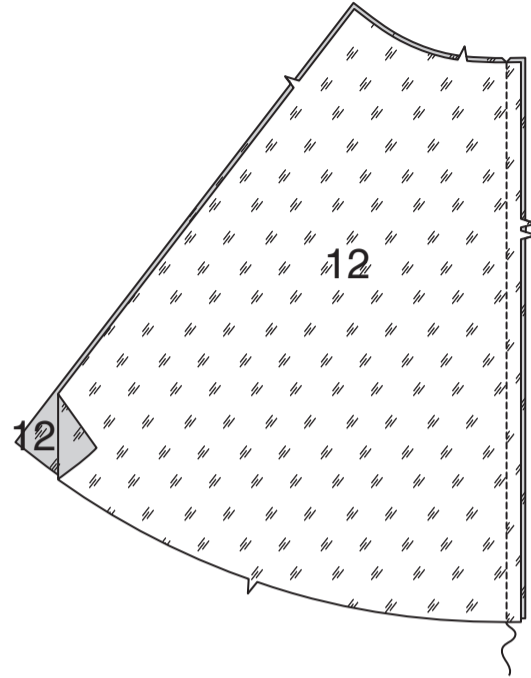


Stecken Sie das hintere Futter an den Seitennähten auf das
 vord. Futter; nähen Sie.

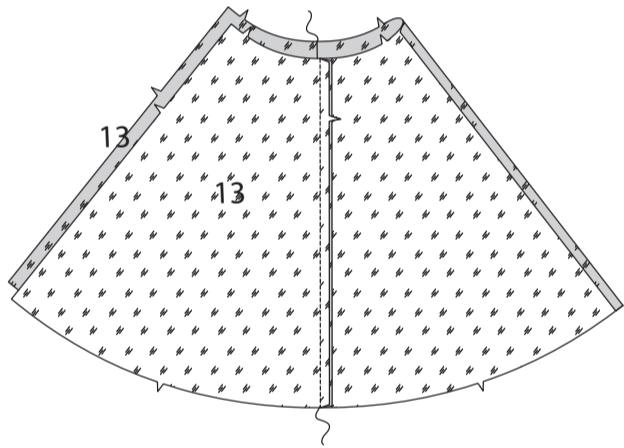


MODELL B

Stecken Sie die FUTTERTEILE des Rockvorderteils (12) rechts auf rechts. Nähen Sie die Mittelnaht.

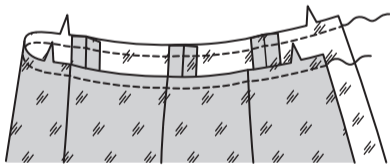


Stecken Sie das FUTTER des Rockrückenteils (13) auf das Vorderteil an den Seitennähten; nähen Sie.

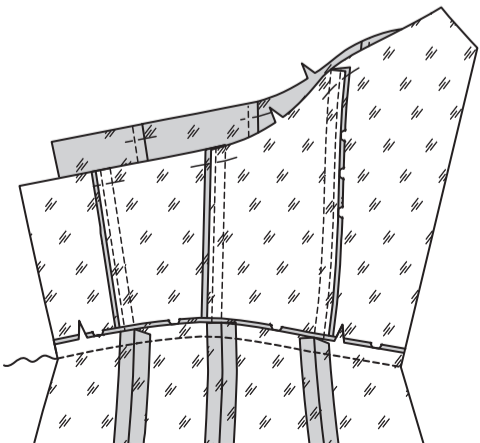


MODELLE A, B

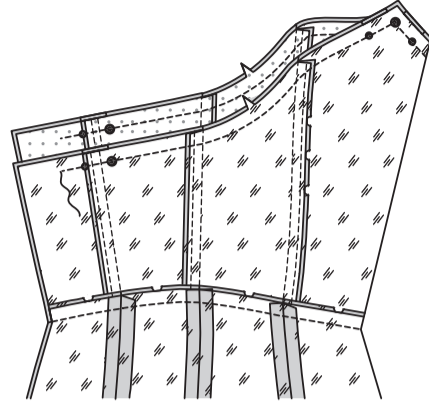
STEPHEN Sie die Oberkante des Rockfutters **FEST**.



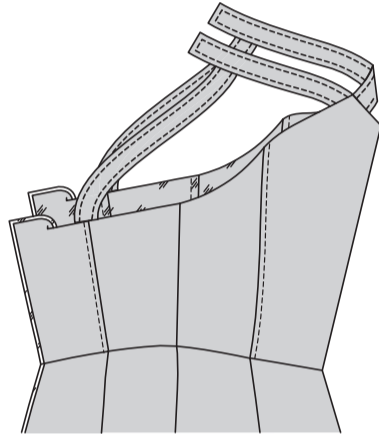
Stecken Sie das Rockfutter rechts auf rechts auf das Oberteilfutter, wobei Kerben, Mittelpunkte und Nähte übereinstimmen. Nähen Sie, wobei Sie das Rockfutter gegebenenfalls einschneiden. Bügeln Sie die Nähte zum Oberteilfutter hin und wenden Sie das Rockfutter nach unten.



Stecken Sie das Futter rechts auf rechts an das Kleid, wobei Kerben, Mittelpunkte und Seitennähte übereinstimmen. Steppen Sie die Oberkante, schwenkbar in der vorderen Mitte, und beenden Sie die Naht 7.5 cm von der hinteren Öffnungskante entfernt; schneiden Sie die Nähte zurück.

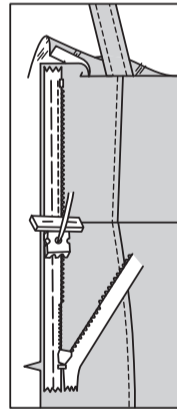


Wenden Sie das Futter nach innen, drehen Sie das Nackenband und die Träger nach außen; bügeln Sie.

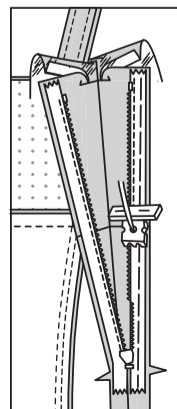


REISSVERSCHLUSS

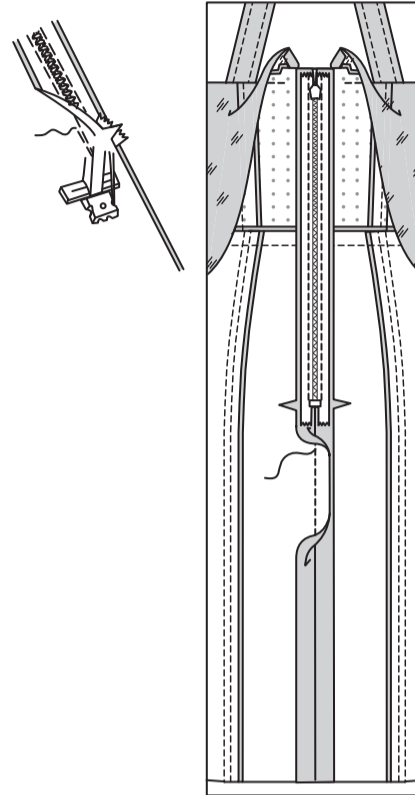
Bringen Sie den **UNSIHTBAREN REISSVERSCHLUSS** an. Öffnen Sie den Reißverschluss und bügeln Sie das Band mit einem kühlen Bügeleisen. Halten Sie die freien oberen Kanten des hinteren Futters aus dem Weg. Stecken Sie auf der **AUSSENSEITE** die **RECHTE** Seite des Reißverschlusses mit der Vorderseite nach unten auf die **RECHTE** Seite der Reißverschlussöffnung. Legen Sie die Spule entlang der Nahtlinie an, das Band innerhalb der Nahtzugabe und den oberen Anschlag 2 cm unterhalb der Oberkante, wie gezeigt. Heften Sie mit der Hand entlang der Mitte des Bandes. Positionieren Sie den Reißverschlussfuß über der Spule. Nähen Sie entlang des Bandes bis zur Kerbe. Steppen Sie mit Rückstichen zur Verstärkung.



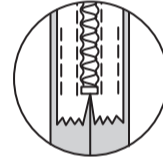
Stecken Sie die verbleibende Hälfte des Reißverschlusses auf der **LINKEN** Seite der Reißverschlussöffnung auf die gleiche Weise fest. Heften Sie mit der Hand entlang der Mitte des Bandes. Positionieren Sie den Reißverschlussfuß am oberen Ende des Reißverschlusses mit der **LINKEN** Rille über der Spule. Nähen Sie entlang des Bandes bis zur Kerbe. Steppen Sie mit Rückstichen zur Verstärkung.



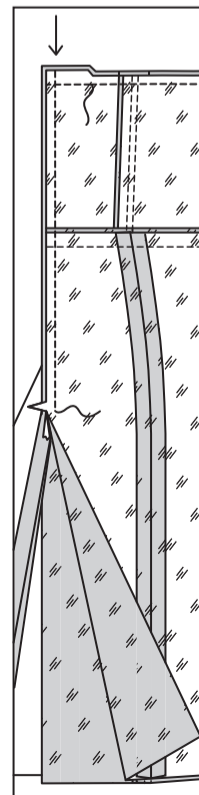
Schließen Sie den Reißverschluss und prüfen Sie, ob er von **AUSSEN** unsichtbar ist. Ziehen Sie die freien Enden des Reißverschlussbandes von der Nahtzugabe weg. Stecken Sie die verbleibende hintere Mittelnaht unterhalb des Reißverschlusses zusammen. Positionieren Sie den Reißverschlussfuß ganz nach **LINKS**, sodass die Nadel durch die äußere Kerbe des Fußes nach unten geht. Beginnen Sie mit dem Nähen der Naht 6 mm oberhalb des untersten Stiches und leicht nach **LINKS**. Nähen Sie den Rest der Naht ab.



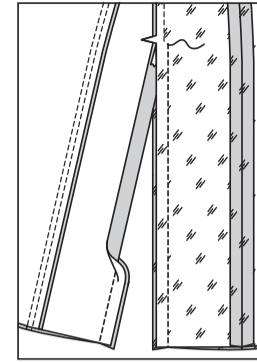
Wenn Sie es bevorzugen, öffnen Sie jede Nahtzugabe am Ende des Reißverschlusses und nähen Sie das Band auf die Nahtzugabe.



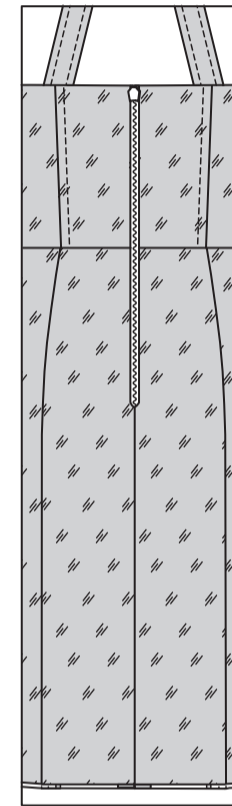
Öffnen Sie die hinteren Öffnungskanten des Kleides und rollen Sie die Reißverschlusszähne von der Öffnungskante weg. Wenden Sie das Rückenfutter nach **AUSSEN**. Stecken Sie **RECHTS AUF RECHTS** die rückwärtigen Halsausschnittkanten des Kleides und des Futters zusammen. Nähen Sie die verbleibenden hinteren Halsausschnittkanten ab und schließen Sie dabei an die vorherigen Nähte an. Beschneiden Sie die Halsausschnittnaht. Nähen Sie quer über das Futter 1.3 cm von den hinteren Kanten entfernt, halten Sie dabei die Reißverschlusszähne frei und enden Sie an der Kerbe. Beschneiden Sie die Ecke. Schneiden Sie die hinteren Mittelkanten nicht ein.



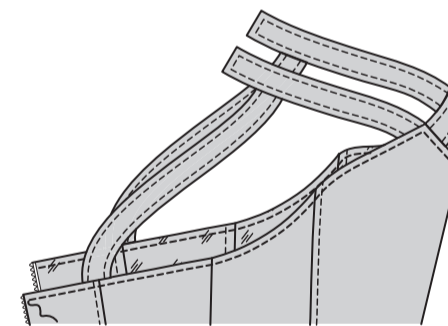
Halten Sie den Rock frei und nähen Sie den Rest der hinteren Mittelnaht des Futters unterhalb des Reißverschlusses.



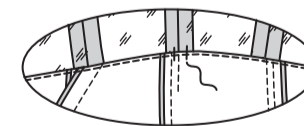
Wenden Sie das Futter nach innen; bügeln Sie es.



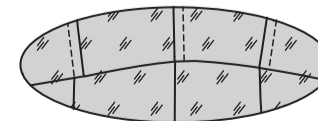
STEPHEN Sie die obere Kante des Kleides **AB**, lassen Sie dabei die Reißverschlusszähne frei.



Heben Sie Kleid und Futter hoch. Nähen Sie die Taillennähte von Hand zusammen.

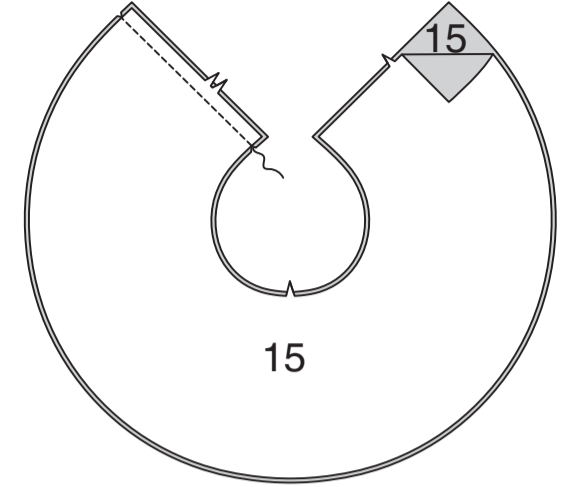


Wenden Sie Kleid und Futter nach unten.

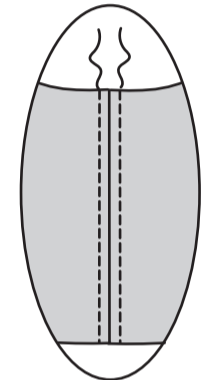


VOLANT B

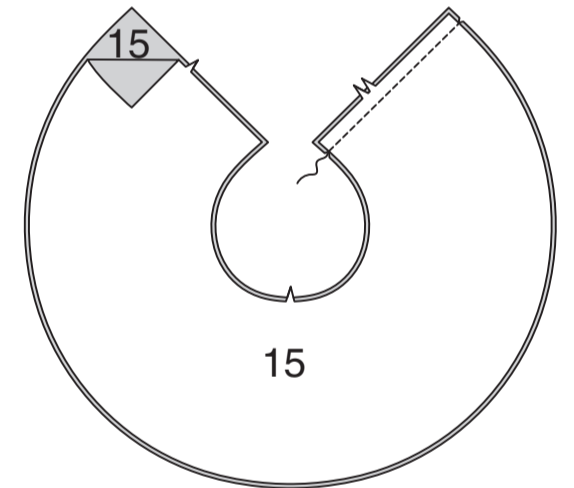
Für das Vorderteil zwei **VOLANT** (15) rechts auf rechts zusammenstecken. Nähen Sie die vordere Mittelnaht. Bügeln Sie die Nähte auf.



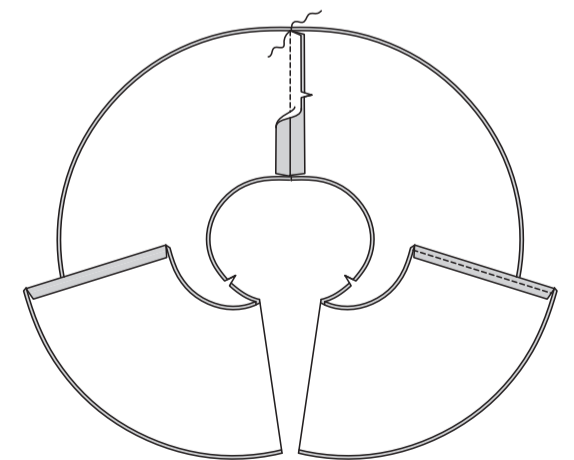
STEPHEN Sie jede Seite der Mittelnaht **AB**.



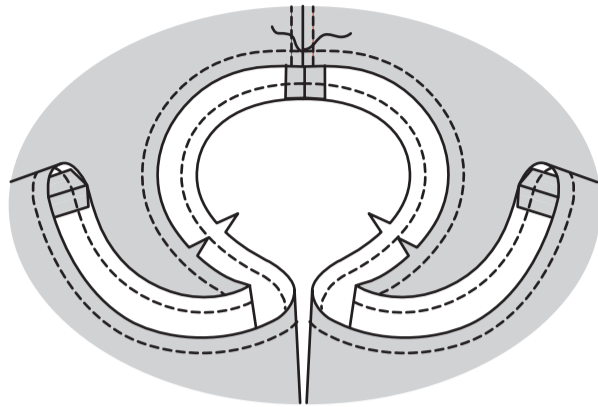
Stecken Sie für das Rückenteil die restlichen Volantteile (15) rechts auf rechts zusammen. Nähen Sie die hintere Mittelnaht.



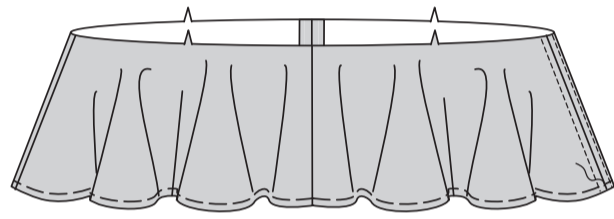
Stecken Sie den rückw. Volant an den Seiten an den vorderen Volant.



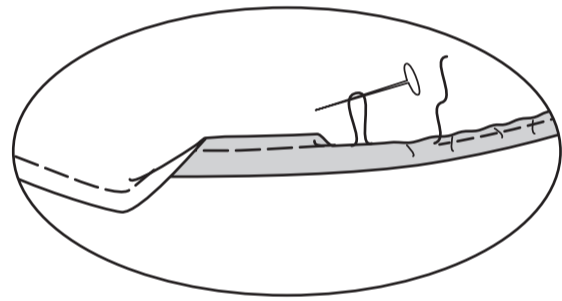
STEPHEN Sie die Oberkante des Volants **FEST**.



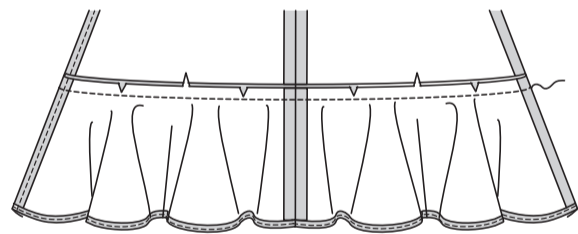
Nähen Sie mit langen Maschinenstichen 6 mm von der Unterkante des Volants entfernt, wie gezeigt.



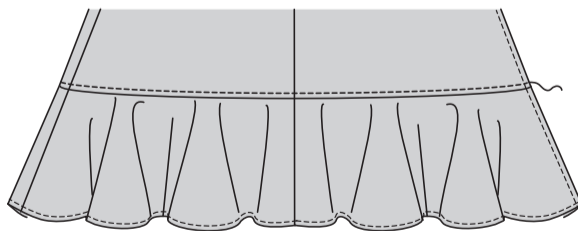
Drehen Sie einen 1.5 cm breiten Saum an der Unterkante des Volants um, indem Sie 6 mm an der Schnittkante einschlagen. Ziehen Sie am Faden, um die Fülle einzuhalten. Nähen Sie.



Lassen Sie das Futter frei. Stecken Sie den Volant an der unteren Kante des Kleides fest, wobei die Kerben, Mitten und Seitennähte übereinstimmen und schneiden Sie den Volant wo nötig ein. Nähen Sie. Bügeln Sie die Nähte zum Rock hin und wenden Sie den Volant nach unten.



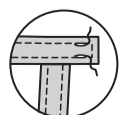
STEPHEN Sie die Unterkante des Rocks **AB**.



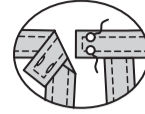
ABSCHLUSS

KNOPFLÖCHER UND KNÖPFE

Bringen Sie Knopflöcher am linken Ende des Nackenbandes an den Markierungen an.



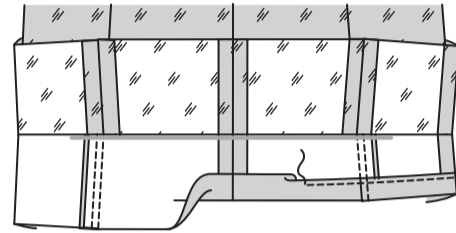
Lappen Sie das linke Ende des Bandes über das rechte, wobei die Mitten übereinstimmen. Verwenden Sie die Knopflöcher als Hilfslinien und machen Sie Knopfmarkierungen am rechten Ende des Bandes. Nähen Sie Knöpfe an den Markierungen.



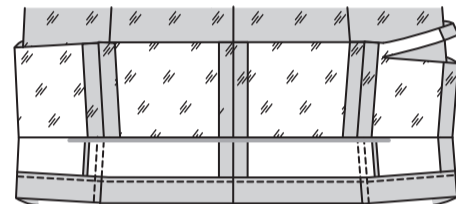
SAUM A

Halten Sie das Futter frei und bügeln Sie einen 3.2 cm breiten Saum an der Unterkante des Kleides hoch. Bügeln Sie unter 6 mm an der Schnittkante.

Nähen Sie dicht an der inneren gebügelter Kante.

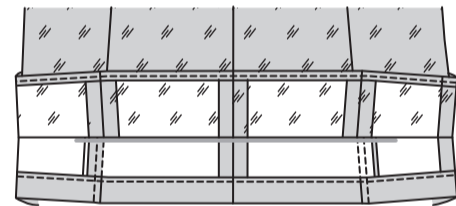


Schneiden Sie 2 cm von der unteren Kante des Futters ab, dabei das Kleid freihalten.



FUTTERSAUM A,B

Halten Sie den Rock frei und versäubern Sie die untere Kante des Futters mit einem 1.5 cm **SCHMALEN SAUM**.



Nähen Sie eine 1.3 cm lange Naht zwischen dem Futter und den Seitennähten des Kleides an der Unterkante, wie gezeigt.

