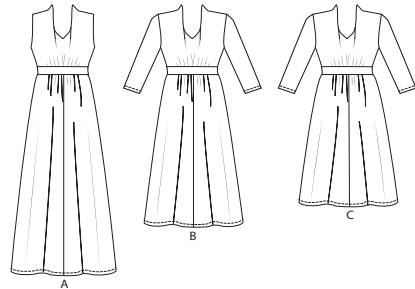
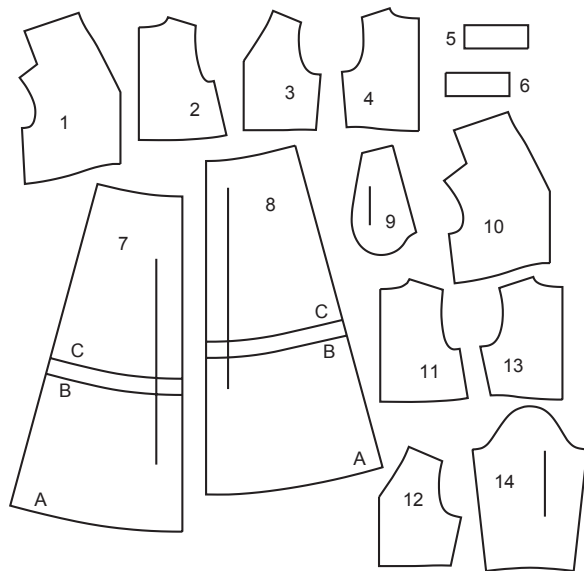
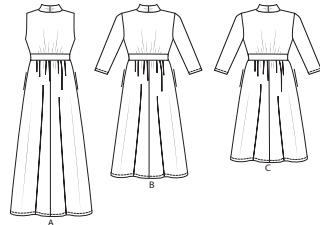




FRONT DEVANT



BACK DOS

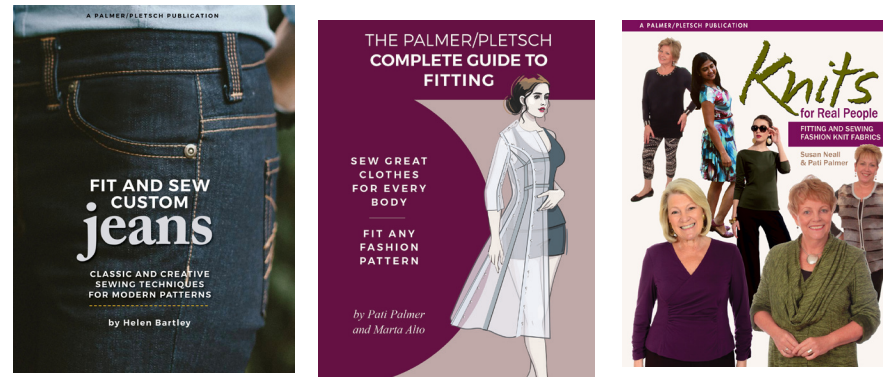


- 1 BODICE FRONT - A
- 2 BODICE BACK - A
- 3 BODICE FRONT FACING - A
- 4 BODICE BACK FACING - A
- 5 MIDRIFF FRONT - A, B, C
- 6 MIDRIFF BACK - A, B, C
- 7 SKIRT FRONT - A, B, C
- 8 SKIRT BACK - A, B, C
- 9 POCKET - A, B, C
- 10 BODICE FRONT - B, C
- 11 BODICE BACK - B, C
- 12 BODICE FRONT FACING - B, C
- 13 BODICE BACK FACING - B, C
- 14 SLEEVE - B, C
- 1 CORSAGE DEVANT - A
- 2 CORSAGE DOS - A
- 3 PAREMENTURE CORSAGE DEVANT - A
- 4 PAREMENTURE CORSAGE DOS - A
- 5 CORSELET DEVANT - A, B, C
- 6 CORSELET DOS - A, B, C
- 7 JUPE DEVANT - A, B, C
- 8 JUPE DOS - A, B, C
- 9 POCHE - A, B, C
- 10 CORSAGE DEVANT - B, C
- 11 CORSAGE DOS - B, C
- 12 PAREMENTURE CORSAGE DEVANT - B, C
- 13 PAREMENTURE CORSAGE DOS - B, C
- 14 MANCHE - B, C

BODY MEASUREMENTS / MESURES DU CORPS

Sizes/Tailles	WOMEN'S/FEMME									
	20W	22W	24W	26W	28W	30W	32W	34W	36W	38W
Bust (ins)	42	44	46	48	50	52	54	56	58	60
Waist	35	37	39	41½	44	46½	49	51½	54	56½
Hip	44	46	48	50	52	54	56	58	60	62
Bk. Wst Lgth.	17¼	17½	17½	17¾	17¾	17¾	18	18½	18½	18¾
T. poitrine (cm)	107	112	117	122	127	132	137	142	147	152
T. taille	89	94	99	105	112	118	124	131	138	144
T. hanches	112	117	122	127	132	137	142	147	152	157
Nuque à taille	44	44	44.5	45	45	45.5	46	46	47	47.5

THE MAGIC DRESS



Sewing this dress is like magic. When done the bodice is fully lined with self-fabric. The sleeveless dress armholes end up lined to the edge.

Helen Bartley, author of "Fit and Sew Custom Jeans", spent a whole day figuring out the sewing order! Then Butterick and I did our best to make the instructions clear, which was a challenge.

Pick a knit that is lightweight and drapes well. We sewed the dresses for photography using polyester/spandex and rayon/spandex jerseys and poly interlock knits with good stretch recovery. (Stretch a small amount of fabric on the cross-grain. Does it recover completely?)

For in-depth fitting see The Palmer/Pletsch Complete Guide to Fitting. For in-depth knit fitting and sewing see Knits for Real People. Or treat yourself to a hands-on fit or knit workshop--palmerpletsch.com.

BONUS! FREE video on the Palmer/Pletsch You Tube channel "Sewing The Magic Dress" by Helen Bartley.

Happy Sewing!



PATTERN ANATOMY—LEARN THE PARTS

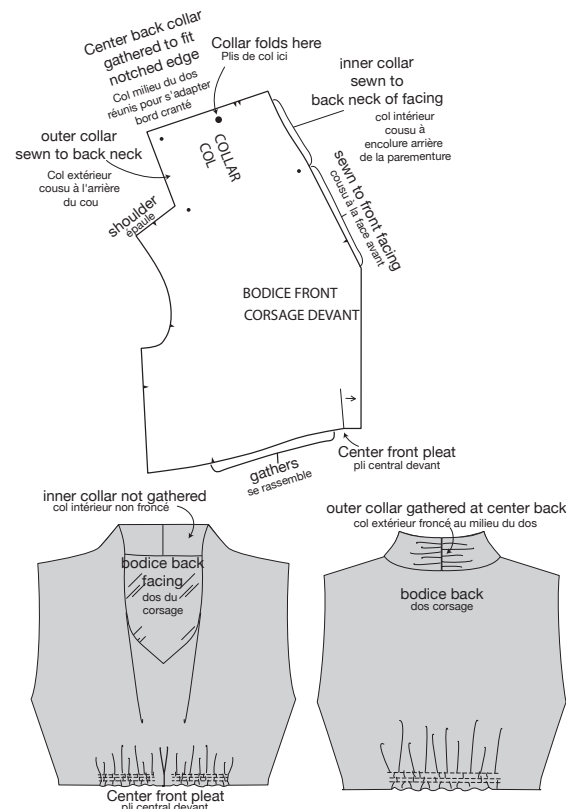
The dress has three views: two with sleeves and one sleeveless. Each option has four bodice pieces: BODICE FRONT, BODICE FRONT FACING, BODICE BACK, and BODICE BACK FACING. The sleeveless shoulder of **View A** is 1"(2.5cm) narrower than **Views B and C**.

The COLLAR is a part of the BODICE FRONT.

You will sew many different edges together. This diagram will help.

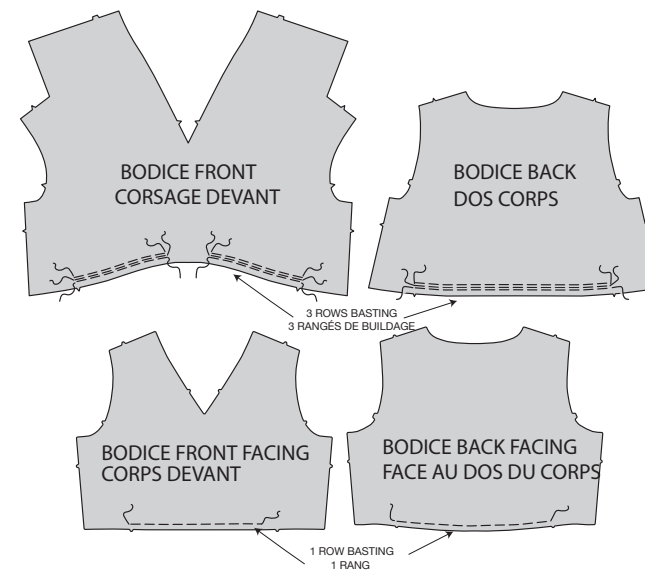
The outer collar is gathered at the center back and sewn to the neck of the BODICE BACK.

The inner collar is sewn to the neck of the BODICE BACK FACING. A small dot at shoulder and the V neckline on the bodice front marks where the collar begins.



The bodice and bodice facing pieces are cut from the same fabric. The basting rows at the waist can help you tell them apart.

The BODICE FRONT and BODICE BACK will have three rows of basting and the BODICE FACING pieces have one. Also, baste from the right side using a white thread in the bobbin and you will know which side is the wrong side of the fabric.

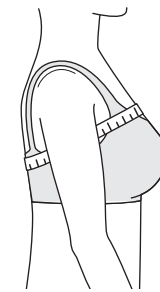


LEARN TO FIT YOURSELF WITH THE PALMER/PLETSCH TISSUE-FITTING METHOD

To make altering easier, we have placed alteration lines on the pattern tissue for the most common adjustments. For less common ones see our fit book. Search the Palmer/Pletsch You Tube channel, tissue-Fitting, for free or streamable video classes.

BUY THE RIGHT SIZE PATTERN

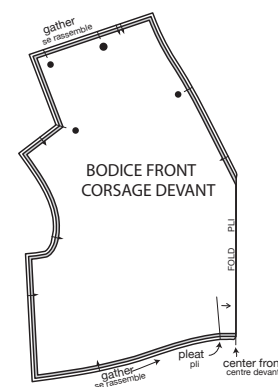
Patterns are made for B bra cup size. To eliminate the cup size variable, we will measure what Ebenezer Butterick taught in 1873. It is what we now call the high bust. It needs to be a skin measurement without ease. Measure your high bust and use that in place of the bust line on the measurement chart. (Measure above the bust in front and below the shoulder blades in the back—SNUGLY!). If between sizes, use the smaller size. Then tissue-fit to see if you need a full bust alteration (FBA).



If you are right on a size, use that size. If you know you have a broad back, use a smaller size, and do a broad back alteration.

FIT TIP: Tissue-fit knits similar to wovens except that the tissue doesn't have to come to your center front and back at the bust level. It can be 1/2"(1.3cm) to 1"(2.5cm) away if the knit is really stretchy. If you are unsure, make 1"(2.5cm) side seam allowances.

QUICK TIP Snip-mark for speed and accuracy. Snip 1/4"(6mm) into cut edge through center of notch or toward circles. Also snip center fronts and backs. Now it will be easy to match your pieces in fabric.

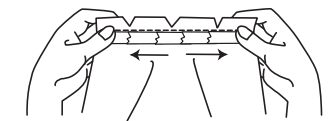
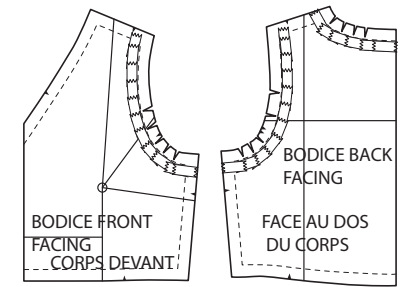


GETTING THE TISSUE READY

Use the more fitted BODICE FRONT FACING AND BODICE BACK FACING pieces to fit the bodice. Then make the same alterations on the BODICE FRONT and BODICE BACK pieces.

Press tissue with a dry iron set at WOOL setting. Trim around the tissue OUTSIDE the black cutting line for your size. Mark seam lines.

Using 1/2"(1.3cm) Scotch Magic Tape™, tape the front and back armholes and back neckline INSIDE the stitching line to prevent the tissue from tearing. Always tape on the right side and iron on the wrong side. Use small pieces of tape around curves, lapping them. Clip the curves to the tape. Tug lightly on tissue to see if it is taped securely.



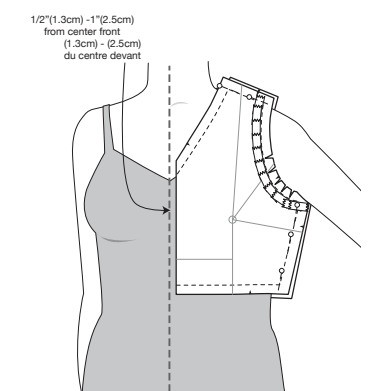
Use PERFECT PATTERN PATER alteration tissue. It won't overpower the tissue since it is the same weight. The grid allows for adding equal amounts on all pieces. Available at www.palmerpletsch.com.



Pin the bodice, WRONG SIDES TOGETHER, starting at seam intersections.

TRY ON THE TISSUE

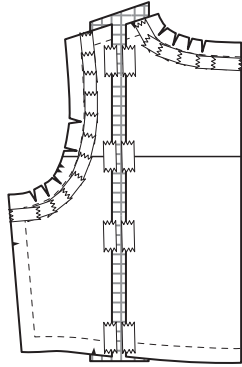
Since this is a knit, the tissue should come 1/2"(1.3cm) from your center front and back or 1"(2.5cm) for a really stretchy knit.



Check the back first. A broad back alteration should be done before you measure the front for a full bust adjustment.

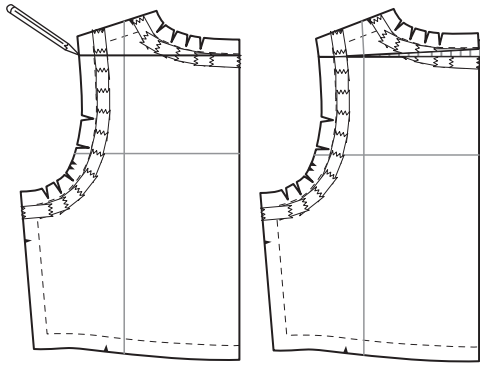
BROAD BACK

Cut on the broad/narrow back adjustment line. Spread the tissue 3/8" (1cm) to 5/8" (1.5cm). Insert Pattern Paper and tape in place. When sewing, stretch the front shoulder to fit the back.



HIGH ROUND BACK

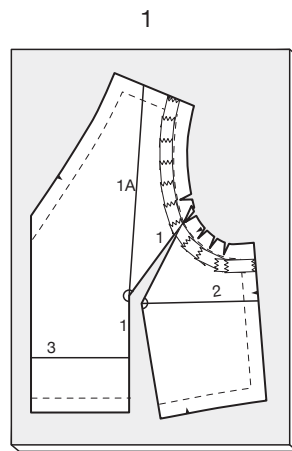
If you are rounded at the back neck, draw a line at the center back neck seamline perpendicular to the foldline to the armhole edge. Cut along line from center back to armhole seamline. Cut from armhole edge to seam line to form a hinge. Raise the neck edge 1/4" (6mm) to 5/8" (1.5cm) at the center back. Fill in with tissue and tape.



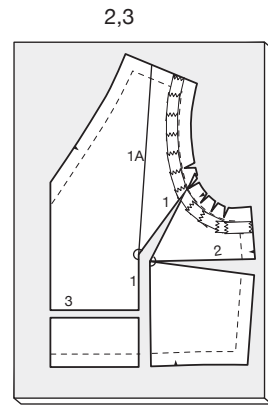
NOTE: See "The Complete Guide to Fitting" for how to do a LOW ROUND BACK alteration.

FULL BUST

1. Cut on line 1 to apex then to armhole seamline. Cut from outer edge to seamline to create hinge. Move left section away until you've widened at the bust the amount you need.

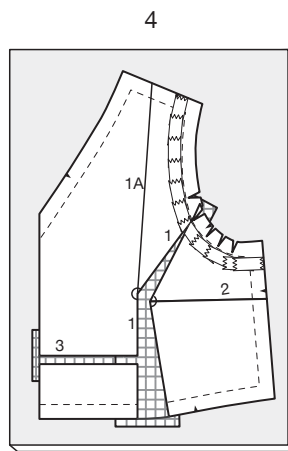


2. Then cut on line 2 all the way to but not through line 1. Lower the area below line 2 until line 1 edges are parallel. Don't fill in or tape.



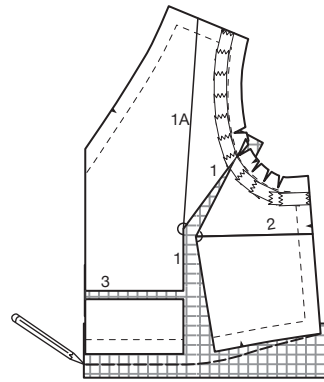
3. Cut on line 3 and lower section below until lower edges are even.

4. Close line 2. You will have added fullness at the lower edge. The extra width in front will be gathered to fit the midriff.



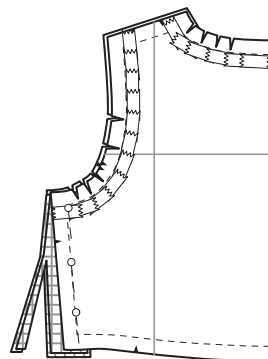
NOTE: If you need more width where armhole curves see The Complete Guide to Fitting for the "Y" bust alteration using line 1a.

FIT TIP: If you are very full and low busted, cut a larger seam allowance below you bust just in case you need more length.



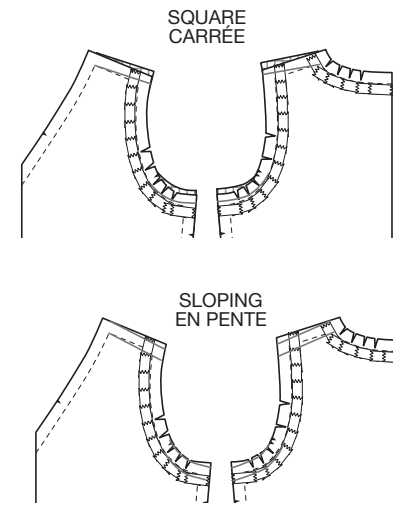
WAIST WIDTH

Add chunks of Perfect Pattern Paper to the side seams of back and front bodices. Pin seam lines together and trim to amount needed so the same amount of tissue is added to front and back. Add more than needed just in case you want to have 1" (2.5cm) side seams allowances.



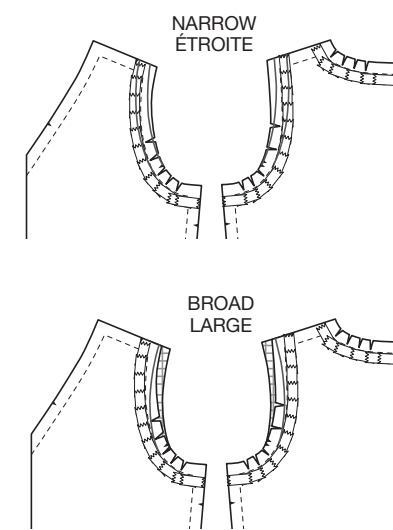
SQUARE AND SLOPING SHOULDERS

If your shoulders are lower or higher than the pattern lower or raise the seams as shown.



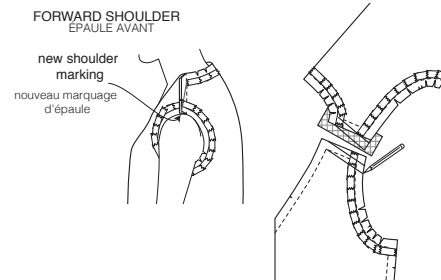
BROAD AND NARROW SHOULDERS

Alter front and back as shown for narrow and broad shoulders.



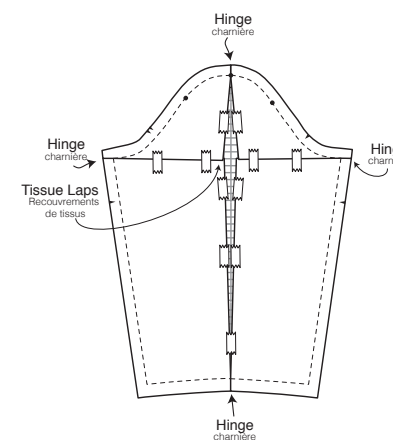
FORWARD SHOULDER

If your shoulder seam is not in the middle of your arm, angle it forward as shown. Make even seam allowances. Match sleeve circle to new shoulder seam.



SLEEVE WIDTH

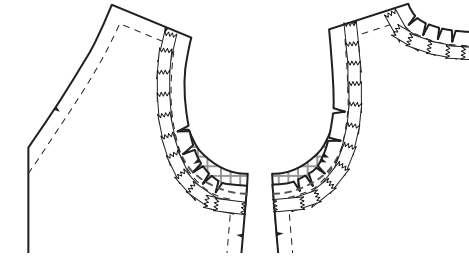
The sleeve can be the same width as your arm because the knit stretches. If you want to enlarge, cut on the vertical and horizontal lines, and pull sleeve open the amount you want.



VIEW A-ARMHOLE DEPTH

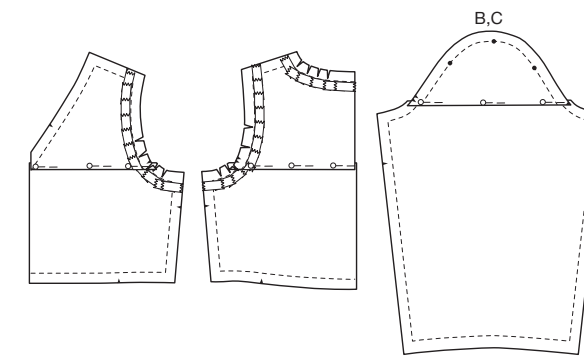
A sleeveless armhole needs to be high enough to hide your bra and the fluff that some of us have near the lower front armhole.

Raise the underarm the amount needed on back and front. You can also widen the lower front if needed to cover fluff.



Views A,B,C

If you are short in the chest area, you can take a tuck across the front and back. Since there are no darts, you can do this now. This will also raise the armhole. For **Views B,C:** Make a tuck the same size across the sleeve cap. Try on to make sure the waist is where you want it. You could make the waist seam allowance 1" (2.5cm) in-case!



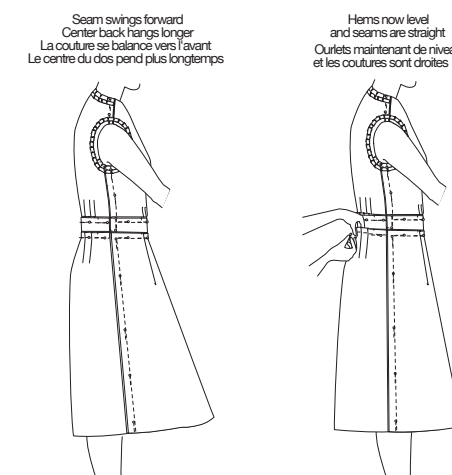
SWAY OR FLAT BACK

Pin bodice facing shoulder and side seams together. Pin midriff sections together at side seams. Pin skirt seams. Pin bodice to top of midriff and the skirt to the bottom of midriff. Make tucks where it says gather to make the bodice and skirt fit the midriff.

TRY ON

If the side seams of the dress are swinging toward the front, you need less length at your **CENTER BACK**. Take a deeper waist seam at the center back to nothing at the side seam on the bodice and or the skirt. Usually it is about 1/4" (6mm) on each. If you are very flat in the derriere, you may need to lift the **CENTER BACK** skirt more.

Check to see if the side seams hang straight. Also check the waist width and adjust the side seams to fit, if necessary.



FABRIC CUTTING LAYOUTS

⊕ Indicates Bustline, Waistline, Hipline and/or Biceps. Measurements refer to circumference of Finished Garment (Body Measurement + Wearing Ease + Design Ease). Adjust Pattern if necessary.

Lines shown are **CUTTING LINES**, however, 5/8" (1.5cm) **SEAM ALLOWANCES ARE INCLUDED**, unless otherwise indicated. See **SEWING INFORMATION** for seam allowance.

Find layout(s) by Garment/View, Fabric Width and Size. **Layouts show approximate position of pattern pieces; position may vary slightly according to your pattern size.**

All layouts are for with or without nap unless specified. For fabrics with nap, pile, shading or one-way design, use **WITH NAP** layout.

RIGHT SIDE OF PATTERN	WRONG SIDE OF PATTERN	RIGHT SIDE OF FABRIC	WRONG SIDE OF FABRIC
-----------------------	-----------------------	----------------------	----------------------

S/T = SIZE(S)/TAILLE(S)
* = WITH NAP/AVEC SENS
S/L = SELVAGE(S)/LISIÈRE(S)
AS/TT = ALL SIZE(S)/TOUTES TAILLE(S)
** = WITHOUT NAP/SANS SENS
F/P = FOLD/PLIURE
CF/PT = CROSSWISE FOLD/PLIURE TRAME

Position fabric as indicated on layout. If layout shows...

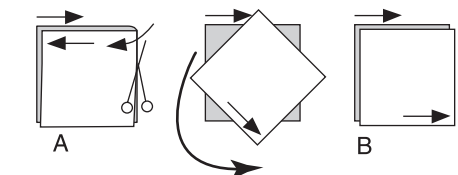
GRAINLINE—Place on straight grain of fabric, keeping line parallel to selvage or fold. ON "with nap" layout arrows should point in the same directions. (On Fur Pile fabrics, arrows point in direction of pile.)

SINGLE THICKNESS—Place fabric right side up. (For Fur Pile fabrics, place pile side down.)

DOUBLE THICKNESS

WITH FOLD—Fold fabric right sides together.

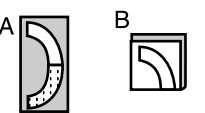
* WITHOUT FOLD—With right sides together, fold fabric **CROSSWISE**. Cut fold from selvage to selvage (A). Keeping right sides together, turn upper layer completely around so nap runs in the same direction as lower layer.



FOLD—Place edge indicated exactly along fold of fabric. NEVER cut on this line.

When pattern piece is shown like this...

• Cut other pieces first, allowing enough fabric to cut this piece (A). Fold fabric and cut piece on fold, as shown (B).



★ Cut piece only once. Cut other pieces first, allowing enough fabric to cut this piece. Open fabric; cut piece on single layer.

Cut out all pieces along cutting line indicated for desired size using long, even scissor strokes, cutting notches outward.

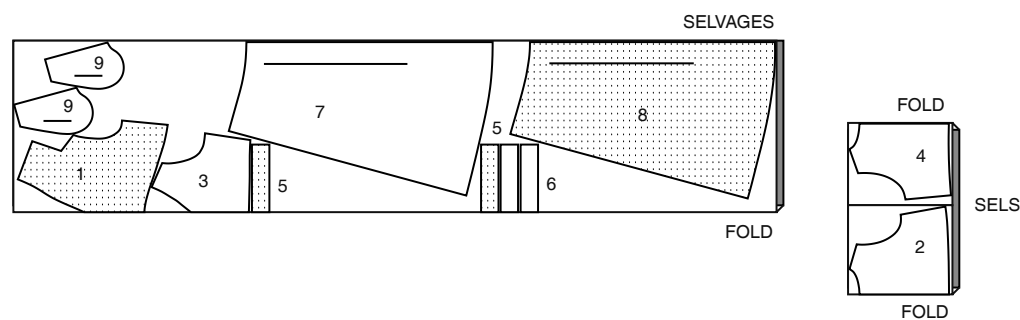
Transfer all markings and lines of construction before removing pattern tissue. (Fur Pile fabrics, transfer markings to wrong side.)

NOTE: Broken-line boxes (a! b! c!) in layouts represent pieces cut by measurements provided.

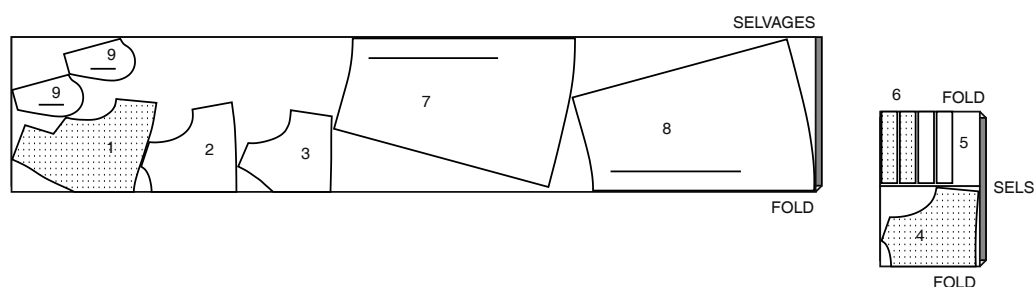
DRESS A / ROBE A

PIECES: 1 2 3 4 5 6 7 8 9

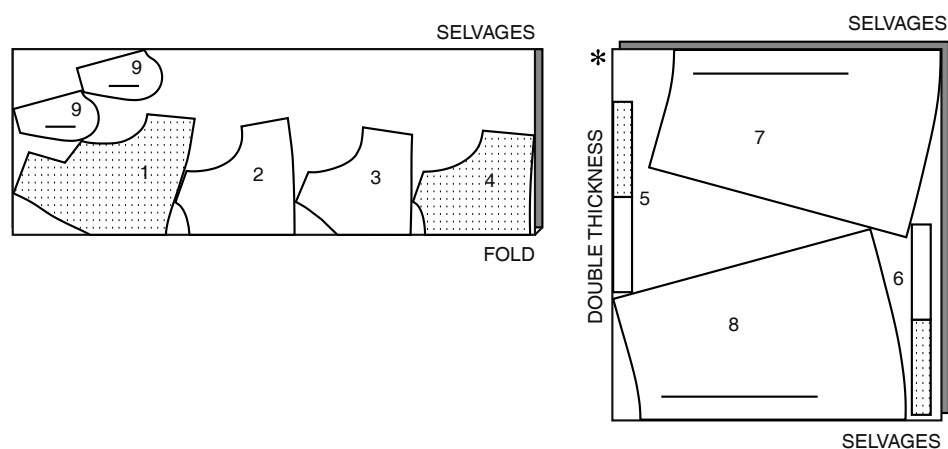
60" (150 cm)
 S/T
 20W 22W 24W



60" (150 cm)
 S/T
 26W 28W 30W 32W



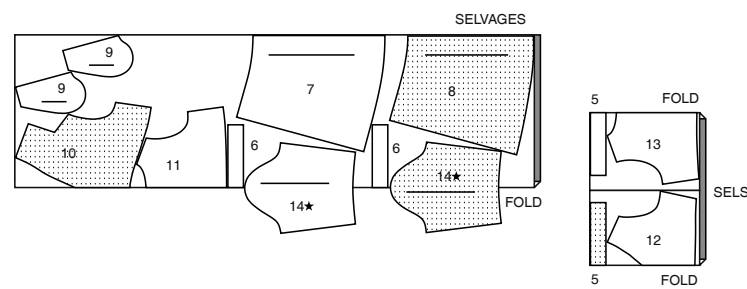
60" (150 cm)
 S/T
 34W 36W 38W



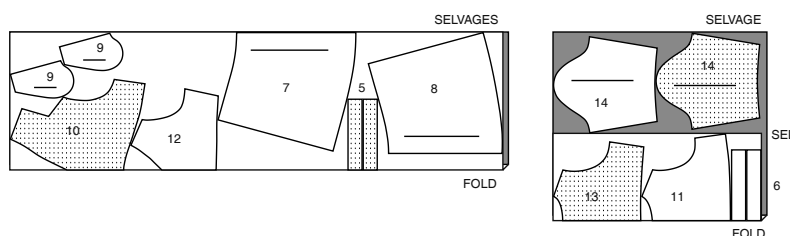
DRESS B / ROBE B

PIECES: 5 6 7 8 9 10 11 12 13 14

60" (150 cm)
 S/T
 20W 22W 24W 26W



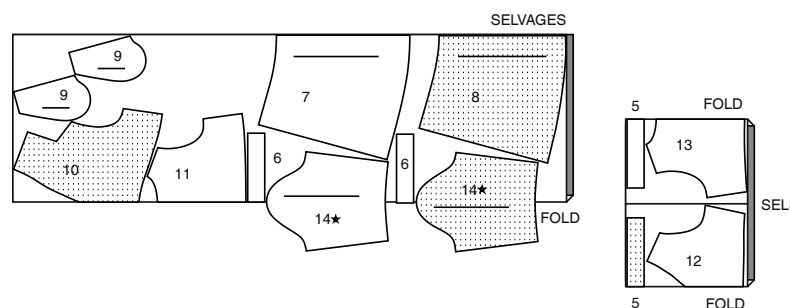
60" (150 cm)
 S/T
 28W 30W 32W 34W 36W 38W



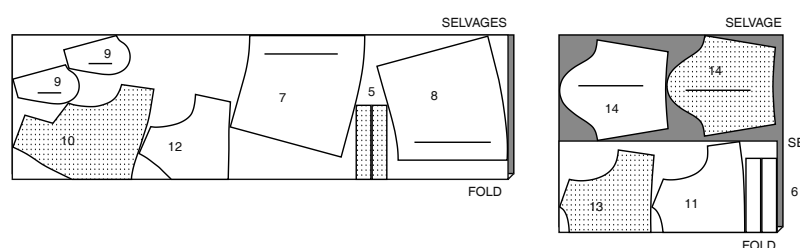
DRESS C / ROBE C

PIECES: 5 6 7 8 9 10 11 12 13 14

60" (150 cm)
 S/T
 20W 22W 24W 26W



60" (150 cm)
 S/T
 28W 30W 32W 34W 36W 38W

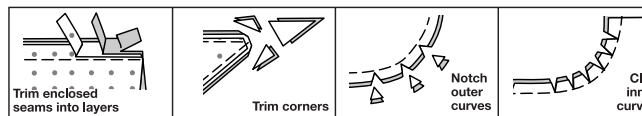


SEWING INFORMATION

5/8" (1.5cm) SEAM ALLOWANCES ARE INCLUDED,
 (unless otherwise indicated)
ILLUSTRATION SHADING KEY

Right Side	Wrong Side	Interfacing	Lining	Underlining

Press as you sew. Press seams flat, then press open, unless otherwise instructed. Clip seam allowances, where necessary, so they lay flat.



GLOSSARY

Sewing procedures in **BOLD** in Sewing Directions are defined below.

DOUBLE-STITCH - Stitch seam along seamline; stitch again 1/4" (6mm) away in seam allowance using a straight stitch OR zigzag stitch; trim close to second stitching OR overlock seam.

REINFORCE - Stitch along seamline where indicated in sewing instructions, using small machine stitches.

STAYSTITCH - Stitch 1/8" (3mm) from seamline in seam allowance (usually 1/2" (13mm) from raw edge).

TOPSTITCH - On outside, stitch 1/4" (6mm) from edge, seam or previous stitching, using presser foot as guide, or stitch where indicated in instructions.

UNDERSTITCH - Open out facing or underside of garment; stitch to seam allowance close to seam.

SEWING TUTORIALS



Build your skills viewing short, easy-to-follow videos at simplicity.com/sewingtutorials

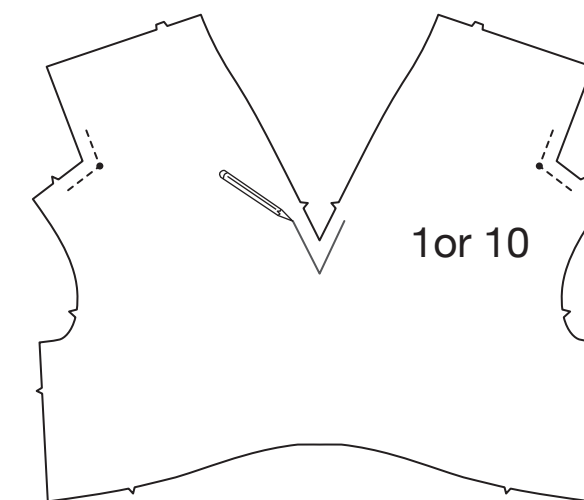
DRESS A, B, C

NOTE: The first view mentioned will be illustrated unless otherwise indicated.

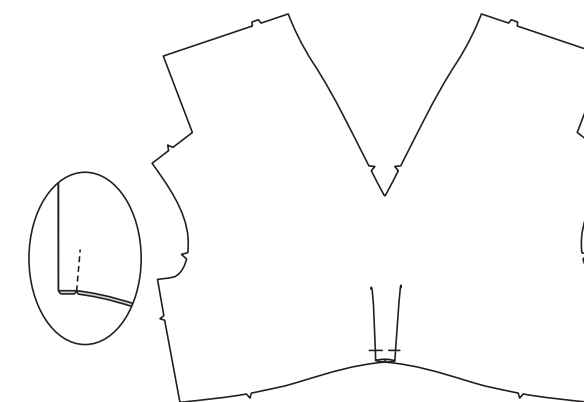
NOTE: For clarity in following illustrations the facing pieces will be shown as lining.

FRONT AND BACK

1. REINFORCE inner corners of **BODICE FRONT** (1 or 10) with 2mm stitch length, pivoting at small dot, as shown. Mark the V on the wrong side of front with chalk.

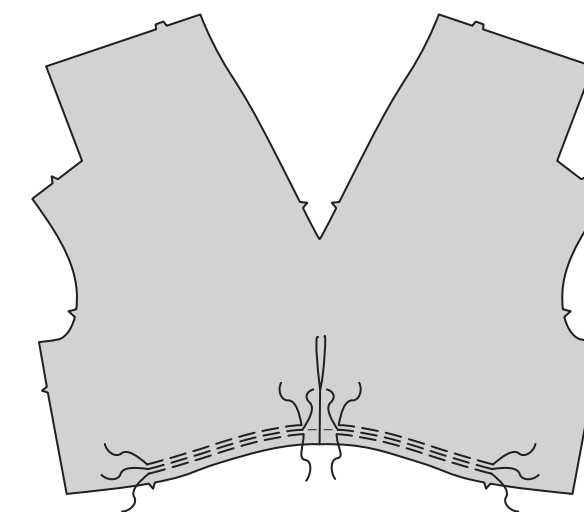


2. To make pleat on bodice front, fold along center front, right sides together, matching solid lines. Stitch along solid line, backstitching at end. Press pleat flat bringing stitching to center. Baste across raw edge.

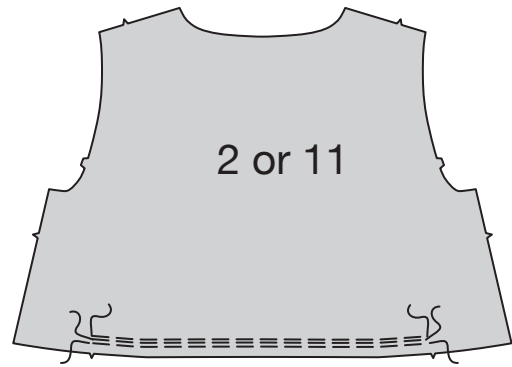


PRO TIP For **GATHERS**, machine baste (3.5mm) stitch length). So that you can see the basting for easy removal, change upper thread to a contrast color **AND** make a habit of always using a **WHITE** thread in the bobbin. To adjust the gathers, from **WRONG SIDE**, pull evenly on bobbin threads. After sewing seams, remove all basting stitching so the knit will stretch. Don't pull on bobbin threads until the instructions tell you to. It's easier to work on flat pieces.

3. To gather lower edge of bodice front, from the right side machine stitch three basting rows at lower edge between notches and fold of pleat, having one along the 5/8"(1.5cm) seamline and the others 1/8"(3mm) above and below, leaving long thread tails



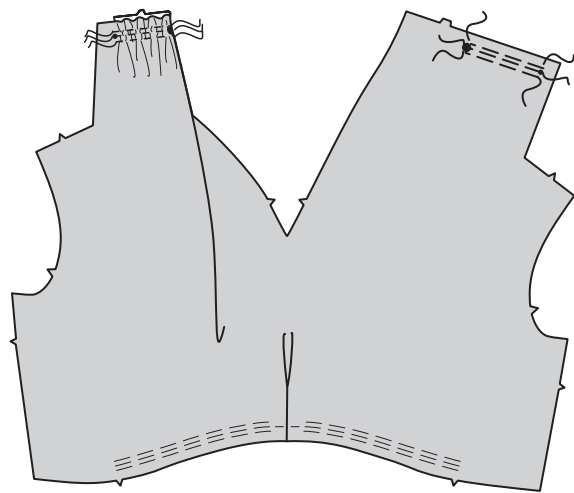
4. Gather lower edge of BODICE BACK (2 or 11) between notches in same manner.



QUICK TIP Save time and machine-baste the rest of the edges needing gathers—center back of COLLAR on bodice front, top edges of SKIRTS. And a single row of basting 1/2"(1.3cm) from bottom edge on the BODICE FRONT FACING and BODICE BACK FACING.

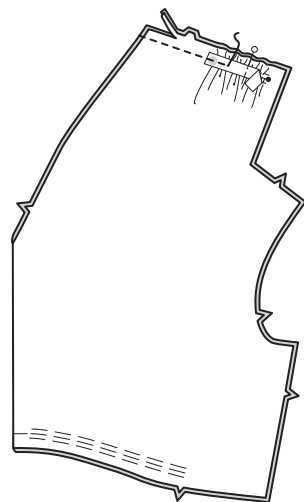
5. Gather center back seam of collar area of front between the small and large dots in same manner as bodice.

Fold collar at large dot and pull up gathers so gathered edge matches length of notched edge. Secure gathers.



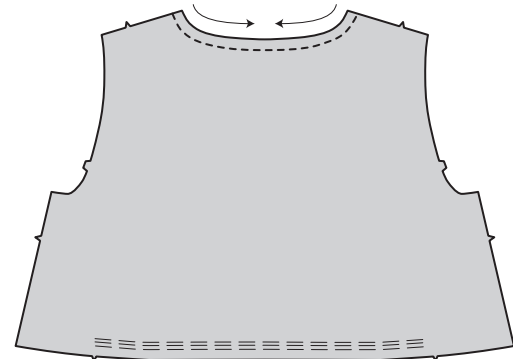
6. Open flat and pin center back seams together. To stabilize gathers, center stay tape over gathered seam line. Pin.

Stitch center back seam through tape. Press gathers flat in seam allowance only. Trim seam to 3/8"(1cm). Press seam open.

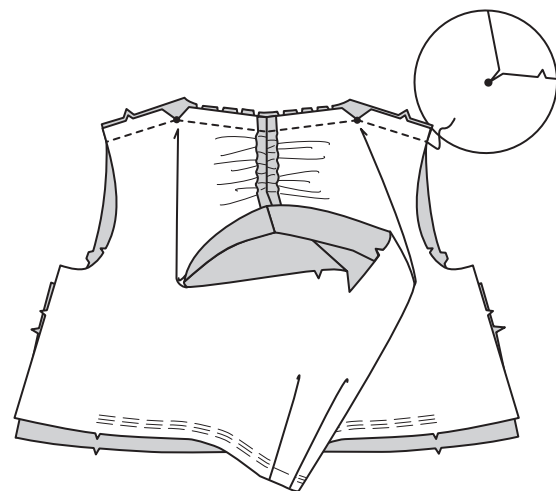


PRO TIP: Pressing seam open over a seam roll will prevent flattening gathers.

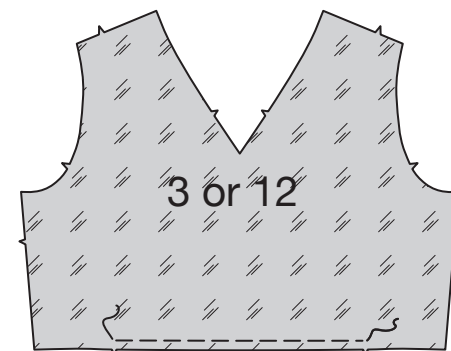
7. STAYSTITCH back neck edge of bodice back and BODICE BACK FACING (4 or 13). Machine baste a row of stitching 1/2"(1.3cm) from lower edge of bodice back facing.



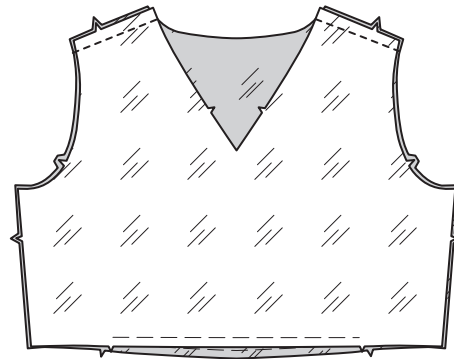
8. Clip diagonally to small dot at reinforcement stitches on front in order to sew back to front at shoulders. With right sides together, pin front to back at neck edge, matching small dots and center backs, clipping neck edge of back as needed. Pin shoulder edges together, matching notches and small dots. With front and gathered collar uppermost, stitch shoulders and back neck seam. Pull up the back at the V until you see the dot. Make sure you catch the bottom of the V. Press shoulder seams open.



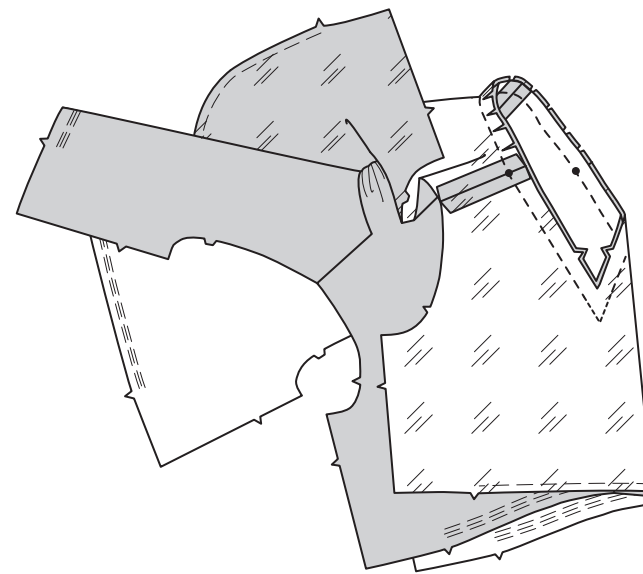
9. Machine-baste 1/2"(1.3cm) from lower edge of BODICE FRONT FACING (3 or 12) between notches.



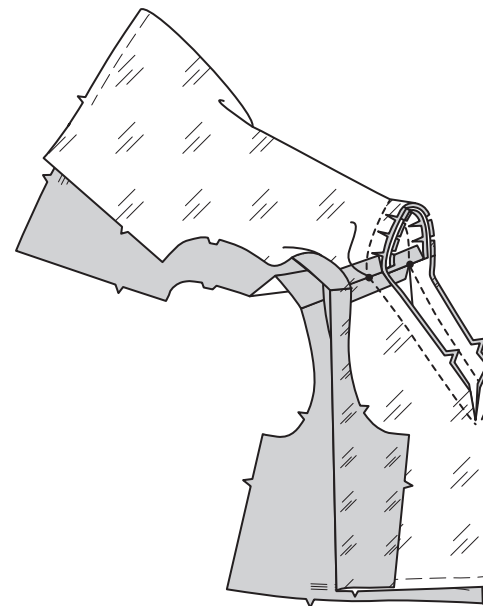
10. Stitch bodice front facing and bodice back facing together at shoulders. Press seams open.



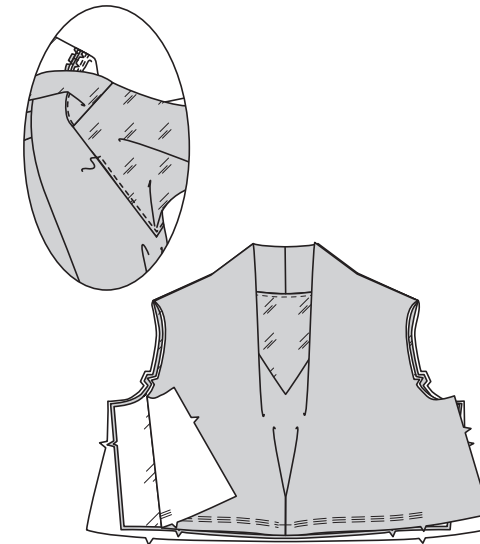
11. With right sides together, pin bodice facing to bodice, right sides together, matching center fronts, and center back of facing to center back seam on inner collar (ungathered edge). Match small dots at shoulder seams on bodice facing to small dots on front neck edge. Pin. Finish pinning the circle, matching notches (snips). Clip facing back neck seam allowances as needed to fit the straight COLLAR edge. Stitch, using a 2mm stitch length around the V. Stitch with the facing on the bottom so you can see the chalk marks on the V. Check both sides after stitching to make sure there are no puckers.



12. Bring the neck seams of the bodice back and bodice back facing together, matching centers and small dots. Pin back neck seams together between the shoulders. Stitch through all layers ending at a shoulder seam. Trim and grade seams around the neck circle in one step with scissors slanted so the top layers are shorter than the bottom. This is called beveling. The longest seam allowance is the one closest to the outer layer. Clip the V-neck front. Because of the shorter stitch length around the V you can carefully clip right up to the stitching.



13. Finger press seam allowances toward facing. Press only the very tip of the V neckline over a ham. The rest of the V will be covered by the folds. **UNDERSTITCH** entire neckline on facing side 1/8"(3mm) from the seam through all layers. Turn facing to inside. Press.

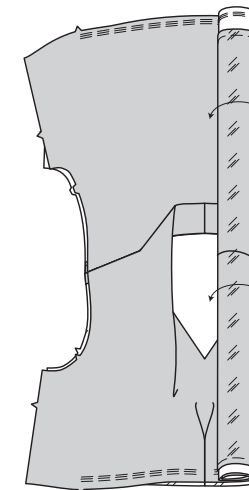


FIT TIP: Try on. Fuss with the front folds to drape how you like. Only press the V area. No need to press entire neckline because the soft folds cover the rest. To check width, pin the side seams and try on again. Check the armhole depth. Is it too low? We ask because the weight of the skirt can pull it lower. You can take a 1/4"(6mm) seam in the lower armhole to make it higher.

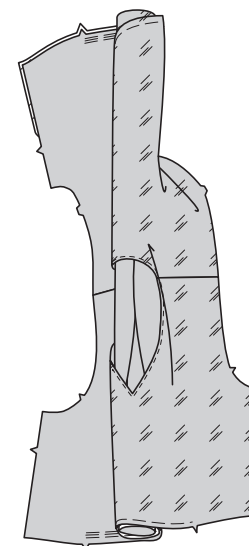
You did it! STOP! You deserve a break! Fizzy water time!

VIEW A—SLEEVELESS ARMHOLE FINISH

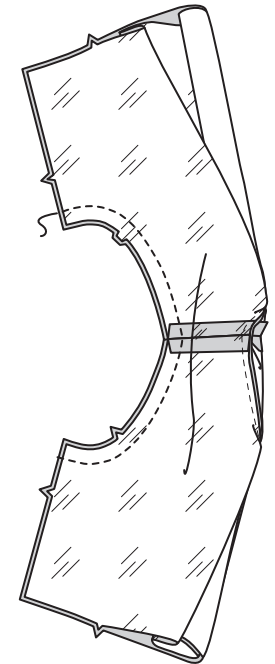
14. With wrong sides together, place armhole edges of bodice and facing together matching notches and shoulder seams. Roll one side toward the other. When you reach the other side, STOP!



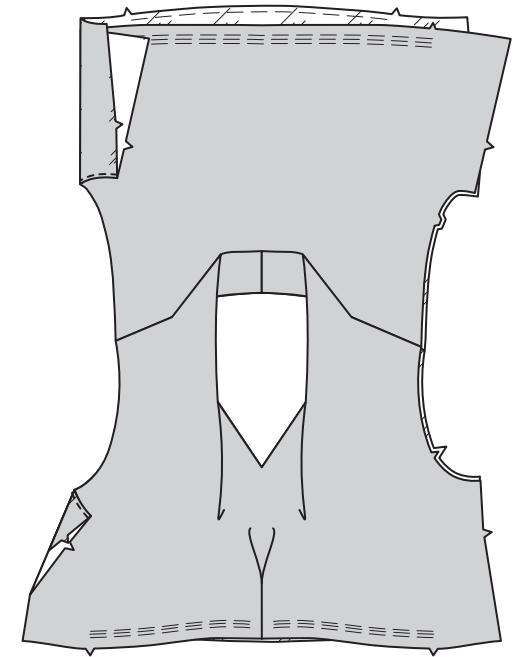
15. Reach under and pull the bottom layer, which is the facing armhole, out and over the rolled section of the bodice (the burrito).



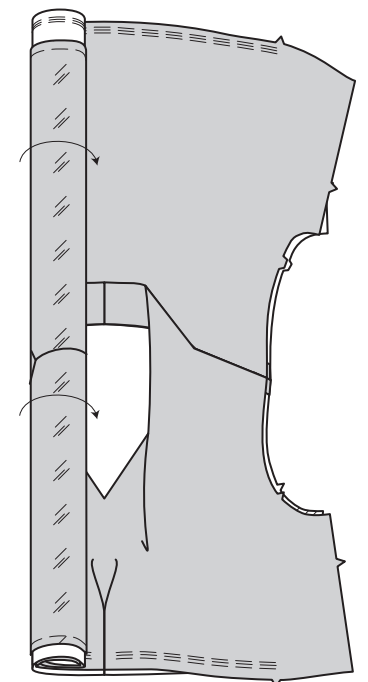
16. Pin the armhole edges right sides together, matching notches and shoulder seams, forming the "burrito". Stitch. Trim, grade and clip armhole seam with staggered clips.



17. Reach into the middle of the "burrito" and turn right side out. **UNDERSTITCH** facing

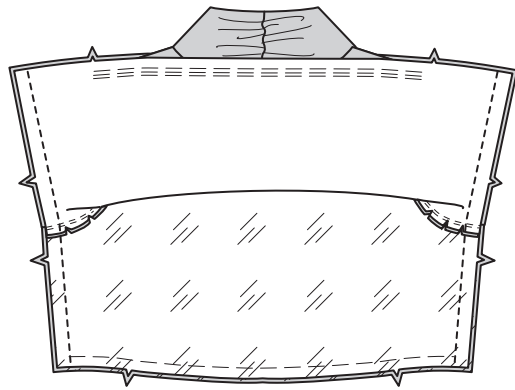


18. Now roll the "burrito" from the finished armhole toward the unfinished armhole and do the same.

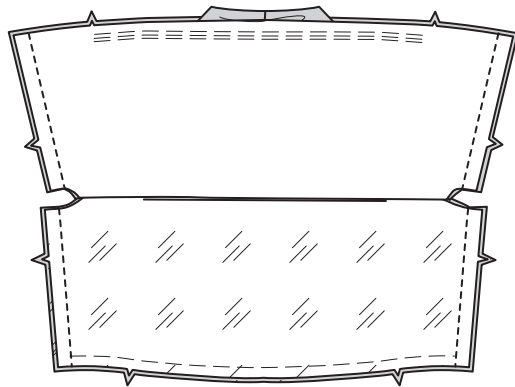


BODICE SIDE SEAMS

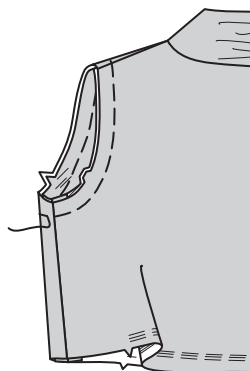
19. View A: With right sides together, pin bodice front to bodice back and bodice front facing to bodice back facing at sides, matching armhole seams. Stitch in one continuous seam. Press side seams open.



View B, C
20. Open out facing. Stitch bodice front to bodice back at sides. Stitch bodice front facing to bodice back facing at sides. Press side seams open.

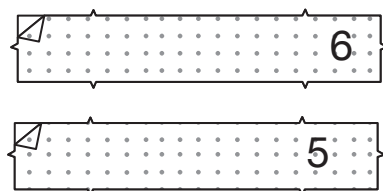


21. Turn facing down. Baste armhole edges together.



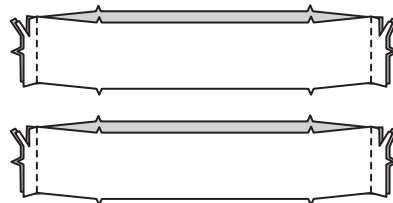
MIDRIFF

22. Although interfacing was not called for, if your knit is lightweight and stretchy, you can stabilize the midriff with PerfectFuse Light having the stretchy direction the length of the midriff bands.

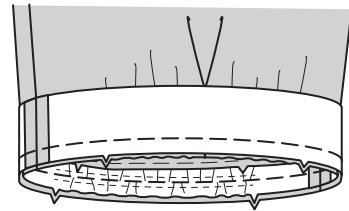


FIT TIP: Baste midriff front and midriff back sections together at sides. Try midriff on over your head. The high waistband should fit you but not too tightly. Take in or let out side seams. Mark new seamlines of midriff and midriff facing.

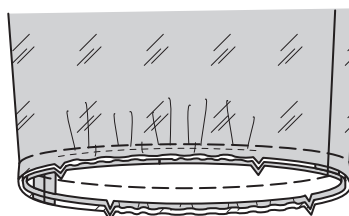
23. Stitch side seams of midriff and midriff facing. Trim seam allowances to 3/8"(1cm). Press seams open.



24. Pin upper edge of midriff to lower edge of bodice, right sides together, matching notches, centers, and sides seams, keeping the bodice facing free. Adjust gathers, distributing fullness evenly. Baste, using a 6mm stitch length, with midriff on top.

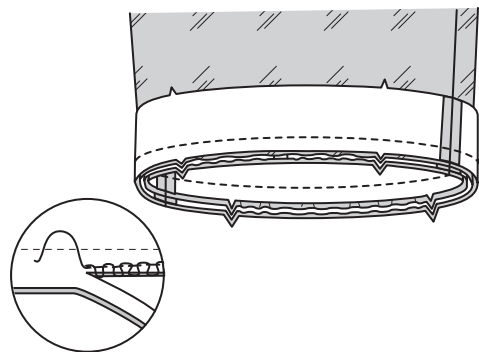


25. Pin lower edge of bodice facing to lower edge of bodice/midriff, wrong sides together. Use the one row of basting to ease facing to fit. Baste.

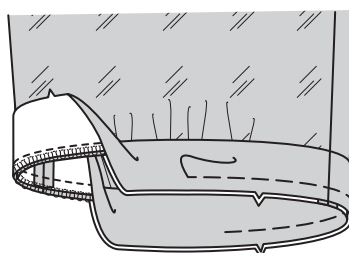


26. Pin upper edge of midriff facing to lower edge of bodice facing, right sides together, matching notches, centers, and side seams. Baste through all layers next to first basting stitches with midriff on top so you can stitch very close to them. Stitch. Press seam allowances to flatten gathers.

Remove gathering stitches before serging so waist will have enough give to stretch when you pull the dress over your head. Find those white threads on the wrong side and pull! Serge seam, trimming to 3/8"(1cm) and press again to flatten.

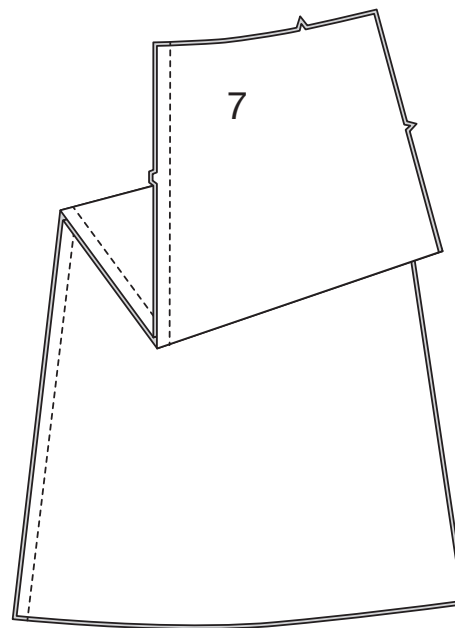


27. Turn down midriff and midriff facing over seam. Press. Baste lower edges together.

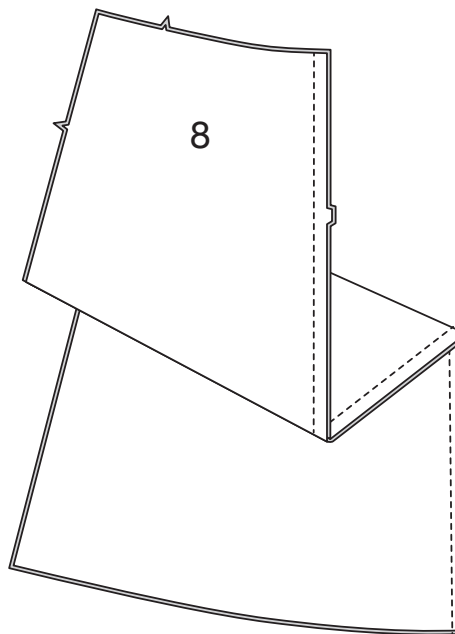


SKIRT

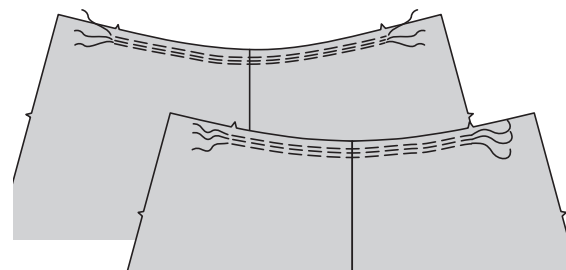
28. Stitch center front seam in SKIRT FRONT (7).



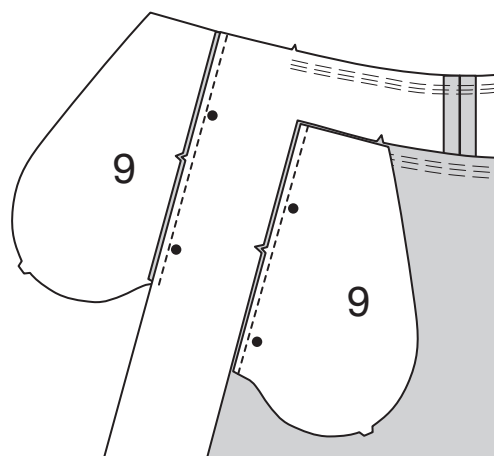
29. Stitch center back seam in SKIRT BACK (8).



30. If you haven't done so already, gather upper edge of skirt front and skirt back between notches in same manner as bodice.

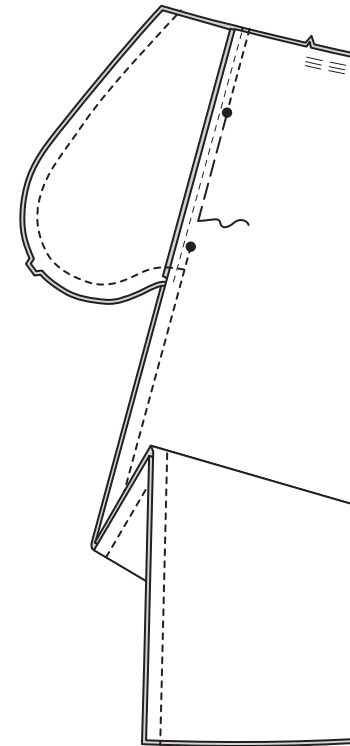


31. With right sides together, pin POCKET (9) to skirt front and skirt back sections. Stitch using 1/4"(6mm) seam. Press seam toward pockets.

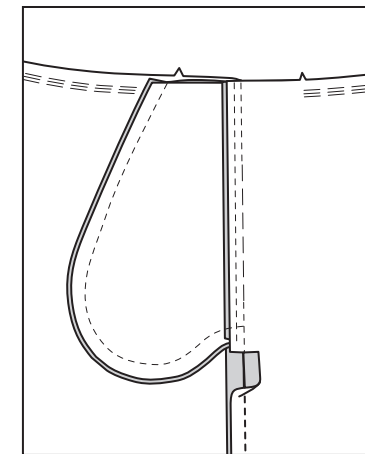


32. Pin skirt front to skirt back, right sides together, matching large dots. Stitch, leaving open between large dots, backstitching at large dots. Baste between large dots.

Pin pocket edges together, making sure they lie flat. (It's OK that edges may not match.) Stitch from side seam around pocket edges to upper edge.

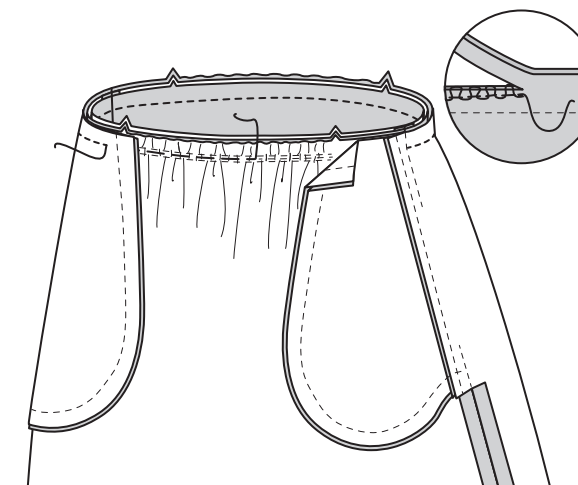


33. Clip back seam allowance below pocket. Press pocket toward front. Press seam allowances open below clip.



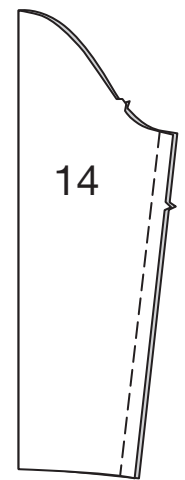
SERGER TIP: If you serge side seams to 3/8"(1cm), press side seams toward front.

34. With right side together, pin upper edge of skirt to lower edge of midriff, matching notches, centers, and side seams. Adjust gathers. Pin pocket over gathers. With midriff on top, baste. Serge the seam, trimming to 3/8"(1cm). Press seam allowances to flatten. Snip and remove basting at pocket openings.

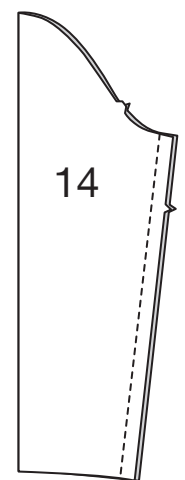


SLEEVES

FIT TIP: Baste seam in SLEEVE (14), right sides together and try on. Some knits grow and you can always taper the sleeve seam narrower from the underarm.



35. Stitch or serge sleeve seam in SLEEVE (14).

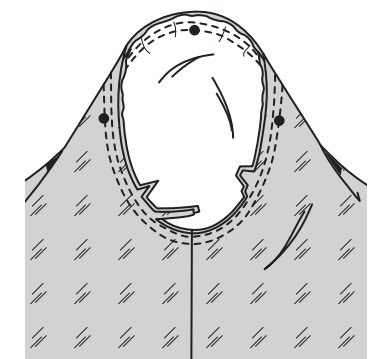


36. With right sides together, pin sleeve cap to armhole matching notches, underarm seams, and small dots, placing center dot to shoulder seam. Baste, stretching armhole to fit sleeve.



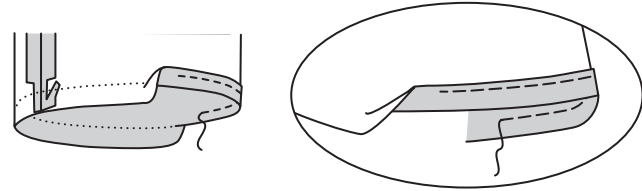
FIT TIP: Try on to check fit. Pin up hem.

37. Stitch armhole seam using a **DOUBLE-STITCHED** seam or serger. Turn seam allowances toward sleeve.

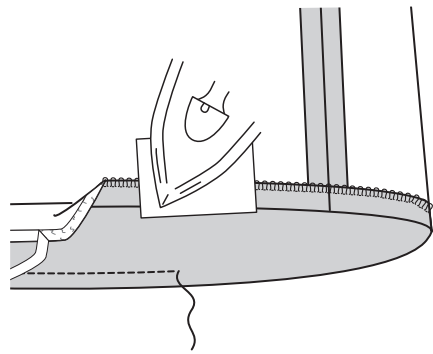


FINISHING

38. Knits don't ravel so you need not finish the raw edge. Turn up 3/4"(2cm) hem on lower edges of skirt and sleeves. Press. Trim the seams in the hem allowance to 1/4"(6mm) to reduce bulk. **TOPSTITCH** 1/2"(1.3cm) from lower edge.



QUICK TIP: If your knit hem rolls, serge the edge before turning up. Then stick paper-backed 1/4"(6mm) Steam-A-Seam Light fusible to the wrong side of the edge. Touch the paper lightly with the iron so it will stick better while going around the hem. Remove the paper. Turn up the hem and stick in place. Then fuse all the way around per package instructions.



LA ROBE MAGIQUE

Coudre cette robe est comme faire de la magie. Le corsage est complètement doublé du même tissu. Les emmanchures de la robe sans manches sont doublées jusqu'au bord.

Helen Bartley, l'auteure de "Fit and Sew Custom Jeans", est passé une journée entière à résoudre l'ordre de couture ! Puis Butterick et moi, nous avons fait notre mieux pour faire des instructions claires, ce qui était un défi.

Choisissez un tricot léger et avec un bon tombé. On a cousu les robes sur les photos en utilisant des jerseys en polyester/spandex et rayonne/spandex et des tricots en poly interlock avec une bonne rétractation de l'élasticité. (Étirez une petite quantité de tissu en largeur. Est-ce qu'il se rétracte complètement ?).

Pour l'ajustage en détail, reportez-vous au « Complete Guide to Fitting » de Palmer/Pletsch. Pour l'ajustage en détail et la couture des tricots, reportez-vous au « Knits for Real People ». Ou offrez-vous un atelier pratique d'ajustement ou de tricot-palmerpletsch.com.

BONUS ! Une vidéo GRATUITE sur la chaîne You Tube de Palmer/Pletsch « Sewing The Magic Dress » de Helen Bartley.

Pati Palmer
Pati Palmer and Associates

ANATOMIE DU PATRON—APPRENDRE LES PARTIES

La robe a trois modèles : deux avec manches et une sans manches. Chaque choix a quatre pièces du corsage : **CORSAGE DEVANT, PAREMENTURE CORSAGE DEVANT, CORSAGE DOS** et **PAREMENTURE CORSAGE DOS**. L'épaule sans manches du modèle A est 2.5 cm plus étroite que les modèles B et C.

Le COL est une partie du **CORSAGE DEVANT**.

Vous allez coudre plusieurs différents bords ensemble. Les croquis seront utiles.

Le col extérieur est froncé au niveau du milieu dos et cousu sur l'encolure du **CORSAGE DOS**.

Le col intérieur est cousu sur l'encolure de la **PAREMENTURE CORSAGE DOS**. Un petit cercle sur l'épaule et l'encolure en V sur le corsage devant marque l'endroit où le col commence.

Les pièces du corsage et de la parementure de corsage sont coupées du même tissu. Les rangées de bâti sur la taille peuvent vous aider à les séparer.

Le **CORSAGE DEVANT** et le **CORSAGE DOS** auront trois rangées de bâti et les pièces de la **PAREMENTURE DE CORSAGE** une seule rangée. Aussi, bâtissez sur l'endroit en utilisant un fil canette blanc pour reconnaître l'envers du tissu.

APPRENEZ VOUS-MEME À AJUSTER AVEC LA MÉTHODE D'AJUSTAGE DU PATRON DE PALMER/PLETSCH

Pour modifier facilement, nous avons placé des lignes de modification sur le patron pour la plupart des ajustements courants. Pour les moins courants, reportez-vous à notre livre d'ajustage. Cherchez la chaîne de Palmer/Pletsch sur YouTube, Ajustage du patron, pour des classes gratuites ou en vidéo streaming.

ACHERETER LA TAILLE CORRECTE DE PATRON

Les patrons sont réalisés pour la taille de bonnet B. Pour éliminer la variable de la taille de bonnet, on mesurera seulement ce que Ebenezer Butterick nous a appris en 1873. On l'appelle la poitrine haute. Ça doit être une mesure de peau sans ampleur. Mesurez votre poitrine haute et utilisez cette mesure au lieu de la ligne de poitrine sur le tableau de mesures. (Mesurez au-dessus de la poitrine dans le devant et au-dessous des omoplates dans le dos—FERMEMENT !). Si vous êtes entre deux tailles, utilisez la plus petite. Puis ajustez le patron pour voir si vous avez besoin d'une modification de poitrine grande (FBA – Full Bust Alteration).

Si vous êtes dans la taille correcte, utilisez-la. Si vous savez que vous avez un dos large, utilisez une taille plus petite et faites la modification de dos large.

FIT TIP : Ajustez le patron des tricots d'une façon similaire aux laines mais le patron ne doit pas arriver au milieu du devant et du dos de votre corps au niveau de la poitrine. Il peut être de 1.3 cm à 2.5 cm éloigné si le tricot est vraiment élastique. Si vous êtes incertaine, faites des rentrés de 2.5 cm sur le côté.

QUICK TIP- Marquez aux petits coups pour le faire plus rapide et avoir plus de précision. Faites des petits coups de 6 mm dans le bord coupé à travers le milieu de l'encoche ou vers les cercles. Faites des petits coups sur les milieux devant et dos aussi. Maintenant il est plus facile à faire coïncider vos pièces dans le tissu.

PRÉPARER LE PAPIER DU PATRON

Utilisez les pièces plus ajustées de la **PAREMENTURE CORSAGE DEVANT** ET **PAREMENTURE CORSAGE DOS** pour ajuster le corsage. Puis faire les mêmes modifications sur les pièces du **CORSAGE DEVANT** et du **CORSAGE DOS**.

Pressez le papier avec un fer sec au réglage **LAINE**. Recoupez autour du papier de patron À **L'EXTÉRIEUR** de la ligne de coupe noire pour votre taille. Marquez les lignes de couture.

En utilisant du Ruban Scotch Magic™ de 1.3 cm, adhérez les emmanchures du devant et dos et la ligne d'encolure du dos à l'**INTÉRIEUR** de la ligne de piqûre pour éviter que le papier se déchire. Adhérez toujours sur l'endroit et pressez avec un fer à repasser sur l'envers. Utilisez des petits morceaux de ruban adhésif autour des courbes, en les superposant. Crantez les courbes jusqu'au ruban. Tirez légèrement sur le papier pour confirmer qu'il est bien adhérent.

Utilisez le papier de modification **PERFECT PATTERN PAPER**. Il a le même poids que le papier du patron, donc il ne sera pas trop lourd. Les grilles permettent d'ajouter des quantités égales sur toutes les pièces. Disponible sur www.palmerpletsch.com.

Épinglez le corsage, **ENVERS CONTRE ENVERS**, en commençant sur les intersections de la couture.

ESSAYER LE PATRON

Comme on travaille avec un tricot, le patron doit arriver à 1.3 cm du milieu devant et dos de votre corps ou à 2.5 cm si le tricot est vraiment élastique.

Vérifiez d'abord le dos. Une modification du dos large doit être faite avant de mesurer le devant pour un ajustement de poitrine grande.

DOS LARGE

Couper sur la ligne d'ajustement du dos large/étroit. Étendre le patron de 1 cm à 1.5 cm. Insérer le Papier de patron et adhérer sur place. Au moment de coudre, étirer l'épaule devant pour ajuster le dos.

DOS HAUT ROND

Si vous êtes arrondie sur l'encolure dos, tracer une ligne sur la ligne de couture d'encolure du milieu dos perpendiculaire à la ligne de pliure jusqu'au bord de l'emmanchure. Couper le long de la ligne du milieu dos jusqu'à la ligne de couture d'emmanchure. Couper du bord de l'emmanchure jusqu'à la ligne de couture pour former une charnière. Lever le bord de l'encolure de 6 mm à 1.5 cm au niveau du milieu dos. Remplir avec du papier et adhérer.

NOTE : Reportez-vous au « Guide complet pour l'ajustage » pour apprendre à faire une modification du **DOS BAS ROND**.

POITRINE GRANDE

1. Couper sur la ligne 1 jusqu'à la pointe, puis jusqu'à la ligne de couture d'emmanchure. Couper du bord extérieur jusqu'à la ligne de couture pour créer une charnière. Déplacer la partie gauche jusqu'à élargir sur la poitrine la quantité nécessaire.

2. Puis couper sur la ligne 2, jusqu'à mais pas à travers, la ligne 1. Baisser la partie au-dessous de la ligne de 2 jusqu'à ce que les bords de la ligne 1 soient parallèles. Ne pas remplir ni adhérer.

3. Couper sur la ligne 3 et baisser la pièce de dessous jusqu'à ce que les bords inférieurs soient au même niveau.

4. Fermer la ligne 2. Vous aurez ajouté de l'ampleur sur le bord inférieur. La largeur extra sur le devant sera froncée pour ajuster le corselet.

NOTE : Si vous avez besoin de plus de largeur sur les courbes de l'emmanchure, reportez-vous au « Guide complet pour l'ajustage » pour la modification de poitrine "Y" en utilisant la ligne 1a.

FIT TIP : Si vous avez une poitrine très grande et basse, couper un rentré plus grand au-dessous de la poitrine juste s'il vous faut plus de longueur.

LARGEUR DE TAILLE

Ajouter des gros morceaux de Papier de patron parfait sur les coutures latérales des corsages dos et devant. Épingler les lignes de couture ensemble et couper à la quantité nécessaire de sorte que la même quantité du papier soit ajoutée sur le devant et le dos. Ajouter plus du nécessaire au cas où vous voulez avoir des rentrés de 2.5cm sur le côté.

ÉPAULES CARRÉS ET TOMBANTES

Si vous épaules sont plus bas ou plus hautes que le patron, baisser ou lever les coutures comme illustré.

ÉPAULES LARGES ET ÉTROITES

Modifier le devant et le dos comme illustré pour les épaules étroites et larges.

ÉPAULES EN AVANT

Si la couture de votre épaule n'est pas au milieu de votre bras, former un angle vers le devant comme illustré. Faire les rentrés au même niveau.

Faire coïncider le cercle de la manche avec la nouvelle couture d'épaule.

LARGEUR DE MANCHE

La manche peut être de la même largeur que votre bras parce que le tricot s'étend. Si vous voulez l'élargir, couper sur les lignes verticale et horizontale et tirer sur la manche ouverte la quantité désirée.

MODÈLE A – PROFONDEUR DE L'EMMANCHURE

Une emmanchure sans manches doit être assez haute pour cacher votre bras et la partie gonflée que certaines personnes ont près de l'emmanchure inférieure du devant.

Lever le dessous de bras la quantité nécessaire sur le dos et le devant. Vous pouvez aussi élargir le devant inférieure si nécessaire pour couvrir la partie gonflée.

Modèles A, B, C

Si vous êtes petite sur la zone de la poitrine, vous pouvez faire un rempli à travers le devant et le dos. Comme il n'y a pas des pinces, vous pouvez le faire maintenant. Ceci lèvera aussi l'emmanchure. Pour les modèles B, C : faire un rempli de la même taille à travers la tête de manche. Essayer pour vous assurer que la taille soit là où vous voulez. Vous pouvez faire le rentré de la taille de 2.5 cm juste au cas où !

DOS CAMBRÉ OU PLAT

Épingler ensemble l'épaule de la parementure de corsage et les coutures latérales. Épingler les pièces du corselet ensemble sur les coutures latérales. Épingler les coutures de la jupe.

Épingler le corsage sur la partie supérieure du corselet et la jupe sur la partie inférieure du corselet. Pour faire que le corsage et la jupe s'ajustent au corselet, faire les remplis là où il est indiqué froncer.

ESSAYER

Si les coutures latérales de la robe se balancent vers le devant, il faut moins de longueur au niveau du **MILIEU DOS**. Faire une couture de taille plus profonde au niveau du milieu dos jusqu'à zéro sur la couture latérale, sur le corsage et ou sur la jupe. Généralement il est environ à 6 mm sur chacun. Si vous êtes très plat sur le derrière, il vous faudra lever encore plus le **MILIEU DOS** de la jupe.

Vérifier si les coutures latérales accrochent droites. Vérifier aussi la largeur de la taille et adapter les coutures latérales pour ajuster, si nécessaire.

FRANÇAIS

PLANS DE COUPE



Indique: pointe de poitrine, ligne de taille, de hanches et/ou avantbras. Ces mesures sont basées sur la circonférence du vêtement fini. (Mesures du corps + Aisance confort + Aisance mode) Ajuster le patron si nécessaire.

Les lignes épaisses sont les LIGNES DE COUPE, cependant, des rentrés de 1.5cm sont compris, sauf si indiqué différemment. Voir EXPLICATIONS DE COUTURE pour largeur spécifiée des rentrés.

Choisir le(s) plan(s) de coupe selon modèle/largeur du tissu/taille. Les plans de coupe indiquent la position approximative des pièces et peut légèrement varier selon la taille du patron.

Les plans de coupe sont établis pour tissu avec/sans sens. Pour tissu avec sens, pelucheux ou certains imprimés, utiliser un plan de coupe AVEC SENS.

ENDROIT DU PATRON	ENVERS DU PATRON	ENDROIT DU TISSU	ENVERS DU TISSU
-------------------	------------------	------------------	-----------------

S/T = SIZE(S)/TAILLE(S)
 * = WITH NAP/AVEC SENS
 S/L = SELVAGE(S)/LISIÈRE(S)
 AS/TT = ALL SIZE(S)/TOUTES TAILLE(S)
 ** = WITHOUT NAP/SANS SENS
 F/P = FOLD/PLIURE
 CF/PT = CROSSWISE FOLD/PLIURE TRAME

Disposer le tissu selon le plan de coupe. Si ce dernier indique...

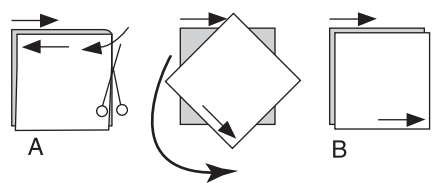
DROIT FIL—A placer sur le droit fil du tissu, parallèlement aux lisières ou au pli. Pour plan "avec sans," les flèches seront dirigées dans la même direction. (Pour fausse fourrure, placer la pointe de la flèche dans le sens descendant des poils.)

SIMPLE EPAISSEUR—Placer l'endroit sur le dessus. (Pour fausse fourrure, placer le tissu l'endroit dessous.)

DOUBLE EPAISSEUR

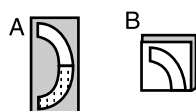
AVEC PLIURE—Placer endroit contre endroit.

* **SANS PLIURE**—Plier le tissu en deux sur la TRAME, endroit contre endroit. Couper à la pliure, de lisière à lisière (A). Placer les 2 épaisseurs dans le même sens du tissu, endroit contre endroit (B).



PLIURE—Placer la ligne du patron exactement sur la pliure NE JAMAIS COUPER sur cette ligne. Si la pièce se présente ainsi...

• Couper d'abord les autres pièces, réservant du tissu (A). Plier le tissu et couper la pièce sur la pliure, comme illustré (B).



★ Couper d'abord les autres pièces, réservant pour la pièce en question. Déplier le tissu et couper la pièce sur une seule épaisseur.

Couper régulièrement les pièces le long de la ligne de coupe indiquée pour la taille choisie, coupant les crans vers l'extérieur.

Marquer repères et lignes avant de retirer le patron. (Pour fausse fourrure, marquer sur l'envers du tissu.)

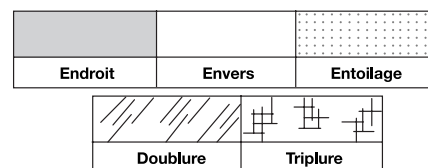
Note: Les parties encadrées avec des pointillées sur les plans de coupe (a! b! c!) représentent les pièces coupées d'après les mesures données.

EXPLICATIONS DE COUTURE

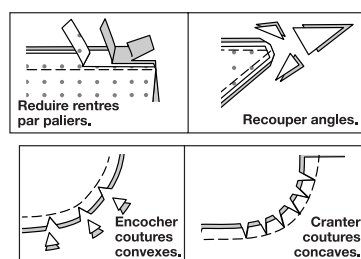
RENTRES DE COUTURE COMPRIS

Les rentrés sont tous de 1.5cm, sauf si indiqué différemment.

LEGENDE DES CROQUIS



Au fur et à mesure de l'assemblage, repasser les rentrés ensemble puis ouverts, sauf si contre indiqué. Pour aplatir les coutures, cranter les rentrés où nécessaire.



GLOSSAIRE

Lire les Instructions générales avant de commencer.

Les termes techniques, imprimés en **CARACTÈRES GRAS** au cours de l'assemblage, sont expliqués ci-dessous.

DOUBLE - PIQÛRE - Piquer sur la ligne de couture ; piquer de nouveau à 6 mm sur le rentré au point droit OU au point de zigzag. Égaliser les rentrés près de la seconde piqûre OU surfiler à la surjeteuse.

RENFORCER - Piquer à petits points sur la ligne de couture indiquée dans les instructions de couture.

PIQÛRE DE SOUTIEN - Piquer dans le rentré à 3 mm de la ligne de couture, soit à 13 mm du bord non fini.

SURPIQUER - En utilisant le pied presseur comme un guide, sur l'endroit, piquer à 6 mm du bord, de la couture ou d'une autre piqûre, ou surpiquer comme spécifié.

SOUS-PIQUER- Déplier la parementure ou au-dessous du vêtement ; piquer sur le rentré près de la couture.

TUTORIELS DE COUTURE



Développez vos compétences en regardant des vidéos courtes et faciles à suivre sur simplicity.com/sewingtutorials.

ROBE A, B, C

NOTE : Les croquis montrent le premier modèle, sauf indiqué différemment.

NOTE : Pour plus de clarté au moment de suivre les croquis, les pièces de la parementure seront montrées comme doublure.

DEVANT ET DOS

1. RENFORCER les coins intérieurs du **CORSAGE DEVANT** (1 ou 10) avec un point de 2 mm, en pivotant au petit cercle, comme illustré. Marquer le V à craie sur l'envers du devant.

2. Pour former le pli sur le corsage devant, plier le long du milieu devant, endroit contre endroit, en faisant coïncider les lignes continues. Piquer le long de la ligne continue, en piquant au point arrière sur l'extrémité. Presser le pli à plat en amenant la piqûre vers le milieu. Bâtir le bord non fini.

PRO TIP Pour les **FRONCES**, bâtissez à la machine aux points de 3.5 mm de longueur. Pour que le bâti soit visible et l'enlever facilement, changez le fil supérieur à une couleur contrastante **ET** prenez l'habitude de toujours utiliser un fil canette **BLANC**. Pour tirer sur le fil de fronces, sur l'**ENVERS**, tirez uniformément sur le fil canette. Après faire les coutures, enlevez toute la piqûre du bâti pour que le tricot s'étire. Ne tirez pas sur le fil canette jusqu'à ce que les instructions | l'indiquent. Il est plus facile à travailler sur les pièces plates.

3. Pour froncer le bord inférieur du corsage devant, sur l'endroit piquer à la machine trois rangées de bâti sur le bord inférieur entre les encoches et la pliure du pli, ayant une rangée le long de la ligne de couture de 1.5 cm et les autres 3 mm au-dessus et au-dessous, en laissant des longs bouts de fil.

4. Froncer de la même façon le bord inférieur du **CORSAGE DOS** (2 ou 11) entre les encoches.

QUICK TIP Ne perdez pas votre temps et bâtissez à la machine les autres bords dont il faut des fronces—le milieu dos du **COL** sur le corsage devant, les bords supérieurs des **JUPES**. Et une simple rangée de bâti à 1.3 cm du bord inférieur sur la **PAREMENTURE CORSAGE DEVANT** et **PAREMENTURE CORSAGE DOS**.

5. Froncer la couture du milieu dos de la zone du col sur le devant entre le petit et le grand cercle comme décrit pour le corsage. Plier le col au grand cercle et tirer sur le fauil de sorte que le bord froncé coïncide avec la longueur du bord à encoche. Consolider les fronces.

6. Ouvrir à plat et épingler ensemble les coutures du milieu dos. Pour stabiliser les fronces, centrer le ruban soutien par-dessus la ligne de couture froncée. Épingler. Piquer la couture du milieu dos à travers le ruban. Presser les fronces à plat uniquement sur le rentré. Couper la couture à 1 cm. Ouvrir la couture au fer.

PRO TIP : Pour empêcher d'aplatir les fronces, ouvrez la couture au fer par-dessus un rouleau.

7. Faire une **PIQÛRE DE SOUTIEN** sur le bord de l'encolure du dos du corsage dos et de la **PAREMENTURE CORSAGE DOS** (4 ou 13). Bâtir à la machine une rangée de piqûre à 1.3 cm du bord inférieur de la parementure corsage dos.

8. Cranter en diagonale jusqu'au petit cercle sur les points de renfort sur le devant pour coudre le dos et le devant sur les épaules. Endroit contre endroit, épingler le devant et le dos sur le bord de l'encolure, en faisant coïncider les petits cercles et les milieux dos, en crantant le bord de l'encolure du dos comme nécessaire. Épingler ensemble les bords de l'épaule, en faisant coïncider les encoches et les petits cercles. Avec le devant et le col froncé dans la partie supérieure, piquer la couture des épaules et de l'encolure dos. Tirer sur le dos en V jusqu'à regarder le cercle. S'assurer de prendre la partie inférieure du V. Ouvrir les coutures d'épaule au fer.

9. Bâtir à la machine à 1.3 cm du bord inférieur de la **PAREMENTURE CORSAGE DEVANT** (3 ou 12) entre les encoches.

10. Piquer la parementure corsage devant et la parementure corsage dos ensemble sur les épaules. Ouvrir les coutures au fer.

11. Endroit contre endroit, épingler la parementure de corsage sur le corsage, endroit contre endroit, en faisant coïncider les milieux devant et le milieu dos de la parementure avec la couture du milieu dos de la partie intérieure du col (bord sans fronces). Faire coïncider les petits cercles sur les coutures d'épaule de la parementure de corsage avec les petits cercles sur le bord de l'encolure du devant. Épingler. Finir d'épingler le cercle, en faisant coïncider les encoches (petits coups). Cranter les rentrés de l'encolure de la parementure dos comme nécessaire pour ajuster le bord rectiligne du **COL**. Piquer en utilisant un point de 2 mm autour du V. Piquer avec la parementure sur la partie inférieure de façon que les marques à craie sur le V soient visibles. Vérifier les deux côtés après piquer pour s'assurer qu'il n'y a pas des faux plis.

12. Amener les coutures d'encolure du corsage dos et de la parementure corsage dos l'une sur l'autre, en faisant coïncider les milieux et les petits cercles. Épingler les coutures d'encolure dos ensemble entre les épaules.

Piquer à travers toutes les épaisseurs en arrêtant à la couture d'épaule. Égaliser et couper en dégradé les coutures autour du cercle de l'encolure dans un seul pas, en utilisant des ciseaux en biais, pour que les épaisseurs supérieures soient plus courtes que les inférieures. Ceci s'appelle biaiser. Le rentré plus long est celui plus proche de l'épaisseur extérieure. Cranter l'encolure en V devant. À cause du point plus court autour du V, vous pouvez cranter soigneusement juste sur la piqûre.

13. Presser aux doigts les rentrés vers la parementure. Ne presser que la pointe de l'encolure en V par-dessus un coussin tailleur. Le reste du V sera recouvert par les pliures. **SOUS-PIQUER** toute l'encolure sur le côté à parementure à 3 mm de la couture à travers toute l'épaisseur. Retourner la parementure vers l'intérieur. Presser.

FIT TIP : Essayez. Secouez les pliures du devant pour draper comme vous le désirez. Pressez seulement la zone en V. Il n'est pas nécessaire de presser toute l'encolure parce que les pliures souples recouvrent le reste. Pour vérifier la largeur, épinglez les coutures latérales et essayez de nouveau. Vérifiez la profondeur de l'emmanchure. Est-il trop bas ? On le demande parce que le poids de la jupe peut le tirer vers le bas. Vous pouvez reprendre une couture de 6 mm sur l'emmanchure inférieure pour la faire plus haute.

Vous avez réussi ! ARRÊTEZ ! Vous méritez une pause ! C'est le temps de l'eau gazeuse !

MODÈLE A—FINITION DE L'EMMANCHURE SANS MANCHES

14. Envers contre envers, placer ensemble les bords de l'emmanchure du corsage et de la parementure en faisant coïncider les encoches et les coutures d'épaule. Rouler un côté vers l'autre. Quand vous atteignez l'autre côté, ARRÊTEZ !

15. Mettre la main et tirer l'épaisseur inférieure, l'emmanchure de la parementure c'est à dire, vers l'extérieur et par-dessus la partie roulée du corsage (le burrito).

16. Épingler les bords de l'emmanchure endroit contre endroit, en faisant coïncider les encoches et les coutures d'épaule, en formant un "burrito". Piquer. Égaliser. Égaliser, couper en dégradé et cranter la couture d'emmanchure avec des crans échelonnés.

17. Atteignez le centre du "burrito" et retournez à l'endroit. **SOUS-PIQUER** la parementure.

18. Maintenant rouler le "burrito" depuis l'emmanchure finie vers l'emmanchure non finie et faire le même.

COUTURES LATÉRALES DU CORSAGE

19. Modèle A : endroit contre endroit, épingler le corsage devant et la parementure corsage dos et corsage devant sur la parementure corsage dos, sur les côtés, en faisant coïncider les coutures d'emmanchure. Piquer en couture continue. Ouvrir les coutures latérales au fer.

Modèles B, C

20. Déplier la parementure. Piquer le corsage devant et le corsage dos sur les côtés. Piquer la parementure corsage devant et la parementure corsage dos sur les côtés. Ouvrir les coutures latérales au fer.

21. Rabattre la parementure. Bâtir ensemble les bords de l'emmanchure.

CORSELET

22. Même si on n'a pas demandé de l'entoilage, si votre tricot est léger et très élastique, vous pouvez stabiliser le corselet avec du PerfectFuse Light ayant le sens élastiqué sur la longueur des bandes de corselet.

FIT TIP : Bâissez les pièces du corselet devant et du corselet dos ensemble sur les côtés. Faites passer le corselet par votre tête. La ceinture haute doit s'ajuster à votre corps mais pas trop ajusté. Reprenez ou relâchez les coutures latérales. Marquez les nouvelles lignes de couture du corselet et de la parementure de corselet.

23. Piquer les coutures latérales du corselet et de la parementure de corselet. Couper les rentrés à 1 cm. Ouvrir les coutures au fer.

24. Épingler le bord supérieur du corselet sur le bord inférieur du corsage, endroit contre endroit, en faisant coïncider les encoches, les milieux et les coutures latérales, en maintenant la parementure de corsage libre. Tirer sur le fil de fronces, en distribuant l'ampleur également. Bâtir, en utilisant un point de 6 mm de longueur, avec le corselet sur la partie supérieure.

25. Épingler le bord inférieur de la parementure de corsage sur le bord inférieur du corsage/corselet, envers contre envers. Utiliser une rangée de bâti pour distribuer la parementure pour l'ajuster. Bâtir.

26. Épingler le bord supérieur de la parementure de corselet sur le bord inférieur de la parementure de corsage, endroit contre endroit, en faisant coïncider les encoches, les milieux et les coutures latérales. Bâtir à travers toutes les épaisseurs près des premiers points de bâti avec le corselet sur la partie supérieure pour pouvoir piquer très près d'eux. Piquer. Presser les rentrés pour aplatir les fronces. Enlever le fil de fronce avant de surjeter pour que la taille puisse s'étirer au moment de faire passer la robe par la tête. Trouver le fil blanc sur l'envers et tirer ! Surjeter la couture, en recoupant à 1 cm et presser de nouveau pour l'aplatir.

27. Retourner vers le bas le corselet et la parementure de corselet par-dessus la couture. Presser. Bâtir ensemble les bords inférieurs.

JUPE

28. Piquer la couture du milieu devant de la JUPE DEVANT (7).

29. Piquer la couture du milieu dos de la JUPE DOS (8).

30. Si vous ne l'avez pas déjà fait, froncer le bord supérieur de la jupe devant et de la jupe dos entre les encoches comme décrit pour le corsage.

31. Endroit contre endroit, épingler la POCHE (9) sur les pièces de la jupe devant et de la jupe dos. Piquer en couture de 6 mm. Presser la couture vers les poches.

32. Épingler la jupe devant sur la jupe dos, endroit contre endroit, en faisant coïncider les grands cercles. Piquer, en laissant ouvert entre les grands cercles, en piquant au point arrière aux grands cercles. Bâtir entre les grands cercles. Épingler ensemble les bords de la poche, en s'assurant qu'ils restent à plat. (C'est BIEN si les bords ne coïncident pas). Piquer de la couture latérale autour des bords de la poche jusqu'au bord supérieur.

33. Cranter le rentré du dos au-dessous de la poche. Presser la poche vers le devant. Ouvrir les rentrés au fer au-dessous du cran.

SERGER TIP : Si vous surjetez les coutures latérales à 1 cm, pressez les coutures latérales vers le devant.

34. Endroit contre endroit, épingler le bord supérieur de la jupe sur le bord inférieur du corselet, en faisant coïncider les encoches, les milieux et les coutures latérales. Tirer sur le fil de fronces. Épingler la poche par-dessus les fronces. Avec le corselet sur la partie supérieure, bâtir. Surjeter la couture, en recoupant à 1 cm. Presser les rentrés pour les aplatir. Faire de petits coups et enlever le bâti sur les ouvertures de la poche.

MANCHES

FIT TIP : Bâissez la couture sur la MANCHE (14), endroit contre endroit et essayez. Certains tricots grandissent et vous pouvez toujours rétrécir la couture de la manche à partir du dessous de bras.

35. Piquer ou surjeter la couture de manche de la MANCHE (14).

36. Endroit contre endroit, épingler la tête de manche sur l'emmanchure en faisant coïncider les encoches, les coutures de dessous de bras et les petits cercles, en plaçant le cercle du milieu sur la couture d'épaule. Bâtir, en étirant l'emmanchure pour ajuster la manche.

FIT TIP : Essayez pour vérifier l'ajustage. Épinglez l'ourlet.

37. Piquer la couture d'emmanchure en utilisant une couture à **DOUBLE-PIQÛRE** ou surjeter. Retourner les rentrés vers la manche.

FINITION

38. Comme les tricots ne s'effilochent pas il ne faut pas finir le bord non fini. Relever un ourlet de 2 cm sur les bords inférieurs de la jupe et des manches. Presser. Couper les coutures sur le rentré de l'ourlet à 6 mm pour réduire le volume. **SURPIQUER** à 1.3 cm du bord inférieur.

QUICK TIP : Si l'ourlet de votre tricot s'enroule, surjetez le bord avant de relever. Puis collez l'entoilage thermocollant Steam-A-Seam Light sur papier de 6 mm sur l'envers du bord. Touchez légèrement le papier avec un fer à repasser pour qu'il colle mieux autour de l'ourlet. Enlevez le papier. Relevez l'ourlet et collez sur place. Puis faites adhérer tout autour en suivant les instructions du fabricant.