

BUTTERICK CUTTING AND DRESSMAKING INSTRUCTIONS

BUTTERICK PATTERN 8171



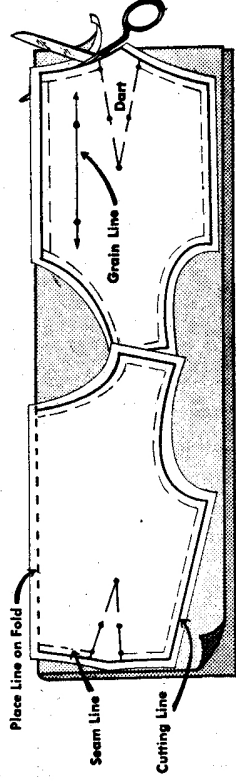
NOTE:

Test length of SHORTS before cutting fabric. We suggest you cut the SHORTS from muslin, or any fabric on hand. Baste together, following instructions with pattern and test depth of crotch for both sitting and standing position. If adjustment is required, alter pattern as illustrated above before cutting fabric.

5/8 INCH SEAM ALLOWANCE ON ALL BUTTERICK PATTERNS

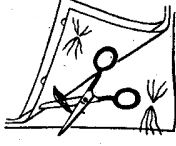
✓ CHECK THESE SIMPLE STEPS before cutting fabric....

- SHRINKAGE**—Be sure that woolsens, washable fabrics and interlinings or interfacings are pre-shrunk before cutting.
- ALTERATIONS** in length, if necessary, should be made in the pattern as shown at left. Alteration lines are shown by double medium lines.
- CIRCLE CUTTING LAYOUT** you are going to use for view, size, and width of fabric selected. (See layouts below.)
- REMEMBER**—where pattern pieces are given for right side of garment only, be careful to reverse pattern pieces for left side. This is indicated on the cutting chart by broken lines.
- STRAIGHTEN** fabric. (To straighten fabric crosswise, pull a thread, or tear.)
- PATTERN PIECES** go on the right side of the fabric, unless fabric is folded.
- PLACE PATTERN** pieces on fabric according to cutting layout, letting margins overlap, as shown in diagram below. (Do not cut margin off pattern first.)
- PIN** pattern to fabric before cutting. Pin on grain line and near seam line, at right angles to pattern edge.
- CUT** along cutting line evenly. Margin of paper will fall away when both pattern and fabric are cut together.
- MARK** all notches, seam lines and construction points. Use tailors' chalk, tracing wheel and tracing paper, or tailors' tacks. (See below.)
- BASTING THREAD** should be run down center front and center back. Do not remove until garment has been completed.



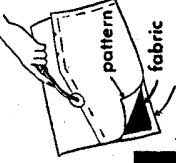
TAILOR'S TACKS...

A method of marking fabric with loops of thread. Used to mark two pieces of fabric from a single pattern piece. Use a long double thread. Take two tiny stitches where marking is needed, leaving a loop of at least an inch and a half. Cut thru loop, separate the two fabric pieces and cut thru threads, leaving tails of thread on each fabric piece.



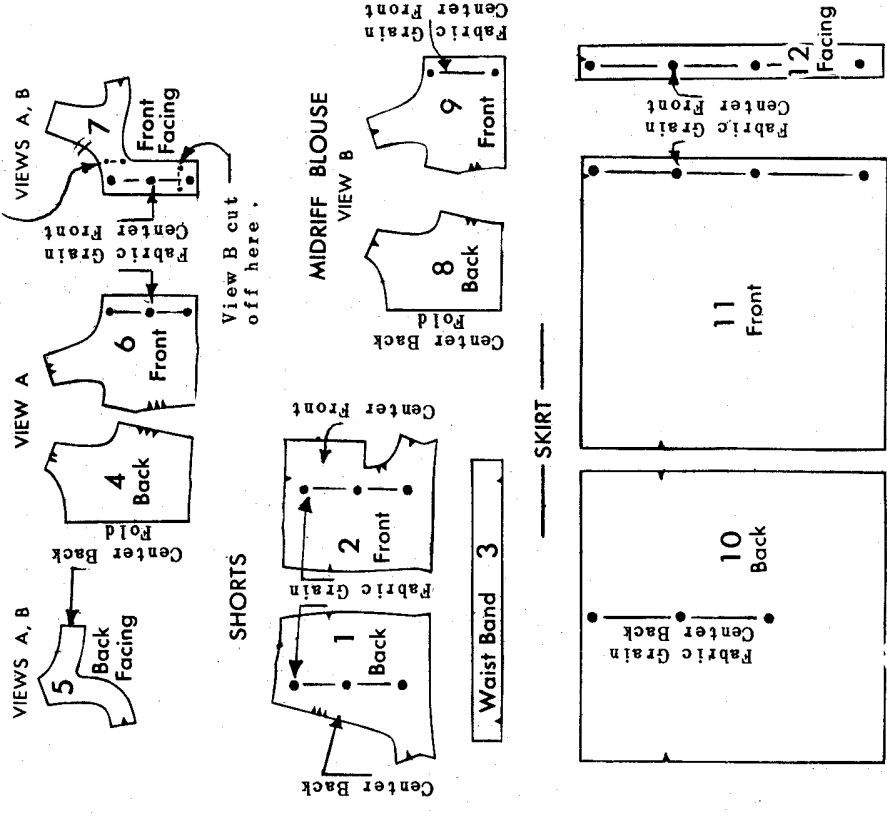
THE TRACING WHEEL...

Another method of marking fabric, much used by Professionals. A piece of tracing paper of contrasting color is placed face up beneath the fabric. Pattern is placed over the fabric and tracing wheel used to mark lines. Wheels and tracing paper can be purchased at any dressmaking supply store. Complete instructions are included with packaged tracing paper.



IMPORTANT
Margins (paper outside cutting line) must overlap when laying pattern pieces on fabric.

DIAGRAM OF 12 PATTERN PIECES— 8171



NOTE ABOUT CUTTING LAYOUTS

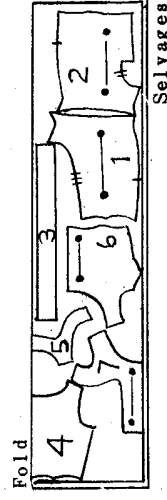
Waist Band -- cut two for Shorts and Skirt.
Shorts Front -- cut an interfacing from upper front edge to line of small dots.
Skirt Back -- cut one from right side of fabric.
Skirt Facing -- cut two of fabric and interfacing.
Bodice Front Facing -- cut an interfacing from front edge to line of medium dots.

CHECK FABRIC FOR NAP AND UP AND DOWN DESIGN

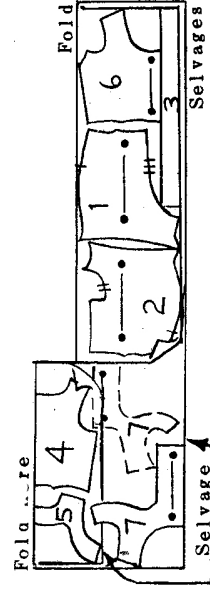
VIEW A (FABRIC WITHOUT NAP)

PLAYSUIT

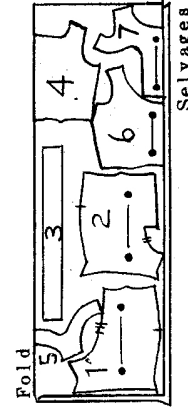
35" FABRIC SIZES 10-12



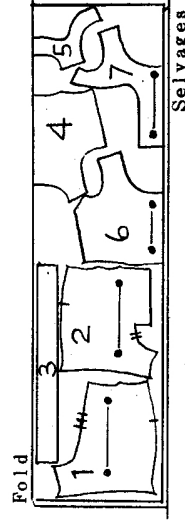
35" FABRIC SIZES 14-16-18



41" FABRIC SIZES 10-12-14



41" FABRIC SIZES 16-18



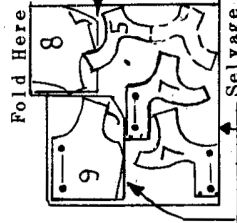
VIEW B (FABRIC WITHOUT NAP)

MIDRIFF BLOUSE

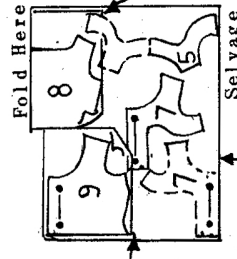
35" FABRIC SIZES 16-18



41" FABRIC SIZES 10-12



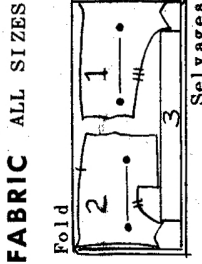
41" FABRIC SIZES 14-16-18



VIEW C (FABRIC WITHOUT NAP)

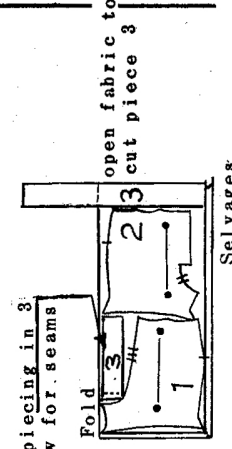
SHORTS

35" FABRIC SIZES 10-12-14



41" FABRIC ALL SIZES

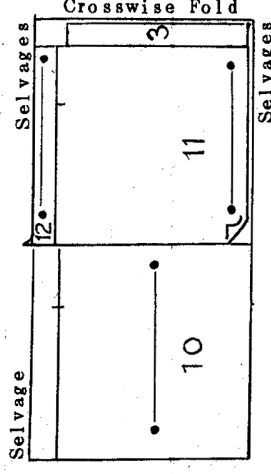
35" FABRIC SIZES 16-18



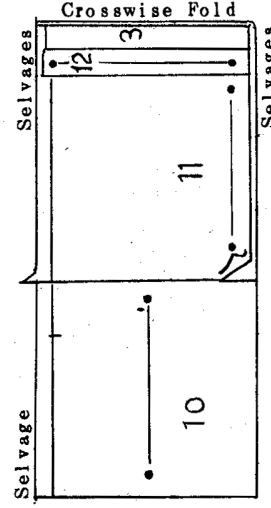
VIEW D (FABRIC WITHOUT NAP)

SKIRT

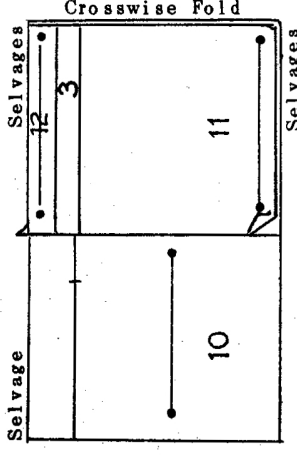
35" FABRIC SIZES 10-12-14



35" FABRIC SIZES 16-18

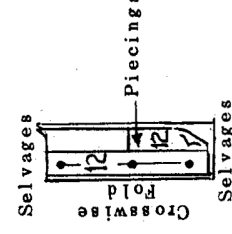


41" FABRIC ALL SIZES



INTERFACING

25" FABRIC ALL SIZES



IMPORTANT!

FOLLOW THESE EASY DIRECTIONS STEP BY STEP

SHADED PARTS SHOW RIGHT SIDE OF FABR

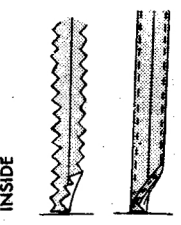
STEP 1

8171

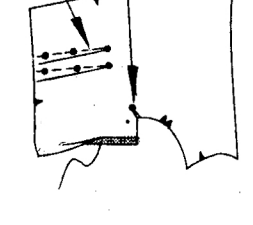
PIN OR BASTE FOR FITTING
The Seam Allowance is 3/8 inch. Match All Notches
Corresponding numbers are on the Printed Pattern

**VIEW A
PLAY SUIT**

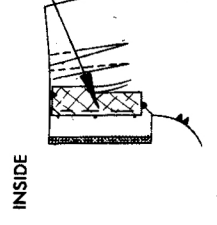
SHORTS BACK--Dart--
Bring dots together;
stitch. Press toward
center.
Stitch the center back
seam. Clip curve at in-
tervals. Press open.



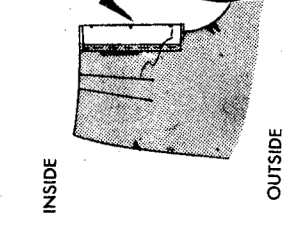
Pink or edge-stitch
seams.



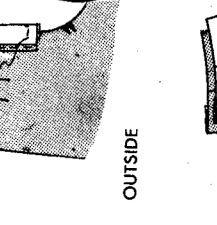
SHORTS FRONT--Stitch
darts. Press toward
center.
Clip corner diagonally
to medium dot.
Turn in the inner edge
1/4 in.; stitch.



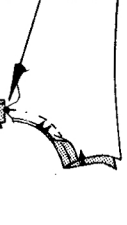
Interfacing--Trim off
1/4 in. from inner edge
and along seam line at
lower edge. Baste to
inside of front along
small dots. Tack with
invisible stitches.



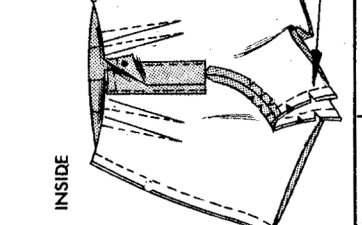
Turn front edge to out-
side at small dots for
self-facing. Stitch
across lower edge to
center front. Trim seam
to 1/4 in.



Turn front edge to in-
side. Press. Baste across
upper edge.



Stitch center front
seam to medium dot. Clip
curve at intervals.
Press open.



Stitch the outside leg
seams. Press open.

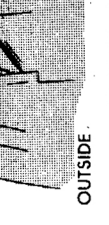
Stitch inside leg seam.
Clip at hem line. Press
open.

STEP 2

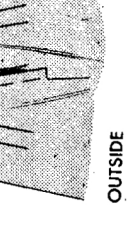
WAIST BAND--Baste right
side of one section to
inside of shorts, notch-
es and centers matched.



Baste right side of
second section to out-
side of shorts, notches
and centers matched.
Stitch seam and across
ends. Trim seam to 1/4
in.

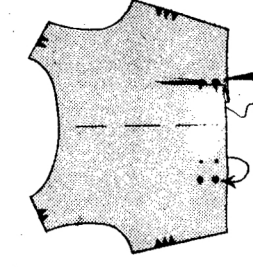


Turn up both sections
of waist band. Press.



STEP 3

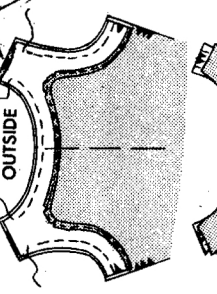
BODICE



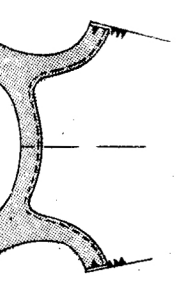
BACK--Pleat--On out-
side, crease along small
dots, bring crease to
medium dots. Pin. Baste.

STEP 4

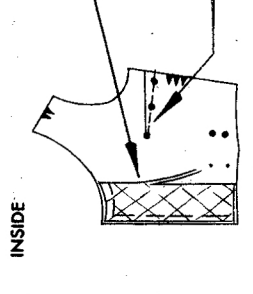
BACK FACING--Turn in
the inner edge 1/4 in.;
clip curve at inter-
vals. Stitch.



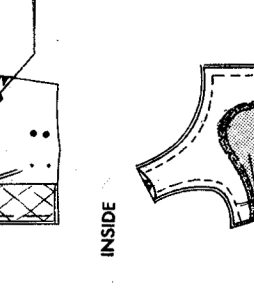
Stitch to back at arm-
hole and neck edges; end
stitching at shoulder
seam line. Trim seam.
Clip curve at inter-
vals.



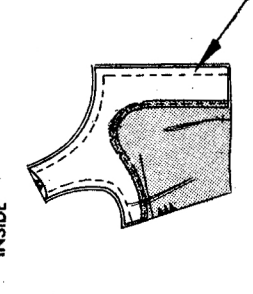
Turn facing inside.
Press.



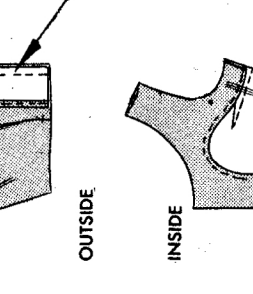
Interfacing--Trim off
1/4 in. from the inner
edge. Baste to inside
FRONT.



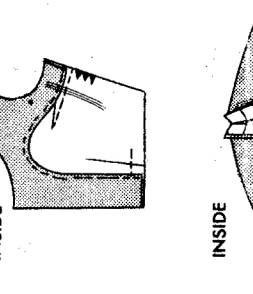
Stitch dart. Press up.
Make the pleat same as
back.



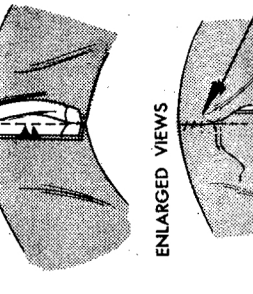
FRONT FACING--Turn in
the inner edge 1/4 in.;
clip curve at inter-
vals. Stitch.



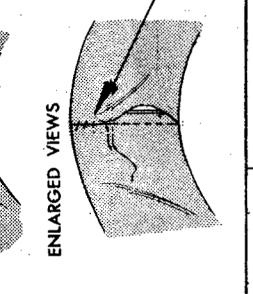
Stitch to front at arm-
hole and neck edges;
continue along front
edge. Trim seam. Clip
curve at intervals.



Turn facing inside.
Press.



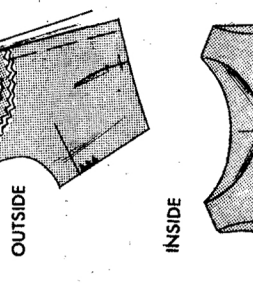
Stitch notched edges of
shoulder together. Press
toward back.



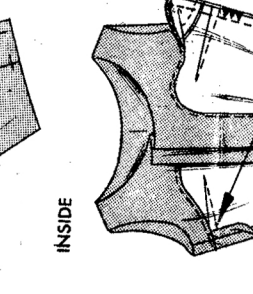
Turn in free edge of
back facing; hem over
seam.

STEP 5

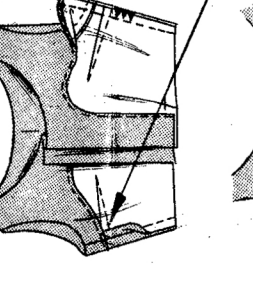
Rick Rack (if desired)--
Place one edge of rick
rack along neck edge;
turn in ends at front
edges. Stitch through
center of rick rack.



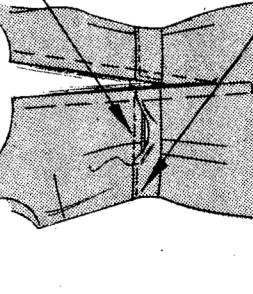
Add another row 1/2 in.
below.



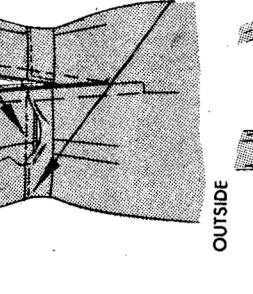
Stitch underarm seams
of facing and bodice in
one operation (open out
facing). Press open.



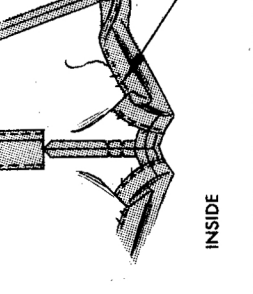
Turn facing down. Press.
Tack at seams.



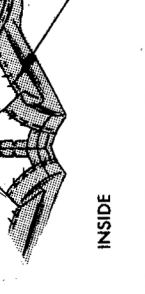
Stitch right side of
free edge of waistband
to inside of bodice,
front edges even. Match
centers and side seams.
Trim seam. Press down.



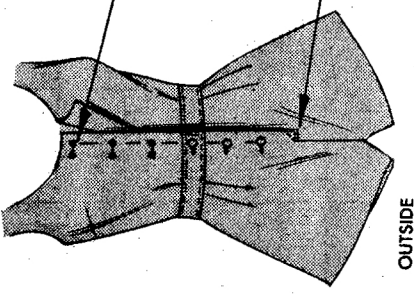
Turn in free edge of
band over seam; press.
Top-stitch close to all
edges.



Lower Edge--Turn at
hem line.
Turn in edge; stitch.
Baste. Blind-hem.



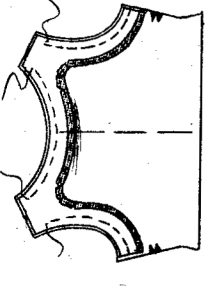
STEP 6



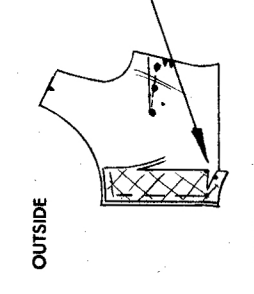
Work buttonholes in
right front and band at
medium dots.
Lap fronts, centers
matched. Sew on buttons.
Stitch lower edge of
extension in place as
shown.

VIEW B

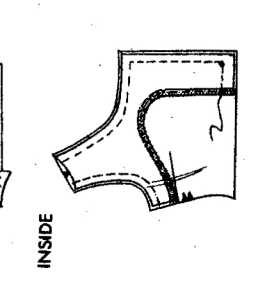
For construction details, see View A bodice
with these exceptions:



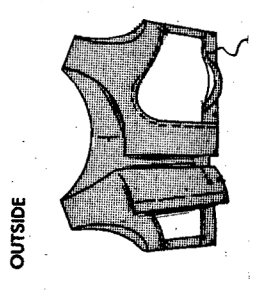
BACK--Prepare and apply
facing same as View A.



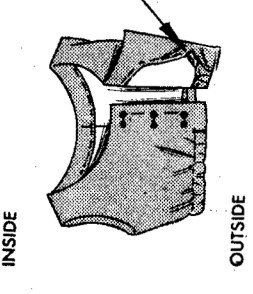
Interfacing--Trim off
lower edge at small
dots and inner edge
1/4 in. Baste to inside
of FRONT.



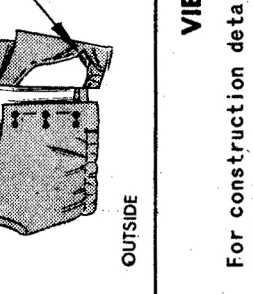
Stitch dart. Press up.



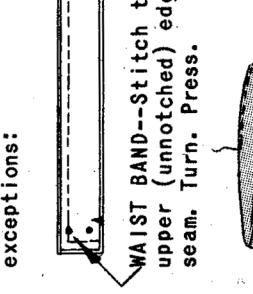
Prepare and apply fac-
ing same as View A; con-
tinue stitching along
small dots at lower
edge.



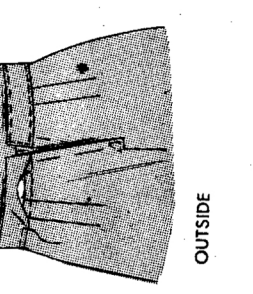
Stitch underarm seams
of facing and bodice
same as View A.



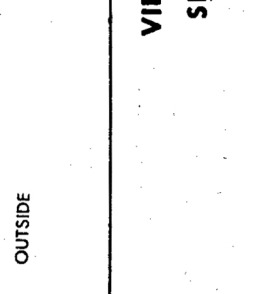
Hem Casing--Turn in
lower edge 1/4 in.;
press.
Turn casing inside at
small dots; stitch inner
edge in place to small
double dots.
Elastic--To cut elas-
tic, see last column.



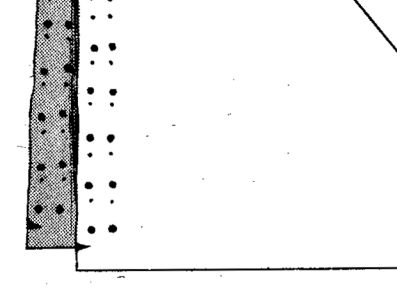
Insert elastic in cas-
ing. Stitch ends be-
tween small dots.
Sew a hook and eye at
waistline.



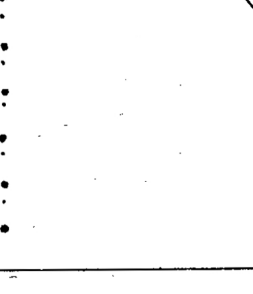
Stitch right side of
one edge to wrong side
of shorts, matching
notches; place medium
dot at center front;
front edges even. Press
seam up.



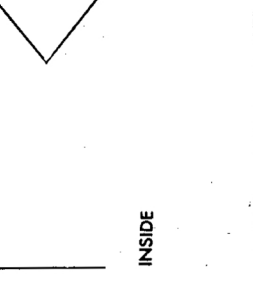
Turn in free edge, pin
over seam on right side.
Baste. Top-stitch close
to all edges.



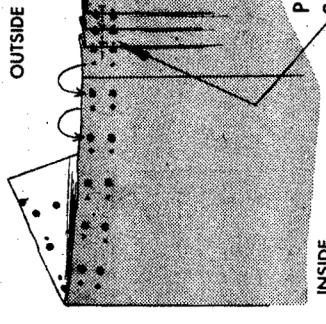
**VIEW D
SKIRT**



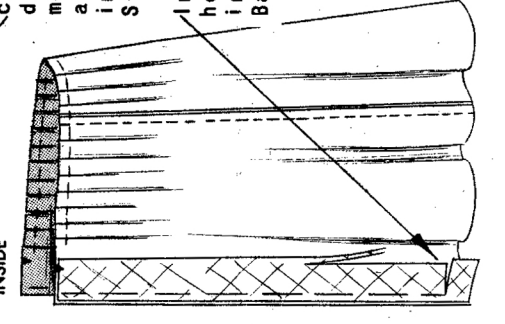
BACK--Stitch to FRONT
at side seams. Press
seams.



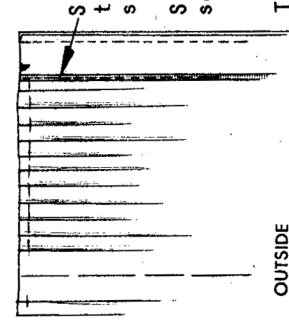
STEP 7



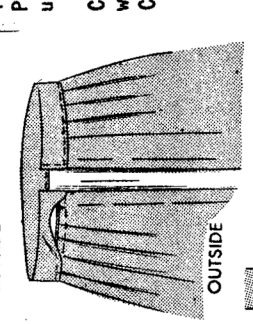
On outside,
crease along the small
dots; bring crease to
medium dots. Pin. Baste
along waistline, hold-
ing pleats in place.
Stitch.



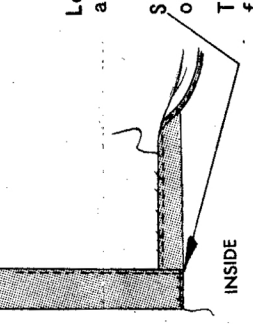
Interfacing--Trim off
hem allowance and 1/4
in. from inner edge.
Baste to inside of front.



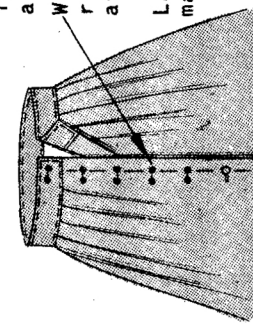
SKIRT FACING--Turn in
the inner edge 1/4 in.
stitch.
Stitch to front. Trim
seam.



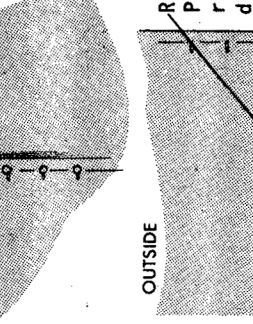
Turn facing inside.
Press. Baste across
upper edge.
Construct and apply
waistband same as View
C shorts.



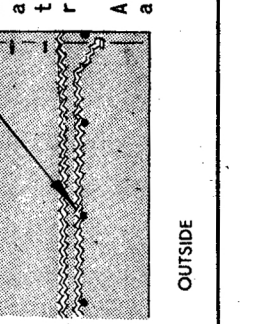
Lower Edge--Finish same
as View A; step 5.



Slip-stitch lower edge
of facing in place.
Tack stitched edge of
facing to interfacing
at intervals.
Work buttonholes in
right front and band
at medium dots.

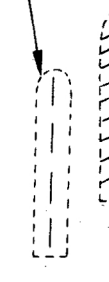


Lap fronts, centers
matched. Sew on buttons.



Rick Rack (if desired)--
Place center of rick
rack along line of me-
dium dots; turn in ends
at front edge. Stitch
through center of rick
rack.
Add another row 1 in.
above.

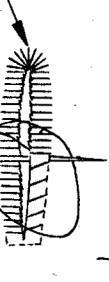
BUTTONHOLE



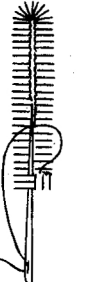
Horizontal Buttonhole--
Machine stitch around
marking basting.



Cut along basting.
Overcast.



Work buttonhole stitch
from right to left,
working fanwise at end
where strain occurs.

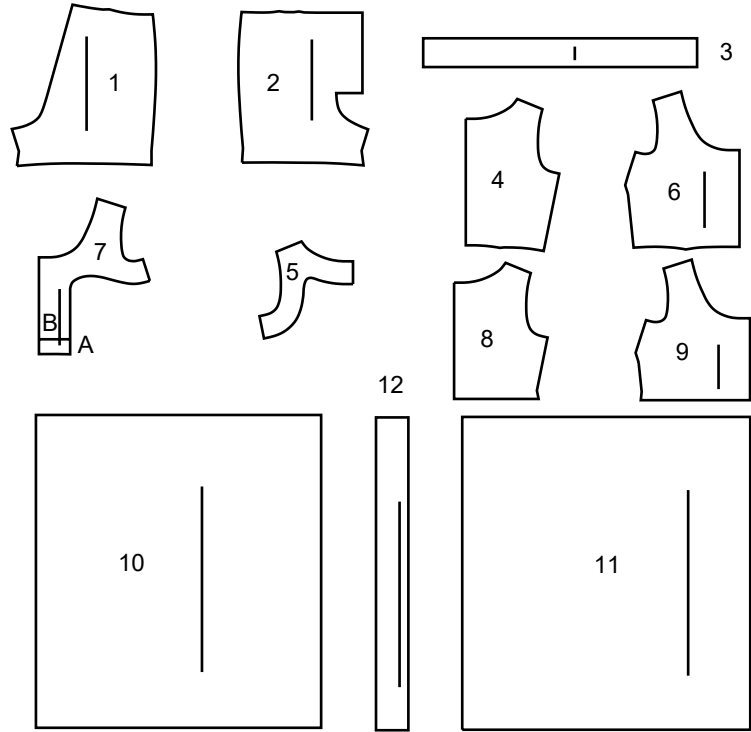


Finish other end with
several long stitches,
forming bar tack. Work
stitches over bar tack.

ELASTIC FOR VIEW B

SIZE	10	12	14	16	18
INCHES CUT	25	26	27	29	31

SUPPLEMENTAL CUTTING LAYOUTS
 PLANS DE COUPE SUPPLÉMENTAIRES



- | | |
|-----------------------|-----------------------------|
| 1 SHORTS BACK - A, C | 1 SHORT DOS - A, C |
| 2 SHORTS FRONT - A, C | 2 SHORT DEVANT - A, C |
| 3 WAISTBAND - A, C, D | 3 CEINTURE - A, C, D |
| 4 BACK - A | 4 DOS - A |
| 5 BACK FACING - A, B | 5 PAREMENTURE DOS - A, B |
| 6 FRONT - A | 6 DEVANT - A |
| 7 FRONT FACING - A, B | 7 PAREMENTURE DEVANT - A, B |
| 8 BACK - B | 8 DOS - B |
| 9 FRONT - B | 9 DEVANT - B |
| 10 SKIRT BACK - D | 10 JUPE DOS - D |
| 11 SKIRT FRONT - D | 11 JUPE DEVANT - D |
| 12 FRONT FACING - D | 12 PAREMENTURE DEVANT - D |

BODY MEASUREMENTS / MESURES DU CORPS

Sizes/Tailles	MISSES/JEUNE FEMME									
	6	8	10	12	14	16	18	20	22	24
Bust (ins)	30½	31½	32½	34	36	38	40	42	44	46
Waist	23	24	25	26½	28	30	32	34	37	39
Hip	32½	33½	34½	36	38	40	42	44	46	48
Bk. Wst Lgth.	15½	15¾	16	16¼	16½	16¾	17	17¼	17½	17¾
T. poitrine (cm)	78	80	83	87	92	97	102	107	112	117
T. taille	58	61	64	67	71	76	81	87	94	97
T. hanches	83	85	88	92	97	102	107	112	117	122
Nuque à taille	39.5	40	40.5	41.5	42	42.5	43	44	44	45

FABRIC CUTTING LAYOUTS

⊕ Indicates Bustline, Waistline, Hipline and/or Biceps. Measurements refer to circumference of Finished Garment (Body Measurement + Wearing Ease + Design Ease). Adjust Pattern if necessary.

Lines shown are CUTTING LINES, however, 5/8" (1.5cm) SEAM ALLOWANCES ARE INCLUDED, unless otherwise indicated. See SEWING INFORMATION for seam allowance.

Find layout(s) by Garment/View, Fabric Width and Size. Layouts show approximate position of pattern pieces; position may vary slightly according to your pattern size.

All layouts are for with or without nap unless specified. For fabrics with nap, pile, shading or one-way design, use WITH NAP layout.

RIGHT SIDE OF PATTERN	WRONG SIDE OF PATTERN	RIGHT SIDE OF FABRIC	WRONG SIDE OF FABRIC
-----------------------	-----------------------	----------------------	----------------------

- S/T = SIZE(S)/TAILLE(S)
- * = WITH NAP/AVEC SENS
- S/L = SELVAGE(S)/LISIÈRE(S)
- AS/TT = ALL SIZE(S)/TOUTES TAILLE(S)
- ** = WITHOUT NAP/SANS SENS
- F/P = FOLD/PLIURE
- CF/PT = CROSSWISE FOLD/PLIURE TRAME

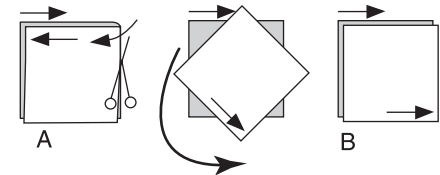
Position fabric as indicated on layout. If layout shows...
GRAINLINE—Place on straight grain of fabric, keeping line parallel to selvage or fold. ON "with nap" layout arrows should point in the same directions. (On Fur Pile fabrics, arrows point in direction of pile.)

SINGLE THICKNESS—Place fabric right side up. (For Fur Pile fabrics, place pile side down.)

DOUBLE THICKNESS

WITH FOLD—Fold fabric right sides together.

* WITHOUT FOLD—With right sides together, fold fabric CROSSWISE. Cut fold from selvage to selvage (A). Keeping right sides together, turn upper layer completely around so nap runs in the same direction as lower layer.



FOLD—Place edge indicated exactly along fold of fabric. NEVER cut on this line.

When pattern piece is shown like this...

• Cut other pieces first, allowing enough fabric to cut this piece (A). Fold fabric and cut piece on fold, as shown (B).

★ Cut piece only once. Cut other pieces first, allowing enough fabric to cut this piece. Open fabric; cut piece on single layer.

Cut out all pieces along cutting line indicated for desired size using long, even scissor strokes, cutting notches outward.

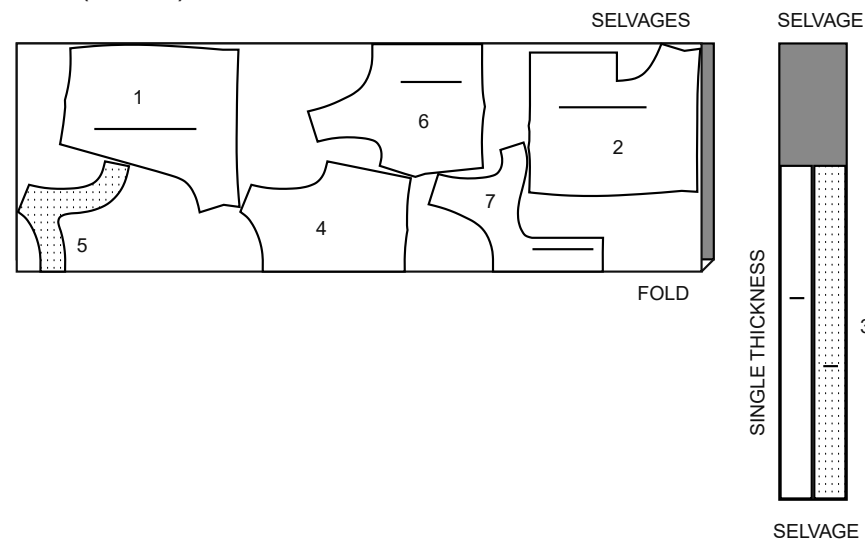
Transfer all markings and lines of construction before removing pattern tissue. (Fur Pile fabrics, transfer markings to wrong side.)

NOTE: Broken-line boxes (a! b! c!) in layouts represent pieces cut by measurements provided.

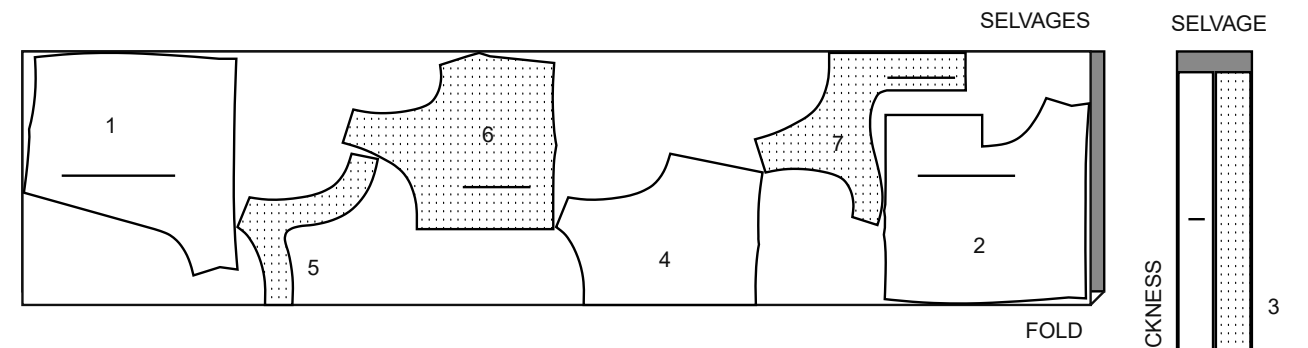
PLAYSUIT A / COMBI-SHORT A

PIECES 1 2 3 4 5 6 7

45" (115CM) WITH NAP / S/T 6 8 10 12 14



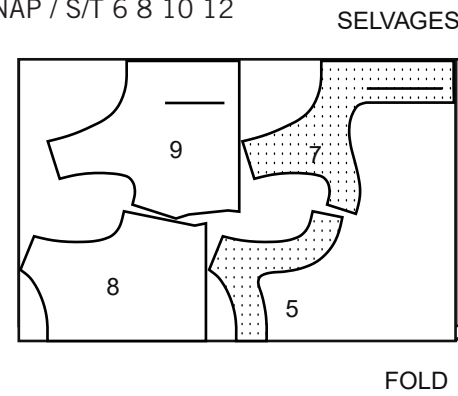
45" (115CM)
 WITH NAP
 S/T 16 18 20 22 24



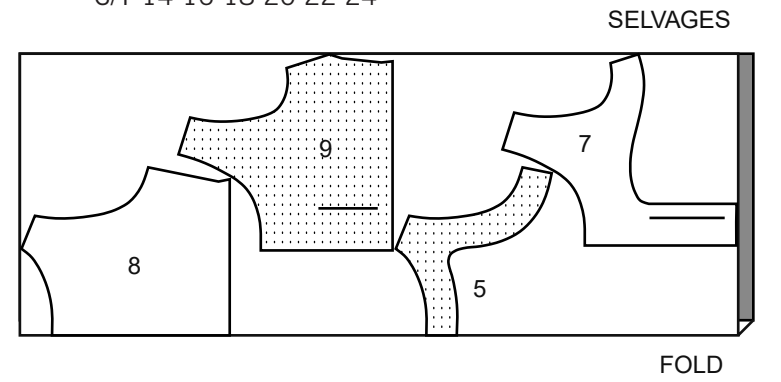
MIDRIFF BLOUSE B / CHEMISIER CORSELET B

PIECES 5 7 8 9

45" (115CM)
 WITH NAP / S/T 6 8 10 12



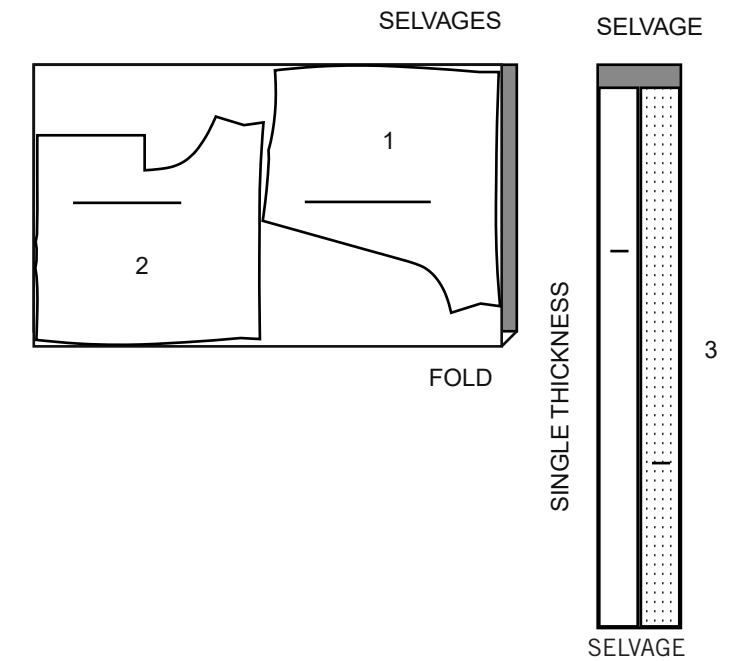
45" (115CM)
 WITH NAP
 S/T 14 16 18 20 22 24



SHORTS C / SHORT C

PIECES 1 2 3

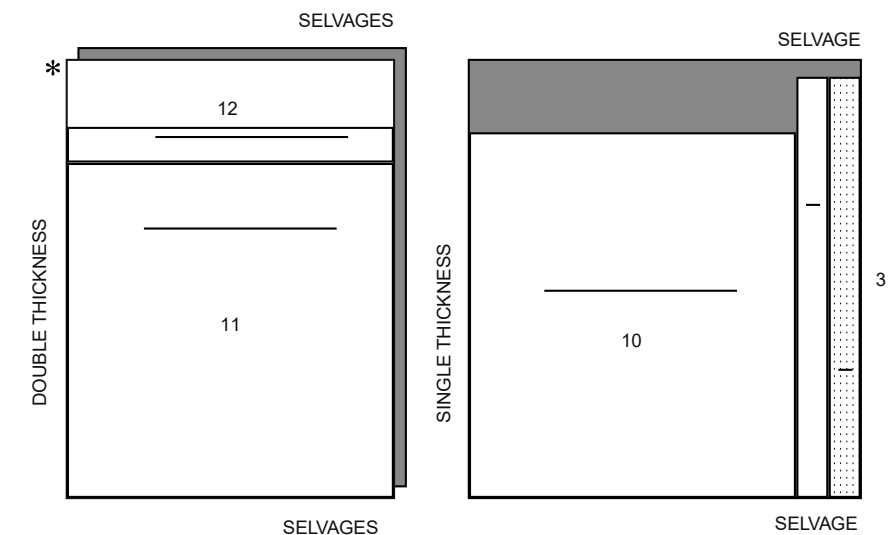
45" (115CM)
 WITH NAP
 AS/TT



SKIRT D / JUPE D

PIECES 3 10 11 12

45" (115CM)
 WITH NAP
 AS/TT



FRANÇAIS

PLANS DE COUPE



Indique: pointe de poitrine, ligne de taille, de hanches et/ou avantbras. Ces mesures sont basées sur la circonférence du vêtement fini. (Mesures du corps + Aisance confort + Aisance mode) Ajuster le patron si nécessaire.

Les lignes épaisses sont les LIGNES DE COUPE, cependant, des rentrés de 1.5cm sont compris, sauf si indiqué différemment. Voir EXPLICATIONS DE COUTURE pour largeur spécifiée des rentrés.

Choisir le(s) plan(s) de coupe selon modèle/largeur du tissu/taille. Les plans de coupe indiquent la position approximative des pièces et peut légèrement varier selon la taille du patron.

Les plans de coupe sont établis pour tissu avec/sans sens. Pour tissu avec sens, pelucheux ou certains imprimés, utiliser un plan de coupe AVEC SENS.

ENDROIT DU PATRON	ENVERS DU PATRON	ENDROIT DU TISSU	ENVERS DU TISSU

<p>S/T = SIZE(S)/TAILLE(S) * = WITH NAP/AVEC SENS S/L = SELVAGE(S)/LISIÈRE(S) AS/TT = ALL SIZE(S)/TOUTES TAILLE(S) ** = WITHOUT NAP/SANS SENS F/P = FOLD/PLIURE CF/PT = CROSSWISE FOLD/PLIURE TRAME</p>
--

Disposer le tissu selon le plan de coupe. Si ce dernier indique...

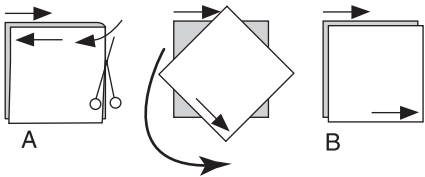
DROIT FIL—A placer sur le droit fil du tissu, parallèlement aux lisières ou au pli. Pour plan "avec sans," les flèches seront dirigées dans la même direction. (Pour fausse fourrure, placer la pointe de la flèche dans le sens descendant des poils.)

SIMPLE EPAISSEUR—Placer l'endroit sur le dessus. (Pour fausse fourrure, placer le tissu l'endroit dessous.)

DOUBLE EPAISSEUR

AVEC PLIURE—Placer endroit contre endroit.

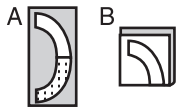
* SANS PLIURE—Plier le tissu en deux sur la TRAME, endroit contre endroit. Couper à la pliure, de lisière à lisière (A). Placer les 2 épaisseurs dans le même sens du tissu, endroit contre endroit (B).



PLIURE—Placer la ligne du patron exactement sur la pliure NE JAMAIS COUPER sur cette ligne.

Si la pièce se présente ainsi...

• Couper d'abord les autres pièces, réservant du tissu (A). Plier le tissu et couper la pièce sur la pliure, comme illustré (B).



★ Couper d'abord les autres pièces, réservant pour la pièce en question. Déplier le tissu et couper la pièce sur une seule épaisseur.

Couper régulièrement les pièces le long de la ligne de coupe indiquée pour la taille choisie, coupant les crans vers l'extérieur.

Marquer repères et lignes avant de retirer le patron. (Pour fausse fourrure, marquer sur l'envers du tissu.)

NOTE: Les parties encadrées avec des pointillées sur les plans de coupe (a! b! c!) représentent les pièces coupées d'après les mesures données.

ÉTAPE 1

ÉPINGLER OU BÂTIR POUR AJUSTER

Le rentré est de 2 cm. Faire coïncider toutes les encoches.

Les numéros correspondants sont sur le Patron imprimé.

MODÈLE A COMBI-SHORT

SHORT DOS -- Pince- Rejoindre les cercles l'un sur l'autre ; piquer. Presser vers le milieu.

Piquer la couture du milieu dos. Cranter la courbe en intervalles.

Ouvrir au fer.

Piquer au point zigzag ou piquer le bord sur les coutures.

SHORT DEVANT – Piquer les pinces. Presser vers le milieu.

Cranter le coin en biais jusqu'au cercle moyen.

Replier 6 mm du bord intérieur ; piquer.

Entoilage – Recouper 6 mm du bord intérieur et le long de la ligne de couture sur le bord inférieur. Bâtit sur l'envers du devant le long de petits cercles. Bâtit aux points invisibles.

Retourner le bord du devant vers l'extérieur sur les petits cercles pour la parementure intégrée. Piquer sur le bord inférieur jusqu'au milieu devant. Couper la couture à 6 mm.

ÉTAPE 2

CEINTURE—Bâtit le côté droit d'une pièce sur l'envers du short, en faisant coïncider les encoches et les milieux.

Bâtit le côté droit d'une deuxième pièce sur l'endroit du short, en faisant coïncider les encoches et les milieux.

Piquer la couture et sur les extrémités. Couper la couture à 6 mm.

Relever les deux pièces de la ceinture. Presser.

ÉTAPE 3

DOS--Pli—Sur l'endroit, plier le long des petits cercles, amener le pli vers les cercles moyens. Épingler. Bâtit.

ÉTAPE 4

PAREMENTURE DOS--Replier 6 mm du bord intérieur ; cranter la courbe en intervalles.

Piquer.

Piquer sur le dos sur les bords de l'emmanchure et de l'encolure ; en arrêtant la piqûre à la ligne de couture d'épaule, Égaliser la couture. Cranter la courbe en intervalles.

Retourner la parementure vers l'intérieur.

Presser.

Entoilage—Recouper 6 mm du bord intérieur. Bâtit sur l'envers du DEVANT.

Piquer la pince. Relever au fer.

Faire le pli comme décrit pour le dos.

PAREMENTURE DEVANT—Replier 6 mm du bord intérieur ; cranter la courbe en intervalles.

Piquer.

Piquer sur le devant sur les bords de l'emmanchure et de l'encolure ; continuer le long du bord du devant. Égaliser la couture. Cranter la courbe en intervalles.

Retourner la parementure vers l'intérieur.

Presser.

Piquer ensemble les bords à encoche de l'épaule. Presser vers le dos.

Replier le bord du devant de la parementure dos ; ourler par-dessus la couture.

ÉTAPE 5

Appliquer du croquet (si vous désirez).

Placer un bord du croquet le long du bord de l'encolure ; replier les extrémités sur les bords du devant. Piquer à travers le milieu du croquet.

Ajouter une autre rangée 1.3 cm au-dessous.

Piquer les coutures de dessous de bras de la parementure et du corsage en une seule opération (ouvrir la parementure). Ouvrir au fer.

Rabattre la parementure. Presser.

Bâtit sur les coutures.

Piquer le côté droit du bord libre de la ceinture sur l'envers du corsage, ayant les bords du devant au même niveau. Faire coïncider les milieux et les coutures latérales.

Égaliser la couture. Presser vers le bas.

Replier le bord libre de la bande par-dessus la couture ; presser.

Surpiquer près de tous les bords.

Bord inférieur –Retourner sur la ligne d'ourlet.

Replier le bord ; piquer.

Bâtit. Faire un ourlet invisible.

Faire les boutonnières sur les cercles moyens du devant droit et de la bande.

Superposer les devants, en faisant coïncider les milieux. Coudre les boutons.

Piquer le bord inférieur du prolongement en place comme illustré.

MODÈLE B

Pour les détails de réalisation, reportez-vous au modèle A corsage avec ces exceptions :

DOS—Préparer et appliquer la parementure comme décrit pour le modèle A.

Entoilage—Recouper le bord inférieur sur les petits cercles et 6 mm du bord intérieur. Bâtit sur l'envers du DEVANT.

Piquer la pince. Relever au fer.

Préparer et appliquer la parementure comme décrit pour le modèle A, continuer la piqûre le long des petits cercles sur le bord inférieur.

Piquer les coutures de dessous de bras de la parementure et du corsage comme décrit pour le modèle A.

Coulisse d'ourlet—Replier 6 mm du bord inférieur ; presser.

Retourner la coulisse vers l'intérieur sur le petit cercle, piquer le bord inférieur en place jusqu'aux petits cercles doubles.

Élastique—Pour couper l'élastique, reportez-vous à la dernière colonne.

Insérer l'élastique dans la coulisse, piquer les extrémités entre les petits cercles.

Coudre une agrafe sur la ligne de taille.

MODÈLE C

Pour les détails de réalisation, reportez-vous au Modèle A avec ces exceptions :

CEINTURE—Piquer deux pièces ensemble sur le bord supérieur (sans encoche) et à travers les extrémités. Égaliser la couture. Retourner. Presser.

Piquer le côté droit d'un bord sur l'envers du short, en faisant coïncider les encoches ; placer le cercle moyen au niveau du milieu devant ; les bords du devant au même niveau. Relever la couture au fer.

Replier le bord libre, épingler par-dessus la couture sur le côté droit.

Bâtit. Surpiquer près de tous les bords.

MODÈLE D

JUPE

DOS—Piquer sur le DEVANT sur les coutures latérales. Presser les coutures.

Plis—Sur l'endroit, plier le long des petits cercles ; amener le pli vers les cercles moyens. Épingler. Bâtit le long de la ligne de taille, en maintenant les plis sur place.

Piquer.

Entoilage—Recouper le rentré de l'ourlet et à 6 mm du bord intérieur.

Bâtit sur l'envers du devant.

PAREMENTURE DE JUPE—Replier 6 mm du bord intérieur, piquer.

Piquer sur le devant. Égaliser la couture.

Retourner la parementure vers l'intérieur.

Presser. Bâtit le bord supérieur.

Réaliser et appliquer la ceinture comme décrit pour le modèle C short.

Bord inférieur—Finir comme décrit pour le modèle A ; étape 5.

Coudre le bord inférieur de la parementure sur place aux points coulés.

Bâtit le bord piqué de la parementure sur l'entoilage aux intervalles.

Faire les boutonnières sur les cercles moyens du devant droit et de la bande.

Superposer les devants, en faisant coïncider les milieux. Coudre les boutons.

Appliquer du croquet (si vous désirez).

Placer le milieu du croquet le long de la ligne de cercles moyens ; replier les extrémités sur le bord du devant. Piquer à travers le milieu du croquet.

Ajouter une autre rangée 2.5 cm au-dessus.

BOUTONNIÈRE

Boutonnière horizontale --

Piquer à la machine autour de la marque à bâti.

Couper le long du bâti.

Surfiler.

Faire un point de boutonnière de droite à gauche, en travaillant comme un éventail ouvert sur le bout dont on fera pression pour faire passer le bouton.

Finir l'autre bout avec plusieurs longs points, en formant une barrette de renfort. Travailler les points par-dessus la barrette de renfort.

ÉLASTIQUE POUR LE MODÈLE B

TAILLE 10 – 64 cm COUPER

TAILLE 12 -- 66 cm COUPER

TAILLE 14 – 68 cm COUPER

TAILLE 16 -- 74 cm COUPER

TAILLE 18 -- 79 cm COUPER