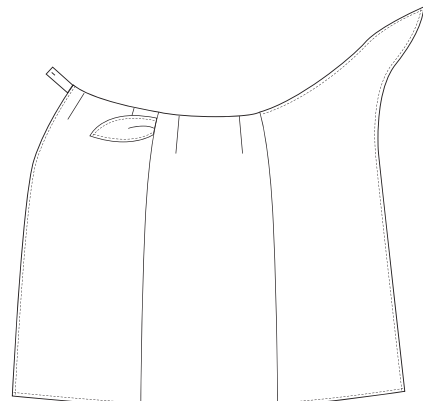
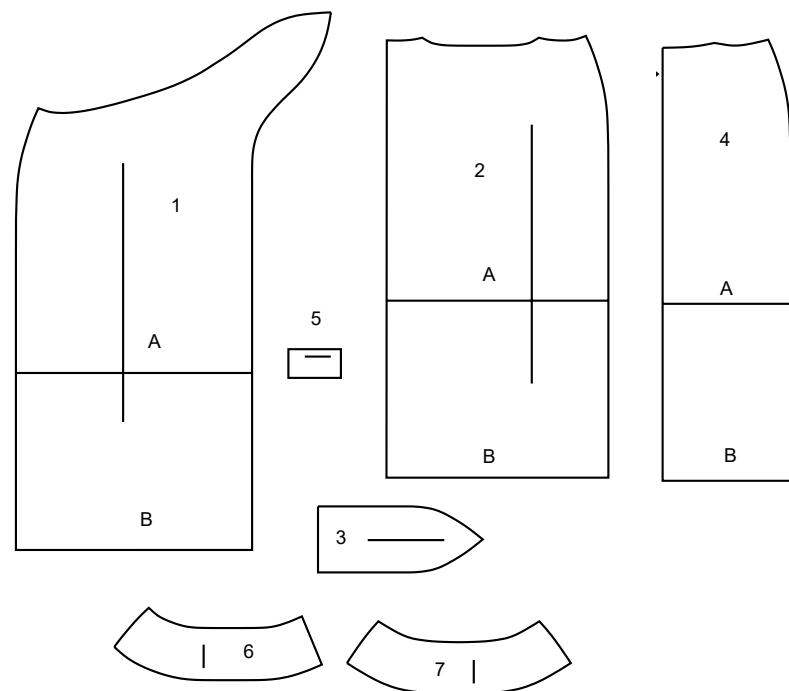


A



B



- 1 RIGHT FRONT - A,B
 - 2 LEFT FRONT - A,B
 - 3 TIE - A,B
 - 4 BACK - A,B
 - 5 TAB - A,B
 - 6 LEFT FRONT FACING - A,B
 - 7 BACK FACING - A,B
- 1 DEVANT DROIT - A, B
 - 2 DEVANT GAUCHE - A, B
 - 3 ATTACHE - A, B
 - 4 DOS - A, B
 - 5 PATTE - A, B
 - 6 PAREMENTURE DEVANT GAUCHE - A, B
 - 7 PAREMENTURE DOS - A, B

BODY MEASUREMENTS / MESURES DU CORPS

Sizes/Tailles	MISSES/JEUNE FEMME					
	XS/TP	S/P	M/M	L/G	XL/TG	XXL/TTG
Bust (ins)	29½-30½	31½-32½	34-36	38-40	42-44	46-48
Waist	22-23	24-25	26½-28	30-32	34-37	39-41½
Hip	31½-32½	33½-34½	36-38	40-42	44-46	48-50
Bk. Wst Lgth.	15¼-15½	15¾-16	16¼-16½	16¾-17	17¼-17½	17¾-18
T. poitrine (cm)	75-78	80-83	87-92	97-102	107-112	117-122
T. taille	56-58	61-64	67-71	76-81	87-94	97-104
T. hanches	80-83	85-88	92-97	102-107	112-117	122-127
Nuque à taille	39-39.5	40-40.5	41.5-42	42.5-43	44-44.5	45-46

FABRIC CUTTING LAYOUTS

⊕ Indicates Bustline, Waistline, Hipline and/or Biceps. Measurements refer to circumference of Finished Garment (Body Measurement + Wearing Ease + Design Ease). Adjust Pattern if necessary.

Lines shown are CUTTING LINES, however, 5/8" (1.5cm) SEAM ALLOWANCES ARE INCLUDED, unless otherwise indicated. See SEWING INFORMATION for seam allowance.

Find layout(s) by Garment/View, Fabric Width and Size. Layouts show approximate position of pattern pieces; position may vary slightly according to your pattern size.

All layouts are for with or without nap unless specified. For fabrics with nap, pile, shading or one-way design, use WITH NAP layout.

RIGHT SIDE OF PATTERN	WRONG SIDE OF PATTERN	RIGHT SIDE OF FABRIC	WRONG SIDE OF FABRIC
-----------------------	-----------------------	----------------------	----------------------

S/T = SIZE(S)/TAILLE(S)
 * = WITH NAP/AVEC SENS
 S/L = SELVAGE(S)/LISIÈRE(S)
 AS/TT = ALL SIZE(S)/TOUTES TAILLE(S)
 ** = WITHOUT NAP/SANS SENS
 F/P = FOLD/PLIURE
 CF/PT = CROSSWISE FOLD/PLIURE TRAME

Position fabric as indicated on layout. If layout shows...

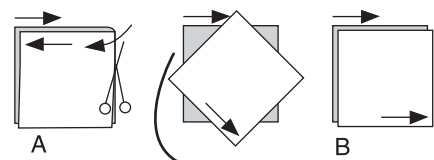
GRAINLINE—Place on straight grain of fabric, keeping line parallel to selvage or fold. ON "with nap" layout arrows should point in the same directions. (On Fur Pile fabrics, arrows point in direction of pile.)

SINGLE THICKNESS—Place fabric right side up. (For Fur Pile fabrics, place pile side down.)

DOUBLE THICKNESS

WITH FOLD—Fold fabric right sides together.

* WITHOUT FOLD—With right sides together, fold fabric CROSSWISE. Cut fold from selvage to selvage (A). Keeping right sides together, turn upper layer completely around so nap runs in the same direction as lower layer.



FOLD—Place edge indicated exactly along fold of fabric. NEVER cut on this line.

When pattern piece is shown like this...

• Cut other pieces first, allowing enough fabric to cut this piece (A). Fold fabric and cut piece on fold, as shown (B).

★ Cut piece only once. Cut other pieces first, allowing enough fabric to cut this piece. Open fabric; cut piece on single layer.

Cut out all pieces along cutting line indicated for desired size using long, even scissor strokes, cutting notches outward.

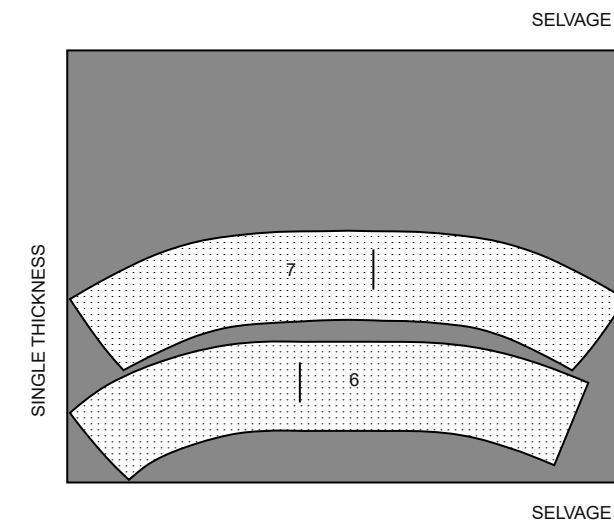
Transfer all markings and lines of construction before removing pattern tissue. (Fur Pile fabrics, transfer markings to wrong side.)

NOTE: Broken-line boxes (a! b! c!) in layouts represent pieces cut by measurements provided.

INTERFACING A,B / ENTOILAGE A, B

PIECES 6 7

20" (51CM)
 AS/TT



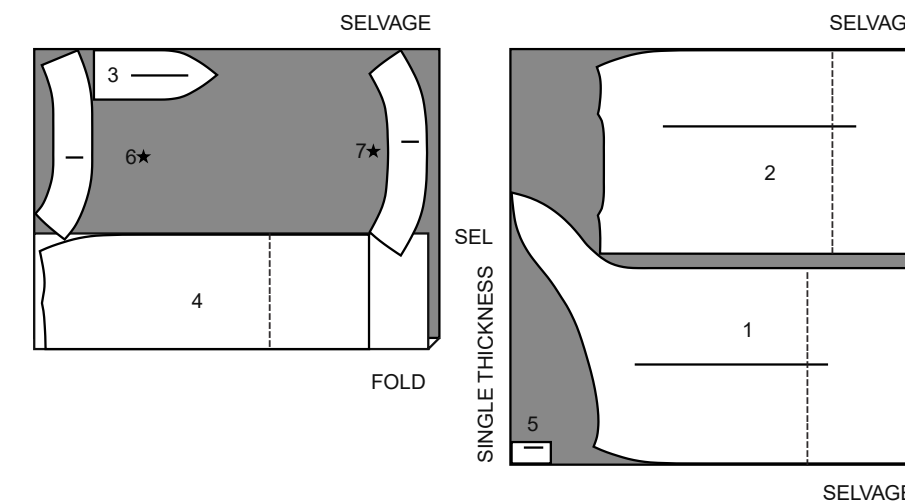
NOTE: DASHED LINE SHOWN ON PATTERN PIECES IN CUTTING LAYOUTS INDICATES CUTTING LINE FOR SHORTER LENGTH
NOTE : LA LIGNE À TIRETTES MONTRÉE SUR LES PIÈCES DU PATRON DANS LES PLANS DE COUPE, INDIQUE LA LIGNE DE COUPE POUR LE MODÈLE PLUS COURT

SKIRT A,B / JUPE A, B

PIECES 1 2 3 4 5 6 7

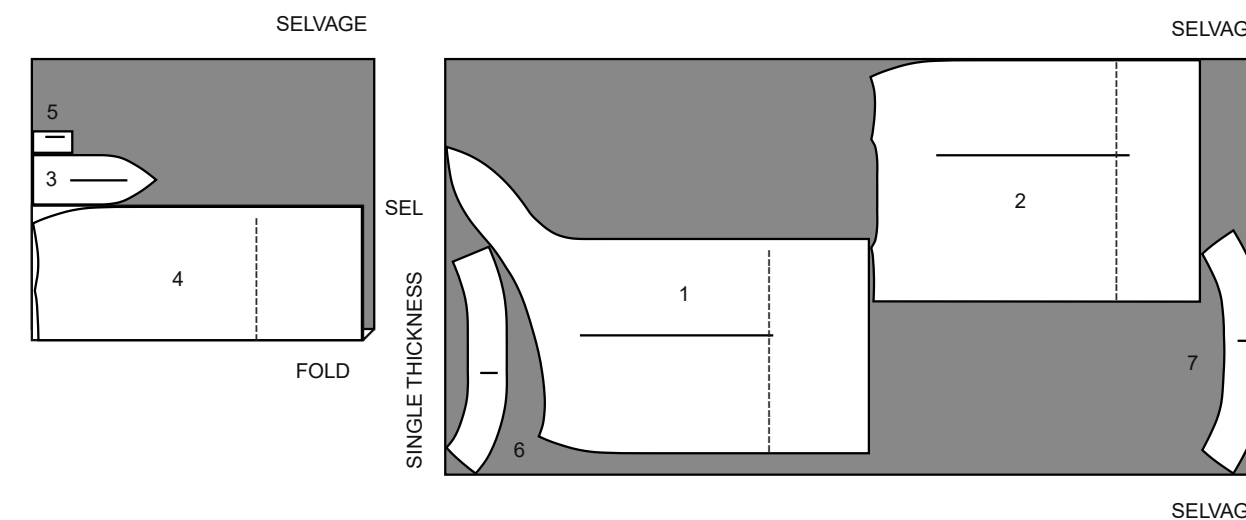
45" (115CM)
 WITH NAP
 SIZES XS S M L

TAILLES PT P M G

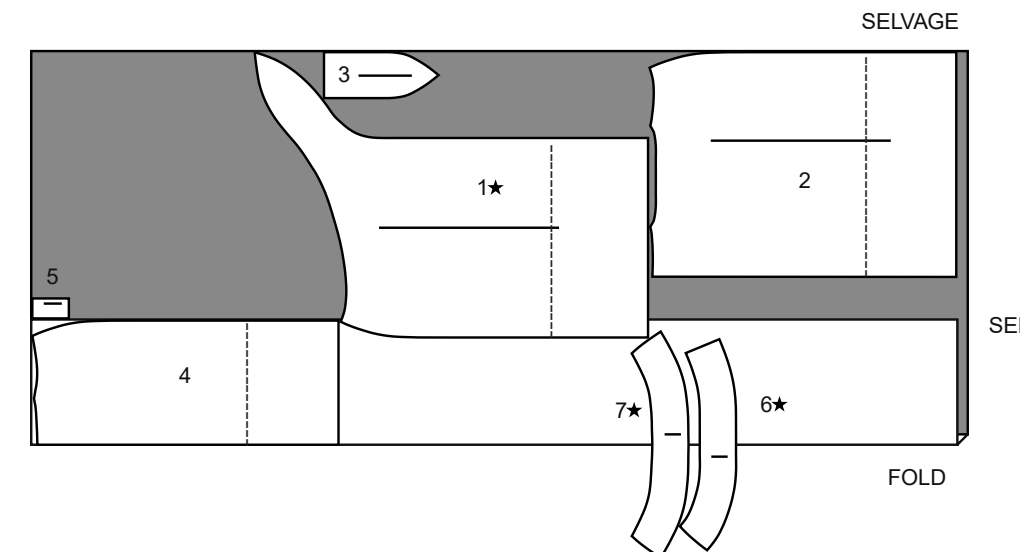


45" (115CM)
 WITH NAP
 SIZES XL XXL

TAILLES TG TTG



60" (150CM)
 WITH NAP
 AS/TT



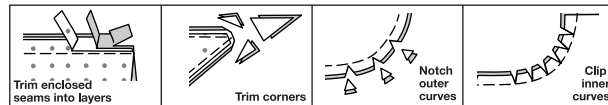
SEWING INFORMATION

5/8" (1.5cm) SEAM ALLOWANCES ARE INCLUDED, (unless otherwise indicated)

ILLUSTRATION SHADING KEY

Right Side	Wrong Side	Interfacing	Lining	Underlining

Press as you sew. Press seams flat, then press open, unless otherwise instructed. Clip seam allowances, where necessary, so they lay flat.



GLOSSARY

Sewing terms appearing in **BOLD TYPE** in Sewing Instructions are explained below.

FINISH - Stitch 1/4" (6mm) from raw edge and finish with one of the following: (1) Pink OR (2) Overcast OR (3) Turn in along stitching and stitch close to fold OR (4) Overlock.

OPTIONAL FOR HEMS: Apply Seam Binding.

NARROW HEM - Turn in hem; press, easing in fullness if necessary. Open out hem. Turn in again so raw edge is along crease; press. Turn in along crease; stitch.

SLIPSTITCH - Slide needle through a folded edge, then pick up a thread of underneath fabric.

UNDERSTITCH - Open out facing or underside of garment; stitch to seam allowance close to seam.

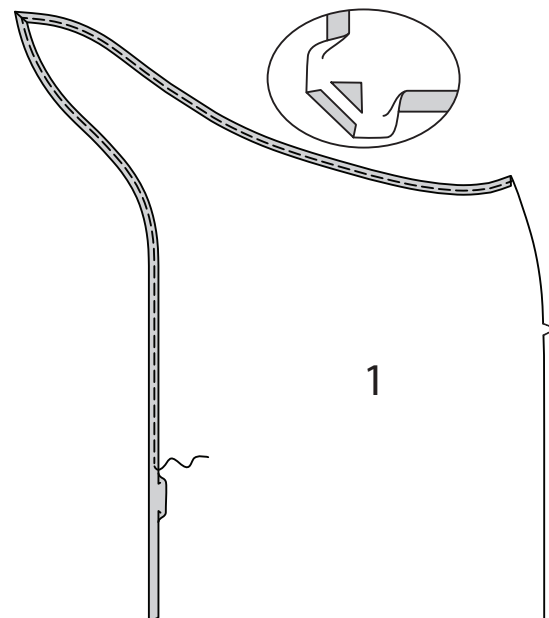
SEWING DIRECTIONS

SKIRT A, B

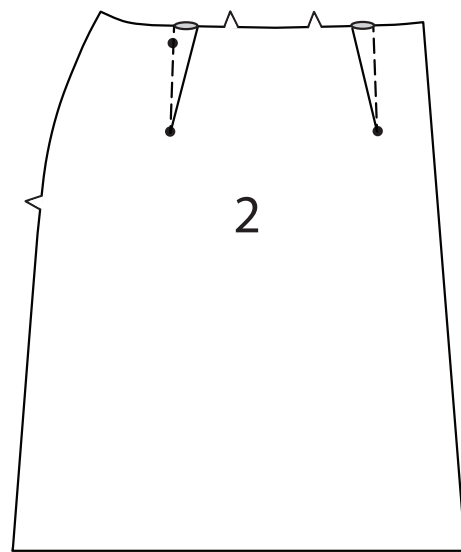
NOTE: Illustrated in shorter length.

Front and back

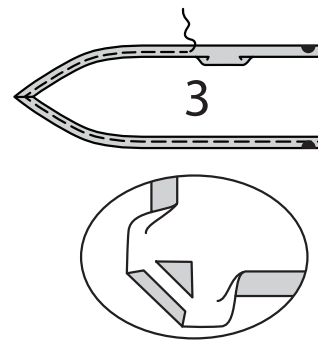
1. Make 5/8" (1.5cm) **NARROW HEM** at upper and front edges of **RIGHT FRONT** (1), folding in fullness at corner, as shown.



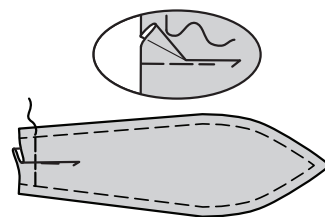
2. Make darts in **LEFT FRONT** (2). Press darts toward center.



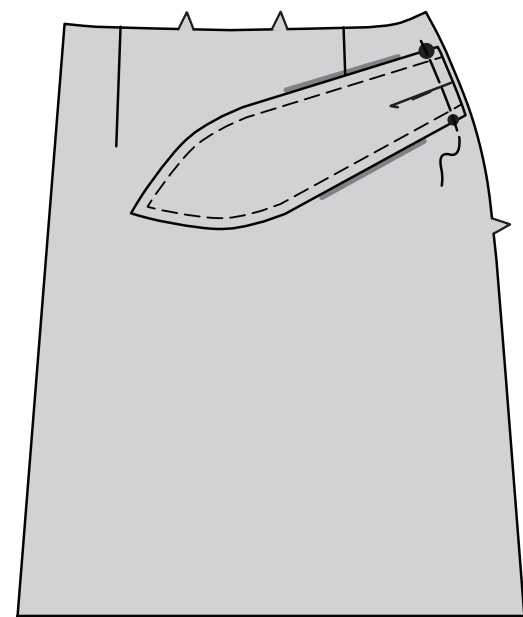
3. Make 5/8" (1.5cm) **NARROW HEM** at upper and lower edges of **TIE** (3), folding in fullness at corner, as shown.



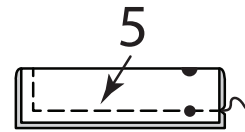
4. To make pleat in tie, on outside, crease along solid line. Bring crease to broken line; baste. Baste across side edge. Press.



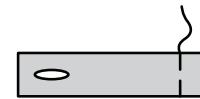
5. With right sides up, pin tie to left side edge of left front, matching symbols. Baste.



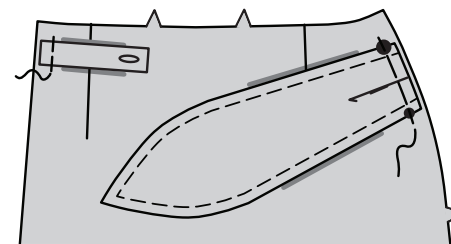
6. Fold **TAB** (5) in half lengthwise. Stitch in 1/4" (6mm) seam, leaving end with symbols open, as shown.



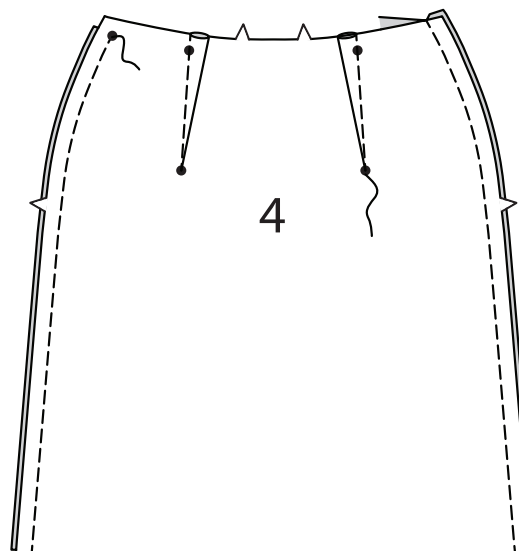
7. Turn. Press. Baste raw edges together. Make buttonhole in tab at marking.



8. On outside, pin tab to right edge of left front, matching symbols. Baste.

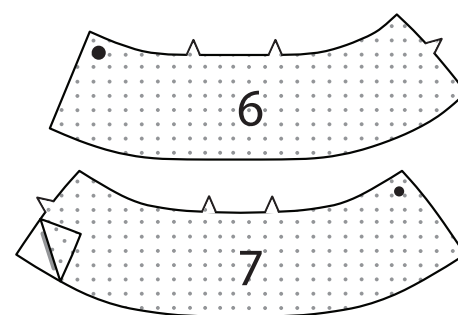


9. Make darts in **BACK** (4). Press darts toward center. Stitch right front and left front to back at sides, as shown.

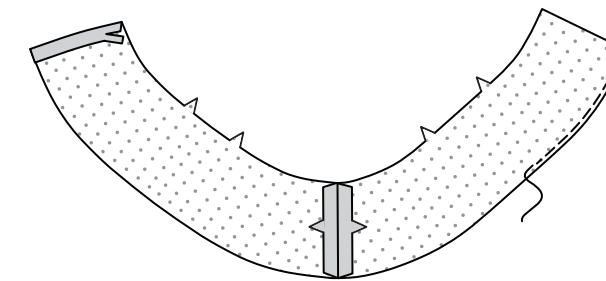


Finishing

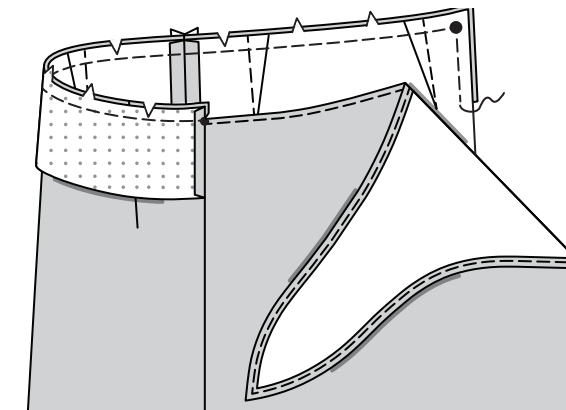
10. Pin **INTERFACING** (6) and (7) to wrong sides of **LEFT FRONT FACING** (6) and **BACK FACING** (7). Fuse, following manufacturer's instructions.



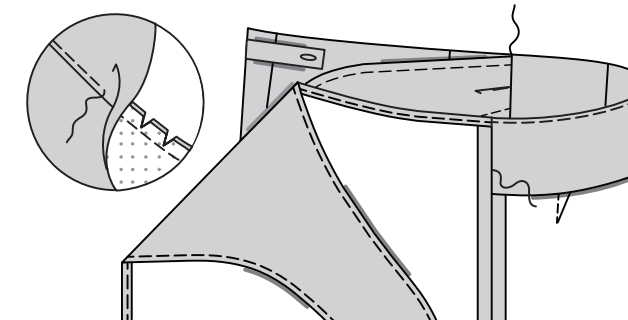
11. Stitch left front facing to back facing at left side. **FINISH** lower edge of facing. Turn in seam allowance on back edge of facing. Press. Trim pressed seam allowance to 3/8" (1cm).



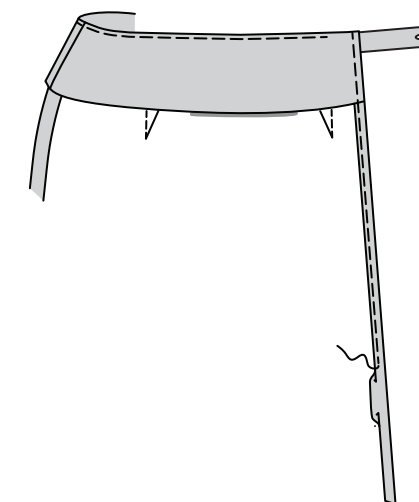
12. With right sides together, pin facing to skirt, matching centers and notches. Stitch upper and side edge, as shown, being careful not to catch tie end in stitching. Trim.



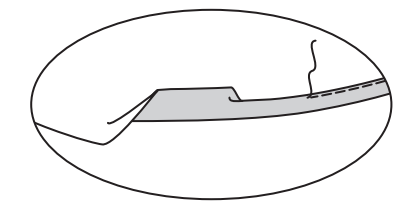
13. **UNDERSTITCH** facing as far as possible. Turn facing to inside. Press. Hand-tack facing at side seam. **SLIPSTITCH** pressed edge of facing over seam.



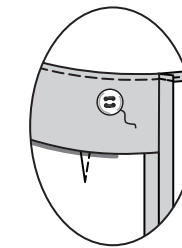
14. Make 5/8" (1.5cm) **NARROW HEM** at left front edge, as shown, continuing across facing when stitching.



15. Make 5/8" (1.5cm) **NARROW HEM** at lower edge.



16. Sew button to back facing at small dot.



FRANÇAIS

PLANS DE COUPE

⊕ Indique: pointe de poitrine, ligne de taille, de hanches et/ou avantbras. Ces mesures sont basées sur la circonférence du vêtement fini. (Mesures du corps + Aisance confort + Aisance mode) Ajuster le patron si nécessaire.

Les lignes épaisses sont les LIGNES DE COUPE, cependant, des rentrés de 1.5cm sont compris, sauf si indiqué différemment. Voir EXPLICATIONS DE COUTURE pour largeur spécifiée des rentrés.

Choisir le(s) plan(s) de coupe selon modèle/largeur du tissu/taile. Les plans de coupe indiquent la position approximative des pièces et peut légèrement varier selon la taille du patron.

Les plans de coupe sont établis pour tissu avec/sans sens. Pour tissu avec sens, pelucheux ou certains imprimés, utiliser un plan de coupe AVEC SENS.

ENDROIT DU PATRON	ENVERS DU PATRON	ENDROIT DU TISSU	ENVERS DU TISSU

S/T = SIZE(S)/TAILLE(S)
 * = WITH NAP/AVEC SENS
S/L = SELVAGE(S)/LISIÈRE(S)
AS/TT = ALL SIZE(S)/TOUTES TAILLE(S)
 ** = WITHOUT NAP/SANS SENS
F/P = FOLD/PLIURE
CF/PT = CROSSWISE FOLD/PLIURE TRAME

Disposer le tissu selon le plan de coupe. Si ce dernier indique...

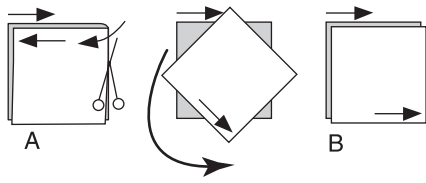
DROIT FIL—A placer sur le droit fil du tissu, parallèlement aux lisières ou au pli. Pour plan "avec sens," les flèches seront dirigées dans la même direction. (Pour fausse fourrure, placer la pointe de la flèche dans le sens descendant des poils.)

SIMPLE ÉPAISSEUR—Placer l'endroit sur le dessus. (Pour fausse fourrure, placer le tissu l'endroit dessous.)

DOUBLE ÉPAISSEUR

AVEC PLIURE—Placer endroit contre endroit.

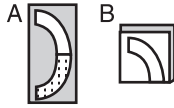
* **SANS PLIURE**—Plier le tissu en deux sur la TRAME, endroit contre endroit. Couper à la pliure, de lisière à lisière (A). Placer les 2 épaisseurs dans le même sens du tissu, endroit contre endroit (B).



PLIURE—Placer la ligne du patron exactement sur la pliure **NE JAMAIS COUPER** sur cette ligne.

Si la pièce se présente ainsi...

• Couper d'abord les autres pièces, réservant du tissu (A). Plier le tissu et couper la pièce sur la pliure, comme illustré (B).



★ Couper d'abord les autres pièces, réservant pour la pièce en question. Déplier le tissu et couper la pièce sur une seule épaisseur.

Couper régulièrement les pièces le long de la ligne de coupe indiquée pour la taille choisie, coupant les crans vers l'extérieur.

Marquer repères et lignes avant de retirer le patron. (Pour fausse fourrure, marquer sur l'envers du tissu.)

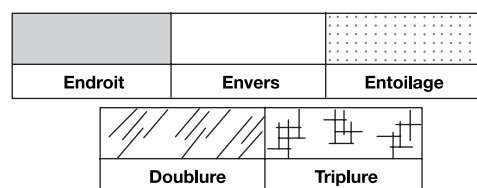
NOTE: Les parties encadrées avec des pointillées sur les plans de coupe (a! b! c!) représentent les pièces coupées d'après les mesures données.

EXPLICATIONS DE COUTURE

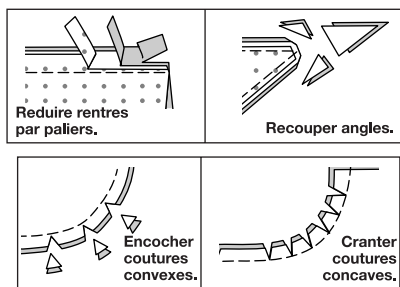
RENTRES DE COUTURE COMPRIS

Les rentrés sont tous de 1.5cm, sauf si indiqué différemment.

LEGENDE DES CROQUIS



Au fur et à mesure de l'assemblage, repasser les rentrés ensemble puis ouverts, sauf si contre indiqué. Pour aplatir les coutures, cranter les rentrés où nécessaire.



GLOSSAIRE

Les termes techniques, imprimés en **CARACTERES GRAS** au cours de l'assemblage, sont expliqués ci-dessous.

FINIR - Piquer à 6 mm du bord non fini et finir avec une des méthodes suivantes : (1) couper aux ciseaux à denteler OU (2) surfiler OU (3) replier le long de la piqûre et piquer près de la pliure OU (4) Finir à la surjeteuse.

FACULTATIF POUR LES OURLETS : Si désiré, poser un extra-fort (ruban bordure).

OURLET ÉTROIT - Replier l'ourlet, presser en répartissant l'ampleur si nécessaire. Déplier l'ourlet. Replier de nouveau en faisant coïncider le bord non fini avec la pliure ; presser. Replier le long du pli ; piquer.

POINTS COULÉS - Glisser l'aiguille dans le bord plié et faire un point au-dessous dans le vêtement, ne prenant qu'un seul fil.

SOUS-PIQUER - Déplier la parementure ou au-dessous du vêtement ; piquer sur le rentré près de la couture.

INSTRUCTIONS DE COUTURE

JUPE A, B

NOTE : On montre le modèle plus court.

Devant et dos

1. Faire un **OURLET ÉTROIT** de 1.5 cm sur les bords supérieur et du devant du **DEVANT DROIT** (1), en pliant l'ampleur au coin, comme illustré.

2. Faire les pinces sur le **DEVANT GAUCHE** (2), puis les presser vers le milieu.

3. Faire un **OURLET ÉTROIT** de 1.5 cm sur les bords supérieur et inférieur de l'**ATTACHE** (3), en pliant l'ampleur au coin, comme illustré.

4. Pour former le pli sur l'endroit de l'attache, plier le long de la ligne continue. Superposer le faux pli à la ligne à tirettes ; bâtir. Bâtir le bord du côté. Presser.

5. Ayant les endroits vers le haut, épingler l'attache sur le bord du côté gauche du devant gauche, en faisant coïncider les symboles. Bâtir.

6. Plier la **PATTE** (5) en deux dans le sens de la longueur. Piquer en couture de 6 mm, en laissant ouverte l'extrémité avec symboles, comme illustré.

7. Retourner. Presser. Bâtir ensemble les bords non finis. Faire la boutonnière sur la marque de la patte.

8. Sur l'endroit, épingler la patte sur le bord droit du devant gauche, en faisant coïncider les symboles. Bâtir.

9. Faire les pinces sur le **DOS** (4), puis les presser vers le milieu. Piquer le devant droit et le devant gauche sur les dos, sur les côtés, comme illustré.

Finition

10. Épingler l'**ENTOILAGE** (6) et (7) sur les envers de la **PAREMENTURE DEVANT GAUCHE** (6) et de la **PAREMENTURE DOS** (7). Faire adhérer, en suivant la notice d'utilisation.

11. Piquer la parementure devant gauche et la parementure dos sur le côté gauche. **FINIR** le bord inférieur de la parementure. Replier le rentré sur le bord du dos de la parementure. Presser. Couper le rentré pressé à 1 cm.

12. Endroit contre endroit, épingler la parementure sur la jupe, en faisant coïncider les milieux et les encoches. Piquer le bord supérieur et du côté, comme illustré, en veillant à ne pas prendre l'attache dans la piqûre. Égaliser.

13. SOUS-PIQUER la parementure aussi loin que possible. Retourner la parementure vers l'intérieur. Presser. Bâtir à la main la parementure sur la couture latérale. Coudre le bord pressé de la parementure par-dessus la couture aux **POINTS COULÉS**.

14. Faire un **OURLET ÉTROIT** de 1.5 cm sur le bord du devant gauche, comme illustré, continuer à travers la parementure au fur et à mesure que vous piquez.

15. Faire un **OURLET ÉTROIT** de 1.5 cm sur le bord inférieur.

16. Coudre le bouton sur le petit cercle de la parementure dos.