

- | | |
|---|--------------------------|
| 1 FRONT-A | 1 DEVANT - A |
| 2 SIDE FRONT-A | 2 CÔTÉ DEVANT - A |
| 3 WELT-A | 3 PASSEPOIL - A |
| 4 POCKET-A | 4 POCHE - A |
| 5 BACK-A | 5 DOS - A |
| 6 SIDE BACK-A | 6 CÔTÉ DOS - A |
| 7 UPPER COLLAR-A | 7 DESSUS DE COL - A |
| 8 UNDER COLLAR-A | 8 DESSOUS DE COL - A |
| 9 FRONT FACING-A | 9 PAREMENTURE DEVANT - A |
| 10 FRONT LINING-A | 10 DOUBLURE DEVANT - A |
| 11 BACK FACING-A | 11 PAREMENTURE DOS - A |
| 12 UPPER SLEEVE-A 13 UNDER SLEEVES-A 14 FRONT-B | 12 DESSUS DE MANCHE - A |
| 15 BACK-B | 13 DESSOUS DE MANCHE - A |
| 16 FRONT-C | 14 DEVANT - B |
| 17 POCKET-C | 15 DOS - B |
| 18 SIDE FRONT-C | 16 DEVANT - C |
| 19 BACK-C | 17 POCHE - C |
| 20 FRONT WAISTBAND-C | 18 CÔTÉ DEVANT - C |
| 21 BACK WAISTBAND-C | 19 DOS - C |
| | 20 CEINTURE DEVANT - C |
| | 21 CEINTURE DOS - C |

BODY MEASUREMENTS / MESURES DU CORPS

MISSES/JEUNE FEMME

Sizes/Tailles	8	10	12	14	16	18	20	22	24	26
Bust (ins)	31½	32½	34	36	38	40	42	44	46	48
Waist	24	25	26½	28	30	32	34	37	39	41
Hip	33½	34½	36	38	40	42	44	46	48	50
Bk. Wst Lgth.	15¾	16	16¼	16½	16¾	17	17¼	17½	17¾	18
T. poitrine (cm)	80	83	87	92	97	102	107	112	117	122
T. taille	61	64	67	71	76	81	87	94	97	104
T. hanches	85	88	92	97	102	107	112	117	122	127
Nuque à taille	40	40.5	41.5	42	42.5	43	44	44	45	46

FABRIC CUTTING LAYOUTS

⊕ Indicates Bustline, Waistline, Hipline and/or Biceps. Measurements refer to circumference of Finished Garment (Body Measurement + Wearing Ease + Design Ease). Adjust Pattern if necessary.

Lines shown are CUTTING LINES, however, 5/8" (1.5cm) SEAM ALLOWANCES ARE INCLUDED, unless otherwise indicated. See SEWING INFORMATION for seam allowance.

Find layout(s) by Garment/View, Fabric Width and Size. Layouts show approximate position of pattern pieces; position may vary slightly according to your pattern size.

All layouts are for with or without nap unless specified. For fabrics with nap, pile, shading or one-way design, use WITH NAP layout.

RIGHT SIDE OF PATTERN	WRONG SIDE OF PATTERN	RIGHT SIDE OF FABRIC	WRONG SIDE OF FABRIC
[Pattern piece with grainline arrow pointing right]	[Pattern piece with grainline arrow pointing left]	[Fabric with grainline arrow pointing right]	[Fabric with grainline arrow pointing left]

- S/T = SIZE(S)/TAILLE(S)
- * = WITH NAP/AVEC SENS
- S/L = SELVAGE(S)/LISIÈRE(S)
- AS/TT = ALL SIZE(S)/TOUTES TAILLE(S)
- ** = WITHOUT NAP/SANS SENS
- F/P = FOLD/PLIURE
- CF/PT = CROSSWISE FOLD/PLIURE TRAME

Position fabric as indicated on layout. If layout shows...

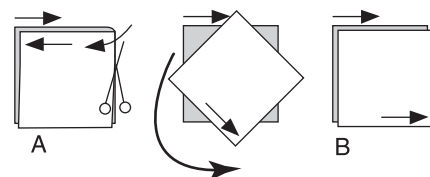
GRAINLINE—Place on straight grain of fabric, keeping line parallel to selvage or fold. ON "with nap" layout arrows should point in the same directions. (On Fur Pile fabrics, arrows point in direction of pile.)

SINGLE THICKNESS—Place fabric right side up. (For Fur Pile fabrics, place pile side down.)

DOUBLE THICKNESS

WITH FOLD—Fold fabric right sides together.

* WITHOUT FOLD—With right sides together, fold fabric CROSSWISE. Cut fold from selvage to selvage (A). Keeping right sides together, turn upper layer completely around so nap runs in the same direction as lower layer.



FOLD—Place edge indicated exactly along fold of fabric. NEVER cut on this line.

When pattern piece is shown like this...



• Cut other pieces first, allowing enough fabric to cut this piece (A). Fold fabric and cut piece on fold, as shown (B).

★ Cut piece only once. Cut other pieces first, allowing enough fabric to cut this piece. Open fabric; cut piece on single layer.

Cut out all pieces along cutting line indicated for desired size using long, even scissor strokes, cutting notches outward.

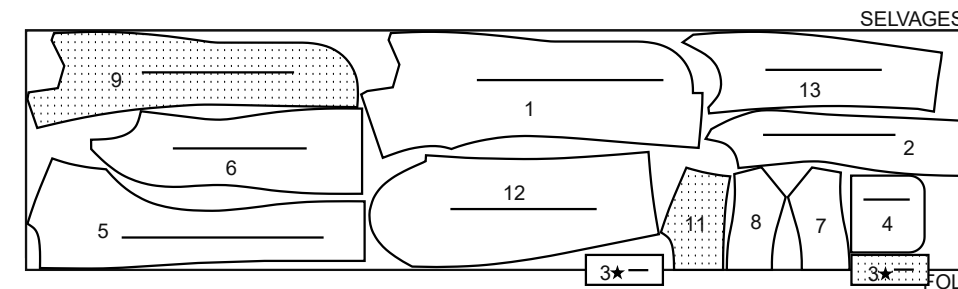
Transfer all markings and lines of construction before removing pattern tissue. (Fur Pile fabrics, transfer markings to wrong side.)

NOTE: Broken-line boxes (a! b! c!) in layouts represent pieces cut by measurements provided.

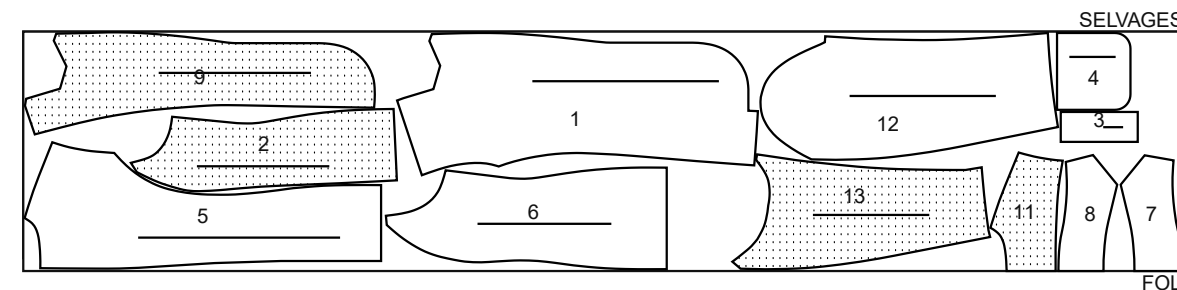
JACKET A / VESTE A

PIECES 1 2 3 4 5 6 7 8 9 11 12 13

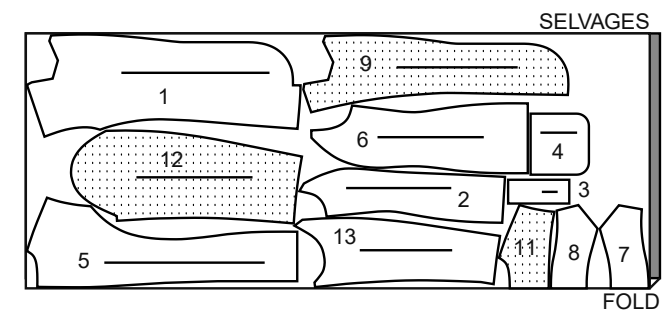
45" (115CM)
 WITH NAP
 S/T
 8 10 12 14



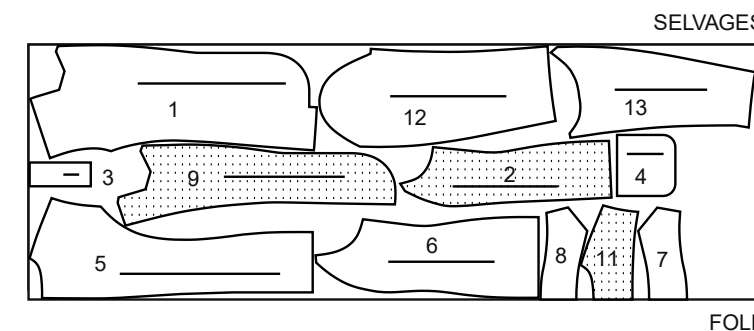
45" (115CM)
 WITH NAP
 S/T
 16 18 20 22 24 26



60" (150CM)
 WITH NAP
 S/T
 8 10 12 14 16



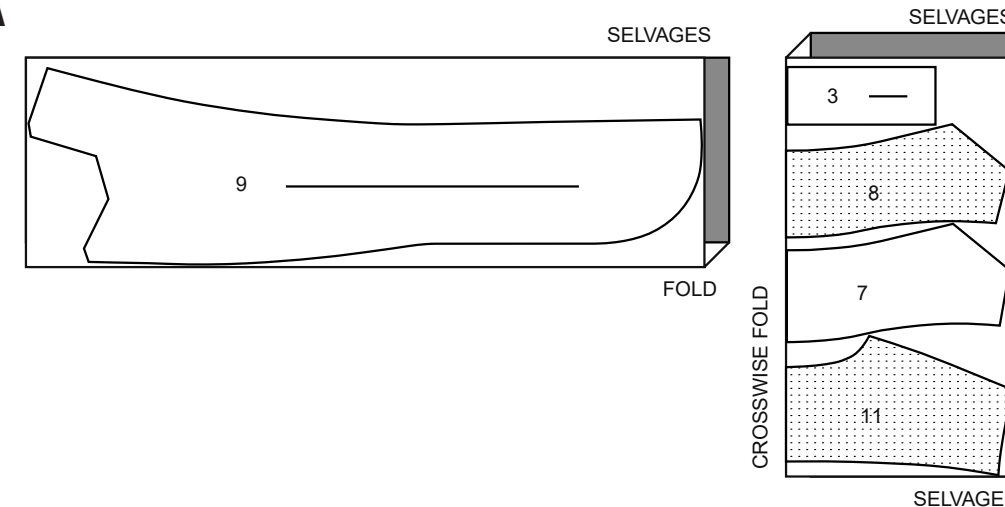
60" (150CM)
 WITH NAP
 S/T
 18 20 22 24 26



INTERFACING A / ENTOILAGE A

PIECES 3 7 8 9 11

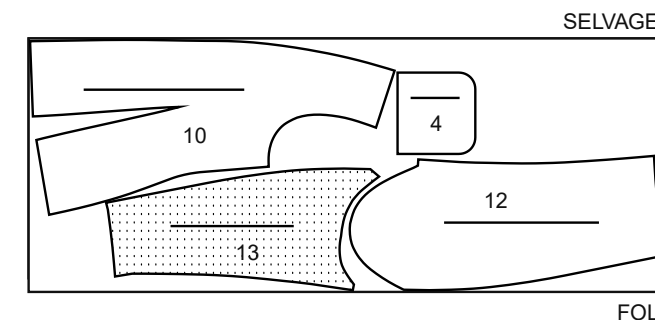
20" (51CM)
 AS/TT



LINING A (PARTIAL) / DOUBLURE A (PARTIELLE)

PIECES 4 10 12 13

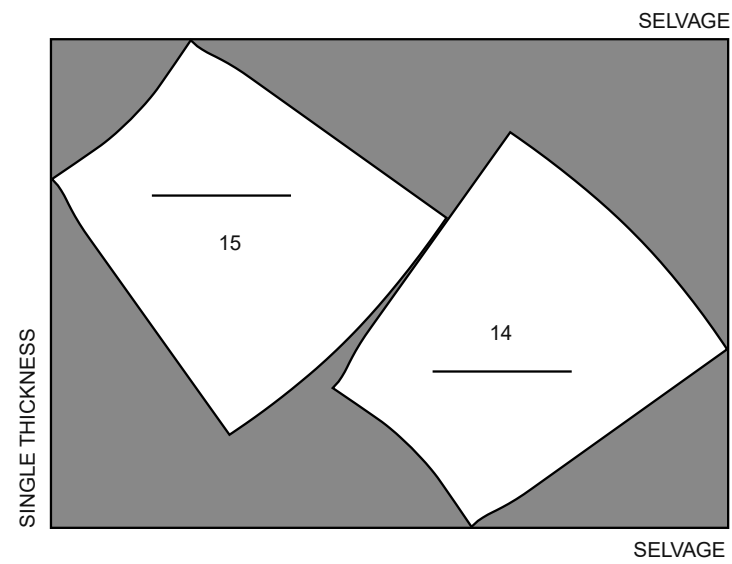
45" (115CM)
 WITHOUT NAP
 AS/TT



SKIRT B / JUPE B

PIECES 14 15

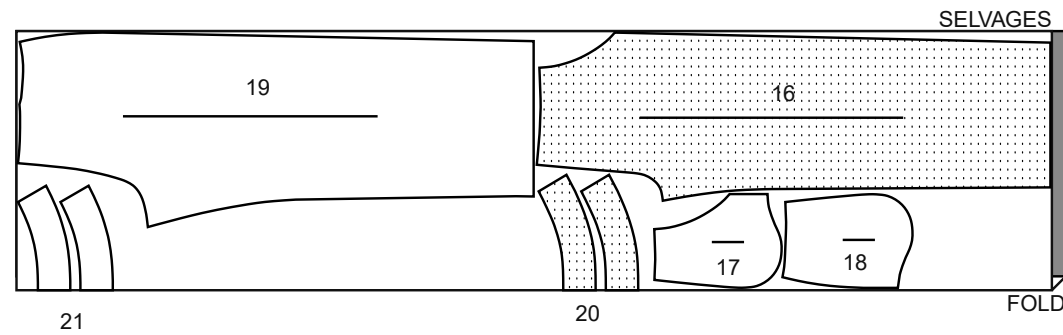
60" (150CM)
 WITH NAP
 AS/TT



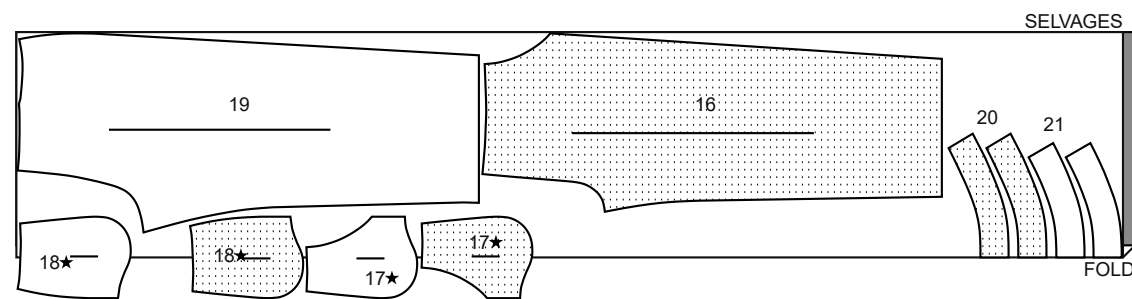
PANTS C / PANTALON C

PIECES 16 17 18 19 20 21

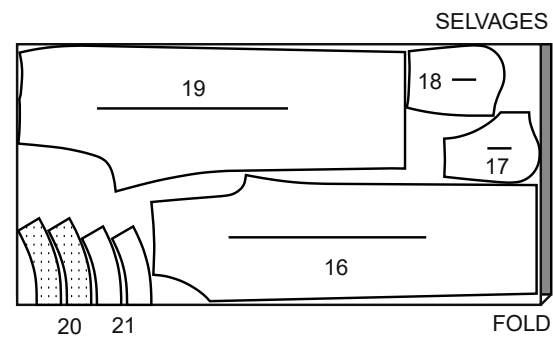
45" (115CM)
 WITH NAP
 S/T
 8 10 12 14 16



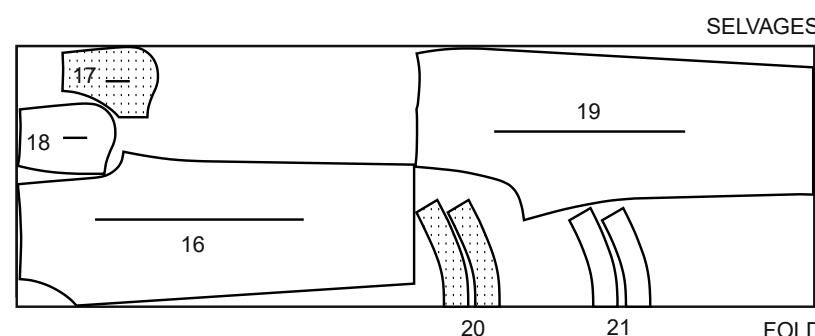
45" (115CM) WITH NAP
 S/T
 18 20 22 24 26



60" (150CM)
 WITH NAP
 S/T
 8 10 12 14 16



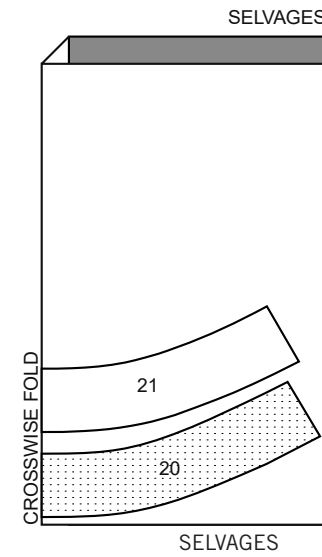
60" (150CM)
 WITH NAP
 S/T
 18 20 22 24 26



INTERFACING C

PIECES 20 21

20" (51CM)
 AS/TT



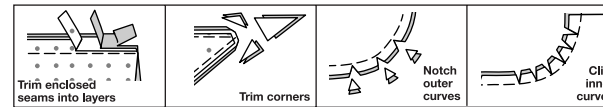
SEWING INFORMATION

5/8" (1.5cm) SEAM ALLOWANCES ARE INCLUDED,
 (unless otherwise indicated)

ILLUSTRATION SHADING KEY

Right Side	Wrong Side	Interfacing	Lining	Underlining

Press as you sew. Press seams flat, then press open, unless otherwise instructed. Clip seam allowances, where necessary, so they lay flat.



GLOSSARY

Sewing terms appearing in **BOLD TYPE** in Sewing Instructions are explained below.

EASESTITCH - Stitch along seamline, using long machine stitches. Pull thread ends when adjusting to fit.
NOTE: For sleeve caps, make a second row of long machine stitches 1/4" (6mm) away in seam allowance for more control.

EDGESTITCH - Stitch close to finished edge or seam.

FINISH - Stitch 1/4" (6mm) from raw edge and finish with one of the following: (1) Pink OR (2) Overcast OR (3) Turn in along stitching and stitch close to fold OR (4) Overlock.

OPTIONAL FOR HEMS: Apply Seam Binding.

REINFORCE - Stitch along seamline where indicated in sewing instructions, using small machine stitches.

SLIPSTITCH - Slide needle through a folded edge, then pick up a thread of underneath fabric.

STAYSTITCH - Stitch 1/8" (3mm) from seamline in seam allowance (usually 1/2" (13mm) from raw edge).

TOPSTITCH - On outside, stitch 1/4" (6mm) from edge, seam or previous stitching.

UNDERSTITCH - Open out facing or underside of garment; stitch to seam allowance close to seam.

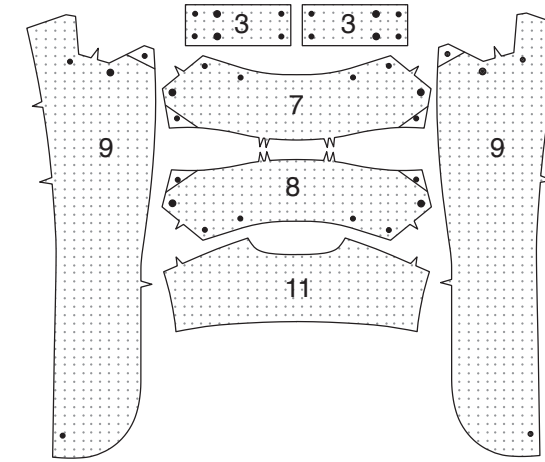
SEWING DIRECTIONS

JACKET A

NOTE: The first view mentioned will be illustrated unless otherwise indicated.

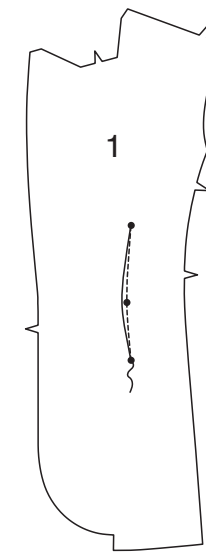
INTERFACING

1. Fuse INTERFACING to wrong side of each matching FABRIC section, following manufacturer's instructions.

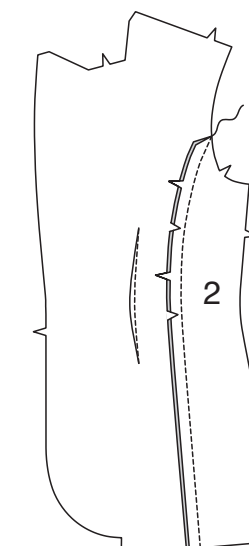


FRONT

2. Stitch dart in FRONT (1) sections. Press toward center.

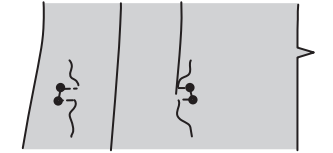


3. Stitch front to SIDE FRONT (2). Press seam toward front, clipping front seam allowance where necessary.

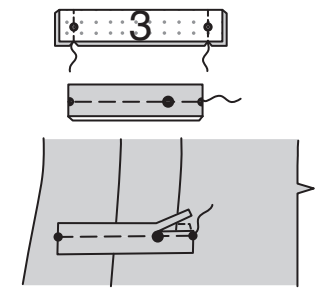


WELT POCKETS

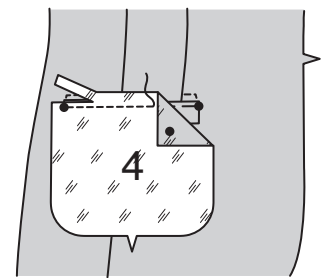
4. **REINFORCE** front and side front along corners of stitching lines, pivoting at small dots.



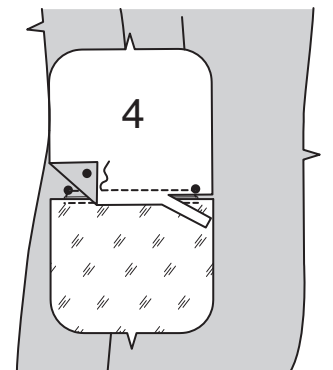
5. With **RIGHT** sides together, fold each **WELT** (3) section in half, lengthwise, right sides together. Stitch ends; trim seam. Turn right side out. Press; baste raw edges together. Pin welt to front, placing seamline along lower stitching line, matching small and large dots. Baste. Trim welt seam allowance to a scant 1/4" (6mm).



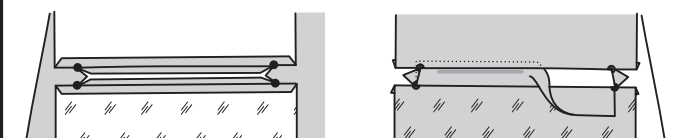
6. With right sides together, pin **POCKET LINING** (4) to front (over welt), matching seam line to lower stitching line. Baste. Stitch between small dots. Stitch between small dots. Trim lining seam allowance to a scant 1/4" (6mm), being careful not to cut front of jacket.



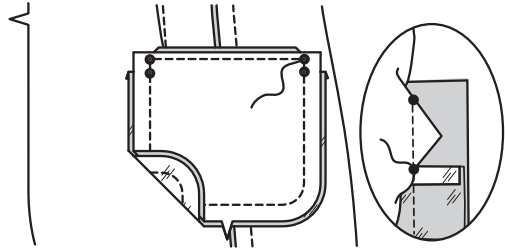
7. With right sides together, pin **POCKET** (4) to front, matching small dots and seamline to upper stitching line. Stitch between small dots. Trim pocket seam allowance to a scant 1/4" (6mm).



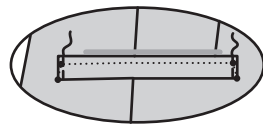
8. Cut along slash line between stitching, clipping diagonally to small dots. Turn pocket, lining, and triangular ends to inside, turning welt up. Press.



9. Stitch pocket edges together, catching triangular ends and keeping front free.

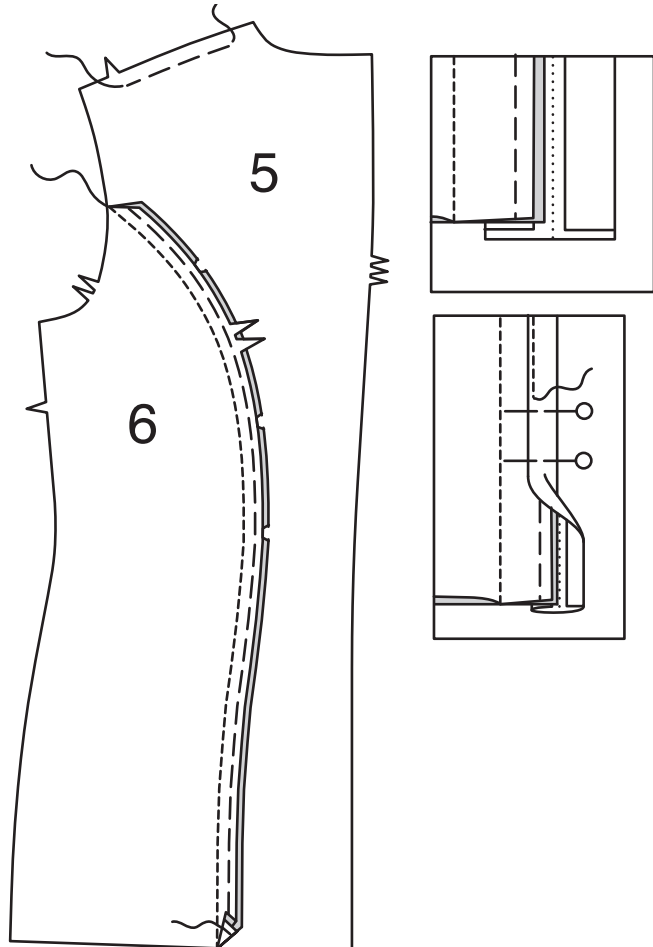


10. EDGESTITCH ends of welt, as shown.

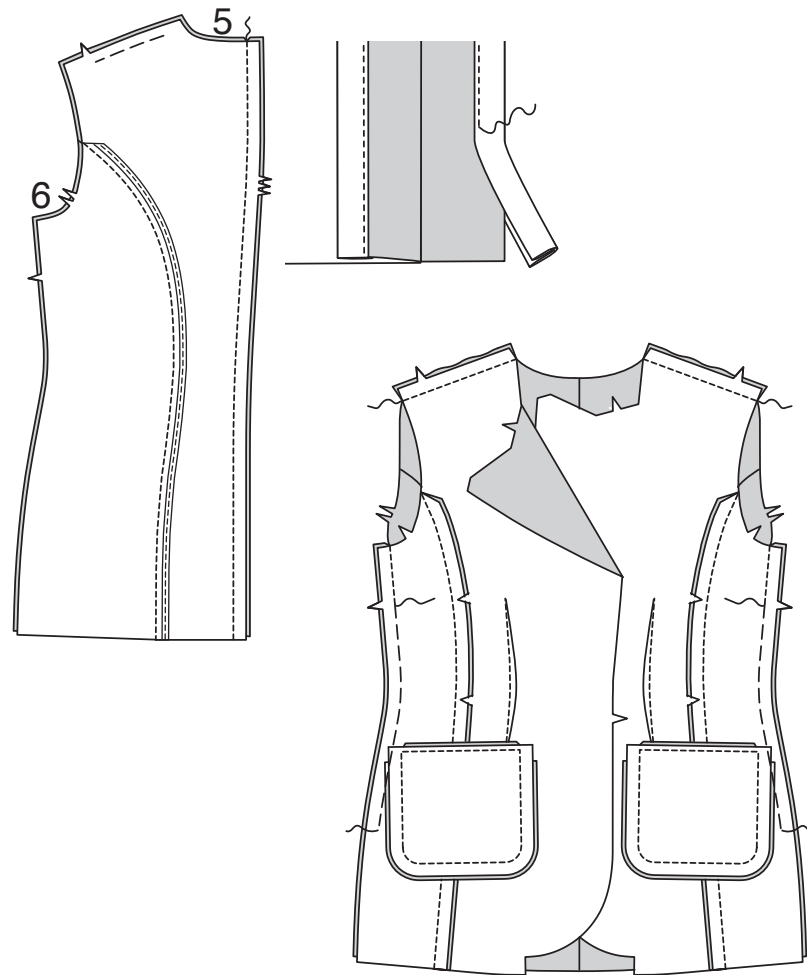


BACK

11. EASESTITCH shoulder edges of BACK (5) between notch and neck seam line. Stitch back to SIDE BACK (6) at sides, clipping back seam allowance where necessary. Baste seam allowances together close to raw edges. To finish seam, slip seam allowances between folds of double-fold bias tape, placing raw edge against center crease and wider folded edge of tape on the underside. Stitch tape in place from the topside, catching in folded edge on the underside. Press seam toward center back.

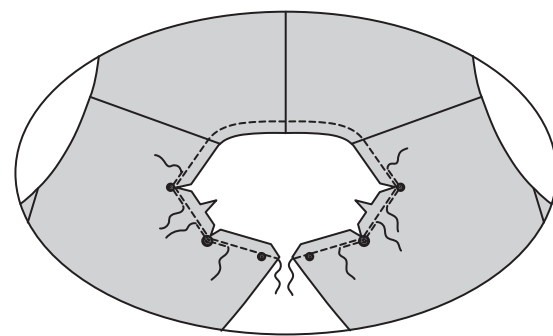


12. Stitch center back seam of back sections. Press seam open and finish each seam separately with double-fold bias tape. Pin back and front together at shoulders. Adjust ease; baste. Stitch. Pin side seams. Starting at armhole edge, stitch for about 3" (7.5cm); baste remainder of seam below stitching.

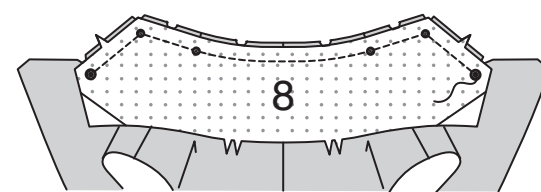


UNDER COLLAR

13. REINFORCE inner corner of front through small and large dots at inner corners, pivoting at each dot, as shown. STAYSTICH neck edge. Clip to small and large dots.

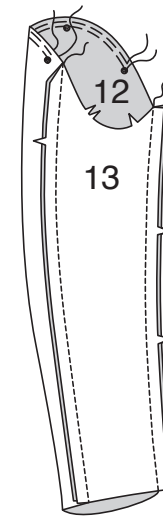


14. Pin UNDER COLLAR (8) to neck edge, matching small and large dots, clipping neck edge of jacket where necessary; baste. Stitch between large dots, as shown. Trim seam; press open.

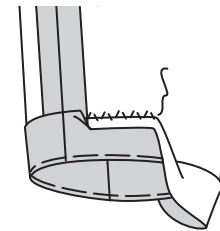


SLEEVE

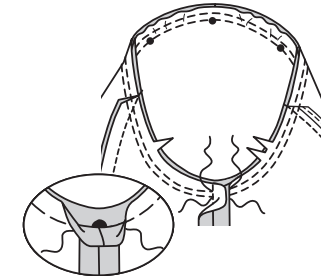
15. Pin UPPER SLEEVE (12) to UNDER SLEEVE (13) at back edge, matching single notches; stitch. Pin under sleeve to upper sleeve at front edge, matching remaining notches. Baste, stretching upper sleeve to fit between notches. Stitch as basted. EASESTITCH cap of sleeve between outer small dots.



16. Turn up sleeve hem. Baste close to fold. Sew hem in place. Press.

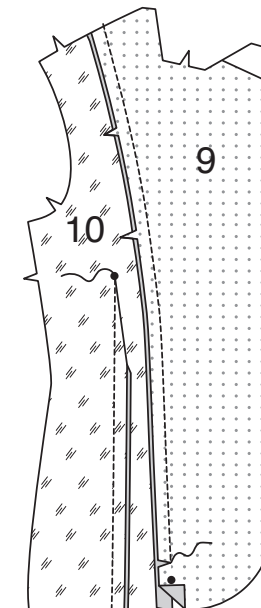


17. With right sides together, pin sleeve into armhole, placing center small dot at shoulder seam and large dot at side seam, matching remaining small dots. Adjust ease; baste. Stitch, breaking and reinforcing stitches at side seam.

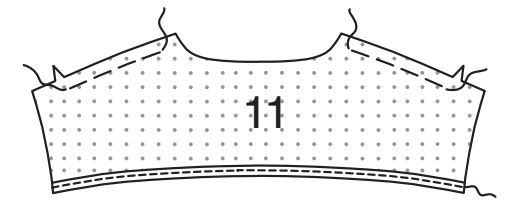


FACING, LINING, AND UPPER COLLAR

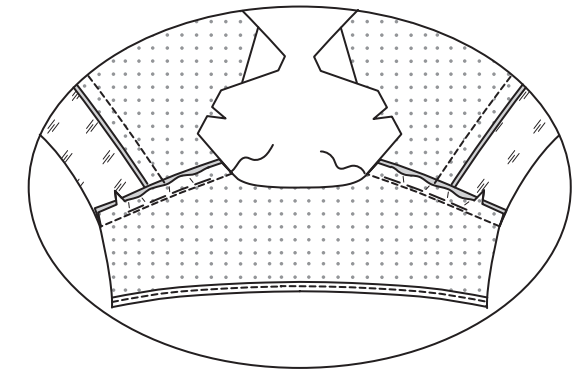
18. Stitch dart in FRONT LINING (10). Press toward center. Pin FRONT FACING (9) to front lining, matching small dots. Stitch seam, ending at small dot. Clip facing diagonally to small dot. Press seam toward lining, pressing facing seam allowance below clip towards facing.



19. EASESTITCH shoulder edges of BACK FACING (11) between notches and neck seam line. Finish lower edge with double-fold bias tape.

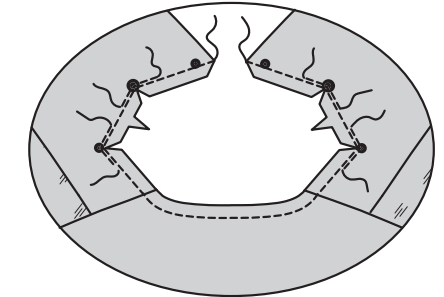


20. Pin back facing to front facing and lining sections at shoulders. Adjust ease; baste. Stitch.

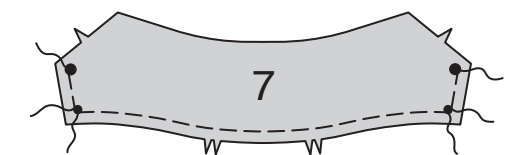


UPPER COLLAR

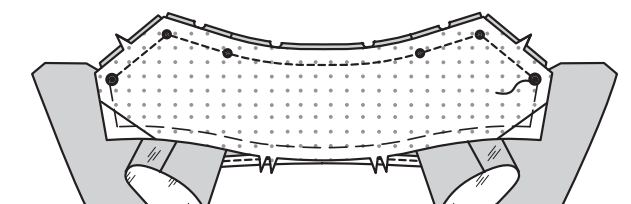
21. REINFORCE inner corner of front facing through small and large dots at inner corners, pivoting at large dots and inner small dots. Clip to small and large dots. STAYSTICH neck edge.



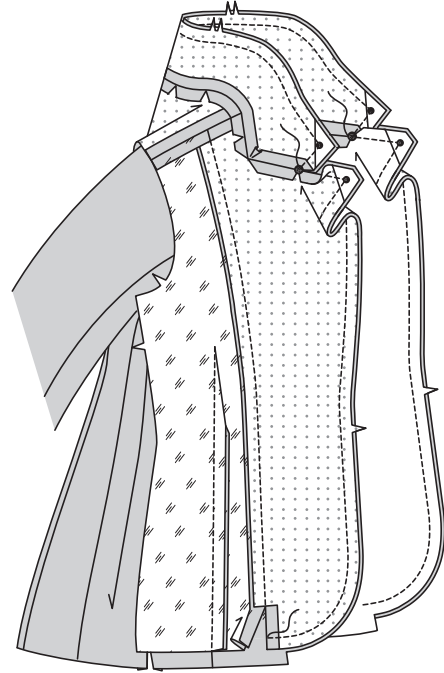
22. EASESTITCH DOUBLE-NOTCHED edge of UPPER COLLAR (7) between small dots. EASESTITCH ends between small and large dots.



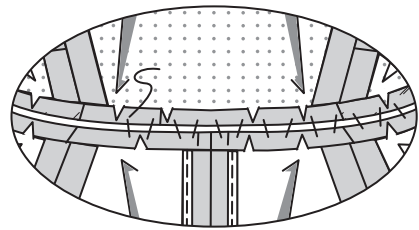
23. Pin upper collar to neck edge of facing and lining, matching small and large dots, clipping neck edge of facing and lining where necessary; baste. Stitch between large dots, as shown, pivoting at small dots at corners. Trim seam. Press open.



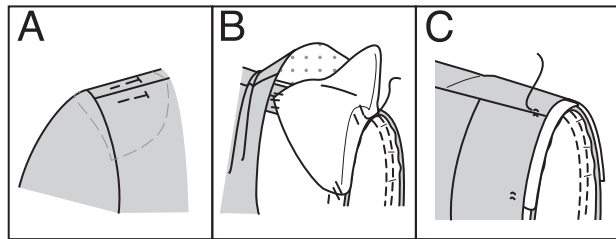
24. With RIGHT sides together, pin upper collar to under collar along outer edges, matching centers back, small and large dots. Baste outer edges of upper and under collar together between large dots, easing upper collar to fit; stitch between large dots. Stitch lapel and front opening edges below large dots and across lower edge of facing. Trim seam.



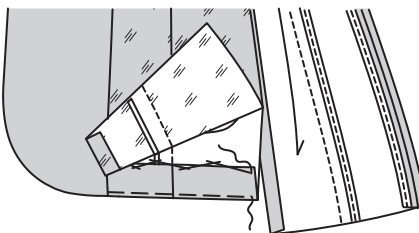
25. Turn facing and lining to inside; press. Open out back facing and loosely sew back neck seam allowances together.



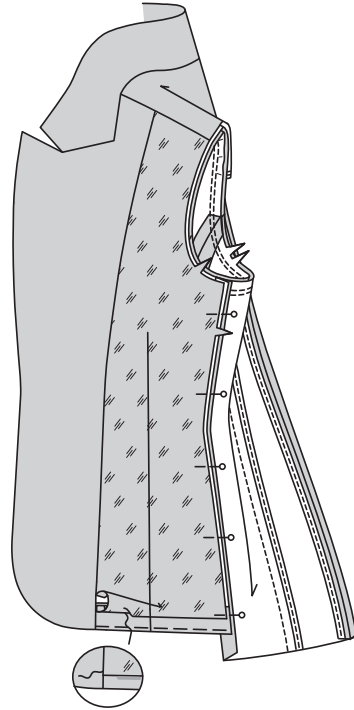
26. Try on jacket for shoulder pad placement.
A. Pin pad to jacket, extending outer edge about 5/8" (15mm) beyond armhole seam. Try on jacket and adjust to fit if desired.
B. Tack pad to facing shoulder seams, as shown.
C. Sew shoulder pads to armhole edges.



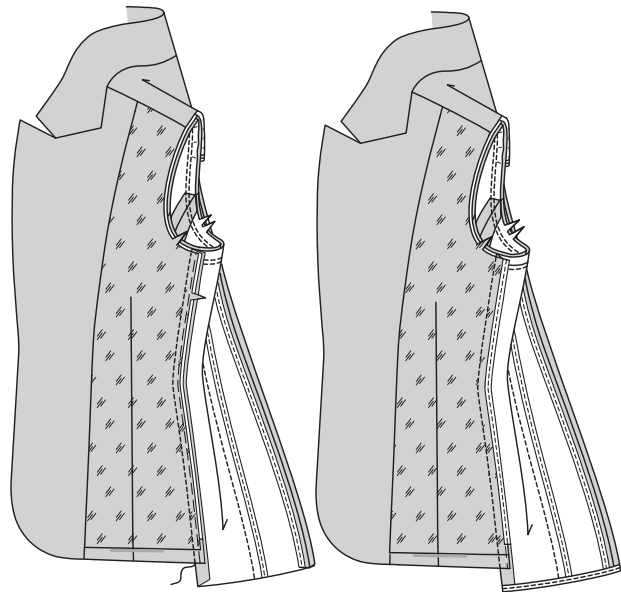
27. Turn up lower edge of side front jacket along hemline, keeping facing and lining free. Baste close to fold. Catchstitch hem in place, easing in fullness if necessary. Press.



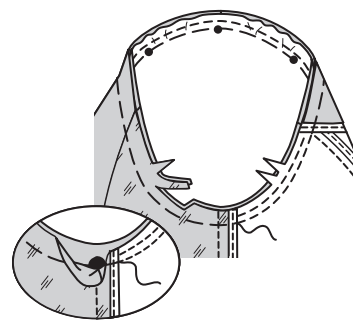
28. Turn in 5/8" (1.5cm) on lower edge of front lining and place folded edge 5/8" (1.5cm) above hemmed edge. **SLIPSTITCH** lining to hem. **SLIPSTITCH** remainder of lining to front facing. Pin side edges of front lining to side edges of jacket, having raw edges even.



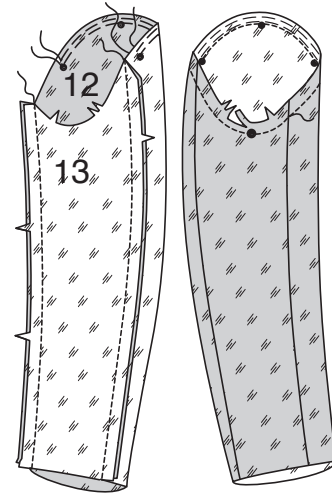
29. Stitch side seams of lining, side front, and back together. Baste seam allowances together close to raw edges. Finish with double-fold bias tape, ending just above hem and keeping sleeve and rest of jacket free. Finish lower edge of back with double-fold bias tape. Press seam toward back.



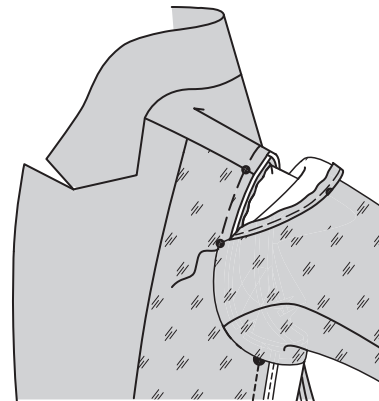
30. Pin armhole edges together, placing center small dot at shoulder seam and large dot at underarm, matching outer small dots. Baste as far as possible. Trim lower armhole seam allowance to 3/8" (1cm) between notches, as shown.



31. Prepare sleeve LINING in same manner as for sleeve, disregarding reference to hem. Machine stitch 5/8" (1.5cm) from raw armhole edge. Trim seam allowance on lower armhole between notches to 3/8" (1cm).

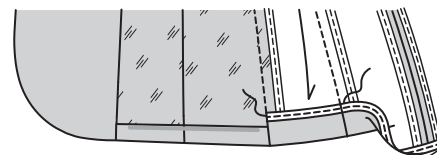


32. Slip sleeve lining over sleeve, wrong sides together, placing inner small dot at shoulder seam and large dot at side seam, matching remaining small dots. Turn under sleeve lining along line of stitching, clipping underarm where necessary. Pin to armhole, matching seam lines. Adjust ease. Hand-sew in place.

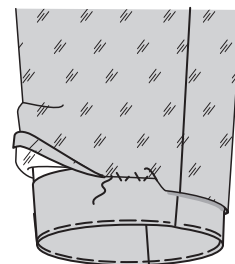


FINISHING

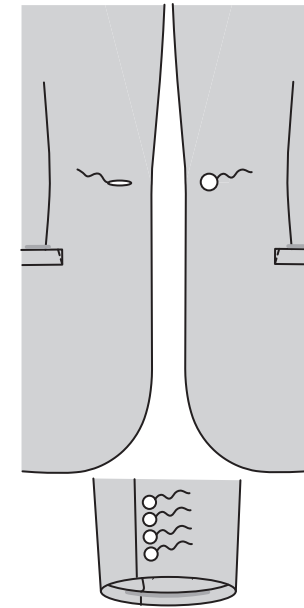
33. Turn back hem to inside (over side seams), turning in seam allowance on side seam. **SLIPSTITCH** hem, easing in fullness if necessary. **SLIPSTITCH** turned edges to side seams.



34. Turn in 5/8" (1.5cm) on lower edge of sleeve lining and place folded edge 5/8" (1.5cm) below raw edge of hem. Catch-stitch to sleeve. **NOTE:** A pleat will form at lower edge for wearing ease.

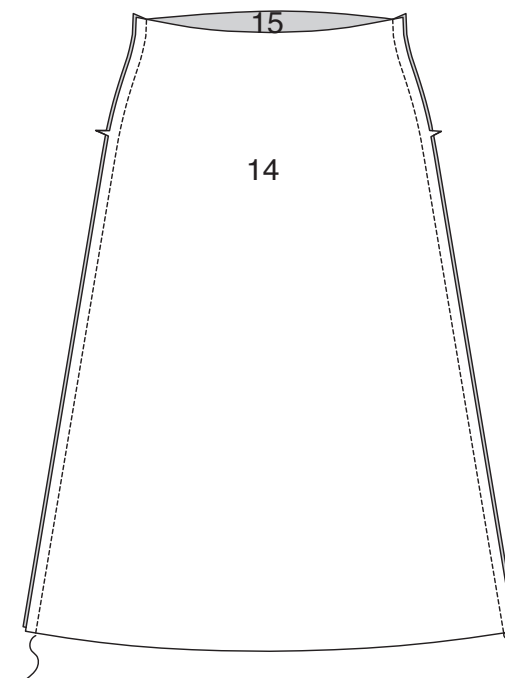


35. Make buttonhole in right front at marking. Lap right front over left, matching centers. Mark and sew button to left front at marking. Sew buttons to back of sleeve at small dots.

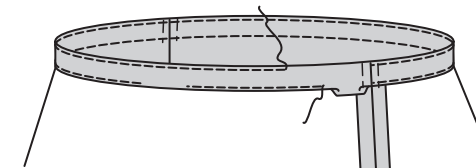


SKIRT B

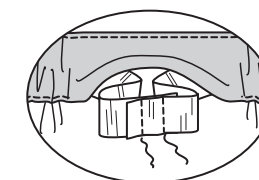
1. Stitch FRONT (14) to BACK (15) at sides.



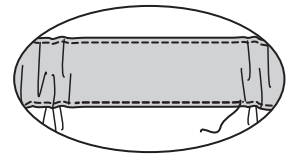
2. To form casing, turn upper edge of skirt to inside along foldline, turning in 1/4" (6mm) on raw edge; press. Stitch close to pressed edge, leaving an opening to insert elastic.



3. Cut elastic a comfortable waist measurement plus 1" (2.5cm). Insert elastic through opening. Lap ends; hold with safety pin. Try on and adjust, if necessary. Stitch ends of elastic securely.

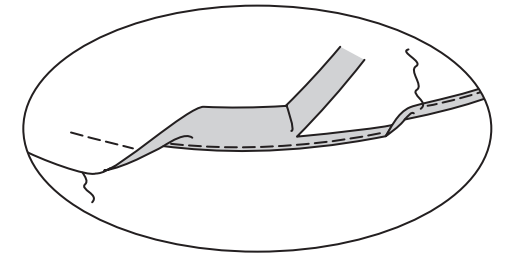


4. Stitch opening, stretching elastic while stitching.



NOTE: Allow skirt to hang for 24 hours before hemming to permit bias to set. Try on skirt; re-mark hem. Trim lower edge to within 5/8" (1.5cm) of marking.

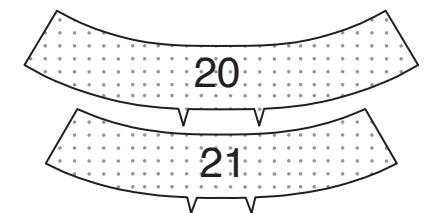
5. To hem lower edge of skirt, stitch 1/2" (1.3cm) from raw edge. Turn in and press edge alongside stitching, as shown. Trim very close to stitching. Turn in again along trimmed edge. Stitch in place.



PANTS C

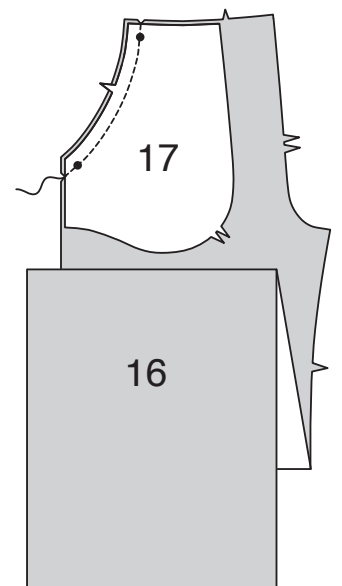
INTERFACING

1. Fuse interfacing to wrong side of each matching FABRIC section, following manufacturer's instructions.

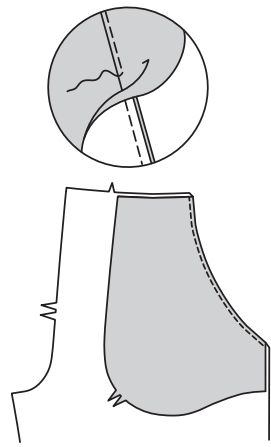


FRONT AND BACK

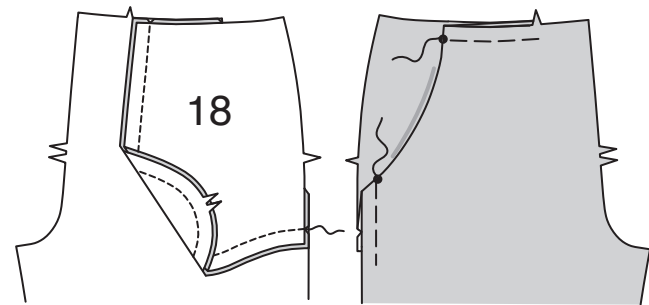
2. With RIGHT sides together and raw edges even, pin POCKET (17) to FRONT (16), matching small dots. Stitch single notched edge. Trim seam.



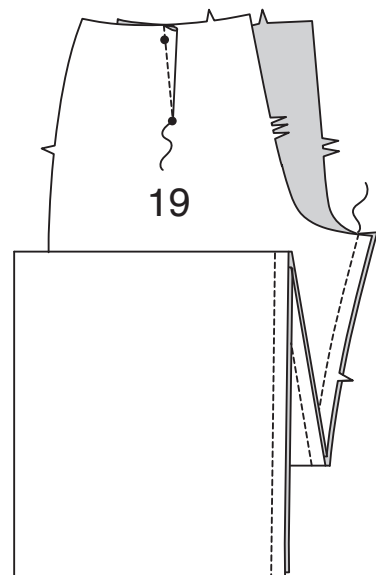
3. UNDERSTITCH Pocket.
 Turn pocket facing to **INSIDE**; press.



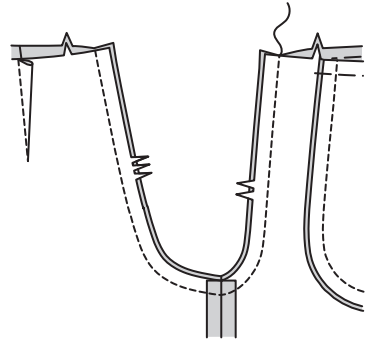
4. On **INSIDE**, pin pocket (18) to **SIDE FRONT**, having right sides together and raw edges even. Stitch double notched edge, as shown.
 On **OUTSIDE**, lap front over side pocket section, matching small dots, having raw edges even; pin. Baste side and upper edges together.



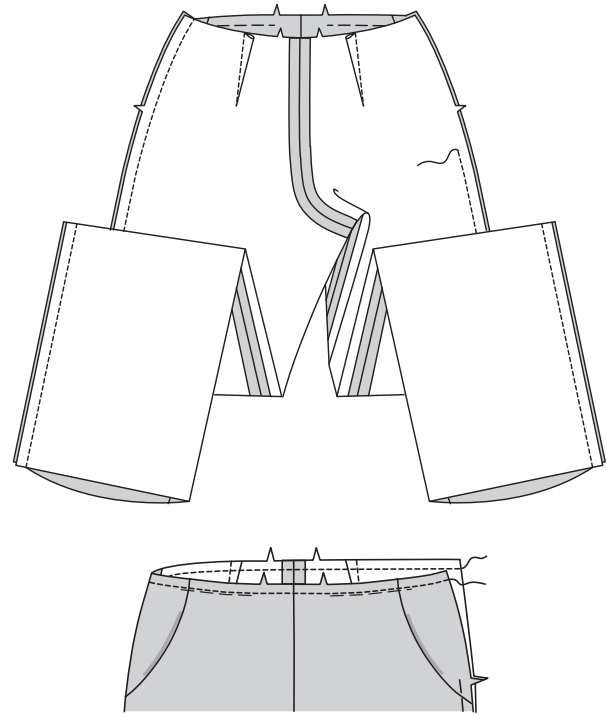
5. Stitch dart in **BACK** (19). Stitch back to front at inner leg seam.



6. Pin center seam, matching inner leg seams and notches. Stitch.
 To reinforce seam, stitch again over first stitching.

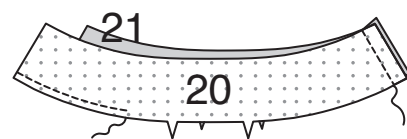


7. Stitch front to back at right side seam. Stitch left side seam from lower edge to 3" (7.5cm) below notch, back-stitching to reinforce seam.
STAYSTITCH upper edge.

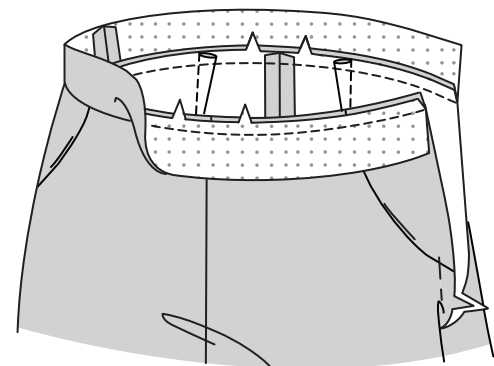


WAISTBAND

8. Stitch interfaced **FRONT WAISTBAND** (20) to **BACK WAISTBAND** (21) at right side seam. **FINISH.**



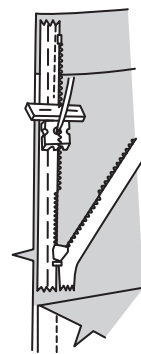
9. Pin waistband to upper edge of pants, having raw edges even, matching centers and right sides seams. Stitch. Trim seam.
 Press seam toward waistband.



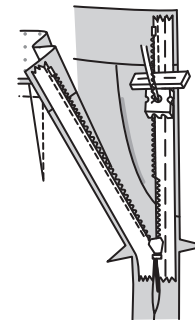
ZIPPER

NOTE: Use special invisible zipper foot when stitching invisible zipper.

10. Open the zipper and press the tape flat on the **WRONG** side unrolling the coils. Do not press the coils. (Use a low iron setting.) On **OUTSIDE**, pin **RIGHT** side of the zipper face down on the **RIGHT** side of the zipper opening. Have the coil along the seam line, the tape within the seam allowance and the top stop 3/4" (2cm) below upper edge, as shown. Hand-baste along center of the tape. Position zipper foot at the top of the zipper with **RIGHT** groove of the foot over coil. Stitch along tape to the notch. Back-stitch to reinforce.

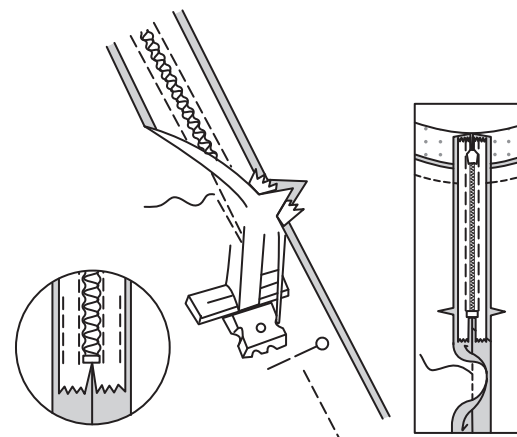


11. Pin the remaining half of the zipper to the **LEFT** side of the zipper opening in same manner. Make sure the upper and lower edges of the garment are even. Hand-baste along the center of the tape. Position zipper foot at the top of the zipper with **LEFT** groove over the coil. Stitch along tape to the notch. Back-stitch to reinforce.



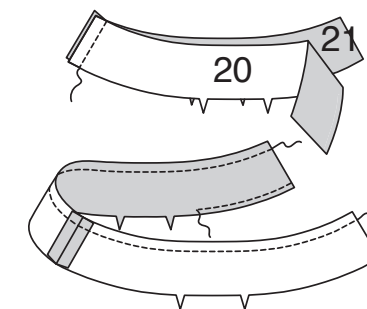
12. Close zipper and check that it is invisible from the outside.

Pull free ends of zipper tape away from seam allowance. Pin remaining left side seam together below zipper. Position zipper foot all the way to the left so the needle goes down through the outer notch of the foot. Start stitching seam 1/4" (6mm) above lowest stitch and slightly to the **LEFT**. Stitch remainder of seam connecting to previous stitching. If you prefer, open out each seam allowance at end of zipper and stitch tape to seam allowance.

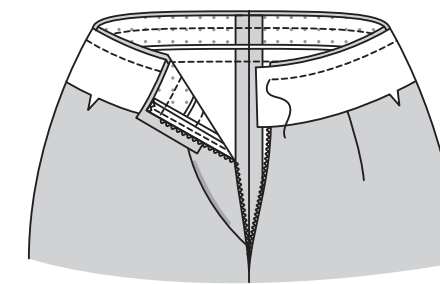


FINISHING

13. Stitch **RIGHT** side seam of waistband facing sections. **STAYSTITCH** upper edge. **FINISH** notched edge.

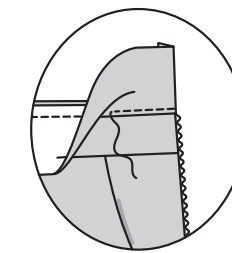


14. Pin facing to waistband, matching centers and right side seam. Stitch upper edge. Trim.



15. UNDERSTITCH facing.

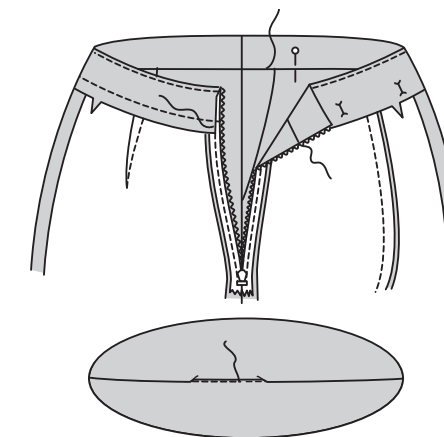
Turn in seam allowances on opening edges of facing; trim to 3/8" (1cm).



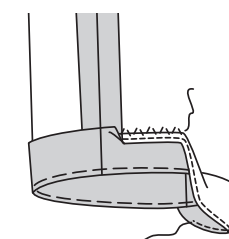
16. Turn facing to **INSIDE**; press.

SLIP-STITCH ends of facing to zipper tape, clearing zipper teeth.

Pin facing over seam, placing pins on outside. On outside, stitch in the ditch of the waistband seam, catching in facing on inside.



17. Turn up 1-1/2" (3.8cm) hem. Baste close to fold. **FINISH** raw edge. Sew hem in place. Press.



FRANÇAIS

PLANS DE COUPE

⊕ Indique: pointe de poitrine, ligne de taille, de hanches et/ou avantbras. Ces mesures sont basées sur la circonférence du vêtement fini. (Mesures du corps + Aisance confort + Aisance mode) Ajuster le patron si nécessaire.

Les lignes épaisses sont les **LIGNES DE COUPE**, cependant, des rentrés de 1.5cm sont compris, sauf si indiqué différemment. Voir **EXPLICATIONS DE COUTURE** pour largeur spécifiée des rentrés.

Choisir le(s) plan(s) de coupe selon modèle/largeur du tissu/taille. Les plans de coupe indiquent la position approximative des pièces et peut légèrement varier selon la taille du patron.

Les plans de coupe sont établis pour tissu avec/sans sens. Pour tissu avec sens, pelucheux ou certains imprimés, utiliser un plan de coupe **AVEC SENS**.

ENDROIT DU PATRON	ENVERS DU PATRON	ENDROIT DU TISSU	ENVERS DU TISSU

S/T = SIZE(S)/TAILLE(S)
 * = WITH NAP/AVEC SENS
S/L = SELVAGE(S)/LISIÈRE(S)
AS/TT = ALL SIZE(S)/TOUTES TAILLE(S)
 ** = WITHOUT NAP/SANS SENS
F/P = FOLD/PLIURE
CF/PT = CROSSWISE FOLD/PLIURE TRAME

Disposer le tissu selon le plan de coupe. Si ce dernier indique...

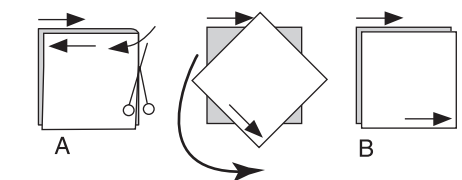
DROIT FIL—A placer sur le droit fil du tissu, parallèlement aux lisières ou au pli. Pour plan "avec sans," les flèches seront dirigées dans la même direction. (Pour fausse fourrure, placer la pointe de la flèche dans le sens descendant des poils.)

SIMPLE EPAISSEUR—Placer l'endroit sur le dessus. (Pour fausse fourrure, placer le tissu l'endroit dessous.)

DOUBLE EPAISSEUR

AVEC PLIURE—Placer endroit contre endroit.

* **SANS PLIURE**—Plier le tissu en deux sur la **TRAME**, endroit contre endroit. Couper à la pliure, de lisière à lisière (A). Placer les 2 épaisseurs dans le même sens du tissu, endroit contre endroit (B).



PLIURE—Placer la ligne du patron exactement sur la pliure **NE JAMAIS COUPER** sur cette ligne.

Si la pièce se présente ainsi...

• Couper d'abord les autres pièces, A, réservant du tissu (A). Plier le tissu et couper la pièce sur la pliure, comme illustré (B).

★ Couper d'abord les autres pièces, réservant pour la pièce en question. Déplier le tissu et couper la pièce sur une seule épaisseur.

Couper régulièrement les pièces le long de la ligne de coupe indiquée pour la taille choisie, coupant les crans vers l'extérieur.

Marquer repères et lignes avant de retirer le patron. (Pour fausse fourrure, marquer sur l'envers du tissu.)

NOTE: Les parties encadrées avec des pointillées sur les plans de coupe (a! b! c!) représentent les pièces coupées d'après les mesures données.

EXPLICATIONS DE COUTURE

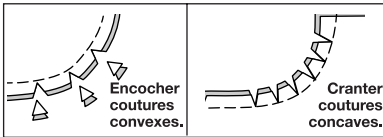
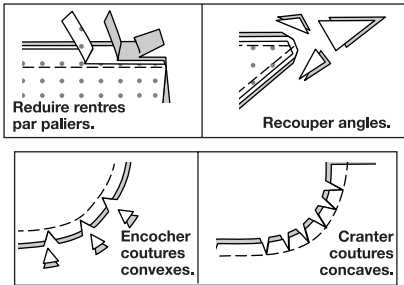
RENTRES DE COUTURE COMPRIS

Les rentrés sont tous de 1.5cm, sauf si indiqué différemment.

LEGENDE DES CROQUIS

		
Endroit	Envers	Entoilage
		
Doublure	Triplure	

Au fur et à mesure de l’assemblage, repasser les rentrés ensemble puis ouverts, sauf si contre indiqué. Pour aplatir les coutures, cranter les rentrés où nécessaire.



GLOSSAIRE

Les termes techniques, imprimés en **CARACTERES GRAS** au cours de l’assemblage, sont expliqués ci-dessous.

SOUTENIR - Piquer sur la ligne de couture à grands points. Tirer sur les bouts du fil au moment d’ajuster.
NOTE : A la tête d’une manche, faire une deuxième rangée des grands points à 6 mm à l’opposé de la valeur de couture pour avoir du contrôle.

PIQUER LE BORD/PIQUER AU BORD- Piquer près du bord fini ou de la couture.

FINIR - Piquer à 6 mm du bord non fini et finir avec une des méthodes suivantes : (1) couper aux ciseaux à denteler OU (2) surfiler OU (3) replier le long de la piqûre et piquer près de la pliure OU (4) Finir à la surjeteuse.

FACULTATIF POUR LES OURLETS : Si désiré, poser un extra-fort (ruban bordure).

RENFORCER - Piquer à petits points sur la ligne de couture indiquée dans les instructions de couture.

POINTS COULÉS - Glisser l’aiguille dans le bord plié et faire un point au-dessous dans le vêtement, ne prenant qu’un seul fil.

PIQÛRE DE SOUTIEN - Piquer dans le rentré à 3 mm de la ligne de couture, soit à 13 mm du bord non fini.

SURPIQUER - En utilisant le pied presseur comme un guide, sur l’endroit, piquer à 6 mm du bord, de la couture ou d’une autre piqûre, ou surpiquer comme spécifié.

SOUS-PIQUER - Déplier la parementure ou au-dessous du vêtement ; piquer sur le rentré près de la couture.

INSTRUCTIONS DE COUTURE

VESTE A

NOTE : Les croquis montrent le premier modèle, sauf indiqué différemment.

ENTOILAGE

1. Faire adhérer l’ENTOILAGE sur l’envers de chaque pièce correspondante en TISSU, en suivant la notice d’utilisation.

DEVANT

2. Piquer la pince sur les pièces du DEVANT (1), puis la presser vers le milieu.

3. Piquer le devant sur le CÔTÉ DEVANT (2). Presser la couture vers le devant, en crantant le rentré du devant si nécessaire.

POCHES PASSEPOILÉES

4. RENFORCER le devant et le côté devant le long des coins des lignes de piqûre, en pivotant aux petits cercles.

5. ENDROIT CONTRE ENDROIT, plier chaque pièce du PASSEPOIL (3) en deux dans le sens de la longueur, endroit contre endroit. Piquer les bouts ; égaliser la couture. Retourner à l’endroit. Presser ; bâtir ensemble les bords non finis. Épingler le passepoil sur le devant, en plaçant la ligne de couture le long de la ligne de piqûre, en faisant coïncider les petits cercles et les grands cercles. Bâtir. Couper le rentré du passepoil à un peu moins de 6 mm.

6. Endroit contre endroit, épingler la DOUBLURE DE POCHE (4) sur le devant (par-dessus le passepoil), en faisant coïncider la ligne de couture avec la ligne de piqûre inférieure. Bâtir. Piquer entre les petits cercles. Couper le rentré de la doublure à un peu moins de 6 mm, en veillant à ne pas couper le devant de la veste.

7. Endroit contre endroit, épingler la POCHE (4) sur le devant, en faisant coïncider les petits cercles et la ligne de couture avec la ligne de piqûre supérieure. Piquer entre les petits cercles. Couper le rentré de la poche à un peu moins de 6 mm.

8. Couper sur la ligne de coupe entre la piqûre, en crantant en diagonale jusqu’aux petits cercles. Retourner la poche, la doublure et les extrémités triangulaires vers l’intérieur, en relevant le passepoil. Presser.

9. Piquer ensemble les bords de la poche, en prenant les extrémités triangulaires et en maintenant le devant libre.

10. PIQUER LE BORD sur les bouts du passepoil, comme illustré.

DOS

11. SOUTENIR les bords de l’épaule du DOS (5) entre l’encoche et la ligne de couture de l’encolure. Piquer le dos et le CÔTÉ DOS (6) sur les côtés, en crantant le rentré du dos si nécessaire. Bâtir ensemble les rentrés près des bords non finis. Pour finir la couture, glisser les rentrés entre les pliures du biais double, en plaçant le bord non fini sur le pli du milieu et le bord plié plus large du ruban sur le dessous. Piquer le ruban sur place dès la partie supérieure, en prenant le bord plié sur le dessous. Presser la couture vers le milieu dos.

12. Piquer la couture du milieu dos des pièces du dos. Ouvrir la couture au fer et finir chaque couture séparément avec du biais double. Épingler le dos et le devant ensemble sur les épaules. Distribuer l’ampleur ; bâtir. Piquer. Épingler les coutures latérales. En commençant sur le bord de l’emmanchure, piquer environ 7.5 cm ; bâtir le reste de la couture au-dessous de la piqûre.

DESSOUS DE COL

13. RENFORCER le coin intérieur du devant à travers les petits et les grands cercles sur les coins intérieurs, en pivotant à chaque cercle, comme illustré. Faire une PIQÛRE DE SOUTIEN sur le bord de l’encolure. Cranter vers les petits et les grands cercles.

14. Épingler le DESSOUS DE COL (8) sur le bord de l’encolure, en faisant coïncider les petits et les grands cercles, en crantant le bord de l’encolure de la veste si nécessaire ; bâtir. Piquer entre les grands cercles, comme illustré. Égaliser la couture ; ouvrir au fer.

MANCHE

15. Épingler le DESSUS DE MANCHE (12) et le DESSOUS DE MANCHE (13) sur le bord du dos, en faisant coïncider les encoches simples ; piquer. Épingler le dessous de manche et le dessus de manche sur le bord du devant, en faisant coïncider les encoches restantes. Bâtir, en étendant le dessus de manche pour ajuster entre les encoches. Piquer le long du faufil. **SOUTENIR** la tête de manche entre les petits cercles extérieurs.

16. Relever un ourlet sur la manche. Bâtir près de la pliure. Coudre l’ourlet sur place. Presser.

17. Endroit contre endroit, épingler la manche sur l’emmanchure, en plaçant le petit cercle du milieu sur la couture d’épaule et le grand cercle sur la couture latérale, en faisant coïncider les petits cercles restants. Distribuer l’ampleur ; bâtir. Piquer, en arrêtant la piqûre et en renforçant les points sur la couture latérale.

PAREMENTURE, DOUBLURE ET DESSUS DE COL

18. Piquer la pince sur la DOUBLURE DEVANT (10), puis la presser vers le milieu. Épingler la PAREMENTURE DEVANT (9) sur la doublure devant, en faisant coïncider les petits cercles. Piquer la couture, en arrêtant au petit cercle. Cranter la parementure en diagonale vers le petit cercle. Presser la couture vers la doublure, en pressant le rentré de la parementure au-dessous du cran vers la parementure.

19. SOUTENIR les bords de l’épaule de la PAREMENTURE DOS (11) entre les encoches et la ligne de couture d’encolure. Finir le bord inférieur avec du biais double.

20. Épingler la parementure dos sur les pièces de la parementure et doublure devant sur les épaules. Distribuer l’ampleur ; bâtir. Piquer.

DESSUS DE COL

21. RENFORCER le coin intérieur de la parementure devant à travers les petits et les grands cercles sur les coins intérieurs, en pivotant aux grands cercles et aux petits cercles intérieurs. Cranter vers les petits et les grands cercles. Faire une **PIQÛRE DE SOUTIEN** sur le bord de l’encolure.

22. SOUTENIR le bord à DOUBLE ENCOCHE du DESSUS DE COL (7) entre les petits cercles. **SOUTENIR** les extrémités entre les petits et les grands cercles.

23. Épingler le dessus de col sur le bord de l’encolure de la parementure et doublure, en faisant coïncider les petits et les grands cercles, en crantant le bord de l’encolure de la parementure et doublure si nécessaire ; bâtir. Piquer entre les grands cercles, comme illustré, en pivotant aux petits cercles sur les coins. Égaliser la couture. Ouvrir au fer.

24. ENDROIT CONTRE ENDROIT, épingler le dessus de col sur le dessous de col le long des bords extérieurs, en faisant coïncider les milieu dos, les petits et les grands cercles. Bâtir les bords extérieurs du dessus de col et du dessous de col ensemble entre les grands cercles, en répartissant le dessus de col pour ajuster ; piquer entre les grands cercles. Piquer le revers et les bords de l’ouverture du devant au-dessous des grands cercles et à travers le bord inférieur de la parementure. Égaliser la couture.

25. Retourner la parementure et doublure vers l’intérieur; presser. Ouvrir la parementure dos au fer et coudre lâchement les rentrés de l’encolure dos ensemble.

26. Essayer la veste pour l’emplacement de l’épaulette. A. Épingler l’épaulette sur la veste, le bord extérieur s’étendant environ 15 mm au-delà de la couture d’emmanchure. Essayer la veste et ajuster si vous le désirez. B. Bâtir l’épaulette sur les coutures d’épaule de la parementure, comme illustré. C. Coudre les épaulettes sur les bords de l’emmanchure.

27. Relever le bord inférieur de la veste côté devant le long de la ligne d’ourlet, en maintenant la parementure et la doublure libres. Bâtir près de la pliure. Coudre l’ourlet sur place aux points de chausson, en répartissant l’ampleur si nécessaire. Presser.

28. Replier 1.5 cm sur le bord inférieur de la doublure devant et placer le bord plié à 1.5 cm au-dessus du bord ourlé. Coudre la doublure à l’ourlet aux **POINTS COULÉS**. Coudre le reste de la doublure sur la parementure devant aux **POINTS COULÉS**. Épingler les bords du côté de la doublure devant sur les bords du côté de la veste, ayant les bords non finis au même niveau.

29. Piquer les coutures latérales de la doublure, du côté devant et du dos ensemble. Bâtir ensemble les rentrés près des bords non finis. Finir avec du biais double, en arrêtant juste au-dessus de l’ourlet et en maintenant la manche et le reste de la veste libres. Finir le bord inférieur du dos avec du biais double. Presser la couture vers le dos.

30. Épingler ensemble les bords de l’emmanchure, en plaçant le petit cercle du milieu sur la couture d’épaule et le grand cercle sur le dessous de bras, en faisant coïncider les petits cercles extérieurs. Bâtir aussi loin que possible. Couper le rentré inférieur de l’emmanchure à 1 cm entre les encoches, comme illustré.

31. Préparer la DOUBLURE de manche comme décrit pour la manche, sans considérer la référence à l’ourlet. Piquer à 1.5 cm du bord non fini de l’emmanchure. Couper le rentré inférieur de l’emmanchure entre les encoches à 1 cm.

32. Glisser la doublure de manche par-dessus la manche, envers contre endroit, en plaçant le petit cercle intérieur sur la couture d’épaule et le grand cercle sur la couture latérale, en faisant coïncider les petits cercles restants. Rentrer la doublure de manche le long de la ligne de piqûre, en crantant le dessous de bras si nécessaire. Épingler sur l’emmanchure, en faisant coïncider les lignes de couture. Distribuer l’ampleur. Coudre à la main sur place.

FINITION

33. Retourner l’ourlet dos vers l’intérieur (par-dessus les coutures latérales), en repliant le rentré sur la couture latérale. Coudre l’ourlet aux **POINTS COULÉS**, en répartissant l’ampleur si nécessaire. Coudre les bords retournés sur les coutures latérales aux **POINTS COULÉS**.

34. Replier 1.5 cm sur le bord inférieur de la doublure de manche et placer le bord plié à 1.5 cm au-dessous du bord non fini de l’ourlet. Coudre sur la manche aux points de chausson.
NOTE : Un pli d’aisance se formera sur le bord inférieur.

35. Faire la boutonnière sur la marque du devant droit. Superposer le devant droit au gauche, en faisant coïncider les milieux. Marquer et coudre le bouton sur la marque du devant gauche. Coudre les boutons sur les petits cercles du dos de la manche.

JUPE B

1. Piquer le DEVANT (14) et le DOS (15) sur les côtés.

2. Pour former la coulisse, retourner le bord supérieur de la jupe vers l’intérieur sur la ligne de pliure, en repliant 6 mm sur le bord non fini ; presser. Piquer près du bord pressé, en laissant une ouverture pour enfiler l’élastique.

3. Couper l’élastique d’une mesure confortable pour le tour de taille, plus 2.5 cm. Enfiler l’élastique dans l’ouverture. Superposer les extrémités et les fixer en utilisant une épingle de sûreté. Essayer et ajuster si nécessaire. Piquer solidement les extrémités de l’élastique.

4. Piquer l’ouverture, en étendant l’élastique au fur et à mesure.
NOTE : Suspendre la jupe pendant 24 heures avant d’ourler pour permettre la détente du biais. Essayer la jupe ; marquer de nouveau l’ourlet. Égaliser le bord inférieur jusqu’à 1.5 cm de la marque.

5. Pour ourler le bord inférieur de la jupe, piquer à 1.3 cm du bord non fini. Replier et presser le bord le long de la piqûre, comme illustré. Égaliser très près de la piqûre. Replier de nouveau le long du bord égalisé. Piquer sur place.

PANTALON C

ENTOILAGE

1. Faire adhérer l’entoilage sur l’envers de chaque pièce correspondante en TISSU, en suivant la notice d’utilisation.

DEVANT ET DOS

2. ENDROIT CONTRE ENDROIT et ayant les bords non finis au même niveau, épingler la POCHE (17) sur le DEVANT (16), en faisant coïncider les petits cercles. Piquer le bord à simple encoche. Égaliser la couture.

3. SOUS-PIQUER la poche. Retourner la parementure de poche vers l’INTÉRIEUR ; presser.

4. Sur l’ENVERS, épingler la poche (18) sur le CÔTÉ DEVANT, endroit contre endroit et ayant les bords non finis au même niveau. Piquer le bord à double encoche, comme illustré. Sur l’ENDROIT, superposer le devant à la pièce avec poche, en faisant coïncider les petits cercles, ayant les bords non finis au même niveau ; épingler. Bâtir ensemble les bords du côté et supérieur.

5. Piquer la pince sur le DOS (19). Piquer le dos et le devant sur la couture intérieure de la jambe.

6. Épingler la couture du milieu, en faisant coïncider les coutures intérieures de la jambe et les encoches. Piquer. Pour renforcer la couture, piquer de nouveau par-dessus la première piqûre.

7. Piquer le devant et le dos sur la couture latérale droite. Piquer la couture latérale gauche du bord inférieur jusqu’à 7.5 cm au-dessous de l’encoche, en piquant au point arrière pour renforcer la couture. Faire une **PIQÛRE DE SOUTIEN** sur le bord supérieur.

CEINTURE

8. Piquer la CEINTURE DEVANT (20) entoillée et la CEINTURE DOS (21) sur la couture latérale droite.
FINIR.

9. Épingler la ceinture sur le bord supérieur du pantalon, ayant les bords non finis au même niveau, en faisant coïncider les milieux et les coutures latérales droites. Piquer. Égaliser la couture. Presser la couture vers la ceinture.

FERMETURE À GLISSIÈRE

NOTE : Piquer la fermeture en utilisant un pied spécial à fermeture à glissière invisible.

10. Ouvrir la fermeture à glissière et presser le ruban à plat sur l’ENVERS en déroulant les spirales. Ne pas les presser. (Utiliser le fer réglé à basse température.) Sur l’ENDROIT, épingler le côté DROIT de la fermeture vers le bas sur le côté DROIT de l’ouverture de la fermeture. Avoir la spirale le long de la ligne de couture, le ruban sur le rentré et l’arrêt supérieur à 2 cm au-dessous du bord supérieur, comme illustré. Bâtir à la main au centre du ruban. Placer le pied à fermeture en haut de la fermeture avec la rainure DROITE du pied par-dessus la spirale. Piquer sur le ruban jusqu’à l’encoche. Piquer au point arrière pour renforcer.

11. Épingler de la même façon l’autre moitié de la fermeture sur le côté GAUCHE de l’ouverture de la fermeture. S’assurer que les bords supérieur et inférieur du vêtement soient au même niveau. Bâtir à la main le long du centre du ruban. Placer le pied à fermeture en haut de la fermeture avec la rainure GAUCHE par-dessus la spirale. Piquer sur le ruban jusqu’à l’encoche. Piquer au point arrière pour renforcer.

12. Fermer la fermeture et vérifier qu’elle ne soit pas visible de l’endroit. Tirer sur les extrémités libres du ruban de la fermeture à l’opposé du rentré. Épingler la couture restante du côté gauche ensemble au-dessous de la fermeture. Placer le pied à fermeture vers la gauche de sorte que l’aiguille descende à travers l’encoche extérieure du pied. Commencer à piquer à 6 mm au-dessus du point le plus bas et légèrement vers la GAUCHE. Piquer le reste de la couture en raccordant avec la piqûre précédente. Si vous préférez, déplier chaque rentré sur l’extrémité de la fermeture et piquer le ruban sur le rentré.

FINITION

13. Piquer la couture latérale DROITE des pièces de la parementure de ceinture. Faire une **PIQÛRE DE SOUTIEN** sur le bord supérieur. **FINIR** le bord à encoche.

14. Épingler la parementure sur la ceinture, en faisant coïncider les milieux et la couture latérale droite. Piquer le bord supérieur. Égaliser.

15. SOUS-PIQUER la parementure. Replier les rentrés sur les bords de l’ouverture de la parementure ; couper à 1 cm.

16. Retourner la parementure vers l’INTÉRIEUR ; presser. Coudre les extrémités de la parementure sur le ruban de la fermeture aux **POINTS COULÉS**, en écartant les dents de la fermeture. Épingler la parementure par-dessus la couture, en plaçant les épingles sur l’endroit. Sur l’endroit, piquer dans le sillon de la couture de ceinture, en prenant la parementure sur l’envers.

17. Relever un ourlet de 3.8 cm. Bâtir près de la pliure. **FINIR** le bord non fini. Coudre l’ourlet sur place. Presser.