

## FABRIC CUTTING LAYOUTS

⊕ Indicates Bustline, Waistline, Hipline and/or Biceps. Measurements refer to circumference of Finished Garment (Body Measurement + Wearing Ease + Design Ease). Adjust Pattern if necessary.

Lines shown are CUTTING LINES, however, 5/8" (1.5cm) SEAM ALLOWANCES ARE INCLUDED, unless otherwise indicated. See SEWING INFORMATION for seam allowance.

Find layout(s) by Garment/View, Fabric Width and Size. Layouts show approximate position of pattern pieces; position may vary slightly according to your pattern size.

All layouts are for with or without nap unless specified. For fabrics with nap, pile, shading or one-way design, use WITH NAP layout.

RIGHT SIDE OF PATTERN	WRONG SIDE OF PATTERN	RIGHT SIDE OF FABRIC	WRONG SIDE OF FABRIC
-----------------------	-----------------------	----------------------	----------------------

S/T = SIZE(S)/TAILLE(S)  
 \* = WITH NAP/AVEC SENS  
 S/L = SELVAGE(S)/LISIÈRE(S)  
 AS/TT = ALL SIZE(S)/TOUTES TAILLE(S)  
 \*\* = WITHOUT NAP/SANS SENS  
 F/P = FOLD/PLIURE  
 CF/PT = CROSSWISE FOLD/PLIURE TRAME

Position fabric as indicated on layout. If layout shows...

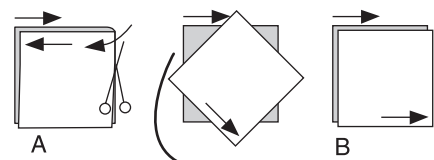
**GRAINLINE**—Place on straight grain of fabric, keeping line parallel to selvage or fold. ON "with nap" layout arrows should point in the same directions. (On Fur Pile fabrics, arrows point in direction of pile.)

**SINGLE THICKNESS**—Place fabric right side up. (For Fur Pile fabrics, place pile side down.)

### DOUBLE THICKNESS

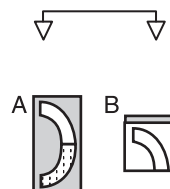
WITH FOLD—Fold fabric right sides together.

\* WITHOUT FOLD—With right sides together, fold fabric CROSSWISE. Cut fold from selvage to selvage (A). Keeping right sides together, turn upper layer completely around so nap runs in the same direction as lower layer.



**FOLD**—Place edge indicated exactly along fold of fabric. NEVER cut on this line.

When pattern piece is shown like this...



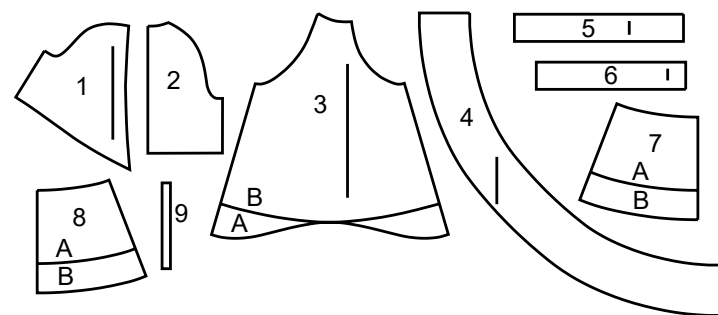
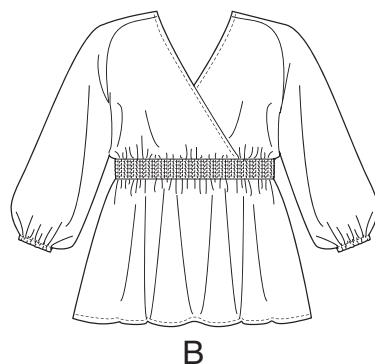
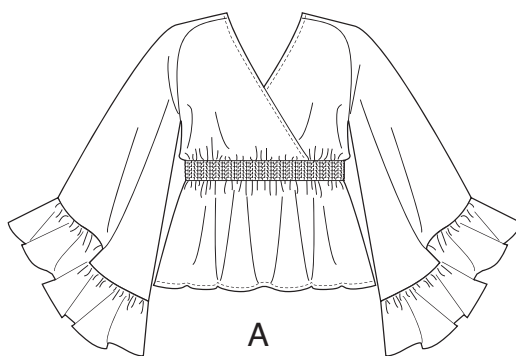
• Cut other pieces first, allowing enough fabric to cut this piece (A). Fold fabric and cut piece on fold, as shown (B).

★ Cut piece only once. Cut other pieces first, allowing enough fabric to cut this piece. Open fabric; cut piece on single layer.

Cut out all pieces along cutting line indicated for desired size using long, even scissor strokes, cutting notches outward.

Transfer all markings and lines of construction before removing pattern tissue. (Fur Pile fabrics, transfer markings to wrong side.)

**NOTE:** Broken-line boxes ( a! b! c! ) in layouts represent pieces cut by measurements provided.



- 1 BODICE FRONT-A,B
- 2 BODICE BACK-A,B
- 3 SLEEVE-A,B
- 4 SLEEVE RUFFLE-A
- 5 MIDRIFF FRONT-A,B
- 6 MIDRIFF BACK-A,B
- 7 FRONT PEPLUM-A,B
- 8 BACK PEPLUM-A,B
- 9 ELASTIC GUIDE FOR SLEEVE-B

- 1 CORSAGE DEVANT - A, B
- 2 CORSAGE DOS - A, B
- 3 MANCHE - A, B
- 4 VOLANT DE MANCHE - A
- 5 CORSELET DEVANT - A, B
- 6 CORSELET DOS - A, B
- 7 BASQUE DEVANT - A, B
- 8 BASQUE DOS - A, B
- 9 GUIDE POUR ÉLASTIQUE DE LA MANCHE - B

### BODY MEASUREMENTS / MESURES DU CORPS

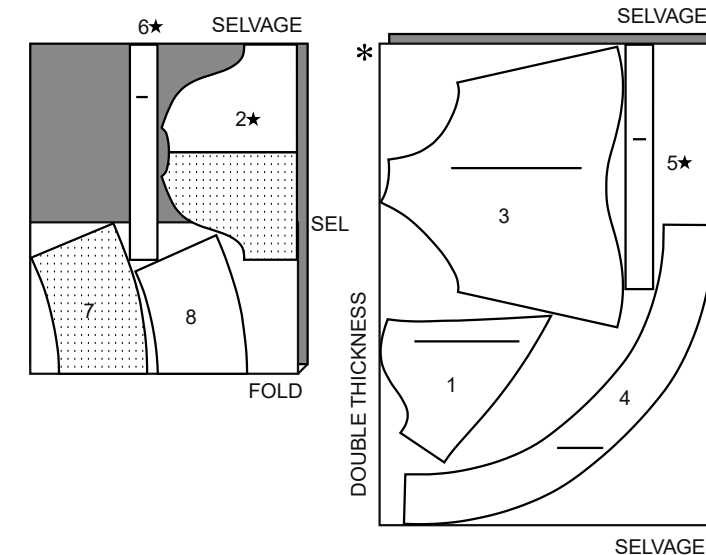
#### WOMEN'S/FEMME

Sizes/Tailles	20W	22W	24W	26W	28W	30W	32W	34W	36W	38W
Bust (ins)	42	44	46	48	50	52	54	56	58	60
Waist	35	37	39	41½	44	46½	49	51½	54	56½
Hip	44	46	48	50	52	54	56	58	60	62
Bk. Wst Lgth.	17¼	17	17½	17½/8	17¾	177/8	18	181/8	18½	18¾
T. poitrine (cm)	107	112	117	122	127	132	137	142	147	152
T. taille	89	94	99	105	112	118	124	131	138	144
T. hanches	112	117	122	127	132	137	142	147	152	157
Nuque à taille	44	44	44.5	45	45	45.5	46	46	47	47.5

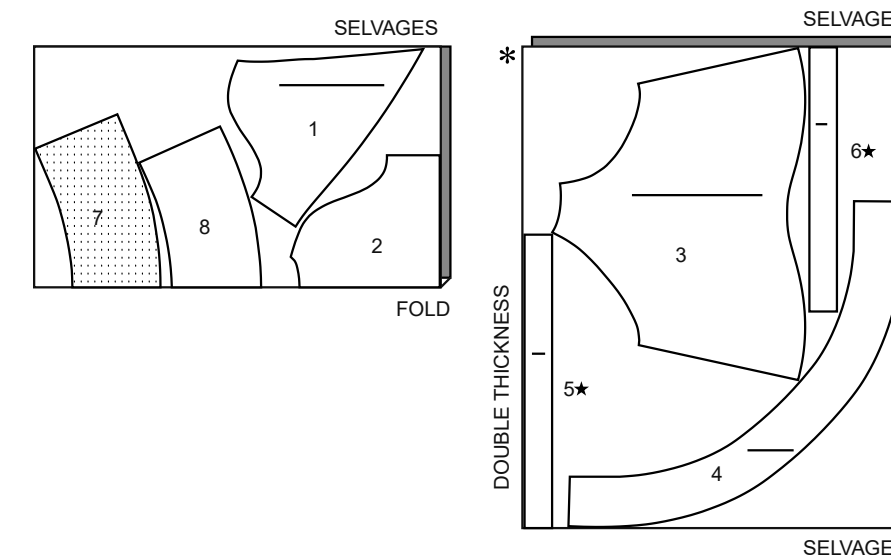
## TOP A / HAUT A

PIECES 1 2 3 4 5 6 7 8

60" (150CM)  
 S/T  
 20W 22W 24W 26W



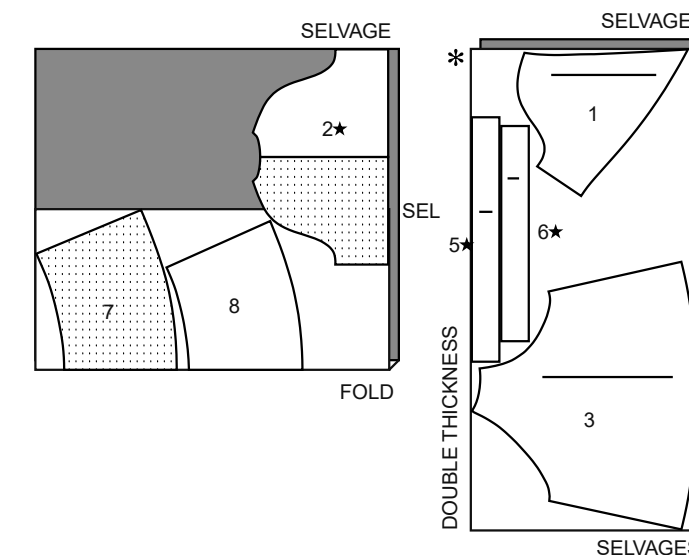
60" (150CM)  
 S/T  
 28W 30W 32W 34W 36W 38W



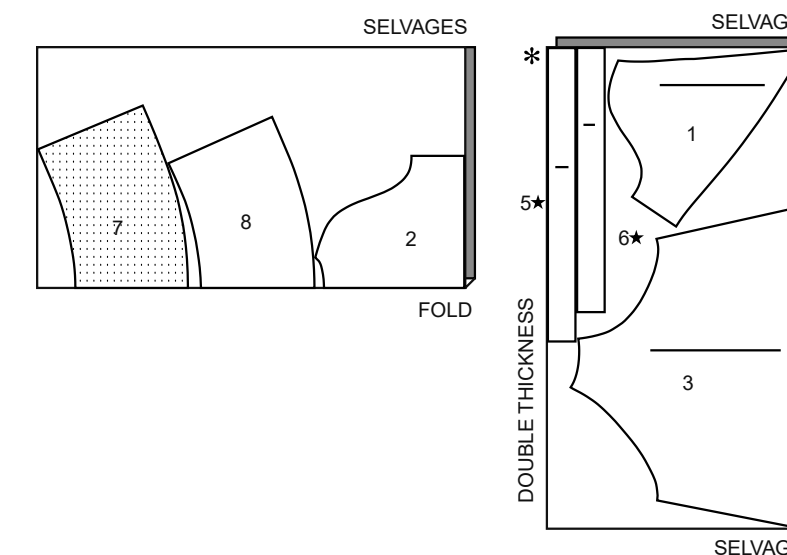
## TOP B / HAUT B

PIECES 1 2 3 5 6 7 8

60" (150CM)  
 WITH NAP  
 S/T  
 20W 22W 24W 26W



60" (150CM)  
 WITH NAP  
 S/T  
 28W 30W 32W 34W 36W 38W



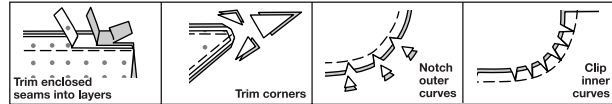
## SEWING INFORMATION

**5/8" (1.5cm) SEAM ALLOWANCES ARE INCLUDED,**  
(unless otherwise indicated)

### ILLUSTRATION SHADING KEY

Right Side	Wrong Side	Interfacing	Lining	Underlining

Press as you sew. Press seams flat, then press open, unless otherwise instructed. Clip seam allowances, where necessary, so they lay flat.



## GLOSSARY

Sewing terms appearing in **BOLD TYPE** in Sewing Instructions are explained below.

**OPTIONAL FOR HEMS:** Apply Seam Binding.

**NARROW HEM** - Turn in hem; press, easing in fullness if necessary. Open out hem. Turn in again so raw edge is along crease; press. Turn in along crease; stitch.

**GATHER** - Stitch along seamline and again 1/4" (6mm) away in seam allowance, using long machine stitches. Pull thread ends when adjusting to fit.

**SLIPSTITCH** - Slide needle through a folded edge, then pick up a thread of underneath fabric.

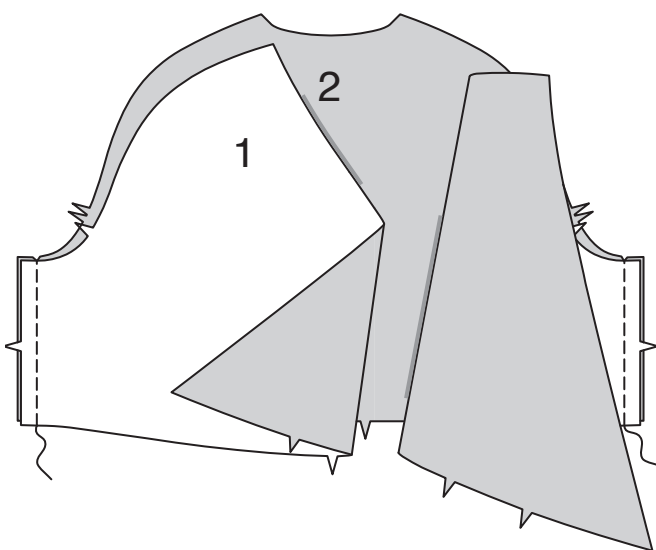
## SEWING DIRECTIONS

### TOP A, B

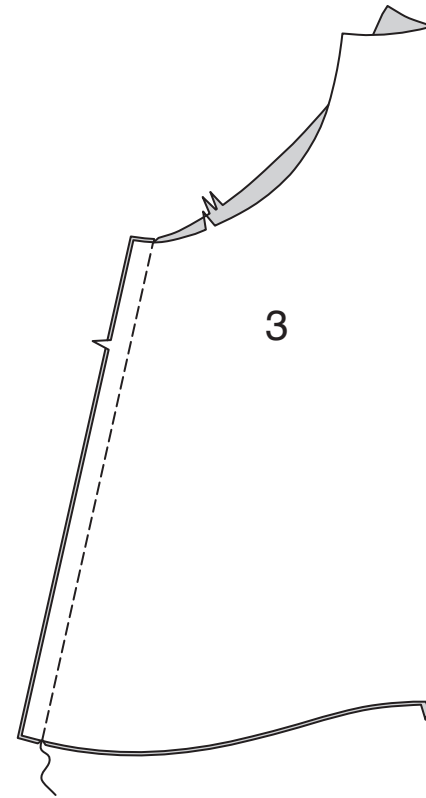
**NOTE:** Under each sub-heading, the first View will be illustrated, unless otherwise indicated.

#### Front and back

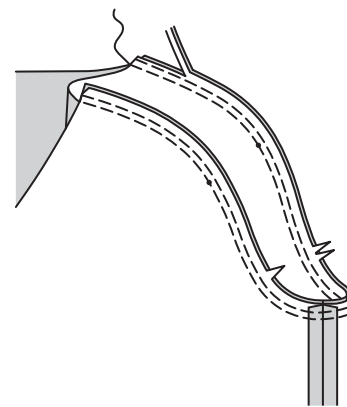
**1.** Stitch **BODICE FRONT** (1) sections to **BODICE BACK** (2) at sides.



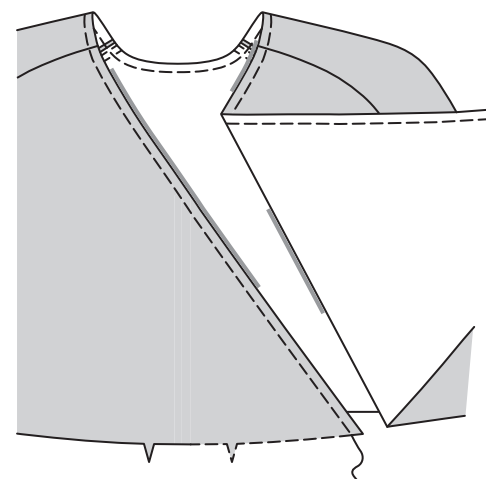
**2.** Stitch **SLEEVE** (3) seam.



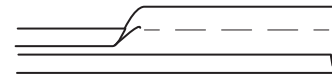
**3.** With right sides together, pin sleeve to armhole edge, matching symbols and notches. Stitch. Stitch again 1/4" (6mm) away in seam allowance. Trim close to stitching. Press seam allowances flat. Turn seam toward sleeve.



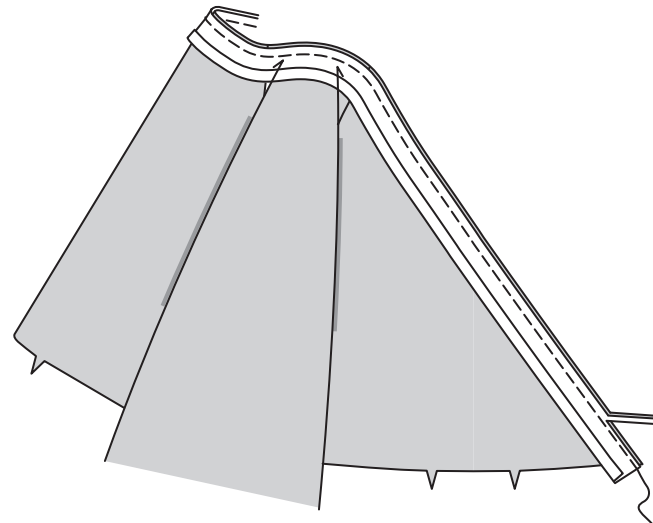
**4.** To prevent upper and front edges from stretching, stitch 1/4" (6mm) from raw edge.



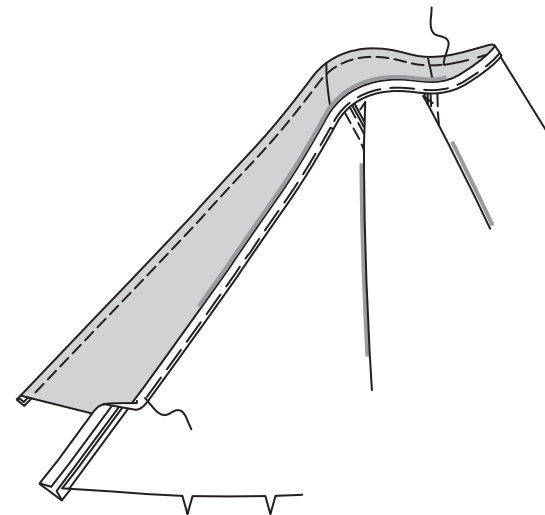
**5.** Open out one folded edge of bias tape; press out crease by pressing lightly.



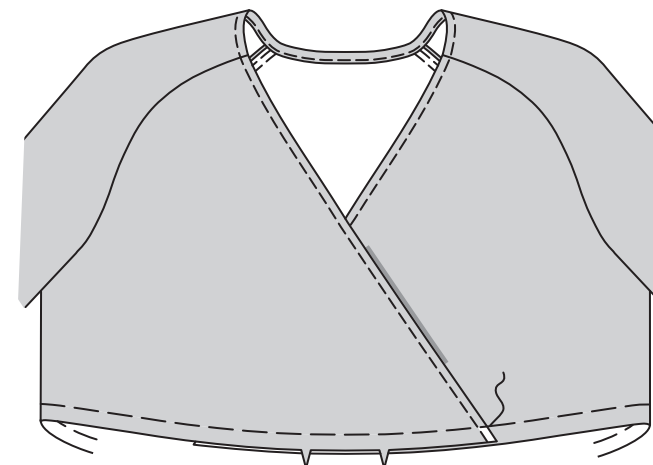
**6.** Pin bias tape to upper and front edges, having raw edges even. Stitch in a 3/8" (1cm) seam. Trim seam to a scant 1/4" (6mm).



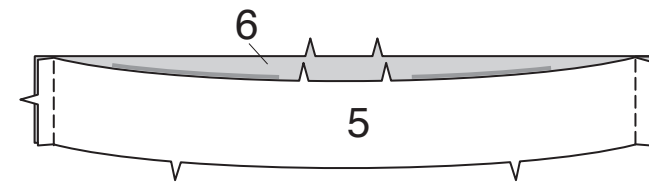
**7.** Turn bias tape to inside along seam. Press. Baste in place. On outside, stitch along basting.



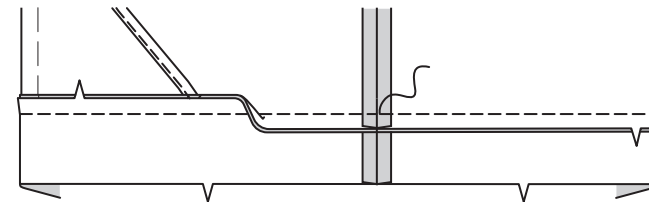
**8.** Lap right front over left, matching centers. Baste lower edges.



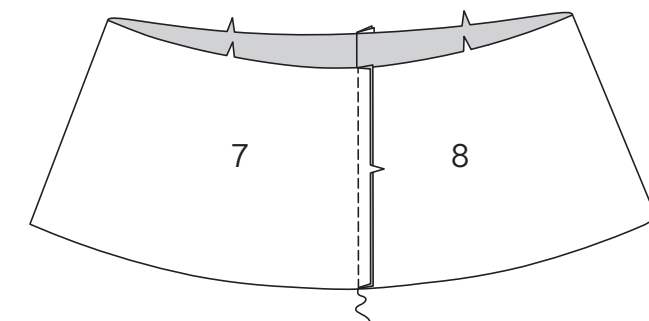
**9.** Stitch **MIDRIFF FRONT** (5) to **MIDRIFF BACK** (6) at sides.



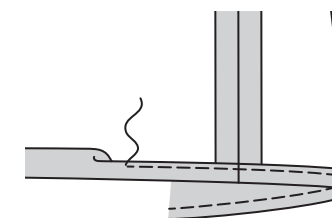
**10.** Pin midriff to lower edge of bodice, matching centers, notches and seams. Stitch. Press seam up.



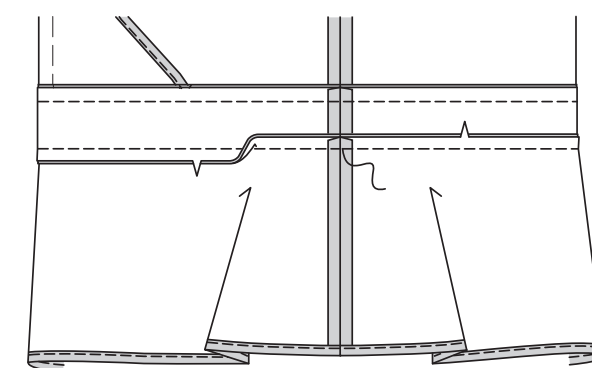
**11.** Stitch **FRONT PEPLUM** (7) to **BACK PEPLUM** (8) at sides.



**12.** Make 5/8" (1.5cm) **NARROW HEM** at lower edge of peplum.

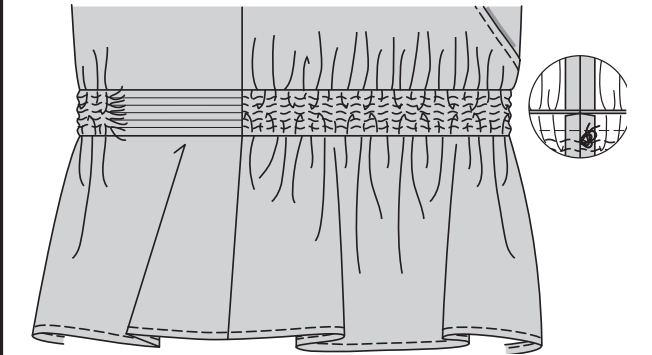


**13.** Pin peplum to lower edge of midriff, matching centers, notches and seams. Stitch. Press seam down.



**14.** For smocking, wind the bobbin carefully by hand without pulling tightly on the elastic. Test shirring on a scrap piece of fabric. If your stitches are too loose, it may be necessary to tighten the tension.

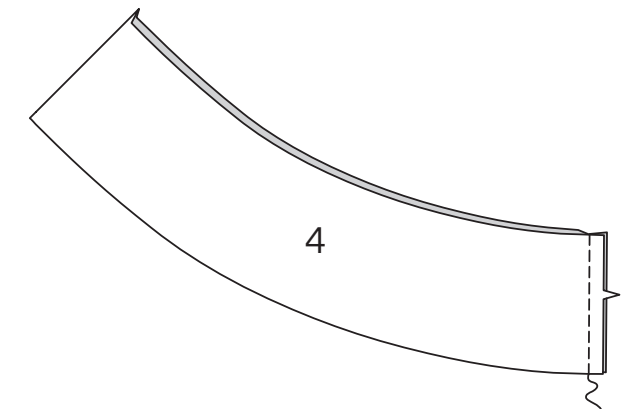
Stitch midriff along stitching lines, securing thread ends on inside at one side seam. Steam press, holding iron very lightly over stitches.



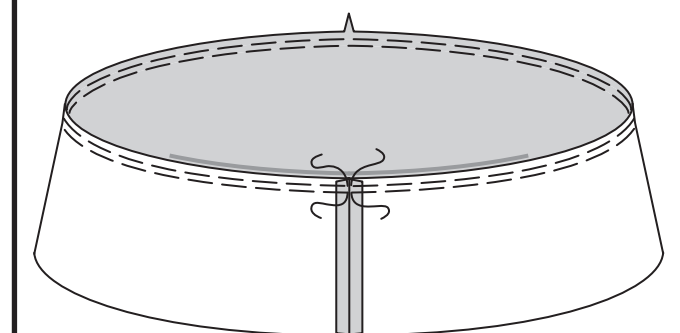
## Finishing

### VIEW A:

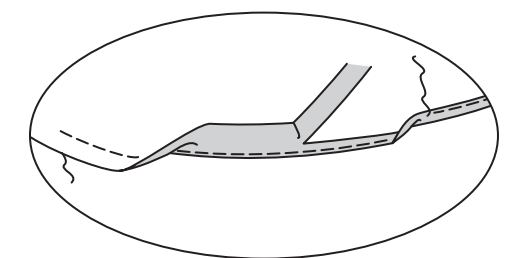
**15.** Stitch ends of **SLEEVE RUFFLE** (4) together.



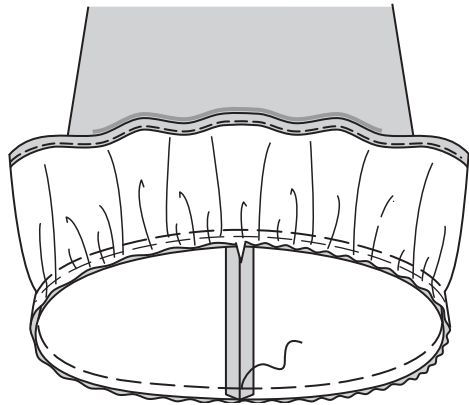
**16.** **GATHER** upper edge of ruffle.



**17.** To hem lower edge of ruffle, stitch 1/4" (6mm) from raw edge. Turn in and press alongside stitching, as shown. Trim very close to stitching. Turn in again along trimmed edge. Stitch in place.



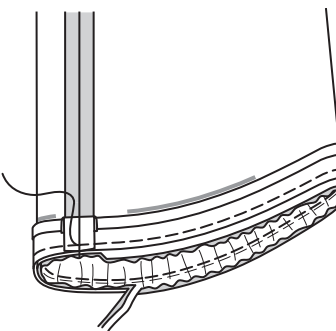
**18.** Pin ruffle to lower edge of sleeve, matching notches and seams. Adjust gathers; baste.



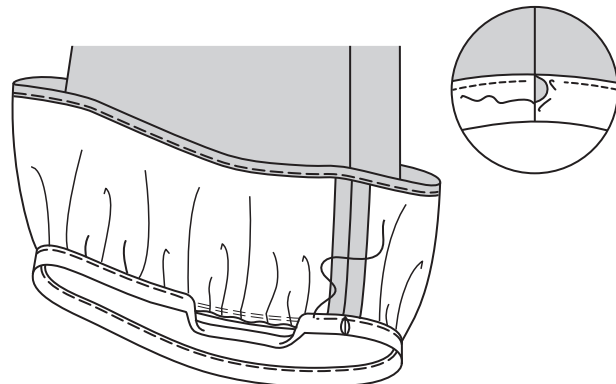
**19.** Open out one folded edge of bias tape; press out crease by pressing lightly.



**20.** On inside, pin bias tape to seam allowances, placing crease along basting, turning in ends to meet at seam, as shown. Stitch along crease. Trim seam allowances even with bias tape.

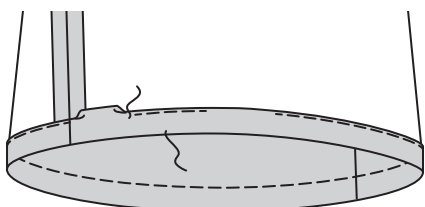


**21.** Turn bias tape to outside, encasing seam. Baste close to folded edge. Stitch along basting. **SLIPSTITCH** ends.

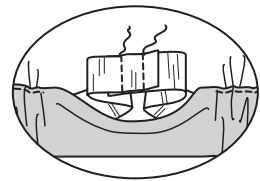
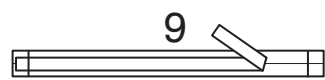


**VIEW B:**

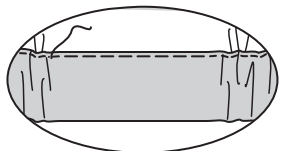
**22.** To form casing for elastic, turn up 3/4" (2cm) on lower edge of sleeve, turning in 1/4" (6mm) on raw edge. Stitch, leaving an opening.



**23.** Cut elastic the length of ELASTIC GUIDE FOR SLEEVE (9). Insert elastic through opening. Lap ends; hold with safety pin. Stitch ends of elastic securely.



**24.** Stitch opening, stretching elastic while stitching.



## FRANÇAIS

### PLANS DE COUPE

⊕ Indique: pointe de poitrine, ligne de taille, de hanches et/ou avantbras. Ces mesures sont basées sur la circonférence du vêtement fini. (Mesures du corps + Aisance confort + Aisance mode) Ajuster le patron si nécessaire.

Les lignes épaisses sont les LIGNES DE COUPE, cependant, des rentrés de 1.5cm sont compris, sauf si indiqué différemment. Voir EXPLICATIONS DE COUTURE pour largeur spécifiée des rentrés.

Choisir le(s) plan(s) de coupe selon modèle/largeur du tissu/taille. Les plans de coupe indiquent la position approximative des pièces et peut légèrement varier selon la taille du patron.

Les plans de coupe sont établis pour tissu avec/sans sens. Pour tissu avec sens, pelucheux ou certains imprimés, utiliser un plan de coupe AVEC SENS.

ENDROIT DU PATRON	ENVERS DU PATRON	ENDROIT DU TISSU	ENVERS DU TISSU
-------------------	------------------	------------------	-----------------

S/T = SIZE(S)/TAILLE(S)  
 \* = WITH NAP/AVEC SENS  
 S/L = SELVAGE(S)/LISIÈRE(S)  
 AS/TT = ALL SIZE(S)/TOUTES TAILLE(S)  
 \*\* = WITHOUT NAP/SANS SENS  
 F/P = FOLD/PLIURE  
 CF/PT = CROSSWISE FOLD/PLIURE TRAME

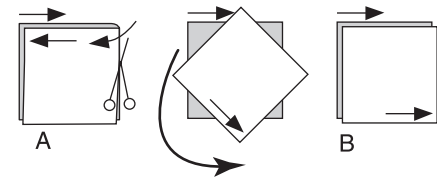
Disposer le tissu selon le plan de coupe. Si ce dernier indique...

DROIT FIL—A placer sur le droit fil du tissu, parallèlement aux lisières ou au pli. Pour plan "avec sans," les flèches seront dirigées dans la même direction. (Pour fausse fourrure, placer la pointe de la flèche dans le sens descendant des poils.)

SIMPLE EPAISSEUR—Placer l'endroit sur le dessus. (Pour fausse fourrure, placer le tissu l'endroit dessous.)

DOUBLE EPAISSEUR  
 AVEC PLIURE—Placer endroit contre endroit.

\* SANS PLIURE—Plier le tissu en deux sur la TRAME, endroit contre endroit. Couper à la pliure, de lisière à lisière (A). Placer les 2 épaisseurs dans le même sens du tissu, endroit contre endroit (B).



PLIURE—Placer la ligne du patron exactement sur la pliure NE JAMAIS COUPER sur cette ligne.

Si la pièce se présente ainsi...

• Couper d'abord les autres pièces, réservant du tissu (A). Plier le tissu et couper la pièce sur la pliure, comme illustré (B).

★ Couper d'abord les autres pièces, réservant pour la pièce en question. Déplier le tissu et couper la pièce sur une seule épaisseur.

Couper régulièrement les pièces le long de la ligne de coupe indiquée pour la taille choisie, coupant les crans vers l'extérieur.

Marquer repères et lignes avant de retirer le patron. (Pour fausse fourrure, marquer sur l'envers du tissu.)

NOTE: Les parties encadrées avec des pointillées sur les plans de coupe (a! b! c!) représentent les pièces coupées d'après les mesures données.

### EXPLICATIONS DE COUTURE

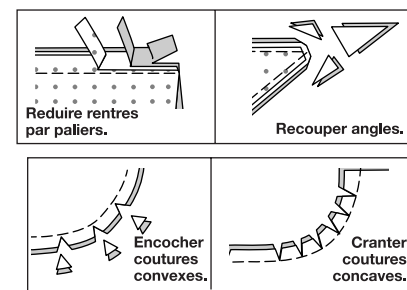
#### RENTRES DE COUTURE COMPRIS

Les rentrés sont tous de 1.5cm, sauf si indiqué différemment.

#### LEGENDE DES CROQUIS

Endroit	Envers	Entoilage
Doubleure	Triplure	

Au fur et à mesure de l'assemblage, repasser les rentrés ensemble puis ouverts, sauf si contre indiqué. Pour aplatir les coutures, cranter les rentrés où nécessaire.



### GLOSSAIRE

Les termes techniques, imprimés en **CARACTERES GRAS** au cours de l'assemblage, sont expliqués ci-dessous.

**FACULTATIF POUR LES OURLETS :** Si désiré, poser un extra-fort (ruban bordure).

**OURLET ÉTROIT** – Replier l'ourlet, presser en répartissant l'ampleur si nécessaire. Déplier l'ourlet. Replier de nouveau en faisant coïncider le bord non fini avec la pliure ; presser. Replier le long du pli ; piquer.

**FRONCER** - Piquer à grands points sur la ligne de couture, puis à 6 mm dans le rentré ou sur les lignes de fronces indiquées sur le patron. Tirer les fils canette à l'ajustage et répartir les fronces.

**POINTS COULÉS** - Glisser l'aiguille dans le bord plié et faire un point au-dessous dans le vêtement, ne prenant qu'un seul fil.

## INSTRUCTIONS DE COUTURE

### HAUT A, B

**NOTE :** Au-dessous de chaque sous-titre, les croquis montrent le premier modèle, sauf indiqué différemment.

### Devant et dos

**1.** Piquer les pièces du **CORSAGE DEVANT** (1) et le **CORSAGE DOS** (2) sur les côtés.

**2.** Piquer la couture de **MANCHE** (3).

**3.** Endroit contre endroit, épingler la manche sur le bord de l'emmanchure, en faisant coïncider les symboles et les encoches. Piquer, puis piquer à 6 mm du rentré. Égaliser près de la piqûre. Presser les rentrés ensemble, puis retourner la couture vers la manche.

**4.** Pour empêcher que le bord supérieur et du devant s'étendent, piquer à 6 mm du bord non fini.

**5.** Déplier un bord du biais en pressant légèrement.

**6.** Épingler le biais sur les bords supérieur et du devant, ayant les bords non finis au même niveau. Piquer en couture de 1 cm. Couper la couture à un peu moins de 6 mm.

**7.** Retourner le biais vers l'intérieur le long de la couture. Presser. Bâter sur place. Sur l'endroit, piquer le long du bâti.

**8.** Superposer le devant droit au gauche, en faisant coïncider les milieux. Bâter les bords inférieurs.

**9.** Piquer le **CORSELET DEVANT** (5) et le **CORSELET DOS** (6) sur les côtés.

**10.** Épingler le corselet sur le bord inférieur du corsage, en faisant coïncider les milieux, les encoches et les coutures. Piquer. Relever la couture au fer.

**11.** Piquer la **BASQUE DEVANT** (7) et la **BASQUE DOS** (8) sur les côtés.

**12.** Faire un **OURLET ÉTROIT** de 1.5 cm sur le bord inférieur de la basque.

**13.** Épingler la basque sur le bord inférieur du corselet, en faisant coïncider les milieux, les encoches et les coutures. Piquer. Presser la couture vers le bas.

**14.** Pour les smocks, enrouler soigneusement la canette à la main sans tirer fermement sur l'élastique. Essayer les fronces sur un morceau de tissu. Si les points sont très lâches, il peut être nécessaire d'ajuster la tension. Piquer le corselet sur les lignes de piqûre, en consolidant les bouts du fil à l'intérieur sur une couture latérale. Appliquer de la vapeur en maintenant le fer à repasser très légèrement par-dessus les points.

### Finition

#### MODÈLE A :

**15.** Piquer ensemble les extrémités du **VOLANT DE MANCHE** (4).

**16.** **FRONCER** le bord supérieur du volant.

**17.** Pour ourler le bord inférieur du volant, piquer à 6 mm du bord non fini. Replier et presser le long de la piqûre, comme illustré. Égaliser très près de la piqûre. Replier de nouveau le long du bord égalisé. Piquer sur place.

**18.** Épingler le volant sur le bord inférieur de la manche, en faisant coïncider les encoches et les coutures. Tirer sur le fil de fronces ; bâter.

**19.** Déplier un bord du biais en pressant légèrement.

**20.** Sur l'envers, épingler le biais sur les rentrés, en plaçant le pli le long du bâti, en repliant les extrémités pour les rejoindre sur la couture, comme illustré. Piquer le long du pli. Couper les rentrés au même niveau que le biais.

**21.** Retourner le biais vers l'extérieur, en enfermant la couture. Bâter près du bord plié. Piquer le long du bâti. Coudre les extrémités aux **POINTS COULÉS**.

#### MODÈLE B :

**22.** Pour former la coulisse de l'élastique, relever 2 cm sur le bord inférieur de la manche, en repliant 6 mm sur le bord non fini. Piquer, en laissant une ouverture.

**23.** Couper l'élastique de la longueur du **GUIDE POUR ÉLASTIQUE DE LA MANCHE** (9). Enfiler l'élastique dans l'ouverture. Superposer les extrémités et les fixer en utilisant une épingle de sûreté. Piquer solidement les bouts de l'élastique.

**24.** Piquer l'ouverture, en étendant l'élastique au fur et à mesure.