

- |                 |                          |
|-----------------|--------------------------|
| 1 FRONT-A       | 1 DEVANT - A             |
| 2 FRONT BAND-A  | 2 BANDE DEVANT - A       |
| 3 BACK-A,B      | 3 DOS - A, B             |
| 4 YOKE BACK-A,B | 4 EMPIÈCEMENT DOS - A, B |
| 5 NECKBAND-A,B  | 5 PIED DE COL - A, B     |
| 6 SLEEVE-A,B    | 6 MANCHE - A, B          |
| 7 FRONT-B       | 7 DEVANT - B             |
| 8 FRONT BAND-B  | 8 BANDE DEVANT - B       |

BODY MEASUREMENTS / MESURES DU CORPS

MISSES/JEUNE FEMME										
Sizes/Tailles	8	10	12	14	16	18	20	22	24	26
Bust (ins)	31½	32½	34	36	38	40	42	44	46	48
Waist	24	25	26½	28	30	32	34	37	39	41
Hip	33½	34½	36	38	40	42	44	46	48	50
Bk. Wst Lgth.	15¾	16	16¼	16½	16¾	17	17¼	17½	17¾	18
T. poitrine (cm)	80	83	87	92	97	102	107	112	117	122
T. taille	61	64	67	71	76	81	87	94	97	104
T. hanches	85	88	92	97	102	107	112	117	122	127
Nuque à taille	40	40.5	41.5	42	42.5	43	44	44	45	46

FABRIC CUTTING LAYOUTS

⊕ Indicates Bustline, Waistline, Hipline and/or Biceps. Measurements refer to circumference of Finished Garment (Body Measurement + Wearing Ease + Design Ease). Adjust Pattern if necessary.

Lines shown are CUTTING LINES, however, 5/8" (1.5cm) SEAM ALLOWANCES ARE INCLUDED, unless otherwise indicated. See SEWING INFORMATION for seam allowance.

Find layout(s) by Garment/View, Fabric Width and Size. Layouts show approximate position of pattern pieces; position may vary slightly according to your pattern size.

All layouts are for with or without nap unless specified. For fabrics with nap, pile, shading or one-way design, use WITH NAP layout.

RIGHT SIDE OF PATTERN	WRONG SIDE OF PATTERN	RIGHT SIDE OF FABRIC	WRONG SIDE OF FABRIC
-----------------------	-----------------------	----------------------	----------------------

S/T = SIZE(S)/TAILLE(S)  
\* = WITH NAP/AVEC SENS  
S/L = SELVAGE(S)/LISIÈRE(S)  
AS/TT = ALL SIZE(S)/TOUTES TAILLE(S)  
\*\* = WITHOUT NAP/SANS SENS  
F/P = FOLD/PLIURE  
CF/PT = CROSSWISE FOLD/PLIURE TRAME

Position fabric as indicated on layout. If layout shows...

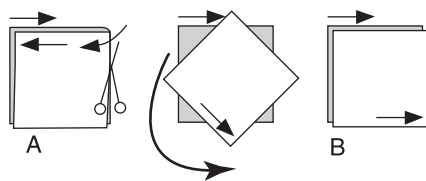
**GRAINLINE**—Place on straight grain of fabric, keeping line parallel to selvage or fold. ON “with nap” layout arrows should point in the same directions. (On Fur Pile fabrics, arrows point in direction of pile.)

**SINGLE THICKNESS**—Place fabric right side up. (For Fur Pile fabrics, place pile side down.)

DOUBLE THICKNESS

WITH FOLD—Fold fabric right sides together.

\* WITHOUT FOLD—With right sides together, fold fabric CROSSWISE. Cut fold from selvage to selvage (A). Keeping right sides together, turn upper layer completely around so nap runs in the same direction as lower layer.



**FOLD**—Place edge indicated exactly along fold of fabric. NEVER cut on this line.

When pattern piece is shown like this...

• Cut other pieces first, allowing enough fabric to cut this piece (A). Fold fabric and cut piece on fold, as shown (B).

★ Cut piece only once. Cut other pieces first, allowing enough fabric to cut this piece. Open fabric; cut piece on single layer.

Cut out all pieces along cutting line indicated for desired size using long, even scissor strokes, cutting notches outward.

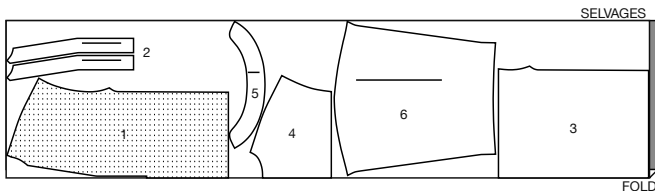
Transfer all markings and lines of construction before removing pattern tissue. (Fur Pile fabrics, transfer markings to wrong side.)

**NOTE:** Broken-line boxes ( a! b! c! ) in layouts represent pieces cut by measurements provided.

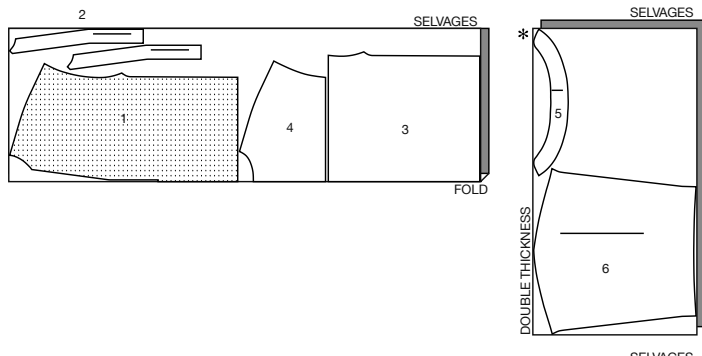
TOP A / HAUT A

PIECES: 1 2 3 4 5 6

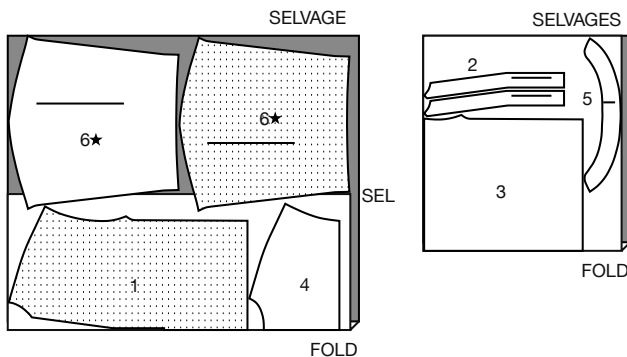
45" (115 cm) \*  
S/T  
8 10 12 14



45" (115cm) \*  
S/T  
16 18 20 22 24 26



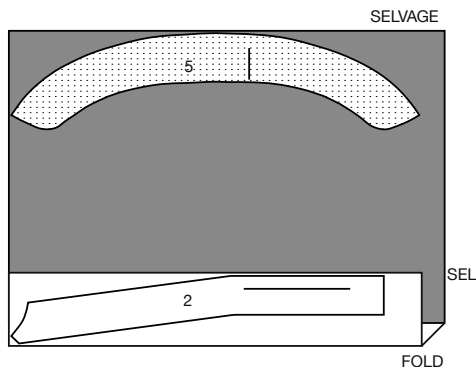
60" (150 cm) \*  
AS/TT



INTERFACING A / ENTOILAGE A

PIECES: 2 5

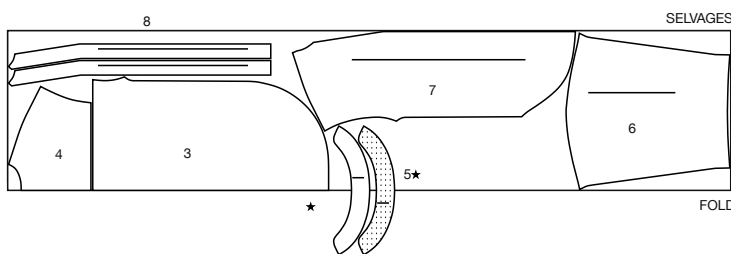
20" (51cm)  
AS/TT



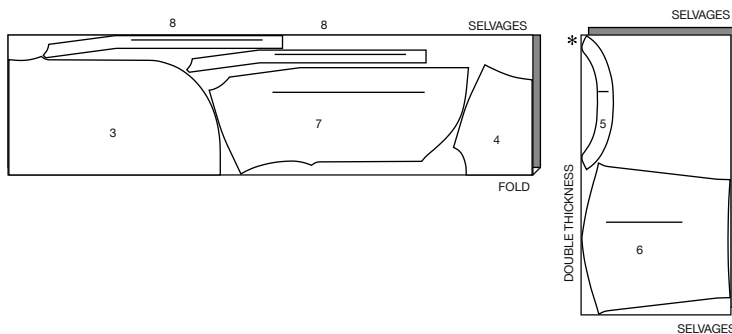
TUNIC B / TUNIQUE B

PIECES: 3 4 5 6 7 8

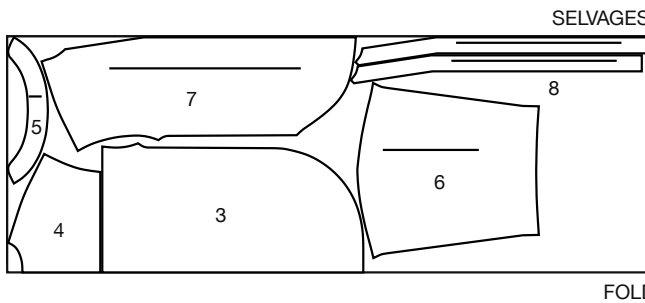
45" (115 cm) \*  
S/T  
8 10 12 14



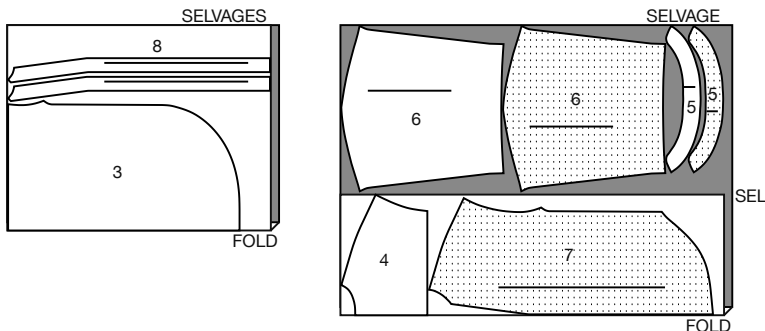
45" (115cm) \*  
S/T  
16 18 20 22 24 26



60" (150 cm) \*  
S/T  
8 10 12 14 16



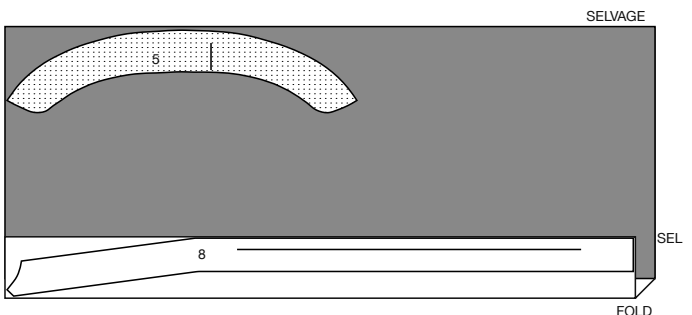
60" (150 cm) \*  
S/T  
18 20 22 24 26



INTERFACING B / ENTOILAGE B

PIECES: 5 8

20" (51cm)  
AS/TT



GLOSSARY

Sewing terms appearing in **BOLD TYPE** in Sewing Instructions are explained below.

**EDGESTITCH** - Stitch close to finished edge or seam.

**FINISH** - Stitch 1/4" (6mm) from raw edge and finish with one of the following: (1) Pink OR (2) Overcast OR (3) Turn in along stitching and stitch close to fold OR (4) Overlock.

OPTIONAL FOR HEMS: Apply Seam Binding.

**GATHER** - Stitch along seamline and again 1/4" (6mm) away in seam allowance, using long machine stitches. Pull thread ends when adjusting to fit.

**NARROW HEM** - Turn in hem; press, easing in fullness if necessary. Open out hem. Turn in again so raw edge is along crease; press. Turn in along crease; stitch.

**REINFORCE** - Stitch along seamline where indicated in sewing instructions, using small machine stitches.

**SLIPSTITCH** - Slide needle through a folded edge, then pick up a thread of underneath fabric.

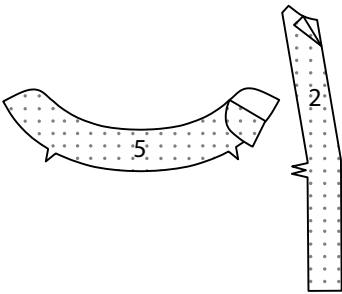
**STAYSTITCH** - Stitch 1/8" (3mm) from seamline in seam allowance (usually 1/2" (1.3cm) from raw edge).

**UNDERSTITCH** - Open out facing or underside of garment; stitch to seam allowance close to seam.

TOP A

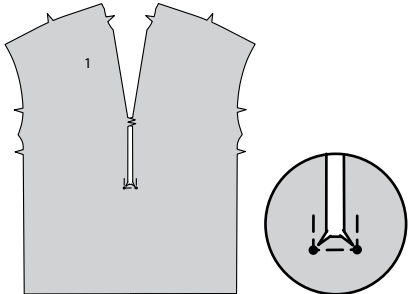
INTERFACING

1. Fuse INTERFACING to wrong side of each matching FABRIC section, following manufacturer's instructions.



FRONT AND BACK

2. **REINFORCE** inner corners of front (1) pivoting at small dots. Clip to small dots.



3. **STAYSTITCH** notched edge of uninterfaced FRONT BAND (2) sections, as shown.



4. For facing, turn in 3/8" (1cm) seam allowance on notched edge of interfaced front band sections, clipping curve if necessary, press.



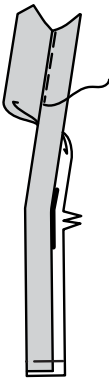
5. Pin facing to front band. Stitch long unnotched edges together in a 3/8" (1cm) seam.



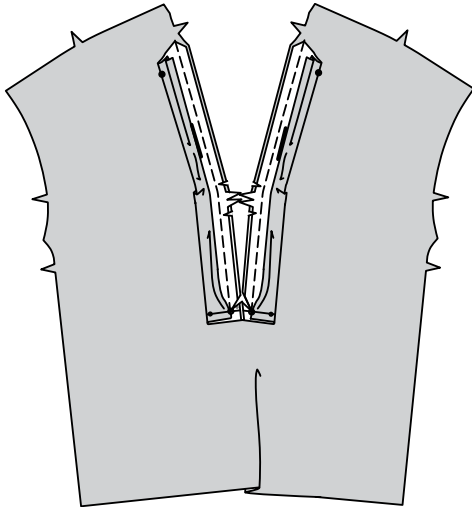
6. Turn band; press.



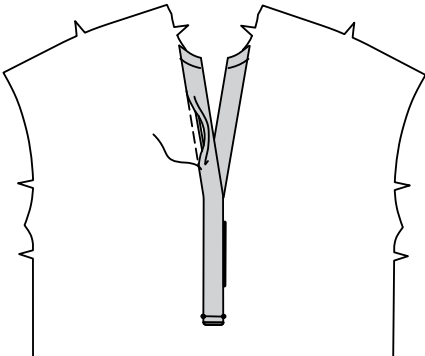
7. **UNDERSTITCH** facing. Baste lower raw edges together.



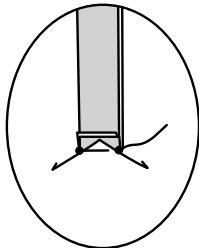
8. Pin bands to front opening edge, matching notches and small dots, clipping band where necessary. Stitch in a 3/8" (1cm) seam to small dot. Trim. Clip curves where necessary. Press seam toward band.



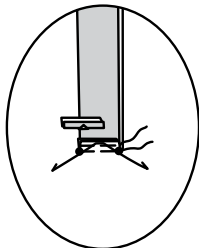
9. Turn band facing to inside. **SLIPSTITCH** pressed edge of facing over seam. Baste upper raw edges together. Baste lower edges of bands together between small dots.



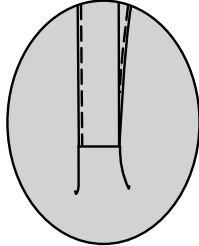
10. On inside, lap right band over left, matching centers and small dots. Baste lower edge of bands to triangle end of front.



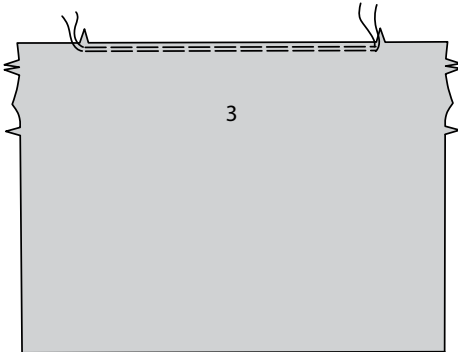
11. Stitch between small dots in a 3/8" (1cm) seam, keeping front free. Stitch again 1/4" (6mm) away in seam allowance. Trim close to stitching. Press.



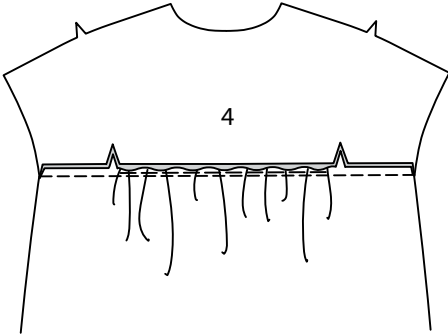
12. Separate bands. **EDGESTITCH** inner edge of each band, as shown, keeping opposite band free when stitching.



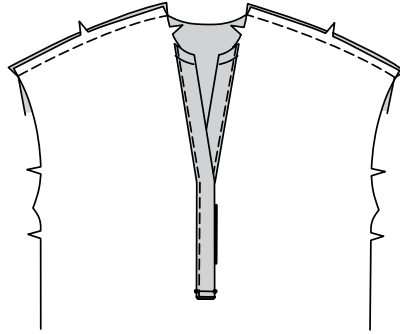
13. **GATHER** upper edge of BACK (3) between notches.



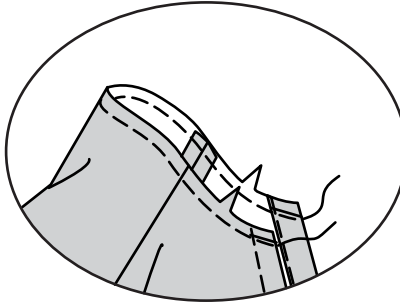
14. Pin back to lower edge of YOKE BACK (4), matching centers back and notches. Adjust gathers; baste. Stitch. Press seam toward yoke.



15. Stitch front to back at shoulder seams.

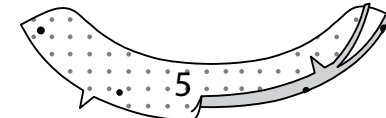


16. **STAYSTITCH** neck edge of top.

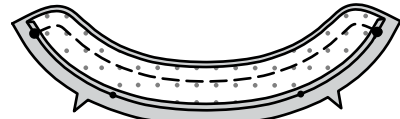


COLLAR

17. Turn in seam allowance on single notched edge of interfaced NECK BAND (5) section. Press, easing in fullness. Trim pressed edge to 3/8" (1cm).



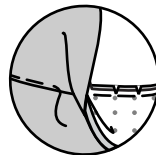
18. Pin interfaced side of neck band to uninterfaced neck band, matching centers back and large dots. Stitch, leaving neck edge open. Trim.



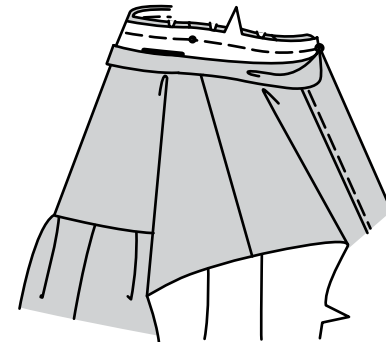
19. Turn. Press.



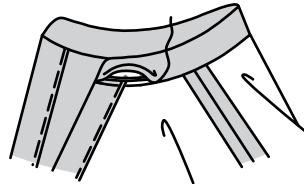
20. **UNDERSTITCH** facing.



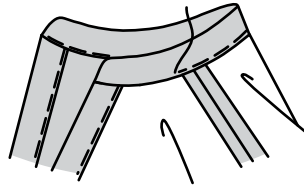
21. Pin neck band to neck edge, matching centers back and large dots, placing small dots at shoulder seams. Clip neck edge of top where necessary. Stitch, keeping pressed edge free. Trim.



22. Press seam toward neckband. **SLIPSTITCH** pressed edge over seam.

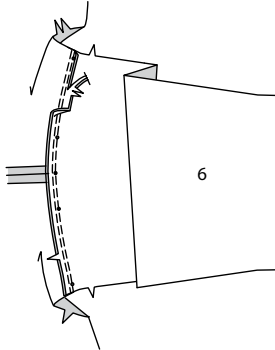


23. **EDGESTITCH** lower edge of neck band, as shown.

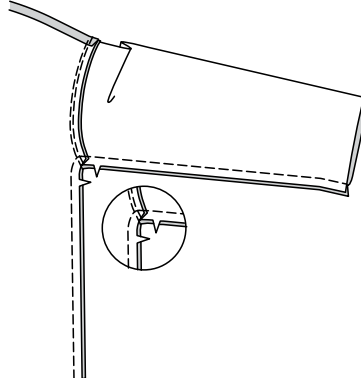


SLEEVES AND SIDE SEAMS

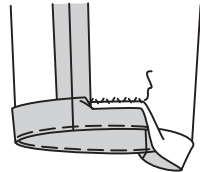
24. With right sides together, pin SLEEVE (6) to armhole edge, placing inner small dot at shoulder seam, matching notches, and remaining small dots. Baste. Stitch. Stitch again 1/4" (6mm) away in seam allowance. Trim close to stitching. Press seam toward sleeve.



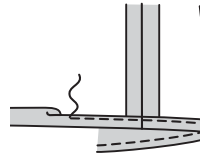
25. Pin front and back together at sides; pin sleeve edges together, matching underarm seams. Stitch in one continuous seam. Stitch underarm curve again along previous stitching, as shown. Clip curves if necessary.



26. Turn up 2" (5cm) sleeve hem. Baste close to fold. **FINISH** raw edge. Sew hem in place, easing in fullness if necessary. Press.

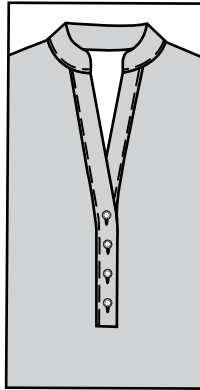


27. Make a 5/8" (1.5cm) **NARROW HEM** on lower edge of top.



FINISHING

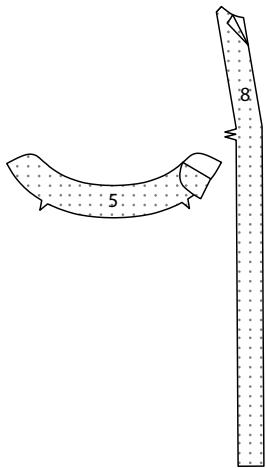
28. Make buttonholes in right front band at markings. Lap right front over left, matching centers. Sew buttons to left band under buttonholes.



TOP B

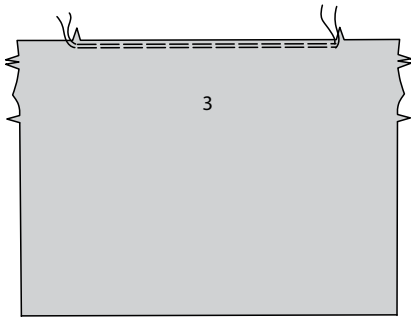
INTERFACING

1. Fuse INTERFACING to wrong side of each matching FABRIC section, following manufacturer's instructions.

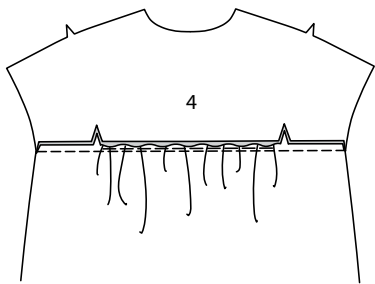


FRONT AND BACK

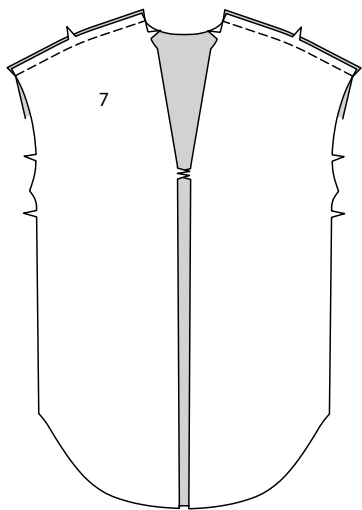
2. **GATHER** upper edge of BACK (3) between notches.



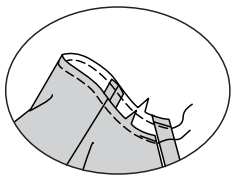
3. Pin back to lower edge of YOKE BACK (4), matching centers back and notches. Adjust gathers to fit; baste. Stitch. Press seam toward yoke.



4. Stitch FRONT (7) sections to back at shoulder seams.

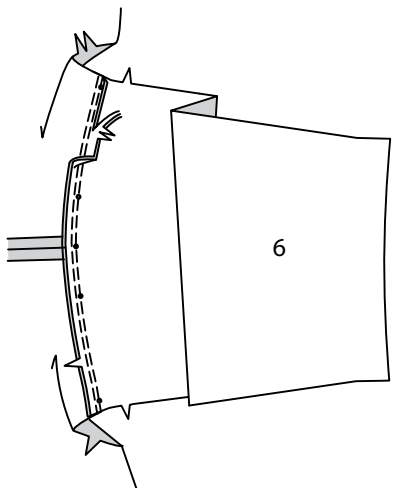


5. **STAYSTITCH** neck edge of top.

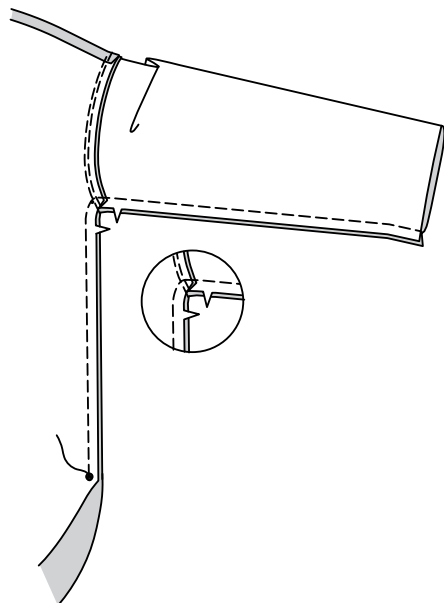


SLEEVES AND SIDE SEAMS

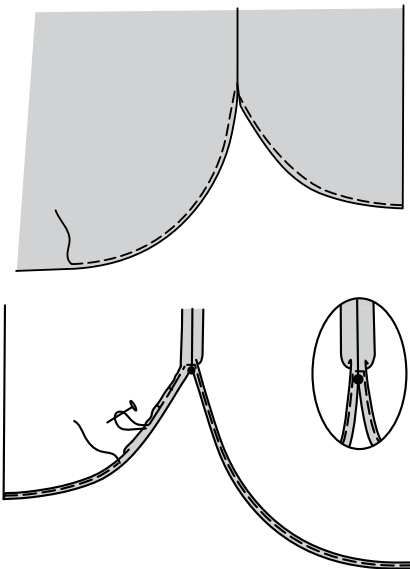
6. With right sides together, pin SLEEVE (6) to armhole edge, placing inner small dot at shoulder seam, matching notches, and remaining small dots. Baste. Stitch. Stitch again 1/4"(6mm) away in seam allowance. Trim close to stitching. Press seam toward sleeve.



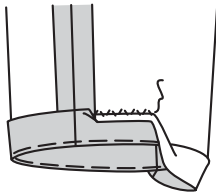
7. Pin front and back together at sides, matching large dots; pin sleeve edges together, matching armhole seams and large dots. Stitch in one continuous seam above large dots. Stitch underarm curve again along previous stitching, as shown. Clip curves if necessary.



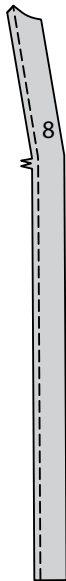
8. Stitch 1/4" (6mm) from lower edge of top, using long machine-stitches, as shown. Turn in 5/8"(1.5cm) hem at side and lower edges of top, turning in 1/4"(6mm) on raw edge, tapering to nothing above large dots. Pull threads to ease in fullness. Stitch, pivoting across seam allowance 1/4"(6mm) above large dots.



9. Turn up 2" (5cm) sleeve hem. Baste close to fold. **FINISH** raw edge. Sew hem in place, easing in fullness if necessary. Press.



10. **STAYSTITCH** notched edge of uninterfaced FRONT BAND (8) sections, as shown.



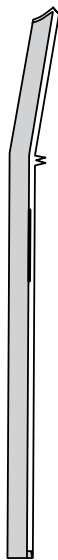
11. For facing, turn in 3/8" (1cm) seam allowance on notched edge of interfaced FRONT BAND (8) sections, front band sections, clipping curve if necessary, press.



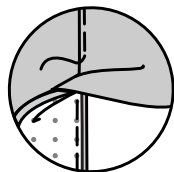
12. Pin facing to front band, having raw edges even and matching small dots. Stitch long unnotched edges together in a 3/8" (1cm) seam, pivoting at small dot to stitch along lower edge of facing. Trim corners.



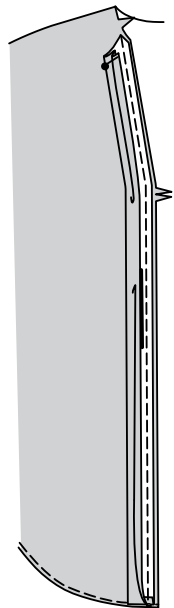
13. Turn band; press.



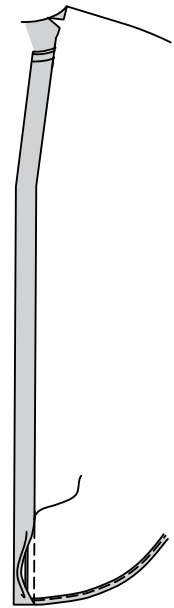
14. **UNDERSTITCH** facing.



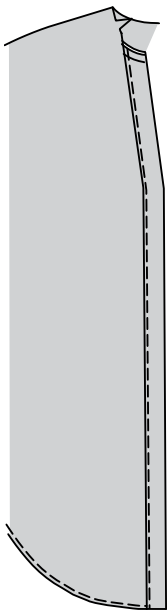
15. With right sides together and raw edges even, pin front band to front, matching small dots. Stitch long edge in a 3 /8" (1cm) seam, keeping facing free, as shown. Trim seam; press toward band.



16. Turn facing to inside; press. **SLIPSTITCH** pressed edge over seam. Baste upper raw edges together.



17. On outside, **EDGE**STITCH front band close to inner edge.

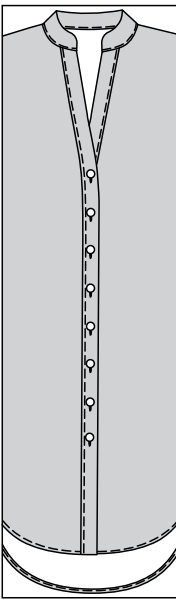


COLLAR

Make collar and attach same as for **View A**- see steps 17 through 23.

FINISHING

18. Make buttonholes in right front band at markings. Sew buttons lap right front over left, matching centers. Sew buttons to left band under buttonholes.



FRANÇAIS

PLANS DE COUPE

⊕ Indique: pointe de poitrine, ligne de taille, de hanches et/ou avantbras. Ces mesures sont basées sur la circonférence du vêtement fini. (Mesures du corps + Aisance confort + Aisance mode) Ajuster le patron si nécessaire.

Les lignes épaisses sont les LIGNES DE COUPE, cependant, des rentrés de 1.5cm sont compris, sauf si indiqué différemment. Voir EXPLICATIONS DE COUTURE pour largeur spécifiée des rentrés.

Choisir le(s) plan(s) de coupe selon modèle/largeur du tissu/taille. Les plans de coupe indiquent la position approximative des pièces et peut légèrement varier selon la taille du patron.

Les plans de coupe sont établis pour tissu avec/sans sens. Pour tissu avec sens, pelucheux ou certains imprimés, utiliser un plan de coupe AVEC SENS.



ENDROIT DU PATRON	ENVERS DU PATRON	ENDROIT DU TISSU	ENVERS DU TISSU

**S/T** = SIZE(S)/TAILLE(S)  
**\*** = WITH NAP/AVEC SENS  
**S/L** = SELVAGE(S)/LISIÈRE(S)  
**AS/TT** = ALL SIZE(S)/TOUTES TAILLE(S)  
**\*\*** = WITHOUT NAP/SANS SENS  
**F/P** = FOLD/PLIURE  
**CF/PT** = CROSSWISE FOLD/PLIURE TRAME

Disposer le tissu selon le plan de coupe. Si ce dernier indique...

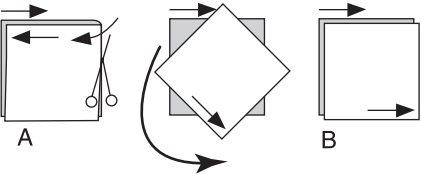
DROIT FIL—A placer sur le droit fil du tissu, parallèlement aux lisières ou au pli. Pour plan "avec sans," les flèches seront dirigées dans la même direction. (Pour fausse fourrure, placer la pointe de la flèche dans le sens descendant des poils.)

SIMPLE EPAISSEUR—Placer l'endroit sur le dessus. (Pour fausse fourrure, placer le tissu l'endroit dessous.)

DOUBLE EPAISSEUR

AVEC PLIURE—Placer endroit contre endroit.

\* SANS PLIURE—Plier le tissu en deux sur la TRAME, endroit contre endroit. Couper à la pliure, de lisière à lisière (A). Placer les 2 épaisseurs dans le même sens du tissu, endroit contre endroit (B).



PLIURE—Placer la ligne du patron exactement sur la pliure NE JAMAIS COUPER sur cette ligne.

Si la pièce se présente ainsi...

• Couper d'abord les autres pièces, réservant du tissu (A). Plier le tissu et couper la pièce sur la pliure, comme illustré (B).



★ Couper d'abord les autres pièces, réservant pour la pièce en question. Déplier le tissu et couper la pièce sur une seule épaisseur.

Couper régulièrement les pièces le long de la ligne de coupe indiquée pour la taille choisie, coupant les crans vers l'extérieur.

Marquer repères et lignes avant de retirer le patron. (Pour fausse fourrure, marquer sur l'envers du tissu.)

NOTE: Les parties encadrées avec des pointillées sur les plans de coupe ( a! b! c! ) représentent les pièces coupées d'après les mesures données.

## EXPLICATIONS DE COUTURE

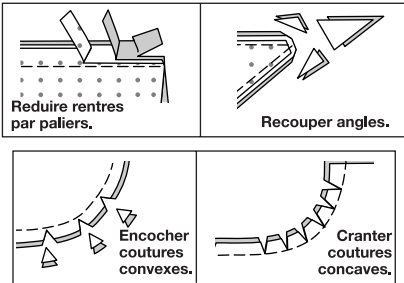
### RENTRES DE COUTURE COMPRIS

Les rentrés sont tous de 1.5cm, sauf si indiqué différemment.

### LEGENDE DES CROQUIS

Endroit	Envers	Entoilage
Doublure		Triplure

Au fur et à mesure de l'assemblage, repasser les rentrés ensemble puis ouverts, sauf si contre indiqué. Pour aplatir les coutures, cranter les rentrés où nécessaire.



## GLOSSAIRE

Les termes techniques, imprimés en **CARACTERES GRAS** au cours de l'assemblage, sont expliqués ci-dessous.

**PIQUER LE BORD/PIQUER AU BORD** – Piquer près du bord fini ou de la couture.

**FINIR** - Piquer à 6 mm du bord non fini et finir avec une des méthodes suivantes : (1) couper aux ciseaux à denteler OU (2) surfiler OU (3) replier le long de la piqûre et piquer près de la pliure OU (4) Finir à la surjeteuse.  
FACULTATIF POUR LES OURLETS : Si désiré, poser un extra-fort (ruban bordure).

**FRONCER** - Piquer à grands points sur la ligne de couture, puis à 6 mm à l'intérieur du rentré. Tirer les fils canette à l'ajustage.

**OURLET ÉTROIT** - Replier l'ourlet, presser en répartissant l'ampleur si nécessaire. Déplier l'ourlet. Replier de nouveau en faisant coïncider le bord non fini avec la pliure ; presser. Replier le long du pli ; piquer.

**RENFORCER** - Piquer à petits points sur la ligne de couture indiquée dans les instructions de couture.

**POINTS COULÉS** - Glisser l'aiguille dans le bord plié et faire un point au-dessous dans le vêtement, ne prenant qu'un seul fil.

**PIQÛRE DE SOUTIEN** - Piquer dans le rentré à 3 mm de la ligne de couture, soit à 1.3 cm du bord non fini.

**SOUS-PIQUER** - Déplier la parementure ou au-dessous du vêtement ; piquer sur le rentré près de la couture.

## HAUT A

### ENTOILAGE

1. Faire adhérer l'ENTOILAGE sur l'envers de chaque pièce correspondante en TISSU, en suivant la notice d'utilisation.

### DEVANT ET DOS

2. **RENFORCER** les coins intérieurs du devant (1) en pivotant aux petits cercles. Cranter vers les petits cercles.

3. Faire une **PIQÛRE DE SOUTIEN** sur le bord à encoche des pièces non entoillées de la BANDE DEVANT (2), comme illustré.

4. Pour la parementure, replier le rentré de 1 cm sur le bord à encoche des pièces entoillées de la bande devant, en crantant la courbe si nécessaire, presser.

5. Épingler la parementure sur la bande devant. Piquer les longs bords sans encoche ensemble en couture de 1 cm.

6. Retourner la bande ; presser.

7. **SOUS-PIQUER** la parementure. Bâtir ensemble les bords non finis inférieurs.

8. Épingler les bandes sur le bord de l'ouverture du devant, en faisant coïncider les encoches et les petits cercles, en crantant la bande si nécessaire. Piquer en couture de 1 cm vers le petit cercle. Égaliser. Cranter les courbes si nécessaire. Presser la couture vers la bande.

9. Retourner la parementure de bande vers l'intérieur. Coudre le bord pressé de la parementure par-dessus la couture aux **POINTS COULÉS**. Bâtir ensemble les bords non finis supérieurs. Bâtir les bords inférieurs des bandes ensemble entre les petits cercles.

10. Sur l'envers, superposer la bande droite à la gauche, en faisant coïncider les milieux et les petits cercles. Bâtir le bord inférieur des bandes sur l'extrémité triangulaire du devant.

11. Piquer entre les petits cercles en couture de 1 cm, en maintenant le devant libre, puis piquer à 6 mm du rentré. Égaliser près de la piqûre. Presser.

12. Séparer les bandes. **PIQUER AU BORD** sur le bord intérieur de chaque bande, comme illustré, en maintenant la bande opposée libre au fur et à mesure que vous piquez.

13. **FRONCER** le bord supérieur du DOS (3) entre les encoches.

14. Épingler le dos sur le bord inférieur de l'EMPIÈCEMENT DOS (4), en faisant coïncider les milieux dos et les encoches. Tirer sur le fil de fronces ; bâtir. Piquer. Presser la couture vers l'empiècement.

15. Piquer le devant et le dos sur les coutures d'épaule.

16. Faire une **PIQÛRE DE SOUTIEN** sur le bord de l'encolure du haut.

## COL

17. Replier le rentré sur le bord à simple encoche de la pièce entoillée du PIED DE COL (5). Presser, en répartissant l'ampleur. Couper le bord pressé à 1 cm.

18. Épingler le côté entoilé du pied de col sur le pied de col non entoilé, en faisant coïncider les milieux dos et les grands cercles. Piquer, en laissant ouvert le bord de l'encolure. Égaliser.

19. Retourner. Presser.

20. **SOUS-PIQUER** la parementure.

21. Épingler le pied de col sur le bord de l'encolure, en faisant coïncider les milieux dos et les grands cercles, en plaçant les petits cercles sur les coutures d'épaule. Cranter le bord de l'encolure du haut si nécessaire. Piquer, en maintenant le bord pressé libre. Égaliser.

22. Presser la couture vers le pied de col. Coudre le bord pressé par-dessus la couture aux **POINTS COULÉS**.

23. **PIQUER AU BORD** le bord inférieur du pied de col, comme illustré.

## MANCHES ET COUTURES LATÉRALES

24. Endroit contre endroit, épingler la MANCHE (6) sur le bord de l'emmanchure, en plaçant le petit cercle intérieur sur la couture d'épaule, en faisant coïncider les encoches et les petits cercles restants. Bâtir. Piquer, puis piquer à 6 mm du rentré. Égaliser près de la piqûre. Presser la couture vers la manche.

25. Épingler le devant et le dos ensemble sur les côtés ; épingler ensemble les bords de la manche, en faisant coïncider les coutures de dessous de bras. Piquer en couture continue, puis piquer la courbe de dessous de bras le long de la piqûre précédente, comme illustré. Cranter les courbes si nécessaire.

26. Relever un ourlet de 5 cm sur la manche. Bâtir près de la pliure.  
**FINIR** le bord non fini. Coudre l'ourlet sur place, en répartissant l'ampleur si nécessaire. Presser.

27. Faire un **OURLET ÉTROIT** de 1.5 cm sur le bord inférieur du haut.

### FINITION

28. Faire les boutonnnières sur les marques de la bande devant droit. Superposer le devant droit au gauche, en faisant coïncider les milieux. Coudre les boutons sur la bande gauche sous les boutonnnières.

## HAUT B

### ENTOILAGE

1. Faire adhérer l'ENTOILAGE sur l'envers de chaque pièce correspondante en TISSU, en suivant la notice d'utilisation.

### DEVANT ET DOS

2. **FRONCER** le bord supérieur du DOS (3) entre les encoches.

3. Épingler le dos et le bord inférieur de l'EMPIÈCEMENT DOS (4), en faisant coïncider les milieux dos et les encoches. Tirer sur le fil de fronces pour ajuster ; bâtir. Piquer. Presser la couture vers l'empiècement.

4. Piquer les pièces du DEVANT (7) et le dos sur les coutures d'épaule.

5. Faire une **PIQÛRE DE SOUTIEN** sur le bord de l'encolure du haut.

## MANCHES ET COUTURES LATÉRALES

6. Endroit contre endroit, épingler la MANCHE (6) sur le bord de l'emmanchure, en plaçant le petit cercle intérieur sur la couture d'épaule, en faisant coïncider les encoches et les petits cercles restants. Bâtir. Piquer, puis piquer à 6 mm du rentré. Égaliser près de la piqûre. Presser la couture vers la manche.

7. Épingler le devant et le dos ensemble sur les côtés, en faisant coïncider les grands cercles ; épingler ensemble les bords de la manche, en faisant coïncider les coutures d'emmanchure et les grands cercles. Piquer en couture continue au-dessus des grands cercles, puis piquer la courbe de dessous de bras le long de la piqûre précédente, comme illustré. Cranter les courbes si nécessaire.

8. Piquer à 6 mm du bord inférieur du haut, à grands points comme illustré.  
Replier un ourlet de 1.5 cm sur les bords du côté et inférieur du haut, en repliant 6 mm sur le bord non fini, en amenuisant au-dessus des grands cercles.  
Tirer sur le fil pour répartir l'ampleur. Piquer, en pivotant sur le rentré à 6 mm au-dessus des grands cercles.

9. Relever un ourlet de 5 cm sur la manche. Bâtir près de la pliure.  
**FINIR** le bord non fini. Coudre l'ourlet sur place, en répartissant l'ampleur si nécessaire. Presser.

10. Faire une **PIQÛRE DE SOUTIEN** sur le bord à encoche des pièces non entoillées de la BANDE DEVANT (8), comme illustré.

11. Pour la parementure, replier un rentré de 1 cm sur le bord à encoche des pièces entoillées de la BANDE DEVANT (8), en crantant la courbe si nécessaire, presser.

12. Épingler la parementure sur la bande devant, ayant les bords non finis au même niveau et en faisant coïncider les petits cercles. Piquer les longs bords sans encoche ensemble en couture de 1 cm, en pivotant au petit cercle pour piquer le long du bord inférieur de la parementure. Biaiser les coins.

13. Retourner la bande ; presser.

14. **SOUS-PIQUER** la parementure.

15. Endroit contre endroit et ayant les bords non finis au même niveau, épingler la bande devant sur le devant, en faisant coïncider les petits cercles.  
Piquer le long bord en couture de 1 cm, en maintenant la parementure libre, comme illustré.  
Égaliser la couture ; presser vers la bande.

16. Retourner la parementure vers l'intérieur ; presser.  
Coudre le bord pressé par-dessus la couture aux **POINTS COULÉS**.  
Bâtir ensemble les bords non finis supérieurs.

17. Sur l'endroit, **PIQUER LE BORD** sur la bande devant près du bord intérieur.

### COL

Faire le col et attacher comme décrit pour le modèle A – reportez-vous aux étapes 17 à 23.

### FINITION

18. Faire les boutonnnières sur les marques de la bande devant droit.  
Superposer le devant droit au gauche, en faisant coïncider les milieux.  
Coudre les boutons sur la bande gauche sous les boutonnnières.