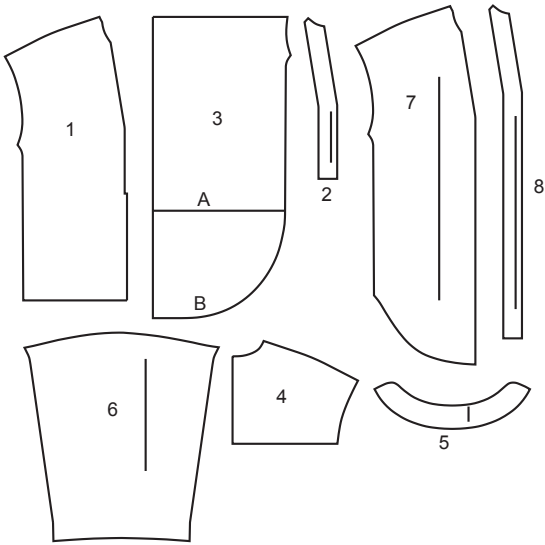
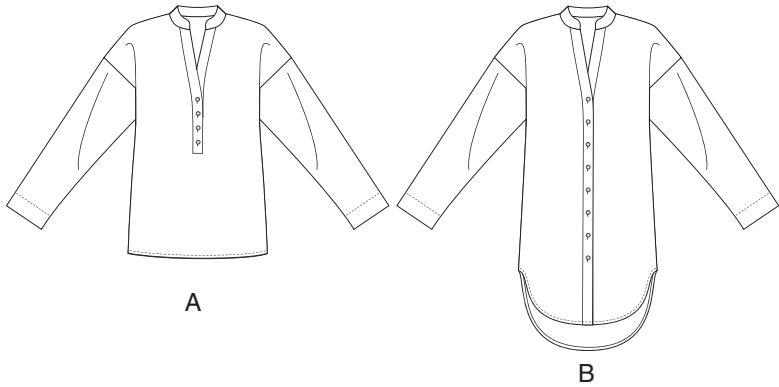


VORDERTEIL



- 1 VORDERTEIL - A
2 VORDERBAND - A
3 RÜCKENTEIL - A,B
4 RÜCKW. PASSE - A,B
5 HALSBAND - A,B
6 ÄRMEL - A,B
7 VORDERTEIL - B
8 VORDERBAND - B

KÖRPERMASSE
DAMEN

Größen	8	10	12	14	16	18	20	22	24	26
Oberweite (cm)	80	83	87	92	97	102	107	112	117	122
Taillenweite	61	64	67	71	76	81	87	94	97	104
Hüftweite	85	88	92	97	102	107	112	117	122	127
hintere Taillenhänge	40	40.5	41.5	42	42.5	43	44	44	45	46

STOFFSCHNITTEILE

Bezeichnet Brustumfang, Taillenumfang, Hüftumfang und/oder Bizeps. Die Maße beziehen sich auf den Umfang des fertigen Kleidungsstücks (Körpermaß + Trageerleichterung + Design-Erleichterung). Passen Sie das Schnittmuster bei Bedarf an.

Die gezeigten Linien sind SCHNITTLINIEN, jedoch sind Nahtzugaben von 1.5 cm inbegriffen, sofern nicht anders angegeben. Siehe NÄHTIGE INFORMATIONEN für Nahtzugaben.

Suchen Sie das/die Layout(s) nach Kleidungsstück/Ansicht, Stoffbreite und Größe. Die Layouts zeigen die ungefähre Position der Schnittmusterteile; die Position kann je nach Schnittmustergröße leicht variieren.

Alle Layouts sind für Stoffe mit oder ohne Strichrichtung, sofern nicht anders angegeben. Für Stoffe mit Strichrichtung, Flor, Schattierung oder einseitigem Design verwenden Sie das Layout MIT STRICHRICHTUNG.

RECHTE MUSTERSEITE	LINKE MUSTERSEITE	RECHTE STOFFSEITE	LINKE STOFFSEITE

G = GRÖSSE
AG = ALLE GRÖSSEN
* = MIT STRICHRICHTUNG
** = OHNE STRICHRICHTUNG
SELVAGE(S) WEBKANTE(N)
FOLD = STOFFBRUCH
SINGLE THINKNESS = EINZELNE DICKE
DOUBLE THINKNESS = DOPPELTE DICKE
CROSSWISE FOLD = QUERFALTE

Positionieren Sie den Stoff wie auf dem Layout angegeben. Wenn das Layout zeigt...

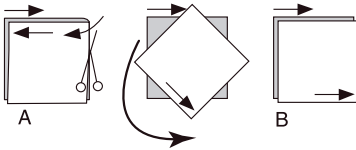
FADENLAUF: Legen Sie die Linie auf den geraden Fadenlauf des Stoffes und halten Sie sie parallel zur Webkante oder zum Falz. Beim Layout "mit Strichrichtung" sollten die Pfeile in dieselbe Richtung zeigen. (Bei Stoffen mit Pelzflor zeigen die Pfeile in Richtung des Flors).

EINZELNE DICKE - Legen Sie den Stoff mit der rechten Seite nach oben. (Bei Webpelzstoffen wird der Flor nach unten gelegt.)

DOPPELTE DICKE

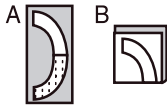
MIT STOFFBRUCH - Legen Sie den Stoff mit der rechten Seite nach oben.

OHNE STOFFBRUCH - Legen Sie den Stoff rechts auf rechts und falten Sie ihn kreuzweise. Schneiden Sie den Falz von Webkante zu Webkante ein (A). Halten Sie die rechten Seiten zusammen und drehen Sie die obere Lage vollständig um, so dass der Flor in dieselbe Richtung wie die untere Lage verläuft.



STOFFBRUCH - Legen Sie die angegebene Kante genau entlang der Falz des Stoffes. Schneiden Sie NIEMALS an dieser Linie. Wenn das Schnittmusterteil so dargestellt ist...

● Schneiden Sie zuerst die anderen Teile zu und lassen Sie dabei genügend Stoff für dieses Teil übrig (A). Falten Sie den Stoff und schneiden Sie das Stück wie gezeigt am Stoffbruch zu (B).



★ Schneiden Sie das Stück nur einmal zu. Schneiden Sie zuerst die anderen Teile zu, so dass genügend Stoff für dieses Teil vorhanden ist. Öffnen Sie den Stoff; schneiden Sie das Teil auf einer einzigen Lage zu.

Schneiden Sie alle Teile entlang der für die gewünschte Größe angegebenen Schnittlinie mit langen, gleichmäßigen Scherenstrichen aus, wobei die Kerben nach außen zeigen.

Übertragen Sie alle Markierungen und Konstruktionslinien, bevor Sie das Schnittmuster-gewebe entfernen. (Bei Pelzflor-Stoffen übertragen Sie die Markierungen auf die linke Seite).

HINWEIS: Die gestrichelten Kästchen (a! b! c!) in den Layouts stellen die Teile dar, die nach den angegebenen Maßen zugeschnitten werden.

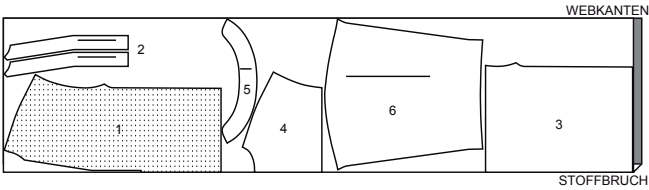
TOP A

TEILE: 1 2 3 4 5 6

45" (115 cm) *

G

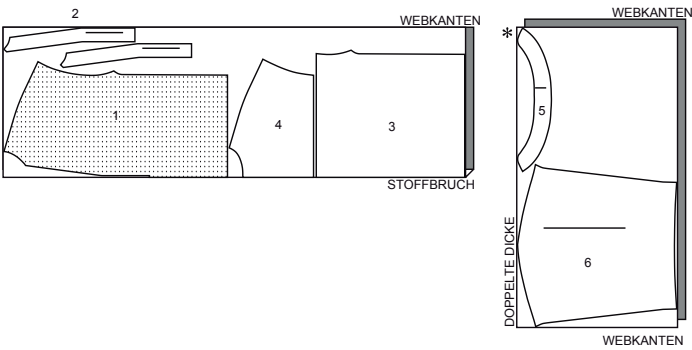
8 10 12 14



45" (115cm) *

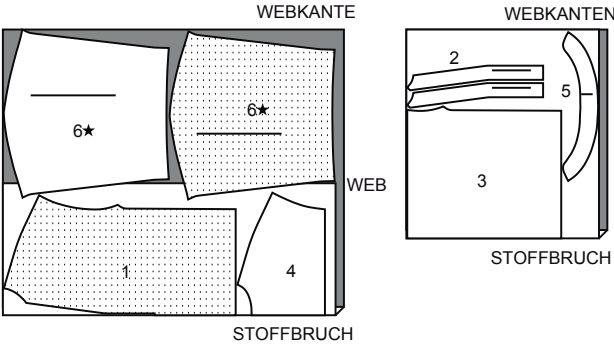
G

16 18 20 22 24 26



60" (150 cm) *

AG

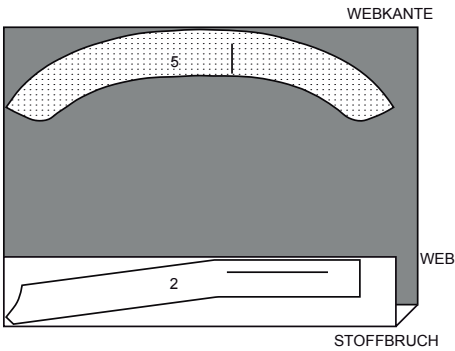


EINLAGE A

TEILE: 2 5

20" (51cm)

AG



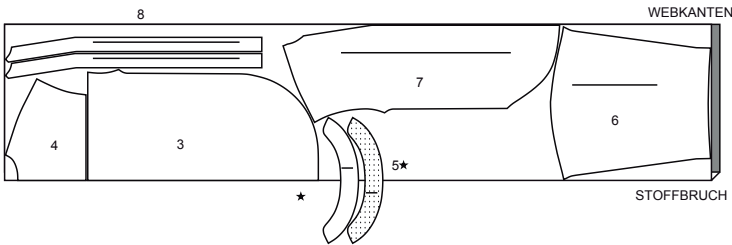
TUNIKA B

TEILE: 3 4 5 6 7 8

45" (115 cm) *

G

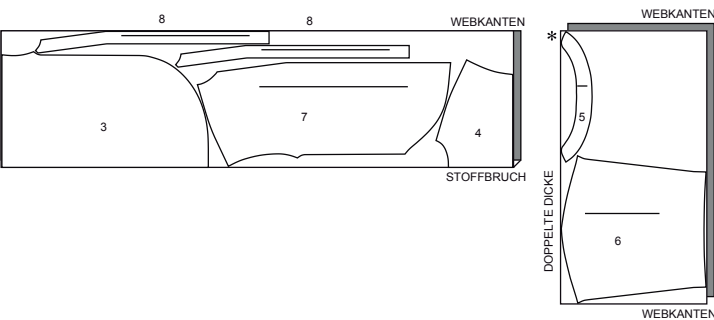
8 10 12 14



45" (115cm) *

G

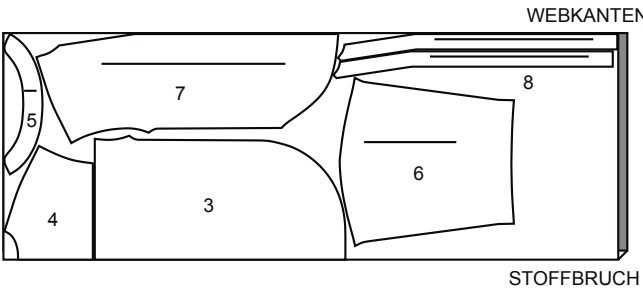
16 18 20 22 24 26



60" (150 cm) *

G

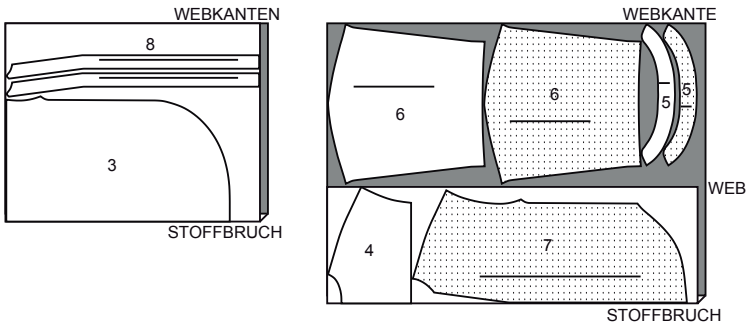
8 10 12 14 16



60" (150 cm) *

G

18 20 22 24 26

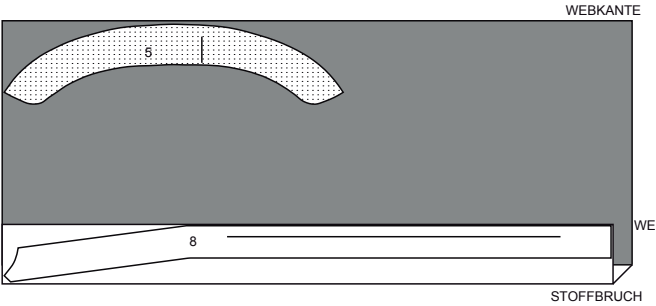


EINLAGE B

TEILE: 5 8

20" (51cm)

AG



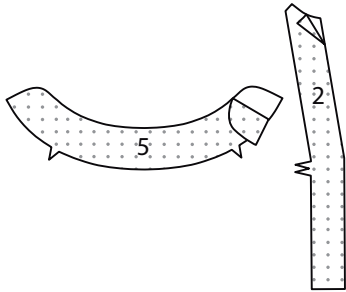
GLOSSAR

Nähbegriffe, die in der Nähanleitung in **FETTDRUCK** erscheinen, werden im Folgenden erklärt.
KNAPPKANTIG NÄHEN - Nähen Sie dicht an der fertigen Kante oder Naht.
VERSÄÜBERN - Nähen Sie 6 mm von der Schnittkante entfernt und versäubern Sie mit einer der folgenden Methoden ab: (1) mit Hilfe einer Zickzackschere ODER (2) mit Overlockstichen ODER (3) entlang der Steppnaht wenden und dicht an der Falte nähen ODER (4) mit Hilfe einer Overlock-Maschine.
OPTIONAL FÜR SÄUME: Bringen Sie ein Nahtbindeband an.
EINREIHEN - Nähen Sie mit langen Maschinenstichen entlang der Nahtlinie und nochmals 6 mm entfernt in der Nahtzugabe.
Ziehen Sie die Fadenenden beim Anpassen an die Passform.
SCHMALER SAUM - Schlagen Sie den Saum ein, bügeln und bei Bedarf die Fülle einhalten. Öffnen Sie den Saum. Wieder einschlagen, so dass die Schnittkante entlang der Falte liegt; bügeln. Entlang der Falte einschlagen; nähen.
VERSTÄRKEN- Mit kleinen Maschinenstichen nähen Sie entlang der Nahtlinie, wie in der Nähanleitung angegeben.
SÄUMEN- Nadel durch eine gefaltete Kante schieben, dann einen Faden des darunter liegenden Stoffes aufnehmen.
FESTSTEBBEN– Steppen Sie 3 mm von der Nahtlinie in der Nahtzugabe (normalerweise 1.3 cm von der Schnittkante).
UNTERSTEBBEN - Öffnen Sie den Besatz oder die Unterseite des Kleidungsstücks; nähen Sie auf der Nahtzugabe dicht an der Naht.

TOP A

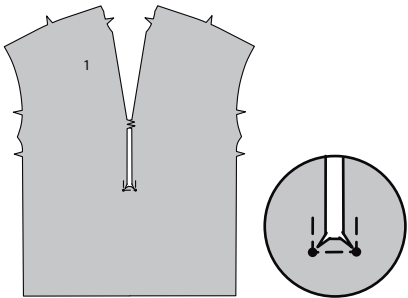
EINLAGE

Kleben Sie die EINLAGE auf die linke Seite jedes passenden STOFFABSCHNITTS gemäß den Anweisungen des Herstellers.



VORDER- UND RÜCKENTEIL

VERSTÄRKEN Sie die inneren Ecken des Vorderteils (1) und drehen Sie an den kleinen Punkten.
Schneiden Sie zu den kleinen Punkten ein.



STEBBEN Sie die eingekerbte Kante der mit Einlage nicht versehenen Teile des VORDERBANDES (2) **FEST**, wie gezeigt.



Wenden Sie für den Besatz die 1 cm Nahtzugabe an der eingekerbten Kante der mit Einlage versehenen Vorderbandteile, schneiden Sie die Kurve ein, falls erforderlich, und bügeln Sie sie.



Stecken Sie den Besatz auf das Vorderband. Nähen Sie die langen, nicht eingekerbten Kanten mit einer 1 cm Naht.



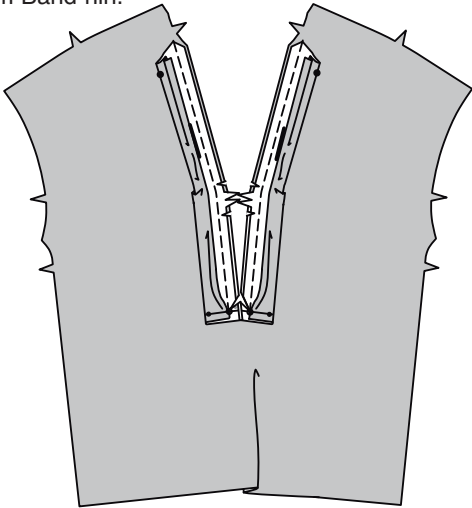
Wenden Sie das Band; bügeln.



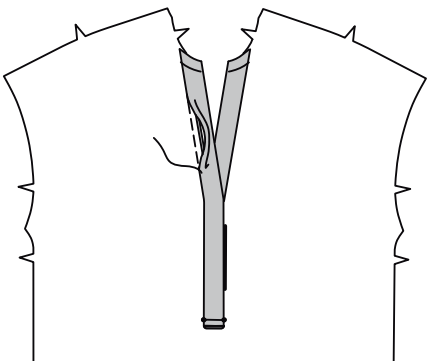
STEBBEN Sie den Besatz **UNTER**. Heften Sie die unteren Schnittkanten zusammen.



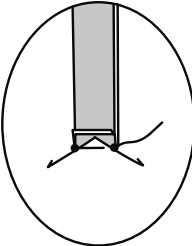
Stecken Sie die Bänder an der vorderen Öffnungskante fest, so dass die Kerben und kleinen Punkte übereinstimmen und schneiden Sie das Band gegebenenfalls ein. Nähen Sie eine 1 cm lange Naht an den kleinen Punkt. Beschneiden. Schneiden Sie Kurven ein, falls erforderlich. Bügeln Sie die Naht zum Band hin.



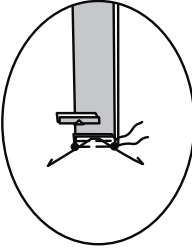
Wenden Sie den Bandbesatz nach innen. **SÄUMEN** Sie die gebügelte Besatzkante über die Naht. Heften Sie die oberen Schnittkanten zusammen. Heften Sie die unteren Kanten der Bänder zwischen kleinen Punkten zusammen.



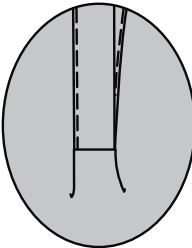
Auf der Innenseite das rechte Band über das linke lappen, wobei die Mittelpunkte und kleinen Punkte übereinstimmen. Heften Sie die Unterkante der Bänder an das Dreiecksende des Vorderteils.



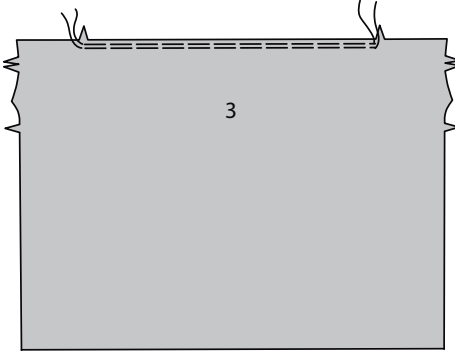
Nähen Sie zwischen den kleinen Punkten in einer 1 cm Naht, halten Sie das Vorderteil frei. Nähen Sie erneut mit 6 mm Abstand in der Nahtzugabe. Schneiden Sie neben der Naht zurück. Bügeln Sie.



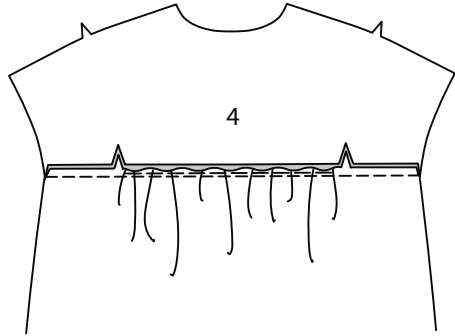
Trennen Sie die Bänder. **STEBBEN** Sie die innere Kante jedes Bandes wie gezeigt **KNAPPKANTIG**, wobei Sie das gegenüberliegende Band beim Nähen frei lassen.



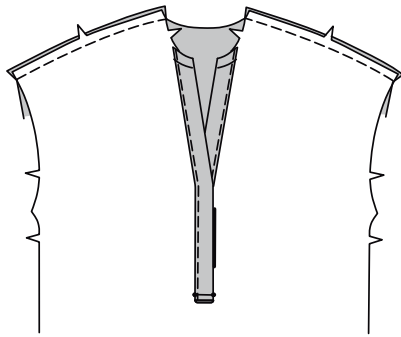
REIHEN Sie die obere Kante des RÜCKENTEILS (3) zwischen den Kerben **EIN**.



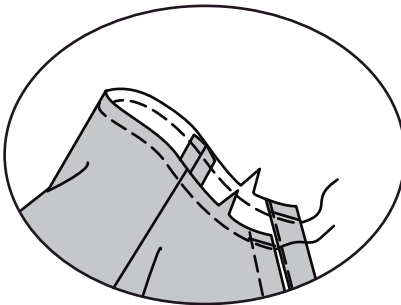
Stecken Sie das Rückenteil an die untere Kante der RÜCKW. PASSE (4), wobei die hinteren Mitten und die Kerben übereinstimmen. Verteilen Sie die Kräuseln; heften Sie sie. Nähen Sie. Bügeln Sie die Naht zur Passe hin.



Nähen Sie das Vorderteil an den Schulternähten auf das Rückenteil.

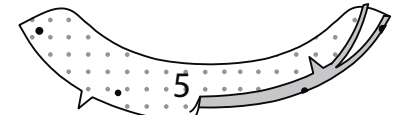


STEBBEN Sie die Halsausschnittkante des Tops **FEST**.

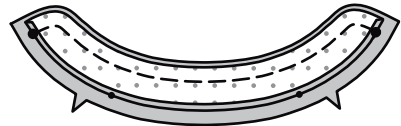


KRAGEN

Wenden Sie die Nahtzugabe an der einfachen eingekerbten Kante des mit Einlage nicht versehenen Teils des HALSBANDES (5) nach innen. Bügeln Sie, und lassen Sie die Fülle locker ein. Beschneiden Sie die gebügelte Kante auf 1 cm.



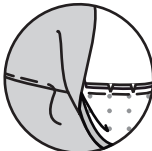
Stecken Sie die mit Einlage versehene Seite des Halsbandes auf das nicht mit Einlage versehene Halsband, wobei die hintere Mitten und die großen Punkte übereinstimmen. Nähen Sie, lassen Sie die Halsausschnittkante offen. Beschneiden.



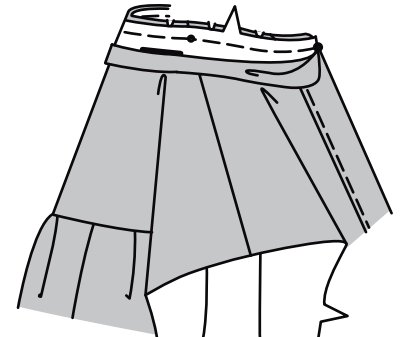
Wenden. Bügeln Sie.



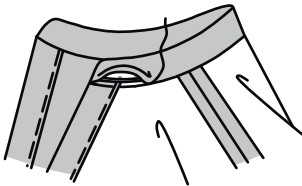
STEBBEN Sie den Besatz **UNTER**.



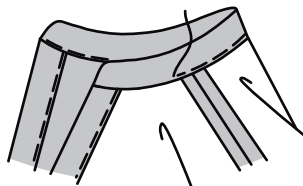
Das Halsband am Halsausschnitt feststecken, dabei die hintere Mitten und die großen Punkte übereinstimmen und die kleinen Punkte an den Schulternähten platzieren. Schneiden Sie die Halsausschnittkante des Tops ein, wo nötig. Nähen Sie, halten Sie dabei die gebügelte Kante frei. Beschneiden.



Bügeln Sie die Naht zum Halsband hin. **SÄUMEN** Sie die gebügelte Kante über die Naht.

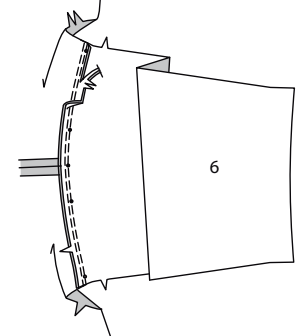


STEBBEN Sie die Unterkante des Halsbandes **KNAPPKANTIG**, wie gezeigt.

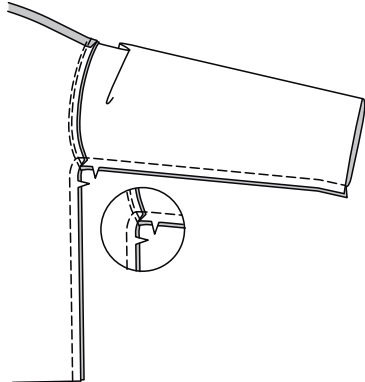


ÄRMEL UND SEITENNÄHTE

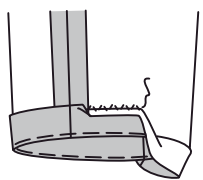
Stecken Sie **RECHTS AUF RECHTS** den ÄRMEL (6) an die Armausschnittkante, platzieren Sie den inneren kleinen Punkt an der Schulternaht, wobei die Kerben und die restlichen kleinen Punkte übereinstimmen. Heften. Nähen Sie. Nähen Sie erneut mit 6 mm Abstand in der Nahtzugabe. Schneiden Sie neben der Naht zurück. Bügeln Sie die Naht zum Ärmel hin.



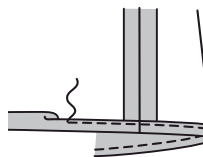
Stecken Sie Vorder- und Rückenteil an den Seiten zusammen; stecken Sie die Ärmelkanten zusammen, wobei die Unterarmnähte übereinstimmen. Nähen Sie in einer durchgehenden Naht. Nähen Sie die Unterarmkurve erneut entlang der vorherigen Naht, wie gezeigt. Schneiden Sie Kurven ein, falls erforderlich.



Drehen Sie den Ärmelsaum 5 cm hoch. Heften Sie dicht an der Falte. **VERSÄÜBERN** Sie die Schnittkante. Nähen Sie den Saum fest, geben Sie dabei ggf. etwas mehr Weite ein. Bügeln Sie.

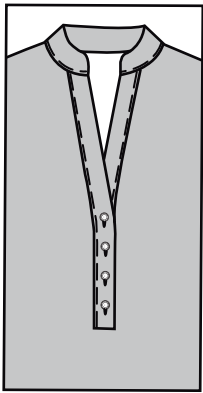


Nähen Sie einen 1.5 cm **SCHMALEN SAUM** an der Unterkante des Tops.



ABSCHLUSS

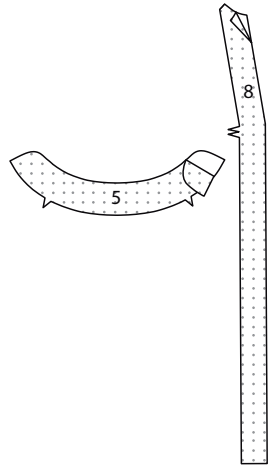
Stechen Sie Knopflöcher im rechten vorderen Band an den Markierungen. Legen Sie das rechte Vorderteil über das linke, so dass die Mittelpunkte übereinstimmen. Nähen Sie Knöpfe unter den Knopflöchern an das linke Band.



TOP B

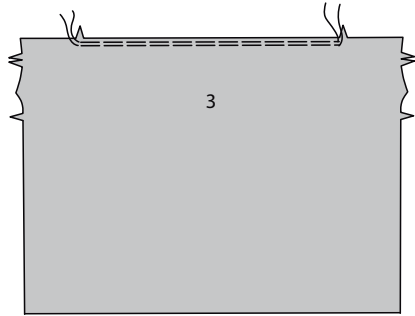
EINLAGE

Kleben Sie die EINLAGE auf die linke Seite jedes passenden STOFFABSCHNITTS gemäß den Anweisungen des Herstellers.

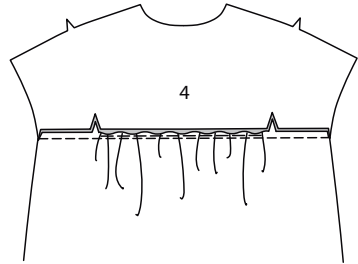


VORDER- UND RÜCKENTEIL

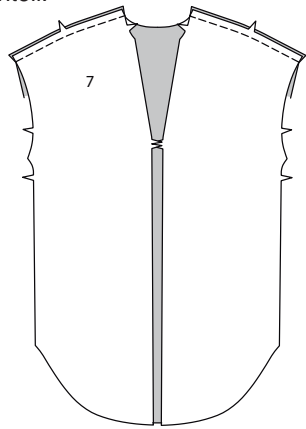
REIHEN Sie die obere Kante des RÜCKENTEILS (3) zwischen den Kerben **EIN**.



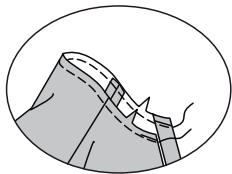
Stecken Sie das Rückenteil an die untere Kante der RÜCKW. PASSE (4), wobei die hinteren Mitten und die Kerben übereinstimmen. Passen Sie die Kräuseln an; heften Sie. Nähen Sie. Bügeln Sie die Naht zur Passe hin.



Nähen Sie die VORDERTEILE (7) an den Schulternähten auf das Rückenteil.

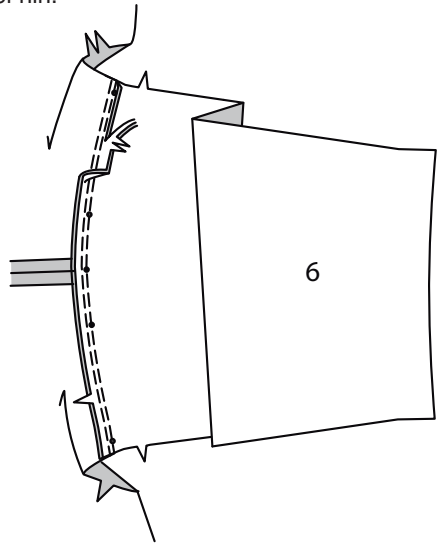


STEPPEN Sie die Halsausschnittkante des Tops **FEST**.

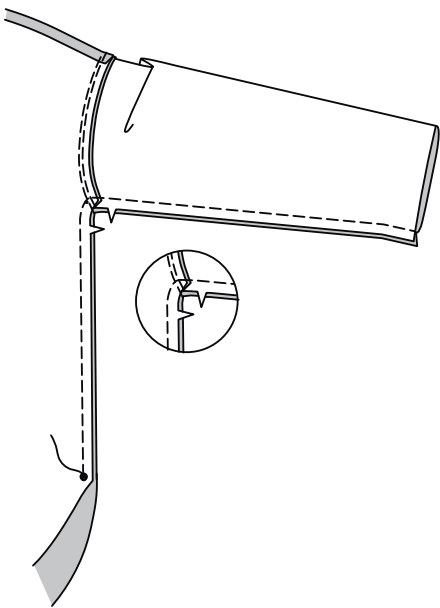


ÄRMEL UND SEITENNÄHTE

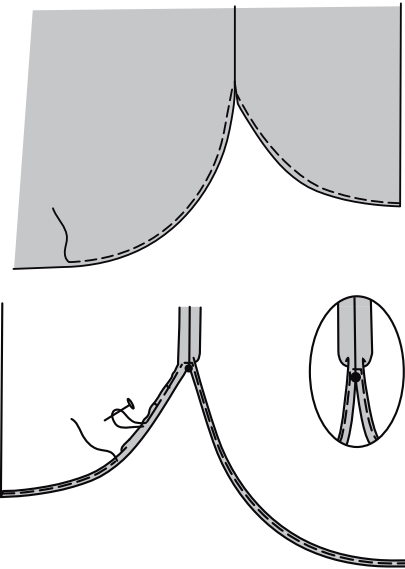
Stecken Sie **RECHTS AUF RECHTS** den ÄRMEL (6) an die Armausschnittkante, platzieren Sie den inneren kleinen Punkt an der Schulternaht, wobei die Kerben und die restlichen kleinen Punkte übereinstimmen. Heften. Nähen Sie. Nähen Sie erneut mit 6 mm Abstand in der Nahtzugabe. Schneiden Sie neben der Naht zurück. Bügeln Sie die Naht zum Ärmel hin.



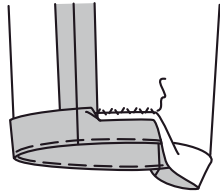
Stecken Sie Vorder- und Rückenteil an den Seiten zusammen, wobei die großen Punkte übereinstimmen; stecken Sie die Ärmelkanten zusammen, wobei die Armlochnähte und die großen Punkte übereinstimmen. Nähen Sie eine durchgehende Naht über den großen Punkten. Nähen Sie die Unterarmkurve erneut entlang der vorherigen Naht, wie gezeigt. Schneiden Sie Kurven ein, falls erforderlich.



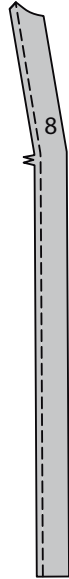
Nähen Sie 6 mm von der Unterkante des Tops mit langen Maschenstichen, wie gezeigt. Drehen Sie einen 1.5 cm breiten Saum an den Seiten- und Unterkanten des Tops ein, drehen Sie ihn an der Schnittkante 6 mm ein und lassen Sie ihn über den großen Punkten auslaufen. Ziehen Sie am Faden, um die Fülle zu vergrößern. Nähen Sie, indem Sie über die Nahtzugabe 6 mm oberhalb der großen Punkte schwenken.



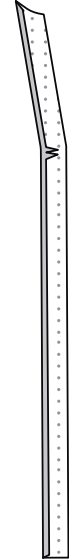
Drehen Sie den Ärmelsaum 5 cm hoch. Heften Sie dicht an der Falte. **VERSÄUBERN** Sie die Schnittkante. Nähen Sie den Saum fest, geben Sie dabei ggf. etwas mehr Weite ein. Bügeln Sie.



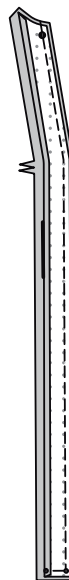
STEPPEN Sie die eingekerbte Kante der mit Einlage nicht versehenen Teile des **VORDERBANDES (8) FEST**, wie gezeigt.



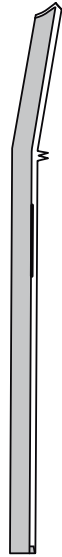
Wenden Sie für den Besatz die 1 cm Nahtzugabe an der eingekerbten Kante der mit Einlage versehenen **VORDERBANDTEILE (8)**, schneiden Sie dabei die Kurve ein, falls erforderlich, und bügeln Sie sie.



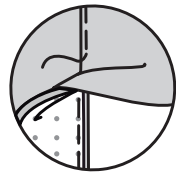
Stecken Sie den Besatz auf das Vorderband, wobei die Schnittkanten gleichmäßig sind und die kleinen Punkte übereinstimmen. Nähen Sie die langen, nicht eingekerbten Kanten in einer 1 cm Naht zusammen, schwenken Sie dabei am kleinen Punkt, um entlang der unteren Kante des Besatzes zu nähen. Beschneiden Sie die Ecken.



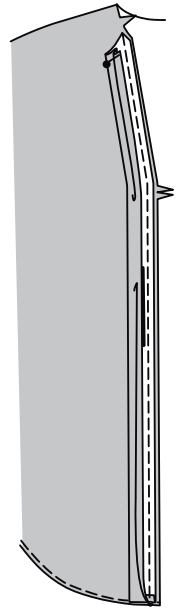
Wenden Sie das Band; bügeln.



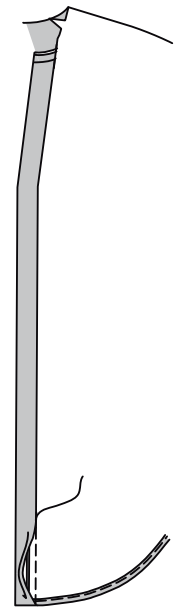
STEPPEN Sie den Besatz **UNTER**.



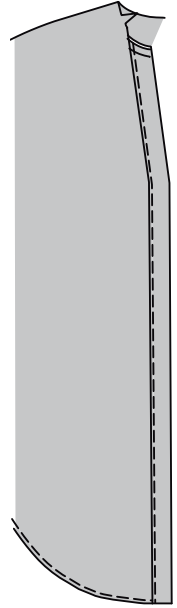
Stecken Sie die das Vorderband an das Vorderteil rechts auf rechts, so dass die kleinen Punkte übereinstimmen und die Schnittkanten gleichmäßig sind. Nähen Sie die lange Kante in einer 1 cm Naht, halten Sie dabei den Besatz frei, wie gezeigt. Beschneiden Sie die Naht; bügeln Sie sie zum Band hin.



Wenden Sie den Besatz nach innen; bügeln Sie. **SÄUMEN** Sie die gebügelte Kante über die Naht. Heften Sie die oberen Schnittkanten zusammen.



Auf der Außenseite das Vorderband dicht an der Innenkante **KNAPPKANTIG STEPPEN**.



KRAGEN

Nähen Sie den Kragen an und nähen Sie ihn wie bei **Modell A** an - siehe Schritte 17 bis 23.

ABSCHLUSS

Stechen Sie Knopflöcher im rechten vorderen Band an den Markierungen. Lappen Sie das rechte Vorderteil über das linke, wobei die Mittelpunkte übereinstimmen. Nähen Sie Knöpfe unter den Knopflöchern an das linke Band.

