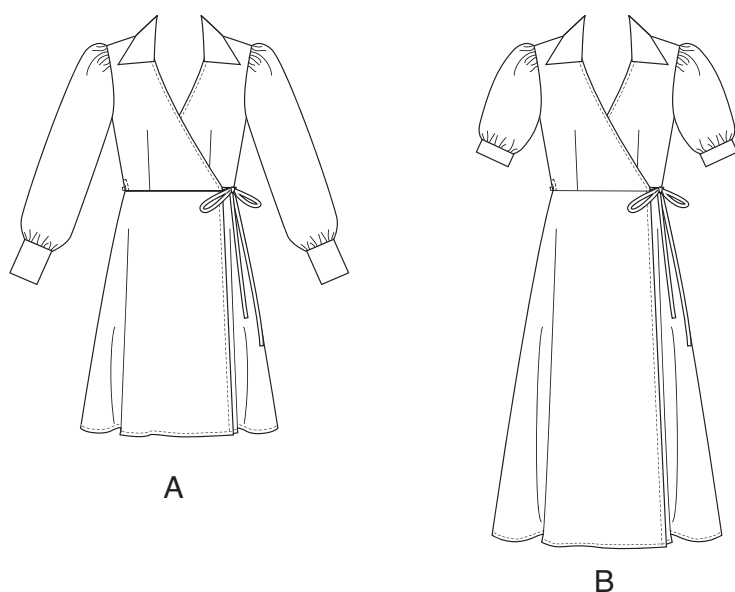
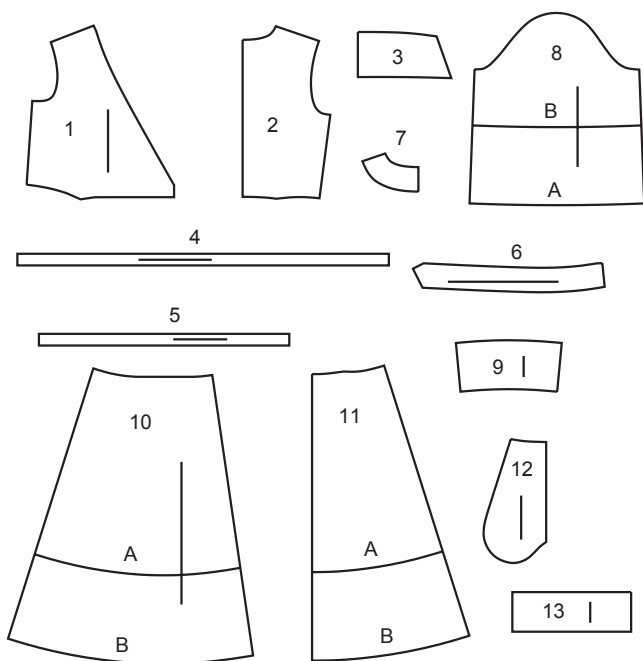


FRONT



A

B



- | | |
|-----------------------|-----------------------------|
| 1 BODICE FRONT - A,B | 1 CORSAGE DEVANT - A, B |
| 2 BODICE BACK - A,B | 2 CORSAGE DOS - A, B |
| 3 COLLAR - A,B | 3 COL - A, B |
| 4 LEFT TIE END - A,B | 4 ATTACHE GAUCHE - A, B |
| 5 RIGHT TIE END - A,B | 5 ATTACHE DROITE - A, B |
| 6 FRONT FACING - A,B | 6 PAREMENTURE DEVANT - A, B |
| 7 BACK FACING - A,B | 7 PAREMENTURE DOS - A, B |
| 8 SLEEVE - A,B | 8 MANCHE - A, B |
| 9 CUFF - A | 9 POIGNET - A |
| 10 SKIRT FRONT - A,B | 10 JUPE DEVANT - A, B |
| 11 SKIRT BACK - A,B | 11 JUPE DOS - A, B |
| 12 POCKET - A,B | 12 POCHE - A, B |
| 13 SLEEVE BAND - B | 13 BANDE DE MANCHE - B |

BODY MEASUREMENTS / MESURES DU CORPS

		MISSES/JEUNE FEMME									
Sizes/Tailles		8	10	12	14	16	18	20	22	24	26
Bust (ins)		31½	32½	34	36	38	40	42	44	46	48
Waist		24	25	26½	28	30	32	34	37	39	41
Hip		33½	34½	36	38	40	42	44	46	48	50
Bk. Wst Lgth.		15¾	16	16¼	16½	16¾	17	17¼	17½	17¾	18
T. poitrine (cm)		80	83	87	92	97	102	107	112	117	122
T. taille		61	64	67	71	76	81	87	94	97	104
T. hanches		85	88	92	97	102	107	112	117	122	127
Nuque à taille		40	40.5	41.5	42	42.5	43	44	44	45	46

FABRIC CUTTING LAYOUTS

⊕ Indicates Bustline, Waistline, Hipline and/or Biceps. Measurements refer to circumference of Finished Garment (Body Measurement + Wearing Ease + Design Ease). Adjust Pattern if necessary.

Lines shown are CUTTING LINES, however, 5/8" (1.5cm) SEAM ALLOWANCES ARE INCLUDED, unless otherwise indicated. See SEWING INFORMATION for seam allowance.

Find layout(s) by Garment/View, Fabric Width and Size. Layouts show approximate position of pattern pieces; position may vary slightly according to your pattern size.

All layouts are for with or without nap unless specified. For fabrics with nap, pile, shading or one-way design, use WITH NAP layout.

RIGHT SIDE OF PATTERN	WRONG SIDE OF PATTERN	RIGHT SIDE OF FABRIC	WRONG SIDE OF FABRIC
-----------------------	-----------------------	----------------------	----------------------

S/T = SIZE(S)/TAILLE(S)
 * = WITH NAP/AVEC SENS
 S/L = SELVAGE(S)/LISIÈRE(S)
 AS/TT = ALL SIZE(S)/TOUTES TAILLE(S)
 ** = WITHOUT NAP/SANS SENS
 F/P = FOLD/PLIURE
 CF/PT = CROSSWISE FOLD/PLIURE TRAME

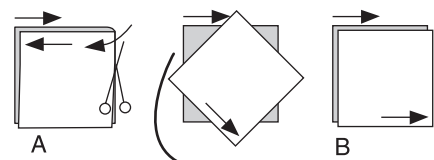
Position fabric as indicated on layout. If layout shows...
GRAINLINE—Place on straight grain of fabric, keeping line parallel to selvage or fold. ON "with nap" layout arrows should point in the same directions. (On Fur Pile fabrics, arrows point in direction of pile.)

SINGLE THICKNESS—Place fabric right side up. (For Fur Pile fabrics, place pile side down.)

DOUBLE THICKNESS

WITH FOLD—Fold fabric right sides together.

* **WITHOUT FOLD**—With right sides together, fold fabric **CROSSWISE**. Cut fold from selvage to selvage (A). Keeping right sides together, turn upper layer completely around so nap runs in the same direction as lower layer.



FOLD—Place edge indicated exactly along fold of fabric. NEVER cut on this line.

When pattern piece is shown like this...

• Cut other pieces first, allowing enough fabric to cut this piece (A). Fold fabric and cut piece on fold, as shown (B).

★ Cut piece only once. Cut other pieces first, allowing enough fabric to cut this piece. Open fabric; cut piece on single layer.

Cut out all pieces along cutting line indicated for desired size using long, even scissor strokes, cutting notches outward.

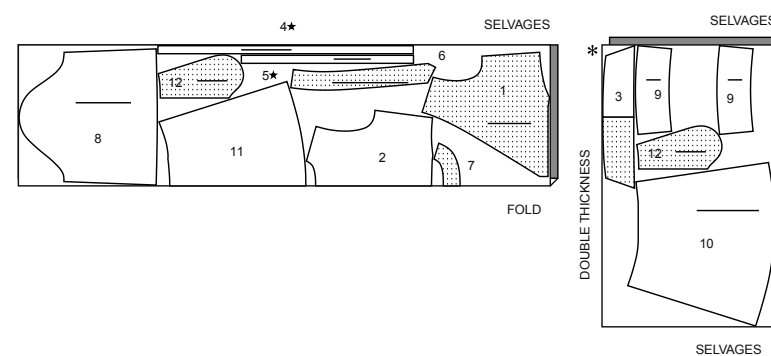
Transfer all markings and lines of construction before removing pattern tissue. (Fur Pile fabrics, transfer markings to wrong side.)

NOTE: Broken-line boxes (a! b! c!) in layouts represent pieces cut by measurements provided.

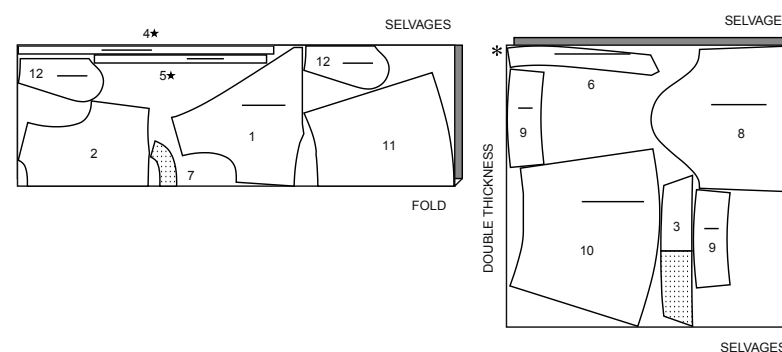
DRESS A / ROBE A

PIECES: 1 2 3 4 5 6 7 8 9 10 11 12

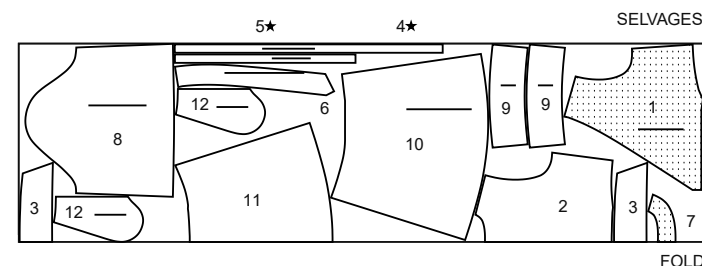
45" (115 cm) *
 S/T
 8 10 12 14 16 18 20



45" (115cm)
 S/T
 22 24 26



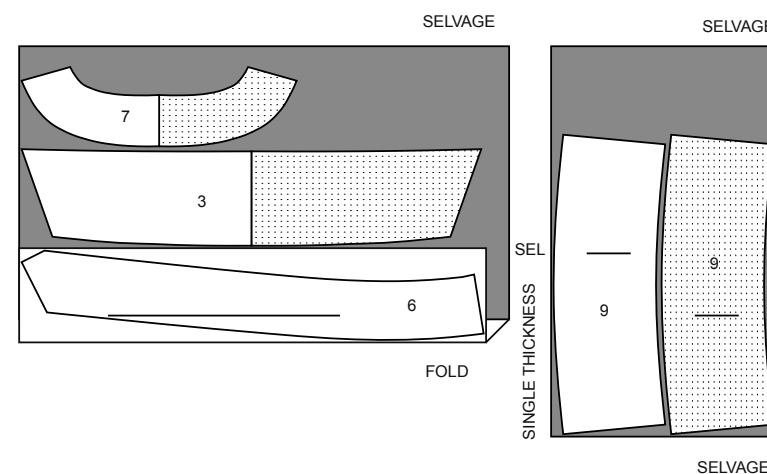
60" (150 cm)
 AS/TT



INTERFACING A / ENTOILAGE A

PIECES: 3 6 7 9

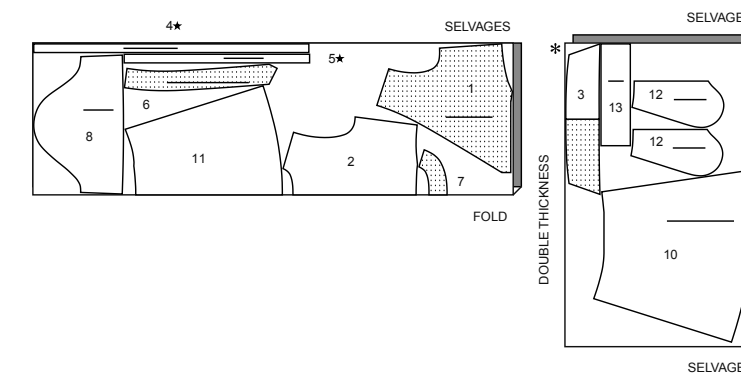
20" (51cm)
 AS/TT



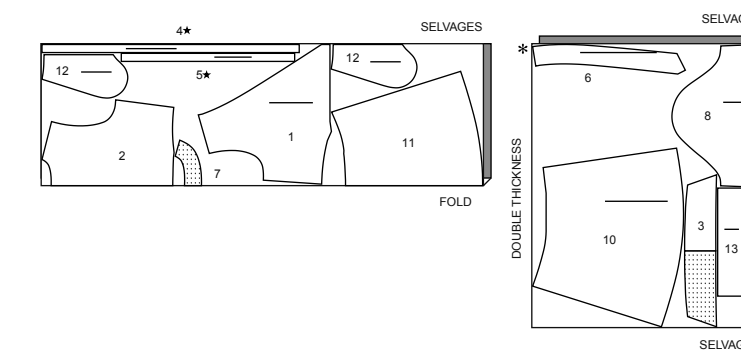
DRESS B / ROBE B

PIECES: 1 2 3 4 5 6 7 8 10 11 12 13

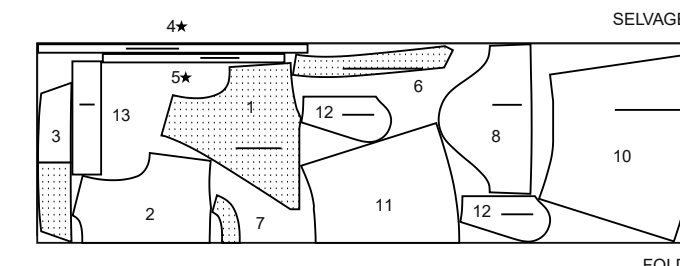
45" (115 cm) *
 S/T
 8 10 12 14 16 18



45" (115cm)
 S/T
 20 22 24 26



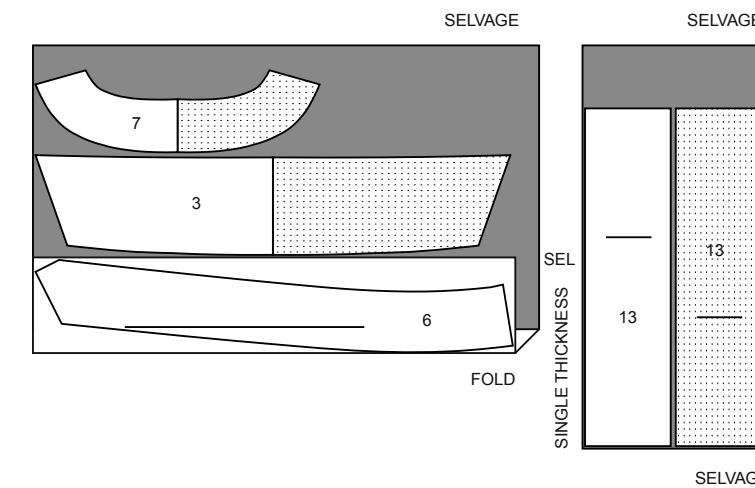
60" (150 cm)
 AS/TT



INTERFACING B / ENTOILAGE B

PIECES: 3 6 7 13

20" (51cm)
 AS/TT



GLOSSARY

Sewing terms appearing in **BOLD TYPE** in Sewing Instructions are explained below.

FINISH - Stitch 1/4" (6mm) from raw edge and finish with one of the following: (1) Pink OR (2) Overcast OR (3) Turn in along stitching and stitch close to fold OR (4) Overlock.

OPTIONAL FOR HEMS: Apply Seam Binding.

GATHER - Stitch along seamline and again 1/4" (6mm) away in seam allowance, using long machine stitches. Pull thread ends when adjusting to fit.

NARROW HEM - Turn in hem; press, easing in fullness if necessary. Open out hem. Turn in again so raw edge is along crease; press. Turn in along crease; stitch.

REINFORCE - Stitch along seamline where indicated in sewing instructions, using small machine stitches.

SLIPSTITCH - Slide needle through a folded edge, then pick up a thread of underneath fabric.

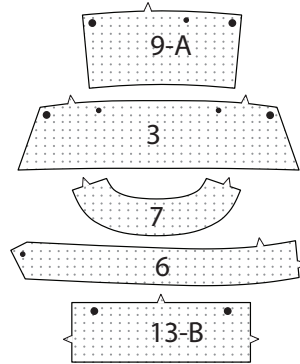
STAYSTITCH - Stitch 1/8" (3mm) from seamline in seam allowance (usually 1/2" (1.3cm) from raw edge).

DRESS A, B

NOTE: The first view mentioned will be illustrated, unless otherwise indicated.

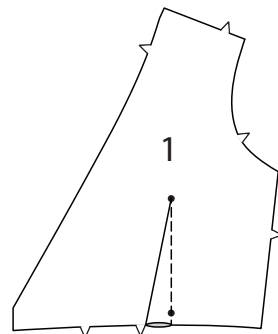
INTERFACING

1. Fuse **INTERFACING** to wrong side of each matching **FABRIC** section, following manufacturer's instructions.

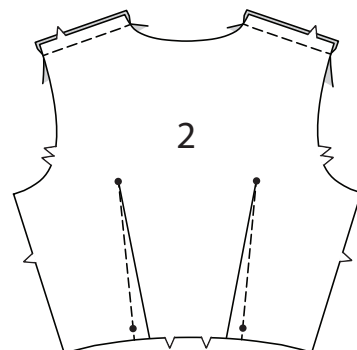


BODICE

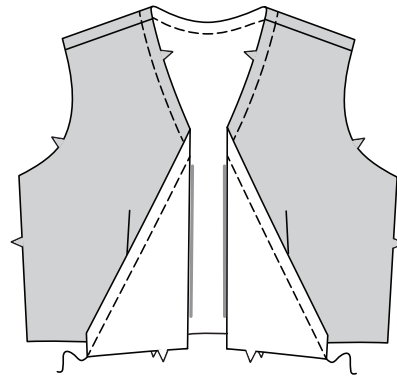
2. On inside, stitch dart in **BODICE FRONT** (1) sections; press toward center front.



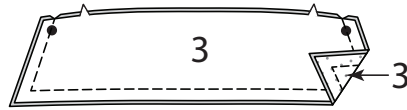
3. On inside, stitch darts in **BODICE BACK** (2); press toward center back. Stitch bodice back to bodice front sections at shoulder seams.



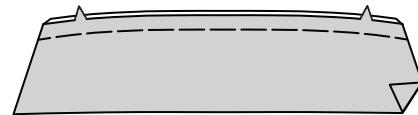
4. **STAYSTITCH** neck edge of bodice.



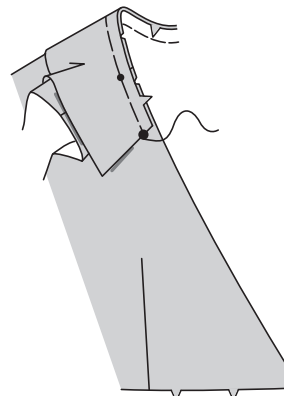
5. Stitch **COLLAR** (3) sections together, leaving notched edges open. Trim seam and corners.



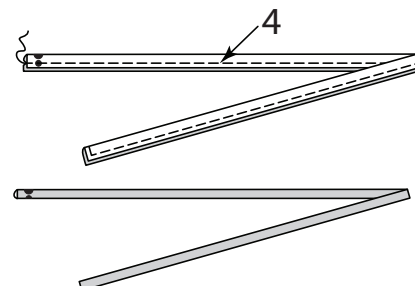
6. Turn. Press. Baste raw edges together.



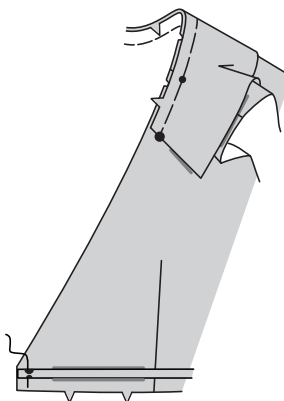
7. Pin collar to neck edge of bodice, interfaced side up, matching centers back and large dots, placing small dots at shoulder seams. Clip neck edge where necessary; baste.



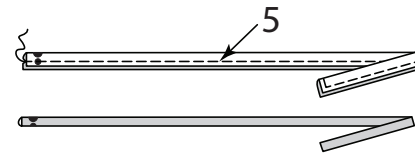
8. Fold **LEFT TIE END** (4) in half lengthwise, right sides together. Stitch in a 1/4" (6mm) seam, leaving end with small and large dots open. Turn right side out; press.



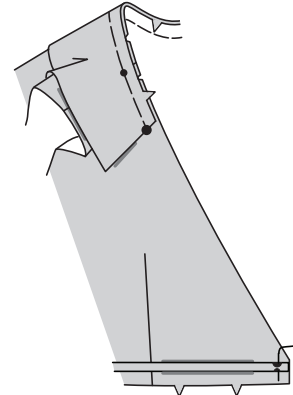
9. On outside, baste left tie to left front edge, matching small and large dots, having raw edges even.



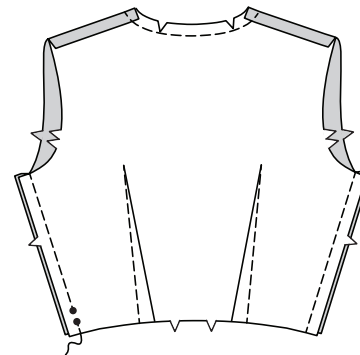
10. Fold **RIGHT END** (5) in half lengthwise, right sides together. Stitch in a 1/4" (6mm) seam, leaving end with small and large dots open. Turn right side out; press.



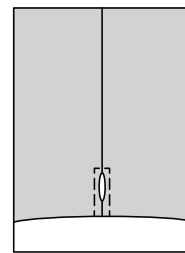
11. On outside, baste right tie to right front edge, matching small and large dots, having raw edges even.



12. Pin back bodice to front sections at side seams, matching notches and small dots, as shown. Stitch **LEFT** side seam. Stitch **RIGHT** side seam, leaving seam open between small dots.

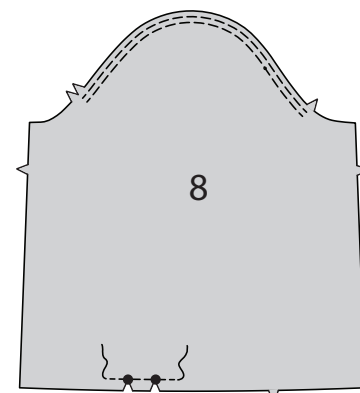


13. On **OUTSIDE**, stitch 1/4" (6mm) on each side of opening, squaring stitches at upper edge of opening, as shown.

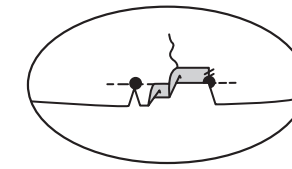


SLEEVE A

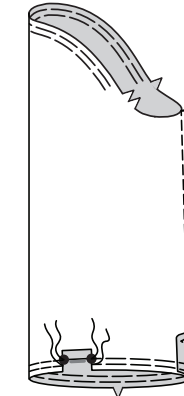
14. **GATHER** top of **SLEEVE** (8) between notches. **REINFORCE** lower edge of sleeve through large dots. Clip to stitching at large dots, being careful not to clip through stitching.



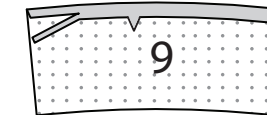
15. Make a 5/8" (1.5cm) **NARROW HEM** between clips by machine or hand. Whipstitch ends.



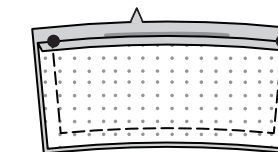
16. Stitch sleeve seam. **GATHER** lower edge between large dots.



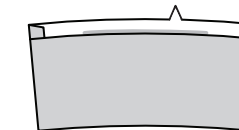
17. Turn in 5/8" (1.5cm) on notched edge of interfaced **CUFF** (9) sections. Press. Trim pressed edge seam allowance to 3/8" (1cm).



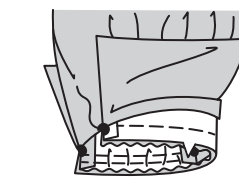
18. With right sides together, pin facing to cuff, matching large dots. Stitch, leaving notched edges open. Trim seam.



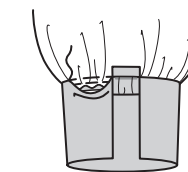
19. Turn cuff; press.



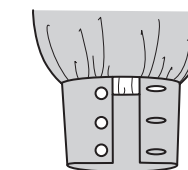
20. Pin cuff to sleeve, placing small dot at underarm seam and matching large dots at opening edges. Adjust gathers. Baste. Stitch, keeping pressed edge free. Trim. Press seam allowances toward cuff.



21. On inside, **SLIPSTITCH** pressed edge of facing over seam.

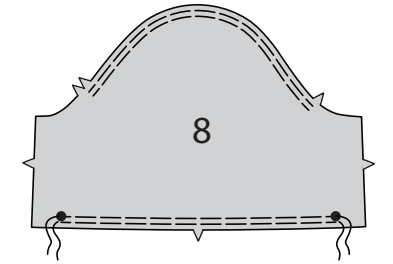


22. Make buttonholes in cuff at markings. Sew buttons to cuff at markings.

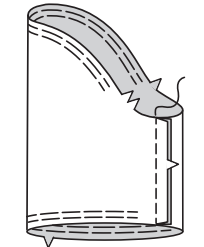


SLEEVE B

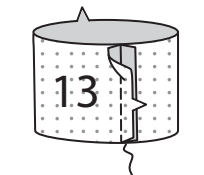
23. **GATHER** top of **SLEEVE** (8) between notches. **GATHER** lower edge of sleeve between large dots.



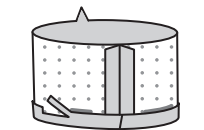
24. Stitch sleeve seam.



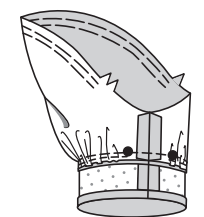
25. Stitch ends of **SLEEVE BAND** (13) together.



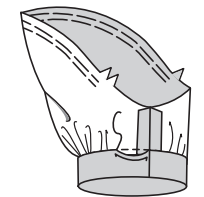
26. Turn in seam allowance on unnotched edge of band; press. Trim pressed seam allowance to 3/8" (1cm).



27. Pin band to sleeve, matching seams, and large dots. Adjust gathers; baste. Stitch. Trim. Press seam toward cuff.

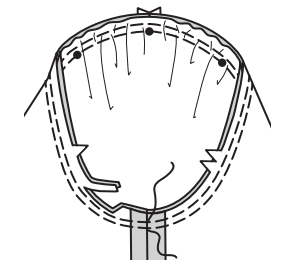


28. Turn band to inside along foldline, press. **SLIPSTITCH** pressed edge over seam.



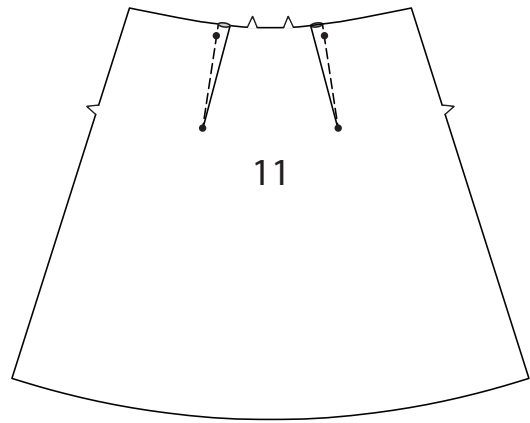
FOR VIEWS A, B

29. With right sides together, pin sleeve into armhole, placing inner small dot at shoulder seam, matching notches, and remaining small dots. Adjust gathers; baste. Stitch. Stitch again 1/4" (6mm) away in seam allowance. Trim close to stitching.

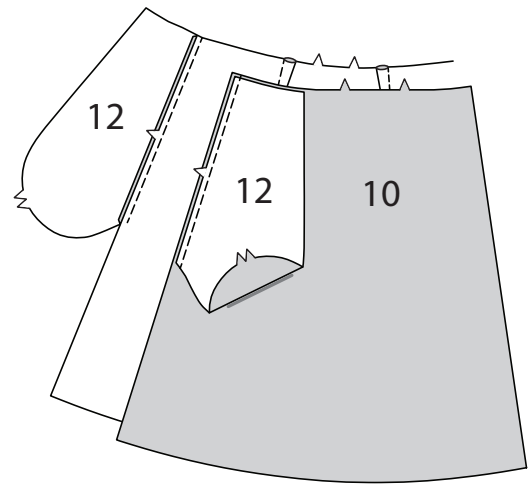


SKIRT

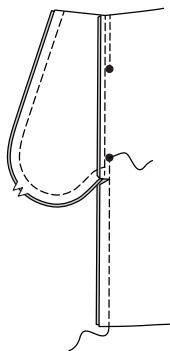
30. On inside, stitch darts in SKIRT BACK (11); press toward center back.



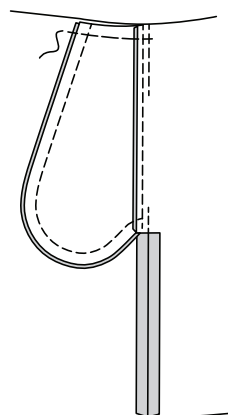
31. Stitch one POCKET (12) section to each FRONT (10) section at each side in a 1/4"(6mm) seam. Press seams toward pockets. Stitch one POCKET section to each side of back in a 1/4"(6mm) seam. Press seams toward pockets.



32. Stitch front and back together at sides, leaving opening between large dots. Stitch side and lower edges of pockets together to side seams. Clip back seam allowances below pocket.

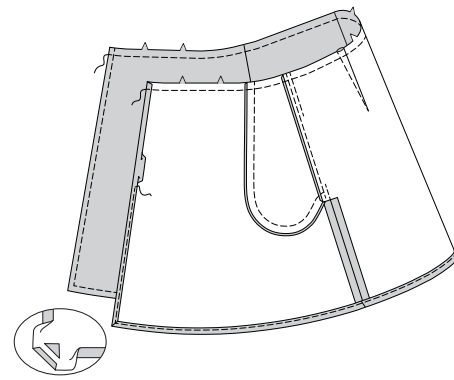


33. Turn pockets toward front along seamlines; press. Baste across upper raw edges. Press open seam below clip.

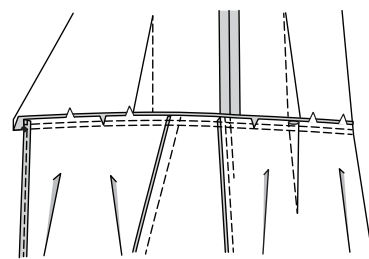


BODICE TO SKIRT

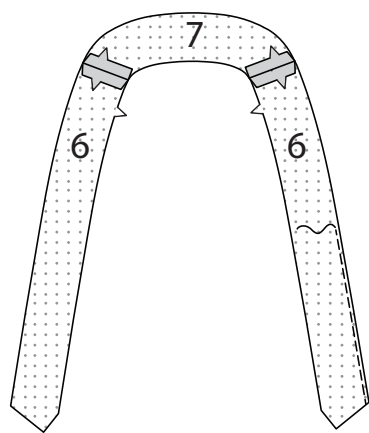
34. STAYSTITCH upper edge of skirt. Make a 5/8" (1.5cm) **NARROW HEM** at front opening and lower edges of skirt, folding and trimming outer corners, as shown.



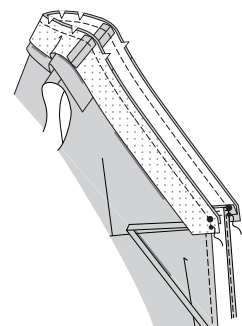
35. With right sides together and raw edges even, pin skirt to bodice, matching centers, seams, and small dots. (Front edges of bodice will extend 5/8" (1.5cm) beyond front edges of skirt). Stitch, keeping loose edges of ties free. Stitch again 1/4" (6mm) away in seam allowance. Trim seam close to second stitching. Press seam toward bodice.



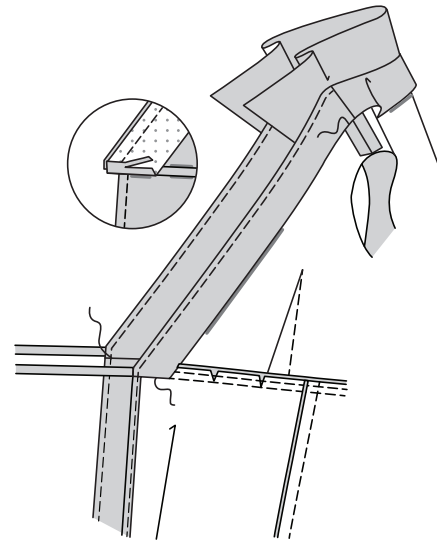
36. Stitch BACK FACING (7) to FRONT FACING (6) sections at shoulders. **FINISH** unnotched edge of facing.



37. With right sides together, pin facing to bodice (over ties), matching centers, small and large dots. Stitch front and neck edges between small dots, pivoting at large dots and keeping skirt and free ends of ties out of the way.



38. Turn facing to inside, turning out ties. Press under 5/8" (1.5cm) on lower edge of facing; trim to 3/8" (1cm). **SLIPSTITCH** pressed edges of facing over seam. Hand-tack facing to shoulder seams to keep in place. Turn collar away from bodice. **TOPSTITCH** front edges of bodice, connecting to hem stitching on skirt. When wearing dress, insert left tie through opening in right side seam, bring around and fasten to right tie at left side seam.



FRANÇAIS

PLANS DE COUPE

⊕ Indique: pointe de poitrine, ligne de taille, de hanches et/ou avantbras. Ces mesures sont basées sur la circonférence du vêtement fini. (Mesures du corps + Aisance confort + Aisance mode) Ajuster le patron si nécessaire.

Les lignes épaisses sont les LIGNES DE COUPE, cependant, des rentrés de 1.5cm sont compris, sauf si indiqué différemment. Voir EXPLICATIONS DE COUTURE pour largeur spécifiée des rentrés.

Choisir le(s) plan(s) de coupe selon modèle/largeur du tissu/taille. Les plans de coupe indiquent la position approximative des pièces et peut légèrement varier selon la taille du patron.

Les plans de coupe sont établis pour tissu avec/sans sens. Pour tissu avec sens, pelucheux ou certains imprimés, utiliser un plan de coupe AVEC SENS.

ENDROIT DU PATRON	ENVERS DU PATRON	ENDROIT DU TISSU	ENVERS DU TISSU
[Pattern symbol]	[Pattern symbol]	[Fabric symbol]	[Fabric symbol]

S/T = SIZE(S)/TAILLE(S)
***** = WITH NAP/AVEC SENS
S/L = SELVAGE(S)/LISIÈRE(S)
AS/TT = ALL SIZE(S)/TOUTES TAILLE(S)
****** = WITHOUT NAP/SANS SENS
F/P = FOLD/PLIURE
CF/PT = CROSSWISE FOLD/PLIURE TRAME

Disposer le tissu selon le plan de coupe. Si ce dernier indique...

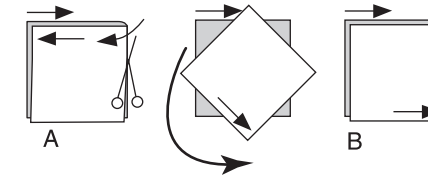
DROIT FIL—A placer sur le droit fil du tissu, parallèlement aux lisières ou au pli. Pour plan "avec sens," les flèches seront dirigées dans la même direction. (Pour fausse fourrure, placer la pointe de la flèche dans le sens descendant des poils.)

SIMPLE EPAISSEUR—Placer l'endroit sur le dessus. (Pour fausse fourrure, placer le tissu l'endroit dessous.)

DOUBLE EPAISSEUR

AVEC PLIURE—Placer endroit contre endroit.

* **SANS PLIURE**—Plier le tissu en deux sur la TRAME, endroit contre endroit. Couper à la pliure, de lisière à lisière (A). Placer les 2 épaisseurs dans le même sens du tissu, endroit contre endroit (B).



PLIURE—Placer la ligne du patron exactement sur la pliure NE JAMAIS COUPER sur cette ligne.

Si la pièce se présente ainsi...

• Couper d'abord les autres pièces, réservant du tissu (A). Plier le tissu et couper la pièce sur la pliure, comme illustré (B).

★ Couper d'abord les autres pièces, réservant pour la pièce en question. Déplier le tissu et couper la pièce sur une seule épaisseur.

Couper régulièrement les pièces le long de la ligne de coupe indiquée pour la taille choisie, coupant les crans vers l'extérieur.

Marquer repères et lignes avant de retirer le patron. (Pour fausse fourrure, marquer sur l'envers du tissu.)

NOTE: Les parties encadrées avec des pointillées sur les plans de coupe (a! b! c!) représentent les pièces coupées d'après les mesures données.

EXPLICATIONS DE COUTURE

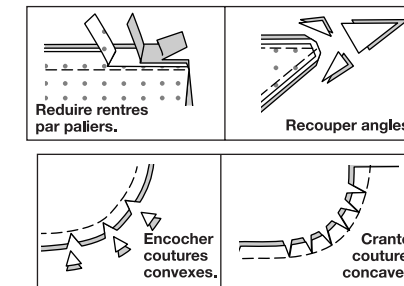
RENTRES DE COUTURE COMPRIS

Les rentrés sont tous de 1.5cm, sauf si indiqué différemment.

LEGENDE DES CROQUIS

[Symbol]	[Symbol]	[Symbol]
Endroit	Envers	Entoilage
[Symbol]	[Symbol]	[Symbol]
Doublure	Triplure	

Au fur et à mesure de l'assemblage, repasser les rentrés ensemble puis ouverts, sauf si contre indiqué. Pour aplatir les coutures, cranter les rentrés où nécessaire.



GLOSSAIRE

Les termes techniques, imprimés en **CARACTÈRES GRAS** au cours de l'assemblage, sont expliqués ci-dessous.

FINIR - Piquer à 6 mm du bord non fini et finir avec une des méthodes suivantes : (1) couper aux ciseaux à denteler OU (2) surfiler OU (3) replier le long de la piqûre et piquer près de la pliure OU (4) Finir à la surjeteuse.

FACULTATIF POUR LES OURLETS : Si désiré, poser un extra-fort (ruban bordure).

FRONCER - Piquer à grands points sur la ligne de couture, puis à 6 mm dans le rentré ou sur les lignes de fronces indiquées sur le patron. Tirer les fils canette à l'ajustage et répartir les fronces.

OURLET ÉTROIT - Replier l'ourlet, presser en répartissant l'ampleur si nécessaire. Déplier l'ourlet. Replier de nouveau en faisant coïncider le bord non fini avec la pliure ; presser. Replier le long du pli ; piquer.

RENFORCER - Piquer à petits points sur la ligne de couture indiquée dans les instructions de couture.

POINTS COULÉS- Glisser l'aiguille dans le bord plié et faire un point au-dessous dans le vêtement, ne prenant qu'un seul fil.

PIQÛRE DE SOUTIEN - Piquer dans le rentré à 3 mm de la ligne de couture, soit à 1.3 cm du bord non fini.

ROBE A, B

NOTE : Les croquis montrent le premier modèle, sauf indiqué différemment.

ENTOILAGE

1. Faire adhérer l'ENTOILAGE sur l'envers de chaque pièce correspondante en TISSU, en suivant la notice d'utilisation.

CORSAGE

2. Sur l'envers, piquer la pince sur les pièces du CORSAGE DEVANT (1) ; puis la presser vers le milieu devant.

3. Sur l'envers, piquer les pinces sur le CORSAGE DOS (2) ; Puis les presser vers le milieu dos. Piquer le corsage dos et les pièces du corsage devant sur les coutures d'épaule.

4. Faire une **PIQÛRE DE SOUTIEN** sur le bord de l'encolure du corsage.

5. Piquer les pièces du COL (3) ensemble, en laissant ouverts les bords à encoche. Égaliser la couture et biaiser les coins.

6. Retourner. Presser. Bâter ensemble les bords non finis.

7. Épingler le col sur le bord de l'encolure du corsage, côté entoilé vers le haut, en faisant coïncider les milieux dos et les grands cercles, en plaçant les petits cercles sur les coutures d'épaule. Cranter le bord de l'encolure si nécessaire ; bâter.

8. Plier l'ATTACHE GAUCHE (4) en deux dans le sens de la longueur, endroit contre endroit. Piquer en couture de 6 mm, en laissant ouverte l'extrémité avec petit cercle et grand cercle. Retourner à l'endroit ; presser.

9. Sur l'endroit, bâter l'attache sur le bord du devant gauche, en faisant coïncider le petit cercle et le grand cercle, ayant les bords non finis au même niveau.

10. Plier l'ATTACHE DROITE (5) en deux dans le sens de la longueur, endroit contre endroit. Piquer en couture de 6 mm, en laissant ouverte l'extrémité avec petit cercle et grand cercle. Retourner à l'endroit ; presser.

11. Sur l'endroit, bâtir l'attache droite sur le bord du devant droit, en faisant coïncider le petit et le grand cercle, ayant les bords non finis au même niveau.

12. Épingler le corsage dos et les pièces du devant sur les coutures latérales, en faisant coïncider les encoches et les petits cercles, comme illustré. Piquer la couture latérale GAUCHE. Piquer la couture latérale DROITE, en laissant la couture ouverte entre les petits cercles.

13. Sur l'ENDROIT, piquer à 6 mm sur chaque côté de l'ouverture, en piquant à angle droit sur le bord supérieur de l'ouverture, comme illustré.

MANCHE A

14. FRONCER la partie supérieure de la MANCHE (8) entre les encoches. **RENFORCER** le bord inférieur de la manche à travers les grands cercles. Cranter vers la piqûre aux grands cercles, en veillant à ne pas cranter à travers la piqûre.

15. Faire un **OURLET ÉTROIT** de 1.5 cm à la main ou à la machine, entre les crans. Surfiler les extrémités.

16. Piquer la couture de manche. **FRONCER** le bord inférieur entre les grands cercles.

17. Replier 1.5 cm sur le bord à encoche de pièces entoilées du POIGNET (9). Presser. Couper le rentré pressé à 1 cm.

18. Endroit contre endroit, épingler la parementure sur le poignet, en faisant coïncider les grands cercles. Piquer, en laissant les bords à encoche ouverts. Égaliser la couture.

19. Retourner le poignet ; presser.

20. Épingler le poignet sur la manche, en plaçant le petit cercle sur la couture de dessous de bras et en faisant coïncider les grands cercles sur les bords de l'ouverture. Tirer sur le fil de fronces. Bâtir. Piquer, en maintenant le bord pressé libre. Égaliser. Presser les rentrés vers le poignet.

21. Sur l'envers, coudre le bord pressé de la parementure par-dessus la couture aux **POINTS COULÉS**.

22. Faire les boutons sur les marques du poignet. Coudre les boutons sur les marques.

MANCHE B

23. FRONCER la partie supérieure de la MANCHE (8) entre les encoches. **FRONCER** le bord inférieur de la manche entre les grands cercles.

24. Piquer la couture de manche.

25. Piquer ensemble les extrémités de la BANDE DE MANCHE (13).

26. Replier le rentré sur le bord sans encoche de la bande ; presser. Couper le rentré pressé à 1 cm.

27. Épingler la bande sur la manche, en faisant coïncider les coutures et les grands cercles. Tirer sur le fil de fonces ; bâtir. Piquer. Égaliser. Presser la couture vers le poignet.

28. Retourner la bande vers l'intérieur le long de la ligne de pliure, presser. Coudre le bord pressé par-dessus la couture aux **POINTS COULÉS**.

POUR LES MODÈLES A, B

29. Endroit contre endroit, épingler la manche sur l'emmanchure, en plaçant le petit cercle intérieur sur la couture d'épaule, en faisant coïncider les encoches et les petits cercles restants. Tirer sur le fil de fronces ; bâtir. Piquer, puis piquer à 6 mm du rentré. Égaliser près de la piqûre.

JUPE

30. Sur l'envers, piquer les pinces sur la JUPE DOS (11) ; puis les presser vers le milieu dos.

31. Piquer une pièce de la POCHE (12) et chaque pièce du DEVANT (10) sur chaque côté en couture de 6 mm. Presser les coutures vers les poches. Piquer une pièce de la POCHE sur chaque côté du dos en couture de 6 mm. Presser les coutures vers les poches.

32. Piquer le devant et le dos ensemble sur les côtés, en laissant une ouverture entre les grands cercles. Piquer les bords du côté et inférieur des poches ensemble sur les coutures latérales. Cranter les rentrés du dos au-dessous de la poche.

33. Retourner les poches vers le devant le long des lignes de couture ; presser. Bâtir les bords non finis supérieurs. Ouvrir au fer la couture au-dessous du cran.

CORSAGE SUR LA JUPE

34. Faire une **PIQÛRE DE SOUTIEN** sur le bord supérieur de la jupe. Faire un **OURLET ÉTROIT** de 1.5 cm sur les bords de l'ouverture du devant et inférieur de la jupe, en pliant et en coupant les coins extérieurs, comme illustré.

35. Endroit contre endroit et ayant les bords non finis au même niveau, épingler la jupe sur le corsage, en faisant coïncider les milieux, les coutures et les petits cercles. (Les bords du devant du corsage s'étendent 1.5 cm au-delà des bords du devant de la jupe). Piquer, en maintenant libres les bords lâches des attaches. Puis piquer à 6 mm du rentré. Égaliser la couture près de la seconde piqûre. Presser la couture vers le corsage.

36. Piquer la PAREMENTURE DOS (7) et les pièces de la PAREMENTURE DEVANT (6) sur les épaules. **FINIR** le bord sans encoche de la parementure.

37. Endroit contre endroit, épingler la parementure sur le corsage (par-dessus les attaches), en faisant coïncider les milieux, les petits cercles et les grands cercles. Piquer les bords du devant et de l'encolure entre les petits cercles, en pivotant aux grands cercles et en maintenant la jupe et les extrémités libres des attaches à l'opposé.

38. Retourner la parementure vers l'intérieur, en retournant les attaches. Rentrer au fer 1.5 cm sur le bord inférieur de la parementure ; couper à 1 cm. Coudre les bords pressés de la parementure par-dessus la couture aux **POINTS COULÉS**. Bâtir à la main la parementure sur les coutures d'épaule pour la maintenir sur place. Retourner le col à l'opposé du corsage. **SURPIQUER** les bords du devant du corsage, en raccordant avec la piqûre de l'ourlet sur la jupe. Au moment de porter la robe, enfiler l'attache gauche dans l'ouverture de la couture latérale droite, amener tout autour et la nouer avec l'attache droite sur la couture latérale gauche.