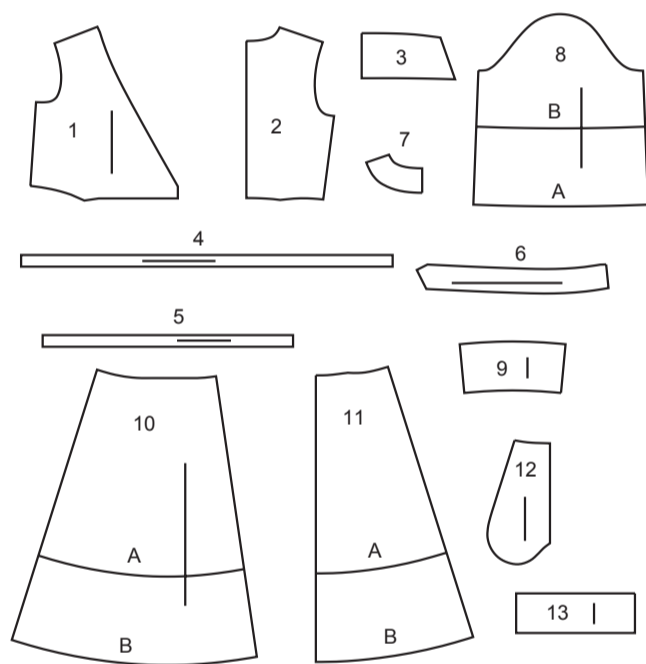
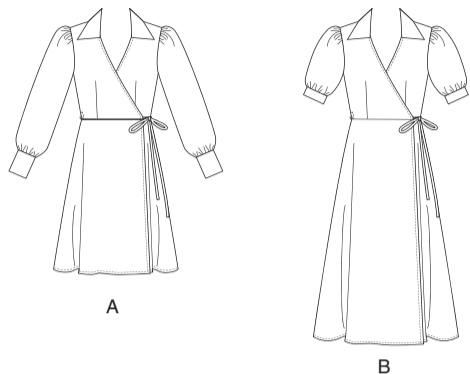


VORDERTEIL



- 1 VORD. OBERTEIL - A,B
- 2 RÜCKW. OBERTEIL - A,B
- 3 KRAGEN - A,B
- 4 LINKES BINDEBANDENDE - A,B
- 5 RECHTES BINDEBANDENDE - A,B
- 6 VORD. BESATZ - A,B
- 7 RÜCKW. BESATZ - A,B
- 8 ÄRMEL - A,B
- 9 MANSCHETTE - A
- 10 ROCKVORDERTEIL - A,B
- 11 ROCKRÜCKENTEIL - A,B
- 12 TASCHE - A,B
- 13 ÄRMELBAND- B

KÖRPERMASSE

DAMEN

Größen	8	10	12	14	16	18	20	22	24	26
Oberweite (cm)	80	83	87	92	97	102	107	112	117	122
Taillenweite	61	64	67	71	76	81	87	94	97	104
Hüftweite	85	88	92	97	102	107	112	117	122	127
rückw. Taillenl.	40	40,5	41,5	42	42,5	43	44	44	45	46

STOFFSCHNITTEILE

Bezeichnet Brustumfang, Taillenumfang, Hüftumfang und/oder Bizeps. Die Maße beziehen sich auf den Umfang des fertigen Kleidungsstücks (Körpermaß + Trageerleichterung + Design-Erleichterung). Passen Sie das Schnittmuster bei Bedarf an.

Die gezeigten Linien sind SCHNITTLINIEN, jedoch sind Nahtzugaben von 1.5 cm inbegriffen, sofern nicht anders angegeben. Siehe NÄHTIGE INFORMATIONEN für Nahtzugaben.

Suchen Sie das/die Layout(s) nach Kleidungsstück/Ansicht, Stoffbreite und Größe. Die Layouts zeigen die ungefähre Position der Schnittmustererteile; die Position kann je nach Schnittmustergröße leicht variieren.

Alle Layouts sind für Stoffe mit oder ohne Strichrichtung, sofern nicht anders angegeben. Für Stoffe mit Strichrichtung, Flor, Schattierung oder einseitigem Design verwenden Sie das Layout MIT STRICHRICHTUNG.

RECHTE MUSTERSEITE	LINKE MUSTERSEITE	RECHTE STOFFSEITE	LINKE STOFFSEITE
--------------------	-------------------	-------------------	------------------

G = GRÖSSE
 AG = ALLE GRÖSSEN
 * = MIT STRICHRICHTUNG
 ** = OHNE STRICHRICHTUNG
 SELVAGE(S) WEBKANTE(N)
 FOLD = STOFFBRUCH
 SINGLE THICKNESS = EINZELNE DICKE
 DOUBLE THICKNESS = DOPPELTE DICKE
 CROSSWISE FOLD = QUERFALTE

Positionieren Sie den Stoff wie auf dem Layout angegeben. Wenn das Layout zeigt...

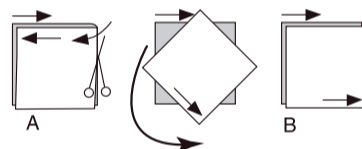
FADENLAUF: Legen Sie die Linie auf den geraden Fadenlauf des Stoffes und halten Sie sie parallel zur Webkante oder zum Falz. Beim Layout "mit Strichrichtung" sollten die Pfeile in dieselbe Richtung zeigen. (Bei Stoffen mit Pelzflor zeigen die Pfeile in Richtung des Flors).

EINZELNE DICKE - Legen Sie den Stoff mit der rechten Seite nach oben. (Bei Webpelzstoffen wird der Flor nach unten gelegt).

DOPPELTE DICKE

MIT STOFFBRUCH - Legen Sie den Stoff mit der rechten Seite nach oben.

* **OHNE STOFFBRUCH** - Legen Sie den Stoff rechts auf rechts und falten Sie ihn kreuzweise. Schneiden Sie den Falz von Webkante zu Webkante ein (A). Halten Sie die rechten Seiten zusammen und drehen Sie die obere Lage vollständig um, so dass der Flor in dieselbe Richtung wie die untere Lage verläuft.



STOFFBRUCH - Legen Sie die angegebene Kante genau entlang der Falz des Stoffes. Schneiden Sie NIEMALS an dieser Linie. Wenn das Schnittmusterstück so dargestellt ist...

● Schneiden Sie zuerst die anderen Teile zu und lassen Sie dabei genügend Stoff für dieses Teil übrig (A). Falten Sie den Stoff und schneiden Sie das Stück wie gezeigt am Stoffbruch zu (B).



★ Schneiden Sie das Stück nur einmal zu. Schneiden Sie zuerst die anderen Teile zu, so dass genügend Stoff für dieses Teil vorhanden ist. Öffnen Sie den Stoff; schneiden Sie das Teil auf einer einzigen Lage zu.

Schneiden Sie alle Teile entlang der für die gewünschte Größe angegebenen Schnittlinie mit langen, gleichmäßigen Scherenstrichen aus, wobei die Kerben nach außen zeigen.

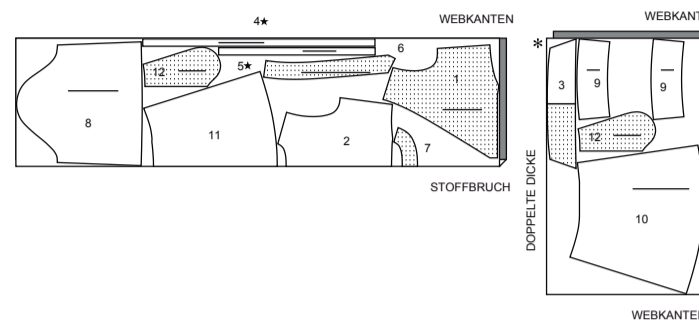
Übertragen Sie alle Markierungen und Konstruktionslinien, bevor Sie das Schnittmusterergewebe entfernen. (Bei Pelzflor-Stoffen übertragen Sie die Markierungen auf die linke Seite).

HINWEIS: Die gestrichelten Kästchen (a! b! c!) in den Layouts stellen die Teile dar, die nach den angegebenen Maßen zugeschnitten werden.

KLEID A

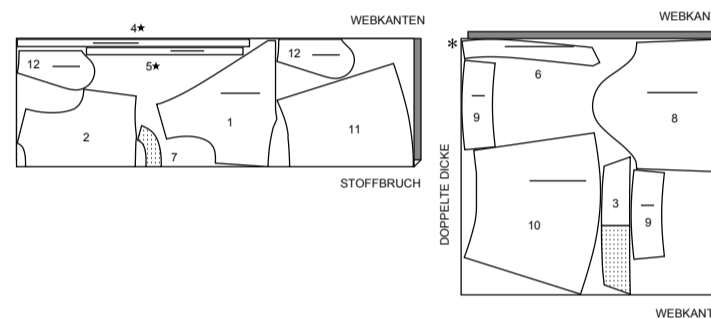
TEILE: 1 2 3 4 5 6 7 8 9 10 11 12
 45" (115 cm) *

Größen 8 10 12 14 16 18 20

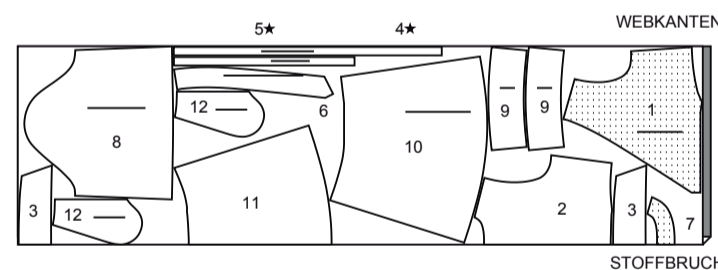


45" (115cm)

Größen 22 24 26



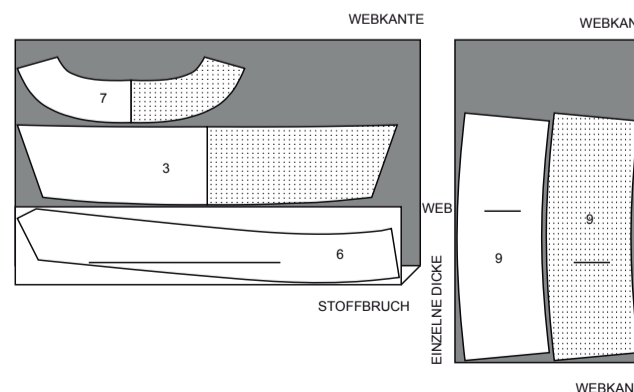
60" (150 cm)
 AG



EINLAGE A

TEILE: 3 6 7 9

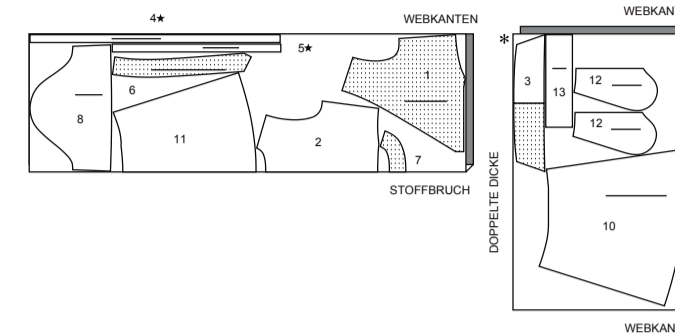
20" (51cm)
 AG



KLEID B

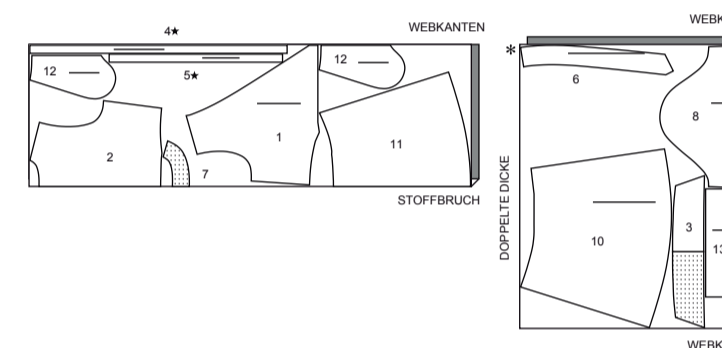
TEILE: 1 2 3 4 5 6 7 8 10 11 12 13
 45" (115 cm) *

Größen 8 10 12 14 16 18

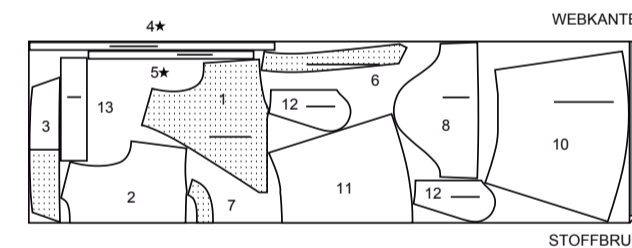


45" (115cm)

Größen 20 22 24 26



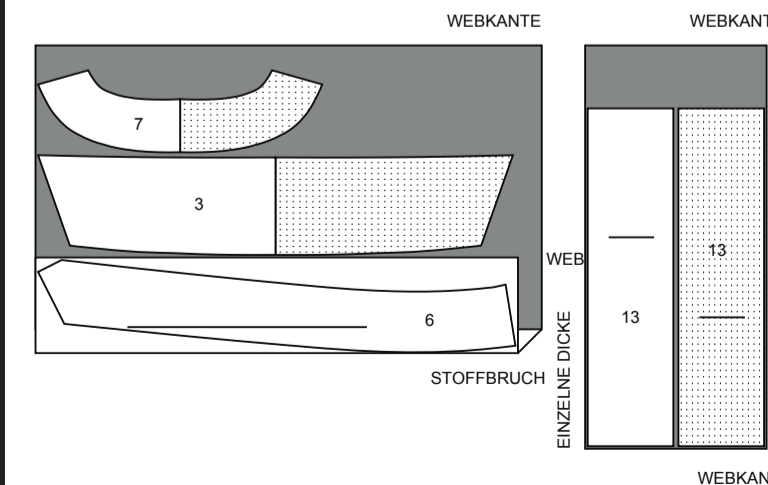
60" (150 cm)
 AG



EINLAGE B

TEILE: 3 6 7 13

20" (51cm)
 AG



GLOSSAR

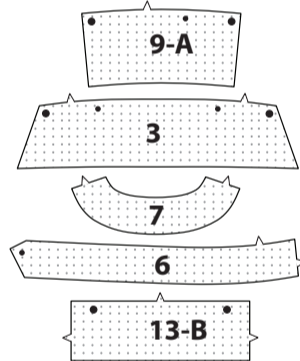
Nähbegriffe, die in der Nähanleitung in **FETTDRUCK** erscheinen, werden im Folgenden erklärt.
VERSÄUBERN - Nähen Sie 6 mm von der Schnittkante entfernt und versäubern Sie mit einer der folgenden Methoden ab: (1) mit Hilfe einer Zickzackschere ODER (2) mit Overlockstichen ODER (3) entlang der Steppnaht wenden und dicht an der Falte nähen ODER (4) mit Hilfe einer Overlock-Maschine.
OPTIONAL FÜR SÄUME: Bringen Sie ein Nahtbindeband an.
EINREIHEN - Nähen Sie mit langen Maschinenstichen entlang der Nahtlinie und nochmals 6 mm entfernt in der Nahtzugabe.
 Ziehen Sie die Fadenenden beim Anpassen an die Passform.
SCHMALER SAUM - Schlagen Sie den Saum ein, bügeln und bei Bedarf die Fülle einhalten. Öffnen Sie den Saum. Wieder einschlagen, so dass die Schnittkante entlang der Falte liegt; bügeln. Entlang der Falte einschlagen; nähen.
VERSTÄRKEN - Mit kleinen Maschinenstichen nähen Sie entlang der Nahtlinie, wie in der Nähanleitung angegeben.
SÄUMEN - Nadel durch eine gefaltete Kante schieben, dann einen Faden des darunter liegenden Stoffes aufnehmen.
FESTSTEPPEN - Steppen Sie 3 mm von der Nahtlinie in der Nahtzugabe (normalerweise 1.3 cm von der Schnittkante).

KLEID A, B

HINWEIS: Sofern nicht anders angegeben, wird das zuerst genannte Modell abgebildet.

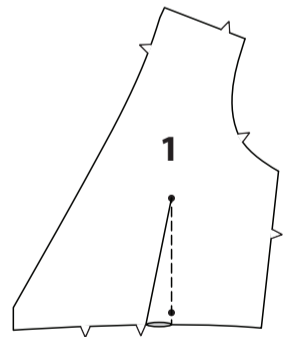
EINLAGE

Kleben Sie die EINLAGE auf die linke Seite jedes passenden STOFFABSCHNITTS gemäß den Anweisungen des Herstellers.

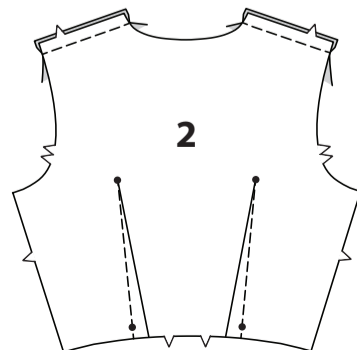


OBERTEIL

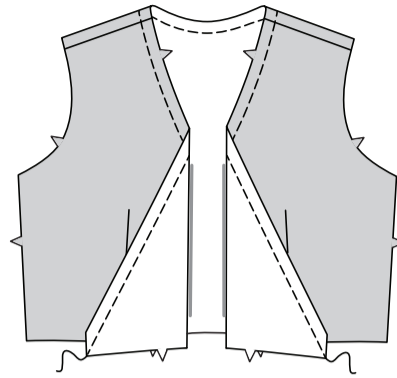
Nähen Sie auf der Innenseite Abnäher in die Abschnitte vom VORD. OBERTEIL (1); bügeln Sie zur vorderen Mitte.



Nähen Sie auf der Innenseite Abnäher in RÜCKW. OBERTEIL (2); bügeln Sie zur hinteren Mitte hin. Nähen Sie das rückw. Oberteil an den Schulternähten auf die vord. Oberteile.



STEPPEN Sie die Halsausschnittkante des Oberteils **FEST**.



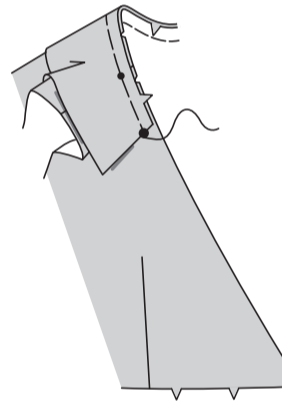
Nähen Sie die KRAGENTEILE (3) zusammen, lassen Sie dabei die eingekerbten Kanten offen. Beschneiden Sie die Naht und die Ecken.



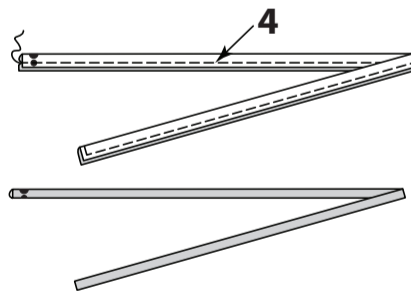
Wenden. Bügeln Sie. Heften Sie die Schnittkanten zusammen.



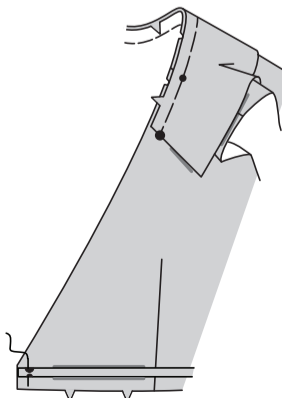
Stecken Sie den Kragen an der Halsausschnittkante des Oberteils, Einlagenseite nach oben, wobei die rückwärtigen Mittelpunkte, die kleinen und großen Punkte übereinstimmen und die kleinen Punkte an den Schulternähten platziert werden. Schneiden Sie die Halsausschnittkante ein, wo nötig. Heften.



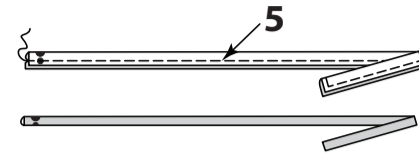
Falten Sie das LINKE BINDEBANDENDE (4) der Länge nach zur Hälfte, rechts auf rechts. Nähen Sie eine 6 mm lange Naht, lassen Sie dabei das Ende mit den kleinen und großen Punkten offen. Drehen Sie die rechte Seite nach außen; bügeln Sie.



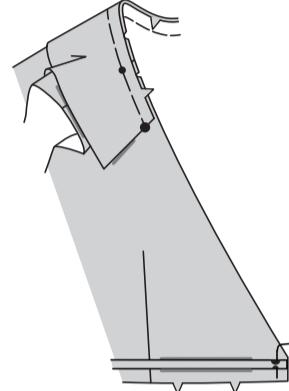
Auf der Außenseite das linke Bindeband an die linke Vorderkante heften, wobei die kleinen und großen Punkte übereinstimmen und die Schnittkanten gerade sind.



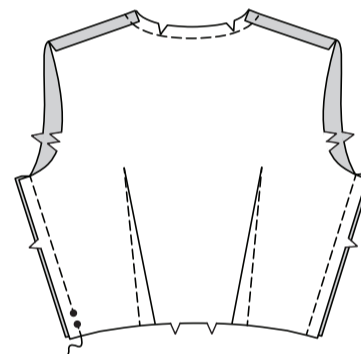
Das RECHTE ENDE (5) der Länge nach zur Hälfte falten, die Seiten rechts auf rechts. Nähen Sie eine 6 mm lange Naht, lassen Sie dabei das Ende mit den kleinen und großen Punkten offen. Drehen Sie die rechte Seite nach außen; bügeln Sie.



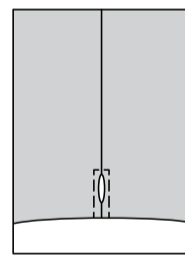
Auf der Außenseite das rechte Bindeband an die rechte Vorderkante heften, wobei die kleinen und großen Punkte übereinstimmen und die Schnittkanten gerade sind.



Das rückwärtige Oberteil an den Seitennähten an die vorderen Teile heften, wobei die Kerben und die kleinen Punkte übereinstimmen, wie gezeigt. Nähen Sie die LINKE Seitennaht. Nähen Sie die RECHTE Seitennaht, lassen Sie dabei eine Öffnung zwischen den kleinen Punkten.

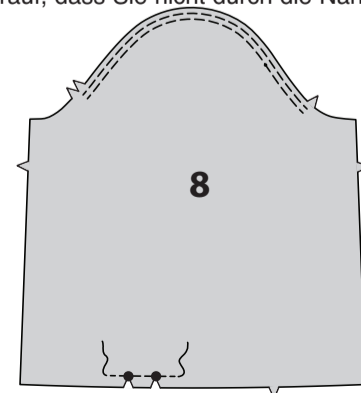


Nähen Sie auf der AUSSENSEITE 6 mm auf jeder Seite der Öffnung, wobei Sie die Stiche an der oberen Kante der Öffnung wie gezeigt quadrieren.

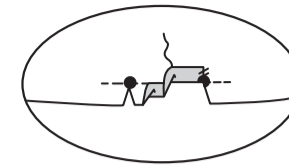


ÄRMEL A

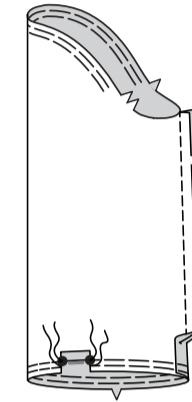
REIHEN Sie den oberen Teil des ÄRMELS (8) zwischen den Kerben **EIN**. **VERSTÄRKEN** Sie die Unterkante des Ärmels durch die großen Punkte. Schneiden Sie die Nähte an den großen Punkten ein, achten Sie dabei darauf, dass Sie nicht durch die Nähte schneiden.



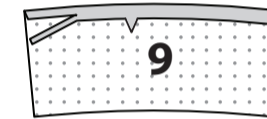
Nähen Sie zwischen den Klammern mit der Maschine oder von Hand einen 1.5 cm **SCHMALEN SAUM** ein. Versehen Sie die Enden mit einem Steppstich.



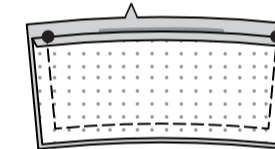
Nähen Sie die Ärmelnaht. **REIHEN** Sie die Unterkante zwischen den großen Punkten **EIN**.



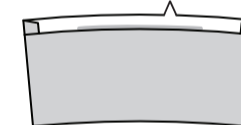
Schlagen Sie 1.5 cm an der eingekerbten Kante der mit Einlage verstärkten Teile der MANSCHETTE (9) ein. Bügeln Sie. Beschneiden Sie die gebügelte Nahtzugabe auf 1 cm.



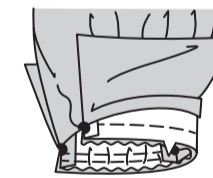
Stecken Sie den Besatz rechts auf rechts an die Manschette, wobei die großen Punkte übereinstimmen. Nähen Sie, lassen Sie die gekerbten Kanten offen. Beschneiden Sie die Naht.



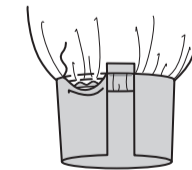
Wenden Sie die Manschette; bügeln Sie.



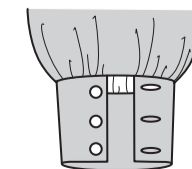
Stecken Sie die Manschette am Ärmel fest, dabei einen kleinen Punkt an der Unterarmnaht und passende große Punkte an den Öffnungskanten setzen. Verteilen Sie die Kräuseln. Heften Sie. Nähen Sie, halten Sie dabei die gebügelte Kante frei. Beschneiden. Bügeln Sie die Nahtzugaben zur Manschette hin.



Auf der Innenseite die gebügelte Kante des Besatzes über die Naht **SÄUMEN**.

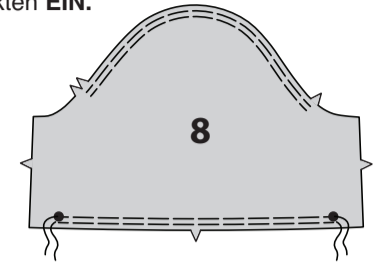


Machen Sie Knopflöcher in der Manschette an den Markierungen. Nähen Sie die Knöpfe an den Markierungen an die Manschette.

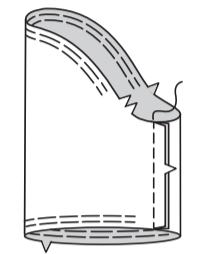


ÄRMEL B

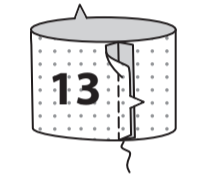
REIHEN Sie den oberen Teil des ÄRMELS (8) zwischen den Kerben **EIN**. **REIHEN** Sie die Unterkante des Ärmels zwischen den großen Punkten **EIN**.



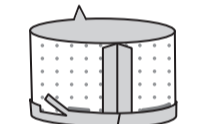
Nähen Sie die Ärmelnaht.



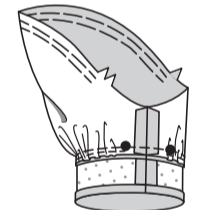
Nähen Sie die Enden des ÄRMELBANDES (13) zusammen.



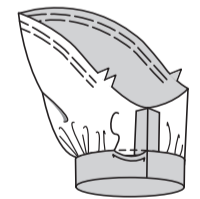
Drehen Sie die Nahtzugabe an der nicht eingekerbten Kante des Bandes nach innen; bügeln Sie. Schneiden Sie die gebügelte Nahtzugabe auf 1 cm zurück.



Stecken Sie das Band an den Ärmel, wobei die Kerben und großen Punkte übereinstimmen. Verteilen Sie die Kräuseln; heften Sie sie. Nähen Sie. Beschneiden. Bügeln Sie die Naht zum Aufschlag hin.

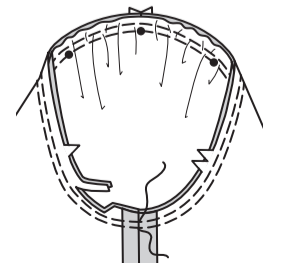


Wenden Sie das Band entlang der Falllinie nach innen, bügeln Sie. **SÄUMEN** Sie die gebügelte Kante über die Naht.



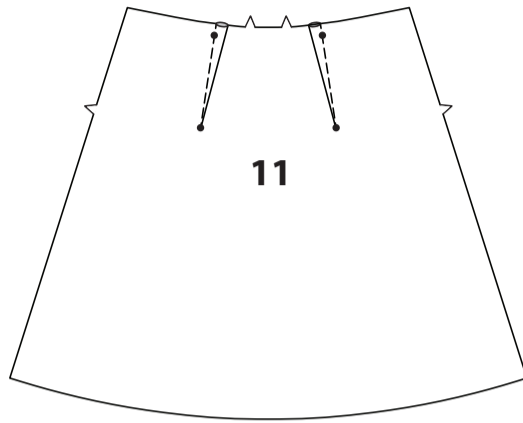
FÜR MODELLE A,B

Rechts auf rechts den Ärmel in den Armausschnitt stecken, dabei den inneren kleinen Punkt an der Schulternaht, die passenden Kerben und die restlichen kleinen Punkte setzen. Verteilen Sie die Kräuseln; heften Sie sie. Nähen Sie. Nähen Sie erneut mit 6 mm Abstand in der Nahtzugabe. Schneiden Sie neben der Naht zurück.



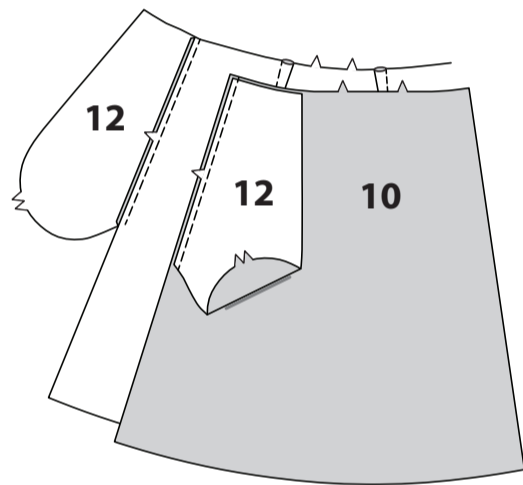
ROCK

Nähen Sie auf der Innenseite Abnäher in das ROCKRÜCK-ENTEIL (11); bügeln Sie zur hinteren Mitte hin.

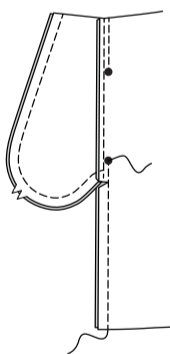


Nähen Sie ein TASCHENTEIL (12) an jedes VORDERTEIL (10) an jeder Seite mit einer 6 mm langen Naht. Bügeln Sie die Nähte zu den Taschen hin.

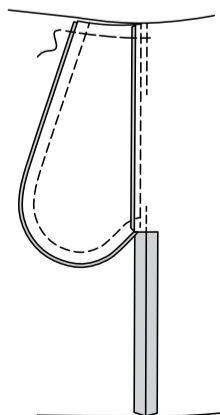
Nähen Sie ein TASCHENTEIL an jeder Seite des Rückenteils in einer 6 mm Naht. Bügeln Sie die Nähte zu den Taschen hin.



Nähen Sie das Vorder- und Rückenteil an den Seiten zusammen, lassen Sie dabei zwischen den großen Punkten offen. Nähen Sie die Seiten- und Unterkanten der Taschen an den Seitennähten zusammen. Schneiden Sie die rückw. Nahtzugaben zur Tasche ein.

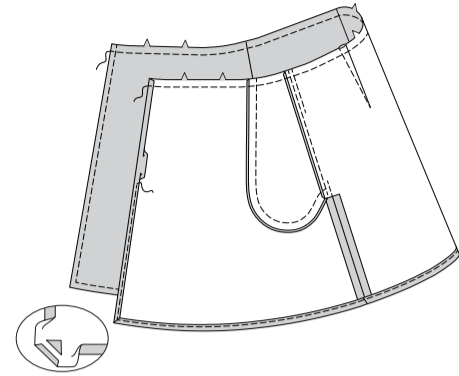


Wenden Sie die Taschen entlang der Nahtlinien nach vorn; bügeln Sie sie. Heften Sie über die oberen Schnittkanten. Bügeln Sie die offene Naht unterhalb des Clips.



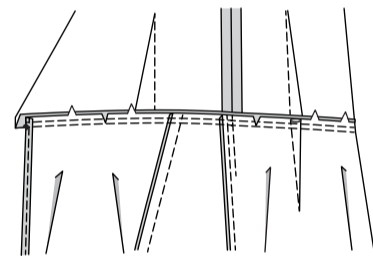
OBERTEIL AN ROCK

STEPHEN Sie die obere Rockkante **FEST**. Machen Sie einen 1.5 cm **SCHMALEN SAUM** an der vorderen Öffnung und den unteren Kanten des Rocks, falten Sie ihn und schneiden Sie die äußeren Ecken ein, wie gezeigt.

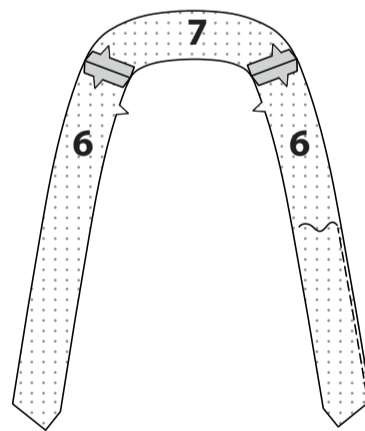


Stecken Sie den Rock rechts auf rechts und mit ebenen Schnittkanten auf das Oberteil, wobei die Mittelpunkte, Nähte und kleinen Punkte übereinstimmen. (Die Vorderkanten des Oberteils werden verlängert.

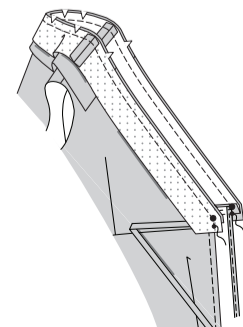
1.5 cm über die vorderen Kanten des Rocks hinaus). Nähen Sie, halten Sie dabei die losen Kanten der Bänder frei. Nähen Sie erneut mit 6 mm Abstand in der Nahtzugabe. Beschneiden Sie die Naht dicht an der zweiten Naht. Bügeln Sie die Naht zum Oberteil hin.



Nähen Sie den RÜCKW. BESATZ (7) an den Schultern an den VORD. BESATZ (6). Versäubern Sie die ungekerbte Besatzkante.



Stecken Sie den Besatz rechts auf rechts auf das Oberteil (über die Bänder), wobei die Mittelpunkte, kleinen und großen Punkte übereinstimmen. Nähen Sie die Vorder- und Halssausschnittkanten zwischen den kleinen Punkten, dabei an den großen Punkten schwenken und den Rock und die freien Enden der Bänder aus dem Weg halten.



Wenden Sie den Besatz nach innen und drehen Sie die Bänder nach außen.

Bügeln Sie unter 1.5 cm an der Unterkante des Besatzes; schneiden Sie auf 1 cm zu.

SÄUMEN Sie die gebügelten Besatzkanten über die Naht. Heften Sie den Besatz mit der Hand an die Schulternähte, damit er nicht verrutscht.

Drehen Sie den Kragen vom Oberteil weg. **STEPHEN** Sie die Vorderkanten des Oberteils mit der Saumnäht des Rocks zusammen **AB**.

Wenn Sie das Kleid tragen, stecken Sie das linke Band durch die Öffnung in der rechten Seitennaht, legen es um und befestigen es am rechten Band an der linken Seitennaht.

