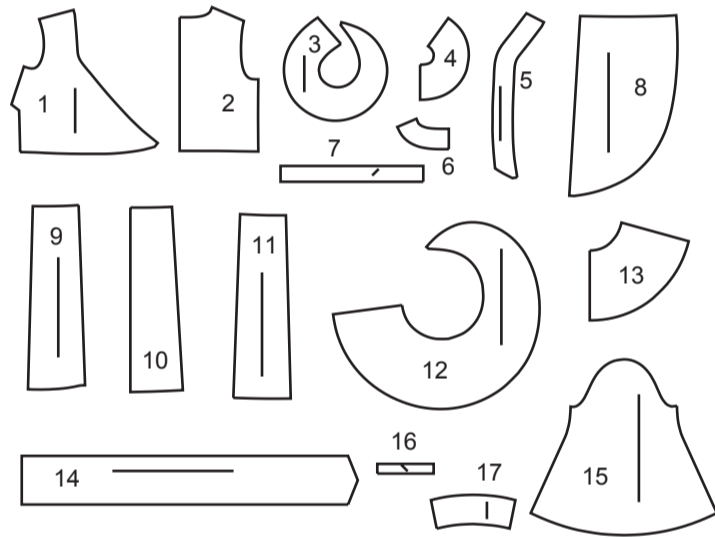
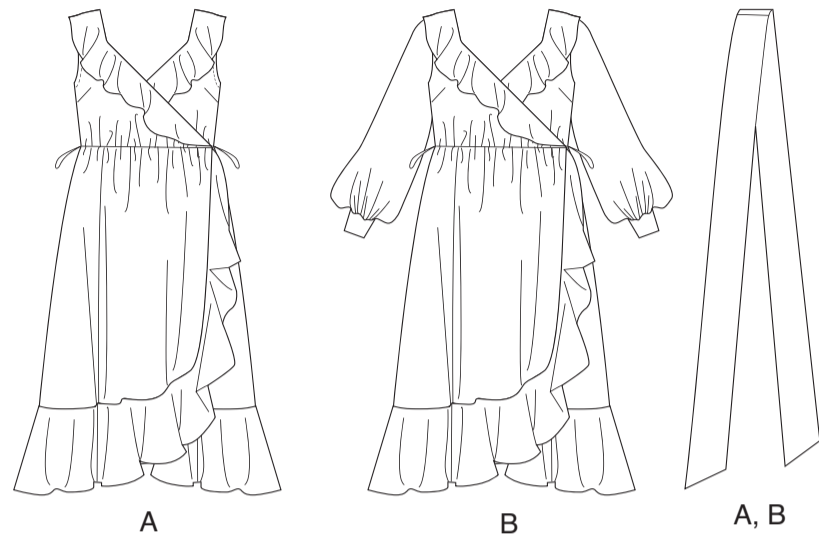


VORDERTEIL



- 1 VORD. OBERTEIL - A,B
- 2 RÜCKW. OBERTEIL - A,B
- 3 VORD. VOLANT-AUSSCHNITT - A,B
- 4 RÜCKW. VOLANT - A,B
- 5 VORD. BESATZ - A,B
- 6 RÜCKW. BESATZ - A,B
- 7 ARMAUSSCHNITTBESATZ - A
- 8 ROCKVORDERTEIL - A,B
- 9 SEITL. ROCKVORDERTEIL - A,B
- 10 ROCKRÜCKENTEIL - A,B
- 11 SEITL. ROCKRÜCKENTEIL - A,B
- 12 VORD. VOLANT - A,B
- 13 UNTERER VOLANT - A,B
- 14 TAILLENBAND - A,B
- 15 ÄRMEL - B
- 16 DURCHGEHENDER UNTERTRITT - B
- 17 MANSCHETTE- B

KÖRPERGRÖSSEN

		MISSES									
Größe		20W	22W	24W	26W	28W	30W	32W	34W	36W	38W
Oberweite		107	112	117	122	127	132	137	142	147	152
Taille		89	94	99	105	112	118	124	131	138	144
Hüfte		112	117	122	127	132	137	142	147	152	157
Rücken - Hals zu Taille		44	44	44,5	45	45	45,5	46	46	47	47,5

STOFFSCHNITTEILE

☉ Bezeichnet Brustumfang, Taillenumfang, Hüftumfang und/oder Bizeps. Die Maße beziehen sich auf den Umfang des fertigen Kleidungsstücks (Körpermaß + Trageerleichterung + Design-Erleichterung). Passen Sie das Schnittmuster bei Bedarf an.

Die gezeigten Linien sind SCHNITTLINIEN, jedoch sind Nahtzugaben von 1.5 cm inbegriffen, sofern nicht anders angegeben. Siehe NÄHTIGE INFORMATIONEN für Nahtzugaben.

Suchen Sie das/die Layout(s) nach Kleidungsstück/Ansicht, Stoffbreite und Größe. Die Layouts zeigen die ungefähre Position der Schnittmusterstücke; die Position kann je nach Schnittmustergröße leicht variieren.

Alle Layouts sind für Stoffe mit oder ohne Strichrichtung, sofern nicht anders angegeben. Für Stoffe mit Strichrichtung, Flor, Schattierung oder einseitigem Design verwenden Sie das Layout MIT STRICHRICHTUNG.

RECHTE MUSTERSEITE	LINKE MUSTERSEITE	RECHTE STOFFSEITE	LINKE STOFFSEITE

G = GRÖSSE
AG = ALLE GRÖSSEN
* = MIT STRICHRICHTUNG
** = OHNE STRICHRICHTUNG
SELVAGE(S) WEBKANTE(N)
FOLD = STOFFBRUCH
SINGLE THINKNESS = EINZELNE DICKE
DOUBLE THINKNESS = DOPPELTE DICKE
CROSSWISE FOLD = QUERFALTE

Positionieren Sie den Stoff wie auf dem Layout angegeben. Wenn das Layout zeigt...

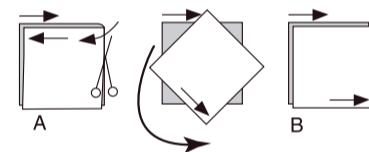
FADENLAUF: Legen Sie die Linie auf den geraden Fadenlauf des Stoffes und halten Sie sie parallel zur Webkante oder zum Falz. Beim Layout "mit Strichrichtung" sollten die Pfeile in dieselbe Richtung zeigen. (Bei Stoffen mit Pelzflor zeigen die Pfeile in Richtung des Flors).

EINZELNE DICKE - Legen Sie den Stoff mit der rechten Seite nach oben. (Bei Webpelzstoffen wird der Flor nach unten gelegt.)

DOPPELTE DICKE

MIT STOFFBRUCH - Legen Sie den Stoff mit der rechten Seite nach oben.

* **OHNE STOFFBRUCH** - Legen Sie den Stoff rechts auf rechts und falten Sie ihn kreuzweise. Schneiden Sie den Falz von Webkante zu Webkante ein (A). Halten Sie die rechten Seiten zusammen und drehen Sie die obere Lage vollständig um, so dass der Flor in dieselbe Richtung wie die untere Lage verläuft.



STOFFBRUCH - Legen Sie die angegebene Kante genau entlang der Falz des Stoffes. Schneiden Sie NIEMALS an dieser Linie. Wenn das Schnittmusterstück so dargestellt ist...

● Schneiden Sie zuerst die anderen Teile zu und lassen Sie dabei genügend Stoff für dieses Teil übrig (A). Falten Sie den Stoff und schneiden Sie das Stück wie gezeigt am Stoffbruch zu (B).



★ Schneiden Sie das Stück nur einmal zu. Schneiden Sie zuerst die anderen Teile zu, so dass genügend Stoff für dieses Teil vorhanden ist. Öffnen Sie den Stoff; schneiden Sie das Teil auf einer einzigen Lage zu.

Schneiden Sie alle Teile entlang der für die gewünschte Größe angegebenen Schnittlinie mit langen, gleichmäßigen Scherenstrichen aus, wobei die Kerben nach außen zeigen.

Übertragen Sie alle Markierungen und Konstruktionslinien, bevor Sie das Schnittmusterewebe entfernen. (Bei Pelzflor-Stoffen übertragen Sie die Markierungen auf die linke Seite).

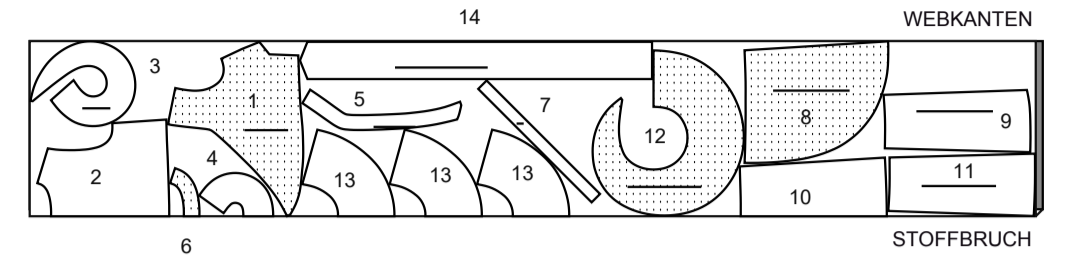
HINWEIS: Die gestrichelten Kästchen (a! b! c!) in den Layouts stellen die Teile dar, die nach den angegebenen Maßen zugeschnitten werden.

KLEID UND TAILLENBAND - A

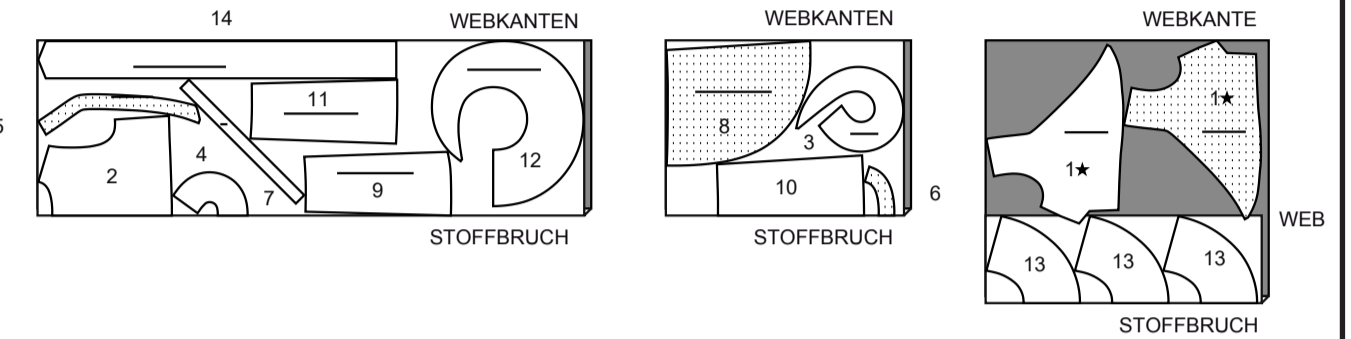
TEILE 1 2 3 4 5 6 7 8 9 10 11 12 13 14

60" (150CM)
MIT STRICHRICHTUNG
G

20W 22W 24W 26W 28W 30W 32W 34W 36W



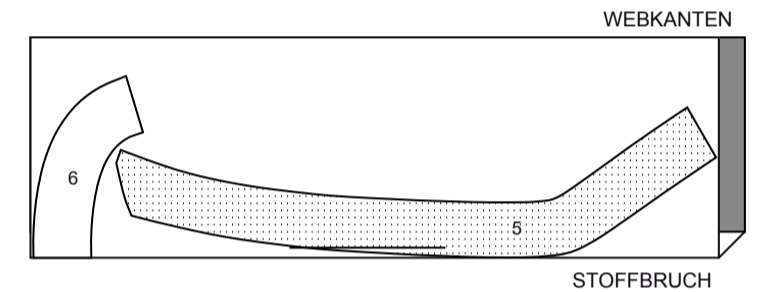
60" (150CM)
MIT STRICHRICHTUNG
G
38W



EINLAGE - A

TEILE 5 6

20" (51CM)
AG

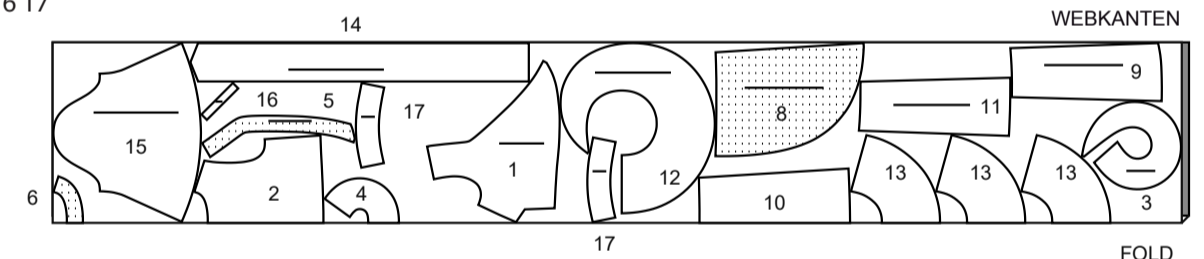


KLEID UND TAILLENBAND - B

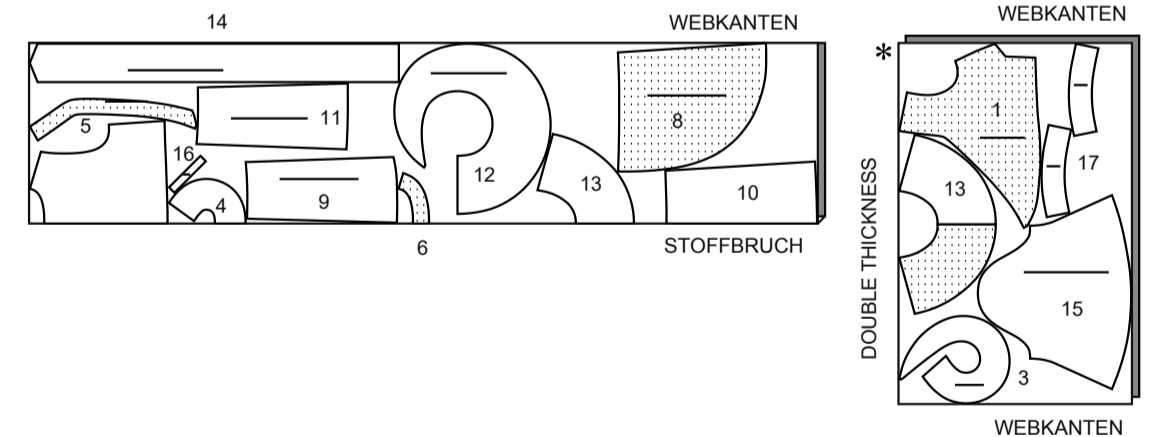
TEILE 1 2 3 4 5 6 7 8 9 10 11 12 13 14 15 16 17

60" (150CM)
MIT STRICHRICHTUNG
G

20W 22W 24W 26W 28W



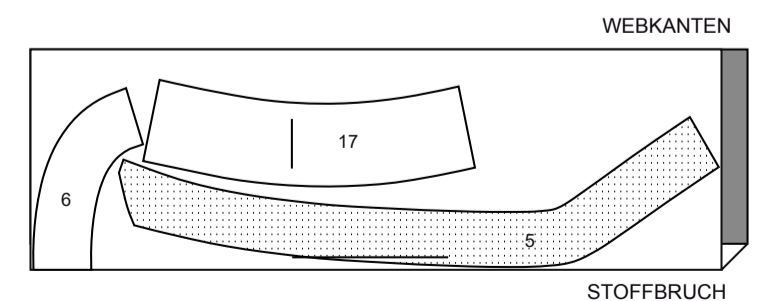
60" (150CM)
MIT STRICHRICHTUNG
G
30W 32W 34W 36W
38W



EINLAGE - B

TEILE 5 6 17

20" (51CM)
AG



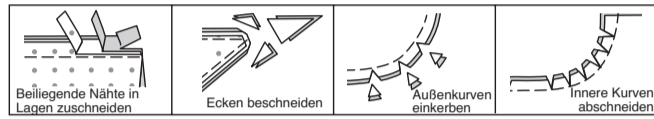
NÄHANGABEN

1.5 cm NAHTZUGABEN SIND INBEGRIFFEN,
 (sofern nicht anders angegeben).

GRAFIK

rechte Seite	linke Seite	Einlage	Futter	Innenfutter

Bügeln Sie beim Nähen. Nähte flach bügeln, dann aufbügeln, sofern nicht anders angegeben. Schneiden Sie die Nahtzugaben ein, wo nötig, damit sie flach liegen.



GLOSSAR

Nähbegriffe, die in der Nähanleitung in **FETTDRUCK** erscheinen, werden im Folgenden erklärt.

EINHALTEN - Nähen Sie entlang der Nahtlinie mit langen Maschinenstichen. Ziehen Sie die Fadennenden beim Anpassen an die Passform. **HINWEIS:** Machen Sie bei Schulteransätzen eine zweite Reihe langer Maschinenstiche in 6 mm Abstand von der Nahtzugabe, um mehr Kontrolle zu haben.

VERSÄUBERN - Nähen Sie 6 mm von der Schnittkante entfernt und versäubern Sie mit einer der folgenden Methoden ab: (1) mit Hilfe einer Zickzackschere ODER (2) mit Overlockstichen ODER (3) entlang der Steppnaht wenden und dicht an der Falte nähen ODER (4) mit Hilfe einer Overlock-Maschine.

INREIHEN - Nähen Sie mit langen Maschinenstichen entlang der Nahtlinie und nochmals 6 mm entfernt in der Nahtzugabe. Ziehen Sie die Fadennenden beim Anpassen an die Passform.

VERSTÄRKEN - Mit kleinen Maschinenstichen nähen Sie entlang der Nahtlinie, wie in der Nähanleitung angegeben.

SÄUMEN - Nadel durch eine gefaltete Kante schieben, dann einen Faden des darunter liegenden Stoffes aufnehmen.

FESTSTEPHEN - Steppen Sie 3 mm von der Nahtlinie in der Nahtzugabe (normalerweise 13 mm von der Schnittkante).

UNTERSTEPHEN - Öffnen Sie den Besatz oder die Unterseite des Kleidungsstücks; nähen Sie auf der Nahtzugabe dicht an der Naht.

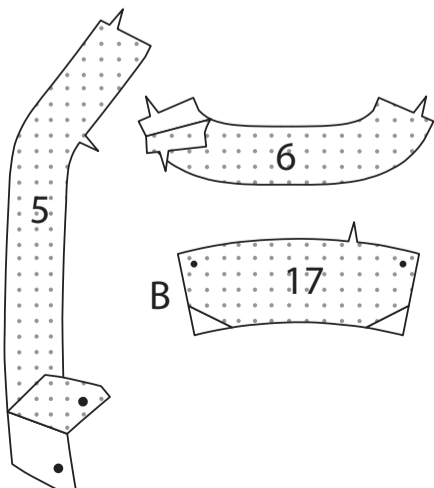
KLEID A, B

Einlage

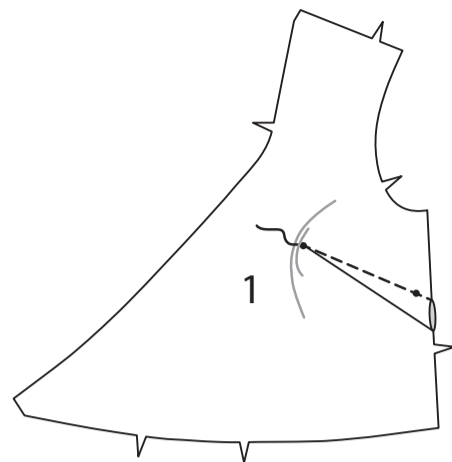
Kleben Sie die EINLAGE auf die linke Seite jedes passenden STOFFABSCHNITTS gemäß den Anweisungen des Herstellers.

HINWEIS: Sofern nicht anders angegeben, wird das zuerst genannte Modell abgebildet.

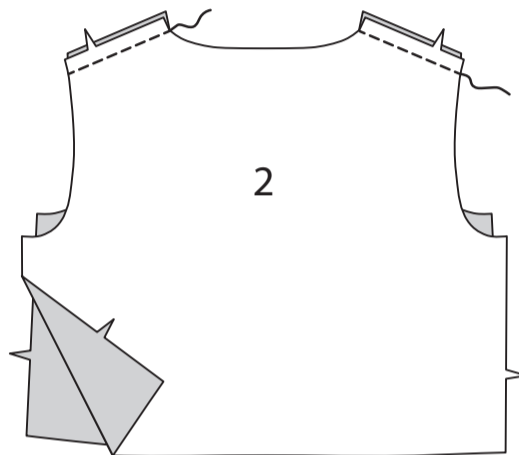
Oberteil



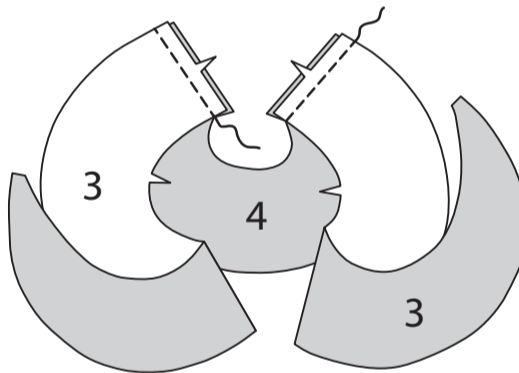
Nähen Sie einen Abnäher in das RÜCKW. OBERTEIL (1); bügeln Sie nach unten.



Nähen Sie das VORD. OBERTEIL (2) an die rückw. Oberteile an den Schultern.

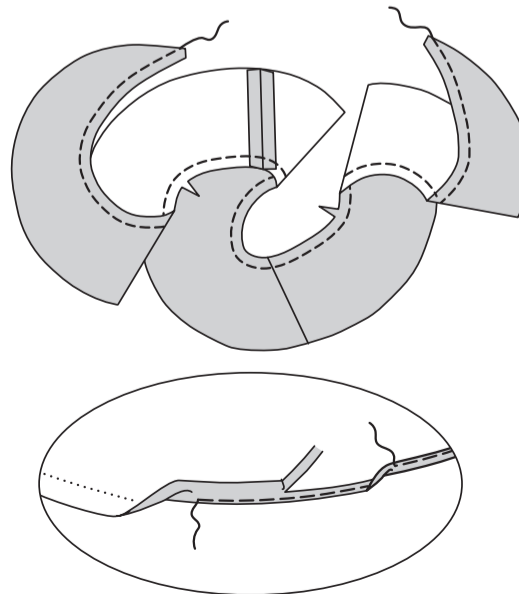


Nähen Sie den VORD. VOLANT-AUSSCHNITT (3) an den Schultern an den RÜCKW. VOLANT (4).

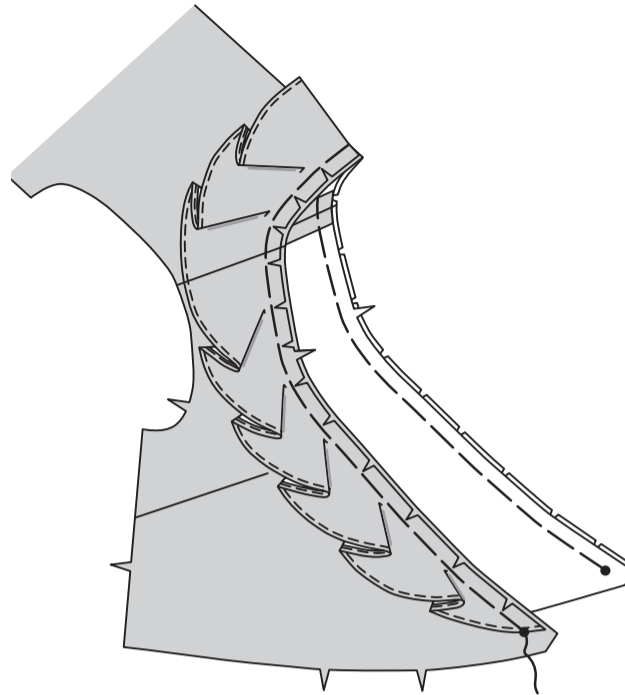


STEPHEN Sie die Halsausschnittkante des Volants **FEST**.

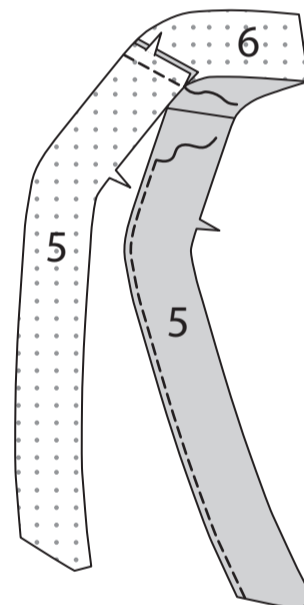
Für einen Designersaum bügeln Sie unter 6 mm an der Außenkante des Volants. Nähen Sie dicht an der gebügelteten Kante. Schneiden Sie neben der Naht zurück. Bügeln Sie weitere 3 mm unter und nähen Sie fest.



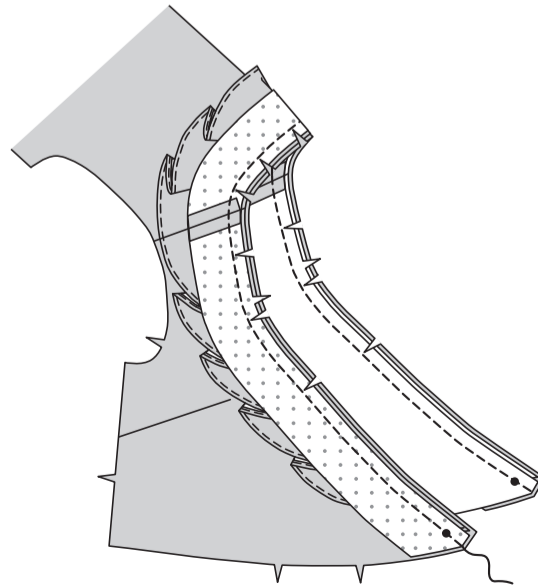
Stecken Sie den Volant mit der rechten Seite nach oben an den Halsausschnitt und die vorderen Öffnungskanten des Oberteils, an die rückwärtige Mitte, die Nähte und die großen Punkte. Heften Sie den Volant an den Steppnähten fest, falls erforderlich.



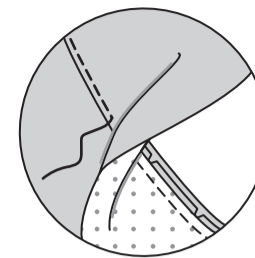
Nähen Sie die Teile des VORD. BESATZES (5) an den Schultern an den RÜCKW. BESATZ (6). **VERSÄUBERN** Sie die ungekehrte Kante.



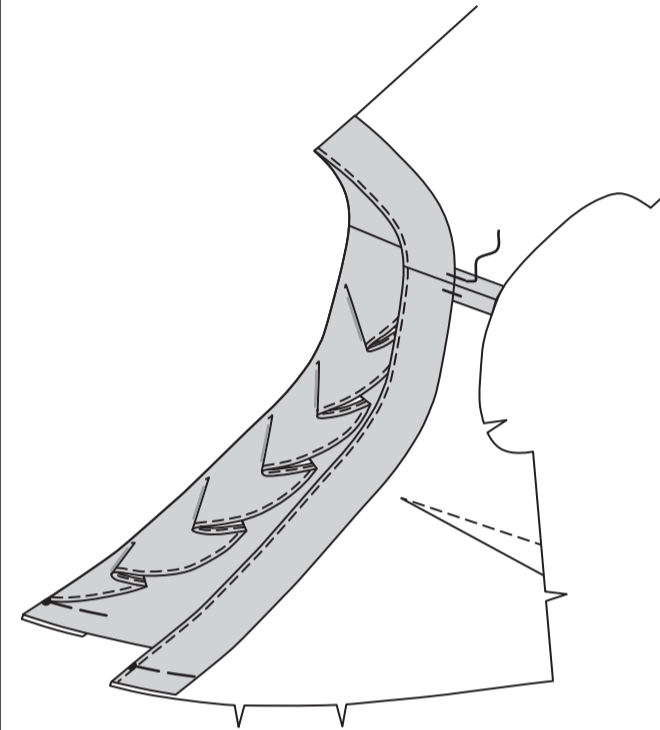
Rechts auf rechts den Besatz an der Halsausschnittkante (über dem Volant) feststecken, wobei die hinteren Mitten und der großen Punkte übereinstimmen. Nähen Sie die Vorder- und Halsausschnittkanten ab. Beschneiden. Schneiden Sie die Kurven ein.



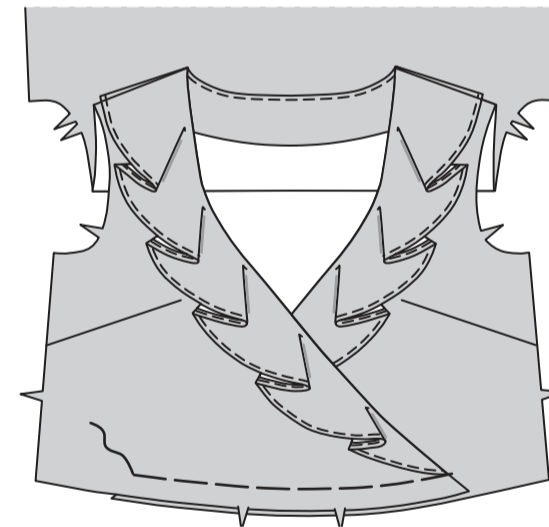
STEPHEN Sie den Besatz **UNTER**.



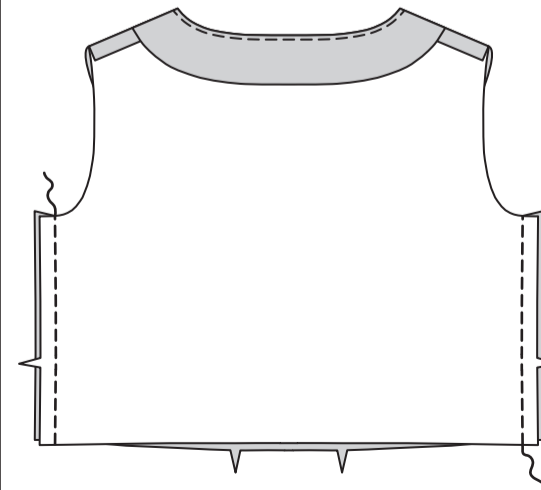
Wenden Sie den Besatz nach innen; bügeln Sie. Heften Sie an den Nähten. Heften Sie die Schnittkanten zusammen.



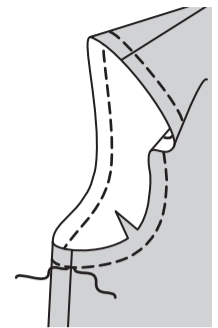
Lappen Sie das rechte Vorderteil über das linke Vorderteil, wobei die vorderen Mitteun übereinstimmen. Heften Sie die Schnittkanten zusammen.



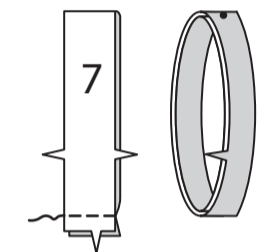
Nähen Sie die Seitennähte des Oberteils.



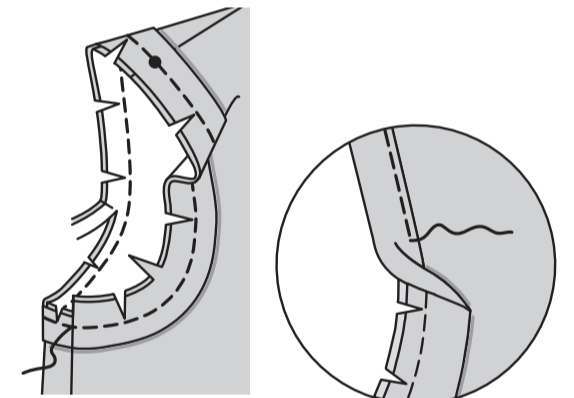
MODELL A
STEPHEN Sie die Armausschnittkanten des Oberteils **FEST**.



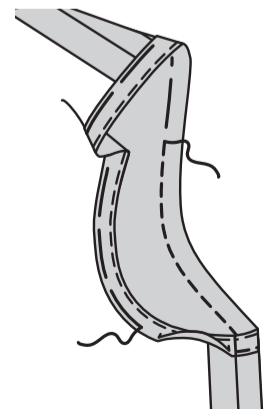
Nähen Sie die Enden des ARMAUSSCHNITTBESATZES (7) **RECHTS AUF RECHTS** zusammen. Falten Sie den Besatz der Länge nach in der Mitte **LINKS AUF LINKS**; bügeln Sie.



Auf der **AUSSENSEITE** den Besatz an der Armausschnittkante feststecken, dabei einen kleinen Punkt an der Schulternnaht und den passenden Nähten setzen. Nähen Sie. Beschneiden Sie die Naht; schneiden Sie die Kurven ein. **UNTERSTEPHEN**.



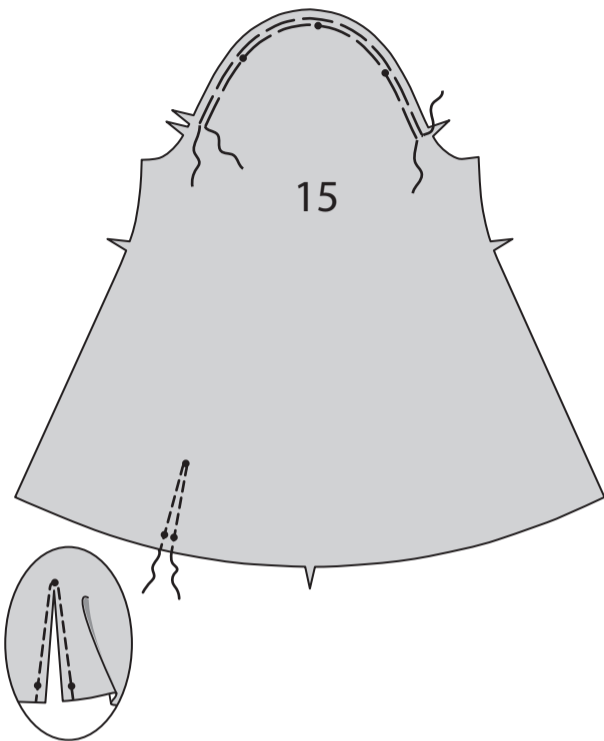
Wenden Sie den Besatz auf **INNEN**; bügeln Sie. Heften Sie dicht an der Innenkante des Besatzes. Auf der **AUSSENSEITE** wie geheftet absteppen.



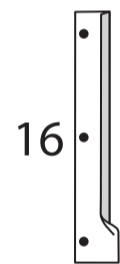
MODELL B

HALTEN Sie die obere Kante des ÄRMELS (15) zwischen den Kerben **EIN**.

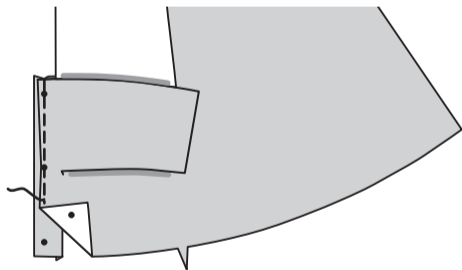
VERSTÄRKEN Sie die untere Kante des Ärmels entlang der Nahtlinie. Schneiden Sie zwischen den Nähten bis zum oberen kleinen Punkt zu.



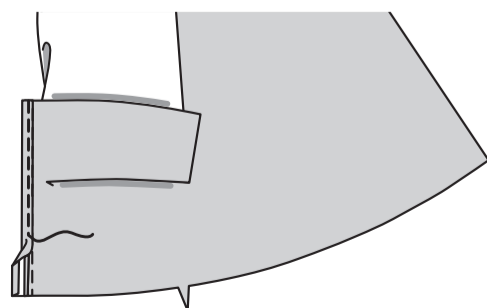
Drehen Sie die 6 mm Nahtzugabe an der nicht markierten langen Kante des DURCHGEHENDEN UNTERTRITTS (16) ein. Bügeln Sie.



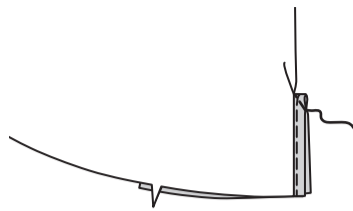
Stecken Sie die rechte Seite des durchgehenden Untertritts auf die linke Seite des Ärmels und legen Sie die 6 mm Nahtlinie entlang der Nähte, wobei die kleinen Punkte übereinstimmen.



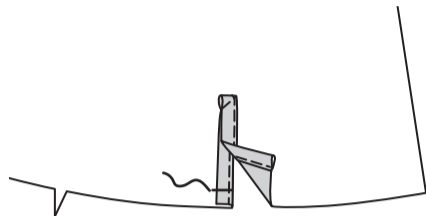
Bügeln Sie die Naht zum durchgehenden Untertritt hin. Drehen Sie die gebügelte Kante des durchgehenden Untertritts leicht über die Naht nach außen. Nähen Sie dicht an der gebügelten Kante.



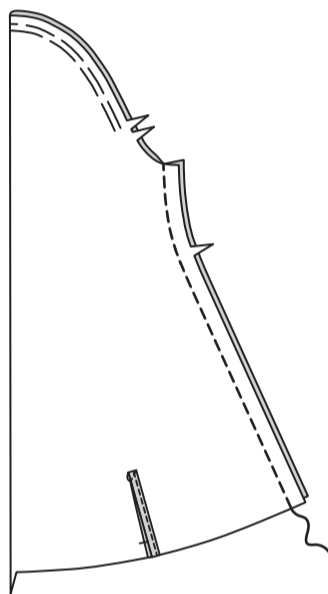
Bringen Sie auf der Innenseite die gefaltete Kante des durchgehenden Untertritts zusammen. Nähen Sie diagonal über das obere Ende.



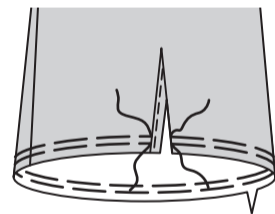
Drehen Sie die Vorderkante des durchgehenden Untertritts wie gezeigt nach innen. Heften Sie über die Unterkante.



Nähen Sie die Ärmelnaht.



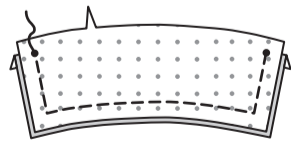
REIHEN Sie die untere Ärmelkante **EIN**.



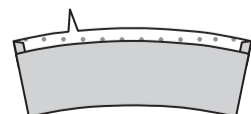
Schlagen Sie 1.3 cm an der eingekerbten Kante der mit Einlage nicht versehenen Teile der MANSCHETTE (17) ein.



Nähen Sie die mit Einlage nicht versehenen Manschettenteile an die mit Einlage versehenen Manschettenteile, lassen Sie dabei die eingekerbte Kante offen. Beschneiden.

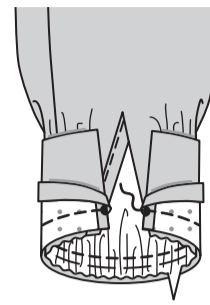


Drehen Sie die Manschette auf die rechte Seite; bügeln Sie sie.



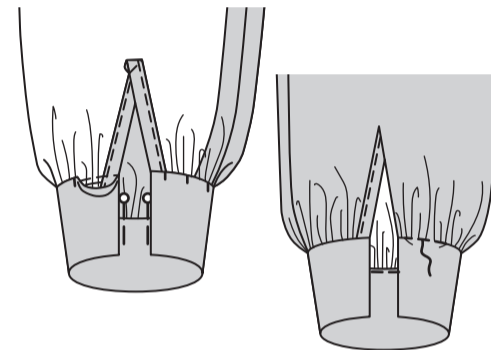
Stecken Sie die Manschette an den Ärmel, wobei die Kerben übereinstimmen und kleine Punkte an den Öffnungskanten angebracht werden. Verteilen Sie die Kräuseln; heften Sie sie. Nähen Sie, halten Sie dabei die gebügelte Kante frei. Beschneiden.

Bügeln Sie die Nahtzugaben zur Manschette hin.



Wenden Sie die Manschette nach innen; bügeln Sie. Stecken Sie die gebügelte Kante der Manschette 3 mm über der Naht fest und platzieren Sie die Stecknadeln auf der Außenseite.

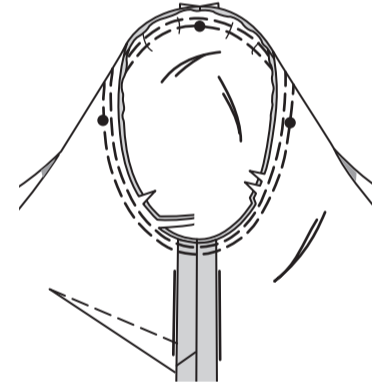
Nähen Sie auf der Außenseite in den Graben oder die "Rille" der Naht, dabei die gebügelte Kante auf der Innenseite einfassen lassen.



Stecken Sie den Ärmel rechts auf rechts in den Armausschnitt, wobei der mittlere kleine Punkt mit der Schulternaht übereinstimmt. Passen Sie die Leichtigkeit an. Heften. Nähen Sie.

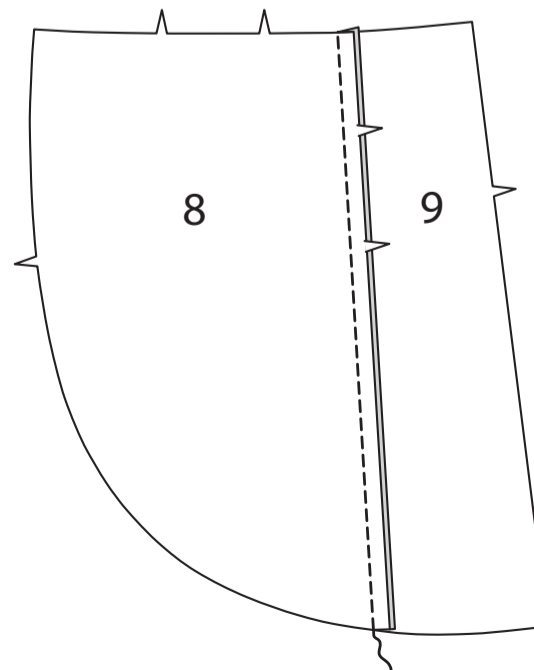
Nähen Sie erneut mit 6 mm Abstand in der Nahtzugabe. Schneiden Sie neben der Naht zurück.

Bügeln Sie die Nahtzugaben flach. Wenden Sie die Nahtzugaben zum Ärmel hin.

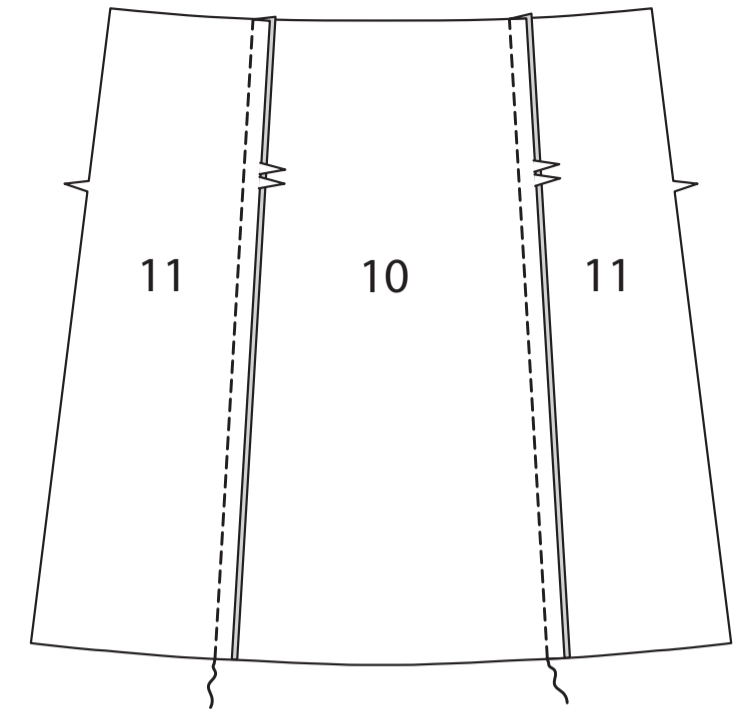


Rock

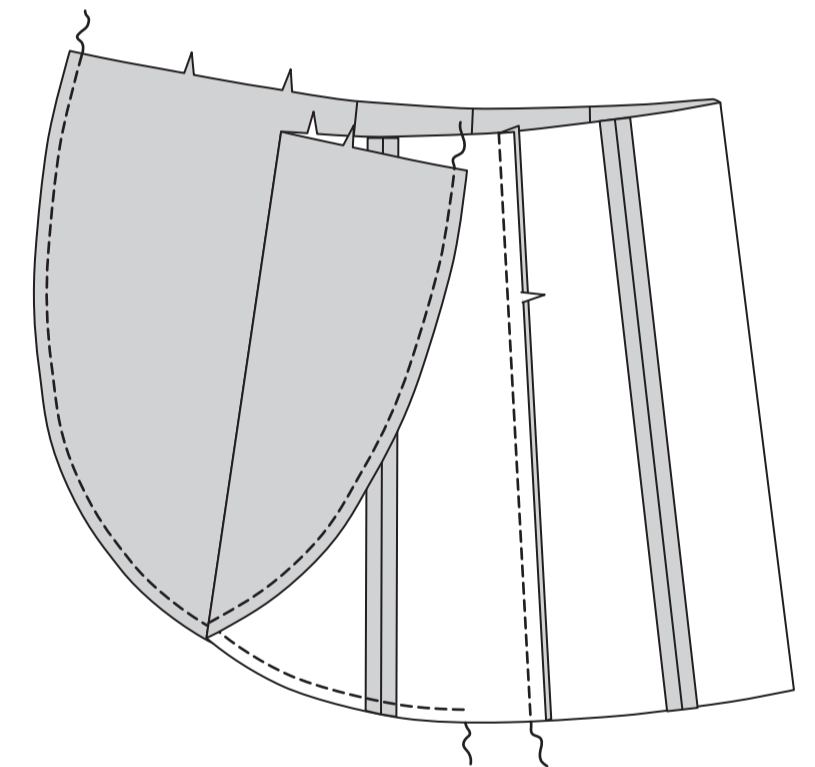
Nähen Sie auf jeder Seite des Rocks ein ROCKVORDERTEIL (8) an ein SEITL. ROCKVORDERTEIL (9) an den Seiten, wobei die einzelnen Kerben übereinstimmen.



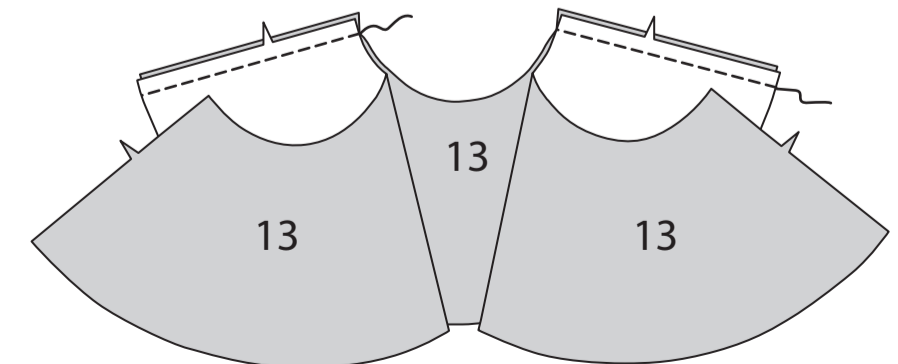
Nähen Sie die SEITL. ROCKRÜCKENTEILE (10) an das ROCKRÜCKENTEIL (11) an den Seiten, wobei die doppelten Kerben übereinstimmen.



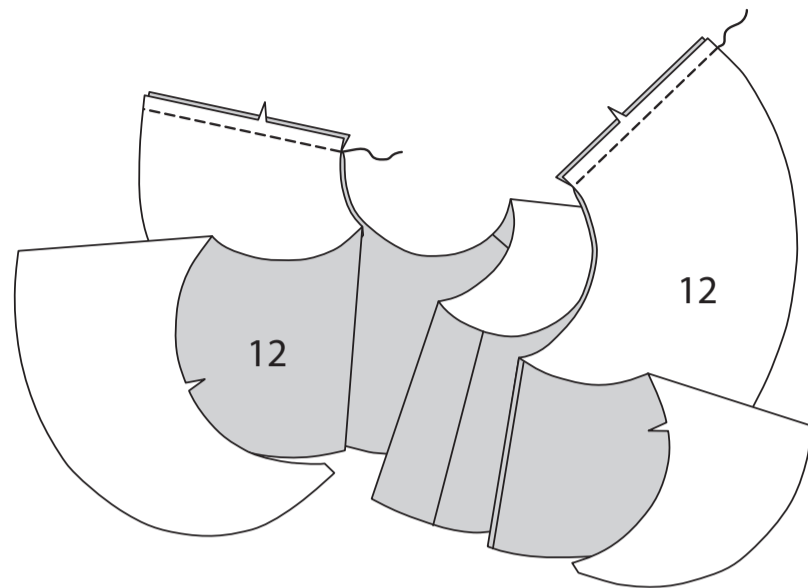
Nähen Sie die Rockvorderteile an den Seitennähten auf das Rockrückenteil. **STEPHEN** Sie die Kurven **FEST**.



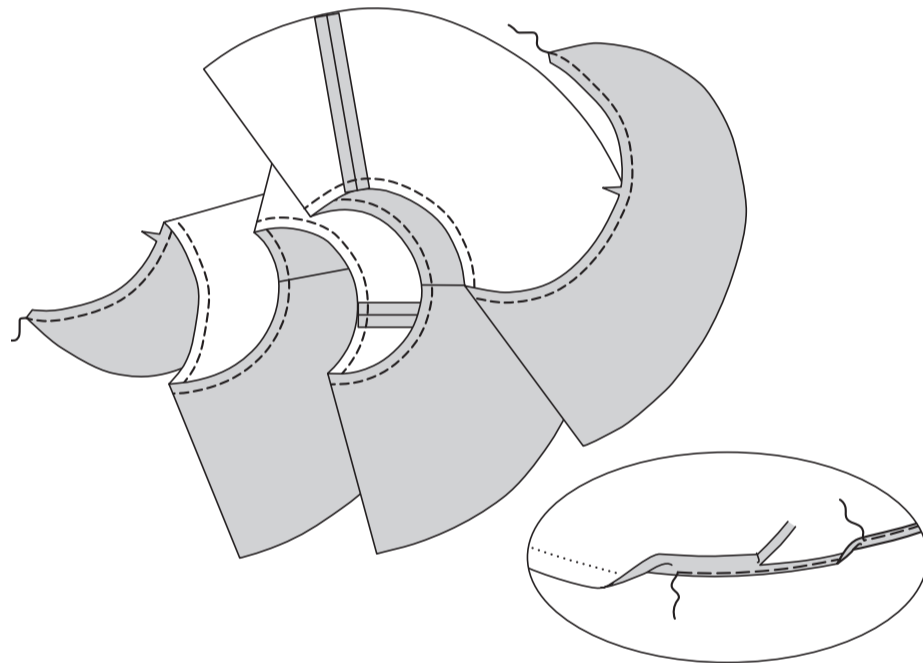
Nähen Sie die eingekerbten Enden des UNTEREN VOLANTS (13) in zwei Nähten zusammen, wie gezeigt.



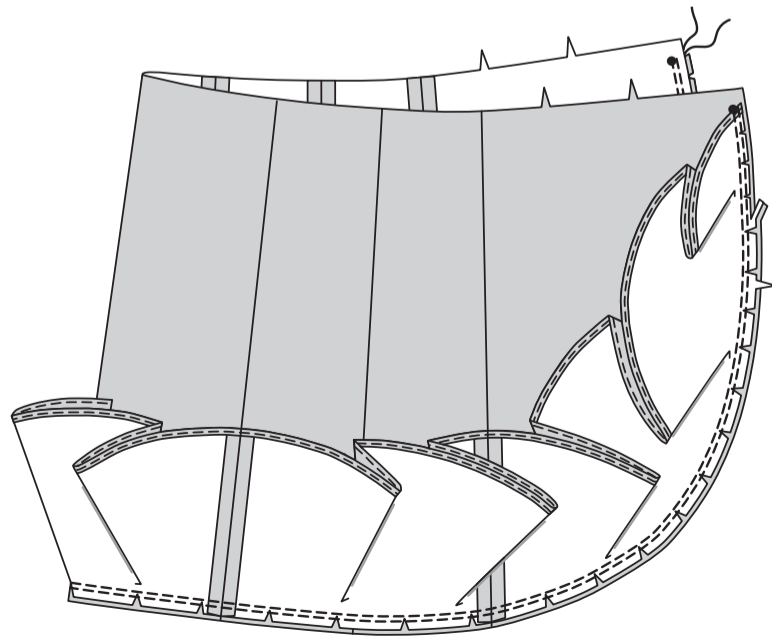
Nähen Sie die VORDEREN VOLANTE (12) an den Seiten an den unteren Volant.



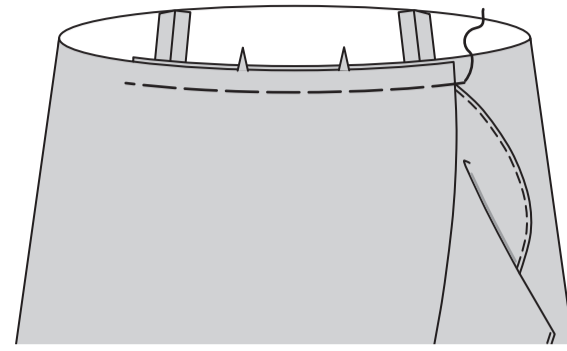
STEPHEN Sie die Halsausschnittkante des Volants **FEST**. Für den Designersaum bügeln Sie unter 6 mm an der Außenkante des Volants. Nähen Sie dicht an der gebügelten Kante. Schneiden Sie dicht an der Naht ab. Bügeln Sie eine weitere 3 mm unter und nähen Sie sie fest.



Stecken Sie den Volant rechts auf rechts an die Vorder- und Unterkanten des Rocks, wobei die großen Punkte, die hintere Mitte und die Rüschnähte wie gezeigt an die Innennähte des Vorderteils übereinstimmen, schneiden Sie dabei den Volant ein, wo nötig, zu den Steppnähten. Heften. Nähen Sie. Nähen Sie erneut mit 6 mm Abstand in der Nahtzugabe. Schneiden Sie neben der Naht zurück. Bügeln Sie die Naht zum Rock hin.

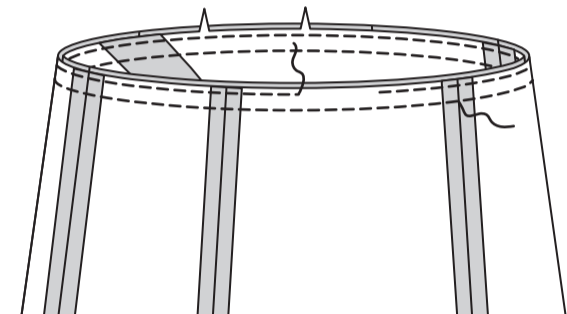


Lappen Sie das rechte Vorderteil über das linke Vorderteil, wobei die vorderen Mitten und die Kerben übereinstimmen. Heften Sie die Schnittkanten zusammen.

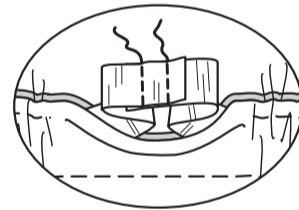


Stecken Sie den Rock an der Unterkante des Oberteils, wobei die Mitten und Seitennähte übereinstimmen. Nähen Sie eine 2.2 cm lange Naht ein.

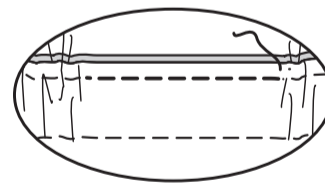
Um einen Tunnel für das Gummiband zu bilden, nähen Sie die Nahtzugaben an der Taille 6 mm von der Schnittkante entfernt zusammen und lassen dabei eine Öffnung zum Einsetzen des Gummibandes, wobei das Kleid frei bleibt.



Schneiden Sie das Gummiband in Höhe der Taille plus 25 mm zu. Führen Sie das Gummiband durch die Öffnung des Tunnelzugs ein. Lappen Sie die Enden; halten Sie sie mit Sicherheitsnadeln. Anprobieren und bei Bedarf anpassen. Nähen Sie die Gummieenden fest.

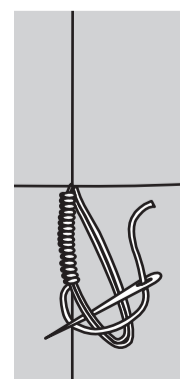


Nähen Sie die Öffnung in den Tunnel, wobei Sie das Gummiband beim Nähen dehnen.



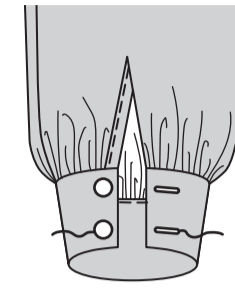
Abschluss

Fadenschlaufen an den Seitennähten der Taille so groß machen, dass das Taillenband hindurch passt.



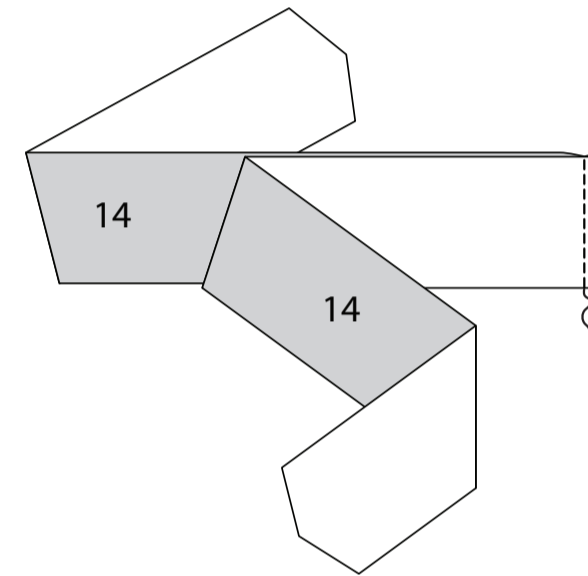
MODELL B

Machen Sie Knopflöcher in der Manschette an den Markierungen. Nähen Sie die Knöpfe an den Markierungen an die Manschette.

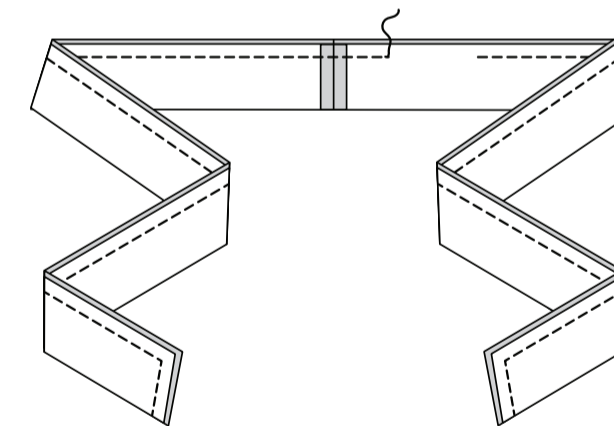


Tailienband

Nähen Sie die eingekerbten Enden der TAILLENBANDTEILE (14) zusammen.



Falten Sie das Taillenband der Länge nach zur Hälfte **RECHTS AUF RECHTS**. Nähen Sie, lassen Sie dabei eine Öffnung zum Wenden. Beschneiden Sie die Naht und die Ecken.



Wenden Sie das Taillenband; bügeln Sie es. **SÄUMEN** Sie die Öffnungskanten zusammen.

