

FABRIC CUTTING LAYOUTS

⊕ Indicates Bustline, Waistline, Hipline and/or Biceps. Measurements refer to circumference of Finished Garment (Body Measurement + Wearing Ease + Design Ease). Adjust Pattern if necessary.

Lines shown are CUTTING LINES, however, 5/8" (1.5cm) SEAM ALLOWANCES ARE INCLUDED, unless otherwise indicated. See SEWING INFORMATION for seam allowance.

Find layout(s) by Garment/View, Fabric Width and Size. Layouts show approximate position of pattern pieces; position may vary slightly according to your pattern size.

All layouts are for with or without nap unless specified. For fabrics with nap, pile, shading or one-way design, use WITH NAP layout.

RIGHT SIDE OF PATTERN	WRONG SIDE OF PATTERN	RIGHT SIDE OF FABRIC	WRONG SIDE OF FABRIC
-----------------------	-----------------------	----------------------	----------------------

S/T = SIZE(S)/TAILLE(S)
 * = WITH NAP/AVEC SENS
 S/L = SELVAGE(S)/LISIÈRE(S)
 AS/TT = ALL SIZE(S)/TOUTES TAILLE(S)
 ** = WITHOUT NAP/SANS SENS
 F/P = FOLD/PLIURE
 CF/PT = CROSSWISE FOLD/PLIURE TRAME

Position fabric as indicated on layout. If layout shows...

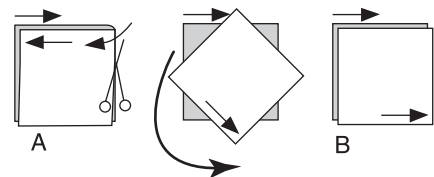
GRAINLINE—Place on straight grain of fabric, keeping line parallel to selvage or fold. ON "with nap" layout arrows should point in the same directions. (On Fur Pile fabrics, arrows point in direction of pile.)

SINGLE THICKNESS—Place fabric right side up. (For Fur Pile fabrics, place pile side down.)

DOUBLE THICKNESS

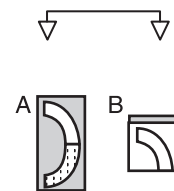
WITH FOLD—Fold fabric right sides together.

* WITHOUT FOLD—With right sides together, fold fabric CROSSWISE. Cut fold from selvage to selvage (A). Keeping right sides together, turn upper layer completely around so nap runs in the same direction as lower layer.



FOLD—Place edge indicated exactly along fold of fabric. NEVER cut on this line.

When pattern piece is shown like this...



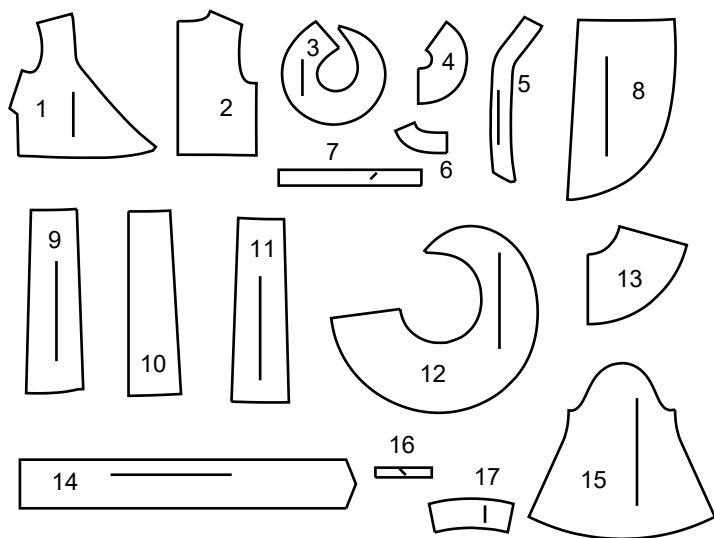
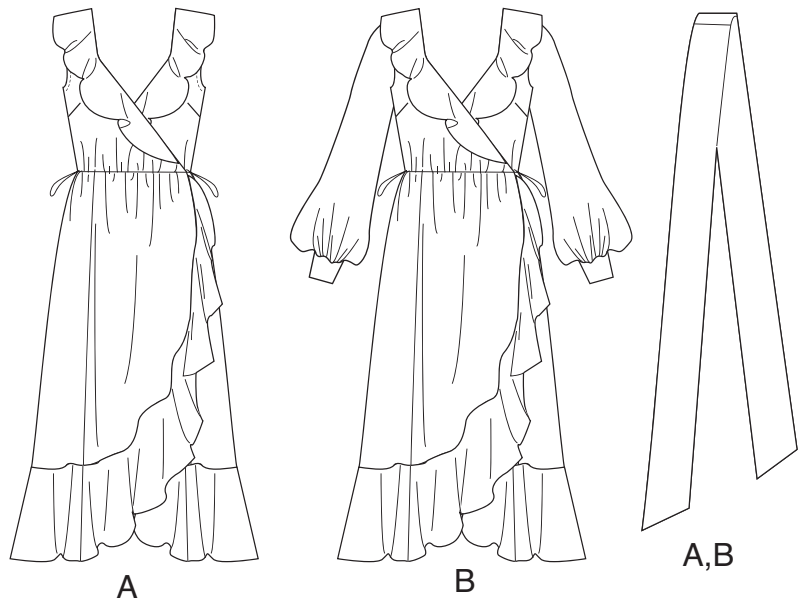
• Cut other pieces first, allowing enough fabric to cut this piece (A). Fold fabric and cut piece on fold, as shown (B).

★ Cut piece only once. Cut other pieces first, allowing enough fabric to cut this piece. Open fabric; cut piece on single layer.

Cut out all pieces along cutting line indicated for desired size using long, even scissor strokes, cutting notches outward.

Transfer all markings and lines of construction before removing pattern tissue. (Fur Pile fabrics, transfer markings to wrong side.)

NOTE: Broken-line boxes (a! b! c!) in layouts represent pieces cut by measurements provided.



- | | |
|-----------------------------|-----------------------------------|
| 1 BODICE FRONT - A, B | 1 CORSAGE DEVANT - A, B |
| 2 BODICE BACK - A, B | 2 CORSAGE DOS - A, B |
| 3 FRONT NECK FLOUNCE - A, B | 3 VOLANT D'ENCOLURE DEVANT - A, B |
| 4 BACK FLOUNCE - A, B | 4 VOLANT DOS - A, B |
| 5 FRONT FACING - A, B | 5 PAREMENTURE DEVANT - A, B |
| 6 BACK FACING - A, B | 6 PAREMENTURE DOS - A, B |
| 7 ARMHOLE FACING - A | 7 PAREMENTURE D'EMMANCHURE - A |
| 8 SKIRT FRONT - A, B | 8 JUPE DEVANT - A, B |
| 9 SKIRT SIDE FRONT - A, B | 9 JUPE CÔTÉ DEVANT - A, B |
| 10 SKIRT BACK - A, B | 10 JUPE DOS - A, B |
| 11 SKIRT SIDE BACK - A, B | 11 JUPE CÔTÉ DOS - A, B |
| 12 FRONT FLOUNCE - A, B | 12 VOLANT DEVANT - A, B |
| 13 LOWER FLOUNCE - A, B | 13 VOLANT INFÉRIEUR - A, B |
| 14 SASH - A, B | 14 CEINTURE-ÉCHARPE - A, B |
| 15 SLEEVE - B | 15 MANCHE - B |
| 16 CONTINUOUS LAP - B | 16 SOUS-PATTE - B |
| 17 CUFF - B | 17 POIGNET - B |

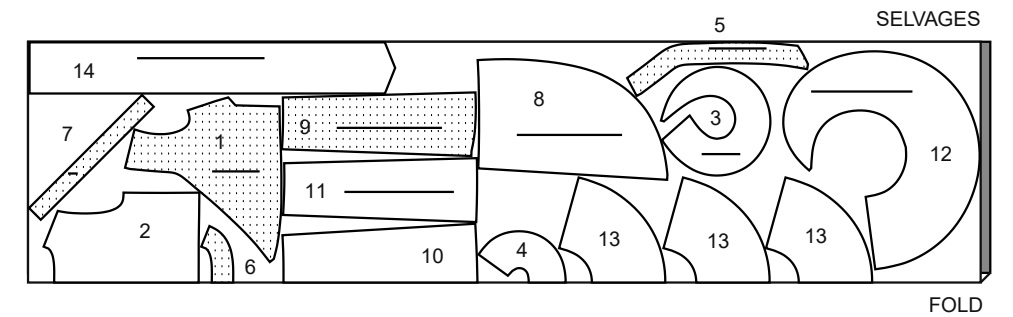
BODY MEASUREMENTS / MESURES DU CORPS

		MISSES/JEUNE FEMME								
Sizes/Tailles		4	6	8	10	12	14	16	18	20
Bust (ins)		29½	30½	31½	32½	34	36	38	40	42
Waist		22	23	24	25	26½	28	30	32	34
Hip		31½	32½	33½	34½	36	38	40	42	44
Bk. Wst Lgth.		15½	15½	15¾	16	16¼	16½	16¾	17	17¼
T. poitrine (cm)		75	78	80	83	87	92	97	102	107
T. taille		56	58	61	64	67	71	76	81	87
T. hanches		89	83	85	88	92	97	102	107	112
Nuque à taille		39	39.5	40	40.5	41.5	42	42.5	43	44

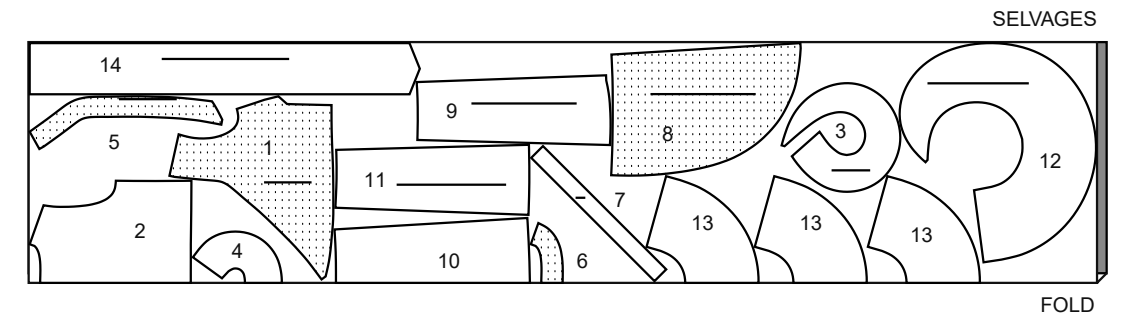
DRESS AND SASH - A / ROBE ET CEINTURE-ÉCHARPE - A

PIECES 1 2 3 4 5 6 7 8 9 10 11 12 13 14

60" (150CM)
 WITH NAP
 S/T
 4 6 8 10 12 14



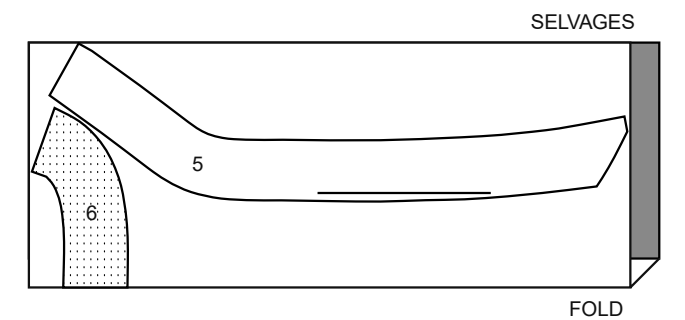
60" (150CM)
 WITH NAP
 S/T
 16 18 20



INTERFACING - A / ENTOILAGE - A

PIECES 5 6

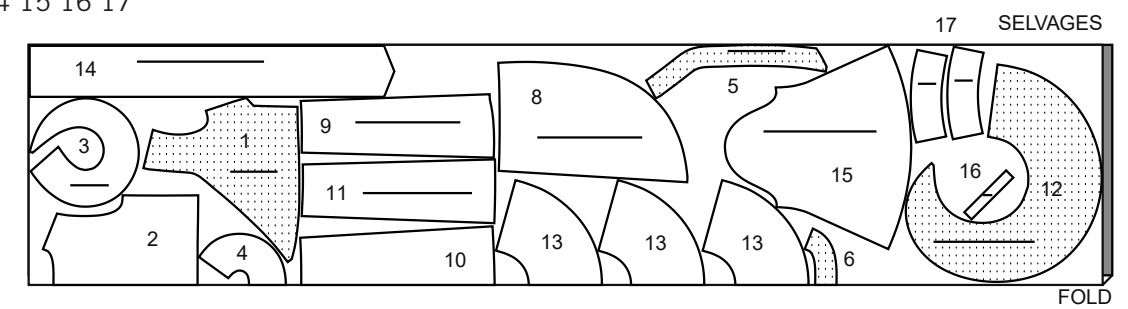
20" (51CM)
 AS/TT



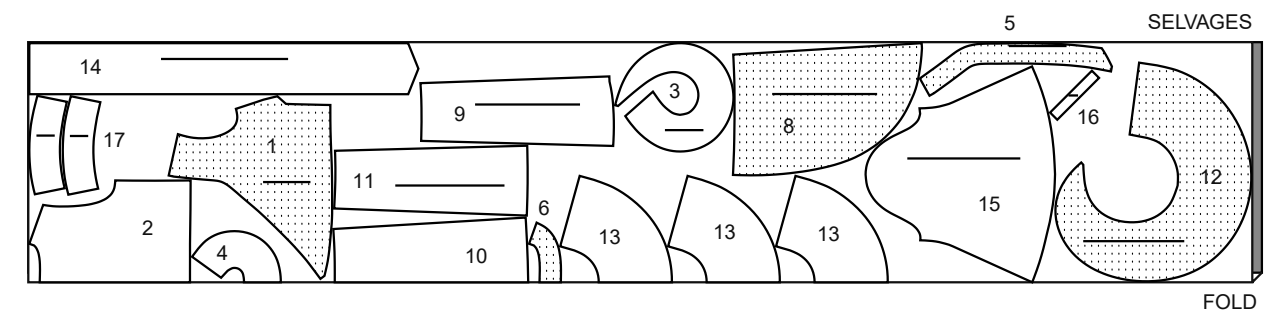
DRESS AND SASH - B / ROBE ET CEINTURE-ÉCHARPE - B

PIECES 1 2 3 4 5 6 8 9 10 11 12 13 14 15 16 17

60" (150CM)
 WITH NAP
 S/T
 4 6 8 10 12 14



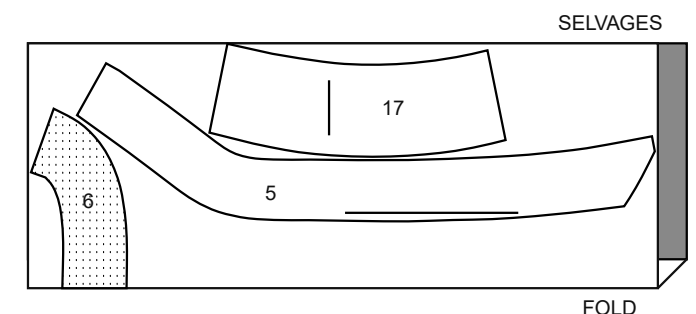
60" (150CM)
 WITH NAP
 S/T
 16 18 20



INTERFACING - B / ENTOILAGE - B

PIECES 5 6 17

20" (51CM)
 AS/TT



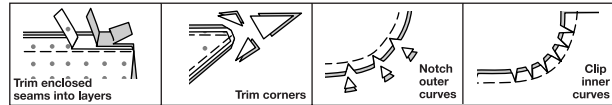
SEWING INFORMATION

5/8" (1.5cm) SEAM ALLOWANCES ARE INCLUDED,
 (unless otherwise indicated)

ILLUSTRATION SHADING KEY

Right Side	Wrong Side	Interfacing	Lining	Underlining

Press as you sew. Press seams flat, then press open, unless otherwise instructed. Clip seam allowances, where necessary, so they lay flat.



GLOSSARY

Sewing terms appearing in **BOLD TYPE** in Sewing Instructions are explained below.

EASESTITCH - Stitch along seamline, using long machine stitches. Pull thread ends when adjusting to fit.
NOTE: For sleeve caps, make a second row of long machine stitches 1/4" (6mm) away in seam allowance. for more control.

FINISH - Stitch 1/4" (6mm) from raw edge and finish with one of the following: (1) Pink OR (2) Overcast OR (3) Turn in along stitching and stitch close to fold OR (4) Overlock.

GATHER - Stitch along seamline and again 1/4" (6mm) away in seam allowance, using long machine stitches. Pull thread ends when adjusting to fit.

REINFORCE - Stitch along seamline where indicated in sewing instructions, using small machine stitches.

SLIPSTITCH - Slide needle through a folded edge, then pick up a thread of underneath fabric.

STAYSTITCH - Stitch 1/8" (3mm) from seamline in seam allowance (usually 1/2" (13mm) from raw edge).

UNDERSTITCH - Open out facing or underside of garment; stitch to seam allowance close to seam.

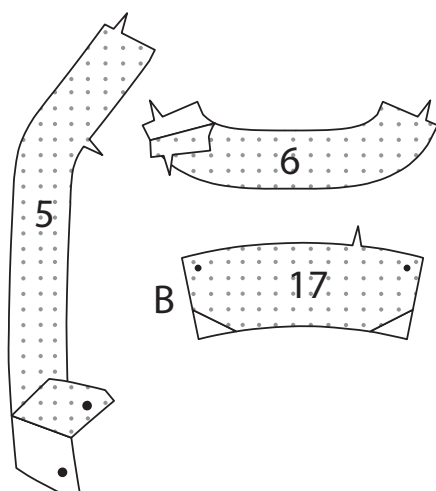
DRESS A, B

Interfacing

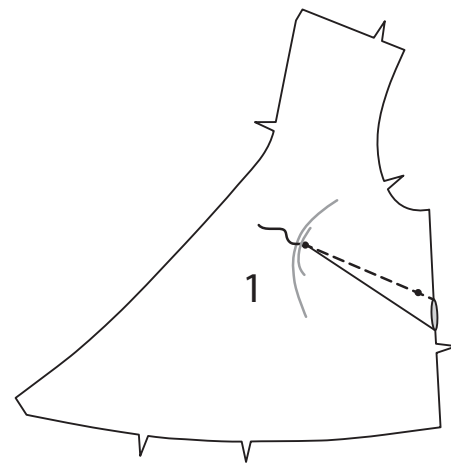
1. Fuse **INTERFACING** to wrong side of each matching **FABRIC** section, following manufacturer's instructions.

NOTE: the first View mentioned will be illustrated, unless otherwise indicated.

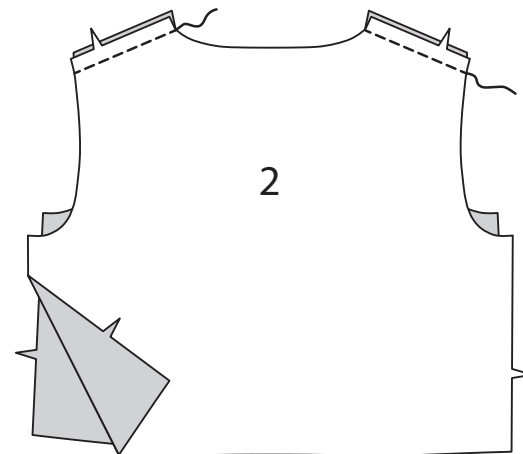
Bodice



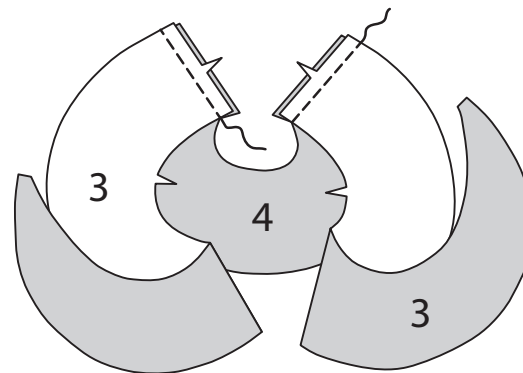
2. Make dart in **BODICE FRONT (1)** sections; press down.



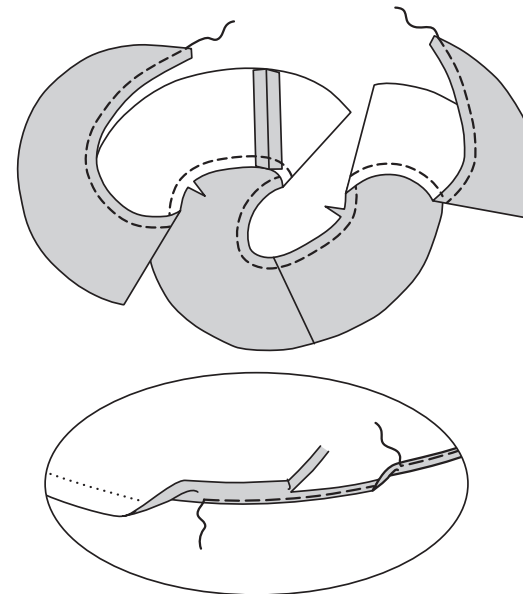
3. Stitch **BODICE BACK (2)** to bodice front sections at shoulders.



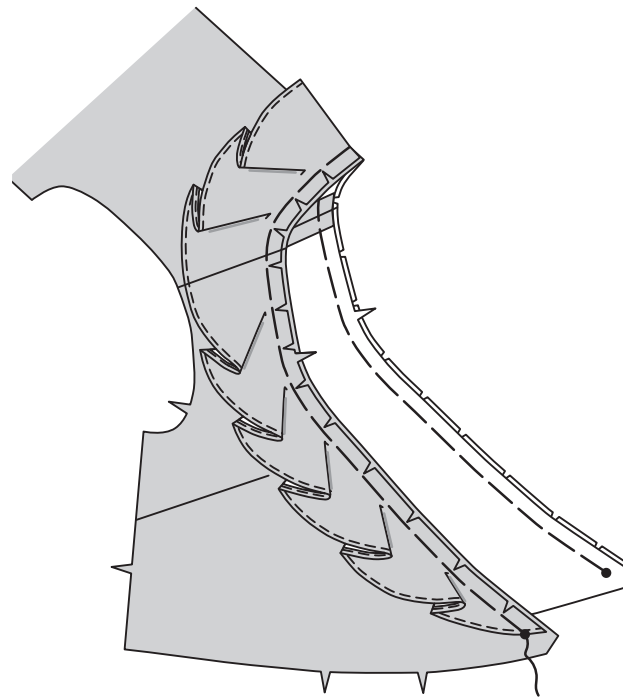
4. Stitch **FRONT NECK FLOUNCE (3)** to **BACK FLOUNCE (4)** at shoulders.



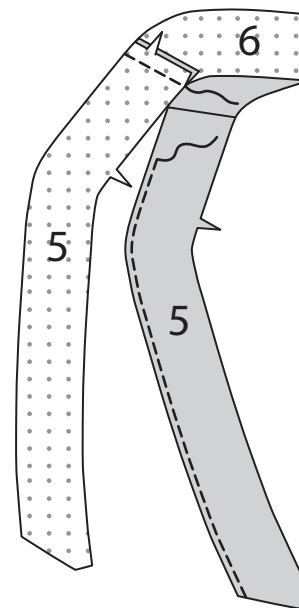
5. STAYSTITCH neck edge of flounce. To make designer hem, press under 1/4" (6mm) on outer edge of flounce. Stitch close to pressed edge. Trim close to stitching. Press under another 1/8" (3mm) and stitch in place.



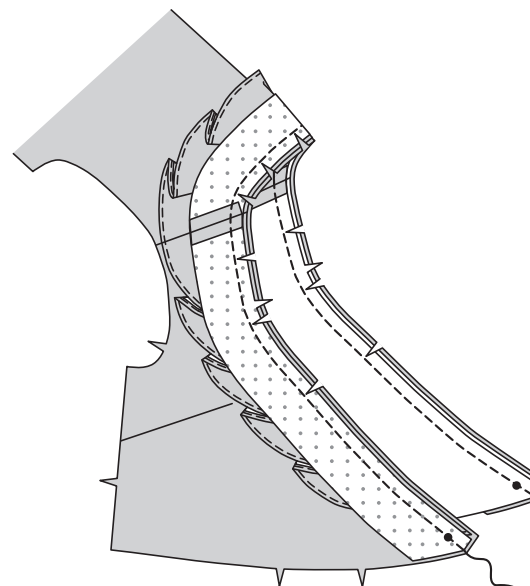
6. With right sides up, pin flounce to neck and front opening edges of bodice, matching centers back, seams, and large dots. Baste, clipping flounce to stay-stitching, as necessary.



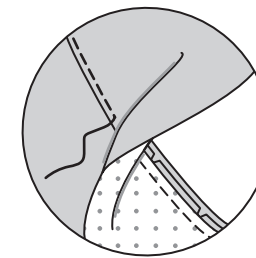
7. Stitch **FRONT FACING (5)** sections to **BACK FACING (6)**, at shoulders. **FINISH** unnotched edge.



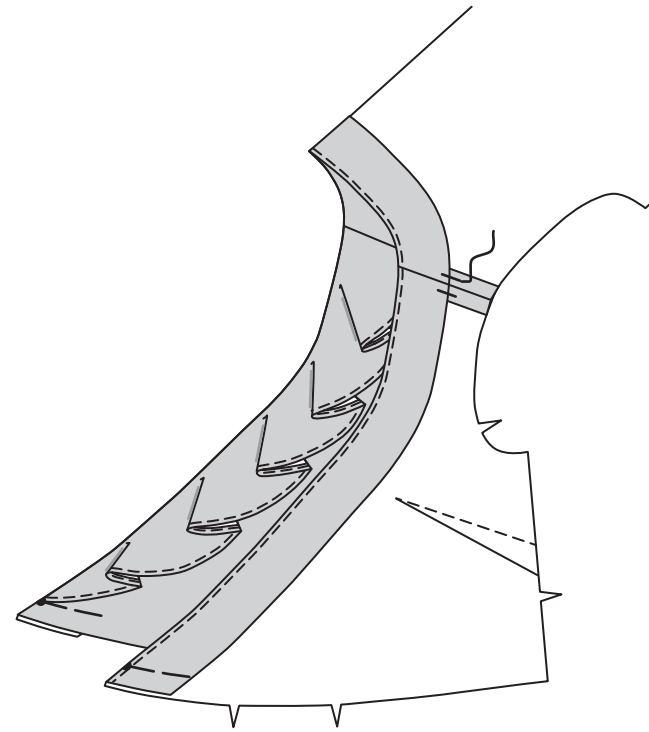
8. With right sides together, pin facing to neck edge (over flounce), matching centers back and large dots. Stitch front and neck edges. Trim. Clip curves.



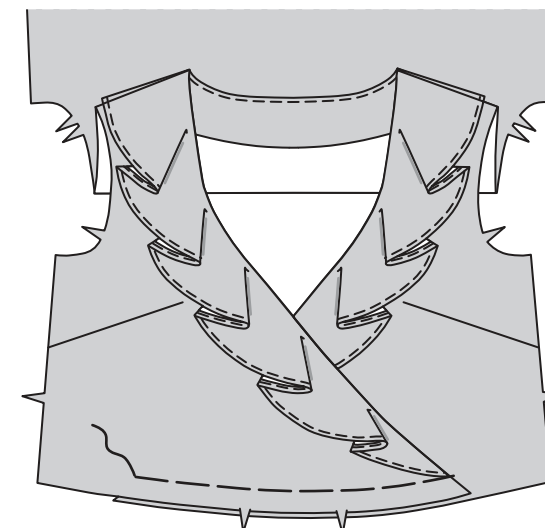
9. UNDERSTITCH facing.



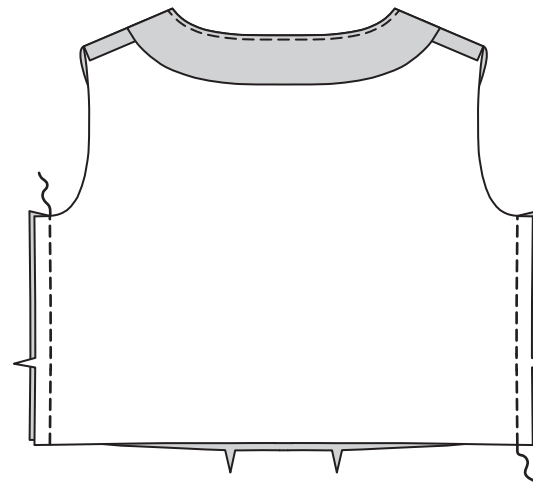
10. Turn facing to inside; press. Tack at seams. Baste raw edges together.



11. Lap right front bodice over left front, matching centers front. Baste raw edges together.

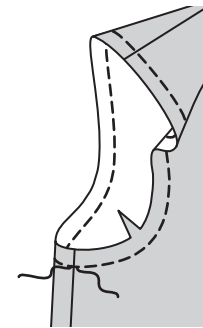


12. Stitch side seams of bodice.

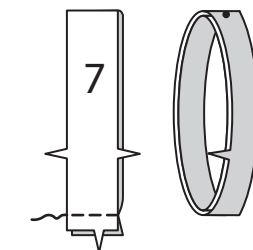


VIEW A

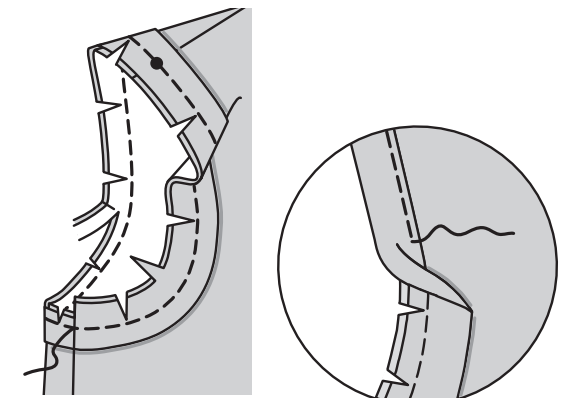
13. STAYSTITCH armhole edges of bodice.



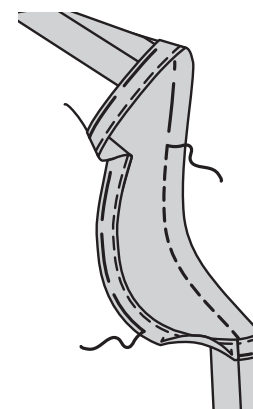
14. With **RIGHT** sides together, stitch ends of **ARMHOLE FACING (7)**. Fold facing in half lengthwise, with **WRONG** sides together; press.



15. On **OUTSIDE**, pin facing to armhole edge, placing small dot at shoulder seam and matching seams. Stitch. Trim seam; clip curves. **UNDERSTITCH.**

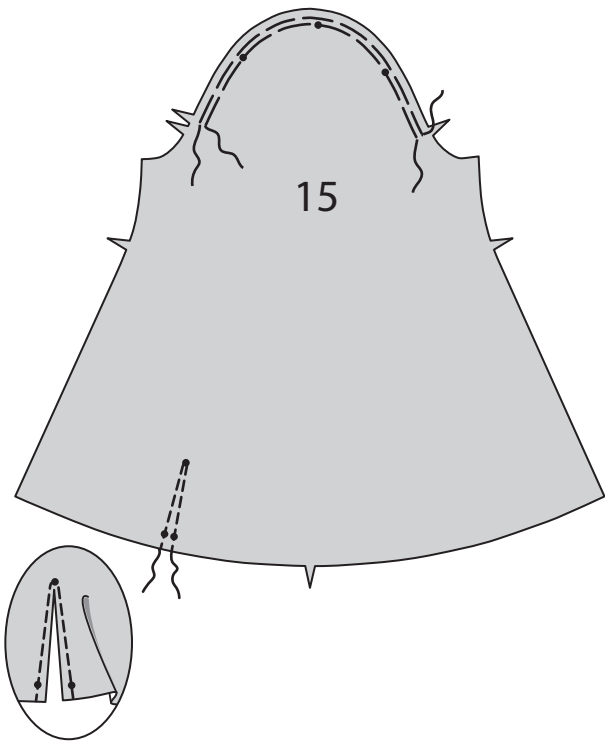


16. Turn facing to **INSIDE**; press. Baste close to inner edge of facing. On **OUTSIDE**, top-stitch as basted.

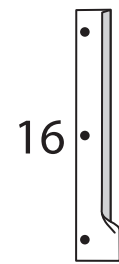


VIEW B

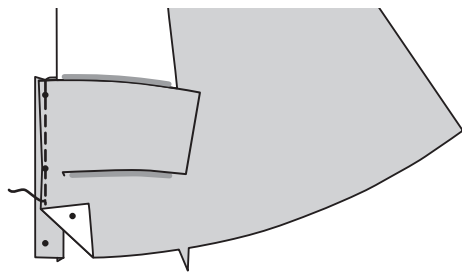
17. EASESTITCH upper edge of SLEEVE (15) between notches. **REINFORCE** lower edge of sleeve along stitching line. Slash between stitching to upper small dot.



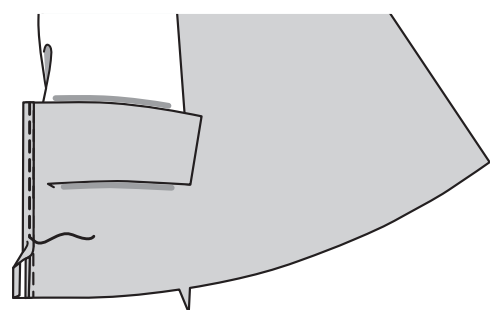
18. Turn in 1/4" (6mm) seam allowance on unmarked long edge of CONTINUOUS LAP (16). Press.



19. Pin right side of continuous lap to wrong side of sleeve, placing 1/4" (6mm) seamline along stitching, matching small dots.



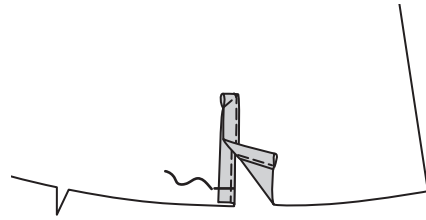
20. Press seam toward continuous lap. Turn pressed edge of continuous lap to outside slightly over stitching. Stitch close to pressed edge.



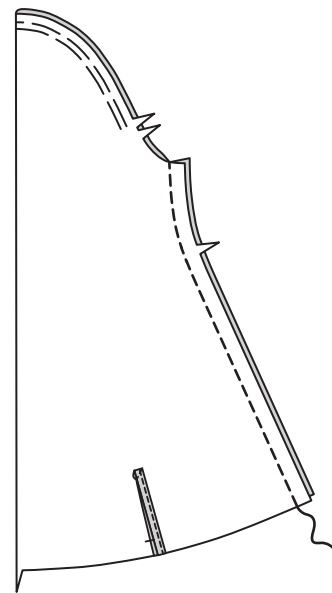
21. On inside, bring folded edge of continuous lap together. Stitch diagonally across upper end.



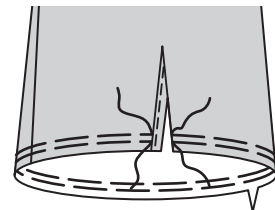
22. Turn front edge of continuous lap to inside, as shown. Baste across lower edge.



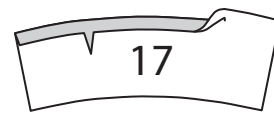
23. Stitch sleeve seam.



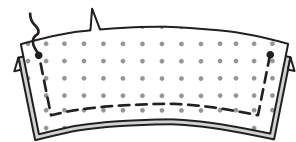
24. GATHER lower edge of sleeve.



25. Turn in 1/2" (1.3cm) on notched edge of uninterfaced CUFF (17) sections.



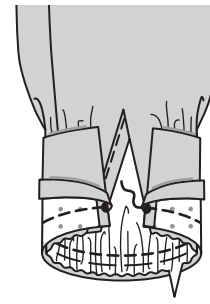
26. Stitch uninterfaced cuff sections to interfaced cuff sections, leaving notched edge open. Trim.



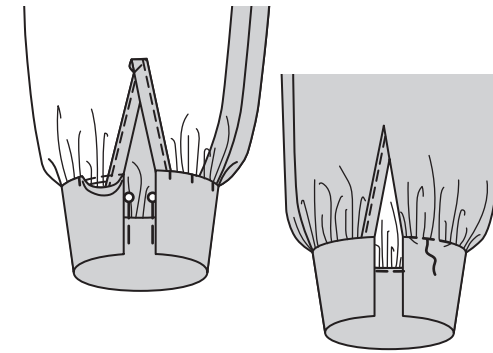
27. Turn cuff right side out; press.



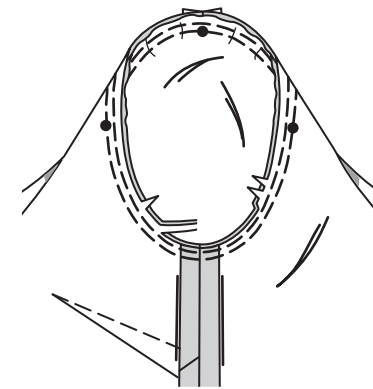
28. Pin cuff to sleeve, matching notches and placing small dots at opening edges. Adjust gathers; baste. Stitch, keeping pressed edge free. Trim. Press seam allowances toward cuff.



29. Turn cuff to inside; press. Pin pressed edge of cuff 1/8" (3mm) over seam, placing pins on outside. On outside, stitch in the ditch or "groove" of the seam, catching in pressed edge on inside.

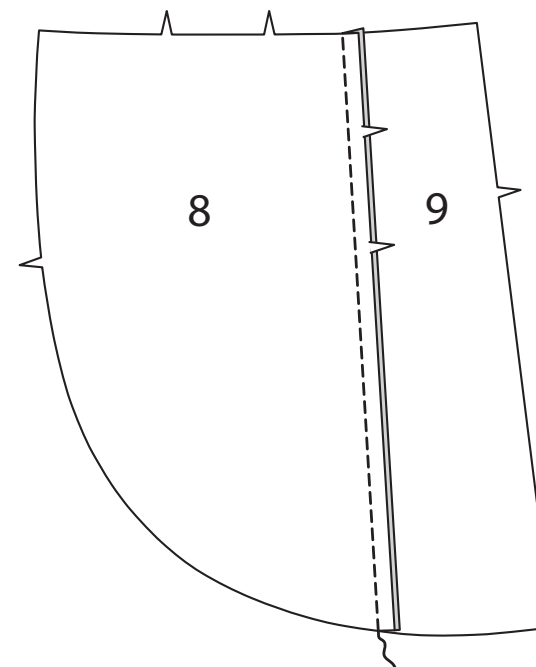


30. With right sides together, pin sleeve into armhole, matching center small dot to shoulder seam. Adjust ease. Baste. Stitch. Stitch again 1/4" (6mm) away in seam allowance. Trim close to stitching. Press seam allowances flat. Turn seam allowances toward sleeve.

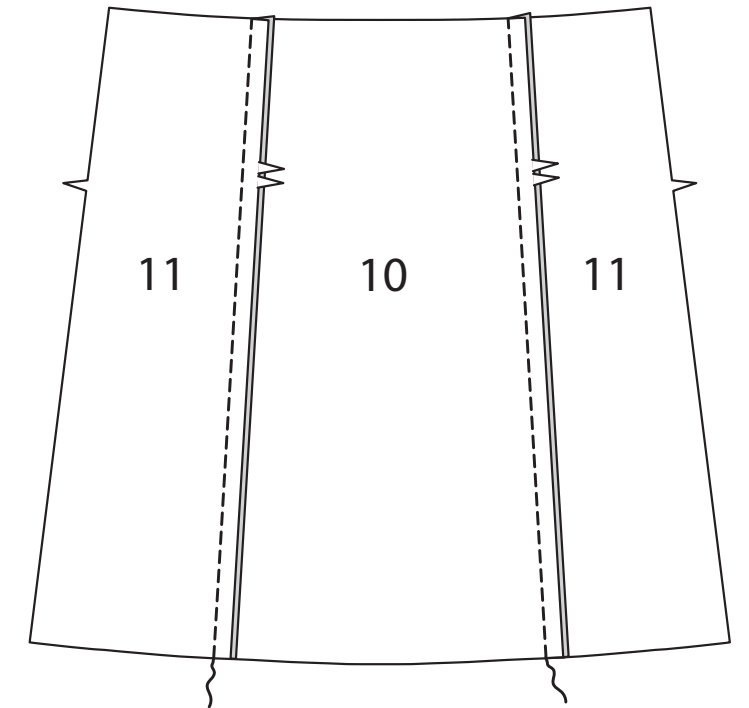


skirt

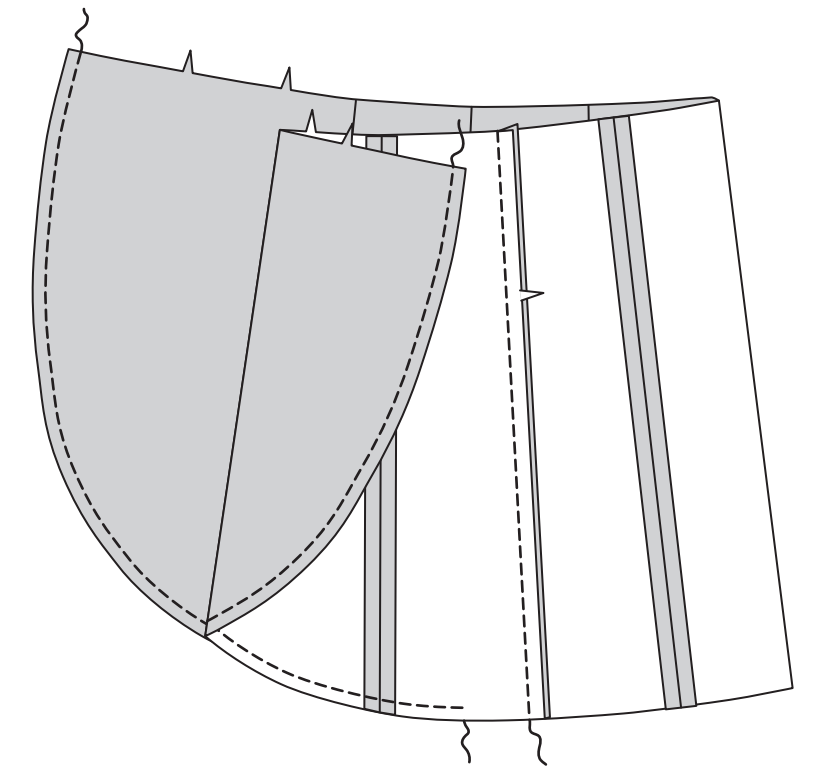
31. For each side of skirt, stitch one SKIRT FRONT (8) section to one SKIRT SIDE FRONT (9) at sides, matching single notches.



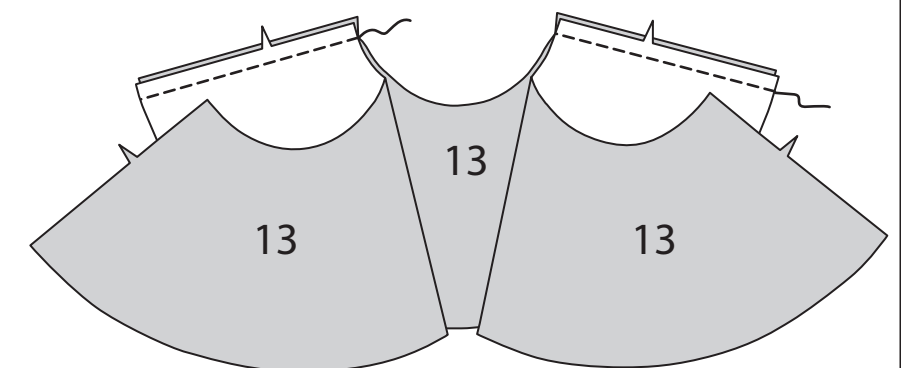
32. Stitch SKIRT SIDE BACK (10) sections to SKIRT BACK (11) at sides, matching double notches.



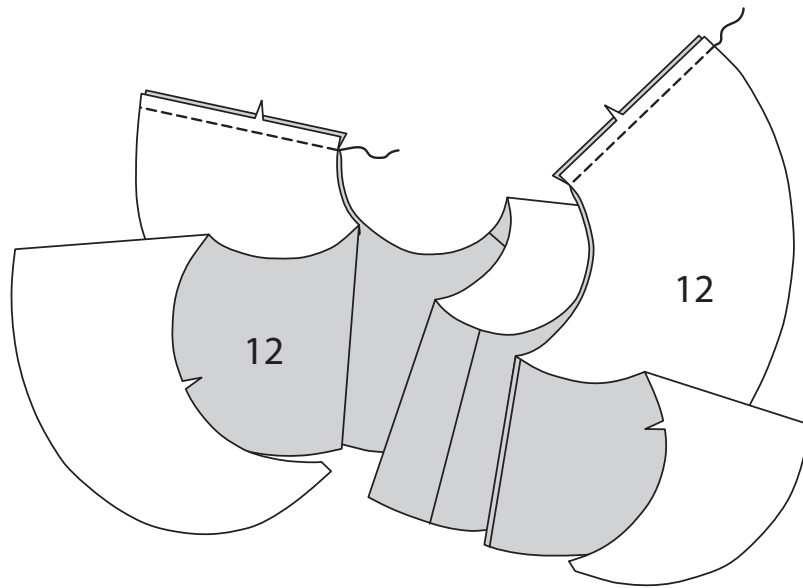
33. Stitch front skirts to back skirt at side seams. **STAYSTITCH** curves.



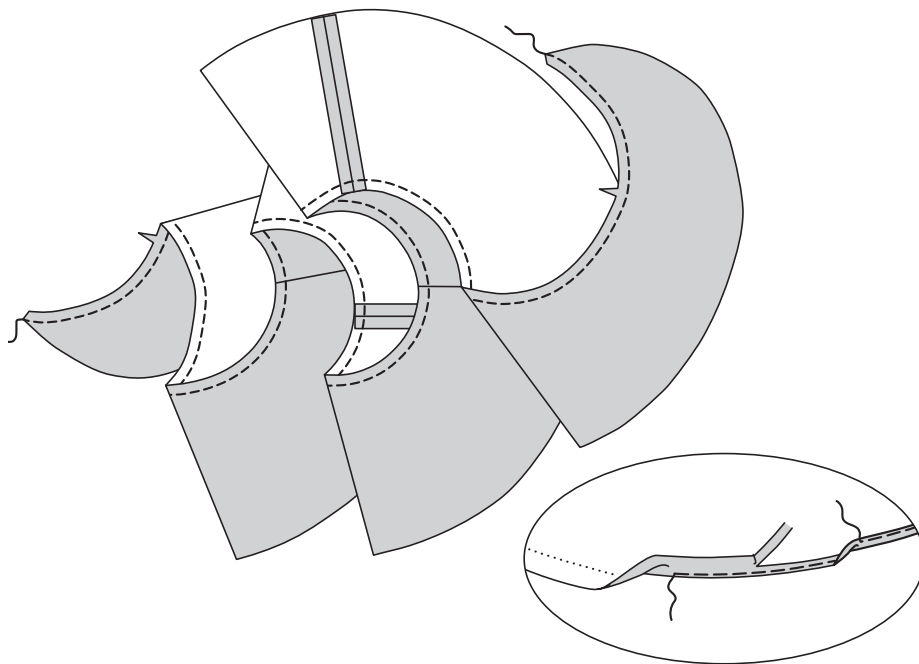
34. Stitch notched ends of LOWER FLOUNCE (13) sections together in two seams, as shown.



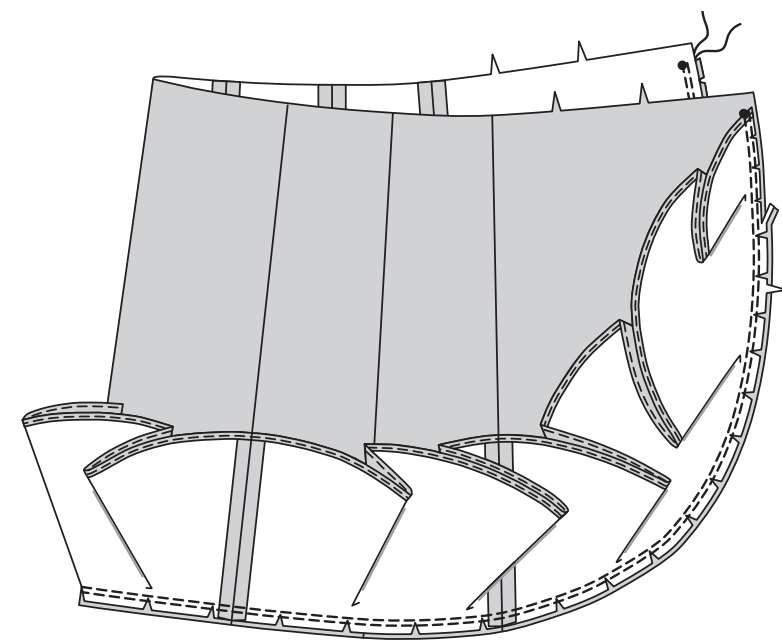
35. Stitch FRONT FLOUNCE (12) sections to lower flounce at sides.



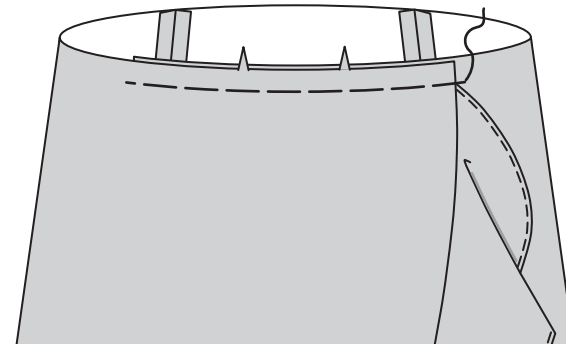
36. STAYSTITCH neck edge of flounce. To make designer hem, press under 1/4" (6mm) on outer edge of flounce. Stitch close to pressed edge. Trim close to stitching. Press under another 1/8" (3mm) and stitch in place.



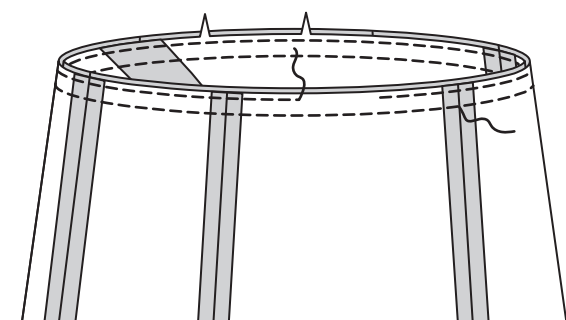
37. With right sides together, pin flounce to front and lower edges of skirt, matching large dots, center back, and ruffle seams to inner seams on front, as shown, clipping flounce to stay-stitching where necessary. Baste. Stitch. Stitch again 1/4" (6mm) away in seam allowance. Trim close to stitching. Press seam toward skirt.



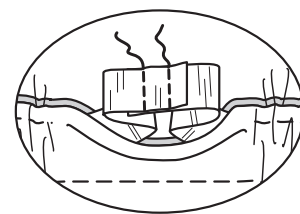
38. Lap right front skirt over left, matching centers front and notches. Baste raw edges together.



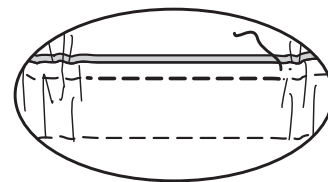
39. Pin skirt to lower edge of bodice, matching side seams and centers. Stitch in a 7/8" (2.2cm) seam. To form casing for elastic, stitch waist seam allowances together 1/4" (6mm) from raw edge, leaving an opening to insert elastic, keeping dress free.



40. Cut elastic the measurement of waist plus 1" (25mm). Insert elastic through opening in casing. Lap ends; hold with safety pin. Try on and adjust if necessary. Stitch ends of elastic securely.

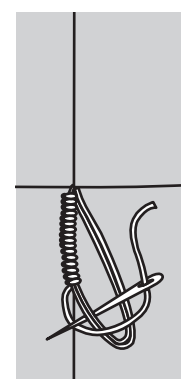


41. Stitch opening in casing, stretching elastic while stitching.



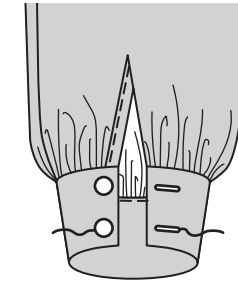
Finishing

42. Make thread loops at side seams on waist large enough for sash to pass through.



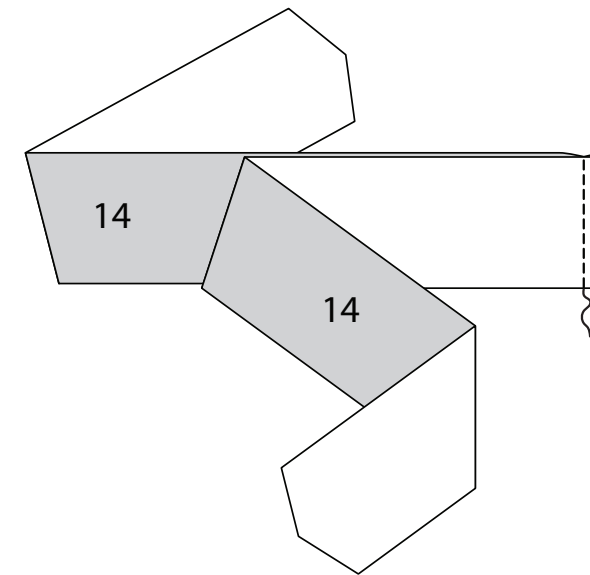
VIEW B

43. Make buttonholes in cuff at markings. Sew buttons to cuff at markings.

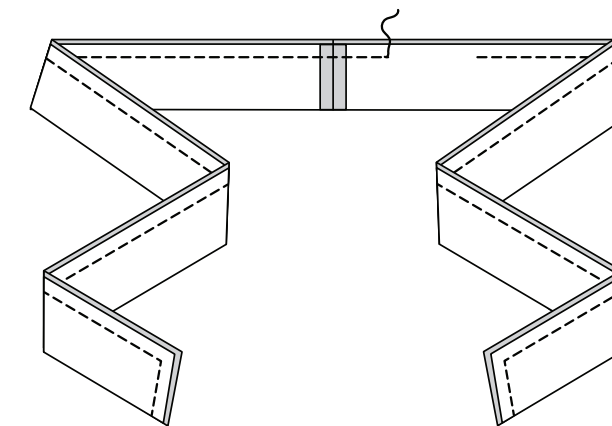


Sash

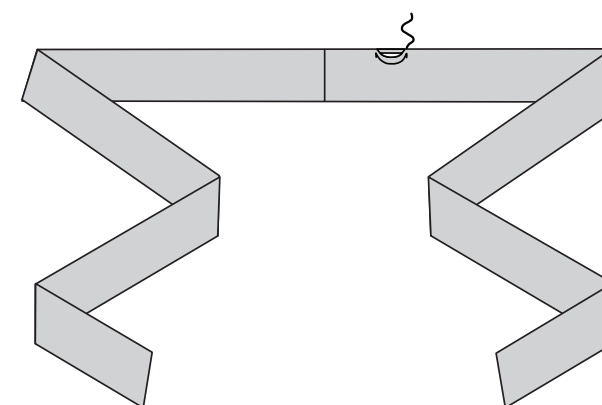
44. Stitch notched ends of SASH (14) sections together.



45. Fold sash in half, lengthwise, with RIGHT sides together. Stitch, leaving an opening to turn. Trim seam and corners.



46. Turn sash; press. **SLIPSTITCH** opening edges together.



FRANÇAIS

PLANS DE COUPE

⊕ Indique: pointe de poitrine, ligne de taille, de hanches et/ou avantbras. Ces mesures sont basées sur la circonférence du vêtement fini. (Mesures du corps + Aisance confort + Aisance mode) Ajuster le patron si nécessaire.

Les lignes épaisses sont les LIGNES DE COUPE, cependant, des rentrés de 1.5cm sont compris, sauf si indiqué différemment. Voir EXPLICATIONS DE COUTURE pour largeur spécifiée des rentrés.

Choisir le(s) plan(s) de coupe selon modèle/largeur du tissu/taille. Les plans de coupe indiquent la position approximative des pièces et peut légèrement varier selon la taille du patron.

Les plans de coupe sont établis pour tissu avec/sans sens. Pour tissu avec sens, pelucheux ou certains imprimés, utiliser un plan de coupe AVEC SENS.

ENDROIT DU PATRON	ENVERS DU PATRON	ENDROIT DU TISSU	ENVERS DU TISSU

S/T = SIZE(S)/TAILLE(S)
* = WITH NAP/AVEC SENS
S/L = SELVAGE(S)/LISIÈRE(S)
AS/TT = ALL SIZE(S)/TOUTES TAILLE(S)
** = WITHOUT NAP/SANS SENS
F/P = FOLD/PLIURE
CF/PT = CROSSWISE FOLD/PLIURE TRAME

Disposer le tissu selon le plan de coupe. Si ce dernier indique...

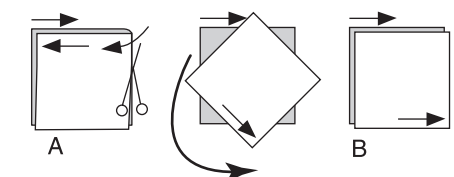
DROIT FIL—A placer sur le droit fil du tissu, parallèlement aux lisières ou au pli. Pour plan "avec sens," les flèches seront dirigées dans la même direction. (Pour fausse fourrure, placer la pointe de la flèche dans le sens descendant des poils.)

SIMPLE EPAISSEUR—Placer l'endroit sur le dessus. (Pour fausse fourrure, placer le tissu l'endroit dessous.)

DOUBLE EPAISSEUR

AVEC PLIURE—Placer endroit contre endroit.

* SANS PLIURE—Plier le tissu en deux sur la TRAME, endroit contre endroit. Couper à la pliure, de lisière à lisière (A). Placer les 2 épaisseurs dans le même sens du tissu, endroit contre endroit (B).



PLIURE—Placer la ligne du patron exactement sur la pliure NE JAMAIS COUPER sur cette ligne.

Si la pièce se présente ainsi...

• Couper d'abord les autres A B pièces, réservant du tissu (A). Plier le tissu et la pièce sur la pliure, comme illustré (B).

★ Couper d'abord les autres pièces, réservant pour la pièce en question. Déplier le tissu et couper la pièce sur une seule épaisseur.

Couper régulièrement les pièces le long de la ligne de coupe indiquée pour la taille choisie, coupant les crans vers l'extérieur.

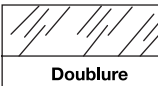
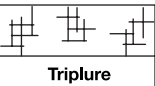
Marquer repères et lignes avant de retirer le patron. (Pour fausse fourrure, marquer sur l'envers du tissu.)

NOTE: Les parties encadrées avec des pointillées sur les plans de coupe (a! b! c!) représentent les pièces coupées d'après les mesures données.

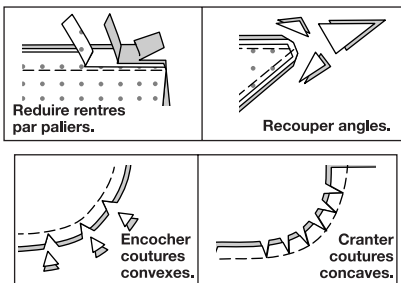
EXPLICATIONS DE COUTURE

RENTRES DE COUTURE COMPRIS
 Les rentrés sont tous de 1.5cm, sauf si indiqué différemment.

LEGENDE DES CROQUIS

Endroit	Envers	Entoilage
		

Au fur et à mesure de l'assemblage, repasser les rentrés ensemble puis ouverts, sauf si contre indiqué. Pour aplatir les coutures, cranter les rentrés où nécessaire.



GLOSSAIRE

Les termes techniques, imprimés en **CARACTERES GRAS** au cours de l'assemblage, sont expliqués ci-dessous.

SOUTENIR - Piquer sur la ligne de couture à grands points. Tirer sur les bouts du fil au moment d'ajuster.
NOTE : A la tête d'une manche, faire une deuxième rangée des grands points à 6 mm à l'opposé de la valeur de couture pour avoir du contrôle.

FINIR - Piquer à 6 mm du bord non fini et finir avec une des méthodes suivantes : (1) couper aux ciseaux à denteler OU (2) surfiler OU (3) replier le long de la piqûre et piquer près de la pliure OU (4) Finir à la surjeteuse.

FRONCER - Piquer à grands points sur la ligne de couture, puis à 6 mm dans le rentré ou sur les lignes de fronces indiquées sur le patron. Tirer les fils canette à l'ajustage et répartir les fronces.

RENFORCER - Piquer à petits points sur la ligne de couture indiquée dans les instructions de couture.

POINTS COULÉS - Glisser l'aiguille dans le bord plié et faire un point au-dessous dans le vêtement, ne prenant qu'un seul fil.

PIQÛRE DE SOUTIEN - Piquer dans le rentré à 3 mm de la ligne de couture, soit à 13 mm du bord non fini.

SOUS-PIQUER - Déplier la parementure ou au-dessous du vêtement ; piquer sur le rentré près de la couture.

ROBE A, B

ENTOILAGE

1. Faire adhérer l'**ENTOILAGE** sur l'envers de chaque pièce correspondante en TISSU, en suivant la notice d'utilisation.

NOTE : Les croquis montrent le premier modèle, sauf indiqué différemment.

CORSAGE

2. Faire la pince sur les pièces du **CORSAGE DEVANT** (1); puis la presser vers le bas.

3. Piquer le **CORSAGE DOS** (2) et les pièces du corsage devant sur les épaules.

4. Piquer le **VOLANT D'ENCOLURE DEVANT** (3) et le **VOLANT DOS** (4) sur les épaules.

5. Faire une **PIQÛRE DE SOUTIEN** sur le bord de l'encolure du volant. Pour faire un ourlet de designer, rentrer au fer 6 mm sur le bord extérieur du volant. Piquer près du bord pressé. Égaliser près de la piqûre. Rentrer au fer d'autres 3 mm et piquer sur place.

6. Ayant les endroits vers le haut, épingler le volant sur les bords de l'encolure et de l'ouverture du devant du corsage, en faisant coïncider les milieux dos, les coutures et les grands cercles. Bâtir, en crantant le volant vers la piqûre de soutien, comme nécessaire.

7. Piquer les pièces de la **PAREMENTURE DEVANT** (5) et de la **PAREMENTURE DOS** (6), sur les épaules.

FINIR le bord sans encoche.

8. Endroit conte endroit, épingler la parementure sur le bord de l'encolure (par-dessus le volant), en faisant coïncider les milieux dos et les grands cercles. Piquer les bords du devant et de l'encolure. Égaliser. Cranter les courbes.

9. SOUS-PIQUER la parementure.

10. Retourner la parementure vers l'intérieur ; presser. Bâtir sur les coutures. Bâtir ensemble les bords non finis.

11. Superposer le corsage devant droit au devant gauche, en faisant coïncider les milieux devant. Bâtir ensemble les bords non finis.

12. Piquer les coutures latérales du corsage.

MODÈLE A

13. Faire une **PIQÛRE DE SOUTIEN** sur les bords de l'emmanchure du corsage.

14. ENDROIT CONTRE ENDROIT, piquer les extrémités de la **PAREMENTURE D'EMMANCHURE** (7). Plier la parementure en deux dans le sens de la longueur, ENVERS CONTRE ENVERS ; presser.

15. Sur l'ENDROIT, épingler la parementure sur le bord de l'emmanchure, en plaçant le petit cercle sur la couture d'épaule et en faisant coïncider les coutures. Piquer. Égaliser la couture ; cranter les courbes. **SOUS-PIQUER**.

16. Retourner la parementure vers l'INTÉRIEUR ; presser. Bâtir près du bord intérieur de la parementure. Sur l'ENDROIT, surpiquer le long du faufil.

MODÈLE B

17. SOUTENIR le bord supérieur de la **MANCHE** (15) entre les encoches. **RENFORCER** le bord inférieur de la manche le long de la ligne de piqûre. Faire une entaille entre la piqûre et le petit cercle supérieur.

18. Replier un rentré de 6 mm sur le long bord sans marque de la **SOUS-PATTE** (16). Presser.

19. Épingler l'endroit de la sous-patte sur l'envers de la manche, en plaçant la ligne de couture de 6 mm le long de la piqûre, en faisant coïncider les petits cercles.

20. Presser la couture vers la sous-patte. Retourner le bord pressé de la sous-patte vers l'extérieur légèrement par-dessus la piqûre. Piquer près du bord pressé.

21. Sur l'envers, superposer le bord plié de la sous-patte. Piquer en diagonale à travers l'extrémité supérieure.

22. Retourner le bord du devant de la sous-patte vers l'intérieur, comme illustré. Bâtir le bord inférieur.

23. Piquer la couture de manche.

24. FRONCER le bord inférieur de la manche.

25. Replier 1.3 cm sur le bord à encoche des pièces non entoilées du **POIGNET** (17).

26. Piquer les pièces non entoilées du poignet sur les pièces entoilées du poignet, en laissant le bord à encoche ouvert. Égaliser.

27. Retourner le poignet à l'endroit ; presser.

28. Épingler le poignet sur la manche, en faisant coïncider les encoches et en plaçant les petits cercles sur les bords de l'ouverture. Tirer sur le fil de fronces ; bâtir. Piquer, en maintenant le bord pressé libre. Égaliser. Presser les rentrés vers le poignet.

29. Retourner le poignet vers l'intérieur ; presser. Épingler le bord pressé du poignet 3 mm par-dessus la couture, en plaçant les épingles sur l'endroit. Sur l'endroit, piquer dans le sillon de la couture, en prenant le bord pressé sur l'envers.

30. Endroit contre endroit, épingler la manche sur l'emmanchure, en faisant coïncider le petit cercle du milieu avec la couture d'épaule. Distribuer l'ampleur. Bâtir. Piquer. Puis piquer à 6 mm du rentré. Égaliser près de la piqûre. Presser les rentrés ensemble, puis les retourner vers la manche.

JUPE

31. Pour chaque côté de la jupe, piquer une pièce de la **JUPE DEVANT** (8) et une **JUPE CÔTÉ DEVANT** (9) sur les côtés, en faisant coïncider les encoches simples.

32. Piquer les pièces de la **JUPE CÔTÉ DOS** (10) et la **JUPE DOS** (11) sur les côtés, en faisant coïncider les encoches doubles.

33. Piquer les jupes devant et la jupe dos sur les coutures latérales. Faire une **PIQÛRE DE SOUTIEN** sur les courbes.

34. Piquer les extrémités à encoche des pièces du **VOLANT INFÉRIEUR** (13) ensemble en deux coutures, comme illustré.

35. Piquer les pièces du **VOLANT DEVANT** (12) et le volant inférieur sur les côtés.

36. Faire une **PIQÛRE DE SOUTIEN** sur le bord à encoche du volant.
 Pour faire un ourlet de designer, rentrer au fer 6 mm sur le bord extérieur du volant. Piquer près du bord pressé. Égaliser près de la piqûre. Rentrer au fer d'autres 3 mm et piquer sur place.

37. Endroit contre endroit, épingler le volant sur les bords du devant et inférieur de la jupe, en faisant coïncider les grands cercles, le milieu dos et les coutures du volant avec les coutures intérieures sur le devant, comme illustré, en crantant le volant vers la piqûre de soutien si nécessaire. Bâtir. Piquer.
 Puis piquer à 6 mm du rentré. Égaliser près de la piqûre. Presser la couture vers la jupe.

38. Superposer la jupe devant droit à la gauche, en faisant coïncider les milieux devant et les encoches. Bâtir ensemble les bords non finis.

39. Épingler la jupe sur le bord inférieur du corsage, en faisant coïncider les coutures latérales et les milieux. Piquer en couture de 2.2 cm.
 Pour former la coulisse de l'élastique, piquer les rentrés de la taille ensemble à 6 mm du bord non fini, en laissant une ouverture pour enfiler l'élastique et en maintenant la robe libre.

40. Couper l'élastique de la mesure du tour de taille, plus 25 mm. Enfiler l'élastique dans l'ouverture de la coulisse. Superposer les extrémités et les fixer en utilisant une épingle de sûreté. Essayer et ajuster si nécessaire. Piquer solidement les extrémités de l'élastique.

41. Piquer l'ouverture de la coulisse, en étendant l'élastique au fur et à mesure.

FINITION

42. Faire des brides de fil sur les coutures latérales de la taille, assez grandes pour faire passer la ceinture-écharpe.

MODÈLE B

43. Faire les boutons sur les marques du poignet. Coudre les boutons sur les marques.

CEINTURE-ÉCHARPE

44. Piquer ensemble les extrémités à encoche des pièces de la **CEINTURE-ÉCHARPE** (14).

45. Plier la ceinture en deux dans le sens de la longueur, ENDROIT CONTRE ENDROIT. Piquer, en laissant une ouverture pour retourner. Égaliser la couture et biaiser les coins.

46. Retourner la ceinture ; presser. Coudre les bords de l'ouverture ensemble aux **POINTS COULÉS**.