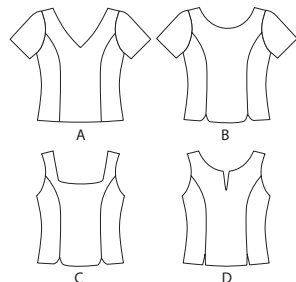
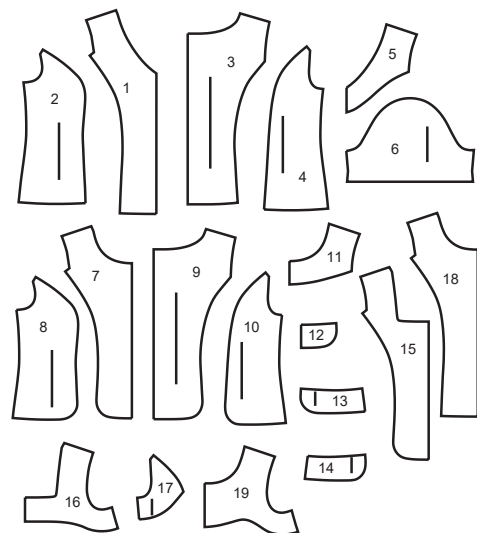
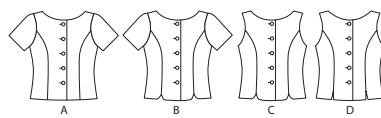


Palmer Pletsch
 the **FIT EXPERTS**

FRONT



BACK



- 1 FRONT - A
- 2 SIDE FRONT - A,D
- 3 BACK - A,D
- 4 SIDE BACK - A,D
- 5 FRONT FACING - A
- 6 SLEEVE - A,B
- 7 FRONT - B
- 8 SIDE FRONT - B,C
- 9 BACK - B,C
- 10 SIDE BACK - B,C
- 11 FRONT FACING - B
- 12 LOWER FRONT FACING - B,C
- 13 LOWER SIDE FRONT FACING - B,C
- 14 LOWER SIDE BACK FACING - B,C
- 15 FRONT - C
- 16 FRONT FACING - C
- 17 BACK ARMHOLE FACING - C,D
- 18 FRONT - D
- 19 FRONT FACING - D
- 1 DEVANT - A
- 2 CÔTÉ DEVANT - A, D
- 3 DOS - A, D
- 4 CÔTÉ DOS - A, D
- 5 PAREMENTURE DEVANT - A
- 6 MANCHE - A, B
- 7 DEVANT - B
- 8 CÔTÉ DEVANT - B, C
- 9 DOS - B, C
- 10 CÔTÉ DOS - B, C
- 11 PAREMENTURE DEVANT - B
- 12 PAREMENTURE DEVANT INFÉRIEUR - B, C
- 13 PAREMENTURE CÔTÉ DEVANT INFÉRIEUR - B, C
- 14 PAREMENTURE CÔTÉ DOS INFÉRIEUR - B, C
- 15 DEVANT - C
- 16 PAREMENTURE DEVANT - C
- 17 PAREMENTURE D'EMMANCHURE DOS - C, D
- 18 DEVANT - D
- 19 PAREMENTURE DEVANT - D

BODY MEASUREMENTS / MESURES DU CORPS

Sizes/Tailles	MISSES/JEUNE FEMME								
	8	10	12	14	16	18	20	22	24
Bust (ins)	31½	32½	34	36	38	40	42	44	46
Waist	24	25	26½	28	30	32	34	37	39
Hip	33½	34½	36	38	40	42	44	46	48
Bk. Wst Lgth.	15¾	16	16¼	16½	16¾	17	17¼	17½	17¾
T. poitrine (cm)	80	83	87	92	97	102	107	112	117
T. taille	61	64	67	71	76	81	87	94	97
T. hanches	85	88	92	97	102	107	112	117	122
Nuque à taille	40	40.5	41.5	42	42.5	43	44	44	45

FINALLY.....IT FITS!!

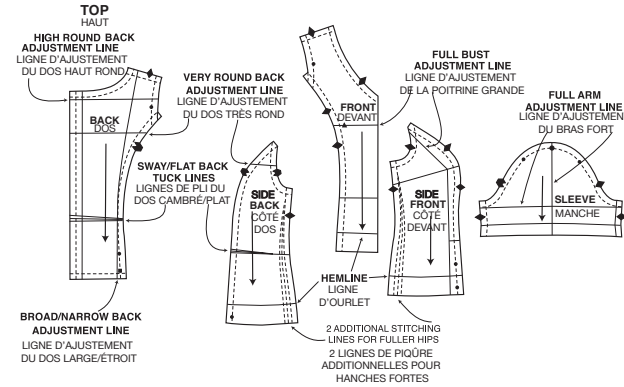
Have you ever spent hours sewing only to find the garment didn't fit? We've added a lot of fit help to both the guide sheet and to the pattern tissue. Be sure to try on the pattern first without any alterations to check the fit. Alter the pattern and try on again for a final check. Enjoy this fashion shell and make many using the neckline and hemline variations of your choice.

Happy Sewing!

Pati Palmer
 Pati Palmer and Associates

PATTERN MARKINGS MAKE FITTING EASIER

The pattern pieces have BUILT-IN fit help: Alteration lines on the tissue and instructions in the guide sheet.

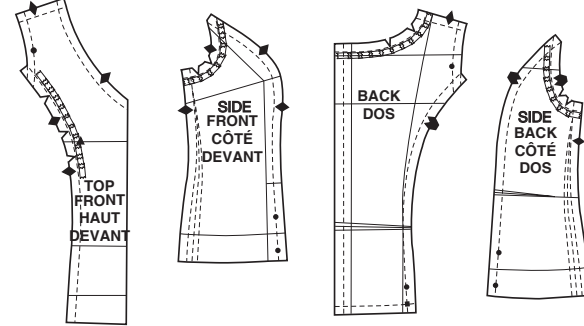


GETTING THE TISSUE READY

Press tissue with a dry iron set at WOOL setting. Trim around the tissue OUTSIDE black cutting line. With tissue RIGHT SIDE UP, tape the following INSIDE the stitching line:

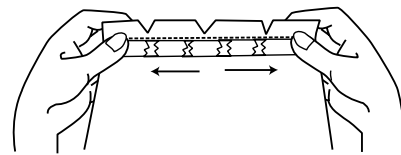
- armhole
- front bust area
- round necklines

Use small pieces of tape around the curves lapping the short pieces. Use 1/2" (1.3cm) Scotch™ Magic™ Tape (green box). Clip the curves to the stitching line in neck and armhole area. DO NOT CUT TAPE.



Tug lightly on tissue to see if it is taped securely.

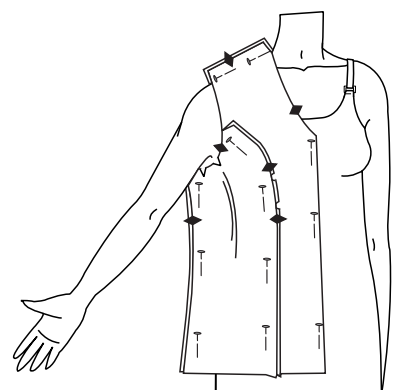
Pin seams to OUTSIDE, making adjusting easier.



TRY ON THE TISSUE

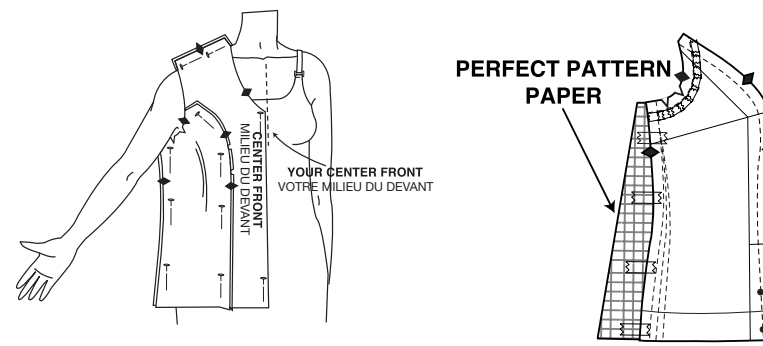
TISSUE FITTING IS A NO GUESS METHOD! Try on. Pin center front and back to your center front and back---to your slip that is!

Pull it snugly over your bust, but if pattern won't reach your center front or center back, read on...



FULL HIPS

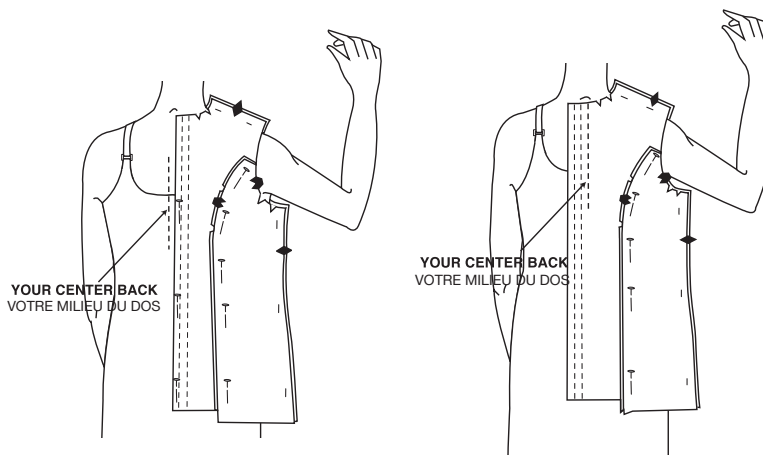
Pin along the stitching line at the side seam that allows the center front and back to come to your center front and back. If you need more room, tape tissue to the side seams of the pattern.



BROAD OR NARROW BACK

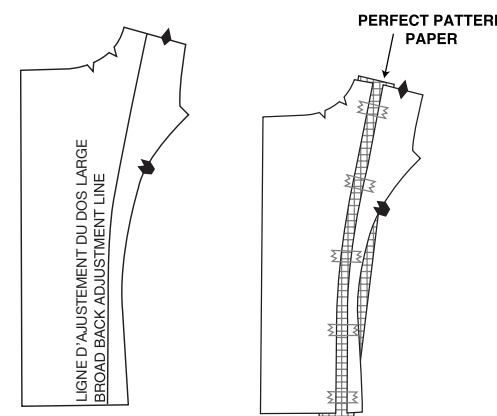
First check the back WIDTH. WHY? If you have a broad back, the tissue won't come to your center front. The front won't fit until you fix the back!

Usually, we are no more than about 1/2" (1.3cm) broader or narrower than average. Tuck or spread as shown.



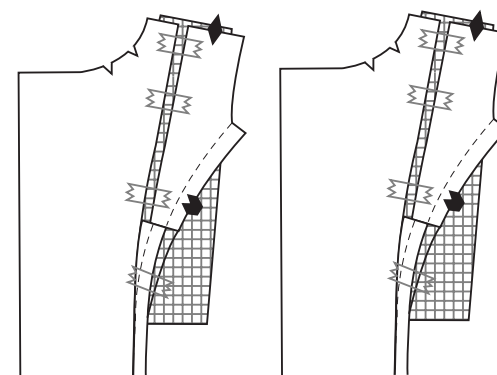
BROAD BACK

If you are broad in waist and hips as well, cut full length on the broad/narrow back adjustment line.



If you are not, cut to and along horizontal adjustment line. After spreading upper back, true stitching and cutting lines.

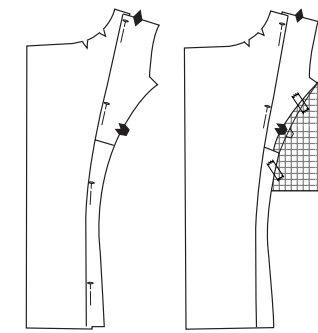
True for thinner waist. True for thicker waist.



NARROW BACK

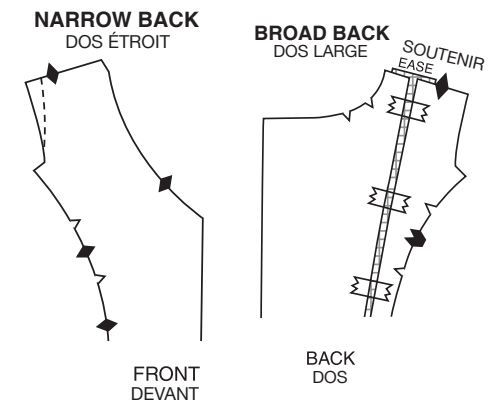
If you are narrow in waist and hips as well, cut full length on the broad/narrow back adjustment line. Lap to make back narrower.

If you are narrow only in the back, cut to and along horizontal adjustment line. After lapping upper back, true stitching and cutting lines as for broad back.



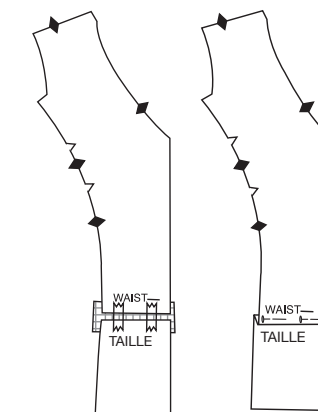
To make the front fit the back at the shoulder, take off from the front as shown if back was made narrower.

OR, for broad back, ease back to fit front.



WAIST LENGTH

If waist marking is not at your waist, cut and spread to lengthen or tuck to shorten above waist on all pieces.

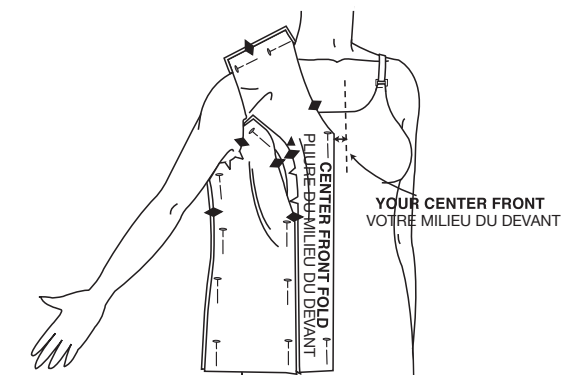


FULL BUST

Now look at the front. If you have a full bust AND you have made sure the back width is correct, measure from the center front to your center front. That is the amount you will need to alter the pattern.

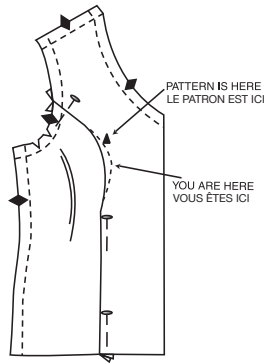
You will probably also see a gap at the armhole which will disappear after the front is altered.

First, make sure curve is at your bustline. The "apex" written on the tissue should be at or near your point of bust.

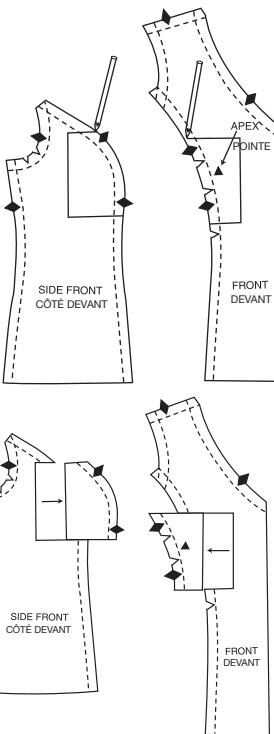


BUST HEIGHT

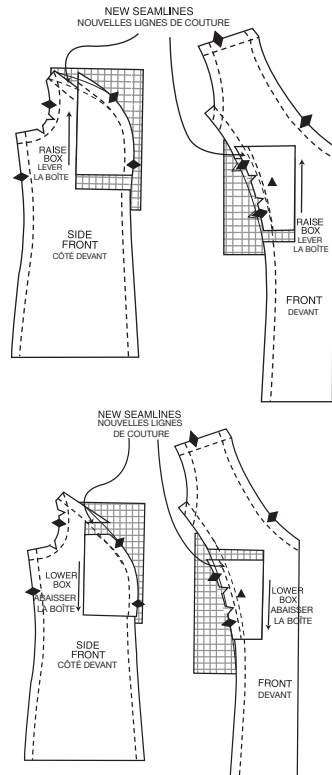
Is the pattern's bust fullness in the right place? If not, raise or lower it. You must do this **BEFORE** deciding if you need a bust alteration.



Take off the tissue and press it from the **WRONG SIDE** so you don't melt the tape. Draw a box around the area shown. Cut out the box and raise or lower it.



True seam lines as shown. Now you can try pattern on again and measure the distance from center front to your center front.



FULL BUST ALTERATIONS

MY ADVICE:
DON'T PANIC!! TAKE A DEEP BREATH. TAKE ONE STEP AT A TIME. YOU CAN DO IT!!!

This may look scary or complicated, but TRUST US...it works. GOOD FIT is rewarding. We didn't say it was easy.

Remember, it's only tissue and it's best to get a good fit **BEFORE YOU CUT**. You must:

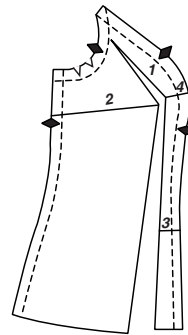
- Trust us and do each step as we say.
- Know that it will be worth it!
- Be accurate and neat.

We've taught hundreds this method of bust adjustment. After practicing it, they love it. It works!

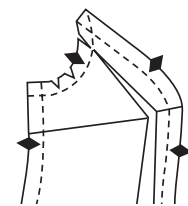
Alter as follows: (Do **EXACTLY** as we say!)

SIDE FRONT AND FRONT

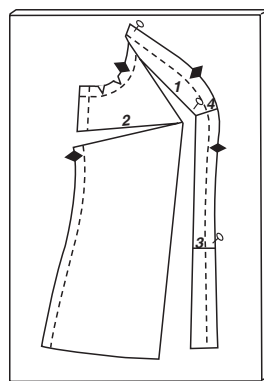
1. Cut on line 1 from lower edge to, but not through, armhole seam.



PRO TIP: Cut seam allowance to, BUT NOT THROUGH, seamline from both sides. This is so armhole won't get larger when you spread the tissue. Instead, the seam allowance will lap.

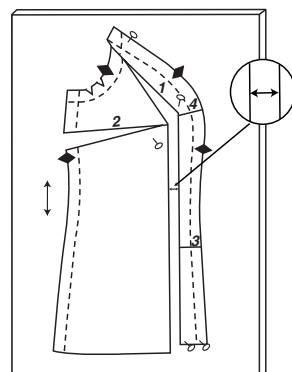


2. Anchor pattern to cardboard cutting board as shown with pins angled as shown.
3. Cut on line 2, to, but not through, line 1.

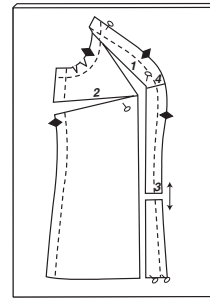


4. Spread pattern until you add the amount of width at the arrow that you need. The dart will open, and pattern will move as arrows show.

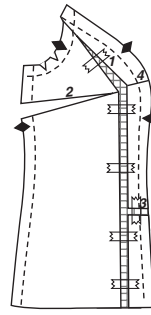
5. Now anchor remaining tissue to cardboard as shown.



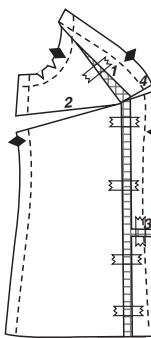
6. Cut on line 3 and lower until bottom edges are even. Anchor as shown.



7. Insert alteration tissue. Tape lightly.

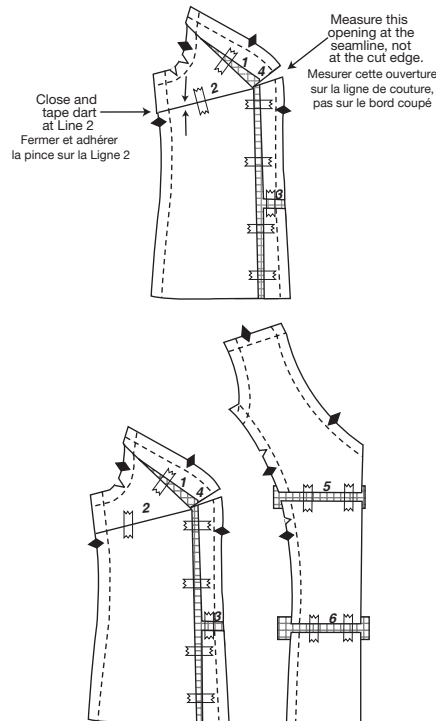


8. Extend line 4 to end of dart (line 2). Cut on that line to, but not through, dart.



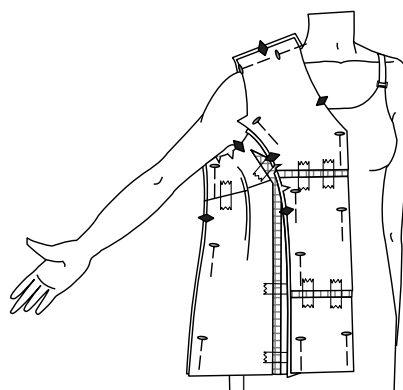
9. Close dart. A new dart will open up at line 4.

10. Measure line 4 opening AT THE SEAMLINE, not at cut edge. Lengthen FRONT at line 5 that amount. Lengthen FRONT at line 6 the same amount as line 3. Tape tissue to fill openings.



CHECK FIT

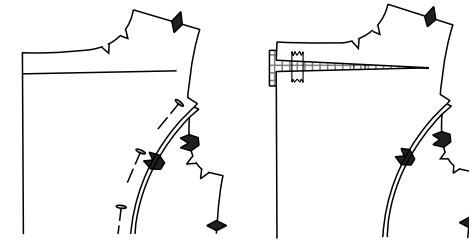
Pin pattern pieces together and try on. The front fits AND the armhole gap is gone.



BACKS

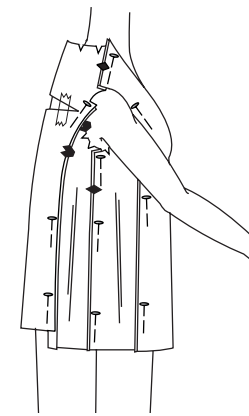
HIGH ROUND BACK

If the neck seam does not come to the base of your neck (where a necklace would sit), cut on alteration line and raise 1/4" to 3/8" (6mm to 1cm). Add tissue.

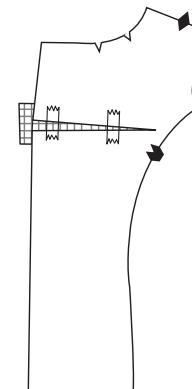


VERY ROUND BACK

This is rarer, but if you have this, you'll appreciate our help. Have a friend cut across the back on the very round back cutting line to nothing in the armhole and raise that piece to your neck. Tape the pattern to your back.

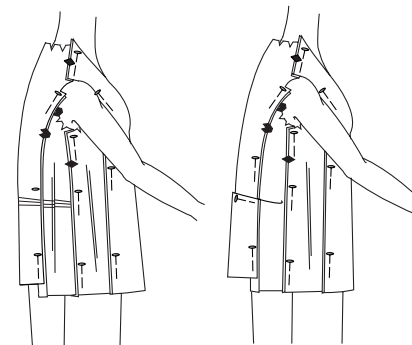


Lift the pattern off and insert tissue under tape.



SWAY BACK OR FLAT DERRIERE

If your side seam swings forward and pattern hangs longer at center back, take a tuck at the tuck lines to nothing at the side seam until the back is level and side seam is straight.

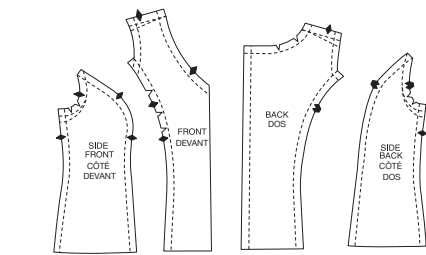
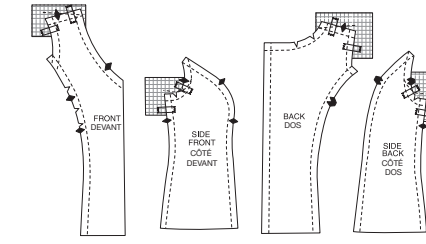


SHOULDERS

SQUARE OR SLOPING SHOULDERS

Take shallower or deeper seam at outer edge of shoulder to normal seam line at neckline.

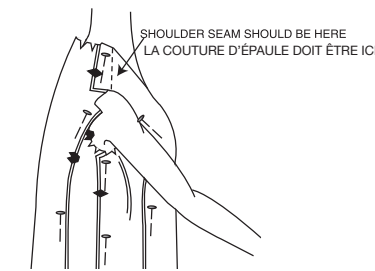
Raise or lower underarm the same amount.



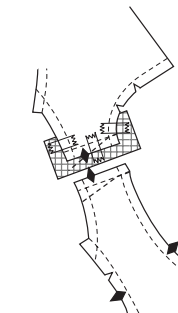
FORWARD SHOULDER

The use of computers and sitting at desks has contributed to a new fit phenomenon for all ages, the forward shoulder.

If your clothes won't stay on your shoulders, you are a candidate. Look at your shoulder seam.

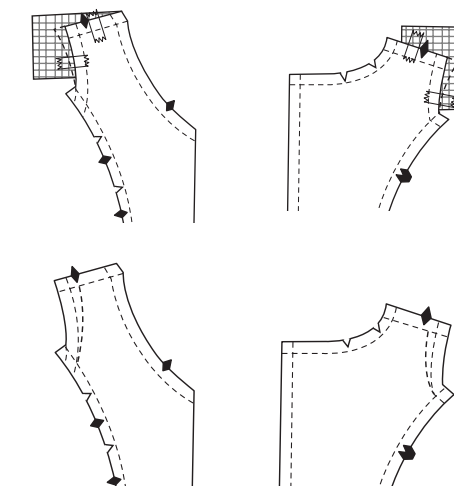


Alter by pivoting the shoulder seam forward and leaving 5/8" (1.5cm) seam allowances.



BROAD OR NARROW

Take the back and front shoulders in or let out as shown:

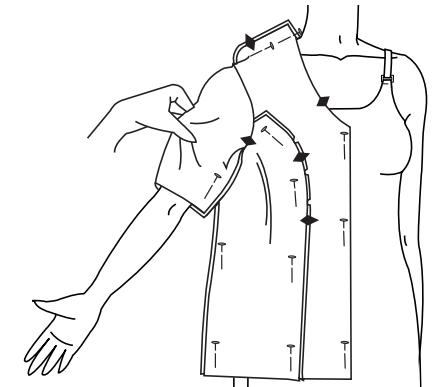


FACINGS

Make same adjustments on facings as TOP.

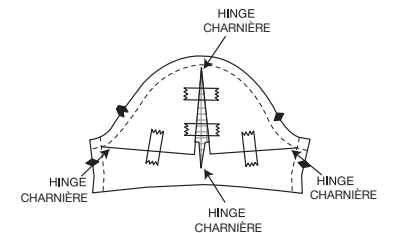
SLEEVE

Pin seam in sleeve. Pin sleeve to top. Try on. Pinch the tissue where your upper arm is fullest. If you can't pinch an inch, the sleeve is too tight.

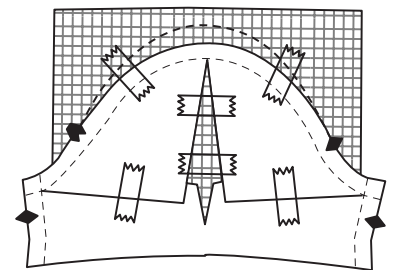


Cut on the horizontal and vertical alterations lines. ALWAYS CUT TO HEM AND STITCHING LINES, NOT TO OUTER EDGES. SEAM AND HEM LINE BECOME THE "HINGES".

Pull on the tissue at the sides of the horizontal cut and widen sleeve the amount you need. Insert tissue and tape in place. Try on again to check fit.



If you've widened the sleeve more than 3/4" (2cm), add a wider seam allowance to the top of the cap just in case you need it.



For a narrower sleeve, push in on sides and sleeve will lap vertically.

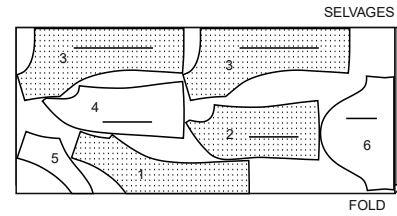
NOTE: Mother Pletsch Painless Sewing and Easy, Easier, Easiest Tailoring are good fit and sewing reference books. Also, the new Palmer/Pletsch book, Fit For REAL People by Marta Alto and Pati Palmer.

QUICK TIP: For easy altering, look for Pati Palmer's Perfect Pattern Paper. It is a 1/8" grid with solid 1" grid lines. A package contains TWO 48" X 84" sheets of sturdy tissue. My students LOVE IT!

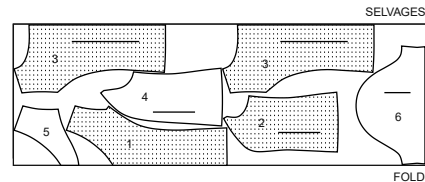
TOP A / HAUT A

PIECES: 1 2 3 4 5 6

45" (115 cm) *
S/T
8 10 12



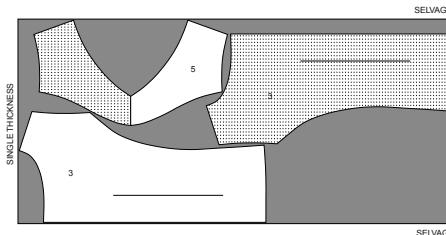
45" (115 cm) *
S/T
14 16 18 20 22 24



INTERFACING A / ENTOILAGE A

PIECES: 3 5

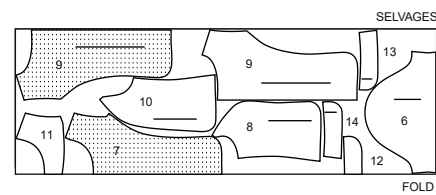
20" (51cm)
AS/TT



TOP B / HAUT B

PIECES: 6 7 8 9 10 11 12 13 14

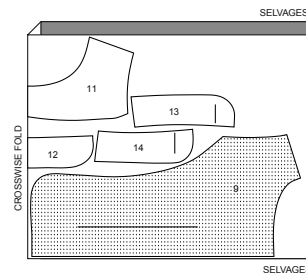
45" (115 cm) *
S/T
8 10 12



INTERFACING B / ENTOILAGE B

PIECES: 9 11 12 13 14

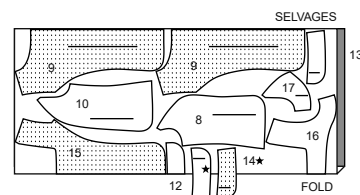
20" (51cm)
AS/TT



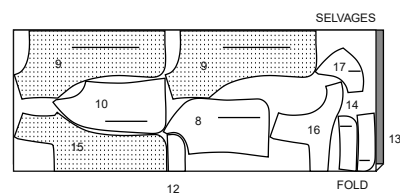
TOP C / HAUT C

PIECES: 8 9 10 12 13 14 15 16 17

45" (115 cm) *
S/T
8 10 12 14 16



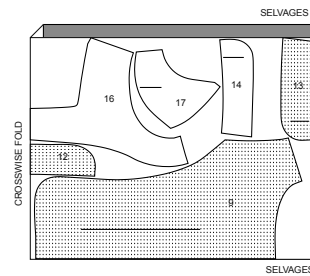
45" (115 cm) *
S/T
18 20 22 24



INTERFACING C / ENTOILAGE C

PIECES: 9 12 13 14 16 17

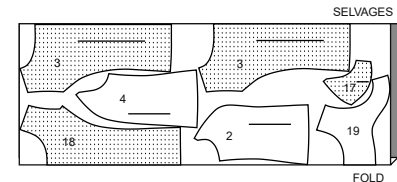
20" (51cm)
AS/TT



TOP D / HAUT D

PIECES: 2 3 4 17 18 19

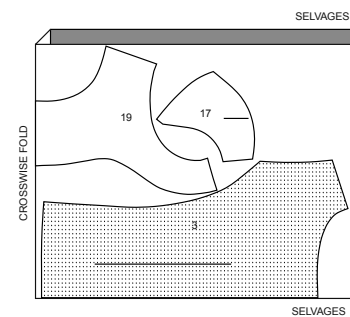
45" (115 cm) *
AS/TT



INTERFACING D / ENTOILAGE D

PIECES: 3 17 19

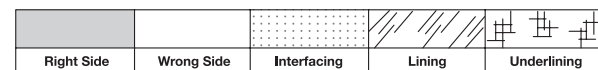
20" (51cm)
AS/TT



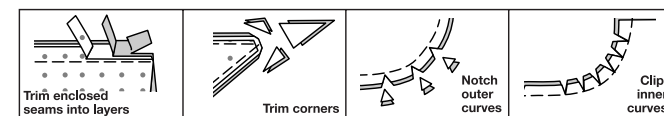
SEWING INFORMATION

5/8" (1.5cm) SEAM ALLOWANCES ARE INCLUDED,
(unless otherwise indicated)

ILLUSTRATION SHADING KEY



Press as you sew. Press seams flat, then press open, unless otherwise instructed. Clip seam allowances, where necessary, so they lay flat.

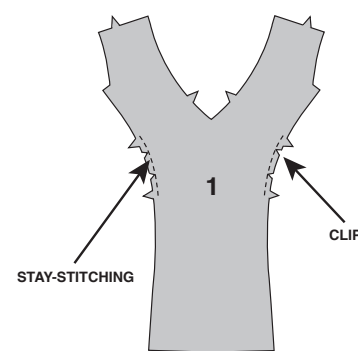


TOP A

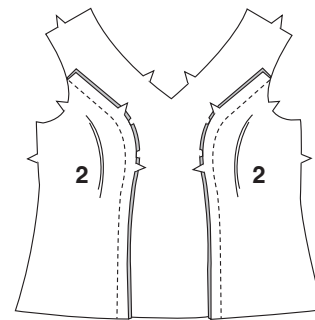
NOTE: After stitching seams, clip curved seam allowances as necessary to press open.

1. FRONT AND BACK

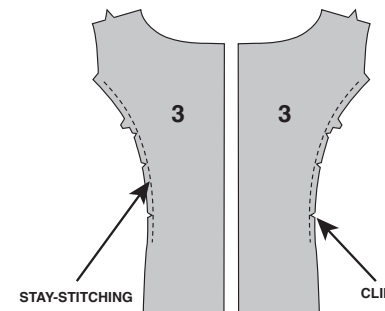
To stay-stitch side front edges of FRONT (1), machine-stitch 1/2" (1.3cm) from raw edge between notches. Clip to stitching.



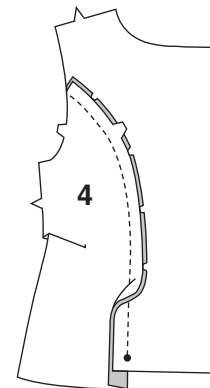
Pin each SIDE FRONT (2) to front at side front edges, RIGHT SIDES TOGETHER, matching notches. Stitch.



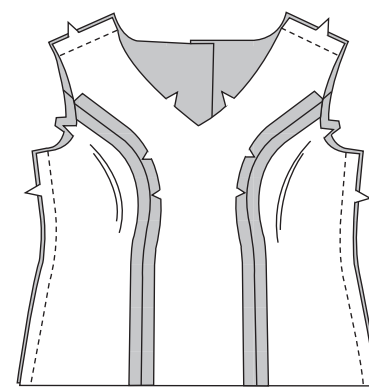
Stay-stitch side back edge of two BACK (3) sections between armhole edge and waist edge. Clip to stitching. (Remaining back sections will be used as facings).



Pin SIDE BACK (4) to back at side back edge, RIGHT SIDES TOGETHER, matching notches and small dot. Stitch from upper edge to small dot.

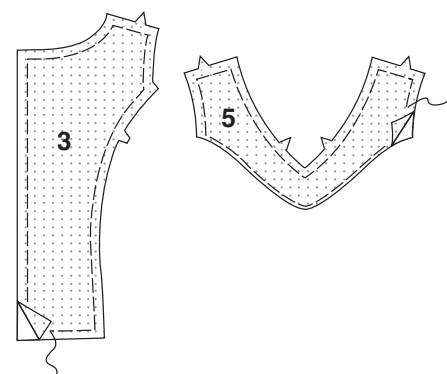


Pin each back to front at shoulders, RIGHT SIDES TOGETHER. Stitch. Stitch side seams.



2. FACING

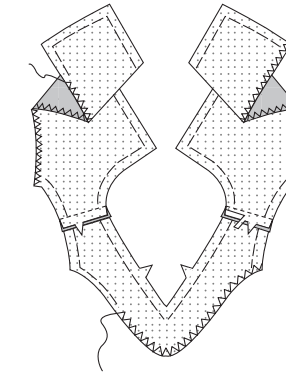
Baste interfacing to WRONG SIDE of each FRONT FACING (5) and BACK (FACING) (3).



Stitch each front facing to back facing at shoulders. Cut interfacing close to stitching.

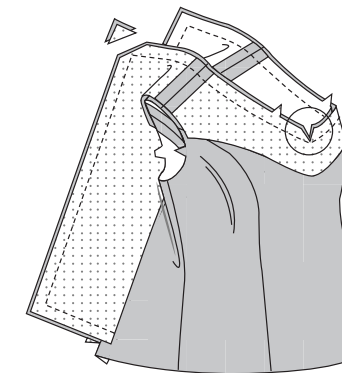
Finish lower edge of front facing with a zigzag stitch or turn under 1/4" (6mm) and edge-stitch with a conventional machine or overedge using an overlock machine (serger).

Finish inner edge of back facing with a zigzag stitch using a conventional machine or overedge using an overlock machine (serger), disregarding notches.



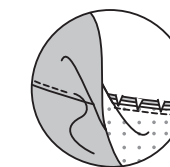
Pin facing to back, neck and lower edges, RIGHT SIDES TOGETHER, matching notches, centers and seams. Stitch.

Cut corners diagonally. GRADE seam allowances by cutting to graduated widths and interfacing close to stitching. Clip curves and to inward corner.



Press seam allowances toward facing. Understitch neck and back edges by stitching through facing and seam allowances close to seam, starting and stopping 1" (2.5cm) from corners. (This prevents facing from rolling to outside.)

Turn facing to INSIDE. Press. Baste armhole edges together.

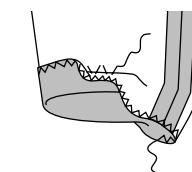


3. SLEEVE

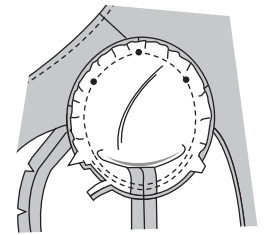
To ease cap of SLEEVE (6), machine-baste 5/8" and 1/2" (1.5cm and 1.3cm) from raw edge between notches. Stitch sleeve seam.



Finish lower edge of sleeve with a zigzag stitch or turn under 1/4" (6mm) and edge-stitch with a conventional machine or overedge using an overlock machine (serger). Turn up lower edge on hemline. Press. Hand-sew hem in place.



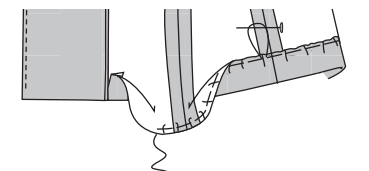
With RIGHT SIDES TOGETHER, pin sleeve into armhole, matching symbols and center small dot to shoulder seam. Pull up bobbin threads to ease in fullness. Baste, adjusting ease evenly. Stitch. Stitch again 3/8" (1cm) from raw edge below notches. Cut seam allowances close to second stitching. Turn seam allowances toward sleeve.



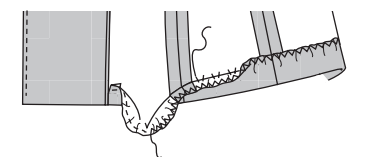
4. FINISHING

HEM:

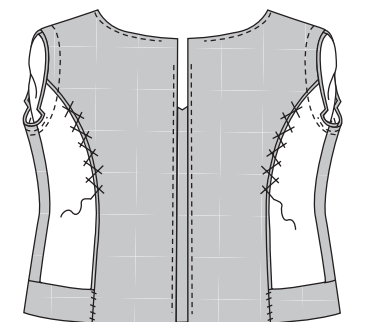
Turn up lower edge of TOP along hemline. Press. Open out hem. Machine-baste 1/4" (6mm) from raw edge. Replace hem and pull up bobbin thread to ease in fullness.



Open out hem again. Finish raw edge same as facings. Replace hem and hand-sew in place. Press.



Slipstitch inner edge of facing to hem. Catch-stitch facing to seams.



5. BUTTONHOLES AND BUTTONS:

If pattern has been adjusted, respace buttonholes.

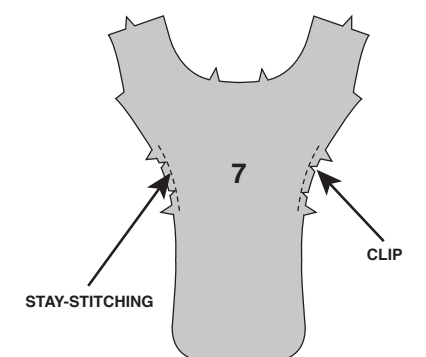
Make buttonholes in LEFT back at markings. Cut buttonholes open.

Lap LEFT back over RIGHT, matching centers. Mark and sew buttons under buttonholes.

TOP B

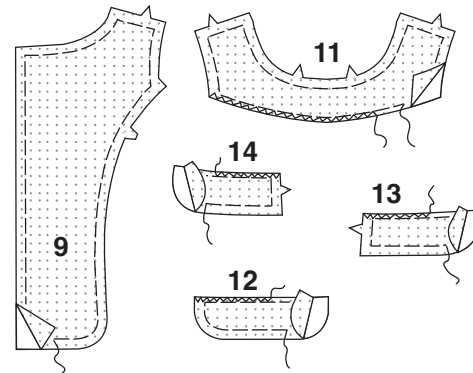
1. FRONT AND BACK

To stay-stitch side front edges of FRONT (7), machine-stitch 1/2" (1.3cm) from raw edge between notches. Clip to stitching.

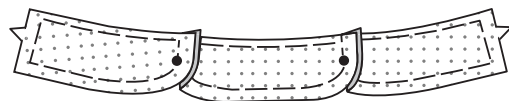


2. FACING

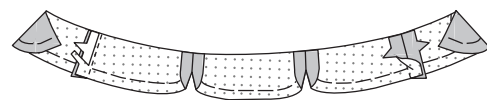
Baste interfacing to **WRONG SIDE** of each **BACK (FACING) (9)**, **FRONT FACING (11)**, **LOWER FRONT FACING (12)**, **LOWER SIDE FRONT FACING (13)** and **LOWER SIDE BACK FACING (14)**.
Finish lower edge of front facing and upper edge of lower front facing, lower side front facing and lower side back facing with a zigzag stitch or turn under 1/4" (6mm) and edge-stitch with a conventional machine or overedge using an overlock machine (serger).



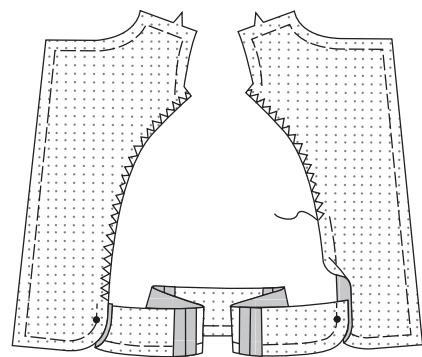
Stitch lower front facing to each lower side front facing, **RIGHT SIDES TOGETHER**, matching dots. Stitch from upper edge to dot.



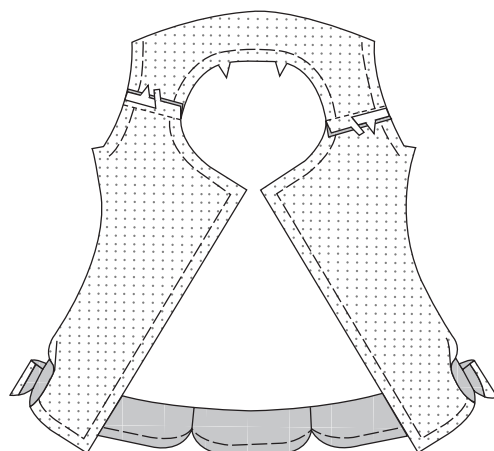
Stitch lower side front facing to lower side back facing at sides, **RIGHT SIDES TOGETHER**, matching notches. Cut interfacing close to stitching.



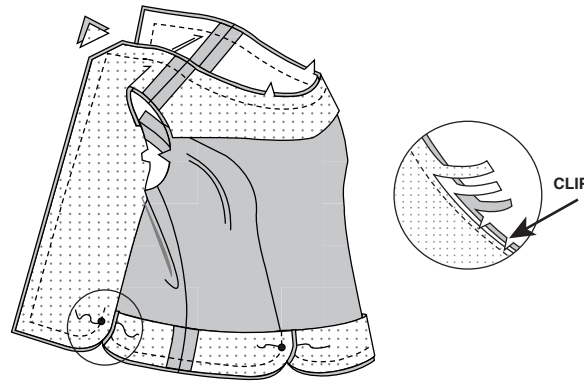
Pin lower side back facing to inner edge of back facing, **RIGHT SIDES TOGETHER**, matching dots. Stitch from upper edge to dot.
Finish inner edge of back facing above lower side back facing with a zigzag stitch using a conventional machine or overedge using an overlock machine (serger), disregarding notches.



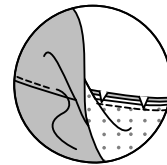
Stitch each back facing to front facing at shoulders. Cut interfacing close to stitching.



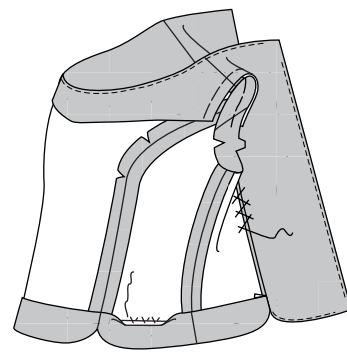
Pin facing to back, neck and lower edges, **RIGHT SIDES TOGETHER**, matching notches, centers, dots and seams. Stitch, breaking stitching at dots.
Cut corners diagonally. **GRADE** seam allowances by cutting to graduated widths and interfacing close to stitching. Clip curves.



Press seam allowances toward facing. Understitch neck and back edges by stitching through facing and seam allowances close to seam, starting and stopping 1" (2.5cm) from corners. (This prevents facing from rolling to outside.)



Turn facing to **INSIDE**. Press. Baste armhole edges together. Hand-sew facing in place. Catch-stitch facing to seams.



3. SLEEVE

Same as described for **TOP A**, 3. SLEEVE.

4. BUTTONHOLES AND BUTTONS

If pattern has been adjusted, respace buttonholes.

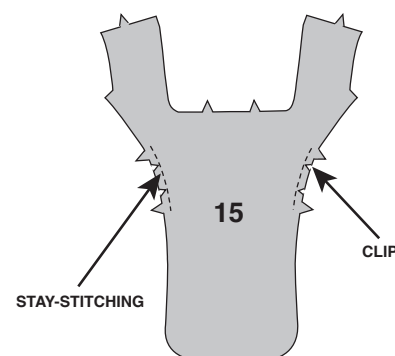
Make buttonholes in **LEFT** back at markings. Cut buttonholes open.

Lap **LEFT** back over **RIGHT**, matching centers. Mark and sew buttons under buttonholes.

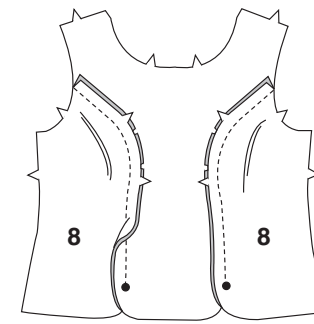
TOP C

1. FRONT AND BACK

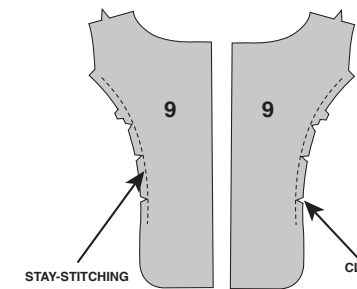
To stay-stitch side front edges of **FRONT (15)**, machine-stitch 1/2" (1.3cm) from raw edge between notches. Clip to stitching.



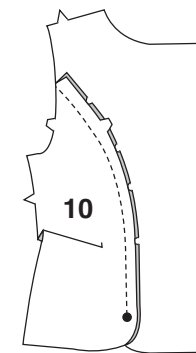
Pin each **SIDE FRONT (8)** to front at side front edges, **RIGHT SIDES TOGETHER**, matching notches and dots. Stitch from upper edge to dot.



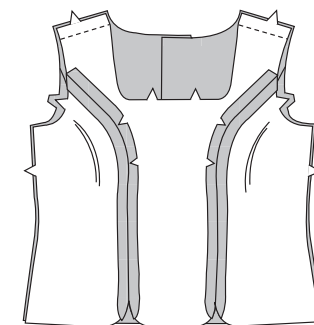
Stay-stitch side back edge of two **BACK (9)** sections between armhole edge and waist edge. Clip to stitching. (Remaining back sections will be used as facings).



Pin **SIDE BACK (10)** to back at side back edge, **RIGHT SIDES TOGETHER**, matching notches and dots. Stitch from upper edge to dot.



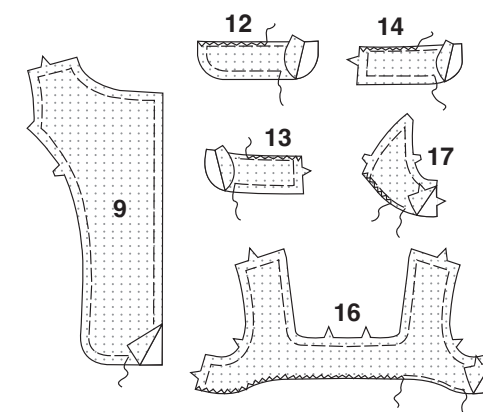
Pin each back to front at shoulders, **RIGHT SIDES TOGETHER**. Stitch.



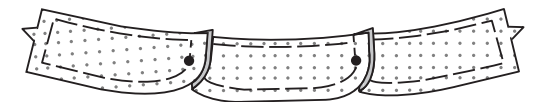
2. FACING

Baste interfacing to **WRONG SIDE** of each **BACK (FACING) (9)**, **LOWER FRONT FACING (12)**, **LOWER SIDE FRONT FACING (13)**, **LOWER SIDE BACK FACING (14)**, **FRONT FACING (16)** and **BACK ARMHOLE FACING (17)**.

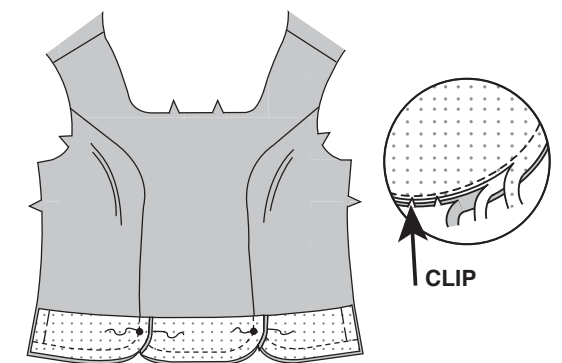
Finish upper edge of lower front facing, lower side front and lower side back facing with a zigzag stitch or turn under 1/4" (6mm) and edge-stitch with a conventional machine or overedge using an overlock machine (serger). Finish lower edge of front facing and back armhole facing.



Stitch lower front facing to each lower side front facing, **RIGHT SIDES TOGETHER**, matching dots. Stitch from upper edge to dot.

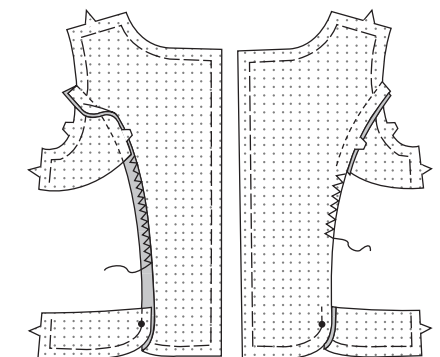


Pin facing to lower edge of front, **RIGHT SIDES TOGETHER**, matching centers and dots. Stitch, breaking stitching at dots.
GRADE seam allowances by cutting to graduated widths and interfacing close to stitching. Clip curves. Turn facing to **INSIDE**. Press.

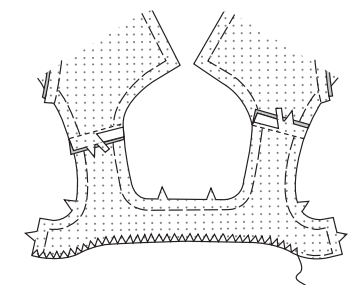


Pin lower side back facing to inner edge of back facing, **RIGHT SIDES TOGETHER**, matching dots. Stitch from upper edge to dot.

Pin back armhole facing to inner edge of back facing, **RIGHT SIDES TOGETHER**, matching notches. Stitch. Finish inner edge of back facing between facings with a zigzag stitch using a conventional machine or overedge using an overlock machine (serger). Press seam allowances toward armhole.



Stitch each back facing to front facing at shoulders. Cut interfacing close to stitching.

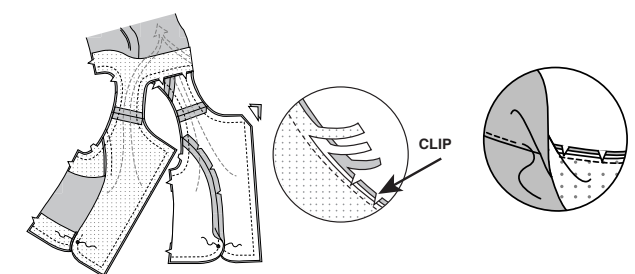


Pin facing to back, neck and lower edges, **RIGHT SIDES TOGETHER**, matching notches, centers, dots, and seams. Stitch back, neck and lower edges, breaking stitching at dots. Stitch armhole edges.

Cut corners diagonally. **GRADE** seam allowances. Clip curves.

Press seam allowances toward facing. Understitch neck and back edges as far as possible by stitching through facing and seam allowances close to seam, starting and stopping 1" (2.5cm) from corners. (This prevents facing from rolling to outside.) Understitch armhole edges as far as possible.

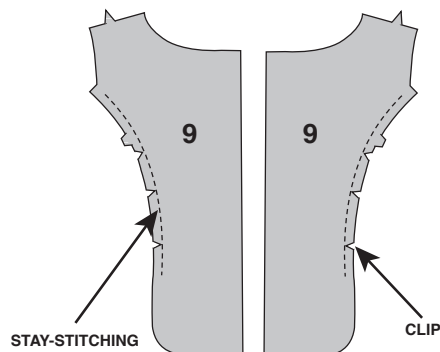
Turn **RIGHT SIDE OUT**, pulling backs through shoulders toward front. Press.



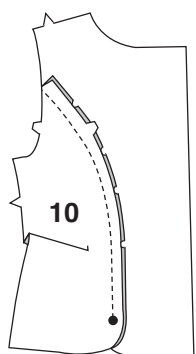
Pin each **SIDE FRONT (8)** to front at side front edges, **RIGHT SIDES TOGETHER**, matching notches and dots. Stitch from upper edge to dot.



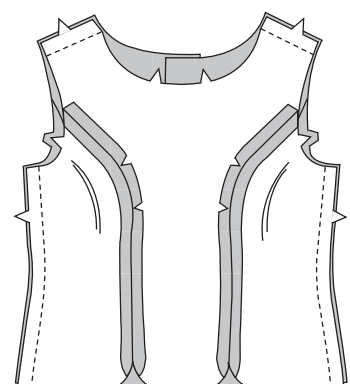
Stay-stitch side back edge of two **BACK (9)** sections between armhole edge and waist edge. Clip to stitching. (Remaining back sections will be used as facings).



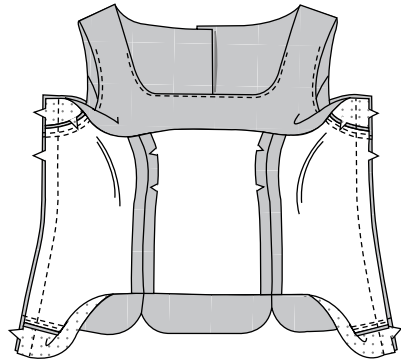
Pin **SIDE BACK (10)** to back at side back edge, **RIGHT SIDES TOGETHER**, matching notches and dots. Stitch from upper edge to dot.



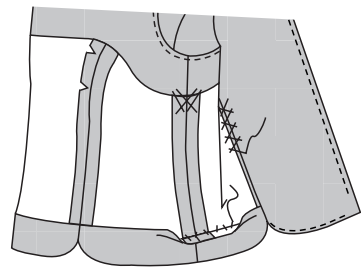
Pin each back to front at shoulders, **RIGHT SIDES TOGETHER**. Stitch. Stitch side seams.



Open out facings at sides. Pin front to back at sides, **RIGHT SIDES TOGETHER**, matching notches and facing seams. Stitch.



Turn facings to **INSIDE** again. Press. Hand-sew lower facing in place. Catch-stitch facing to seams.



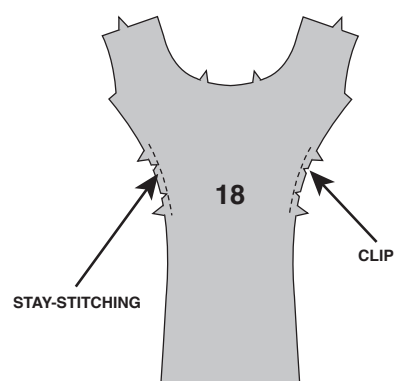
3. BUTTONHOLES AND BUTTONS

Same as described for TOP B, **BUTTONHOLES AND BUTTONS**.

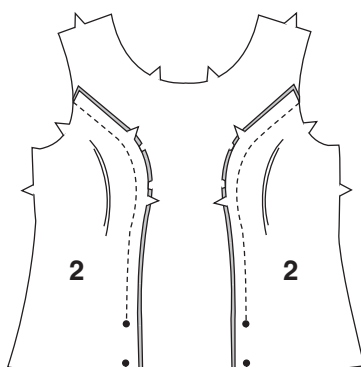
TOP D

1. FRONT AND BACK

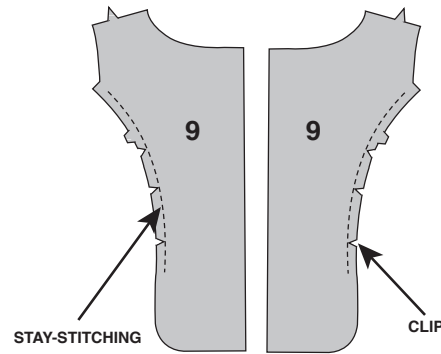
To stay-stitch side front edges of **FRONT (18)**, machine-stitch 1/2" (1.3cm) from raw edge between notches. Clip to stitching.



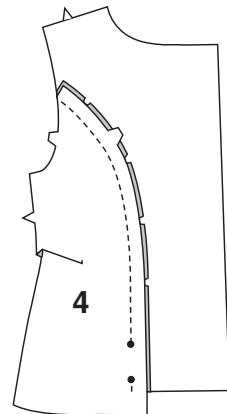
Pin each **SIDE FRONT (2)** to front at side front edges, **RIGHT SIDES TOGETHER**, matching notches and dots. Stitch, leaving free between dots.



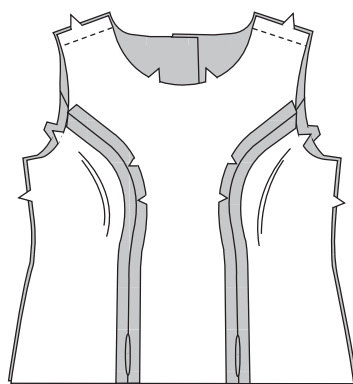
Stay-stitch side back edge of two **BACK (3)** sections between armhole edge and waist edge. Clip to stitching. (Remaining back sections will be used as facings).



Pin **SIDE BACK (4)** to back at side back edge, **RIGHT SIDES TOGETHER**, matching notches and dots. Stitch, leaving free between dots.



Pin each back to front at shoulders, **RIGHT SIDES TOGETHER**. Stitch.

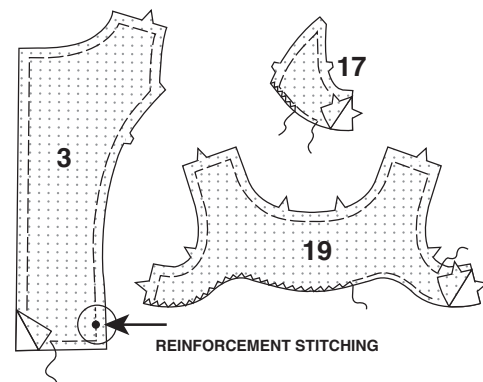


2. FACING

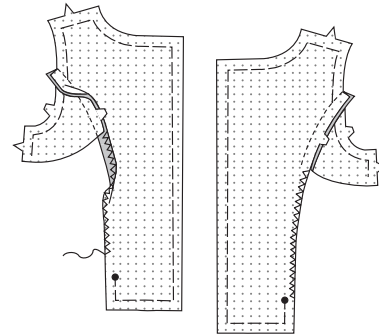
Baste interfacing to **WRONG SIDE** of each **BACK (FACING) (3)**, **BACK ARMHOLE FACING (17)** and **FRONT FACING (19)**.

Finish lower edge of back armhole facing and front facing with a zigzag stitch or turn under 1/4" (6mm) and edge-stitch with a conventional machine or overedge using an overlock machine (serger).

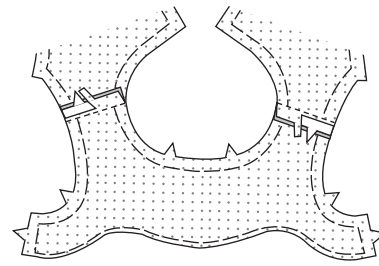
To reinforce back facing, machine-stitch 5/8" (1.5cm) from raw edge through large dot.



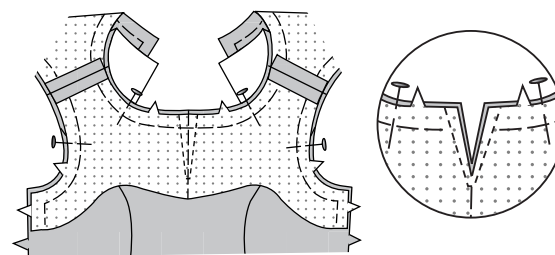
Pin back armhole facing to inner edge of back facing, **RIGHT SIDES TOGETHER**, matching notches. Stitch. Finish inner edge of back facing between back armhole facing and large dot with a zigzag stitch using a conventional machine or overedge using an overlock machine (serger). Press seam allowances away from back facing.



Stitch each back facing to front facing at shoulders. Cut interfacing close to stitching.

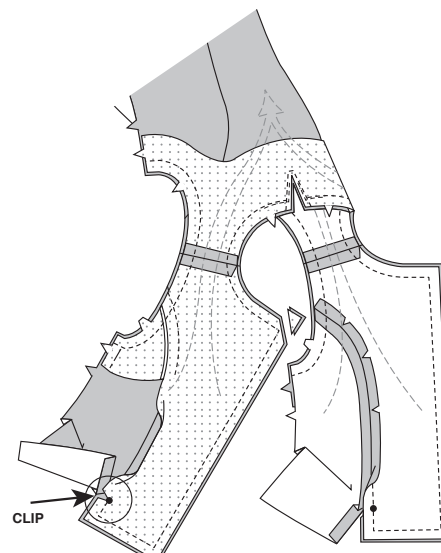


Pin facing to front, **RIGHT SIDES TOGETHER**, matching center fronts. Baste along center front. Stitch along dotted lines on facing, taking one stitch across point as illustrated. Cut along center front to point of stitching.

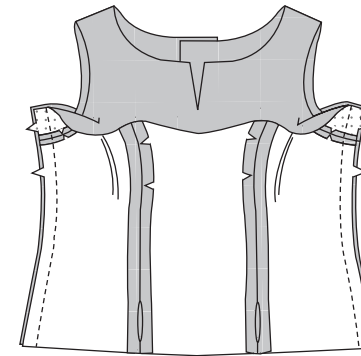


Pin facing to top, **RIGHT SIDES TOGETHER**, matching notches, centers, dots and seams. Stitch back and neck edges, restitching front corners for 1" (2.5cm). Stitch across lower edge of back facing, pivoting at corner and ending stitching at dot. Clip inner edge of back facing to large dot. Stitch armhole edges.

Cut corners diagonally. **GRADE** seam allowances by cutting to graduated widths and interfacing close to stitching. Clip curves. Turn **RIGHT SIDE OUT**, pulling backs through shoulders toward front. Press.



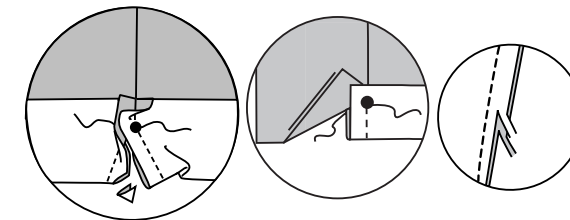
Open out facings at sides. Pin front to back at sides, **RIGHT SIDES TOGETHER**, matching notches and facing seams. Stitch. Turn facings to **INSIDE** again. Press.



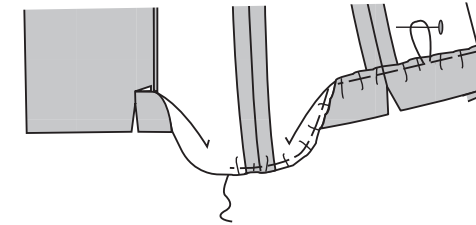
3. FINISHING

HEM:

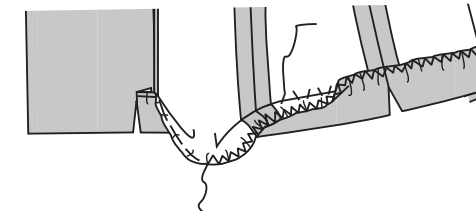
Fold lower edge of top along hemline, **RIGHT SIDES TOGETHER**, matching dots. Stitch from fold edge to dots. Cut corners diagonally. **GRADE** seam allowances.



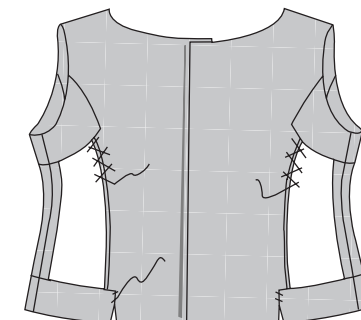
Turn **RIGHT SIDE OUT**. Press. Open up hem. Machine-baste 1/4" (6mm) from raw edge. Replace hem and pull up bobbin thread to ease in fullness.



Open out hem again. Finish raw edge with a zigzag stitch or turn under 1/4" (6mm) and edge-stitch with a conventional machine or overedge using an overlock machine (serger). Replace hem and hand-sew in place. Press.



Slipstitch ends of hem to facing. Catch-stitch facing to seams.



BUTTONHOLES AND BUTTONS:

If pattern has been adjusted, respace buttonholes.

Make buttonholes in **LEFT** back at markings. Cut buttonholes open.

Lap **LEFT** back over **RIGHT**, matching centers. Mark and sew buttons under buttonholes.

FRANÇAIS

FINALEMENT.....IL S'AJUSTE !!

Avez-vous passé des heures en cousant seulement pour que le vêtement ne s'ajuste pas à votre corps ? On a ajouté plusieurs astuces d'ajustage sur les instructions de couture et sur le papier du patron. D'abord assurez-vous d'essayer le patron sans faire des modifications pour vérifier l'ajustage. Modifiez le patron et essayez de nouveau pour un ajustage final. Amusez-vous avec ce chemisier basique et faites plusieurs en utilisant les variations d'encolure et d'ourlet de votre choix.

Joyeuse couture !

MARQUES DU PATRON POUR AJUSTER FACILEMENT

Les pièces du patron ont l'aide de l'ajustage **INCORPORÉ** : lignes de modification sur le papier du patron et dans les instructions.

PRÉPARER LE PAPIER DU PATRON

Presser le papier avec un fer sec au réglage **LAINE**. Recouper autour du papier de soie à l'**ENTÉRIEUR** de la ligne de coupe noire. Ayant le papier **SUR L'ENDROIT**, adhérer le suivant à l'**INTÉRIEUR** de la ligne de piqûre :

- emmanchure
- partie de la poitrine devant
- encolures arrondies

Utiliser des petits morceaux de ruban adhésif autour des courbes en les superposant.

Utiliser le Ruban Scotch™ Magic™ de 1.3 cm (boîte verte). Cranter les courbes jusqu'à la ligne de piqûre dans la partie de l'encolure et de l'emmanchure. **NE PAS COUPER LE RUBAN.**

Tirer légèrement sur le papier pour voir s'il est bien adhérent.

Épingler les coutures sur l'**ENDROIT**, en faisant l'ajustage plus facile.

ESSAYER LE PAPIER DU PATRON

L'**ESSAYAGE DU PATRON N'EST PAS UNE MÉTHODE DE CONJECTURE** ! Essayer. Épingler le milieu du devant et du dos du patron sur le milieu du devant et du dos de votre de corps --- sur votre combinaison c'est-à-dire !

Tirer confortablement sur votre poitrine, mais si le patron n'arrive pas au milieu du devant ou du dos de votre corps, continuer à lire...

HANCHES FORTES

Épingler le long de la ligne de piqûre sur la couture latérale qui permet que le milieu du devant et du dos arrive au milieu du devant et du dos de votre corps. S'il faut plus d'ampleur, adhérer du papier sur les coutures latérales du patron.

DOS LARGE OU ÉTROIT

D'abord vérifier la **LARGEUR** du dos. **POUR QUOI** ? Si vous avez un dos large, le patron n'arrivera pas au milieu du devant de votre corps. Le devant ne s'ajustera pas jusqu'à ce que vous fixiez le dos !

Généralement, on n'est pas plus large ou plus étroit de 1.3 cm que la moyenne. Plier ou étendre comme illustré.

DOS LARGE

Si vous avez la taille et les hanches larges aussi, couper la longueur totale sur la ligne d'ajustement pour dos large/étroit.

Sinon, couper jusqu'à et le long de la ligne d'ajustement horizontale. Après étendre le dos supérieur, rectifier les lignes de piqûre et de coupe.

Rectifier pour une taille plus fine. Rectifier pour une taille plus épaisse.

DOS ÉTROIT

Si vous avez la taille et les hanches étroites aussi, couper la longueur totale sur la ligne d'ajustement pour dos large/étroit. Superposer pour faire le dos plus étroit.

Si vous avez seulement le dos étroit, couper jusqu'à et le long de la ligne d'ajustement horizontale. Après superposer le dos supérieur, rectifier les lignes de piqûre et de coupe comme décrit pour le dos large.

Pour faire que le devant s'ajuste au dos su l'épaule, retirer du devant comme illustré si le dos a été faite plus étroit.

OU, pour le dos large, soutenir le dos pour ajuster le devant.

LONGUEUR DE TAILLE

Si les marques de la taille ne sont pas sur votre taille, couper et étendre pour rallonger ou plier pour raccourcir au-dessus de la taille sur toutes les pièces.

POITRINE GRANDE

Maintenant regarder le devant. Si vous avez une poitrine grande ET vous êtes déjà sûre que la largeur du dos est correcte, mesurer depuis le milieu du devant jusqu'au milieu du devant de votre corps. Celle-ci est la quantité nécessaire pour modifier le patron.

C'est possible que vous regardiez aussi une ouverture sur l'emmanchure qui disparaîtra après modifier le devant.

D'abord, s'assurer que la courbe soit sur la ligne de poitrine de votre corps. La "pointe" sur le papier doit être sur ou près de la pointe de votre poitrine.

HAUTEUR DE POITRINE

L'ampleur de la poitrine du patron est sur l'endroit correcte ? Sinon, il faut la lever ou l'abaisser. Vous devez le faire AVANT de décider s'il faut modifier la poitrine.

Enlever le papier et le-presser sur l'ENVERS pour ne pas fondre le ruban.

Tracer une boîte autour de la partie illustrée.

Découper la boîte et la lever ou l'abaisser.

Rectifier les lignes de couture comme illustré.

Maintenant vous pouvez essayer le patron de nouveau et mesurer la distance depuis le milieu du devant jusqu'au milieu du devant de votre corps.

MODIFICATIONS DE POITRINE GRANDE

MON CONSEIL :

PAS DE PANIQUE !! INSPIRER PROFONDÉMENT. FAITES UNE ÉTAPE A LA FOIS. VOUS POUVEZ LE FAIRE !!!

Cela peut sembler décourageant ou compliqué, mais FAITES NOUS CONFIANCE...ça marche.

Un BON AJUSTAGE c'est gratifiant. On n'a jamais dit que c'était facile.

Rappelez-vous, c'est que du papier et c'est mieux d'avoir un bon ajustage AVANT DE COUPER. Vous devez :

- Faire nous confiance et faire chaque étape comme on explique.

- Savoir que ça vaut le coup !

- Être précis et soigné.

Énormément de personnes ont appris avec cette méthode d'ajustement de poitrine. Après avoir pratiqué, ils ont été satisfaits. Ça marche !

Modifier comme suit : (Faites EXACTEMENT comme on le dit !)

CÔTÉ DEVANT ET DEVANT

- Couper sur la ligne 1 du bord inférieur, jusqu'à mais pas à travers, la couture d'emmanchure.

PRO TIP : coupez le rentré jusqu'à MAIS PAS À TRAVERS, la ligne de couture sur les deux côtés. De cette façon l'emmanchure ne sera pas trop large au moment d'étendre le patron. Cependant, le rentré se superposera.

- Fixer le patron sur le fond de découpe comme illustré ayant les épingles en angle, comme illustré.

- Couper sur la ligne 2, jusqu'à, mais pas à travers, la ligne 1.

- Étendre le patron jusqu'à ce que vous ajoutiez la quantité de largeur nécessaire sur la flèche. La pince s'ouvrira, et le patron se déplacera selon les flèches le montrent.

- Maintenant fixer le papier restant sur le fond de découpe, comme illustré.

- Couper sur la ligne 3 et abaisser jusqu'à ce que les bords inférieurs soient au même niveau. Fixer comme illustré.

- Insérer le papier de modification. Adhérer légèrement.

- Rallonger la ligne 4 vers l'extrémité de la pince (ligne 2). Couper sur cette ligne jusqu'à, mais pas à travers, la pince.

- Fermer la pince. Une nouvelle pince s'ouvrira sur la ligne 4.

- Mesurer l'ouverture de la ligne 4 SUR LA LIGNE DE COUTURE, pas sur le bord coupé. Rallonger cette quantité du DEVANT sur la ligne 5. Rallonger la même quantité du DEVANT sur la ligne 6 comme décrit pour la ligne 3. Adhérer du papier pour remplir les ouvertures.

CHECK FIT

Épinglez ensemble les pièces du patron et essayez. Le devant s'ajuste ET l'ouverture de l'emmanchure disparaîtra.

DOS

DOS HAUT ROND

Si la couture d'encolure n'arrive pas à la base de votre cou (où se place un collier normalement), couper sur la ligne de modification et lever de 6 mm à 1 cm. Ajouter du papier.

DOS TRÈS ROND

C'est rare, mais si vous l'avez, vous serez reconnaissante de vous avoir aidé. Faites-vous aider par une personne en coupant à travers le dos sur la ligne de coupe du dos très rond jusqu'à zéro et levez cette pièce jusqu'à votre cou. Adhérer le patron sur votre dos.

Soulever le patron et insérer du papier sous le ruban.

DOS CAMBRÉ OU DERRIÈRE PLATE

Si la couture de votre côté est vers le devant et le patron accroche plus long au niveau du milieu du dos, faire un pli sur les lignes de pli jusqu'à zéro sur la couture latérale jusqu'à ce que le dos soit au même niveau et que la couture du côté soit droite.

ÉPAULES

ÉPAULES CARRÉES OU TOMBANTES

Faire une couture plus superficielle ou plus profonde sur le bord extérieur de l'épaule jusqu'à la ligne de couture normale sur la ligne d'encolure.

Lever ou abaisser la même quantité sur le dessous de bras.

ÉPAULE EN AVANT

L'emploi d'ordinateurs et le fait d'être assise à son bureau ont contribué à un nouveau phénomène pour tous les âges, l'épaule en avant.

Si vos vêtements ne restent pas sur vos épaules, vous êtes une candidate. Regardez la couture de votre épaule.

Modifier en pivotant la couture d'épaule vers le devant et en laissant des rentrés de 1.5 cm.

LARGE OU ÉTROIT

Reprendre les épaules du dos et du devant ou relâcher comme illustré :

PAREMENTURES

Faire sur le HAUT les mêmes ajustements que vous avez fait sur les parementures.

MANCHE

Épingler la couture sur la manche. Épingler la manche sur le haut. Essayer. Pincer le papier où le tour de bras est le plus grand. Si vous ne pouvez pas pincer 2.5 cm, la manche est trop serrée.

Couper sur les lignes de modification horizontale et verticale. COUPER TOUJOURS JUSQU'AUX LIGNES DE PIQÛRE ET D'OURLET, PAS JUSQU'AUX BORDS EXTÉRIEURS. LA LIGNE DE COUTURE ET D'OURLET SONT LES "CHARNIÈRES".

Tirer sur le papier sur les côtés de la coupe horizontale et élargir la manche la quantité nécessaire. Insérer le papier et adhérer sur place. Essayer de nouveau pour vérifier l'ajustage.

Si vous avez élargi la manche plus de 2 cm, ajouter un rentré plus large sur la partie supérieure de la tête de manche, seulement si nécessaire.

Pour une manche plus étroite, pousser sur les côtés et la manche se superposera verticalement.

NOTE : Les livres Mother Pletsch Painless Sewing et Easy, Easier, Easiest Tailoring sont des bons livres de référence d'ajustage et de couture. Aussi, le nouveau livre de Palmer/Pletsch, Fit For REAL People par Marta Alto et Pati Palmer.

QUICK TIP : Pour modifier facilement, utilisez le Perfect Pattern Paper de Pati Palmer. C'est un papier à grilles de 0.3 cm avec des lignes continues à grilles de 2.5 cm. Un paquet comprend DEUX feuilles de 122 cm X 210 cm de papier solide. Mes élèves l'AIMENT !

PLANS DE COUPE

⊕ Indique: pointe de poitrine, ligne de taille, de hanches et/ou avantbras. Ces mesures sont basées sur la circonférence du vêtement fini. (Mesures du corps + Aisance confort + Aisance mode) Ajuster le patron si nécessaire.

Les lignes épaisses sont les LIGNES DE COUPE, cependant, des rentrés de 1.5cm sont compris, sauf si indiqué différemment. Voir EXPLICATIONS DE COUTURE pour largeur spécifiée des rentrés.

Choisir le(s) plan(s) de coupe selon modèle/largeur du tissu/taille. Les plans de coupe indiquent la position approximative des pièces et peut légèrement varier selon la taille du patron.

Les plans de coupe sont établis pour tissu avec/sans sens. Pour tissu avec sens, pelucheux ou certains imprimés, utiliser un plan de coupe AVEC SENS.

ENDROIT DU PATRON	ENVERS DU PATRON	ENDROIT DU TISSU	ENVERS DU TISSU

S/T = SIZE(S)/TAILLE(S)
 * = WITH NAP/AVEC SENS
S/L = SELVAGE(S)/LISIÈRE(S)
AS/TT = ALL SIZE(S)/TOUTES TAILLE(S)
 ** = WITHOUT NAP/SANS SENS
F/P = FOLD/PLIURE
CF/PT = CROSSWISE FOLD/PLIURE TRAME

Disposer le tissu selon le plan de coupe. Si ce dernier indique...

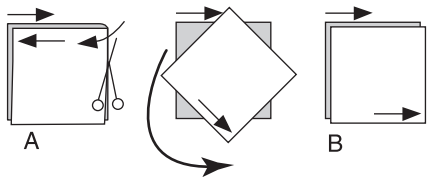
DROIT FIL—A placer sur le droit fil du tissu, parallèlement aux lisières ou au pli. Pour plan "avec sans," les flèches seront dirigées dans la même direction. (Pour fausse fourrure, placer la pointe de la flèche dans le sens descendant des poils.)

SIMPLE EPAISSEUR—Placer l'endroit sur le dessus. (Pour fausse fourrure, placer le tissu l'endroit dessous.)

DOUBLE EPAISSEUR

AVEC PLIURE—Placer endroit contre endroit.

* SANS PLIURE—Plier le tissu en deux sur la TRAME, endroit contre endroit. Couper à la pliure, de lisière à lisière (A). Placer les 2 épaisseurs dans le même sens du tissu, endroit contre endroit (B).



PLIURE—Placer la ligne du patron exactement sur la pliure NE JAMAIS COUPER sur cette ligne.

Si la pièce se présente ainsi...

- Couper d'abord les autres pièces, réservant du tissu (A). Plier le tissu et couper la pièce sur la pliure, comme illustré (B).

- Couper d'abord les autres pièces, réservant pour la pièce en question. Déplier le tissu et couper la pièce sur une seule épaisseur.

Couper régulièrement les pièces le long de la ligne de coupe indiquée pour la taille choisie, coupant les crans vers l'extérieur.

Marquer repères et lignes avant de retirer le patron. (Pour fausse fourrure, marquer sur l'envers du tissu.)

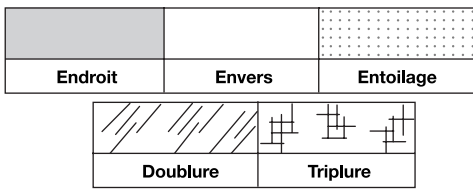
NOTE: Les parties encadrées avec des pointillées sur les plans de coupe (a! b! c!) représentent les pièces coupées d'après les mesures données.

EXPLICATIONS DE COUTURE

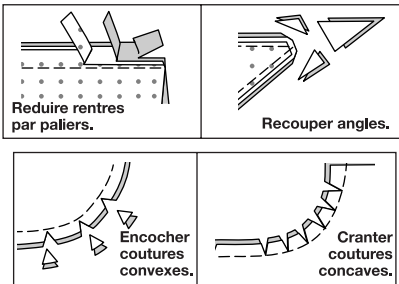
RENTRES DE COUTURE COMPRIS

Les rentrés sont tous de 1.5cm, sauf si indiqué différemment.

LEGENDE DES CROQUIS



Au fur et à mesure de l'assemblage, repasser les rentrés ensemble puis ouverts, sauf si contre indiqué. Pour aplatir les coutures, cranter les rentrés où nécessaire.



HAUT A

NOTE : Après faire les coutures, cranter les rentrés arrondis si nécessaire pour ouvrir au fer.

1. DEVANT ET DOS

Pour faire une piqûre de soutien sur les bords du côté devant du DEVANT (1), piquer à 1.3 cm du bord non fini entre les encoches. Cranter vers la piqûre.

Épingler chaque CÔTÉ DEVANT (2) et le devant sur les bords du côté devant, ENDROIT CONTRE ENDROIT, en faisant coïncider les encoches. Piquer.

Faire une piqûre de soutien sur le bord du côté dos des deux pièces du DOS (3) entre le bord de l'emmanchure et le bord de la taille. Cranter vers la piqûre. (Les pièces restantes du dos seront utilisées pour les parementures).

Épingler le CÔTÉ DOS (4) et le dos sur le bord du côté dos, ENDROIT CONTRE ENDROIT, en faisant coïncider les encoches et le petit cercle. Piquer du bord supérieur jusqu'au petit cercle.

Épingler chaque dos et le devant sur les épaules, ENDROIT CONTRE ENDROIT. Piquer.

Piquer les coutures latérales.

2. PAREMENTURE

Bâtir l'entoilage sur l'ENVERS de chaque PAREMENTURE DEVANT (5) et DOS (PAREMENTURE) (3).

Piquer chaque parementure devant et la parementure dos sur les épaules. Couper l'entoilage près de la piqûre.

Finir le bord inférieur de la parementure devant au point zigzag ou rentrer 6 mm et piquer le bord en utilisant une machine conventionnelle ou surjeter en utilisant une surjeteuse.

Finir le bord intérieur de la parementure dos au point zigzag en utilisant une machine conventionnelle ou surjeter en utilisant une surjeteuse, sans prendre en compte les encoches.

Butterick[®] ENGLISH / FRANÇAIS **B6925** Page 7 (7 pages)

Épingler la parementure sur les bords du dos, de l'encolure et inférieur, ENDROIT CONTRE ENDROIT, en faisant coïncider les encoches, les milieux et les coutures. Piquer.

Biaiser les coins. Couper les rentrés en DÉGRADÉ et l'entoilage près de la piqûre. Cranter les courbes et vers le coin intérieur.

Presser les rentrés vers la parementure. Sous-piquer les bords de l'encolure et du dos en piquant à travers la parementure et les rentrés près de la couture, en commençant et en arrêtant à 2.5 cm des coins. (Ceci évite que la parementure s'enroule vers l'extérieur.) Retourner la parementure vers l'INTÉRIEUR. Presser. Bâtir ensemble les bords de l'emmanchure.

3. MANCHE

Pour soutenir la tête de la MANCHE (6), bâtir à la machine à 1.5 cm et 1.3 cm du bord non fini entre les encoches. Piquer la couture de manche.

Finir le bord inférieur de la manche au point zigzag ou rentrer 6 mm et piquer le bord en utilisant une machine conventionnelle ou surjeter en utilisant une surjeteuse.

Relever le bord inférieur sur la ligne d'ourlet. Presser. Coudre à la main l'ourlet sur place.

ENDROIT CONTRE ENDROIT, épingler la manche sur l'emmanchure, en faisant coïncider les symboles et le petit cercle du milieu avec la couture d'épaule. Tirer sur le fil canette pour répartir l'ampleur. Bâtir, en distribuant l'ampleur également. Piquer, puis piquer à 1 cm du bord non fini au-dessous des encoches. Couper les rentrés près de la seconde piqûre. Retourner les rentrés vers la manche.

4. FINITION

OURLET :

Relever le bord inférieur du HAUT le long de la ligne d'ourlet. Presser. Déplier l'ourlet. Bâtir à la machine à 6 mm du bord non fini. Remettre l'ourlet et tirer sur le fil canette pour distribuer l'ampleur.

Déplier de nouveau l'ourlet. Finir le bord non fini comme décrit pour les parementures. Remettre l'ourlet et coudre à la main sur place. Presser.

Coudre le bord intérieur de la parementure à l'ourlet aux points coulés. Coudre aux points de chausson la parementure sur les coutures.

5. BOUTONNIÈRES ET BOUTONS :

Si le patron a été ajusté, espacer de nouveau les boutonnières.

Faire les boutonnières sur les marques du dos GAUCHE. Couper les boutonnières pour les ouvrir.

Superposer le dos GAUCHE au DROIT, en faisant coïncider les milieux. Marquer et coudre les boutons sous les boutonnières.

HAUT B

1. DEVANT ET DOS

Pour faire une piqûre de soutien sur les bords du côté devant du DEVANT (7), piquer à 1.3 cm du bord non fini entre les encoches. Cranter vers la piqûre.

Épingler chaque CÔTÉ DEVANT (8) et le devant sur les bords du côté devant, ENDROIT CONTRE ENDROIT, en faisant coïncider les encoches et les cercles. Piquer du bord supérieur jusqu'au cercle.

Faire une piqûre de soutien sur le bord du côté dos des deux pièces du DOS (9) entre le bord de l'emmanchure et le bord de la taille. Cranter vers la piqûre. (Les pièces restantes du dos seront utilisées pour les parementures).

Épingler le CÔTÉ DOS (10) et le dos sur le bord du côté dos, ENDROIT CONTRE ENDROIT, en faisant coïncider les encoches et les cercles. Piquer du bord supérieur jusqu'au cercle.

Épingler chaque dos et devant sur les épaules, ENDROIT CONTRE ENDROIT. Piquer. Piquer les coutures latérales.

2. PAREMENTURE

Bâtir l'entoilage sur l'ENVERS de chaque DOS (PAREMENTURE) (9), PAREMENTURE DEVANT (11), PAREMENTURE DEVANT INFÉRIEUR (12), PAREMENTURE CÔTÉ DEVANT INFÉRIEUR (13) et PAREMENTURE CÔTÉ DOS INFÉRIEUR (14). Finir le bord inférieur de la parementure devant et le bord supérieur de la parementure devant inférieur, la parementure côté devant inférieur et la parementure côté dos inférieur au point zigzag ou rentrer 6 mm et piquer le bord en utilisant une machine conventionnelle ou surjeter en utilisant une surjeteuse.

Piquer la parementure devant inférieur sur chaque parementure côté devant inférieur, ENDROIT CONTRE ENDROIT, en faisant coïncider les cercles. Piquer du bord supérieur jusqu'au cercle.

Piquer la parementure côté devant inférieur et la parementure côté dos inférieur sur les côtés, ENDROIT CONTRE ENDROIT, en faisant coïncider les encoches. Couper l'entoilage près de la piqûre.

Épingler la parementure côté dos inférieur sur le bord intérieur de la parementure dos, ENDROIT CONTRE ENDROIT, en faisant coïncider les cercles. Piquer du bord supérieur jusqu'au cercle. Finir le bord intérieur de la parementure dos au-dessus de la parementure côté dos inférieur au point zigzag en utilisant une machine conventionnelle ou surjeter en utilisant une surjeteuse, sans prendre en compte les encoches.

Piquer chaque parementure dos et parementure devant sur les épaules. Couper l'entoilage près de la piqûre.

Épingler la parementure sur les bords du dos, de l'encolure et inférieur, ENDROIT CONTRE ENDROIT, en faisant coïncider les encoches, les milieux, les cercles et les coutures. Piquer, en arrêtant la piqûre aux cercles. Biaiser les coins. Couper les rentrés en DÉGRADÉ et l'entoilage près de la piqûre. Cranter les courbes.

Presser les rentrés vers la parementure. Sous-piquer les bords de l'encolure et du dos, en piquant à travers la parementure et les rentrés près de la couture, en commençant et en arrêtant à 2.5 cm des coins. (Ceci évite que la parementure s'enroule vers l'extérieur.)

Retourner la parementure vers l'INTÉRIEUR. Presser. Bâtir ensemble les bords de l'emmanchure. Coudre à la main la parementure sur place. Coudre aux points de chausson la parementure sur les coutures.

3. MANCHE

Comme décrit pour le HAUT A, 3. SLEEVE.

4. BOUTONNIÈRES ET BOUTONS

Si le patron a été ajusté, espacer de nouveau les boutonnières.

Faire les boutonnières sur les marques du dos GAUCHE. Couper les boutonnières pour les ouvrir.

Superposer le dos GAUCHE au DROIT, en faisant coïncider les milieux. Marquer et coudre les boutons sous les boutonnières.

HAUT C

1. DEVANT ET DOS

Pour faire une piqûre de soutien sur les bords du côté devant du DEVANT (15), piquer à 1.3 cm du bord non fini entre les encoches. Cranter vers la piqûre.

Épingler chaque CÔTÉ DEVANT (8) et le devant sur les bords du côté devant, ENDROIT CONTRE ENDROIT, en faisant coïncider les encoches et les cercles. Piquer du bord supérieur jusqu'au cercle.

Faire une piqûre de soutien sur le bord du côté dos des deux pièces du DOS (9) entre le bord de l'emmanchure et le bord de la taille. Cranter vers la piqûre. (Les pièces restantes du dos seront utilisées pour les parementures).

Épingler le CÔTÉ DOS (10) et le dos sur le bord du côté dos, ENDROIT CONTRE ENDROIT, en faisant coïncider les encoches et les cercles. Piquer du bord supérieur jusqu'au cercle.

Épingler chaque dos et devant sur les épaules, ENDROIT CONTRE ENDROIT. Piquer.

2. PAREMENTURE

Bâtir l'entoilage sur l'ENVERS de chaque DOS (PAREMENTURE) (9), PAREMENTURE DEVANT INFÉRIEUR (12), PAREMENTURE CÔTÉ DEVANT INFÉRIEUR (13), PAREMENTURE CÔTÉ DOS INFÉRIEUR (14), PAREMENTURE DEVANT (16) et PAREMENTURE D'EMMANCHURE DOS (17). Finir le bord supérieur de la parementure devant inférieur, côté devant inférieur et parementure côté dos inférieur au point zigzag ou rentrer 6 mm et piquer le bord en utilisant une machine conventionnelle ou surjeter en utilisant une surjeteuse. Finir le bord inférieur de la parementure devant et de la parementure d'emmanchure dos.

Piquer la parementure devant inférieur sur chaque parementure côté devant inférieur, ENDROIT CONTRE ENDROIT, en faisant coïncider les cercles. Piquer du bord supérieur jusqu'au cercle.

Épingler la parementure sur le bord inférieur du devant, ENDROIT CONTRE ENDROIT, en faisant coïncider les milieux et les cercles. Piquer, en arrêtant la piqûre aux cercles. Couper les rentrés en DÉGRADÉ et l'entoilage près de la piqûre. Cranter les courbes. Retourner la parementure vers l'INTÉRIEUR. Presser.

Épingler la parementure côté dos inférieur et le bord intérieur de la parementure dos, ENDROIT CONTRE ENDROIT, en faisant coïncider les cercles. Piquer du bord supérieur jusqu'au cercle. Épingler la parementure d'emmanchure dos et le bord intérieur de la parementure dos, ENDROIT CONTRE ENDROIT, en faisant coïncider les encoches. Piquer. Finir le bord intérieur de la parementure dos entre les parementures au point zigzag en utilisant une machine conventionnelle ou surjeter en utilisant une surjeteuse. Presser les rentrés vers l'emmanchure.

Piquer chaque parementure dos et la parementure devant sur les épaules. Couper l'entoilage près de la piqûre.

Épingler la parementure sur les bords du dos, de l'encolure et inférieur, ENDROIT CONTRE ENDROIT, en faisant coïncider les encoches, les milieux, les cercles et les coutures. Piquer les bords du dos, de l'encolure et inférieur, en arrêtant la piqûre aux cercles. Piquer les bords de l'emmanchure. Biaiser les coins. Couper les rentrés en DÉGRADÉ. Cranter les courbes. Presser les rentrés vers la parementure. Sous-piquer les bords de l'encolure et du dos aussi loin que possible en piquant à travers la parementure et les rentrés près de la couture, en commençant et en arrêtant à 2.5 cm des coins. (Ceci évite que la parementure s'enroule vers l'extérieur.) Sous-piquer les bords de l'emmanchure aussi loin que possible. Retourner à l'ENDROIT, en tirant les dos à travers les épaules vers le devant. Presser.

Déplier les parementures sur les côtés. Épingler le devant et le dos sur les côtés, ENDROIT CONTRE ENDROIT, en faisant coïncider les encoches et les coutures de la parementure. Piquer.

Retourner de nouveau les parementures vers l'INTÉRIEUR. Presser. Coudre à la main la parementure inférieure sur place. Coudre aux points de chausson la parementure sur les coutures.

3. BOUTONNIÈRES ET BOUTONS

Comme décrit pour le HAUT B, BOUTONNIÈRES ET BOUTONS.

HAUT D

1. DEVANT ET DOS

Pour faire une piqûre de soutien sur les bords du côté devant du DEVANT (18), piquer à 1.3 cm du bord non fini entre les encoches. Cranter vers la piqûre.

Épingler chaque CÔTÉ DEVANT (2) et le devant sur les bords du côté devant, ENDROIT CONTRE ENDROIT, en faisant coïncider les encoches et les cercles. Piquer, en laissant libre entre les cercles.

Faire une piqûre de soutien sur le bord du côté dos des deux pièces du DOS (3) entre le bord de l'emmanchure et le bord de la taille. Cranter vers la piqûre. (Les pièces restantes du dos seront utilisées pour les parementures).

Épingler le CÔTÉ DOS (4) et le dos sur le bord du côté dos, ENDROIT CONTRE ENDROIT, en faisant coïncider les encoches et les cercles. Piquer, en laissant libre entre les cercles.

Épingler chaque dos et devant sur les épaules, ENDROIT CONTRE ENDROIT. Piquer.

2. PAREMENTURE

Bâtir l'entoilage sur l'ENVERS de chaque DOS (PAREMENTURE) (3), PAREMENTURE D'EMMANCHURE DOS (17) et PAREMENTURE DEVANT (19). Finir le bord inférieur de la parementure d'emmanchure dos et la parementure devant au point zigzag ou rentrer 6 mm et piquer le bord en utilisant une machine conventionnelle ou surjeter en utilisant une surjeteuse. Pour renforcer la parementure dos, piquer à 1.5 cm du bord non fini à travers le grand cercle.

Épingler la parementure d'emmanchure dos sur le bord intérieur de la parementure dos, ENDROIT CONTRE ENDROIT, en faisant coïncider les encoches. Piquer. Finir le bord intérieur de la parementure dos entre la parementure d'emmanchure dos et le grand cercle au point zigzag en utilisant une machine conventionnelle ou surjeter en utilisant une surjeteuse. Presser les rentrés à l'opposé de la parementure dos.

Piquer chaque parementure dos et la parementure devant sur les épaules. Couper l'entoilage près de la piqûre.

Épingler la parementure sur le devant, ENDROIT CONTRE ENDROIT, en faisant coïncider les milieux devant. Bâtir le long du milieu devant. Piquer le long des lignes pointillées sur la parementure, en prenant un point à travers la pointe comme illustré. Couper le long du milieu devant jusqu'à la pointe de la piqûre.

Épingler la parementure sur le haut, ENDROIT CONTRE ENDROIT, en faisant coïncider les encoches, les milieux, les cercles et les coutures. Piquer les bords du dos et de l'encolure, en piquant de nouveau les coins du devant sur 2.5 cm. Piquer à travers le bord inférieur de la parementure dos, en pivotant au coin et en arrêtant la piqûre au cercle. Cranter le bord intérieur de la parementure dos jusqu'au grand cercle. Piquer les bords de l'emmanchure. Biaiser les coins. Couper les rentrés en DÉGRADÉ et l'entoilage près de la piqûre. Cranter les courbes. Retourner à l'ENDROIT, en tirant les dos à travers les épaules vers le devant. Presser.

Déplier les parementures sur les côtés. Épingler le devant et le dos sur les côtés, ENDROIT CONTRE ENDROIT, en faisant coïncider les encoches et les coutures de la parementure. Piquer. Retourner de nouveau les parementures vers l'INTÉRIEUR. Presser.

3. FINITION

OURLET :

Plier le bord inférieur du haut le long de la ligne d'ourlet, ENDROIT CONTRE ENDROIT, en faisant coïncider les cercles. Piquer du bord plié jusqu'aux cercles. Biaiser les coins. Couper les rentrés en DÉGRADÉ.

Retourner à l'ENDROIT. Presser. Déplier l'ourlet. Bâtir à la machine à 6 mm du bord non fini. Remettre l'ourlet et tirer sur le fil canette pour répartir l'ampleur.

Déplier de nouveau l'ourlet. Finir le bord non fini au point zigzag ou rentrer 6 mm et piquer le bord en utilisant une machine conventionnelle ou surjeter en utilisant une surjeteuse. Remettre l'ourlet et coudre à la main sur place. Presser.

Coudre les extrémités de l'ourlet sur la parementure aux points coulés. Coudre aux points de chausson la parementure sur les coutures.

BOUTONNIÈRES ET BOUTONS :

Si le patron a été ajusté, espacer de nouveau les boutonnières.

Faire les boutonnières sur les marques du dos GAUCHE. Couper les boutonnières pour les ouvrir.

Superposer le dos GAUCHE au DROIT, en faisant coïncider les milieux. Marquer et coudre les boutons sous les boutonnières.